

Badische Landesbibliothek Karlsruhe

Digitale Sammlung der Badischen Landesbibliothek Karlsruhe

Liebig-Bilder-Album

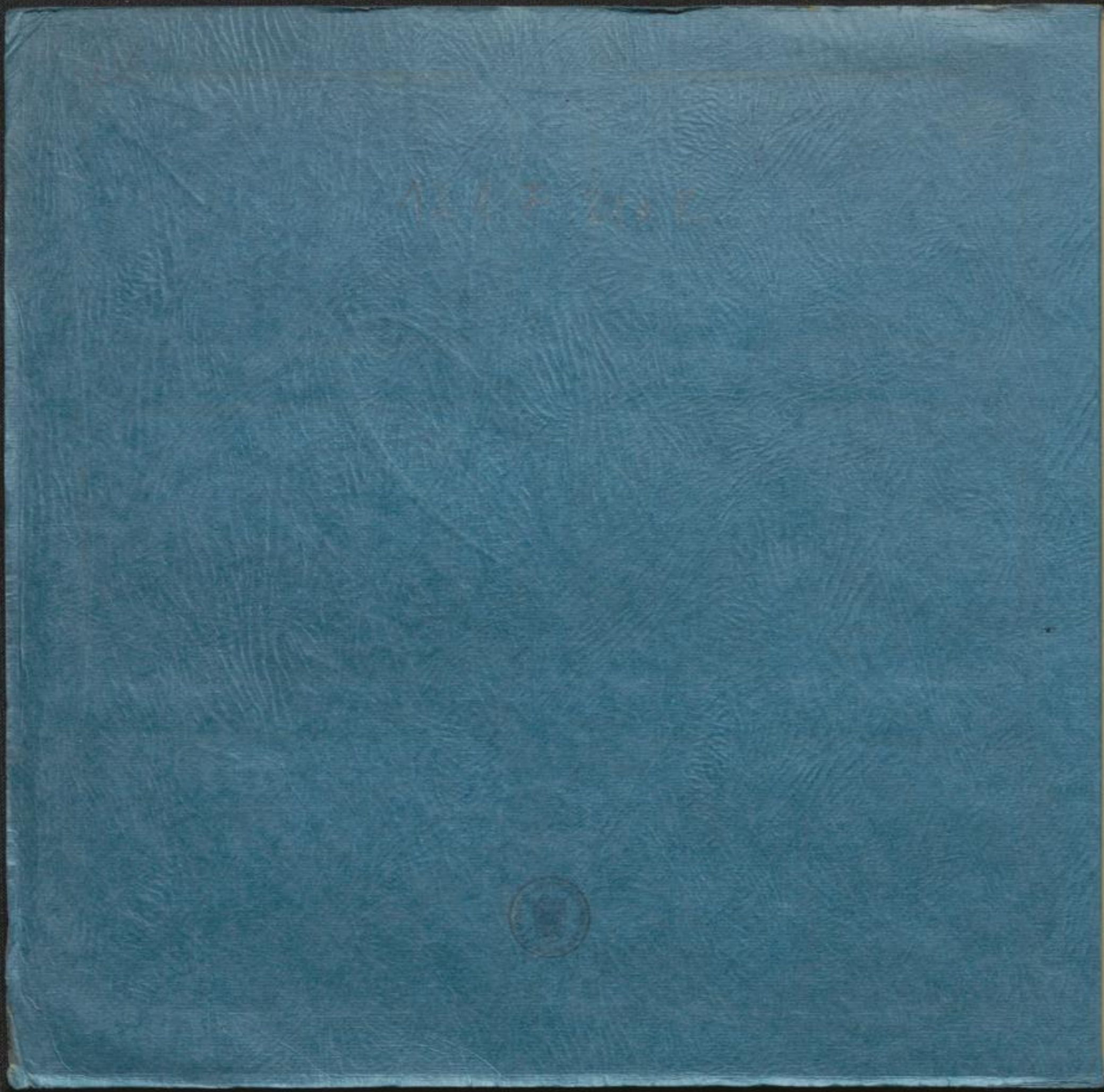
Dante - Die göttliche Komödie - III. Das Paradies

Dante <Alighieri>

[London], [1929]

[urn:nbn:de:bsz:31-233443](https://nbn-resolving.org/urn:nbn:de:bsz:31-233443)

*Liebig
Bilder
Album*





LIEBIG

ERZEUGNISSE vereinfachen die Küchenarbeit.
DANTE - DIE GÖTTLICHE KOMÖDIE
III. PARADIES. - 1. Dantes Aufstieg zur Sphäre der Feuer.
Druck verboten. Erklärung siehe 10.



LIEBIG

ERZEUGNISSE Kraft und Wohlgeschmack des Fleisches.
DANTE - DIE GÖTTLICHE KOMÖDIE
III. PARADIES. - 2. Karl Marcell, König von Neapel.
Druck verboten. Erklärung siehe 10.



LIEBIG

ERZEUGNISSE erhöhen den Nährwert der Speisen.
DANTE - DIE GÖTTLICHE KOMÖDIE
III. PARADIES. - 3. Die Märtyrer der Religion.
Druck verboten. Erklärung siehe 10.



LIEBIG

ERZEUGNISSE regen den Appetit an, erleichtern die Verdauung.
DANTE - DIE GÖTTLICHE KOMÖDIE
III. PARADIES. - 4. Cacciaguide, Dantes Ugly.
Druck verboten. Erklärung siehe 10.



LIEBIG

ERZEUGNISSE enthalten die wertvollsten Teile des Fleisches.
DANTE - DIE GÖTTLICHE KOMÖDIE
III. PARADIES. - 5. Die heiligen Heerscharen.
Druck verboten. Erklärung siehe 10.



LIEBIG

ERZEUGNISSE sichern geld und gesunde Nische für wenig Geld.
DANTE - DIE GÖTTLICHE KOMÖDIE
III. PARADIES. - 6. Die himmlische Flotte.
Druck verboten. Erklärung siehe 10.

6. Die himmlische Rose.

Dante ist mit Beatrice weiter aufgestiegen und « zum Himmel nun gelangt, der rein Licht ist ». Von solcher Heiligkeit ist ihm das Auge geblendet, dass Beatrice ihm neue Sehkraft, verleihen muss. « Lichtfülle sah ich, glänzend wie von Blüten, gesätet wie ein Fluss, des beide Ufer die wunderbarste Pracht des Frühlings malte. Es sprühten aus dem Fluss lebend'ge Funken, die in die Blumen rings sich nieder liessen, Rubinen gleich, gefasst in goldne Reifen ». Der Lichtstrom wendet sich zur Ründung und Dante erblickt jetzt unzählige Sitze, kreisförmig geordnet auf wohl mehr als tausend Stufen, auf denen die Schar der Heiligen ruht; das Bild einer strahlenden Rose. Ohne das Dante es bemerkt, hat Beatrice ihren Platz auf einem Thron im dritten Kreise von oben eingenommen. Auf ihre Bitte erscheint der Heilige Bernhard als Führer des Dichters, der ihn hinweist auf die Mitte der Rose wo inmitten von tausend jubelnden Engeln « eine Schönheit lächelt, welche Wonne den Augen all der Heiligen gewährt », die Himmels-Königin Maria.

Die 11 Bilder unserer Serien « Hölle », « Fegefeuer » und « Paradies » können nur einen schwachen Begriff von dem Reichtum der Dichtung Dantes geben, den erst das Original-Werk in seinem ganzen Ausmass erschliesst.

DIE GESUNDHEIT DER FAMILIE

ist die Grundlage Ihres Glückes. Sie ist in erster Linie bedingt durch gute Ernährung. Die Wissenschaft und auch die Erfahrung lehren, dass Fleischbrühe den Appetit und die Verdauung kräftig anregt, also zu einer guten Ernährung wesentlich beiträgt. Fleischbrühe ist jedoch nicht immer zur Hand, ihre Bereitung umständlich, zeitraubend und teuer. Die moderne Hausfrau verwendet deshalb Liebig-Erzeugnisse, welche nichts anderes sind als natürliche, stark konzentrierte Ochsenfleischbrühe. Liebig-Erzeugnisse sind eingedickte, natürliche Ochsenfleischbrühe, welche jederzeit verwendungsbereite Fleischbrühe vorrätig zu haben.

3. Die Märtyrer der Religion.

Immer höher wird Dante von Beatrice geleitet und im vierten Himmel, dem Himmel der Sonne, angekommen, bietet sich ihm ein wundervolles Schauspiel; auf dem Grunde des Mars (des fünften Himmels) erblickt er ein Kreuz, von hell leuchtenden Strahlen umgeben. « Von Arm zu Arm, vom Wipfel zu dem Fusse, bewegten Lichter sich, die hell aufflammen, wenn sie sich trafen und wenn sie sich trennten ». Ein süßes Klingen dringt an sein Ohr, die Melodie eines Lobgesanges, von dem er, nähergekommen, die Worte versteht « Du erstehst und siegest ».

Das Kreuz ist das Symbol der Märtyrer und die funkelnenden Lichter, welche sich im Schein seiner Strahlen bewegen, sind die glücklichen Seelen derer, die ihr Leben für die Religion gelassen haben.

WIR LEBEN NICHT VON DEM, WAS WIR ESSEN,

sondern von dem, was wir verdauen. Der Nährwert der Speisen hängt also zum grössten Teile von ihrer Verdaulichkeit ab. Durch Fleischbrühe wird die Verdauungstätigkeit des Magens kräftig angeregt und dadurch die Ausnutzung der Nahrung günstig beeinflusst. Diese Fähigkeit verdankt die Fleischbrühe ihrem Gehalt an Fleisch-Extraktivstoffen, die durch Kochen aus dem Fleisch ausgelaugt werden. Um eine gute Ausnutzung der Nahrung zu erreichen, ist es also ratsam, die Speisen mit Fleischbrühe zu bereiten. Man braucht dazu kein Fleisch zu kaufen! Die Liebig-Erzeugnisse sind eingedickte, natürliche Ochsenfleischbrühe, welche jederzeit verwendungsbereit ist.

5. Die himmlischen Heerscharen.

Die Ankündigungen des Cacciaguia haben Dante nachdenklich gestimmt aber die Worte seiner Führerin: « Lass ab von Sorgen und bedenke, dass dem, der jedes Unrecht sühnt, ich nah bin » und ihr beglückender Blick trösten ihn. In des Glanzes Flammen der Seele seines Urahren konnte er den Wunsch erkennen, noch weiteres mit ihm zu reden. Und Cacciaguia berichtet ihm, dass auf dieser fünften Stufe des Himmels « sind selige Geister, die, bevor der Himmel sie aufnahm, drunten solchen Ruhm genossen, dass jeder Muse reichen Stoff sie böten ». Er zeigt ihm Josua, Judas Makkabäus, Karl den Grossen, Roland, Wilhelm von Aquitanien, Rennewart, den Schwiegersohn Ludwigs des IX., Gottfried von Bouillon und Robert Guiscard. Alle haben sie gekämpft für die Sache Gottes und werden dafür belohnt durch die Seligkeit des Paradieses.

GESUNDHEIT UND KRAFT DURCH RICHTIGE ERNÄHRUNG.

Aus den täglichen Mahlzeiten erneuern wir immer wieder die verbrauchte Lebenskraft, und wenn die Ernährung nicht vollkommen ist, fühlen wir uns nicht wohl. Richtige Ernährung und grösste Ausnutzung der Speisen wird erreicht durch deren Zubereitung mit Liebig-Erzeugnissen. Sie machen die Speisen appetitanregend, wohlschmeckend, kräftig und leicht verdaulich.

LIEBIG FLEISCH-EXTRAKT, die reinen Extraktivstoffe des Fleisches.
LIEBIG FLÜSSIG, konzentrierte Ochsenfleischbrühe, fertig gewürzt.
LIEBIG WÜRFEL enthalten echten Liebig Fleisch-Extrakt.

2. Karl Martell, König von Neapel.

Ohne dass Dante den Aufstieg bemerkt hat, ist er im dritten Himmel, dem Himmel der Venus, angekommen, in dessen Leuchten die Lichter der seligen Geister sich drehen und auf- und niedertanzen, wie man Funken in der Flamme wahrnimmt. Eines der Lichter, welches sich ihnen nähert, befragt Dante, nachdem er sich durch einen Blick des Einverständnisses mit Beatrice versichert hat, über sein Wesen, und freudig offenbart ihm dieses seine Herrlichkeit und die der anderen Geister, welche sich auf der Erde der wahren Liebe geweiht hatten. Der Gefragte ist der Geist Karl Martells, der Sohn Karls II., des Lahmen, von Neapel. Er war vermählt mit Clementia, Kaiser Rudolf von Habsburgs Tochter und starb, erst 33 Jährig, im Jahre 1205. Er war zu Lebzeiten Dante in Freundschaft verbunden und bedauerte, dass er seine Liebe für den Dichter nicht durch Taten beweisen konnte. Er verkündet Dante ausführlich die künftigen Geschicke seines Geschlechtes.

VERDAUUNG UND ERNÄHRUNG.

Die Verdauung hat eine grosse Aufgabe bei der Ernährung zu erfüllen, denn sie muss die Nahrung in einen Zustand bringen, der ihre Aufnahme durch den Körper ermöglicht. Ohne Verdauung würden uns die nahrhaftesten Speisen nichts nutzen - wir müssten verhungern. Fleischbrühe wirkt auf die Verdauungstätigkeit sehr fördernd, indem sie die Magensaftdrüsen zu kräftiger Absonderung anregt, wodurch die Ausnutzung der Speisen erleichtert wird. Es ist also ratsam, die Gerichte mit Fleischbrühe zu bereiten. Sie brauchen dazu kein teures Suppenfleisch, wenn Sie Liebig Fleisch-Extrakt-Erzeugnisse verwenden; diese sind natürliche Fleischbrühe, stark konzentriert und stets verwendungsbereit.

4. Cacciaguia, Dantes Urahn.

Als Dante und Beatrice näher an das Lichtgebilde des Kreuzes gekommen sind, fliegt ein Stern, wie rasch durch den Himmel wohl ein Feuer eilt, vom rechten Arm des Kreuzes zu seinem Fusse nieder und Dante hört die Worte: « O du mein Blut, wenn würde je gleich dir, des Himmels Pforte zweimal aufgeschlossen? » Es ist Cacciaguia, der Grossvater von Bellincione, dem Grossvater Dantes, der ihn also begrüsst. Er erzählt Dante, wie er durch Kaiser Konrad III. zum Ritter geschlagen wurde und mit ihm am zweiten Kreuzzuge teilgenommen hat, der durch den Heiligen Bernhard zur Zeit des Papstes Eugen III. gepredigt wurde. Cacciaguia berichtet Dante ausführlich über seine Vorfahren und deren Taten und spricht von den guten Sitten, die zu seiner Zeit in Florenz herrschten. Dann eröffnet er ihm das zukünftige Schicksal einiger vornehmen Florentiner Familien.

DIE AUSNUTZUNG DER NAHRUNG

In unserem Körper ist davon abhängig, in welchem Grade sie den Appetit und die Verdauung anzuregen vermag. Mit Appetit genossene Speisen werden schnell verdaut und gut ausgenutzt, während ohne Appetit aufgenommene Speisen stundenlang unverdaut im Magen liegen bleiben. Durch Fleischbrühe wird der Appetit und die Verdauungstätigkeit kräftig angeregt; es ist also günstig für die Ernährung, die Speisen mit Fleischbrühe zu bereiten. Sie brauchen dazu kein Fleisch auszukochen. Liebig-Erzeugnisse ermöglichen Ihnen, schnell und mühelos Fleischbrühe zuzubereiten, denn sie enthalten die wertvollsten Teile des Ochsenfleisches.

DIE GÖTTLICHE KOMÖDIE. - III.: DAS PARADIES.

1. Dantes Aufstieg zur Sphäre des Feuers.

Die Begleiter Dantes durch das Fegefeuer, Virgil und Statius, sind zurückgeblieben und nachdem Dante von dem Wasser des Fusses Eunoe getrunken hat, fühlt er sich « rein und bereit zum Aufschwung nach den Sternen ».

Die Sonne geht zur Neige, während auf der nördlichen Erdhälfte der Tag beginnt. Da erblickt Dante Beatrice, seine Jugendfreundin, die ihn zu seiner erhabenen Dichtung begeistert; in der Nähe ihr Triumphwagen von einem Greif gezogen. Sie ist versunken in die Betrachtung der Himmel, die sich über ihrem Haupte drehen und in ihren leuchtenden Augen spiegeln. Dante folgt ihrem Tun, und ohne dass er es bemerkt, erheben sie sich von der Höhe des Fegefeuerberges. Dante ist entzückt und verwirrt durch ein Funkeln « wie wenn das Eisen siedend aus dem Feuer rinnet » bis ihm Beatrice erklärt: « Nicht auf der Erde bist du wie du wahnst; nie fuhr ein Blitz, verlassend seine Stätte, so schnell hinab als du zu ihr hinauf eilst ». Befreit von aller Erdschwere sieht sich Dante emporgehoben durch die Sphäre des Feuers in den ersten Himmel.

EINE UNWIDERSTEHLICHE SCHLAFFLUST

befällt uns manchmal nach dem Essen, wenn der Magen mit der Verdauung der Speisen beschäftigt ist. Diese erfordert eine bedeutende Anstrengung, weshalb sich unsere Lebenskraft im Magen sammelt, sodass im Gehirn eine Blütleere (die Ursache der Schlaflosigkeit) entsteht. Durch Zubereitung der Speisen mit Fleischbrühe, welche die Verdauungstätigkeit kräftig anregt, kann die Arbeit des Magens erleichtert werden. Dazu braucht man kein Suppenfleisch zu kaufen und auszukochen. Die Liebig Fleisch-Extrakt-Erzeugnisse sind konzentrierte Ochsenfleischbrühe und jederzeit mühelos zu verwenden.





LIEBIG

ERZEUGNISSE vereinfachen die Küchenarbeit.

DANTE - DIE GÖTTLICHE KOMÖDIE
III. PARADIES. - 1. Dantes Aufstieg zur Sphäre des Feuers.

Nachdruck verboten.

Erklärung siehe Rückseite.

DIE GÖTTLICHE KOMÖDIE. - III.: DAS PARADIES.

I. Dantes Aufstieg zur Sphäre des Feuers.

Die Begleiter Dantes durch das Fegfeuer, Virgil und Statius, sind zurückgeblieben und nachdem Dante von dem Wasser des Flusses Eunoë getrunken hat, fühlt er sich « rein und bereit zum Aufschwung nach den Sternen ».

Die Sonne geht zur Neige, während auf der nördlichen Erdhälfte der Tag beginnt. Da erblickt Dante Beatrice, seine Jugendfreundin, die ihn zu seiner erhabenen Dichtung begeistert; in der Nähe ihr Triumphwagen von einem Greif gezogen. Sie ist versunken in die Betrachtung der Himmel, die sich über ihrem Haupte drehen und in ihren leuchtenden Augen spiegeln. Dante folgt ihrem Tun, und ohne dass er es bemerkt, erheben sie sich von der Höhe des Fegfeuerberges. Dante ist entzückt und verwirrt durch ein Funkeln « wie wenn das Eisen siedend aus dem Feuer rinnet » bis ihm Beatrice erklärt: « Nicht auf der Erde bist du wie du wähest; nie fuhr ein Blitz, verlassend seine Stätte, so schnell hinab als du zu ihr hinauf eilst ». Befreit von aller Erdschwere sieht sich Dante emporgehoben durch die Sphäre des Feuers in den ersten Himmel.

.....
EINE UNWIDERSTEHLICHE SCHLAFLUST
.....
befällt uns manchmal nach dem Essen, wenn der Magen mit der Verdauung der Speisen beschäftigt ist. Diese erfordert eine bedeutende Anstrengung, weshalb sich unsere Lebenskraft im Magen sammelt, sodass im Gehirn eine Blutleere (die Ursache der Schlaflosigkeit) entsteht. Durch Zubereitung der Speisen mit Fleischbrühe, welche die Verdauungstätigkeit kräftig anregt, kann die Arbeit des Magens erleichtert werden. Dazu braucht man kein Suppenfleisch zu kaufen und auszukochen. Die Liebig-Fleisch-Extrakte-Produkte sind konzentrierte Ochsenfleischbrühe und jederzeit mühelos zu verwenden.



LIEBIG

ERZEUGNISSE Kraft und Wohlgeschmack des Fleisches.

DANTE - DIE GÖTTLICHE KOMÖDIE
III. PARADIES. - 2. Karl Martell, König von Neapel.

Nachdruck verboten.

Erklärung siehe Rückseite.

2. Karl Martell, König von Neapel.

Ohne dass Dante den Aufstieg bemerkt hat, ist er im dritten Himmel, dem Himmel der Venus, angekommen, in dessen Leuchten die Lichter der seligen Geister sich drehen und auf- und niedertanzen, wie man Funken in der Flamme wahrnimmt. Eines der Lichter, welches sich ihnen nähert, befragt Dante, nachdem er sich durch einen Blick des Einverständnisses mit Beatrice versichert hat, über sein Wesen, und freudig offenbart ihm dieses seine Herrlichkeit und die der anderen Geister, welche sich auf der Erde der wahren Liebe geweiht hatten. Der Gefragte ist der Geist Karl Martells, der Sohn Karls II., des Lahmen, von Neapel. Er war vermählt mit Clementia, Kaiser Rudolf von Habsburgs Tochter und starb, erst 23 jährig, im Jahre 1295. Er war zu Lebzeiten Dante in Freundschaft verbunden und bedauerte, dass er seine Liebe für den Dichter nicht durch Taten beweisen konnte. Er verkündet Dante ausführlich die künftigen Geschicke seines Geschlechtes.

.....

VERDAUUNG UND ERNÄHRUNG.

Die Verdauung hat eine grosse Aufgabe bei der Ernährung zu erfüllen, denn sie muss die Nahrung in einen Zustand bringen, der ihre Aufnahme durch den Körper ermöglicht. Ohne Verdauung würden uns die nahrhaftesten Speisen nichts nutzen - wir müssten verhungern. Fleischbrühe wirkt auf die Verdauungstätigkeit sehr fördernd, indem sie die Magensaftdrüsen zu kräftiger Absonderung anregt, wodurch die Ausnutzung der Speisen erleichtert wird. Es ist also ratsam, die Gerichte mit Fleischbrühe zu bereiten. Sie brauchen dazu kein teures Suppenfleisch, wenn Sie Liebig Fleisch Extrakt-Erzeugnisse verwenden; diese sind natürliche Fleischbrühe, sehr konzentriert und stets verwendungsbereit.



LIEBIG

ERZEUGNISSE erhöhen den Nährwert der Speisen.

DANTE - DIE GÖTTLICHE KOMÖDIE
III. PARADIES. - 3. Die Märtyrer der Religion.

Nachdruck verboten.

Erklärung siehe Rückseite.

3. Die Märtyrer der Religion.

Immer höher wird Dante von Beatrice geleitet und im vierten Himmel, dem Himmel der Sonne, angekommen, bietet sich ihm ein wundervolles Schauspiel; auf dem Grunde des Mars (des fünften Himmels) erblickt er ein Kreuz, von hell leuchtenden Strahlen umgeben. « Von Arm zu Arm, vom Wipfel zu dem Fusse, bewegten Lichter sich, die hell aufflamten, wenn sie sich trafen und wenn sie sich trennten ». Ein süßes Klingeln dringt an sein Ohr, die Melodie eines Lobgesanges, von dem er, nähergekommen, die Worte versteht « Du erstehst und siegest ».

Das Kreuz ist das Symbol der Märtyrer und die funkelnden Lichter, welche sich im Schein seiner Strahlen bewegen, sind die glücklichen Seelen derer, die ihr Leben für die Religion gelassen haben.

WIR LEBEN NICHT VON DEM, WAS WIR ESSEN,

sondern von dem, was wir verdauen. Der Nährwert der Speisen hängt also zum grössten Teile von ihrer Verdaulichkeit ab. Durch Fleischbrühe wird die Verdauungstätigkeit des Magens kräftig angeregt und dadurch die Ausnutzung der Nahrung günstig beeinflusst. Diese Fähigkeit verdankt die Fleischbrühe ihrem Gehalt an Fleisch-Extraktivstoffen, die durch Kochen aus dem Fleisch ausgelaugt werden. Um eine gute Ausnutzung der Nahrung zu erreichen, ist es also ratsam, die Speisen mit Fleischbrühe zu bereiten. Man braucht dazu kein Fleisch zu kaufen! Die Liebig-Erzeugnisse sind eingedickte, natürliche Ochsenfleischbrühe, welche jederzeit verwendungsbereit ist.



LIEBIG

ERZEUGNISSE regen den Appetit an, erleichtern die Verdauung.

DANTE - DIE GÖTTLICHE KOMÖDIE
III. PARADIES. - 4. Cacciaguida, Dantes Urahn.

Nachdruck verboten.

Erklärung siehe Rückseite.

4. Cacciaguida, Dantes Urahn.

Als Dante und Beatrice näher an das Lichtgebilde des Kreuzes gekommen sind, fliegt ein Stern, wie rasch durch den Himmel wohl ein Feuer eilt, vom rechten Arm des Kreuzes zu seinem Fusse nieder und Dante hört die Worte: «O du mein Blut, wem wurde je gleich dir, des Himmels Pforte zweimal aufgeschlossen?» Es ist Cacciaguida, der Grossvater von Bellincione, dem Grossvater Dantes, der ihn also begrüsst. Er erzählt Dante, wie er durch Kaiser Konrad III. zum Ritter geschlagen wurde und mit ihm am zweiten Kreuzzuge teilgenommen hat, der durch den Heiligen Bernhard zur Zeit des Papstes Eugen III. gepredigt wurde. Cacciaguida berichtet Dante ausführlich über seine Vorfahren und deren Taten und spricht von den guten Sitten, die zu seiner Zeit in Florenz herrschten. Dann eröffnet er ihm das zukünftige Schicksal einiger vornehmen Florentiner Familien.

.....

DIE AUSNUTZUNG DER NAHRUNG

in unserem Körper ist davon abhängig, in welchem Grade sie den Appetit und die Verdauung anzuregen vermag. Mit Appetit genossene Speisen werden schnell verdaut und gut ausgenutzt, während ohne Appetit aufgenommene Speisen stundenlang unverdaut im Magen liegen bleiben. Durch Fleischbrühe wird der Appetit und die Verdauungstätigkeit kräftig angeregt; es ist also günstig für die Ernährung, die Speisen mit Fleischbrühe zu bereiten. Sie brauchen dazu kein Fleisch auszukochen die Liebig - Erzeugnisse ermöglichen Ihnen, schnell und mühelos Fleischbrühe zu bereiten, denn sie enthalten die wertvollsten Teile des Ochsenfleisches.



LIEBIG

ERZEUGNISSE enthalten die wertvollsten Teile des Fleisches.

DANTE - DIE GÖTTLICHE KOMÖDIE
III. PARADIES. - 5. Die heiligen Heerscharen.

Nachdruck verboten.

Erklärung siehe Rückseite.

5. Die himmlischen Heerscharen.

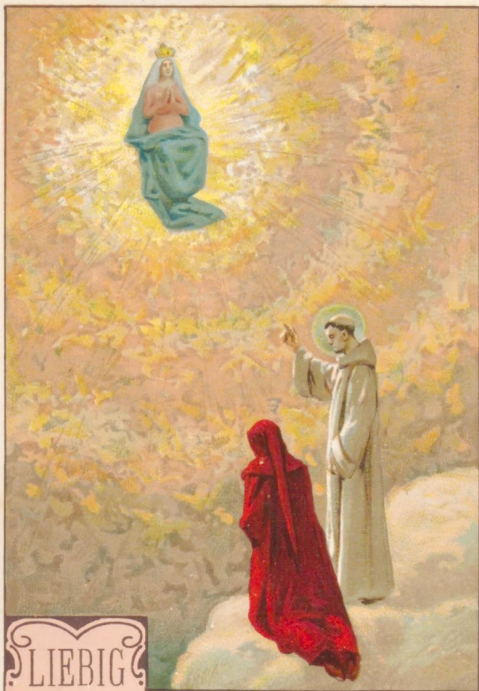
Die Ankündigungen des Cacciaguida haben Dante nachdenklich gestimmt aber die Worte seiner Führerin: «Lass ab von Sorgen und bedenke, dass dem, der jedes Unrecht sühnt, ich nah bin» und ihr beglückender Blick trösteten ihn. In des Glanzes Flammen der Seele seines Urahren konnte er den Wunsch erkennen, noch weiteres mit ihm zu reden. Und Cacciaguida berichtet ihm, dass auf dieser fünften Stufe des Himmels «sind selige Geister, die, bevor der Himmel sie aufnahm, drunten solchen Ruhm genossen, dass jeder Muse reichen Stoff sie böten». Er zeigt ihm Josua, Judas Makkabäus, Karl den Grossen, Roland, Wilhelm von Aquitanien, Rennewart, den Schwiegersohn Ludwigs des IX., Gottfried von Bouillon und Robert Guiscard. Alle haben sie gekämpft für die Sache Gottes und werden dafür belohnt durch die Seligkeit des Paradieses.

.....

GESUNDHEIT UND KRAFT DURCH RICHTIGE ERNÄHRUNG.

Aus den täglichen Mahlzeiten erneuern wir immer wieder die verbrauchte Lebenskraft, und wenn die Ernährung nicht vollkommen ist, fühlen wir uns nicht wohl. Richtige Ernährung und grösste Ausnutzung der Speisen wird erreicht durch deren Zubereitung mit Liebig-Erzeugnissen. Sie machen die Speisen appetitanregend, wohlschmeckend, kräftig und leicht verdaulich.

LIEBIG FLEISCH-EXTRAKT, die reinen Extraktivstoffe des Fleisches.
LIEBIG FLÜSSIG, konzentrierte Ochsenfleischbrühe, fertig gewürzt.
LIEBIG WÜRFEL enthalten echten Liebig Fleisch-Extrakt.



LIEBIG

ERZEUGNISSE sichern gute und gesunde Küche für wenig Geld.

DANTE - DIE GÖTTLICHE KOMÖDIE
III. PARADIES. - 6. Die himmlische Rose.

Nachdruck verboten.

Erklärung siehe Rückseite.

6. Die himmlische Rose.

Dante ist mit Beatrice weiter aufgestiegen und « zum Himmel nun gelangt, der reines Licht ist ». Von solcher Helligkeit ist ihm das Auge geblendet, dass Beatrice ihm neue Sehkraft, verleihen muss. « Lichtfülle sah ich, glänzend wie von Blitzen, gestaltet wie ein Fluss, des beide Ufer die wunderbarste Pracht des Frühlings malte. Es sprühten aus dem Fluss lebend'ge Funken, die in die Blumen rings sich nieder liesen, Rubinen gleich, gefasst in goldne Reifen ». Der Lichtstrom wandelt sich zur Ründung und Dante erblickt jetzt unzählige Sitze, kreisförmig geordnet auf wohl mehr als tausend Stufen, auf denen die Schar der Heiligen ruht; das Bild einer strahlenden Rose. Ohne das Dante es bemerkt, hat Beatrice ihren Platz auf einem Throne im dritten Kreise von oben eingenommen. Auf Ihre Bitte erscheint der Heilige Bernhard als Führer des Dichters, der ihn hinweist auf die Mitte der Rose wo inmitten von tausend jubelnden Engeln « eine Schönheit lächelt, welche Wonne den Augen all der Heiligen gewährt », die Himmels-Königin Maria.

Die 18 Bilder unserer Serien « Hölle », « Fegefeuer » und « Paradies » können nur einen schwachen Begriff von dem Reichtum der Dichtung Dantes geben, den erst das Original-Werk in seinem ganzen Ausmasse erschliesst.

DIE GESUNDHEIT DER FAMILIE
ist die Grundlage Ihres Glückes. Sie ist in erster Linie bedingt durch gute Ernährung. Die Wissenschaft und auch die Erfahrung lehren, dass Fleischbrühe den Appetit und die Verdauung kräftig anregt, also zu einer guten Ernährung wesentlich beiträgt. Fleischbrühe ist jedoch nicht immer zur Hand, ihre Bereitung umständlich, zeitraubend und teuer. Die moderne Hausfrau verwendet deshalb Liebig-Erzeugnisse, welche nichts anderes sind als natürliche, stark konzentrierte Ochsenfleischbrühe. Sie ermöglichen, stets verwendungsbereite Fleischbrühe vorrätig zu haben.