

Badische Landesbibliothek Karlsruhe

Digitale Sammlung der Badischen Landesbibliothek Karlsruhe

**Petra denùo percussa stillat copiosé Quintum opus
Marianum**

Geisler, Benedict

Augustae Vindelicorum, 1744

Missa III. sancti Georgii Martyris

urn:nbn:de:bsz:31-34170



Missa III. sancti Georgii Martyris.

Basso.

K Adagiò. = = Yrie e = leison e lei son e lei son

Allegro. 10. Tutti. e lei son

lei = son e lei = son e lei = son e leison e = lei = son Kyri-

e e leison Kyri = e e lei son Kyri-

e e lei = son Ky ri-

e e lei son

leison,



Vivacè.

First musical staff with treble clef, key signature of one sharp (F#), and a 3/4 time signature. The music consists of a series of eighth and sixteenth notes.

Lori a in excelsis Deo glori a in ex cel fis

Second musical staff, continuing the melody from the first staff.

Deo Et in terra pax homi nibus bonæ voluntatis laudamus

Third musical staff, continuing the melody.

te bene di cimus te a do ramus glori fi = camus glori ficamus

I. Adagiò.

I. Allegro.

Fourth musical staff, showing a change in tempo and dynamics.

te grati as a gimus agimus ti bi. propter magnā

I. S. C. & A. 49.

Fifth musical staff, ending with a double bar line and repeat sign.

glori am tu am. Domine Deus.

Allabrevè.

Sixth musical staff, starting with a new tempo.

Qui tollis peccata mundi peccata mundi mise re = re

Seventh musical staff, continuing the 'Qui tollis' section.

no = = = bis Qui tollis peccata mun = di fusci pe

Eighth musical staff, continuing the melody.

depre = cati = o = nem no = = stram. Qui sedes qui se des

Ninth musical staff, continuing the melody.

ad dexteram dexterā Patris mi = se re re no bis mi

Vivacè. Solò.

Tenth musical staff, featuring a solo section with a 3/4 time signature.

se re re nobis. Quoniam tu solus tu solus sanctus tu

folus sanctus tu solus Dominus solus altissimus Je su Chri ste tu

fo lus fan = = = = ctus tu solus

Dominus solus al ti ssi mus solus al tissimus Jesu Chri ste Quoniam

tu solus tu solus sanctus tu solus Dominus solus al ti ssi mus Je-

= su Chri ste Je = su Chri ste Je = su Chri ste Je = su Chri ste tu

solus Dominus solus al ti ssi mus solus al tissimus Jesu Chri ste.

Allabrevè.

Cum sancto Spiri tu in glo ri a Dei Pa tris a = = men

amen amen amen a men amen amen amen amen amen a-

men a = men a = = men a - = men a = =

= = men a = = = men cū sancto Spiri tu in glo ri a

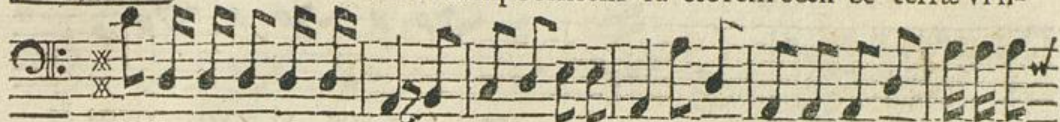
a = = = men amen amen a = men amen a = = = men.



Vivacè.



Atrem omnipotentem factorem coeli & terræ vi-



bi li um omnium & in vi si bi li um & in unum unum Dominum



Jesum Christū filium Dei fi li um Dei De i u ni = ge nitum

Tutti.

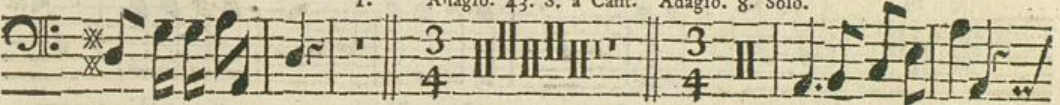


genitum nō non factum consubstantia lem Patri per quē omnia

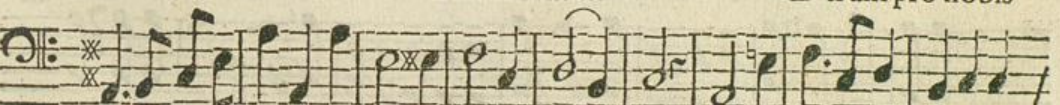


facta sunt & propter nostrā sa = lutem descendit descendit de-

I. Adagid. 43. S. à Cant. Adagid. 8. Sold.

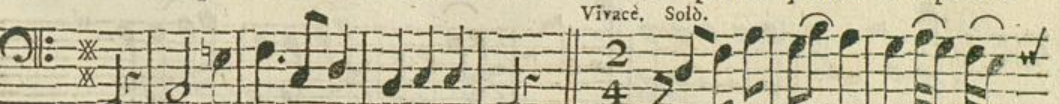


scendit de coe lis. Et incarnatus. E ti am pro nobis



e ti am pro nobis sub Ponti o Pi = to passus passus & sepultus

Vivacè. Sold.



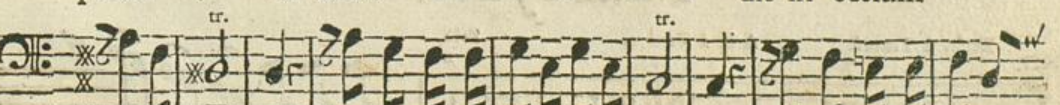
est passus passus & sepultus est. Et resurre xit ter ti = a



di e & refur re xit ter ti = a di e secundū scripturas scri-



pturas & ascen = = = = = dit in coelum



sedet se det ad dexteram Patris sedet se det ad dexteram Patris
(Basso.) E Volti.

& i terum venturus est venturus est cū glori a ju di ca = =
 = = = = = re vi = vos vi = vos vivos &
 mortu os cuius re gnū non e rit non non nō ÷ ÷ e rit non e rit
 Tutti.
 8
 fi = nis. Qui cum Patre & fi li = o simul a do ra tur &
 con glo ri fi ca tur, qui lo cu tus est per Pro phetas per Prophe = tas.
 19
 Et exspec to exspec to resurrec ti o nem resurrec ti o nem
 mortuo rum & vitam ven tu ri ven tu ri se cu li amen ven tu ri ven tu ri
 ven tu ri se cu li amen a = men a = men a = men
 a = men amen a = men a = = = men.

Offertorium de Communi unius Martyris.

Recit. à Tenore. 7 Quis?
 Aria à Tenore. 27 Hic nempè.
 Solo. 2 Justus ju stus ger mi-

Tutti.



nabit germinabit si cut li li umjustus justus germi na bit germi-



nabit sicut li li um in ætetnum in æternum ante



Dominum & flo rebit in æ ternū an te Dominum & florebit



germi na bit sicut li li um florebit in æternum in æ-



ternum ante Dominum & florebit in æternum ante ante Dominum flo-



rebit in æ ternum an te Dominum.

Adagio.



= = Sanctus sanctus sanctus Dominus Deus Saba-

Allegro. Solo.



oth De us Saba oth De = us Saba = oth. Pleni sunt coeli



coeli & terra Pleni sunt coe li coe li & ter ra glo-



ri a tu = a Pleni sunt coe =

li & ter = ra Pleni sunt coe = = li & ter = ra glo =

ri a glo = =

ri a tu = a.

Allabrevè. II.

Sanna in ex cel sis ò Sanna ò Sanna

in ex cel sis in ex cel = sis ò Sanna in ex cel = sis ò Sanna in ex =

cel = = sis ò Sanna in ex cel sis in = ex cel sis ò Sanna San =

na in ex cel sis ò San - na in ex cel sis ò Sanna in ex cel sis ò

Solò ab Alto. 62.

O Sanna da capo.

Sanna in ex cel sis. Benedictus.

Adagiò. 20. Solò. à 3.

Gnus DEI. Agnus Dei, qui tollis peccata mundi agnus

Dona da Capo ut Kyrie Allegro:

Dei, qui tollis peccata mundi dona nobis pa = cem. Missa