

Badische Landesbibliothek Karlsruhe

Digitale Sammlung der Badischen Landesbibliothek Karlsruhe

**OFFERTORIA XV. PRO PRINCIPALIORIBUS FESTIVITATIBUS
DOMINI**

Madlseder, Nonnosus

1765

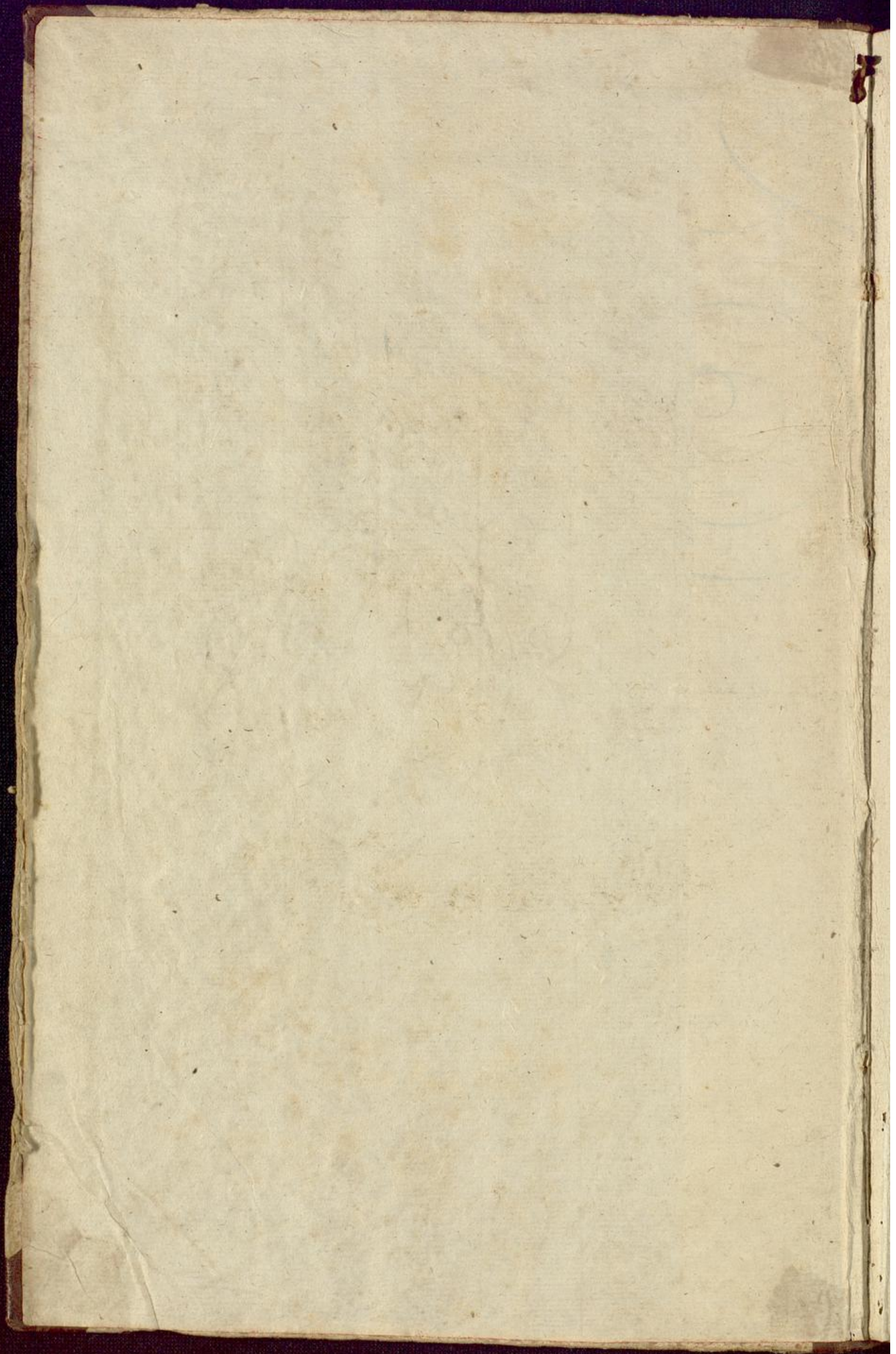
Sopran

urn:nbn:de:bsz:31-36205

Maell. Seder. Drms. 1926a

XV. Offertoria.
Cante.

11 Bde



57

IN NOMINE DOMINI
AMEN

Handwritten text in the right margin, possibly a list or index, written in a cursive script.

Fragment of text from the adjacent page, written in a medieval Gothic script. Visible words include "Be", "th", "a", and "i".

OFFERTORIA XV.

PRO

PRINCIPALIORIBUS FESTIVITATIBUS DOMINI

à

Quatuor Vocibus ordinariis,
Violinis duobus obligatis,
Viola obligata,
Clarinis vel Cornibus ad libitum,
cum duplici Basso,

juxta novissimum Stylum

A

R. P. NONNOSO MADLSEDER,

Ordinis SS. P. Benedicti in Exempto Monasterio Montis
Sancti Andechs Professo Capitulari &c.

COMPOSITA,

OPUS I.

CANTO.

Augustæ Vindelicorum,

Sumptibus MATTHÆI RIEGER, Bibliopolæ.

Anno à Partu Virginis MDCCLXV.

OFFERTORIA XV.

PRO

PRINCIPALIORIBUS FESTIVITATIBUS

DOMINI

Quatuor Vocibus ordinariis

Vocibus obligatis

Vols obligatis

Chorus ad libitum

cum duplici Basso

secundum usum hujusmodi

L. P. KONIGSO MADDISBERG

Quatuor Vocibus ordinariis
Vocibus obligatis
Chorus ad libitum

COMPOSITA

OPUS I

CANTO



Supplicium MATTHEI ERDMANNI
anno 1717



CANTO.

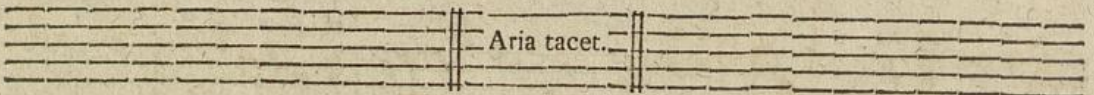
I. Pro Festo Circumcisionis.

Allegro. Tutti.

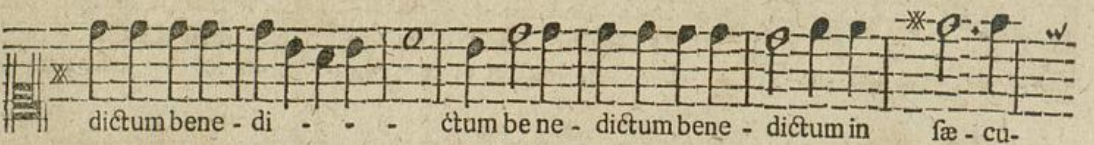
C an - ta - te can - ta - te Do - mi no can - ta - te can ti - cum
no - vum, can - ta - te Do - mi - no o - mnis omnis terra, can -
ta - te Do - mi - no o - mnis omnis terra, can - ta - te
Do - mi no, & bene - di - ci te No - mi ni e - jus, can -
ta - te can - ta - te Do - mi - no, can ta te No - mi - ni e - jus. An -
nunti - a te de di - e de di e de di e in di - em, an - nun - ti -
a - te Sa - lu - ta - re e - jus, an - nun ti - a - te
Sa - lu - ta re e - jus an - nun ti - a te de di e de di e in

R. P. Madlfeder Offertoria XV.

Canto.



Allabreve. 36 Allegro molto.



no - - men Do - - mi - ni - be - ne - di - - ctum in
 fæ - - cu - la fit - - no - - men Do - - mi - ni - be -
 - ne - dictum be - ne - di - - - ctum in fæ - cu -
 la fæ - - - cu - la in - fæ - cu - la -
 - in fæ - cu - la in - fæ cu - la - in fæ - cu - la fæ -
 - - - cu - la in fæ cu - la in - - fæ - cu - la fit bene -
 di - ctum fit - - be - ne - di - - ctum fit -
 be - ne - di - - ctum fit - - be - ne - di - -
 ctum fit Nomen Do - mi - ni be - ne - di - ctum
 in fæ cu - la fit Nomen Do - mi - ni be - ne - di -
 ctum in fæ cu - la in fæ cu - la.

tr. tr. piano
 1 forte tr. tr.
 2 piano tr. tr.
 4 forte



II. De Epiphania Domini.

Allegro. 10 *tr.* *tr.*

A - - - pe - ri - te a pe - ri - te a pe - ri - te

3 *piano* *3* *forte* *piano* *tr.* *w*

por - tas por - tas por - tas, a - pe - ri - te a pe -

tr. *3* *1* *3* *forte* *tr.* *w*

ri - te a pe - ri - te por - tas por - tas por - tas,

tr. *tr.* *w*

& in - gre - di - a tur gens ju - sta, cu - sto di - ens ve - ri - tatem

3 *w*

cu sto - di - ens - ve - ri - ta - tem gens - ju - sta gens

tr. *w*

- ju - sta a pe - ri - te a pe - ri - te portas

portas, & in - gredi - a

tur gens ju sta gens

ju sta cu - sto - di - ens ve - ri - ta - tem

piano *w*

ve - ri - ta - tem ve - ri - ta



forte tr. 2 *tr.* *tr.*

- tem, a-pe-ri-te a-pe-ri-te a-pe-ri-te

tr. 3 *piano* 3 *forte* *piano* *tr.*

por-tas por-tas por-tas, & in-gre-di-a tur

tr. *forte* *tr.* *tr.*

gens ju- sta, cu- sto- di- ens ve- ri- tatem

tr. *tr.* 3 3

ve- ri- ta- - - tem, gens - ju- sta, gens - ju- sta,

a-pe-ri-te por-tas. ☩ Co ram il-lo pro-ci-ent Æthio-

5 pes, Re-ges Tar-fis & In-sulæ mu-nera mu-nera

piano *forte*

of-ferent mu-nera of-fe-rent Re-ges Ara-bum &

Sa-ba do

na ad-du-cent

forte *tr.* 1 ☩

ad-du-cent. ☩ Da Capo.

R. P. Madlfeder Offertoria XV.

♩ B

Canto.



III. Pro Festo SS. Nom. JESU.

Tutti. 5

piano

J E - SU dul cis me - mo - ri - a, dul - cis me -

f mori - a dul - cis me - mori - a, dans vera dans ve - ra

forte

tr. p. cordis gau - di - a, dans vera dans ve - ra cordis gau - di - a, fed

forte tr.

fu - per mel & o - mni a, & fu - per o - mni - a e - jus dulcis præ -

forte

fen - ti a præ - fen - ti a, fed fu - per mel & o - mni -

a & o - mni a JESU dul - cis dul - cis præ fen - ti -

tr. a præ fen ti - a. Nil ca - ni - tur - sua - -

tr. I

vi - - us, au - di - tur nil ju - cun - di us ju -

tr. I

cun - - di - us, nil co - gi - ta - tur dul - ci -

tr. p. us, quam JESUS quam JESUS De - i Fi - li - us, au - di - tur nil ju -

tr. f.



cun - di us, fua - vi us, nil dul - ci us, quam JE - SUS

JESUS De - i De - i Fi li - us Fi - li -

us Fi - li - us, *Solo* Nec lin - gua potest di - ce - re

di - ce - re, ex - per - tus po - test cre - dere, quid fit JE -

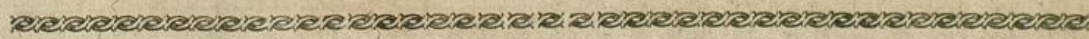
SUM di - li - ge - re JE SUM di li - ge - re JE - SUM di li - ge -

re: Sis JE - SU nostrum gau di - um gau di - um, fit nostra

in Te glo - ri a per cun cta semper fae - cu la per cun cta fae cu -

la, fit nostra in Te glo - ri - a per cun cta semper fae - cu la per

cun cta fae - cu - la. Da Capo.



IV. De Resurrectione Domini.

Recitativ & Aria tacent.



Chorus. Allegro. 6

S - - ci mus Sci - mus Christum sur re - xif - fe Christum sur re -

xif - fe fur - re - xif - fe ve - re fur re - xif - fe ve - re

al - le - lu - ja al - le - lu - ja, mors & vi - ta du - el -

l) mortuus re - gnat vi - vus, al - le - lu - ja, mors &

vi - ta du - el - lo mortuus re - gnat vi - vus, al - le - lu -

ja al - le - lu - ja al - le - lu - ja. Ex -

ul - te - mus & læ - te - mur & læ - te - mur Pa scha

no - strum est Christus Chri - stus, al le lu - ja al - le - lu - ja.

Pa - scha no - strum est Christus Chri - stus, al - le lu - ja al -

le - lu - ja al - le - lu - ja al - le - lu - ja al - le - lu - ja al -

le - lu - ja al - le - lu - ja al - le - lu - ja, mors & vi - ta du - el -



forte
 lo con - fli - xe - re mi - ran - do mortu us re - gnat vi - vus

piano
 al - le - lu - ja, mors & vi - ta du - el - lo con - fli - xe - re mi -

f.
 ran - do mortu us re - gnat vi - vus, al - le - lu - ja

al - le - lu - ja al - le - lu - ja al - le - lu - ja. ☺



V. De Resurrectione Domini.

Aria tacet.

C ¹⁸ *Tutti.*
 hri sto Christo ca - na mus Christo ca - na -

- mus glo - ri - am Chri - sto glo - ri - am al - le - lu -

ja al - le - lu - ja al - le - lu - ja, mor - tis rum - pen -

do mor - tis rum - pen - do vin - cu - la mortis mortis rum -

pen do mortis rum - pen - do vin - cu - la, mor - tis

R. P. Madfeder Offertoria XV.

♩ C

Canto.

mor - - tis - al - le - lu - ja - al - le - lu - ja - al -
 le - lu - ja - al - le - - lu ja, no - bis qui fe cit no -
 bis qui fe - cit vi - cto - ri - am no - bis qui fe - cit fe - -
 cit vi - cto - ri - am no - - bis no - -
 bis fe - cit: al - le - - lu - ja al - le - lu -
 - ja, ca - na - mus ca - na - mus ca - na - mus ca - na - mus
 ca - na - mus ca - na mus, al - le - - lu - ja al - le lu -
 ja, ca - na - mus ca - na - mus ca - na - mus ca - na - mus
 al - le - lu - ja al - le lu - ja, al - le - lu - ja al -
 le lu - ja al - le lu - ja al - le lu - ja.

VI. Pro Festo Invent. S. Crucis.

Allegro. 13 *Tutti.* *piano*

V e - xil - la Re - gis pro - de unt pro -



forte
- de unt, my - fte - ri - um, quo car ne car nis

piano *forte*
con ditor fu - spensus est pa - ti bu lo fu - spen - fus

tr.
est pa - ti bu - lo pa ti - bu - lo. Quo vul - ne - ra -

piano *forte* *tr.* *tr.* *affettuoso*
tus, quo vul - ne - ratus in - fu per in - fu per di -

tr.
ro lan - ce - æ di - ro lan -

forte *tr.*
- ce - æ, ut nos la - varet la - va - ret cri - mine, ma - na - vit

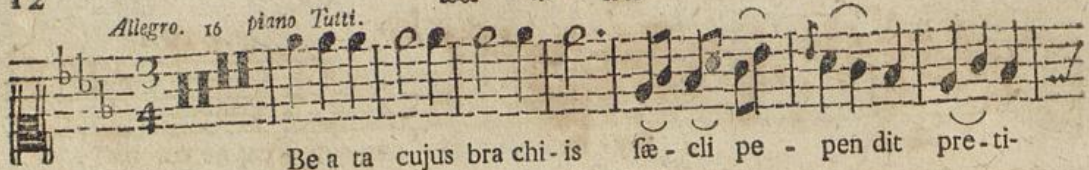
tr. *piano* *tr.* *forte*
un da & fan - guine fan - guine ma - na

tr. *piano* *tr.*
vit un da & fan - gui - ne, ma na - vit un - da, & fan - gui - ne

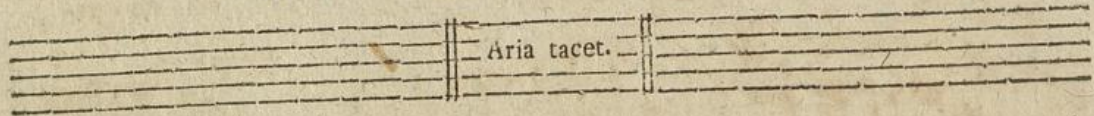
forte *tr.* *piano* *forte*
fan - gui - ne un - da & fan - gui - ne, ma navit un da & fan - gui -

tr. *ff.* *tr.*
ne & fan - gui - ne & fan - gui - ne.

Allegro. 16 piano Tutti.



VII. Pro Festo Ascensionis Domini.





19



VIII. De spinea Corona Domini.

Chorus. *Allegro molto.*

piano

R. P. Maassfeder Offertoria XV.

5D

Canto.

a sti cre - a - sti pe - cto - ra fen - - si - bus
 cor - - di - bus, in firma no - stri corpo - ris virtu te firmans perpe -
 ti ve - ni ve - ni veni, da lu -
 men fen si - bus a mo rem cor di - bus ve - ni Sancte Spi - ri -
 tus, da lu - men fen si - bus, a - mo rem cor di - bus, da lu - men
 da a mo - rem, lumen lumen fen - si - bus, a - morem cor - di -
 bus. Ho - stem re - pellas lon - gi - us re - pellas lon - gi - us,
 pro - - ti - nus Du - ctore fic te præ vi - o Du - ctore
 fic te præ vi - o vi - te mus o - - mne o - - mne no - xi -
 um, da lu - men fen - si - bus, a - mo rem cor - di - bus,

forte *tr. piano*

ve - ni - - - - - San - cte Spi - ri - tus lu - men fen - si -

I forte

bus a - mo - rem cor - di - bus da lu - men, da a mo -

rem, lu - men lu - men fen - si - bus a - morem cor - di - bus.

Aria. *Allegro moderato. Solo.*

4

La - va, quod fordidum, quod for - - di - dum ri - ga,

quod, a ri dum quod a - - ri - dum, fa - na quod est

fau - cium - - fle - cte quod est ri - gi dum fa - - na,

quod est fau - ci - um - fo - ve quod est fri - gi dum -

re - ge, quod est de - vium fa - - na fa - - -

- - na quod est fau ci - um, da tu - is fi -

de libus, - - te con - fi - den - - ti - bus -



fa - crum se - pte - na - ri - um se - pte - na -

ri - um, da virtutis me - ritum -

da fa lu - tis ex - itum - da per - en ne gau di - um per -

en - ne gau - di - um, da virtu tis me - ri tum - da fa lu - tis

ex - i - tum, da per - en - ne gau - di - um per - en - ne

gau - di - um.

Allegro moderato.

Al - le - lu - ja al - le - lu - ja al - le - lu - ja

al - le - lu - ja al - le - lu - ja al - le - lu - ja

al - le - lu - ja al - le - lu - ja al - le - lu - ja

al - le - lu - ja al - le - lu - ja al - le - lu - ja

R. P. Madfeder Offertoria XV.

JE

Canto.



al - le - lu - ja al le lu - ja al - le lu - ja

piano *forte*

al - le - lu ja al - le - lu ja al - le lu -

4 piano *forte* *ff.*

ja al - le - lu ja al

piano *ff.*

le - lu - ja al - le - lu - ja.

~~~~~

## X. Pro Festo Pentecostes.

**B** *Allegro.* 5 *piano*

e - a tano - bis gau - di a an - ni redu - xit

*forte*

or - bi ta re - duxit or - bi - ta, cum Spi - ri tus Pa - ra - cli tus Pa -

*piano* *forte*

ra - cli - tus ef - flu - xit in di - sci - pulos di - sci - pu - los ig -

nis vibran te lu - mine lin - guæ fi gu - ram de - tu lit, ut verbis proflu -

i, ef - sent & fer - vi - di, ut ef sent ut effent

*tr.* *I* *I*

ver bis proflu - i ut verbis pro - flu - i,



✻ ✻ ✻

*piano* & chari - ta - te fer - vi - di, ut ef - fent fer vi - di ut

*forte* ef - fent fer vi - di ut ef - fent fer vi - - di, 6

te nunc Deus pi - if - fi me pi - if - fi me vul - tu pre ca - mur

*forte* cer - nu o pre - ca - mur cer - nu - o il - la *piano* bis cœ - litus lar -

*forte* gi re do - na Spi - ritus il - lapsa *piano* cœ - li - tus, pre - ca - mur te Deus

*piano* pre - ca - mur te Deus - *forte* di - mit - te di - mit - te 10

*piano* nostra crimi - na, & da qui - e - ta qui - e - ta tempo - ra qui

*forte* e ta qui - e ta — que ta tempo - ra il lapsa

*piano* cœ - li - tus *forte* que ta tem - po - ra qui - e - ta

*tr.* tempo - ra *f.* tempo - ra qui - e - ta *tr.* tem - po - ra. 9

♩ E 2





Dum essent omnes pa - ri - ter in u num congre - ga -  
 ti, de fo no pa ri - for - mi ter sunt omnes stu pe - fa cti  
 re - pleti jam A - po - sto li lo - quuntur il - la dona, qua  
 Spi - ritus Di - sci - pu li ac - qui runt sum me bo na,  
 re - pleti jam A - po - sto li lo - quuntur il - la dona, qua  
 Spi - ritus Di - sci - pu - li ac - quirunt sum me bona. Da Capo.

### XI. De SS. Trinitate.

*Allegro. Tutti*  
**B** e - - ne - di cta Be ne - di - cta sit san - cta san cta Tri ni tas san -  
 - cta Tri - ni - tas, Bene - di cta be - ne - di cta sit  
 san cta Tri ni - tas sit san - cta Tri - ni - tas be - ne di cta be - ne -  
 di - cta sit san cta Tri ni tas sit san - cta Tri - ni - tas





bene - di - cta san - cta Tri - ni - tas fit bene di - cta fit

be - ne - di cta fit san - cta Tri - ni - tas be - ne -

di cta bene - di - cta be ne - di - cta fit san - cta Tri - ni - tas fit

san - cta Tri - ni - tas, be - ne - di - cta fit Tri - ni - tas in sae - cula sae -

cu - lo - rum in sae - cula sae - culo - rum, Be - ne - di - cta

be - ne - di - cta fit san cta san cta Tri - ni - tas in sae - - cula sae cu -

rum be - ne - di - cta be - ne - di - cta fit san cta san cta Tri - ni - tas in sae -

cu - la sae - - cu lo - rum,

Aria tacet.

*Allegro. Tutti.*

De - o Pa - tri fit glo - ri - a fit glo - ri - a,

ejusque fo li ejusque fo - li Fi - li - o Fi - li - o,

R. P. Madfeder Offertoria XV.

$\text{♩}$  F

Canto.





*p* cum Spi - ri - tu Pa - ra - cli - to, & nunc per -  
 pe - tuum & in per - pe - tu - um & in nunc per -  
 pe - tuum & in per pe - tu - um De - o Pa - tri sit  
 glo - ri - a sit glo - ri - a De - o Pa - tri sit glo -  
 ri - a sit glo - ri - a e jus - que fo li Fi -  
 li - o cum Spi - ri - tu Pa - ra cli - to  
 & - nunc per - pe - tuum & in per pe - tu - um  
 & - nunc per - pe - tuum & in per - pe - tu - um  
 a - men a - men.

## XII. Pro Festo SS. Corporis Christi.

Aria tacet.



Andante. Tutti.

*forte* *piano* *forte* *piano*

O - fa lu - taris Ho - - sti a

*forte*

quæ cæ li pan - dis - o - stium quæ cæ li pan dis - o - sti.

um quæ cæ - li pandis o - sti - um o - - sti - um.

Alla Capella 2

Bel - la pre munt ho sti - li - a ho - sti - li - a ho sti - li -

a - ho - sti - li - a premunt ho - sti li - a - -

ho - sti - li - a bel - la pre - munt bel - la

pre - munt ho - - sti - li - a ho - - sti li - a pre - munt,

bel - la premunt ho - sti - li - a ho - sti - li - a ho sti - li - a ho - sti - li a bel -

13

la bel - la pre - munt bel - la pre - munt ho sti - li - a ho -

sti - li - a ho sti - li - a pre - munt ho - sti - li - a pre -

- munt ho - sti - li - a bel - la pre

**F** 2



*piano* munt, da ro - bur *forte* da ro - bur fer au - xi - li -  
 um da ro bur fer au - xi - lium fer au - xi - lium.



XIII. Pro S. Nocte Nativitatis Domini.

*Adagio.* *Tutti.* *piano* *forte*  
**P** o - pu lus, qui am bu - la bat in te - nebris, vi - dit  
 lu cem ma - gnam ha - bi tan - tibus in re - gi - o - ne  
 umbræ mortis umbræ mor - tis lux or - ta est  
 e - is lux or - ta or ta est e - is lux or - ta or ta est  
 e - is, *Tutti.* lux or - ta est e -  
 is lux or - ta or ta est e - is lux or - ta or ta est e -  
 is *piano* in te - nebris in te - ne - bris in



re-gi-o-ne umbræ mor-tis. Tutti. Lux

or-ta est e-is lux or-ta or-ta est e-

is lux or-ta or-ta est e-is e-is.

*Andante. 10 Solo*

Par-vu-lus na-tus est na-tus est no-bis &

Fi-li-us da-tus da-tus est no-bis, na-tus

na-tus na-tus na-tus est no-bis, vo-

ca-bi-tur Deus fortis, Pater fu-tu-ri sæ-cu-li, Deus for-

tis, Prin-ceps pa-cis, par-vu-lus Fi-li-us, Pa-

ter fu-tu-ri sæ-cu-li,

ter fu-tu-ri sæ-cu-li,





4 *tr.* *tr.* *tr.* *tr.* *tr.* *tr.* *tr.* *tr.*

na - - tus na - tus est no - - bis est no - - bis

10

na - - tus est.

*Allegro.* 17

Chorus. Ve - ni - te, a - do - re - mus a - do re -

7 *Tutti.*

mus a - do re - mus, ve - ni - te, a - do - re -

*Solo.*

mus a - do re - mus o cu - li

e - jus fic ut co - lum - bæ fic ut co - lum - bæ fu -

per ri - vulos ri - vulos a - qua - rum, quæ la - cte la - cte funt

*Tutti.*

lo - - tæ funt la - cte lo - tæ, ve - ni - te, a - do - re -

23

mus a - do re - mus

*Tutti.*

ve - ni - te, a - do - re - mus

15 *Tutti.*

& to - tus & to - tus de - fi - de ra - bi.





lis de - fi - de ra - bi - lis de - fi de ra - bi - lis.

### XIV. De Nativitate Domini.

**A** *Andante. Tutti. piano* *forte* *piano* *forte*

So - lis or - tus car - dine ad uf - que ter - ræ li - mi -

tem Chri - stum ca na - mus ca na - mus Prin - ci - pem,

*piano* *forte* *piano* *forte*

a So - lis or - tus car - dine ad uf - que ter - ræ li - mi -

tem Chri - stum ca na - mus Prin ci pem na - tum Ma ri - a Vir gi ne Ma -

ri - a Vir gi - ne, be - a - tus au - ctor fæ cu li,

*forte*

ut carne car - nem li be rans li - - be rans li - be -

rans li . be - rans ne perderet ne perderet, quos con di dit

*3* *ff.* *3* *p.* *f.*

con - di dit, quos con di dit con - di - dit, ne per de - ret quos con di -

*p.* *f.* *7*

dit ne per - de - ret quos con di - dit. Pa - ren - tis





ca - stæ viscera cœ - le - stis in - trat grati a. Pu -

el - læ ven - ter ba - ju lat *f.* Secre - ta,

quæ non no - ve rat non no - ve - rat e - ni xa

est pu - er pe ra, quem Gabri el præ - di xe rat præ - di - xe

rat, clau - fus Jo - an - nes fen - ferat, quem ma tris alvo ge stiens,

clausus fen ferat, Jo - an - nes fen - fe - rat, e - ni - xa est Pu -

er - pe - ra quem Gabri - el præ di - xe - rat.

*Solo.* 8  
Ja - cere fœ - no per - tu - lit, ja - cere ja -

cere fœ - no par - vo que la - cte pa - ftus est, nec

a - les e - fu - rit par - vo que la cte pa ftus est

nec a - les nec a - les e - fu - rit nec





a - les nec a - les e - fu - rit nec a - les

e fu - rit, ja - ce - re fœ - no per - tu lit, ja - ce -

re ja - cere fœ - no ja - ce - re fœno per - tu lit præ - se - pe

non ab - hor - ru - it, per - tu lit fœno par - vo que lacte

pastus est nec a - les nec a - les

e - fu - rit nec a - les nec a - les e - fu -

rit nec a - les e - fu - rit.

Vi - de - runt o - mnes fi - nes terræ vi - de - runt

o - mnes fi nes ter - ræ, al - le - lu - ja al - le -

- lu - ja, fa lu - ta - re De - i no - stri fa - lu -

R. P. Madfelder Offertoria XV.

♩

Cantus.



ta - re De - - i fa - lu - ta - re fa -  
 - - lu - ta - re De - i no - - fri al - - le - lu - ja  
 al - le - lu - ja, vi - de - runt o - mnes fi nester - ræ  
 De - i no - fri, al - le - lu - ja - al - le - lu -  
 ja al - le - lu - ja al - le lu - - ja - al - le lu - ja al -  
 le - lu - ja al - le - lu - - ja al - le - lu - ja al - le lu -  
 - ja al - le lu - ja.

XV. De Dedicacione Ecclesiæ.

*Allegro molto. 6*

**T** er - ri - bi lis Ter - ri - bi lis est  
 lo - cus i - ste est lo - cus i - ste non est non est hic  
 a - li - ud non est non est hic a - li - ud ni si Do - mus Do mus





De-i & por-ta por-ta cae-li & por-ta & por-

ta & porta por-ta cae

li por-ta cae

li. Be-a-ti Be-a-ti Be-a-

ti, qui ha-bi-tant in Do-mo tu-a be-a-ti

be-a-ti, qui ha-bi-tant in Do-mo tu-a in fae-

cula fae-cu-lo-rum lau-da-bunt te Do-mi-ne

in fae-cula fae-cu-lo-rum lau-da-bunt lau-da

bunt te Do-mi-ne te-Do mi-ne in-fae-cu-

la lau-da-bunt te Do mi-ne lau-da

bunt lau-da







*tr.*  
bunt te lau - da - bunt te.

*Adagio.*  
Di - mit - te pec - ca ta di - mit - te pec - ca ta

*3*  
pec - ca - ta po pu - li tu - i pec - ca - ta po - pu - li

tu - i o - stende osten - de e - - is vi - am

*tr.*  
vi - am bonam. Di - mit te di - mit - - te pec -

*tr.*  
ca - ta po - pu - li tu i di - mit - te pec - ca - ta

*f* *3* *3* *tr.*  
di - mitte po - pu - li tu - i, da glo - ri - am

*forte* *tr.*  
da glo - ri - am in lo - co in - lo - co i -

*mez. piano* *f.* *tr.* *ff.*  
sto o - sten de o - sten - de vi - am vi - am bo - nam per

*tr.* *tr.* *Da Capo.*  
guam am bu - lent am - bu - lent.





*Vivace. Tutti.*

Be - a ti Be - a - ti, qui ha - bi - tan ha bi - tant in do - - mo

tu - a Do - mi - ne, be - a - ti be - a - ti, qui ha - bi - tant ha bi -

tant in do - - mo tu - a Do - mi - ne in fæ - cu - la in

fæ - cu - la fæ cu - lo rum lau - da

bunt te Do - mi - ne in fæ - cu - la in fæ - cu - la lau -

da bunt te Do - mine lau - da bunt te Do mi ne lau - da -

bunt te Do - mi - ne. Non est non

est hic a - li - ud ni - fi ni - - fi do mus De -

i, & por - ta & por ta cæ - li & por -

ta & porta cæ - li, be - a - ti be - a - ti, qui ha bitant in



✻ ✻ ✻

*forte* *piano* *forte*

do mo, qui ha - bi tant in do mo in do mo tu - a, be -

a ti be - a - ti, qui ha - bi - tant ha bi - tant in do - - - mo

tu - a Do mi ne in fæ - cu - la in fæ - cu - la lau - da -

bunt

*p.* *forte*

te in fæ cu - la in fæ - cu - la lau - da - bunt te Do - mi ne lau -

da - - - bunt te Do mi - ne lau - - - bunt te

Do mi - ne.





# OFFERTORIA XV.

## SOLEMNIA

DE

# FESTIS SANCTORUM IN COMMUNI

à

Quatuor Vocibus ordinariis,  
Violinis duobus obligatis,  
Viola obligata,  
Clarinis vel Cornibus ad libitum,  
cum duplici Basso,

*juxta novissimum Stylum*

A

R. P. NONNOSO MADLSEDER,

Ordinis SS. P. Benedicti in Exempto Monasterio Montis S. Andechs  
Professo Capitulari &c.

COMPOSITA.

---

OPUS II.

---

CANTO.

---

*Augustæ Vindelicorum,*

Sumptibus MATTHÆI RIEGER & FILIORUM,

Anno à Partu Virginis M DCC LXVII.



OFFERTORIA XV.  
SOLEMNIA

DE  
FESTIS SANCTORUM  
IN COMMUNI

Quatuor Vocibus ordinatis,  
Solummodo obligata,  
Vitis obligata,  
Cantus vel Corialis ad libitum,  
cum duplici Basso.

Juxta necessitates, et usus

R. P. NONNOSO MADLSEDER,  
Organistae, et Cantoris in Ecclesia Monasterii S. Augustini  
Prætorii Capitulati etc.

COMPOSITA

OPUS II.

CANTO

Typis et Sumptibus  
MATTHÆI RIEGER & FILIORUM,  
Anno 4 Post Regni M. DCC. LXXII.





# CANTO.

## Offertor. I. de B. V. M.

*Allegro moderato. Tutti.*

**T** - o - ta - pulchra es a - mi ca me - a      *piano*      to ta -

pulchra es a - mi ca me - a      *forte*      a - mi - ca a - mi - ca a -

mi - ca me a a mi ca      *f.*      me - a a - mi - ca me - a a -

mi ca me - a a - mi ca      *tr.*      me - a a - mi - ca me - a, &

ma - cu la non est in te, & ma - cu la non est in te a - mi - ca a -

mi - ca a - mi - ca me - a a - mi - ca me - a, &      *piano*      ma cu -

la non est in te      *t*      non est non est in      *piano*      te, &      *mez. fort.*

*P. Nonnosfi Madlseder Offertoria XV. solemnes.*      †A      Canto.





*forte* ma-cu-la non est, non est non est in te - - non

*tr. Solo.* est in te. Tota - pul - chra es a - mi ca me a.

*forte Tutti.* non est non est non est non est in

*piano forte* te, & ma-cu-la non est non est non est &

ma-cu-la non est in te, & ma-cu-la non est in te non

*piano forte* est non est in te non est in te, to-ta - pulchra

*piano* es a - mi ca me - a, to-ta - pul chra es a - mi-ca

*forte t. piana t. f.* me - a a - mi-ca a - mi-ca a - mi - - ca me-a a-

*tr. p. tr.* mi ca me - a a - mi - ca me - a a - mi ca me - a a-

*tr. forte* mi ca me - a a - mi - ca me - a, & ma-cu-la non est in te





ma-cu-la non est in te, a - mica a - mica a - mica - me - a a-

mi-ca me - - a, & ma-cu-la non est in te

*forte* non - non - non est - in te - non est - in

te - - non est non est in te - non est - in te non

*tr.* *Solo.* est in te. Ni gra sum, fed for - mo - sa

*tr.* *forte* fed for - mo - sa, fi - li æ fi - li - æ

*tr.* Je - ru - sa - lem Je - - ru - sa - lem,

*tr.* *3* i - de - o di - le - xit me Rex, & in - tro - du -

*tr.* *3* xit me in cu - bi - culum fu - - um. Di -

*tr.* *3* le ctus me - us Di le - ctus mi - hi, &



e go il - li & e - go il - li, qui pa  
fci-  
tur inter li - li - a in - ter li - li - a in - ter li -  
li - a in - - ter li - li - a.

Da Capo.

Offertorium II. de B. V. M.

Aria tacet.

Fuga.

**G** lo - ri - a Ti - bi Do mi - ne Ti - bi Do mi - ne Ti -  
bi - Do - mi - ne glo - ri - a - Ti - bi Do - mi - ne Ti -  
bi Do - mi - ne - Ti - bi Do mi - ne glo - ri - a Do mi - ne  
Do - mi - ne Ti - bi Do - mi - ne, qui na - tus es de





Vir - gi - ne de Vir - gi - ne de Vir - - gi - ne, cum Pa -  
 - - tre & Sancto Spi - - ri - tu & - San - - cto Spi -  
 tu in - fem - pi - ter - na fæ - cu - la in - fem - pi - ter -  
 na - fæ - cu - la - in fæ - cu - la, glo - ri - a - Ti - bi  
 Do - mi - ne na - - tus cum Pa - - tre & Sancto Spi - -  
 - ri - tu in fæ - - cu - la, glo - ri - a Ti - bi Domi -  
 ne - in fem - pi - ter - na fæ - cu - lo - rum fæ cu - la in  
 fem - pi - ter - na fæ - cu - lo - rum fæ cu - la. ☩



### Offertor. III. de Apostolis.

*Allegro. 8 Tutti. piano f.*  
**C** - - onstitues eos Prin - cipes Prin cipes fu - per  
 omnem ter - ram, me - mores e - runt No - minis tu - i  
 P. Nonnosi Maalsfeder Offertoria XV. solemnes. † B Canto.





*piano* *f.* *p.* *f.* *p.* *f.*

Do mi - ne Do mi - ne No - mi - nis tu - i tu i Do

- mi - ne Do - mi - ne Do - mi - ne tu i Do - mi -

6 *Tutti.* *piano* *f.*

ne. Constitu es e - os Prin ci - pes fu - per

*piano*

omnem omnem ter - ram, me - mores erunt No minis

*i forte*

tu - i No - mi - nis tu - i. Do - - mi - ne Nomi -

nis tu i Do - - mi - ne Do - - mi - ne, No - mi -

*piano*

nis tu - - i. Constitu es e - os Prin - cipes,

*forte* *piano* *forte*

me - mores e - runt No mi - nis tu - i Do - - mi -

*piano* *forte*

ne memo - res e - runt no - mi - nis tu - i tu - i

Do - - mi - ne Do - - mi - ne Do - mine Do - mi - ne.

7 *Tutti.*

In in - no - cen - ti a in in - no - cen - ti a cor dis fu -



7

i in me-di - o do - mus tu - æ in medi o in

medi o in medi o - in me-di - o domus in -

*piano*

medi - o - do mus tu - æ. Da Capo.

### Offertor. IV. de Apostolis.

Aria. Solo. *Un poco andante* 14

**N** i-mis ho-no-ra-ti funt, ni mis

hono-ra-ti funt a-mi-ci tu-i De-us

a-mi-ci tu-i Deus, ni-mis con-for-ta-tus est

ho-no-ra-ti a-mi-ci tu-i, a-mi-ci

tu-i, a-mi-ci tu-i Deus De-us

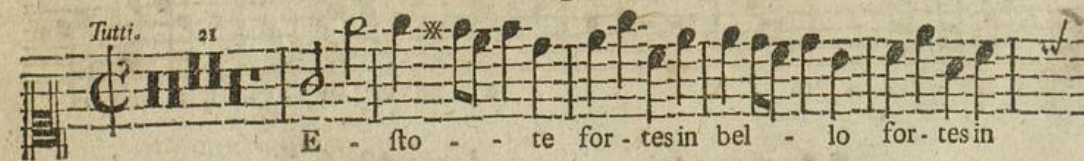
*forte* De-us. Nimis ho-no-ra-ti funt

†B 2





## Fuga.







### Offertor. V. de uno Martyre.

*Allegro molto. Tutti.*

P. Nonnos Madfeder Offertoria XV. solemnes. †C Canto.





tr. tr. tr. piano

bit in e - o in e - o, &

tr. piano tr.

lau - da - bun tur omnes re - cti, & lau - da - bun tur omnes

f. tr. p. b.

re - cti o - mnes re - cti re - cti cor - - de, læ

f. f.

ta - bitur ju ftus in Do - mi - no in e - - o, spe ra - -

forte tr.

- - bit in e - o in e - o in

tr. piano f. piano forte

e - o, in do - mo Do - - mini in do mo Do -

tr. t.

- - mini, in a - - tri is in a - - tri is in a - tri is

piano

do - mus De - i no - stri flo - re bit flo - re - bit flo -

f. tr.

re - bit flo - re - bit flo - re - bit flo - re bit. Læ - ta - bi -

t.

tur læ - ta - bi - tur læ - ta bitur ju - ftus, læ - ta bitur in





Do - mi - no læ - ta bitur Ju - ftus, & spe - rabit & spe - ra - bit

& spe - ra - bit spe ra - bit in e - o, lau - da - buntur omnes

re - ãti o - mnes re - ãti cor - de o - mnes re - ãti

re ãti cor - de, læ - ta - bi tur ju - ftus in Do mi - no, spe -

ra - bit in e - o in e - o spera - bit

in e - o spe ra - bit in e - o. Stola m fto - lam glo - ri -

æ fto lam glo - ri æ in - du - it e um & - ad portas

pa - ra - di - fi co - ro - na

vit eum, & ad portas & ad portas

pa - ra - di fi co - ro - na - vit e - um e - um.

Da Capo.





## Offertor. VI. de uno Martyre.

*Allegro. Tutti.*

**J** Aria tacet. *6/8* *8/4* u - ftus ut pal - ma flo - re - - bit,

*piano* *forte*  
ju - ftus ut pal - ma flo - re - - bit ut pal - ma flo -

re - bit flo - re - - bit flo - re - -

- - - bit flo - re - - bit flo - re - -

bit flo - re - - bit *p.* fic - - ut *forte* fic - ut

*p.* *forte*  
Ce - drus fic - ut Ce - drus Ce drus Li - ba - ni mul - ti -

pli - ca - - bi - tur, *tr.* ut pal - ma flo - re - bit flo - re -

*3*  
bit ut pal - - - ma flo -

re - - bit flo - re - - bit flo - re - bit.  $\text{C}$





# Offertor. VII. de pluribus Martyribus.

*Allegro. Tutti.*

**A** - terna Christi mu ne - ra mu ne - ra,

*piano* & - - Mar ty rum vi - ctori as, *forte* laudes ca - nen - tes

ca nen - tes de - bitas læ tis ca - na - mus men ti - bus ca -

na - - mus ca - na - mus ca - na -

- mus ca - na mus men - ti - bus, *piano* lau -

des de - bi - tas læ - - tis men - ti - bus *p.* ca - na mus

men ti - bus læ tis men - ti - bus læ - tis *forte* men ti - bus læ -

tis men - ti - bus men - ti - bus

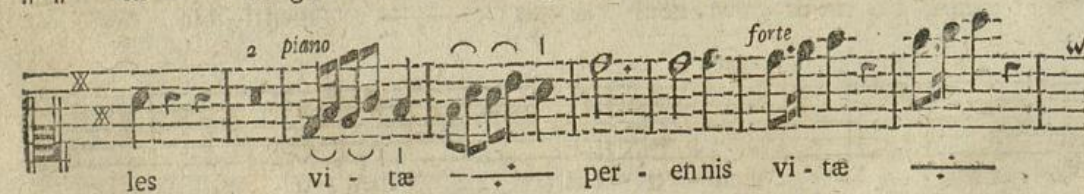
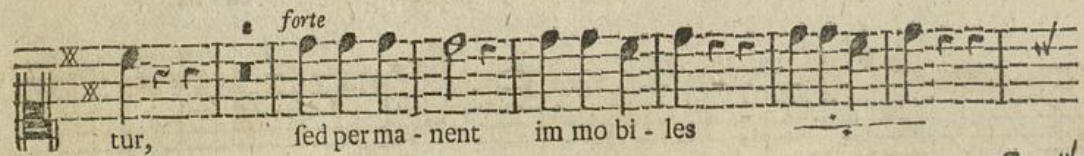
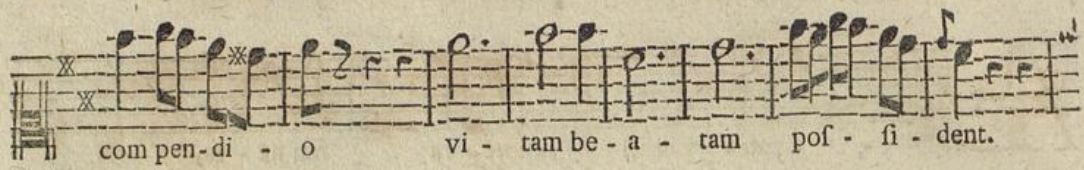
Terrore victo fæ - cu - li fæ - cu - li, pœnisque

*P. Nonnosi Madlſeder Offertoria. XV. ſolemnes.*

†D

Canto.









7 *poco allegro. piano*

ti - a. Te nunc Redemptor quæ - si - mus,

ut Martyrum jun gas pre can tes pre - can tes fer vulos

*forte* Da Capo.

in fem pi ter - na fæ - - - - - cu - la.

### Offertor. VIII. de pluribus Martyribus.

Aria. *Allegro commodo.* 20 Solo. *tr.*

**E** go sum vitis vera vi - - - tis

ve - ra e - go sum vitis ve ra e - go vitis

vi - tis ve - - - ra - - - sum vitis ve - ra, e - - go

vi - tis & - - vos pal - - - - -

mi - tes

vos pal - mi - tes vos pal - mi - tes. Qui ma - - - - -

† D a





*tr. tr. tr. f.* *tr.*

in me - - qui - - ma - net in me, & e - go

*tr.* *tr.* *tr.* *tr.*

in il - lo, hic fert fructum fructum multum hic fert

*tr.* *tr.*

fructum fructum multum, e - go - sum vitis, vos pal - mi -

*tr. tr. tr. tr.*

tes, e - go e - go vitis vos pal - -

*tr.* *f.*

mi - tes vos pal - mi - tes vos pal - mi - tes

*tr.* *8*

vos pal - mi - tes.

Fuga.

*Tutti.*

Ex - ul - ta te ju - sti in Do - mi - no in Do - - mi -

no - exul - ta - te ju - - sti in Do - mi - no - in Do - mi -

no - in Do - mi - no, exul - ta - te ju - sti in Do - mi -

*5*

no - in Do - - mi - no, exul - ta - te - ju - sti





ex - ul - ta te ju - fti in Do - mi - no - in Do - mi - no

Re ctos de - - cet collauda - - ti - o, Rectos

de - cet de - cet collau - da - - ti - o, Re - - ctos

de - - - cet col - - lau - da - - - ti - o -

Re - - ctos de - cet de - cet collau - da - - ti -

o - collau - da - - - ti - o vos e - le git De - us

in - hære di - ta - - tem fi - - bivos - e - le - git De -

us hæ - re - di - ta - tem fi - bi, ex - ul -

ta te ex ul - ta - te ju - fti in Do - mi - no - in Do - mi - no -

- in Do - mi - no al - le - lu - ja - al - le - lu - ja -

P. Nonnosi Madfeder Offertoria XV. solemnnes.

†E

Canto.





al - - le lu - ja, ex - ul - ta -  
- te ju - - sti in Do - mi - no al - le - lu - ja. ☩

### Offertor. IX. de Confessore Pontifice.

*Allegro. Tutti.*

**P** o - - fu - i - adju - to - ri - um adju -  
to - ri - um fu - per po - ten - - tem fu - per po - ten -  
tempo ten - - tempo ten - tem poten - tem po ten - -  
- tem, & ex - al - ta - vi e - le - ctum de  
ple - be me - a de ple - be de ple - - - be  
me - a, & ex - al - ta - vi e - le - ctum ple - be me - a  
de ple - be de ple - be de ple - be me - - -  
a: ma - nus ma - nus e - nim me - a me -





*piano* a au - xi li - a - bitur e - i e - - -

*p.* i, o - - le o fan - cto me - o me - o fan - cto me -

*tr.* o unxi e - - -

- um, & ex - ai - ta - vi e - le - ctum de ple - be me -

*p.* a de ple - bede ple - - be me - a, & ex - al -

*f. p.* ta - vi e le - ctum ple - be me - a *forte* de ple - be *;*

*fortiss.* de ple - be me - - a.

*Adagio.* Sa cerdos & Pon tifex Pa - stor bone, *piano* o -

- - ra pro no - bis o - - ra pro no - bis De -

*forte* - um De - um. Da Capo.

†E 2





## Offertor. X. de Confessore Pontifice.

*Allegro. Tutti.*

**N**on non non est in ven-  
 tus non non est in ven- tus si mi lis  
 il li, qui con ser - va - ret le - - gem ex-  
 cel - si ex - cel - si non :; est in ven - tus,  
 i - de o ju - re - juran - - do ju - ran - do i - de.  
 o ju - re ju ran - - do ju - ran - do fe - cit il -  
 lum Do - mi - nus cre scere in ple - - bem fu -  
 - - am fe cit il - lum ju re - ju - ran - do  
 cre - sce - re in plebem fu - am. Non  
 :; est in ven - tus est in ven - tus est in ven - tus

*Aria tacet.*

*piano*

*p.* *f.*

*f.* *b.*

*x piano*

*6 piano*

*4 forte*





est in ven - tus non non non non est in ven -  
 tus si - mi - lis il - li, qui con - fer - va - ret  
 le - gem ex - cel si ex - cel - si  
 non est in ven - tus.



Offertor. XI. de Confessore non Pontifice.

*Allegro. Tutti. 6*  
**E** c - ce ho - mo si - ne que - re la si - ne que -  
 re la, ve - rus De - i De - i cul - tor ve rus De i  
 cultor si - ne que - re la, ab - sti - nens ab - sti -  
 nens ab - sti - nens ab - sti - nens se ab o - mni  
 o - pe re malo malo o - pe - re malo o - pe -

P. Nonnosi Madlſeder Offertoria XV. ſolemnes. †F Canto.





re ma - lo ma - - lo, & per ma - nens - in  
 in no cen ti a fu - a in in no cen ti a fu - a vi - -  
 tam vi - tam mun di vi - - tam vi -  
 tam mun di vi - - tam mun - - di, & per -  
 venit & per - venit ad cœ - le - fti a re - gna re - - gna  
 re - - gna, & per - venit ad cœ - le - - fti - a  
 re - - gna cœ - le - - fti - a re - - gna  
 cœ - le - fti - a. Ec - ce ho - mo fi - ne que - re la  
 fi - ne que - re la, ve - rus De - i De - i cul - tor ve rus ve rus  
 fi - ne que - re - - la ab - fti - nens ab - fti - nens



ab-stinens fe ab o - mni o - pere malo malo

*piano* o-pe-re malo malo *forte* o pe-re *ff.* o - pe-re ma - -

lo.

*Adagio* *ff.* Solo. I - pfe in-ter - ce - dat *6 Tutti.* o - mnum popu - lo -

rum o - mnum popu - lo - rum. Da Capo.

Offertor. XII. de Confessore non Pontifice.

Fuga.

**E** Aria tacet. *Tutti.* u - ge fer - ve bo ne fer - ve bo ne

& fi - de - - lis, - euge eu - ge fer - ve bo - ne

fer - ve bo - ne & fi de - - lis, - euge eu - ge

fer - ve bo - ne & - fi - de - lis - eu - ge, qui-





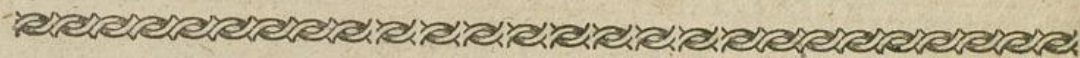




bone, fi - de - lis, in - tra - in gau - - di um Do - mi - ni tu -

*piano* - - i in - tra in gau - di - um Do - mini tu - *forte*

i.



Offertor. XIII. de Virgine, vel Vidua.

*Allegro. Tutti.* **Q** uam pul - chra es a - mi - ca!

quam pul - chra es & sua - - vis!

*piano* quam pul - chra es & *f.* sua - vis a - mi - - ca, quam

*p.* pul - chra es! quam pul - chra es a - mi -

ca! ve - ni ve - - ni co - ro na - be - ris co - ro -

*tr.* na - be - ris co ro - nabe - ris.

P. Nonnosi Madfelder Offertoria XV. solemnes.

†G

Canse.





## Fuga.

*Moderato.*

Ac - - ci - pe ac - - ci - pe co - ro - - nam co -  
 ro - nam, ac - - - ci pe ac - - ci - pe co -  
 ro - - nam - co - ro - nam, ac - - ci - pe - ac -  
 - ci pe - co - ro - nam co - ro - nam, ac - ci - pe,  
 quam - ti - - bi Do - mi - nus - - Do - mi -  
 nus - præ - pa - - vit - quam ti - - bi Do - -  
 - mi - nus Do - - mi - nus - præ - pa - ra -  
 vit quam ti - - bi Do - - mi - nus Do - -  
 nus præ - pa ra - vit, quam ti - bi Do mi nus ac -  
 - ci - pe - ac - - ci - pe - co - ro - nam co -





ro - nam co - ro - nam - ac - - ci - pe - co -

ro - nam co - ro - nam co - ro - nam co - ro - nam co - ro -

nam, quam ti - bi Do - mi - nus - præ - pa - ra - vit præ - - pa - ra -

- vit præ - pa - ra - vit, in - æ - ter - - num al -

- vit præ - pa - ra - vit, in - æ - ter - - num al -

le - lu - ja - al - le - lu - ja al - le - lu -

*piano*

ja al - le - lu - ja al - le - lu - ja - al - le - lu -

*forte*

ja - - al - le - lu ja al - le - lu - ja.



### Offertor. XIV. de Virgine, vel Vidua.

Duetto. *Largo*. Solo. 17

æ - lestis Spon - si vin - cu - la sunt

† G 2





tor - que ma - gis au - re - a sunt tor - que sunt tor -  
 que ma - gis au - re - a a - man - da, & te - nen -  
 da, sunt tor - que ma - gis au - re - a  
 sunt tor que magis au - re a a - - manda & te - nenda a -  
 man da & te - nen da & te - nen - da a -  
 man da te - nen - da & te - nen -  
 da & te - nen - da & te -  
 nen da & te - nen - da non  
 frustra quis hæc tu - le - rit, nam cha - ri - tas, quam ex - pe - tit  
 hoc pre - ti - o e - men - da, hæc Spon - si sunt in -



fi - gnia, æ - ter - na & cha - ris - - ma - ta per - pe tu -

o cha - ris - ma - ta non fru ftra quis hæc tu - le rit, non

fru - ftra, nam cha ritas, quam ex - petit, hoc pre - ti o e - men - -

- da, hæc sponfi sunt in - si - gnia, æ - terna & - cha -

ris - mata per - - pe - - tu - o ge -

ren da per - - pe - - tu - o ge - ren -

da ge - ren - da.

Chorus. *Allegro. Tutti.*

- 1. pro Virgine. JE su co - ro - na vir - gi - num, quem Mater
- 2. pro Vidua. Fortem vi - ri - li pe - cto - re lau - demus

il - la con - ci - pit, quæ so - la virgo par - tu -  
o - mnes fe - mi - nam, quæ san cti - tatis glo - ri -





rit, hævota cle - mens hævota cle - mens ac - ci -  
a u - bique ful - get u - bique ful - get in - cly -

*Solo.*

pe. Qui pa scis in - ter li - li - a, se ptus cho - re - is  
ta. Hæv Christi a - mo - re fau - ci - a dum mun di a - mo - rem

vir - gi - num, Spon sus de - corus glo - ri - a,  
no - xi - um hor - re scit, ad cœ - le - sti - a

Spon sis que red - dens Spon sis que red - dens præ - mi - a.  
i - ter per - e - git i - ter per - e - git ar - du - um.

18 *Tutti.*

Te de pre - ca - mur lar - gi - us, no ftris ad -  
Rex Christe vir - tus for - ti - um, qui magna

au - ge fen - si - bus, ne sci re prorsus o - mni -  
fo - lus ef - fi - cis, hu jus pre - ca - tu quæ - su -

a cor rupti - o - nis cor rupti - o - nis vul - ne - ra,  
mus, au di be - ni - gnus au di be - ni - gnus sup - pli ces,

*piano*

ne sci re prorsus o - mni - a cor rupti - o - nis  
hu jus pre - ca - tu quæ - su - mus, au - di be - ni - gnus



*forte*

cor ru - pi - o - nis vul - ne - ra vul - ne - ra  
 au - di be - ni - gnus sup - pli - ces sup - pli - ces

vul - ne - ra.  
 sup - pli - ces.

Offertorium XV. de omnibus Sanctis.

*Allegro. Tutti.*

**A** d - mi - ra - bi le est No men tu um, est No men tu - um Do -  
 - mi ne Do - - mi ne ad - mi - ra - bi le est No men  
 tu um Do - mi - ne Do - mi - ne est No men tu - um  
 qui - a glo - ri - a & hono - re coro na - sti coro na -  
 sti San ctos tu - - os, San - ctos tu - os, & con sti - tu -  
 i - sti eos su pe ro pe - ra - manu - um tu a - - rum, confi - tu -  
 i - sti e - os Do - mi ne su - pe ro - - pe - ra ma - nu -

† H 2





um tu-a - rum tu - a - rum tu-a - - rum tu-a -

- - rum, fu - per o pe ra ma - nu - um tu - a - -

- - rum, ad - mi ra - bi le est No men tu - um No -

- men tu - um Do - mine No - men tu - um Do - mine.  $\ominus$

*Presto.* 65  $\ominus$  Da Capo.  $\ominus$

Ut in omnibus glorificetur Deus.





