

Badische Landesbibliothek Karlsruhe

Digitale Sammlung der Badischen Landesbibliothek Karlsruhe

Solféges ou nouvelle méthode de musique

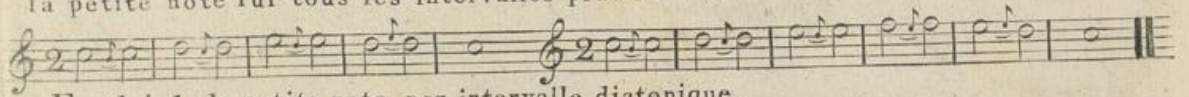
Rodolphe, Jean Joseph

Paris, [ca. 1790]

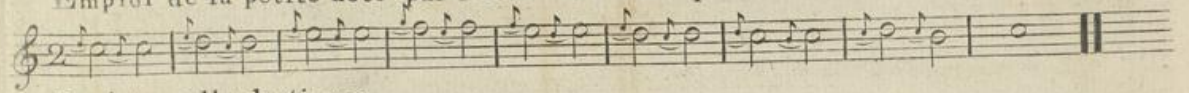
Des Agrémens du Chant

urn:nbn:de:bsz:31-44750

Le port de voi que l'on nomme aussi note de goût, note d'agrément, ou petite note, est désignée par une note plus petite que les autres. La petite note ne se nomme point en solfiant, on la fait seulement sentir ou entendre, en nommant la note avec laquelle elle est liée. On verra dans les exemples suivants, l'emploi de la petite note sur tous les intervalles praticables.



Emploi de la petite note par intervalle diatonique.



Par intervalle de tierce.



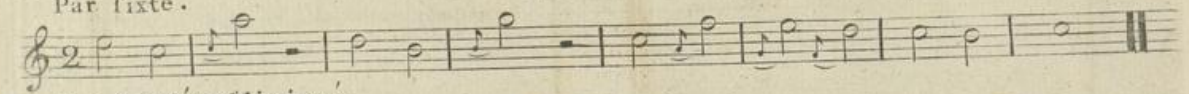
Par quarte.



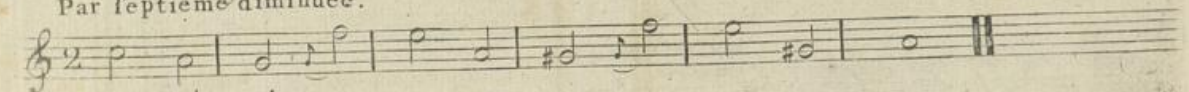
Par quinte.



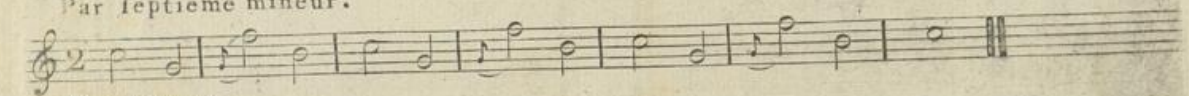
Par sixte.



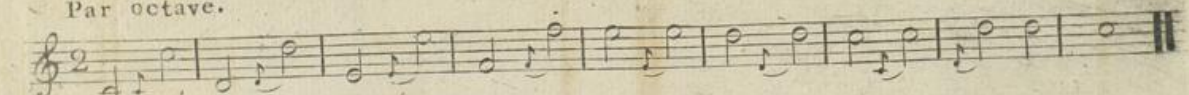
Par septième diminuée.



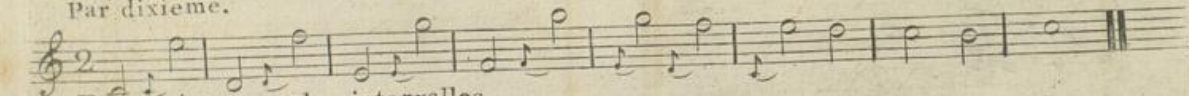
Par septième mineur.



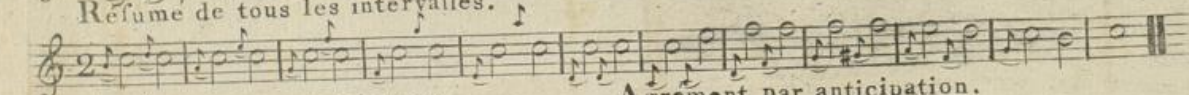
Par octave.



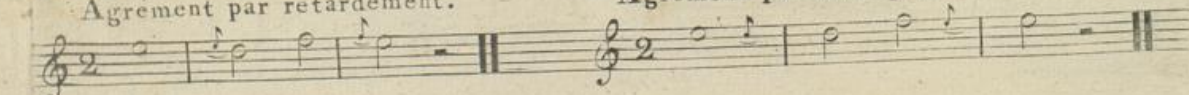
Par dixième.



Résumé de tous les intervalles.

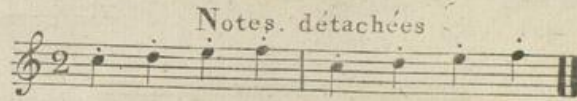


Agrément par retardement.

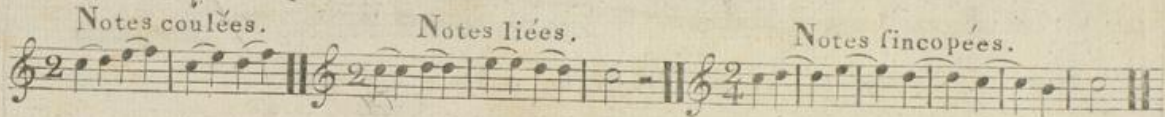


Agrément par anticipation.

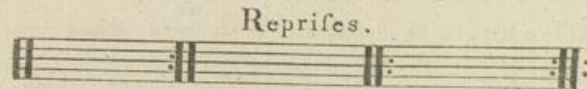
Les notes détachées, sont quelques fois désignées par des petits points, ou des petites barres que l'on met au-dessus. Voyez l'exemple ci-après.



Les notes coulées ou liées, ou sincopées, sont désignées par ce signe \frown . Voyez les exemples ci-après.



Les quatre signes marqués ci-après servent à séparer les reprises d'un morceau de musique. Le premier signe qui n'a pas de point, marque qu'il faut aller de suite. Le second qui a des points à gauche marque qu'il faut dire deux fois la première reprise. Le troisième qui a des points à droite, marque qu'il faut dire deux fois la seconde reprise. Le quatrième qui a des points des deux côtés, marque qu'il faut dire deux fois chaque reprise.

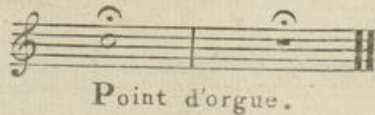


Le renvoi sert à ramener de la fin d'un morceau de musique au commencement. On met toujours deux renvois; le second ramène au premier.

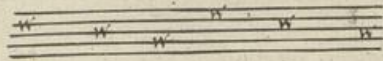
Renvoi.


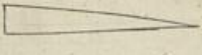



Le point d'orgue que l'on nomme aussi fermat ou point d'arrêt, est un repos que l'on fait plus ou moins long. Pendant ce repos, la partie récitante (s'il y en a une), a quelques fois le loisir de faire différens passages à sa volonté. Dans d'autres cas, le point d'orgue est un repos général.



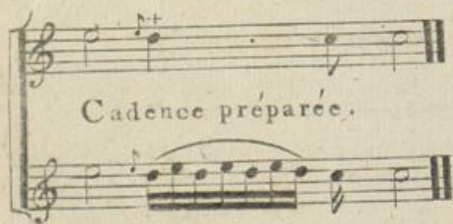
Le guidon est un signe qui se met ordinairement à la fin de chaque portée, et qui sert à indiquer la première note de la portée qui suit.



Le signe marqué ainsi,  sert à indiquer qu'il faut augmenter les sons. Le signe marqué ainsi,  sert à indiquer qu'il faut diminuer les sons. Et le signe marqué ainsi,  sert à indiquer qu'il faut augmenter le son jusqu'au milieu, et ensuite le diminuer.

La cadence se fait par l'emploi de deux notes, que l'on fait entendre successivement: le battement de ces deux notes, prend ordinairement son appui, sur la pénultième note d'une phrase musicale.

Il y a deux sortes de cadences; l'une est la cadence pleine, elle consiste à ne commencer le battement de voix, qu'après en avoir appuyé la note supérieure; l'autre s'appelle cadence brisée, et l'on y fait le battement de voix, sans aucune préparation.



Effet.



Effet.

Cadence sans pré-
paration. Cadence sans préparation
avec un tour de gosier. Cadence brisée.

Effet. Effet. Effet.

Fin des agrémens du chant.

Observation.

Lorsque j'ai fait les leçons sur les clefs d'ut et sur la clef de fa, mon dessein n'a pas été de fatiguer inutilement les écoliers, par une nouvelle étude, mais seulement de leur faciliter les moyens de les apprendre, sans beaucoup de difficultés, et en peu de temps; c'est pourquoi j'ai choisi, de préférence, le genre des petits airs, comme moins ennuyeux, et non moins utiles pour ce genre d'étude.
