

# **Badische Landesbibliothek Karlsruhe**

**Digitale Sammlung der Badischen Landesbibliothek Karlsruhe**

## **Karlsruher Tagblatt. 1843-1937 1930**

323 (22.11.1930) Sonderbeilage. Der neue süddeutsche  
Großrundfunksender Mühlacker



Auf Welle 360 m

# Der neue süddeutsche

Auf Welle 360 m

# Großrundfunksender Mühlacker

Sonderbeilage zum Karlsruher Tagblatt vom 22. November 1930

Wir fahren im nebeligen Morgen durch die kupferrot gefärbten Herbstwälder des Pfingstals. Es ist nicht weit bis zur badisch-württembergischen Landesgrenze, hinter welcher unmittelbar der Eisenbahnnotenpunkt Mühlacker liegt und nahebei östlich der Burg ruine Ruffelsfels, dem Wahrzeichen des alten Dorfes Dürrenzimmern, auf einer Anhöhe — der neuen süddeutschen u. erste deutsche Großrundfunksender Mühlacker. Wie man auf der Landkarte sieht, fast genau in der Mitte zwischen Stuttgart und Karlsruhe.

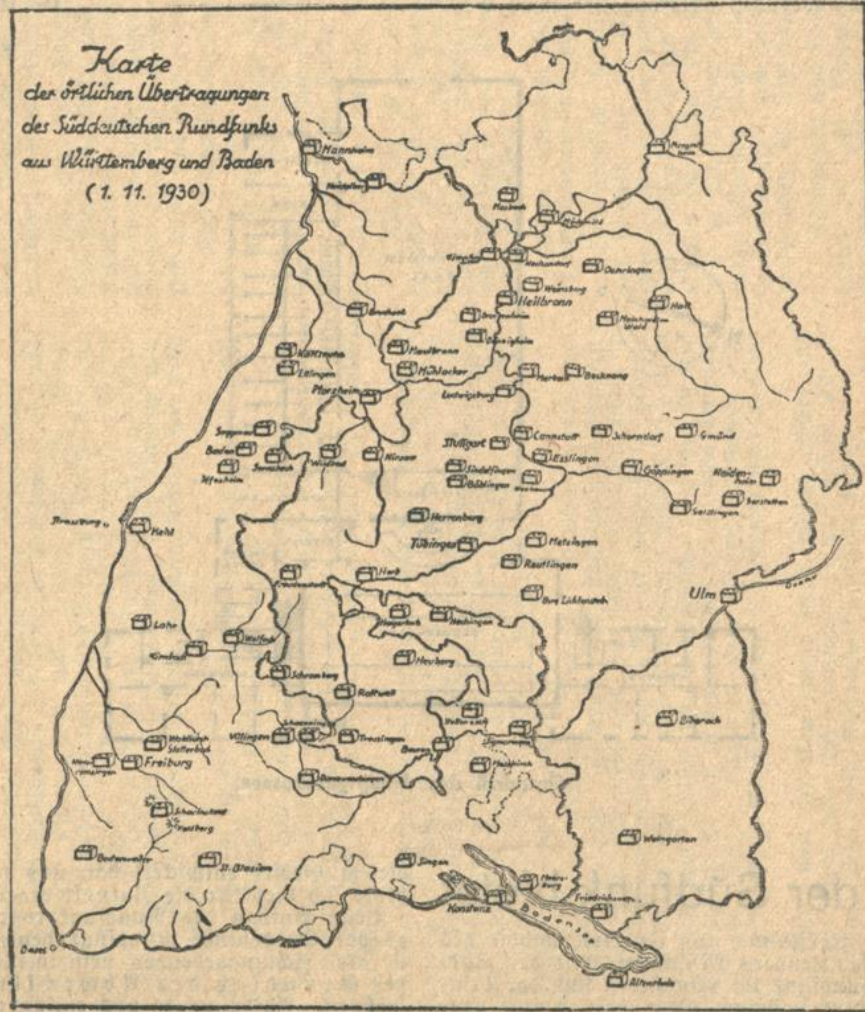
Aus dem Dunst des trübigen Novembertages ragen die beiden riesigen Funktürme hervor. Mit Ungebuld hat man im ganzen Reich die Vollendung dieser technischen Anlage entgegen gesehen, die dennoch schnell und prägnant nach knapp elfmonatiger Bauzeit fertiggestellt wurde. Vor der Inbetriebnahme des neuen Großsenders, dessen Stimme seit gestern mächtig ertönt, um die im deutschen Rundfunk klaffende Lücke auszufüllen u. ihm im Europaumfang unerschütterliche Geltung verschaffen soll, vereinigte sich die Fach- und Tagespresse zu einer Besichtigung der Riesenanlage an Ort und Stelle.

Als im vergangenen Sommer des Jahres 1929 bereits die ausländischen Sender mit erheblicher Leistung auftraten und ihre Darbietungen vielerorts bald lautstärker durchdrangen als die der deutschen Sender, mußte sich

die modulierte Hochfrequenz der Antenne zwischen beiden Türmen zugeführt. Diese Bauart ist neu, denn bisher mündete die Antenne direkt in das Sendegehäude. Neu ist auch die Einrichtung, daß für die Heizung und Anodenspannung der Senderöhren keine Akkumulatoren-Batterie vorhanden ist, sondern der notwendige Gleichstrom mächtigen Gleichrichtern u. Hochspannungsgleichstrom-Maschinen entnommen wird, die ihre Energie aus dem Starkstromnetz erhalten. 15 600 Volt Spannung besitzt dieses Drehstromnetz. In langer offener Reihe stehen im Senderhaus die riesigen Senderöhren, zwei und zwei gegenüber, aber nur eine davon ist im Betrieb. Die zweite Röhre eines jeden Paares dient als Reservieröhre, sie schaltet sich im Notfall augenblicklich automatisch ein. Sieben Stufen leitet der Sender im ganzen, in der Endstufe arbeiten allein 12 wassergekühlte Senderöhren von je 20 Kw.-Leistung, und eine kleine Leiter ist notwendig, um auf den Rauffieg zu gelangen, der zwischen den Röhrenpaaren dieser Stufe hindurchführt. Die volle (nicht gesteigerte) 60 Kw.-Leistung ist eine Energiemenge, von der man sich erst einen Begriff machen kann, wenn man berücksichtigt, daß der gegenwärtige Sender Stuttgart (der stillgelegt wird) ebenso wie Frankfurt nur mit einem Bierzigstel der Energie arbeitet.

Es ist nicht möglich voranzulagen, was der Großsender leisten wird; jedoch darf man nach vorstehenden Ausführungen und nach den Eindrücken der Besichtigungen große Hoffnungen an den neuen Rundfunkriesen bei Dürrenzimmern-Mühlacker knüpfen. Man wird vor allem hoffen dürfen, daß die weit überwiegende Mehrzahl der vom neuen Sender erhaltenen Rundfunkteilnehmer eine gewaltige Verbesserung ihrer Empfangsverhältnisse erfahren wird.

Die Inbetriebnahme und erste Übertragung des Großrundfunksenders erfolgte gestern abend 7.45 Uhr und wurde für die Hörer mit einem Vorpruch von Ludwig Willner eingeleitet. Anschließend übernahm der Groß-Sender das weitere Abendprogramm des Süddeutschen Rundfunks. Im Hinblick auf den Ernst der Zeit ist von Feierlichkeiten aus Anlaß der Inbetriebnahme des Groß-



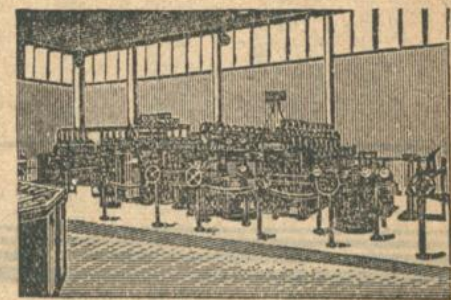
Die Orte in Württemberg und Baden, aus denen Rundfunkübertragungen stattgefunden haben.

Senders Abstand genommen worden. Da der Groß-Sender in der ersten Zeit seines Betriebsbetriebes tagsüber zu Betriebsmessungen und Beobachtungen benötigt wird, muß das Tagesprogramm des Süddeutschen Rundfunks vorerst noch über den Stuttgarter Sender abgewickelt werden. Die abendliche Sendefolge wird in der Regel über den Groß-Sender gehen. Beide Sender werden zunächst jedoch nie gleichzeitig, auf der Stuttgarter Welle (833 Kilohertz, 360 Meter) arbeiten.

## Badisches Kulturleben im Rundfunk

Der Rundfunk hat in seiner Teilrolle, Uebermittler von Kulturwerten zu sein, gegenüber den in der historisch bedeutsamen badischen Landschaft entstandenen Kulturkreisen mannigfach geartete Möglichkeiten. Sie in arbeitsreicher Form zu erfassen, ist eine umso dankenswertere Aufgabe, als das Land Baden als historisch gewachsene Kulturlandschaft eine ausgesprochen traditionsreiche tiefe Gliederung aufweist. Mit der Errichtung der drei badischen Sendestellen in Freiburg, Karlsruhe und Mannheim war ein dreigeteilter Sendebereich entstanden, dessen lokal betonte Programmgestaltung über die im badischen Kulturleben vorhandenen Werte und Kräfte verfügen konnte.

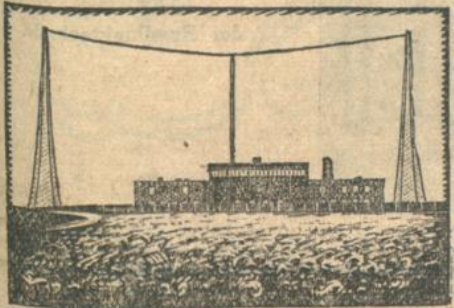
Den breitesten Raum im Jahresprogramm nimmt das Vortragswesen ein. Die Themen in Nähe der Interessen der Allgemeinheit, entstammen den verschiedensten Wissensgebieten. Die Universitäten in Freiburg und Heidelberg, die Fachhochschulen in Karlsruhe und Mannheim, zahlreiche sonstige Institute und



Gesamtansicht des Röhrensenders.

Korporationen, wissenschaftliche und Bildungsvereine etc., stellen einen großen Kreis ständiger Mitarbeiter, die aus ihrem Forschungs-, Lehr- und Arbeitsgebiet berichten. Neben der Behandlung sozialer, wirtschaftlicher, technischer, juristischer und naturwissenschaftlicher Fragen, stehen Reisebilderungen, Berufsberatungen, Stunden der Heimatkultur, Autorenstunden badischer Dichter und Schriftsteller; neben dem Einzelvortrag stehen Vortragszyklen, Interviews, Reportagen und ähnliches mehr.

Der musikalische Teil des badischen Programmes ist meist, schon aus technischen und wirtschaftlichen Gründen, eng an die örtlichen Möglichkeiten der drei Sendestellen gebunden. Die kulturelle und künstlerische Tradition der Städte Freiburg, Karlsruhe und Mannheim



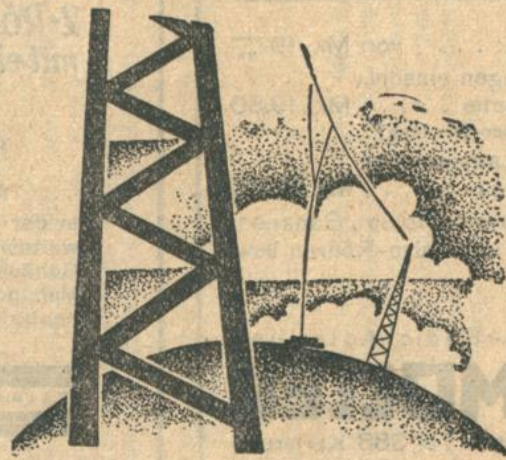
Senderhaus und die beiden Funktürme.

die Deutsche Reichspost entschließen, den von anderen Betriebs-Verwaltungen beschränkten Weg zur Erweiterung der Nahempfangszone durch Steigerung der Senderleistung ebenfalls einzuschlagen.

In erster Linie zeigte sich für Süddeutschland und im Bereich des „Südfunk“ die Notwendigkeit, ein Gegengewicht zu schaffen, das eine Wellensendung mit dem neuen französischen Rundfunksender Straßburg (12 Kilowatt; ursprünglich 60 Kw. geplant) aufnehmen konnte, ohne überfordert zu werden. Die Senderleistung für Station Mühlacker in Stärke von 60 Kw., die aber erforderlichen Falls bis auf 150 Kw. erhöht werden kann, sichert überall im Bezirk dieses Senders eine Feldstärke, die einen für alle deutschen Rundfunkhörer zufriedenstellenden Empfang garantiert.

Das äußere Bild der neuen technischen Großsender-Anlage (es sei bemerkt, daß nach wie vor die Besprechung und Aufnahme des Südfunk-Programms von Stuttgart aus erfolgt) ist von zwei Baugruppen beherrscht, dem Senderhaus und den Funktürmen. Von der Bahnlinie Karlsruhe-Mühlacker, wie von der Staatsstraße Ningen-Mühlacker her sieht man die beiden mächtigen Masten, die die Antenne tragen. Es sind Holzmasten, ohne Stahl und Eisen, nur mit kupfernen Bolzen verschraubt, um die Nachteile, die Eisenkonstruktionen in elektrischer Beziehung immer besitzen, zu vermeiden. In einem Abstand von etwa 200 Meter ragen die je 100 Meter hohen Masten in die Luft, um die in Reusenform gebildete Vertikal-Antenne zu tragen. Direkt unter dem horizontalen Halteziel, mitten zwischen den beiden Masten, steht das kleine Antennenhäuschen, in das die Antenne eingeführt ist. Hier befindet sich die Abstimmung für die Wellenlänge (360,1), mit der der Sender arbeiten wird.

Das Senderhaus ist in der Form eines großen T angelegt. Von Osten her ein Vorgebau, die Maschinenhalle; gegen Westen quergelegt der Sendersaal. Dazwischen einige Nebenzimmer in zwei Geschossen übereinander. Zu beiden Seiten an den Sendersaal anstoßend zwei niedrige Seitenflügel mit Wohnungen für technisches Personal. Von hier, also vom eigentlichen Stationsgebäude (dem unterirdische Stromzuführleitungen angegliedert sind), wird



Den Riesensender Süddeutschland MÜHLACKER ERBAUTE TELEFUNKEN

Hört ihn mit dem TELEFUNKEN 12 EMPFÄNGER UND LAUTSPRECHER IN EINEM RM 168,—



TELEFUNKEN DIE DEUTSCHE WELTMARKE



(Heidelberg) gestattet, wesentliche und anhörens- werte Programmteile beizusteuern. Einzigartige, Kammermusikfaische und folklorische Darbietungen aus den Aufnahmerräumen oder als Übertragung aus den Konzertsälen badischer Städte geben Zeugnis von dem künstlerischen Können, oder gelten dem kompositorischen Schaffen badischer Künstler. Hinzu treten die Opernübertragungen aus dem Stadttheater in Freiburg, dem Badischen Landestheater in Karlsruhe und dem Nationaltheater in Mannheim.

Die Vervollkommnung der Übertragungs- und Leitungstechnik hat dem badischen Programmteil weiter die Möglichkeit geschaffen, mit Hilfe des „wandernden Mikrophons“ neue Ge-

biete dem Hörer zu erschließen. Reportagen aus dem Mannheimer Schloßmuseum, der Badischen Kunsthalle, dem Freiburger Münster, der Heidelberger Universitätsaula, aus der Klosterbibliothek zu Beuron und manches andere mehr, haben dem Rundfunkhörer Wesenszüge badischer Kunst und Kultur vermittelt.

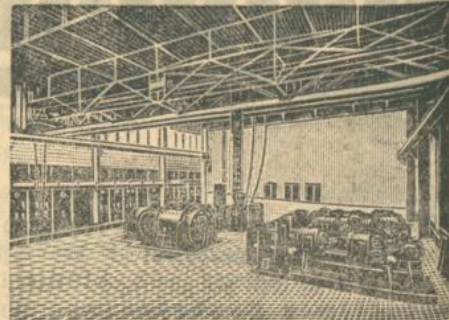
Zu der badischen Landschaft am Oberrhein treten die ehrwürdigen Kulturländchen im Seengebiet, Schwarzwald und Neckartale, deren liebevolle Pflege heimatlicher und bodenständiger Kulturwerte mit Hilfe des Mikrophons berechtigtmaßen einem breiteren, interlokalen Teilnehmerkreis zugeführt werden können.

Dr. Holzbauer.

der Programme Vorbildung ist. Ein weiterer, in seiner Bedeutsamkeit nicht zu unterschätzender Grundlag beim Aufbau der Sendefolge ist der, dem Hörer durch die Darbietung verschiedener, in sich abgeschlossener Programme im Laufe der abendlichen Hauptzeit die Möglichkeit der Auswahl zu geben. Die Vortragsfolgen des Süddeutschen Rundfunks sind nicht darauf eingerichtet, in ununterbrochenem Ablauf gehört zu werden, sondern dem Einzelnen bleibt überlassen, sich aus der Fülle des Gebotenen, das ihm zuzugange auszuwählen und mit Genuß zu hören. Daran ist ohne weiteres, daß auch in dieser Richtung der Grundlag der Vielfältigkeit gewahrt wird.

Im einzelnen wird bei der Gestaltung der Sendefolgen darauf geachtet, möglichst jede Hörerkategorie zu berücksichtigen und „jedem etwas“ zu bringen. Für Frauen und Kinder sind reichhaltige und abwechslungsreiche Frauen- und Kinderstunden vorgesehen, die in regelmäßiger Folge alle interessierenden Gebiete berühren. Durch Wettermeldungen, Marktberichte und landwirtschaftliche Vorträge stellt sich der Rundfunk in den Dienst der Landwirtschaft. Für die Arbeiter ist die „Stunde der Arbeit“ und die Pflege der Arbeiterbildung vorgesehen. Für den literarisch interessierten Hörer bieten Autorenstunden Anregung und geben einen Querschnitt durch das literarische Schaffen des In- und Auslands. In Hörspielen, Opern und Operetten, die für die Erfordernisse des Rundfunks besonders bearbeitet sind, wird neben Unterhaltung auch die Vermittlung wertvoller, der Vergessenheit anheimgefallener Kunstwerke gepflegt. Das musikalische Programm sieht neben der Berücksichtigung der Werke der alten Meister, von denen insbesondere wertvolle Bekannte, aber bedeutsame Arbeiten berücksichtigt werden sollen, außerdem Unterhaltungsmusik in des Wortes bestem Sinne, vor. Durch bedeutende Gastspiele berühmter Dirigenten, Solisten und Redner werden die Hörer mit den

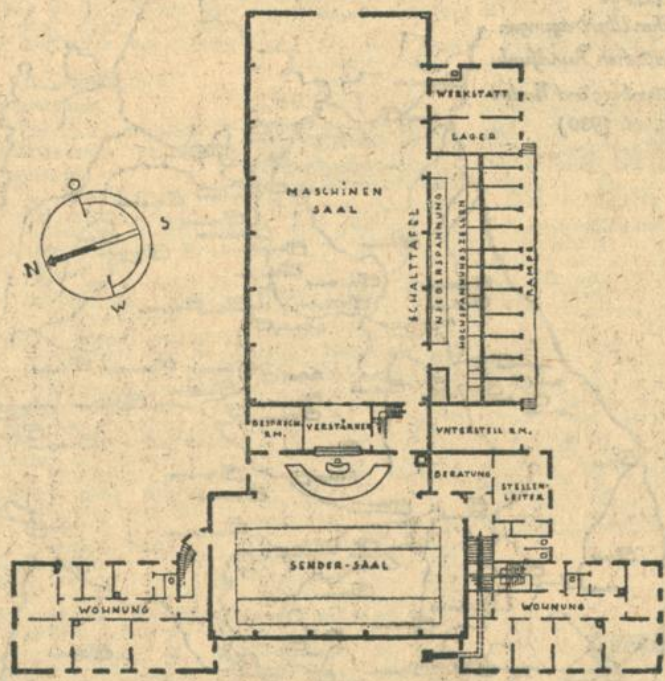
geistigen Führern der Nation und des Auslands bekannt gemacht, was früher besonders den Bewohnern des flachen Landes verschlossen bleiben mußte. Als eine seiner vornehmsten Aufgaben betrachtet es der Süddeutsche Rundfunk, die bedeutendsten Vertreter der Literatur, der Kunst, der Wissenschaft und der Wirtschaft



Die Maschinenhalle.

schaft des engeren Heimatbezirks — Württemberg und Baden — im Rahmen der Sendefolge regelmäßig zu Wort kommen zu lassen.

Besondere Aufmerksamkeit ist dem systematischen Aufbau des Vortragsprogramms zuwenden, wobei der Grundlag maßgebend ist, nicht im Sinne einer Volkshochschule eine abgeschlossene Ausbildung zu vermitteln, sondern zur Selbstbeschäftigung mit der jeweils behandelten Materie Anregung zu geben. Neben Vorträgen, die sich die Vermittlung praktischer Kenntnisse zu unmittelbarer Auswertung zur Aufgabe gemacht haben, wie etwa die Vorträge über Gesundheitspflege, die landwirtschaftlichen Vorträge, gehen solche, die Kenntnisse zur Hebung der beruflichen und sozialen Existenz vermitteln wollen; hierzu gehören Sprachkurse, kaufmännische Fortbildungskurse usw. Endlich seien noch die Morgengymnastik und die



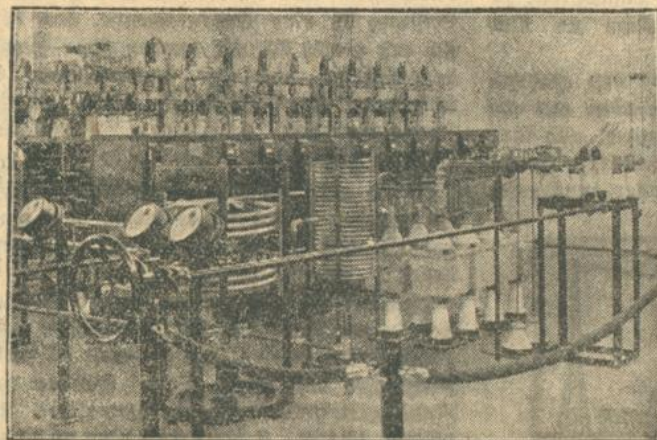
Grundriß des Hauptgeschosses.

### Was der Südfunk bietet

Mit der Gründung und Inbetriebnahme des Großrundfunksenders Malsbinder tritt der Süddeutsche Rundfunk in besonderer und der deutsche Rundfunk in seiner Gesamtheit in eine neue Epoche seiner Entwicklung. Es erscheint angebracht, in diesem Augenblick der Programmgestaltung eine kurze Betrachtung zu widmen, um eine Uebersicht darüber zu gewinnen, was sich aus der nahezu siebenjährigen Erfahrung auf

diesem Gebiet entwickelt hat, und welche Ausblicke sich hier für die Zukunft erheben.

Beim Aufbau des Rundfunkprogramms, wie es der Süddeutsche Rundfunk heute verbreitet, ist als richtunggebendes prinzipielles Moment der Grundlag der Abwechslung zu erwähnen. Anspannende und entspannende, musikalische und literarische Sendungen folgen einander, um durch diesen, bewußt durchgeführten Wechsel einer Ermüdung des Hörenden vorzubeugen und die geeignete, aufnahmefähige Stimmung zu erzeugen, die zum wirklichen Genuß



Ein Blick in das Zauberreich der Rundfunktechnik.

In der RADIO-ABTEILUNG der Firma **FRITZ MÜLLER** finden Sie die umfassende Auswahl der Radio-Geräte, die Sie suchen, wie die Erzeugnisse der führenden Firmen:

**A.E.G. - Telefunken - Siemens Mende-Sachsenwerk-Fernfunk**

Beratung und Vorführung in meinen Vorspielräumen oder in Ihrem Heim bereitwilligst. Beachten Sie bitte meine Spezial-Radio-Fenster

- Lautsprecher . . . . . von Mk. 19,- an
- Kompl. Detektoranlagen einschl. Kopfhörer und Antenne . . . . . Mk. 19,50 (Mühlacker Großsender-Empfang)
- Netzempfänger mit Lautsprecher
- Fernfunk-Gerät „Clou“ . . . . . Mk. 89,50
- Kopfhörer, Abtastdosen (Pic-up), Bananenstecker, Telefunken und Valvo-Röhren usw.

Musikalienhandlung - Radio-Abteilung **FRITZ MÜLLER** Kaiser- Ecke Waldstr. - Tel. 388 Karlsruhe

Das Rundfunkgerät für jedermann **GEADUX** 2-Röhren-Netzempfänger mit eingebautem Lautsprecher

Für Wechselstrom **PREIS RM 90,-** ohne Röhren **Röhrensatz RM 31,-**

In der Sendestadt Ortsempfang, in weitem Umkreise Bezirksempfang. Gehäuse nach drei Edelholzarten, Mahagoni, Nußbaum, Thuja und in neutraler, dunkelrotbrauner Tönung



VERLANGEN SIE BEI IHREM RADIOHÄNDLER AUSFÜHRLICHE DRUCKSCHRIFTEN

# RADIO

SPEZIALGESCHÄFT

**Ing. H. DUFFNER** KARLSRUHE

Markgrafenstrasse 51, beim Rondellplatz, Fernsprecher 6743

Das anerkannt fachmännisch geleitete Rundfunkhaus • Sämtl. neueste Empfangsgeräte Kompl. Radioanlagen bei sorgf. Ausführung

Vorführung der Geräte in Ihrer Wohnung Verlangen Sie kostenlos die neue Illustrationsliste • Besuchen Sie meine Dauer-Ausstellung

**Radio-König**

Inhaber: Dr. P. E. Stolp Kaiserstraße 112 — Telefon 2141

Vollständige Detektor-Anlagen von Mk. 9,50 an  
Netzempfänger mit Lautsprecher von Mk. 89,50 an

Alle Erzeugnisse der führenden Firmen, wie:

Siemens / Seibt / Telefunken / AEG / Gravor usw.

**Radio-König**

Inhaber: Dr. P. E. Stolp Kaiserstraße 112 — Telefon 2141

Nur im guten Spezialgeschäft mit langjährigen Erfahrungen kaufen Sie gut!



Edwin T. Woodhall.

Die Schattens eines ägyptischen Königs sanken über Kairo. — Im Schloß des Königs glänzten die Köcher, glimmerte das Gold...

Während ich das seufzende Bild der glänzenden Versammlung an meinen Augen vorbeiziehen ließ, blieb mein Blick in einer Ecke des Saales stehen. Dort stand der jetzige König von Ägypten...

Die Jahre vergingen, und ich sah den Prinzen in der letzten Hofgesellschaft. — „Sie werden sich nicht mehr erinnern, Mr. Woodhall?“

„Baron Sie?“ sagte ich, „es ist jetzt zwei Uhr. Ich kann um 7 Uhr mit dem Prinzen in Paris sein und mit Ibrahim Pascha persönlich sprechen.“

„Aber das ist ja ganz undenkbar, lieber Freund! Wenn jemand in einer Entfernung von einigen Meilen vor dir in einem Zimmer erschienen wird, müßt du doch den Schuß hören.“

„Aber das ist ja ganz undenkbar, lieber Freund! Wenn jemand in einer Entfernung von einigen Meilen vor dir in einem Zimmer erschienen wird, müßt du doch den Schuß hören.“

Carlsruher Sagblatt Unterhaltungsblatt

Samstag, den 22. November 1930

Das Licht im Turm

Roman von Fritz Straub

(3. Fortsetzung.)

Copyright by Dr. Berberich, München 27.

Die Mitteilung des Vords über sein Zusammenreffen mit dem Arbeiter im Saal, die Nachrichten, die Gales von seinem Besuch bei Jones mitbrachte, und ganz besonders sein Entschluß...

Ebenso wenig ließ sich vermeiden, daß Bruchstücke des Gesprächs bei den Nachrichten von den Dientern aufgetragen wurden, die sie wiederum bei der Unterhaltung der Dienterschicht verwendeten.

Der Baron und seine Gäste vergaßen an diesem Abend die gewöhnliche Zeit des Aufbruches und saßen in anregendem Gespräch. Gales schloß sich an der Veranda und begann sich durch den Verabredung im Zimmer im rechten Winkel des Schloßes, während der Baron mit Clifford u. Gibel den Weg durch das Nachzimmer nach dem entgegengesetzten Flügel nahmen.

„Mr. Gales, Mr. Gales!“ — Um Gotteswillen, kommen Sie schnell — ein Unglück, ein furchtbares Unglück! — Gales öffnete hastig und erkannte Gomm, der ihm aus dem Ehe er noch eine Frage an ihn richten konnte, führte der Dienter wieder davon und rief nur immer: „Kommen Sie, Mr. Gales, kommen Sie!“

In seinen Sähen folgte der Detektiv nach dem Schloßzimmer des Barons. Er war sehr über auf dem Weg, doch sah er sich einem herrlichsteiten Feind die Konturen eines menschlichen Körpers ab. Gales setzte sich auf, rief mit jedem Schritt die Hilfe herbei und hand vor Entsetzen wie versteinert.

„Der Herr Baron!“ riefen ihn aus seiner Veranda. Gorington war vollkommen außer sich. Gorington war vollkommen außer sich. Gorington war vollkommen außer sich.

„Aber das ist ja ganz undenkbar, lieber Freund! Wenn jemand in einer Entfernung von einigen Meilen vor dir in einem Zimmer erschienen wird, müßt du doch den Schuß hören.“







# Großsender Mühlacker

**IST ERÖFFNET.** Nun hören Sie lautstark und ohne jedes Nebengeräusch schon mit kleinen Apparaten.

Kompl. Detektor-Radio-Anlage, hörfertig Mk. 19.—  
Netzanschluß, Lautsprecher-Anlagen:

Telefunken T 12 . . . . . Mk. 131.— o. R.  
Siemens 21 . . . . . Mk. 61.50 o. R.  
AEG Geadux . . . . . Mk. 90.— o. R.

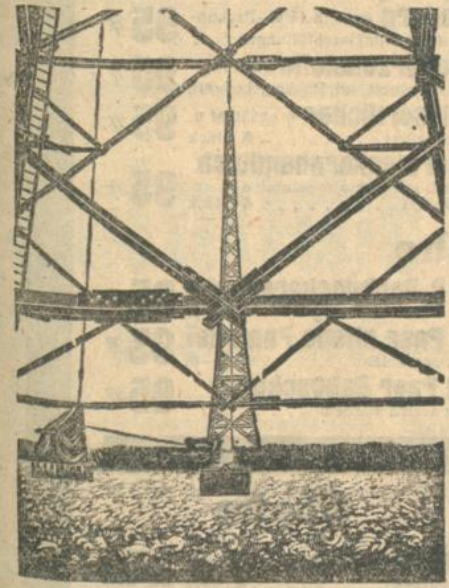
Sperrkreise zum Ausschalten von Mühlacker  
unentbehrlich . . . . . Mk. 7.50 und 17.50

Wir bitten um Besichtigung.

# Funk-Zentrum

das neue, große Radiogeschäft Lammstr. 12 a gegenüber Kaffee Bauer

neueingeführten Langkurse erwähnt, die sich bei den Hören großer Beliebtheit erfreuen.  
Zum Schluß muß noch hingewiesen werden auf die enge Verbindung, die der Rundfunk seinen Hörern zu den wichtigsten Ereignissen der Zeit, teils durch Übertragungen, teils durch Schaubilder und endlich durch den Nachrichten-



Durch den Unterteil des Südturms gesehen.

dienst vermittelt. Im Zeitalter des Sports dürfen auch die Übertragungen und die Berichterstattung von wichtigen sportlichen Ereignissen nicht vergessen werden.  
Dieser gedrängte Überblick zeigt ohne weiteres, welche Fülle von Material, von Anregung, Belebung und Unterhaltung der Süddeutsche Rundfunk seinen Hörern heute zu bieten in der Lage ist. Dabei gibt sich die Programmleitung mit dem bis heute Erreichten noch nicht zufrieden, sondern ist ständig bestrebt, das Programm immer besser, immer farbiger und immer reichhaltiger auszubauen, um so mit der technischen Verbesserung, die im ersten deutschen Großsender zum Ausdruck kommt, würdig Schritt halten zu können.

H. W. A. Schoeller.

## Ein Tonfilm vom Werden des ersten deutschen Großsenders

Gleichzeitig mit der Entstehung des ersten deutschen Großsenders auf den Gussböden bei Mühlacker wurde von der Stuttgarter Firma Kling-Film G. m. b. H. ein Tonfilm aufgenommen, der die Geschichte dieses Baues in allen Einzelheiten wiedergibt und der Nachwelt so ein unschätzbares Dokument vom Werden eines derartigen technischen Wunderwerks überliefert. Von den ersten Feldstärkemessungen der Reichspost an, mit denen der Standort des neuen Senders ermittelt wurde, bis zur Inbetriebnahme des fertigen „Großrundfunksenders Mühlacker“ wurde jede Einzelheit des Baues im Film festgehalten. Die Produktionsleitung für diesen einzigartigen künstlerischen Kulturfilm lag in den Händen von Albert Kling. Das Manuskript verfaßte Rudolf Schaad, der auch die Regie führte, und aus seinen Zufallsdarstellern, Arbeitern, Technikern und Bauern, erstaunliche Leistungen herausholte. In der Art einer Reportage, bei der ein erklärender Sprecher alle Vorgänge schildert, wird der Zuschauer und Zuhörer durch alle Phasen der Bauzeit geführt. Soweit es sich um Aufnahmen von der

eigentlichen Baustelle in Mühlacker handelt, spricht Carl Struve, einer der Stuttgarter Sprecher, den begleitenden Text, sobald es aber um die Herstellung der technischen Apparaturen des Senders geht, die in Berlin bei Telefunken, Siemens u. Halske und in der A.G. fabriziert werden, übernimmt der bekannte Berliner Sprecher Alfred Braun die Reportage. Die Musik zu dem Film, die die Anlagen verbindet und die Vorgänge untermauert, schrieb der in Berlin lebende schwäbische Komponist Wolfgang Zeller. Am Tage der Inbetriebnahme des Großsenders, also am gebräunten Freitag hat der Film in Berlin, Stuttgart und in Karlsruhe (Reichslichtspiele) seine feierliche Uraufführung erlebt.

## Rundfunkstörer, wo man sie nicht sucht

Jeder Rundfunkteilnehmer weiß heute, daß elektrische Apparate, die mit Kleinmotoren oder irgendwelchen Unterbrechern ausgerüstet sind, als Rundfunkstörer bezeichnet werden müssen, und daß es notwendig ist, durch entsprechende Schutzmaßnahmen die Entstehung

der Störungen zu verhindern. Weniger bekannt ist, daß es daneben zahlreiche andere Störungsursachen gibt, denen weniger sorgfältig nachgegangen wird, und von deren Existenz man meist keine Ahnung hat. Hier ist zunächst darauf hinzuweisen, daß auch jeder elektrische Lichtschalter ein Störer ist, jedesmal, wenn man ein- oder ausschaltet, entleert im Lautsprecher ein lautes Knacken. Als wütendste Störer, die die Störungen völlig unregelmäßig und unkontrollierbar erzeugen, sind ferner Defekte in den Leitungen anzusehen. Die Vorklebung von Wachsen manchmal irgendwo einen geringen Erdschluß auf, dessen Widerstand so groß sein kann, daß weder ein Durchbrennen der Störungen eintritt, noch ein größerer Stromverbrauch der Fall ist. Ueber diesen Erdschluß findet ein gewisser Ausgleich der elektrischen Spannungen statt, der heftige Rundfunkstörungen zur Folge hat. Diesen Störungen, die nicht in elektrischen Apparaten, sondern in der Vorklebung selbst begründet sind, kann man nur begegnen, wenn man die elektrische Anlage in bester Ordnung erhält und sie beim Auftreten von Störgeräuschen, deren Ursache man nicht erkennen kann, durch einen Fachmann untersuchen läßt. Auf diese Weise geht man nicht nur Rundfunkstörungen, sondern auch Stromverlusten und einer Gefährdung der Sicherheit der elektrischen Anlage aus dem Wege.

Wissen Sie schon? daß in Deutschland augenblicklich täglich bis zu 4000 Hochfrequenz-Hörgeräte verkauft werden, es also gar kein Wunder ist, wenn die Störungen des Rundfunks durch diese Geräte in unerträglichem Maße zunehmen . . . daß der Werbewagen der Reichsrundfunkgesellschaft für die Zeit vom 12. bis einschließlich 30. November Werbefahrten in der Gegend des Groß-Rundfunksenders Mühlacker unternimmt . . . daß auch in Frankreich ein Großsender erhalten wird, der mit 60 Kilowatt auf Wellenlänge 418 m arbeiten soll, und dessen Verstärkung auf 120 Kilowatt bereits geplant ist . . . daß die Feldverstärkungsmethode von Manfred von Ardenne nach der scharfen Kritik der Fachwelt, der sie ausgesetzt war, keineswegs unter den Tisch gefallen ist, sondern ihr Urheber eifrig an der Vervollkommnung und Erweiterung arbeitet, um mit praktischen Versuchen demnächst beginnen zu können?

## Piano- u. Rundfunkhaus

# Schoch

KARLSRUHE  
Hauptgeschäft: Rüppurrerstr. 82  
Verkaufsstelle: Herderstraße 9

## Qualitäts-Detektor

Einwandfreier Detektorempfang mit unserem in vornehmer Ausführung. compl. Mk. 9.50 sowie 2 Röhren-Netzempfänger compl. in Röhren- u. Lautspr.-M. 89.50 an außerdem sämtl. Apparate der führenden Marken, wie: Telefunken Siemens AEG Lumophon und andere speziell konstruiert für den Großsender!

Auch Sie sind in der Lage, sich durch uns eine Anlage zuzulegen durch unsere überaus angenehme Zahlungsweise, die sich ganz nach Ihrer Möglichkeit richtet. Unsere Fachleute beraten Sie auf Grund langjähriger Erfahrung kostenlos in allen technischen Fragen

Modernisierung - Accu-Ladestation - Reparatur - Sämtliche Einzelteile für Bastler!



# RADIO-DIEMER

Das Fachgeschäft Karlsruhes ohne Ladenspesen  
**Lenzstraße 5** bei der Hirschbrücke - Telefon 7831



liefert Ihnen geprüfte Radio-Geräte erster Firmen unter Garantie für fachmännische Montage und einwandfreies Arbeiten

==== Ratenabkommen Bad. Beamtenbank ====

Komplette Detektor-Anlage mit Antenne und Hörer . . . . .	RM. 9.90
Komplette Netzempfänger mit Lautsprecher . . . . .	RM. 99.50 89.50
Komplette Dreiröhren-Netzempfänger mit Lautsprecher . . . . .	RM. 153.50
Vierröhren-Schirmgitter-Netzempfänger inkl. Röhren . . . . .	RM. 204.50

**Netzanschluß-Geräte mit Lautsprecher**

Mk. 89.50 99.— 115.— etc.

Kostenlose Beratung — Zuverlässige Bedienung  
Auf Wunsch Ratenzahlung

**Beleuchtung E. u. K. Karrer**  
Amalienstraße Nr. 25a — gegenüber Postscheckamt



**SIEMENS 31**  
Der neue Dreiröhren-Empfänger mit der Riesenskala

ist ein Empfänger, wie er Ihnen vorschwebt. Neben einwandfreiem Orts- und Bezirksempfang bringt er auch ferne Sender. Er ist ausgerüstet mit der Riesenskala, die die Bedienung denkbar einfach macht.

Unverbindliche Vorführung u. Prospekte in jedem guten Radio-Spezialgeschäft.

Ruf 084

**C. DIETZ, Ing. vorm. RADIO-MÜLLER KARLSRUHE**  
Telephon 1773 Herenstr. 64

Kompl. Rundfunk-Netzgeräte mit Lautsprecher von **Mk. 89.50** an

**CLOU-MENDE-GLORIA-AEG-SIEMENS**  
DETEKTOR-Apparate und Bastlermaterial.  
Umbau von Batteriegeräte zu Netzempfängern billigst.

**Erwin Meissner** vormals Schwarzpunkt-Verkaufsstelle, Karlsruhe.

Waldhornstraße 30, bei der Kaiserstrasse

Leistungsfähig. Haus für

# RADIO GERÄTE

Lautsprecher / Zubehör

Für den neuen Großsender

## Detektor-Apparate

von 4.50 Mk. an. — Guter Empfang —

**Für den Empfang des Großsenders Mühlacker:**

Detektor-Apparate, nur für Kopfhörer-Empfang	Mk. 4.75 5.90 6.75 7.50
Detektoren mit Kristall . . . . .	Mk. 0.80 bis 2.75
Kopfhörer . . . . .	Mk. 3.90 6.00 7.50 12.—
Antennen-Litze, beste Phosphor-Bronze 30 Met. 1.20 50 Met. 2.00	

**Röhren-Apparate für Lautsprecher-Empfang:**

Clou, 2 Röhren-Netzempfänger mit eingebautem Lautsprecher	Mk. 89.—
Lumophon, 2 Röhren-Netzempfänger mit eingebautem Lautsprecher	Mk. 115.—
Telefunken T 12 W, 3 Röhren-Netzempfänger mit eingebautem Lautsprecher, hohe Tonqualität, auch für Fernempfang	Mk. 168.—
Siemens 21 W, 2 Röhren-Netzempfänger mit Röhren	Mk. 92.—

**Fernempfänger der führenden Fabrikate:**  
TELEFUNKEN, SIEMENS, SEIBT, TEFAG und andere in allen Preislagen

Sperrkreise zur Ausschaltung des Großsenders Mk. 9.— bis 17.—  
Verlangen Sie die neuen Prospekte — Vorteilhaftes Zahlungsbedingungen — Ratenkaufabkommen

**Badische Lehrmittel-Anstalt**  
Inh. Otto Pesoldt, Kaiserstraße 14,  
neben der Technischen Hochschule, Fernsprecher 3260  
Die älteste Telefunken-Vertretung am Platze.



Detektor-Geräte

# Hans Heinze

Karlstr. 21 FUNK-HEINZE Tel. 7539.



Führende Anlagen:  
Mende / Stassfort  
Sachsenwerk  
Schaub / Tefag



# Die besten Beweise - Niedrige Preise

Es ist erstaunlich was wir in diesen Preislagen bieten!

Unsere Fenster sprechen!

### Strümpfe

- Unterziehstrümpfe r. Wolle Pr. 96.7, Baumw. 2 Paar 95.7
- Damens trümpfe meliert, oder prima Mako, mit Doppelsohle und Hochferse 2 P. 95.7
- Waschkunstseide plattiert, äußerst solid im Tragen, schwarz und in allen Model. Paar 95.7
- Prima Seidenfior Doppelsohle und Hochferse, oder echt Mako in schwarz u. farbig Paar 95.7
- Herron-Stricksocken reine Wolle, grau und kamelhaarfarbig . . . . . Paar 95.7
- Fantasie-Socken nur gute Qualitäten in schönen Dessins . . . . . 2 Paar 95.7
- Tricothandschuhe mit Halbfutter für Damen u. Herren auch Lederimit. mit und ohne Um Schlagmanschetten . . . . . Paar 95.7
- Damen-Schlupfosen Baumwolle, in mod. Spirmelangen P. Größe 42-48 Paar 95.7
- Futter-Kinder-Schlupfosen mit Kunstseid. Decke, sehr gut wärmend, alle Größen . . . . . 95.7
- Kinder-Strickmützen reine Wolle od. Baskenmützen 95.7

### Herronartikel

- Selbstbinder reine Seide gemustert und einfarbig . . . Stück 95.7
- Stehmiege-Kragen moderne Form, gute Qual. 3 Stück 95.7
- H.-Hosenträger-Garnit. in Geschenk-Karton . . . . . nur 95.7
- Halbsteife Kragen kleids. Form, Einzelpackg. 2 Stück 95.7
- Kragenschoner farbig Kunstseide, schöne Streifen 95.7
- Kachenez weiß und schwarz-weiß gemustert 95.7
- Regattas mit Schild schöne, solide Muster, große Ausw. 95.7
- Herron-Sport-Mützen kleids. Form und Muster . . . . . 95.7
- Herron-Gummi-Kragen weiß, abwaschb., mod. Form 2 St. 95.7
- Berg-Stöcke echt Eiche, verschied. Stärken nur 95.7
- Herron-Sportstrümpfe meliert, äußerst strapazierfähige Ware . . . . . Paar 95.7
- Einsatzhemden w. Trikot für Herren . . . . . Größe 4-6 95.7

## Jedes Angebot



oder



### Wäsche

- 4 Stück Frotterhandtücher farbig . . . . . 95.7
- 2 gestr. Erstlingsfäcken und 1 Hemdchen zum Aussuchen. 95.7
- 1 Kinderbadetuch 80/100 groß, farbig . . . . . 95.7
- 1 Frotterhandtuch 80/100, in weiß oder farbig . . . . . 95.7
- 1 Wickeldecke 80/80 groß gute Qualität, mit farbig umstochen 95.7
- 4 Molton-Einlagen 40/40 groß . . . . . 95.7
- Ein Posten Kind-Unterhemdchen zum Aussuchen, für ca. 2-6 Jahre 95.7
- 1 Paar Tuchpantoffel Ledersohlen, 36-42 95.7
- 1 Paar Imit. Kamelhaar-schuhe, Cordelsohlen 36-42 95.7
- 1 Pr. Imit. Kamelhaar-Ohrensch. od. Schnallenstief. 20-26 95.7

### Stoffe

- Wasch-Kunstseide einfarbig, großes Farbsortiment 95.7
- Kleider-Schotten waschbar, für warme Hauskleider 95.7
- Flock-Köper weiß, 60 cm br. gutes Ertlinger Fabrikat . . . . . 95.7
- Kopfkissen mit festoniertem Bogen, aus solidem Cretonne . . . 95.7
- Federn grau, in 1 Pfd.-Packungen für Sofakissenfüllungen . . . . . 95.7
- Schürzenstoffe gestreift 115 cm breit, sol. Hausmacherware 95.7
- Gläsertücher \* gestümt u. gebändert . . . . . 6 Stück 95.7
- Gerstenkornhandtuch weiß mit Kante, gestümt und gebändert . . . . . 4 Stück 95.7

### Schuhe

- 1 P. Dachdeckerschuhe 95.7
- 1 Paar offene Pantoffel Ledersohlen . . . . . 36-46 95.7
- 2 Paar Babyschuhe in vielen Farben . . . . . 95.7

### Strümpfe

- Damen-Strümpfe künstl. Waschseide, feinmaschiges, klares Gewebe, in vielen mod. Farben P. 1.45
- Damen-Strümpfe reine Wolle, in mod. Spirmelangen P. 1.45
- Herr-Jacquardsocken reine Wolle, in schön. Dessins P. 1.45
- Herron-Normalhosen oder Normaljacken, wollgem. weich und kräftig . . . alle Größen 1.45
- Damen-Schlupfosen echt Mako, helle Pastellfarben od. Kunstseide mit angeraumtem Futter solide Verarbeitung . . . alle Größen 1.45
- Herron-Handschuhe Wehleder, bes. schwere Qualitäten od. gestrickt, reine Wolle Paar 1.45
- Kinder-Garnituren 2teil. in reiz. Farben, Schal u. Mütze zus. 1.45

### Wäsche

- 1 Wickeldecke 80/80 und eine passende Wickelbinde farbig umstochen 1.45
- 1 Damen-Taghemd gute Qualität mit Kippelspitze u. Eins. 1.45
- 2 Frotter-Handtücher bunt, 45/100 groß 1.45
- Herronartikel
- Herron-Sport-Mützen aparte Stoff-Neuheiten . . . . . 1.45
- Selbstbinder farbig, die neuesten Muster, große Auswahl 1.45
- Kragenschoner farbig, Kunstseide, schön gemustert . . . 1.45

### Schuhe

- 1 Paar kamelhaarartige Lach- od. Kragenische Filz- und Ledersohlen . . . 25-35 1.45
- 1 P. Imit. Kamelh'schuhe Ledersohlen . . . . . 27-35 1.45
- 1 Paar Tuchhauschuhe Lackspitze od. Pflüscheneinfass. 36-42 1.45
- 1 Pr. Pflüschhauschuhe Ledersohlen . . . . . 25-35 1.45
- 1 P. braune Turnschuhe Gummisohlen . . . . . 21-35 1.45
- 1 Paar warme Hausschuhe Ledersohlen 36-42 1.45

### Stoffe

- Mitteldecke 80/80 cm, Künstlerdruck, . . . . . 2 Stück 1.45
- Kleider-Tweed aparte Neuheiten, für das praktische Kleid 1.45
- Pyjama-Flanelle in danthr. moderne Streifen und Karos . . . 1.45
- Sportflanell moderne Streifen . . . . . 3 mtr. 1.45
- Damasse Kunstseide, für Mantelfutter . . . 1.45
- Bettendamast gebumt, 130 cm gute süddeutsche Ware . . . . . 1.45
- Kopfkissen mit Kunstseid. Sticker-Einsatz . . . . . 1.45
- 1 Mtr. Cretonne für Oberbetücher, 150 cm breit, gute Qualität . . . . . 1.45

Beachten Sie unsere Schaufenster Nr. 5 u. 6 Kaiserstraße sowie das Marshall-Spezialfenster Nr. 4.

# KNOPF

DAS GROSSE WARENHAUS FÜR ALLE

### Hausrauchen! Eilt! Ausschneiden!

Nur 14 Tage noch erhalten Sie in nachstehenden Geschäften das **neue Wunderwachs** für Böden (Parkett, Linoleum, Lackier u. unlackierte Böden), Möbel, Leder, Autos und sogar für Schuhe, zum **Spottpreise von Mk. 0.70**

Die 1-Pfund-Dose. Sie brauchen nicht mehr viele Dosen herumtragen zu haben, eine für Böden, eine für Möbel, eine für die Schuhe, nein, eine Dose des neuen Elsbiede-Universalwachs, grau oder gelb, zu obigem Preis und Sie haben alles in einer Dose! Eilen Sie, ehe d. Restemvorräte erschöpft sind!

**Auf jede Dose gibt es einen Gutschein!**

**Städt:** Drogerie G. Jakob, Ludwig-Wilhelmstraße 8. — B. Mennig, Durl-Allee 35. — Lud. Wähler, Bachstr. 14.

**Mittelst:** Drogerie H. Beyer, Birkel 15. — Otto Köhler, Filiale, Kaiserstr. 22. — Carl Roth, Drogerie, Serrenstr. 28. — Jaf. Bösch, Herrenstr. 35. — Th. Wals, Fil., Kaiserstr. 24b. — Ferner: Fritz Metzler, Kreuzstr. 25. — Th. Nagel, Kaiserstr. 55. — Hammer & Schilling, Kaiserstr. 135. — Gebr. Wähler, Kaiserstr. 237. — Otto Groll, Kaiserplatz.

**Südst:** Drogerie D. Mayer, Wilhelmstr. 30. — Aug. Coer, Scherstr. 12. — Karl Krauß, Wörnerstr. 19.

**Südwestst:** Drogerie Otto Köhler, Karlstr. 74. — Th. Wals, Follstr. 17. — Fritz Mannsdorf, Gensstr. 13. — Jof. Wein-gartner, Leibnizstr. 1. — H. Nitsina, Karlstr. 152.

**Westst:** Drogerie E. Daniel, Kaiserallee 33. — Karl Bösch, Körnerstr. 26. — Fritz Reich, Schillerstr. 53. — Ferner: Reichhoff, Kriegsstr. 177a. — Guft. Denaler, Kaiserallee 52.

**Mühlburg:** G. Holzwarth Nachf., Rheinstr. 33.

**Hippur:** Jaf. Blum, Göbrenstr. 13.

Der Fabrikant: Dr. Ernst Bauer, Lat. u. Bachstr. 1. B. Karlsruhe i. B.

### Zeumer Pelze

Die Ware des Kürschners  
Am billigsten beim Großhersteller direkt

Groß-Kürschner Wilh. Zeumer, Kaiserstr. 125/127



### CLUB-MÖBEL

reichhalt. Lager in Leder u. Stoffen, bequeme Formen, Chaiselonge, Schreibtische, Speisestühle in großer Auswahl, Aufzügen v. Leder-möbel — Aufarbeiten von rüstern Möbel aller Art.

Weihnachts-Anträge erbitten rechtzeitig  
Erstes Spezialgeschäft am Platze. Teilzahlung gestattet. — Ratenabkommen angeschlossen.  
Franko- Versand **E. Schütz** Kaiserstr. 227  
Telefon Nr. 2498

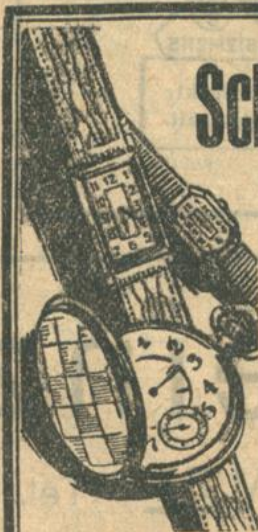
### Dr. Briilmayer

Facharzt für  
Nerven- u. Gemütsleiden  
wohnt jetzt  
**Kriegsstr. 47a, am Karlstor**  
11-1, 4-6 Uhr, Sa. 11-5 Uhr. — Tel. 1950

### Gute Bücher

lesen Sie billig durch ein Abonnement in der  
Leihbibliothek Verrentstraße 3.  
Abonnements für 2 Bücher pro Monat  
A 1.50, mäßige Pfandgebühren. Verlangen Sie  
Bedingungen. Versand auch nach auswärts.

Anfertigungen und Erneuerungen von Lampenschirmen  
Klassen, Tee- und Zierpuppen bei billiger Berechnung übernehmen  
**J. & P. Weiß** Leopoldplatz 7 a  
Telephon 3425



### Präzisions-Schweizer-Uhren

Auf bequeme Teilzahlung **RM. 1.-** an von . . . . .

mit genau gebundenem Werk erhalten Sie b. geringer Anzahlung.

in wöchentlichen Raten

- Armbanduhr, echt Silber 800 gestempelt, gutes Schweizer Werk, 10 Rubis. . . . . RM 19.-
- Herronarmbanduhr, echt Gold, 14 Karat gest., Präzis-Ankerwerk, 15 Rubis, moderne Ausführung . . . . . RM 65.-
- Damenarmbanduhr, echt Gold, 14 Karat gestemp., prima Schweizer Werk, 10 Rubis, hochl. Ausführung . . . . . RM 38.-
- Herronarmbanduhr, Goldplaque, 14 Karat Goldauf-lage, 10 Jahre Garantie, 15 Rubis, Präzis-Ankerwerk, elegante Ausführung . . . . . RM 48.-
- Herronarmbanduhr, Goldplaque, 14 Karat Goldauf-lage, 10 Jahre Garantie, prima Schweizer Werk, 10 Rubis, moderne Ausführung . . . . . RM 27.-

Große Auswahl in goldenen und silbernen Armband- und Taschenuhren in allen Preislagen für Damen und Herren. Nur beste Schweizer Fabrikate. **3 Jahre schriftliche Garantie**

Für jede Uhr  
Verlangen Sie Originalkatalogpreise. Bestellung ohne jedes Risiko.  
Ich sende Ihnen die Uhr  
ohne Anzahlung unverbindlich 3 Tage zur Ansicht  
Verlangen Sie Katalog kostenfrei. — Diskretion zugesichert.

Genfer Uhrenversand „Helvetia“, August Dinger, Kehl a. Rh. 228

Im Rheinland  
wirbt für Sie  
mit besten  
Erfolgen das

### „Kölner Tageblatt“

Satzentwürfe,  
Kostenanschläge  
und Auskünfte  
unverbindlich  
durch die  
Geschäftsstelle  
Köln, Stollgasse  
Nr. 25 bis 31

### Stadtgarten-Restaurant

Sonntag Essen à 2.-M. Essen à 3.-M.

Reiscremesuppe  
Gespickter Hirschbraten  
St. Hubert  
Bienenstich mit Sahne

Reiscremesuppe  
Edelhirschen a. Stadtgartenteich  
zerlassene Butter-Kartoffel  
Junge Mastgans garniert  
Bienenstich mit Sahne

Abendkarte:  
Hirschbraten — Wildschweinragout — Spanferkel — Gansbraten  
— Edelkarpfen a. Stadtgartenteich usw.

Jeden Dienstag, Freitag nachmittag  
und Donnerstag abend . . . . . **Tanz**



### Lebensbedürfnisverein

- Neue süsse Mandarinen Pfund 40.7
- Tafeläpfel (Lederreinetten) . . . Pfund 38.7
- Prima Koch- u. Wirtschafts-äpfel solange Vorrat . . . . . Pfund 22.7
- Schöne russ. Linsen Pfd. 36 und 50.7
- Weisse ungar. Bohnen Pfund 30.7
- Frankfurter Würstchen Paar 44.7
- GEG-Delikatesswürstchen 1.30 in Dosen zu 4 Paar . . . . .

Feinste Bismarckheringe  
Rollmops u. Geleeheringe  
offen und in Dosenpackung  
zu billigsten Tagespreisen

**ABGABE NUR AN MITGLIEDER**