

# **Badische Landesbibliothek Karlsruhe**

**Digitale Sammlung der Badischen Landesbibliothek Karlsruhe**

## **Karlsruher Tagblatt. 1843-1937 1933**

178 (30.6.1933) Wandern und Reisen



# 60 Jahre Schwarzwaldbahn

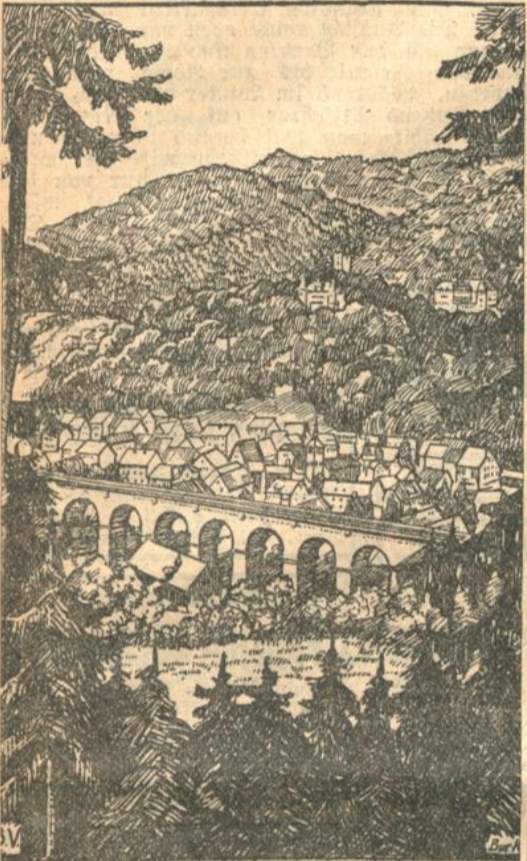
Inmitten eines genialen Werkes von ungeheurer verkehrswirtschaftlicher Tragweite steht jast dort, wo die beiden Triberger Stehntunnels sich doppelt gebogen aneinander, die dritte Kehre der Schwarzwaldbahn einzuleiten, steht ein schlichter Granitstein, wie ihn die Gegend gebirgt, und auf ihm ebenso schlicht in Gra das Bildnis des unvergleichlichen Namens, der mit technisch bahnbrechendem Schöpfergeist, von dem zehn

einer Länge von 35 Kilometern allein 600 Meter Höhe zu schaffen, allein schon genug, um — abgesehen von den vielen Tunnels — einer elektrischen Zugsförderung das Wort zu sprechen und sie wirtschaftlich zu gestalten. Es ist ältestes deutsches Kulturgebiet, das die Schwarzwaldbahn durchschneidet. Von den Nebenhängen der Ortenau bei Offenburg und Ortenberg geht es durch schwelende Polsterwiesen, an flammenden Winterhängen vorbei ins Gebirgsinnere mit Schluchten und Felsen, dann wieder in die gemächlichere Baarhochebene zur jungen Donau, durch verwitterte Jurafalke, durch Laubwaldtäler, in schöner Gegenlichtigkeit zu den Tannenforsten des Schwarzwaldes in den angelegten Deaun mit seinen Burgen und schließlich als Fahrt nicht ins Blaue, aber ins Blaue, an das Schwäbische Meer, über dem fern der Säntis leuchtet. Unterwegs alte auf erhaltene ehemalige Reichsstädte wie Gengenbach, Willingen, alte Märkte und Residenzen, in denen Wirtschaft und Kunst blüht, wie Baslach und

Donauerschingen, zahlreiche altbekannte und gernbesuchte Luftkurorte wie Hornberg, Triberg (über diesem Schönwald und Schonach und weiterhin Kirtwangen, dieses schon dem Donauquellgebiet zugehörig), St. Georgen, Königfeld, dann die netten Baardörfer an der Donaulufthöhe, die Jurapforten Immendingen und Engen, im Hegau dem Hohentwiel, zu frühen Engen, unweit das fein als alte Stadt erhaltene Schaffhausen mit dem Rheinwasserfall, dem größten Flußwasserfall Europas, und dann spiegelnd im See Rodolfzell, die Reichenau und Konstanz. Es ist nicht möglich, sich dieser Landschaft und ihrer Schönheit zu verlagern. Der große Wurf, den die Schwarzwaldbahn verkehrswirtschaftlich darstellt, wurde in Abschnitten durchgeführt. Offenburg—Baslach im Norden und Engen—Engen wurden als reine Talbahnen fast gleichzeitig fertig, im Juli und im September 1866. Die Jurafalke Engen—Immendingen und der Baarabschnitt Immen-

dingen—Donauerschingen folgten im Juni 1868. Bis Willingen gelangte man im August 1869. Hauptachsebaslach—Triberg—Sommerau—Willingen wurde dann am November 1873, in der Arbeit teilweise durch den Krieg 1870/71 unterbrochen, fertig. Das Bodenseealtes Engen—Konstanz war schon Mitte Juni 1868 mit der Oberrheinbahn (Basel—Waldshut—Schaffhausen—Konstanz) eröffnet worden. Gegenüber dem alten Weg von Mannheim über Basel nach Konstanz bedeutete die Schwarzwaldbahn eine Abkürzung von 90 Kilometern. Ihre Richtung als große Nordwest—Südost—Transversale sichert ihr ihre internationale Stellung aus der Richtung Belgien/Frankreich—Straßburg in der Fahrt Bodensee—Schweiz—Engadin—Bernina—Italien und Arlberg und umgekehrt, ebenso wie den alten Verkehr längs der großen Rheinlinie mit Holland. Sie genießt den Vorzug eines wichtigen Bindegliedes, einer Querlinie zwischen großen Strecken.

R. Homberg.



Hornberg an der Schwarzwaldbahn.

Jahre später das Ausland mit der Gotthardbahn lernte, diese Bahn zum Leben brachte: Robert Gerwig, ein Führer mit großen Ideen und Gedanken. Die Schwarzwaldbahn, ein wichtiges Glied in der Verkehrsreihe von Nord nach Süd, vom Oberrhein über die Hauptwasserstraße zwischen Rhein und Donau zweimal hinweg wieder zum Rhein, aber wesentlich jüngeren, am Bodensee, ein Schienenstrang von internationaler Rang und in aller Welt bekannt, nennt im Jahre 1933 ihr Alter mit sechzig Jahren. Sie ist mithin zehn Jahre jünger als ihre Schwester, die badische Hauptbahn Mannheim—Basel—Konstanz, die eben in diesen Sommertagen ihre Siebzig auf dem Rücken hat. Und abermals im Abstand von zehn Jahren folgte der Schwarzwaldbahn die erste Alpendurchquerung, die Gotthardbahn, an der Gerwig selbst die ersten Jahre noch mitarbeitete und sein Prinzip der künstlichen Längenerweiterung zur Höhenüberwindung weiter durchgebildet hat. 1866, 1873 und 1883 sind somit für den deutschen Südwesen und für seine wichtigste Anfahrtslinie nach Süden eisenbahnrechtlich grundlegende Daten. Von Offenburg bis Konstanz mißt die Schwarzwaldbahn 180 Kilometer. Zweimal muß sie auf Gebirgskämme klettern, zunächst bis Sommerau auf 892 Meter, dann aus der Donauhochebene von 600 Meter nochmals nach Gattlingen auf 670 Meter. Ausgangspunkt Offenburg hat 140 Meter, Zielpunkt Konstanz 400 Meter, die zwischenliegende Baar bildet zwischen Schwarzwald und Jura eine südlich schwach fallende Wende zwischen 600 und 700 Meter. Aus diesen Zahlen ergeben sich die Hauptsteigungen von Norden auf den Schwarzwald mit rund 700 Metern und vom Süden vom Bodensee auf den Jura. Die gewaltige Nordrampe von Baslach bis Sommerau hat auf

## Benediktbeuern.

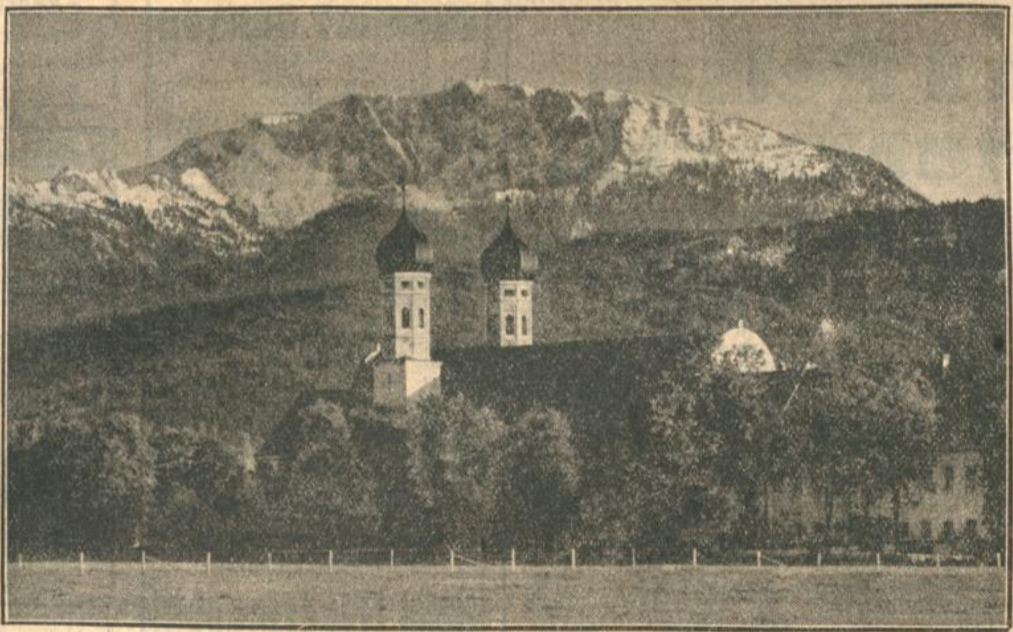
Ein kleines Paradies im Deutschen Süden.

Herrlich im Loisachtal gelegen, bildet Benediktbeuern den Anziehungspunkt vieler Wanderer. Nach Osten hin ist es von barzigen Waldbergen geschützt, umkränzt nach Süden von der „Benediktenwand“, dem „Käbentopf“ (Gemien), „Fochberg“, „Herzogstand“ und „Steingarten“, alles Berge in der 1800-Meter-Grenze, die in bequemem Tagesstrecken leicht zu machen sind. Zwischendurch ist die tolle Wettersteinwand mit der „Dreitortspitze“ (2633 Meter) zu sehen und von der Loisachbrücke im Moos erscheint der mächtige Gipfel der „Jungspitze“ (2934 Meter), Deutschlands höchster Berg, in seiner ganzen Pracht. Benediktbeuern ist dank seiner hervorragenden Lage gegen die rauhen Ostwinde geschützt, hat durch die herrlichen und tiefen Waldungen ein weiches Klima, besonders gekennzeichnet durch eine reine, ozonreiche, herrliche Gebirgsluft. Benediktbeuern ist von München aus leicht zu erreichen. Es liegt an der Staatsbahn und der Mariabahn, die Fahrt von München aus dauert nicht ganz 2 Stunden. Besondere Erwähnung verdient noch das vor zwei Jahren neu erbaute Schwimmbad, das direkt im Walde am Fuße der „Benediktenwand“ liegt. Es hat ständig Zutritt von dem warmen, klaren Gebirgsbächen und im Sommer eine mittlere

Temperatur von 20—24 Grad. Es liegt windgeschützt direkt im Wald und wurde erst kürzlich von einem Kenner des bayerischen Oberlandes nicht mit Unrecht als eines der schönsten Freibäder in Oberbayern bezeichnet. Benediktbeuern hat im letzten Jahre seine herrliche Umgebung mit guten Wegen versehen, die Rainbach-Wasserfälle erschlossen, überall an schönen Punkten Sitzgelegenheiten geschaffen. Es soll beileibe kein Platz „großen Formats“ geschaffen werden. Einfach und schlicht, sauber und preiswert soll die Parole sein und bleiben, damit sich jeder Besucher an der schönen Natur in unserer schönen Alpenwelt wohlfühlen und erholen kann. Der Wahrheit zu Ehren muß gesagt werden, daß Benediktbeuern wenig dazu beigetragen hat, in der breiten Öffentlichkeit bekannt zu werden. Es blühte still und verborgen, sich seiner Schönheit aber trotzdem bewußt. Bis es die Verhältnisse anders bestimmten. Wie überall im deutschen Vaterland, blieb auch dieses schöne Alpenort von dem Niedergang der Wirtschaft nicht verschont. Wo früher einträglicher Holzhandel betrieben und eine nützliche Viehzucht vorhanden war, ist heute von diesen wichtigen Einnahmequellen nichts mehr zu verspüren. Was lag näher, als dieses schön



Volksfeste in Benediktbeuern.



Kloster Benediktbeuern mit der Benediktenwand.

gelegene Gebirgsdorf dem Fremdenverkehr zu erschließen? Um es vorher zu sagen: Mit dem größten Erfolg! Wohl kaum ein Ort in Südbayern dürfte im vergangenen Jahre einen so großen Zugang an Gästen gehabt haben als Benediktbeuern am Fuße der „Benediktenwand“. Durch intensive Arbeit des Verkehrsvereins wurden im Auftrage der Gemeindebehörde Gesellschaftsfahrten mit der Reichspost nach Benediktbeuern durchgeführt, die von Anfang an so großen Beifall fanden, daß sie den ganzen Sommer über bis in den tiefen Herbst hinein zur Ausführung kommen konnten. Für den Anfang ergaben sich so gut wie keine Beanstandungen, dafür aber desto mehr Anerkennungen, und verschiedene Teilnehmer der ersten Fahrt waren dankbar genug, dieselbe zu wiederholen. Durch die Empfehlungen „von Mund zu Mund“ nahm die Teilnehmerzahl an diesen preiswerten Gesellschaftsfahrten immer mehr zu. Aber auch weitere Gebiete wurden erfaßt, und so konnten schon im Juli die Rheinländer, die von Köln die weite Fahrt unternommen haben, ihren Einzug in Benediktbeuern halten. In ganz kurzen Abständen folgte dann Fahrt auf Fahrt. Es dauerte nicht lange, und die ganze Rheinpfalz gab sich hier ein Stelldichein, dazu die Saarländer und die Badener von Mannheim, Heidelberg und Umgebung. Das war ein Leben und Treiben

### Einige Beispiele unserer Billigkeit:

- Opanken in vielen Modellen und Farben . . . . . 4.30 **3.95**
- Opanken weiß mit Garnitur . . . . . **4.50**
- Braune Damen-Spangenschuhe mit kleiner Verzierung . . . . . **3.95**
- Elegante braune und schwarze Lack-Spangenschuhe und Pumps L. XV. Absatz . . . . . **5.95**
- Braune Kinder-Halbschuhe 27/35 **2.95**

- Schwarze Rindbox-Herren-Halbschuhe schlanke Form . . . . . **5.95**
- Braune Rindbox-Herren-Halbschuhe moderne Form . . . . . **6.95**
- Braune Herren-Sport-Halbschuhe. Zwischensohle . . . . . **8.95**
- Eleg. Herren-Leder-Halbschuhe weiß mit braun oder weiß mit schwarz . . . . . **8.50**
- Strandschuhe in vielen Farben, mit Absatz . . . . . **2.95**



Mercedes

Damen- u. Herren-Schuhe **9.75**  
schwarz und braun Box calf, auch Sportmodelle

Marsch-, Motorradstiefel und Gamaschen in gr58ter Auswahl.

Schuh-**Danger**  
Karlsruhe, Kaiserstraße 161, Ecke Ritterstr.

Jetzt kaufen heißt sparen



Eine klare Nacht lagert über dem Ozean. Der Himmel ist...

„Dank!“ rief Tom und mochte einen Satz zurüd. Das ist...

Man hat ihn los! ... alle hohen entgegnet. Bengo...

„Was soll dieses Prachtstück?“ fragte der Kapitän den Vordienstlichen...

Der Dreifüßler mochte ein dummes Gesicht. Er wußte, daß mit...

„Das ist nicht so leicht zu sehen,“ rief Bengo...

„Dann ist die Tote. Zugewandert wird die getrimmte Mannschicht...

„Was fällt ihnen ein?“ rief Bengo...

„Es ist in zwei Stunden Tag. Bengo ist dann ruhiger und...

Der nächste Morgen ist angefangen worden. Man will ihn an...

Der Stern des Ozeans fährt mit Wolkendampf Sand in...

Das Schiff fährt mit Wolkendampf Sand in...

„Die Mannschaft des Ozeans kommt an Bord. Man geht...

Die Mannschaft des Ozeans kommt an Bord. Man geht...

„Nächstes Mal ausgesaugen!“

„Aussaugen, den Sepp! Sei dummer, da bist du!“

„Aussaugen, den Sepp! Sei dummer, da bist du!“

„Aussaugen, den Sepp! Sei dummer, da bist du!“

„Aussaugen, den Sepp! Sei dummer, da bist du!“

„Aussaugen, den Sepp! Sei dummer, da bist du!“

„Aussaugen, den Sepp! Sei dummer, da bist du!“

„Aussaugen, den Sepp! Sei dummer, da bist du!“

„Aussaugen, den Sepp! Sei dummer, da bist du!“

„Aussaugen, den Sepp! Sei dummer, da bist du!“

„Aussaugen, den Sepp! Sei dummer, da bist du!“

Carlsruher Sagblatt

Unterhaltungsblatt

Kreitag, den 30. Juni 1933

Die goldene Wolke

Ein heiterer Roman von Ludwig von Wohl.

Copyright by Wilhelm Goldmann, Leipzig.

Und nun ist von dem denkwürdigen und historischen Kampf...

„Nächstes Mal ausgesaugen!“

„Aussaugen, den Sepp! Sei dummer, da bist du!“

„Aussaugen, den Sepp! Sei dummer, da bist du!“

„Aussaugen, den Sepp! Sei dummer, da bist du!“

„Aussaugen, den Sepp! Sei dummer, da bist du!“

„Aussaugen, den Sepp! Sei dummer, da bist du!“

„Aussaugen, den Sepp! Sei dummer, da bist du!“

„Aussaugen, den Sepp! Sei dummer, da bist du!“

„Aussaugen, den Sepp! Sei dummer, da bist du!“

„Aussaugen, den Sepp! Sei dummer, da bist du!“

„Aussaugen, den Sepp! Sei dummer, da bist du!“

„Aussaugen, den Sepp! Sei dummer, da bist du!“

„Aussaugen, den Sepp! Sei dummer, da bist du!“

„Aussaugen, den Sepp! Sei dummer, da bist du!“

„Aussaugen, den Sepp! Sei dummer, da bist du!“

„Aussaugen, den Sepp! Sei dummer, da bist du!“

„Aussaugen, den Sepp! Sei dummer, da bist du!“

„Aussaugen, den Sepp! Sei dummer, da bist du!“

„Aussaugen, den Sepp! Sei dummer, da bist du!“

„Aussaugen, den Sepp! Sei dummer, da bist du!“



Notizen.

Serravallo. In den letzten Sonntagen herrschte trotz der kühleren Temperatur...

Merheiligen. Die Kurorte bezogen vorzugsweise den neuen Kurort, die Merheiligen mit prächtigem Fernblick...

Oberkirch (Renchtal) Hotel-Pension 'Obere Linde'...

Verlangen Sie Nets Freyresbacher Sprudel...

Kniebis Kurhaus Alexanderschance...

Achern Hotel Deutscher Hof...

Obersasbach Gasthof u. Pension Gräselmühle...

Ottenhöfen Gasthof und Pension zum 'Pflug'...

Lautenbach (Renchtal) Gasthaus und Pension 'Zum Schwanen'...

Kurhaus Bad Griesbach (508 m ü. M.)...

Kurhaus und Wintersportplatz Zuflucht...

Sasbachwalden Gasthof zum 'Badischen Hof'...

Ottenhöfen Gasthof und Pension zum 'Pflug'...

Ottenhöfen Gasthof und Pension zur 'Linde'...

Hubacker-Hof im Renchtal...

Bad Griesbach (Renchtal) Adlerbad...

Oberharmersbach (B. Schwarzw.) Gasthof und Pension zur 'Stube'...

ADAC-Hotel ENGEL in Vöhrenbach...

Ottenhöfen Gasthof und Pension zum 'Pflug'...

Ottenhöfen Gasthaus zum Adler...

Oppenau Besucht das zentral im Renchtal gelegene...

Bad Griesbach (Renchtal) Adlerbad...

Grafenhausen (Schwarzwald) Pension Häfele...

Gasthof u. Pension 'Alte Post' in Uhlheim...

Ottenhöfen Gasthof und Pension zum 'Pflug'...

Ottenhöfen Gasthaus zum Adler...

Oppenau Hotel Post...

Bad Griesbach Gasthof u. Pension zur 'Linde'...

Gasthof u. Pension 'Alte Post' in Uhlheim...

Badischer Kniebis Gasthaus-Pension Schwarzwald...

Ottenhöfen Gasthof und Pension zum 'Pflug'...

Ottenhöfen Gasthaus zum Adler...

Oppenau Gasth. zur Brauerei Bruder...

Badischer Kniebis Gasthaus-Pension Schwarzwald...

Hausen im Tal (Donautal) Gasthaus - Pension Adler...

Hotel u. Pension Fetscher...

Ottenhöfen Gasthof und Pension zum 'Pflug'...

Ottenhöfen Gasthaus zum Adler...

Oppenau - 'Hotel Fortuna'...

Kniebis Pension u. Kaffee 'Höhen Schwimmbad'...

Hausen im Tal (Donautal) Gasthaus - Pension Adler...

Hotel u. Pension Fetscher...

Ottenhöfen Gasthof und Pension zum 'Pflug'...

Ottenhöfen Gasthaus zum Adler...

Bad Peterstal Kurhaus Schlüsselbad...

Kurhaus Kniebis-Lamm...

Hotel u. Pension Fetscher...

Erholungsheim Marxzell...

Ottenhöfen Gasthof und Pension zum 'Pflug'...

Ottenhöfen Gasthaus zum Adler...

Bad Peterstal Gasthof - Pension zum 'Schwanen'...

Kniebis Gasthof-Pension 'Zum Ochsen'...

Erholungsheim Marxzell...

Erholungsheim Marxzell...

Ottenhöfen Gasthof und Pension zum 'Pflug'...

Ottenhöfen Gasthaus zum Adler...

Affental Gasthaus zum 'Auerhahn'...

Bühlertal Gasthaus z. Löwen - Metzgerei...

Bühlertal Gasthaus zum 'Adler'...

Sand Der Sand ist wieder als Kurhaus...

Ottenhöfen Gasthof und Pension zum 'Pflug'...

Ottenhöfen Gasthof und Pension zum 'Pflug'...

Ottenhöfen Gasthof und Pension zum 'Pflug'...

Ottenhöfen Gasthof und Pension zum 'Pflug'...

Ottenhöfen Gasthof und Pension zum 'Pflug'...

Ottenhöfen Gasthof und Pension zum 'Pflug'...

Ottenhöfen Gasthof und Pension zum 'Pflug'...

Ottenhöfen Gasthof und Pension zum 'Pflug'...

Ottenhöfen im Schwarzwald...

Ottenhöfen Hotel u. Pension 'Sternen'...

Ottenhöfen Hotel u. Pension Wagen...

Ottenhöfen Gasthaus und Pension zum 'Engel'...

Ottenhöfen Gasthof und Pension zur 'Linde'...

Ottenhöfen Gasthaus zum Adler...

Ottenhöfen Gasthaus zum Adler...

Ottenhöfen Gasthaus zum Adler...

Ottenhöfen Gasthaus zum Adler...

Ottenhöfen Gasthaus zum Adler...

Ottenhöfen Gasthaus zum Adler...

Ottenhöfen Gasthaus zum Adler...

ünftigen Atem der Kniebis Höhen durchpflüht, ist Oppenau zu einem ruhigen, gemächlichen Erholungs...

Schönwald. In Schönwald, dem vielbesuchten Höhen- und Kurort...

Dem Ruhe und Erholung suchenden Gast während der Dauer seines Aufenthaltes höchste Ziele...

Seldbera. Die Ortsgruppe Freiburg des Badischen Schwarzwaldbundes...

Schaulandrennen. Am 16. Juli wird auf der 12 Kilometer langen Rennstrecke...

Schiffreisen. Deutsche Beamte dürfen ins Ausland reisen, wenn sie an geschlossenen Rundfahrten...

Urlaubs an den von deutschen Schiffahrtsgesellschaften in Aussicht genommenen...

Für die Turnfest-Teilnehmer. Mit der Reichsbahn zum halben Fahrpreis nach dem Schwarzwald...

Die Ortsgruppe Freiburg des Badischen Schwarzwaldbundes plant im nächsten...

Am 16. Juli wird auf der 12 Kilometer langen Rennstrecke des Schaulands...

Deutsche Beamte dürfen ins Ausland reisen, wenn sie an geschlossenen...

Aus dem Kreisrat Heidelberg. Heidelberg, 29. Juni. Der Heidelberger Kreisrat...

Erholungsheim Marxzell für Frauen, Mädchen und Ehepaare. Sommer und Winter geöffnet, gesünder Lage...

