

Badische Landesbibliothek Karlsruhe

Digitale Sammlung der Badischen Landesbibliothek Karlsruhe

Des Lahrer hinkenden Boten neuer historischer Kalender für den Bürger und Landmann

Karlsruhe, Im Digitalisierungsprozess: 1814-1994

[Kalender]

urn:nbn:de:bsz:31-62031

Handwritten text, likely bleed-through from the reverse side of the page. The text is faint and illegible.



M 305
1847

Bibliothek
Stadtarchiv
Freiburg i. Br.

981895



J ä n n e r h a t 31 T a g e .

Vollmond den 1.
bewirkt Sonnenschein.

Letztes Viertel den
9. Nässe und Schnee.

Neumond den 17.
zieht Kälte herbei.



Erstes Viertel den
22. macht heitern Him-
mel.

Vollmond den 31.
bringt Schnee.

J a h r m ä r k t e i m J ä n n e r .

(Zum Bericht dienet, daß — nebst dem am Schluß dieses Kalenders befindlichen alphabetischen Verzeichniß — die Märkte noch besonders bei jedem Monat, jeder auf den richtigen Tag, angezeigt ist, an welchem er gehalten wird. — Sollte etwas Unrichtiges eingeschlichen seyn, so bittet der Verleger um gütige Anzeige, er wird jeden Fehler sehr gerne verbessern, so wie ausgelassene Orte auf Verlangen einschalten.)

An den mit einem † bezeichneten Orten wird mit dem Krämermarkt zugleich auch Viehmarkt gehalten.

- | | |
|-----------------------------|-------------------------|
| 1. Leipzig, Mes. | 25. Kirchberg. |
| 11. Stühlingen. † | Schaffhausen. |
| Lhann. | 26. Gröningen, bei Dur- |
| 12. Hausach, i. Kinzigthal. | lach. |
| 13. Birkheim am Rhein. | Mingolsheim, b. Bruch- |
| 18. Diez. | sal. |
| Markdorf, a. Bodensee. | Oppenheim. |
| 19. Solothurn. | 27. Rheinfelden. |
| 20. Neustadt, im Schwarz- | 28. Birkenfeld. |
| wald. † | Ebersbach. |

B e s o n d e r e V i e h m ä r k t e .

- | | |
|----------------------|---------------------------|
| 4. Pforzheim | 12. Rülzheim. |
| Vorderweidenthal. | 13. Billigheim, in Pfalz. |
| 5. Kandel. | 14. Essingen. |
| Kirchheimbolanden. | Freiburg, i. Breisgau. |
| Mannheim. | Kandern. |
| 6. Grünstadt. | 18. Ettlingen. |
| Herrheim. | 19. Hasloch. |
| Pirmasens. | 20. Grünstadt. |
| 7. Dürenmünz. | Pirmasens. |
| Frankenthal. | Dürenbach. |
| Gernsbach. | 21. Lörrach. |
| Griesfen, im Neggau. | Zweibrücken. |
| Zweibrücken. | 27. Billigheim, in Pfalz. |
| 12. Karlsruhe. | |

N e u j a h r s g r u ß .

Das alte Jahr hat seinen Lauf vollbracht!
Schau' nun mein Geist auf dieses Jahr zurück,
Und danke Gott für jedes Glück,
Für jede frohe Stund', die es gebracht.
Gedenke dann auch seiner schlimmen Tage,
Erwäge sie auf's neu; und freue dich,
Wenn jedes Kreuz, und eine jede Plage,
So dich darin bedrückte, wich.
O! danke Gott auch für die bösen Tage,
Für die Geduld, die dich das Leid gelehrt,
Für das Vertrau'n, in dem es dich bewährt,
Für das Gebet, für jede fromme Klage,
Die Schmerz und Kummer dich gelehrt.
— So denk', und tritt auf deines Lebens Pfade
Ins neue Jahr mit Dank und Muth.
Empfehl dich Gott und seiner Gnade,
Was er verhängt, ist Alles gut!
Aus Liebe hat Er uns verdorren,
Was kommen wird, — Glück oder Leid.
Bleib fromm und gut; dafür zu sorgen,
Heißt leben für die Zeit und Ewigkeit!

Mit diesem Spruch will der Kalendermann allen seinen geneigten Lesern ein Neujahrs-geschenk anwünschen, das über Geld und Gü-ter geht: nämlich **die rechte Stimmung ins Herz**. Wer diese bewahrt, der verliert den rechten Weg nicht, trotz allem Ge-trieb unserer verworrenen Zeit, in der zwar Vieles im Wissen und Schaffen vorschreitet, aber leider nicht in der gläubigen Frömmig-keit und Gottergebenheit, was doch das Höchste ist. „Weise Sprüche, gute Lehren, soll man thun und nicht blos hören.“ Beher-zigt dies, geliebte Leser, damit das neue Jahr ein glückliches für Euch, und ein glück-liches für Jeden werde, dessen Glück von Euch abhängt. Möge jedes neue Jahr glücklicher seyn, als das verfllossene, und nicht der Se-

Zweiter Monat. **Katholischer u. Evangelischer Februar oder Hornung.** **Planeten-Lauf.** Witterung n. d. 100jähr. Kal.

Mont.	1	Brigitta, Ignatius	♀ * ♂, ☾ ♀ ♀	schnee
Dienst.	2	M. Lichtm. Cath. Feiert. M. N.	☾ ♂ ♄, ☾ Aufg. 7 1/2 u. n.	
Mittw.	3	Blasius	☾ in Erdf.	schnee
Donn.	4	Eleophea, Andr. Enoch, B.	♀ Δ ♃	ge
Freitag	5	Agatha	☾ ♂ ♂	stober
Samst.	6	Dorothea	☾ im ♀, ♀ in ♄	rauh

6. Pr. Lazari Auferweckung. Joh. 11, 1-45. Cath. Vom Säemann. Luf. 8, 4-15. (2. Kor. 11, 19-33. u. 12, 1-9.)

Sonnt.	7	Ser. Richard, Rom.	☾ ♄ Unterg. 6 u. 15 m. n.	
Mont.	8	Salomon, Joh. v. Math.	☾ 2, 13. n. ♀ ♂ ♄, auf	
Dienst.	9	Apollonia	☾ ♂ ♃	heiternd
Mittw.	10	Scholastica, Desiderius	♂ in ♄	sonnen-
Donn.	11	Euphrosina	☾, ☾ ♂ ♂	schein
Freitag	12	Susanna, Ludan, Eulal.	♀ □ ♃	ange-
Samst.	13	Jonas, Benigna, Agath.	♂ * ♄	nehm

7. Pr. Zachäus. Luf. 19, 1-10. Cath. Jesus verkündigt sein Leiden. Luf. 18, 31-43. (1. Kor. 13, 1-13.)

Sonnt.	14	Ser. Hrn. Ffm. Valent	☾ Unterg. 9 u. 30 m. n.	
Mont.	15	Faustinus	☾ 0, 0. mtg., ☾ ♂ ♃, ☾ ♄	
Dienst.	16	Fasnacht, Juliana, Dn.	☾ in Erdn. ♀ ♂ ☾, ☾ ♂ ♀	
Mittw.	17	Usc. Mittw., Donat., E.	☾ Unterg. 8 u. 22 m. n.	
Donn.	18	Gabinus, Simeon	♀ in ♄, ☾ ♂ ♂	kalt
Freitag	19	Gubertus, Mansuetus	☾ im ♄, ☾ ♄, ♀ ♂ ♄	
Samst.	20	Eucharius, Eleutherius	Abweich. d. ☾ 11° südl. hell	

8. Pr. Die Mutter der Sohne Zebedai. Matth. 20, 17-23. Cath. Versuchung Christi. Matth. 4, 1-11. (2. Kor. 6, 1-10.)

Sonnt.	21	Ser. Felix Bischof, Eleon.	☾ ♀ □ ♃, ☾ Utg. 0.7 v.	
Mont.	22	Petri Stuhlfeier	☾ 4, 34. v. ♄ ☾, ☾ ♂ ♃	
Dienst.	23	Josua, Floridus, Reinh.	☾	(♀ * ♂)
Mittw.	24	Quat. Matthias, Nizeph.	♀ Unterg. 6 u. n.	regen
Donn.	25	Victorinus	☾ ♂ ♂	unge-
Freitag	26	Nestor, Alexius	♀ □ ☾	stüm
Samst.	27	Sara, Leander	♂ □ ☾	schnee

9. Pr. Jesus meint über Jerusalem. Luf. 19, 41-48. Cath. Verklärung Christi. Matth. 17, 1-9. (1. Thess. 4, 1-7.)

Sonnt.	28	Mem. Leander, Ser. N. S.	☾ Aufg. 4 u. 23 m. n. duft	
--------	----	--------------------------	----------------------------	--

Nach den Bestimmungen der General-Synode vom Jahr 1834 steht es den evangel. prot. Geistlichen frei, ob sie bis zum ersten Advent d. J. über die angegebenen Evangelien oder über selbstgewählte Texte predigen wollen. Die Texte über die Nachmittagspredigten sind immer wählend frei gegeben.

Anmerkungen.

Scheint an der Fastnacht die Sonne, so gerathen gemeinlich die Korn- und Weizen-Ernde auch die Erbsen wohl.

Matheis bricht Eis, findt er keins, so macht er eins. Wenn die Kälte im Februar liegt in der Sonne, so muß sie im März wieder hinter den Ofen.

Wenn im Hornung die Schnaken geigen, müssen sie im März schweigen.

Ist der Hornung warm, muß man auf seinen Heu-Vorrath acht geben, weil ein spätes Frühjahr zu erwarten ist.

Wenn es an Peter Stuhlfeier kalt ist, soll die Kälte noch 40 Tage währen.

Kinder in ♄ geboren.

Hast du im Fisch das Licht der Welt erblickt, So werd' ein Mann so freundlich, als geschickt, Der gern den Armen von dem Seinen giebt, Den wahren Freund und die Gesellschaft liebt, Und Jedermann gern dient; so wirst du reich und in dem Unternehmen fest zugleich.

Sonnen-Aufgang und Untergang.

- den 7. Aufg. 7u. 25m. Untg. 5u. 5m.
- 14. Aufg. 7u. 13m. Untg. 5u. 16m.
- 21. Aufg. 7u. 1m. Untg. 5u. 28m.
- 28. Aufg. 6u. 48m. Untg. 5u. 39m.

Tageslänge.

- den 7. 9 St. 40 m.
- 14. 10 St. 3 m.
- 21. 10 St. 27 m.
- 28. 10 St. 51 m.

2



Februar hat 28 Tage.

Letztes Viertel den
8. läßt auf Sonnen-
schein hoffen.

Neumond den 15. er-
zeugt Kälte u. Schnee.



Erstes Viertel den
22. erregt Sturm mit
Schnee.

Einen Vollmond hat
dieser Februar nicht.

Jahrmärkte im Februar.

- | | |
|-----------------------------|----------------------------------|
| 1. Febringen. | 14. Annweiler. |
| 2. Dlnhausen. | 15. Bischofsheim, an der Tauber. |
| 3. Nalen. | Mosbach. |
| Derdingen, bei Maulbronn. † | Neckargemünd. |
| Dettingen, bei Glatt. | Niedlingen. |
| Freudenstadt. † | Schliengen. |
| Hohenstaufen. | Ulm, bei Oberkirch. |
| Kochendorf. | Zell, im Wiesenthal. † |
| Nürtingen. | 16. Bischofsheim a. Rhein. |
| Steinheim, a. d. Murr. | Stauffen, Stadt. |
| 3. Friesenheim. | 17. Lorrach. |
| Krozingen. | Steinbach, bei Bühl. † |
| Niechen. | 18. Engen. † |
| Zhingen, b. Waldshut. † | 22. Haslach, i. Kinzigthal. † |
| Triberg. | Lenzfirch. |
| 8. Haigerloch. | Dehringen. |
| Thann. | Detisheim. † |
| 9. Wahlen. | Wimysen, am Berg. |
| Kaiserlautern. | 23. Cahn. |
| Klein-Gartach. | Geislingen. |
| Kriegel. † | Solothurn. |
| Schopfheim. † | 24. Bottwar. |
| Wössingen. | Braunlingen. |
| 10. Ettenheim. † | Elzach. † |
| 11. Böblingen. † | Ettlingen. |
| Dürrenz. † | Rippenheim. |
| Eigeldingen. | Pfeningen. |
| Groß-Lausenbourg. † | Schiltach. |
| Kottweil. | 25. Engen. † |
| Wehr. | Waldkirch. † |
| 12. Feldrennach. † | 26. Basel. |

Besondere Viehmärkte.

- | | |
|---------------------|----------------------|
| 1. Pforzheim. | 3. Quirnbach. |
| Vorderweidenthal. | 4. Frankenthal. |
| 2. Kandol. | Griesen, im Kleggau. |
| Kirchheimbolsanden. | Zweibrücken. |
| Mannheim. | 5. Mühlheim. |
| 3. Grünstadt. | 8. Weil, die Stadt. |
| Herrheim. | Wössingen. |
| Pirmasens. | 9. Knittlingen. |

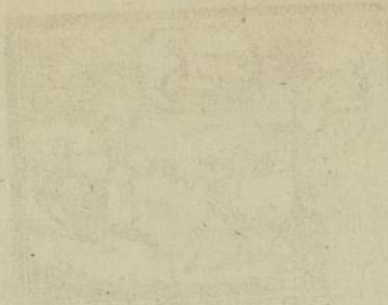
- | | |
|--------------------------------|---------------------------|
| 9. Langenbrücken. | 16. Hasloch. |
| Mosbach. | Heilbronn. |
| Rülshheim. | Weinheim. |
| Sinsheim. | 17. Grünstadt. |
| 10. Billigheim, in Pfalz. | Pirmasens. |
| 11. Carlörube. | Quirnbach. |
| Eichholzheim. | 18. Königsbach. |
| Eßlingen. | Lorrach. |
| Freiburg, i. Breisgau. | Zweibrücken. |
| Kandern. | 23. Ettlingen. |
| 15. Mingsolsheim, b. Bruchsal. | Neckargemünd. |
| 16. Bischofsheim, a. d. T. | 24. Billigheim, in Pfalz. |
| Gernsbach. | Seidelberg. |
| | 25. Mosbach. |

ringste ausgeschlossen bleiben von den Gaben, womit der Schöpfer die Welt erfreut!

Ein trefflich gesinnter Landsmann vom Wald hat in einer werthen Zuschrift den Wunsch dargelegt, daß dem Kalender auch eine Karte von Palästina beigegeben werde, dem segneten Lande, wo unser Heiland wandelte und lehrte. Dieser Wunsch ist um so lieber erfüllt worden, als die Erzählung von den Kreuzzügen, die mit diesem Jahr beginnt und fortgesetzt wird, abermals nach jenen Gegenden hinführt.

Bei einem kranken, steinalten Mütterchen wollten die Arzneien nicht recht anschlagen, und sie beklagte sich deshalb beim Doktor. Halb verdrießlich sagte dieser: „Liebe Frau, ich kann sie eben nicht jünger machen.“ Da antwortete die Kranke sehr passend: „Das sollen Sie auch nicht, werthester Dr. Doktor, Sie sollen mich ja nur älter machen.“ — Dies war gut gegeben.

Dritter Monat.	Katholischer u. Evangelischer	Planeten-Lauf.	Anmerkungen.
M ä r z.		Witterung n. d. 100jähr. Kal.	
Mont.	1 Albinus, Donatus	♀ Untg. 7 u. 15 m. n.	Wenn es im März donnert, so soll's ein fruchtbar Jahr bedeuten. Den Märzmonat wünscht der Landmann trocken, aber nicht zu warm. Trockener März füllt die Keller. Märzstaub bringt Gras u. Laub. Wenn der März naß und der April trocken ist, so geräth das Futter nicht. Märzschnee schadet der Frucht u. dem Weinstock. Wenn die wilden Kraniche bald kommen, so wird es bald Sommer. So viel Nebel im März, so viel Wetter im Sommer; so viel Thau im März, so viel Reif am Pflügen und Nebel im Augustmonat.
Dienst.	2 Simplicius, Cradde B.	♂ 3, 43. v. ☾ i. Erd. ♀	
Mittw.	3 Kunigunda	☾ Aufg. 7 u. 24 m. n. wind	
Donn.	4 Adrian, Kasimir	Abweich. d. ☉ 6° 34' südl.	
Freitag	5 Eusebius, Friedericus	☾ im ♀	
Samst.	6 Fridolinus	♀ in ♀ schnee stürmisch	
10. Pr. Jesus verkündet seinen Tod und seine Verherrlichung. Joh. 12, 20-33. Cath. Jesus treibt Teufel aus. Luf. 11, 14-28. (Ephes. 5, 1-9.)			
Sonnt.	7 Berpetua, Felicit.	☾ Aufg. 11 1/2 u. n. regen	Kinder im ♀ geb. Soll ich dir dieses Zeichen deuten, So sei beherzt, nicht zänfisch mit den Leuten. Heirath' ein frommes Weib aus dieser Welt, Sei selber fromm, so mehrt sich Gut und Geld, Frau nie des Glücks veränderlichen Blicken, Und suchest du der Herrn und Knechte Gunst, So lerne früh die Kunst, Dich in die Zeit zu schicken.
Mont.	8 Whilemon, Joh. de Deo	♂ Aufg. 4 u. 15 m. v. trüb	
Dienst.	9 40 Ritter, Franziska	☾ ♂ ♀ windig	
Mittw.	10 Alexander, 40 Märtyrer	♂ 5, 13. v., ☾, ♀ * ♀	
Donn.	11 Sophron., Cyrill, Rosina	☾ bewölkt	
Freitag	12 Gregorius, Friederike	♂ * ☉, ♀ * ♀, ☾ ♂	
Samst.	13 Desiderius, Euph. Ernst	♀ ♂ unfreundlich	
11. Pr. Jesus betet für sich. Joh. 17, 1-5. Cath. Jesus speist 5000 Mann. Joh. 6, 1-15. (Gal. 4, 22-31.)			
Sonnt.	14 Mat. Zachar., Mathild.	♂ als Abendstern in größter	Soll ich dir dieses Zeichen deuten, So sei beherzt, nicht zänfisch mit den Leuten. Heirath' ein frommes Weib aus dieser Welt, Sei selber fromm, so mehrt sich Gut und Geld, Frau nie des Glücks veränderlichen Blicken, Und suchest du der Herrn und Knechte Gunst, So lerne früh die Kunst, Dich in die Zeit zu schicken.
Mont.	15 Math., Longin, Christoph	☾ ♂ ♀ (Ausweich.)	
Dienst.	16 Heribert, Henriette	♂ 9, 55. n. ☾ in Erdnähe	
Mittw.	17 Gertrud, Patricius	♀ Unterg. 0 u. 45 m. v.	
Donn.	18 Gabriel, Anselm	☾ im ♀, ☾ ♂ ♀ ♀ u. ☽	
Freitag	19 Joseph Nabr. Cath. Feiert.	♀ ♂ ☽, ☾ Unterg. 9 3/4 u. n.	
Samst.	20 Emanuel, Joach., Hubert	Abweich. d. ☉ 0° 17' südl.	
12. Pr. Confirmationstag. Cath. Juden wollen Jesum steinigen. Joh. 8, 46-59. (Ebr. 9, 11-15.)			
Sonnt.	21 Jud. Benedict	☉ in ♀ 6 u. v. Tag u. Ngl.	Soll ich dir dieses Zeichen deuten, So sei beherzt, nicht zänfisch mit den Leuten. Heirath' ein frommes Weib aus dieser Welt, Sei selber fromm, so mehrt sich Gut und Geld, Frau nie des Glücks veränderlichen Blicken, Und suchest du der Herrn und Knechte Gunst, So lerne früh die Kunst, Dich in die Zeit zu schicken.
Mont.	22 Claudius, Lea, Nicol.	♀ retr. ☾ ♂ ♀, (Frühl. Af.)	
Dienst.	23 Serapion, Viktor E.	♂ 6, 15. n., ☾ ♀ ♂	
Mittw.	24 Bignen., 7 Schmerz. M.	♂ in ♀ feucht	
Donn.	25 Mariä Verk. Cath. Feiert.	♂ Aufg. 5 u. 15 m. v. trüb	
Freitag	26 Israel, Ludg. Cas. Zman.	☾ ♂ ♀ verän-	
Samst.	27 Ruprecht B.	♀ in ♀ derlich	
13. Pr. Jesus betet für seine Jünger und für seine Gemeinde. Joh. 17, 6-26. Cath. Christi Eintritt zu Jerusalem. Matth. 21, 1-9. (Phil. 2, 5-11.)			
Sonnt.	28 Malut. Priscus, Günth	Abweich. d. ☉ 2 5/6° nördl.	Tageslänge. den 7. 11 St. 17 m. — 14. 11 St. 42 m. — 21. 12 St. 8 m. — 28. 12 St. 33 m.
Mont.	29 Eustachius, Mechtildis	☾ in Erd. ☾ ♂ ♀ nebel	
Dienst.	30 Guidon, Quirinus P.	♀ ☉ ♂, ☾ ♂ ☉	
Mittw.	31 Balbina, Cornel. Rom.	♂ 9, 51. n. sichts. ☾ Finst.	
Das Mein und Dein sind zwei Worte, welche die Liebe zerreißen.			

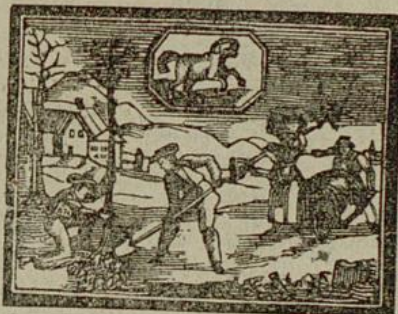


Faint, illegible text impressions at the bottom of the page, possibly bleed-through from the reverse side.

M ä r z hat 31 T a g e .

Vollmond den 2.
Schneegeſtöber u.
Wind.

Letztes Viertel den 10.
unfreundliche Witte-
rung.



Neumond den 16.
meist nasses Wetter.

Erstes Viertel den
23. macht veränderlich.

Vollmond den 31.
wird sichtbar verfinstert
und zieht Gewölk herbei.

Jahrmärkte im März.

- | | |
|---|---|
| <p>1. Pfullendorf.
Stein, bei Pforzheim. †</p> <p>2. Vietigheim, † (zugleich
Flachsmarkt.)
Emmendingen. †
Endingen. †
Geislingen.
Oberjettingen.</p> <p>3. Bretten.
Griesen, im Kleggau. †
Schriesheim.
Wimfen, am Berg.</p> <p>4. Engen. †
Pfalzgrafenweiler.</p> <p>7. Bellheim.</p> <p>8. Eppingen.
Wöndweiler. †
Mörskirch.
Säckingen.
Schönau, b. Heidelb.
Stühlingen. †
Thann.</p> <p>9. Baden, Marktgrffcht.
Geislingen.
Glatt am Neckar. †
Graben.
Kirchheim unter Teck.
Rülsheim.
Pforzheim.
Baihingen, a. d. Enz. †</p> <p>10. Langenkandel.
Neuenburg, a. Rhein.
Radolfszell.
Tegernau. †
Wolfsch, im Kinzig-
thal. †</p> <p>11. Mühlburg.
Sulz am Neckar. †</p> <p>12. Klein-Lauffenburg. †
Oberndorf a. Neckar. †</p> <p>13. Nuß, bei Ettenheim.</p> <p>14. Grünstadt.
Kandel.</p> | <p>15. Eichholzheim.
Liprtingen. †
Mahlberg.
Markdorf, am Bodensee.
Neustadt, im Schwarzwald. †
Nenzen.
Schramberg. †
Frodeltlingen.
Waibstadt.
Weil, die Stadt. †</p> <p>16. Breisach.
Durlach. †
Feldrennach. †
Gochsheim.
Geislingen. †
Kandern.
Malsch.
Virmasens.
Sinsheim.
Solothurn.</p> <p>17. Bruchsal.</p> <p>18. Beutelsbad.
Empfingen. †
Hayingen.
Zweibrücken.
Hudau.</p> <p>21. Edenfoben.
Frankenthal.
Borderweidenthal.</p> <p>22. Appenweiler.
Dies.
Eberbach am Neckar.
Gernsbach.
Möhringen. †</p> <p>23. Altenfaisg.
Badnang. †
Bergzabern.
Gügingen.
Kirchheim, unter Teck.
Knittlingen. †</p> |
|---|---|

23. Lahr. †
Oberlemmingen.
St. Georgen, bei Vil-
lingen. †
Stetten, am Kalt. M. †
Weinheim.
24. Schwesingen.
Steinbach, bei Bühl.
25. Nach.
Alpirsbach. †

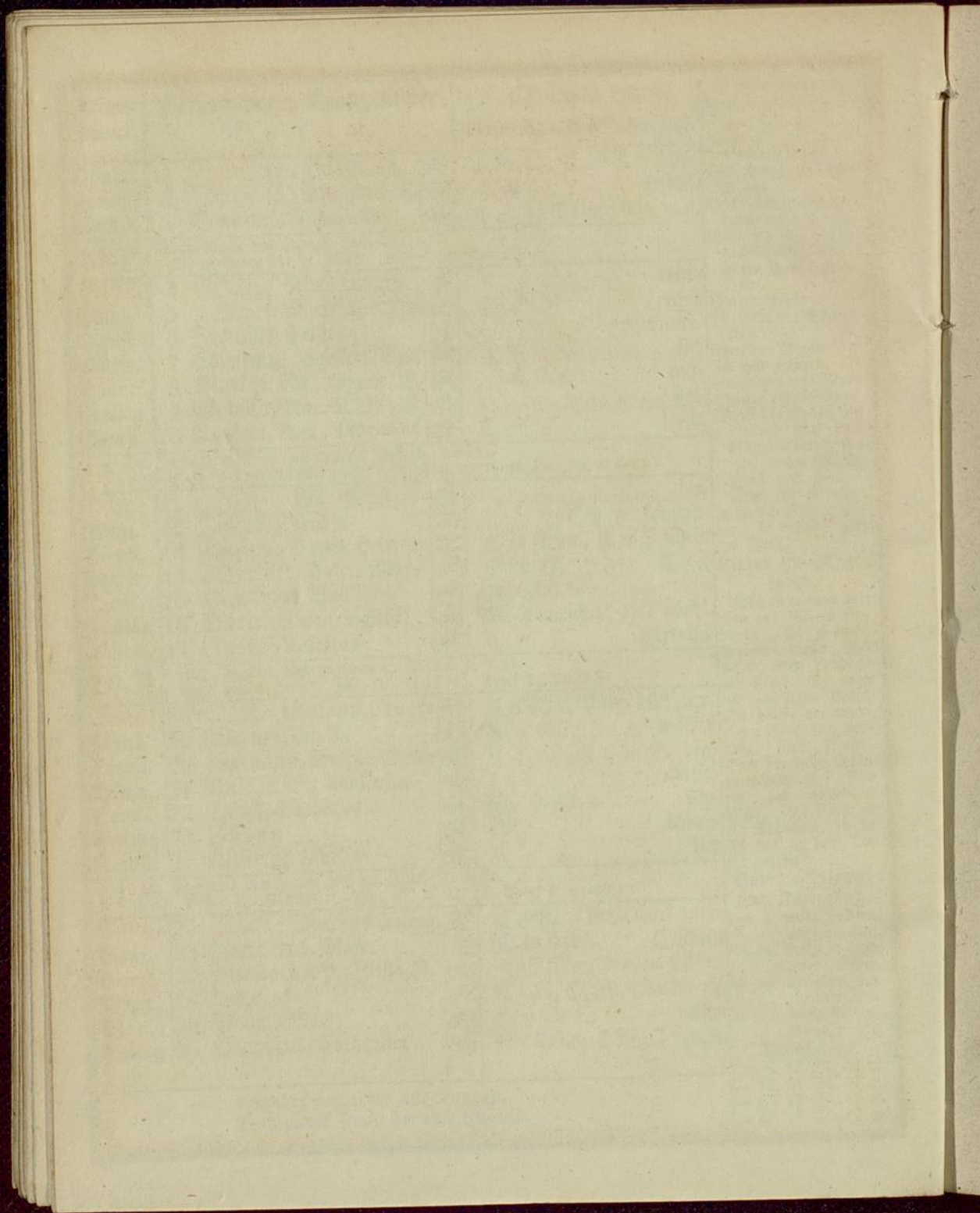
25. Denkendorf.
Groß-Ingersheim.
Heiningen. †
Leinfelden.
Mettesheim.
Neuenstein.
St. Wendel.
30. Bidesheim.
Birkenfeld.

Besondere Viehmärkte.

- | | |
|---|--|
| <p>1. Pforzheim.
Schönau, bei Heidelb.
Borderweidenthal.</p> <p>2. Bretten.
Kandel.
Kirchheimbolanden.
Mannheim.
Schriesheim.</p> <p>3. Grünstadt.
Herrheim.
Virmasens.
Quirndach.</p> <p>4. Frankenthal.
Gernsbach.
Menzingen, b. Bretten.
Zweibrücken.</p> <p>5. Müllheim.</p> <p>8. Karlsruhe.</p> <p>9. Edesheim.
Langenbrücken.
Rülsheim.</p> <p>10. Billigheim, in Pfalz.
Rülsheim.</p> | <p>11. Baden, Marktgrffcht.
Essingen.
Freiburg, i. Breisgau.
Kandern.
Oberkirch.
Wiernsheim, Ob. Amts
Maulbronn.</p> <p>15. Ettlingen.
Gochsheim.
Wachenheim.</p> <p>16. Bruchsal.
Hagloch.
Mosbach.</p> <p>17. Grünstadt.
Virmasens.
Quirndach.</p> <p>18. Kenzingen.
Langensteinbach.
Lörrach.
Zweibrücken.</p> <p>23. Annweiler.
Schwesingen.</p> <p>24. Billigheim, in Pfalz.</p> <p>25. Sulz a. Neckar, (Schaf-
Gondelsheim. [markt.]</p> <p>29. Engen.</p> <p>30. Bretten.</p> |
|---|--|

Ein gut Gewissen ist ein Leben,
Das keine Kreatur kann geben.
Und wer kein gut Gewissen hat,
Ist sich an keiner Freude satt.

Bierter Monat.		Katholischer u. Evangelischer		Planeten-Lauf.		Anmerkungen.	
		April.		Witterung n. d. 100jähr. Kal.			
Donn.	1	Gründ.	Hugo Bisch.	♁	♁ im ♀, ♁ ♂ ♀ un-	Wenn der Palmtag schön hell und klar, Wird es geben ein fruchtbar Jahr. Der April ist nicht zu gut, Er beschneit dem Ackermann den Gut. Wird es am Oftertag regnen, so soll's dürre Futter gerathen. Durrer April Ist nicht des Bauern Will; Aprilen-Regen Ist ihm gelegen. St. Georg und Marr Dräuen oft viel Arge. Wenn die Reben um Georgi sind noch blutt und blind, soll sich freuen Mann, Weid und Kind. Wie die Kircken in diesem Monat blühen, so blühet auch der Wein. Kinder im A gebohren. Bist du in dem Zeichen des Stiers Geboren, so merke Freund dir: Bestelle dein Landgut mit Fleiß, Sei froh im geselligen Kreis, Dir heitre den traurigen Blick Die liebliche, süße Musik, Das herrliche Sternengezelt Sei Bild dir der künftigen Welt, Und liebste du ein Mädchen, so sei Es bis in den Tod dir getreu! Sonnen-Aufgang und Untergang. den 4. Aufg. 5u. 34m. Untg. 6u. 32m. — 11. Aufg. 5u. 20m. Untg. 6u. 43m. — 18. Aufg. 5u. 6m. Untg. 6u. 53m. — 25. Aufg. 4u. 53m. Untg. 7u. 3m. Tageslänge. den 4. 12 St. 58 m. — 11. 13 St. 23 m. — 18. 13 St. 47 m. — 25. 14 St. 10 m.	
Freitag	2	Charf.	Abundus, L.	♁	♁ * ♀, ♁ * ♀ gestüm		
Samst.	3	Venatus,	Richard B.	♁	♁ ♂ ♀, ♁ Aufg. 9 1/2 u. n.		
14. Pr. Auferstehung des Herrn. Joh. 20, 1-18. Cath. Auferstehung Christi. Marc. 16, 1-7. (1. Kor. 5, 7. 8.)							
Sonnt.	4	Ostert.	Abrosius, Jfd.	♁	♁ * ♀ ♂ ♀ ♂ wind		
Mont.	5	2. Ostert.	Martialis, Bin	♁	♁ ♂ ♀ regen		
Dienst.	6	Trenäus,	Celsus	♁	♁ veränder		
Mittw.	7	Cölestinus,	Egesipp. Sal.	♁	♁ Aufg. 5 u. 30 m. v. lich		
Donn.	8	Maria i. Eg.	Amant. B.	♁	♁ 4, 0. n. auf		
Freitag	9	Sybilla,	Mar. Cl. Bogisl.	♁	♁ ♁ Aufg. 4u. 52m. v. heit		
Samst.	10	Ezechiel,	Dan., Macarius	♁	♁ ♂ ♀ ternd		
15. Pr. Jesus das Brod des Lebens. Joh. 6, 35-40. Cath. Jesus bei verschlossenen Thüren. Joh. 20, 19-31. (1. Joh. 5, 4-10.)							
Sonnt.	11	Quas.	Leo Papst	♁	♁ ♀ Unterg. u. 20 m. n. hell		
Mont.	12	Julius,	Zenobia	♁	♁ ♀ ♀ ♀ ♀ ♀ sonnen-		
Dienst.	13	Egesipp.,	Patriz. Hermen.	♁	♁ in Erdn., ♁ ♂ ♀ schein		
Mittw.	14	Tiburtius,	Valer. Mar.	♁	♁ im ♀, ♁ dir, ♁ ♂		
Donn.	15	Olympius,	Basilides	♁	♁ 6, 56. v. unsicht. ♂ ♀		
Freitag	16	Daniel,	Aaron, Callist.	♁	♁ Abweich. d. ♂ 10° nordl.		
Samst.	17	Rudolf,	Anicetus	♁	♁ ♂ ♀ stürmisch		
16. Pr. Bittet, so wird euch gegeben ic. Matth. 7, 7-14. Cath. Vom guten Hirten. Joh. 10, 11-16. (1. Petri 2, 21-25.)							
Sonnt.	18	Mis.	Ulmann, Eduard	♁	♁ ♀ ♀, ♁ Untg. 10 3/4 u. n.		
Mont.	19	Werner,	Leo X.	♁	♁ ♁ Aufg. 3 u. v. wolken		
Dienst.	20	Hermann,	Sulpit. Victor	♁	♁ in ♀, ♁ in ♀ reg-		
Mittw.	21	Anselm B.,	Adolarius	♁	♁ nerisch		
Donn.	22	Cajus,	Sotherus	♁	♁ 9, 43. v. ver-		
Freitag	23	Georg		♁	♁ änd-		
Samst.	24	Albrecht,	Fidelis	♁	♁ ♂ ♀ lich		
17. Pr. Wer mir nachfolgen will ic. Mark. 8, 34-38. Cath. Ueber ein Kleines ic. Joh. 16, 16-23. (1. Petri 2, 41-49.)							
Sonnt.	25	Sub.	Marcus Evang.	♁	♁ ♂ ♀, ♁ Aufg. 4u. 15m. v. den		
Mont.	26	Anacletus,	Marc.	♁	♁ in Erdf. ♂ schein		
Dienst.	27	Anastasius P.,	Zitha, J.	♁	♁ als Morgstn. in größter		
Mittw.	28	Vitalis		♁	♁ i. ♀, ♁ ♂ ♀, ♁ Ausweich		
Donn.	29	Petrus Mart.		♁	♁ ♀ ♀ ♀ unftet		
Freitag	30	Quirinus,	Catharina	♁	♁ 2, 0. n. ♁ Aufg. 7 1/4 u. n.		
Hoffahrt verderbet alle Jugend, Doch zieret Zucht die edle Jugend.							



April hat 30 Tage.

Letztes Viertel den
8. erfreut mit Sonnen-
schein.

Neumond den 15.
bringt Regen u. Wind.
Unsichtbare Sonnenfin-
sterniß.



Erstes Viertel den
22. bald Sonnenschein
bald Regen.

Vollmond den 30.
noch unbeständiges
Wetter.

Jahrmärkte im April.

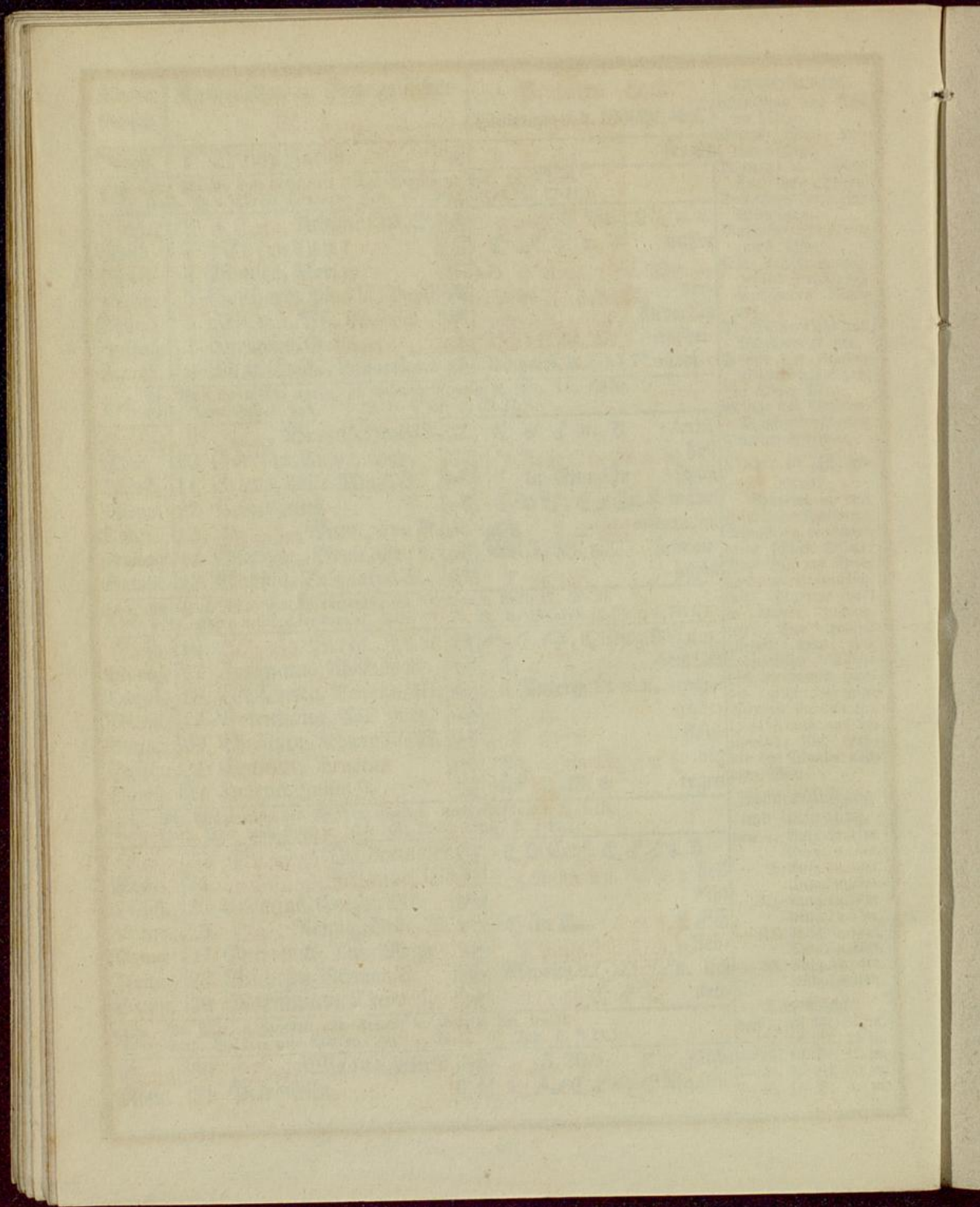
- | | |
|-------------------------------------|-------------------------------------|
| 4. Herrheim. | 19. Hechingen. |
| 5. Derdingen, bei Maul-
brunn. † | 20. Reichenbach (Kloster.) |
| Kirchheim, am Neckar. | 21. Gengenbach. † |
| Langenau. | 22. Bernack, im Schwarz-
wald. † |
| Merkslingen. | 23. Bottwar. |
| Mutterstadt. | Donauessingen. |
| Dehringen. | Grauenhausen, im
Schwarzwald. † |
| 6. Bahlingen. | Gundelsheim. |
| Beilstein. † | Kochendorf. |
| Blochingen. | Königshofen. |
| Dettingen, unter Teck. | Langenkandel. |
| Dornstetten. | Oberrieringen. |
| Elmendingen. | Rottweil. |
| Frankfurt a. M. (Mes.) | St. Jörgen. |
| Groß-Lauffenburg. † | Weyl. |
| Herbolzheim. | 25. Ringenmünster. |
| Hördten, bei Gernsb. † | Leipzig (Mes.) |
| Hüfingen. | Neuenburg a. Rhein. † |
| Kehl, Stadt. † | Scheibenhardt. |
| Lenzkirch. | Schweigen. |
| Mosbach. | Wachenheim. |
| Osnadtingen. | 26. Billigheim, b. Mosbach. |
| Seelbach. | Bischofsheim, an der
Tauber. |
| Solothurn. | Elzach. † |
| Unterachern. | Freiburg i. Br. (Mes.) |
| Willingen. † | Rastatt. |
| Wiesloch. | Säckingen. |
| Zell a. Hammerbach. † | Stühlingen. † |
| 8. Böblingen. † | 27. Gröchingen, b. Durlach. |
| 11. Nördlingen (Mes.) | Kenzingen. † |
| 12. Bischofsheim a. Neckar. | Ochsenburg. |
| Niedlingen. | Philipsburg. |
| Schnau, i. Wiesenthal. | Raihingen, a. d. Enz. † |
| Thann. | 28. Bretten. |
| Thiengen, bei Waldb-
hut. † | Jehenheim. |
| Weil, die Stadt. † | Oberfitch. |
| 13. Herrenalb (Kloster.) | 29. Dürrmenz. † |
| Hilsbach, b. Sinshheim. | Böhrenbach. † |
| Stettfeld, bei Bruchsal. | 30. Stein am Rhein. |
| 19. Constanz (Mes.) | |

Besondere Viehmärkte.

- | | |
|--------------------------------|--|
| 1. Franfenthal. | 14. Billigheim, in Pfalz-
Rülsheim. |
| Griesen, im Kloggau. | 15. Lorrach. |
| Zweibrücken. | Zweibrücken. |
| 2. Müllheim. | 19. Ettlingen. |
| 5. Vorderweidenthal. | Wachenheim. |
| 6. Gernsbach. | Kandel. |
| Kirchheimbolanden. | 20. Hasloch. |
| Mannheim. | Langenbrücken. |
| Pforzheim. | 21. Ettenheim. |
| 7. Grünstadt. | Grünstadt. |
| Herrheim. | Virmasens. |
| Virmasens. | Quirnbach. |
| Quirnbach. | 27. Bischofsheim, an der
Tauber. |
| Nadolszell. | Neckargemünd. |
| 8. Essingen. | Rastatt. |
| Kandern. | Weinheim. |
| 12. Bretten. | 28. Billigheim, in Pfalz-
baiern. |
| 13. Carlsruhe. | Heidelberg. |
| Edesheim. | 29. Eichholzheim. |
| Neustadt, im Schwarz-
wald. | Rülsheim. |

Der edle Graf von Zinzendorf, der from-
me Beschützer der mährischen Brüdergemein-
de, wurde einst, auf einsamer Wanderung,
von einem Räuber angefallen, der ihm sein
Geld abforderte. Der Graf gab es willig
hin, klopfte dem Räuber sodann zutraulich
auf die Schulter, und sagte zu ihm: „Wenn
du einmal an den Galgen kommst, so erin-
nere dich daran, daß Jesus auch für deine
Sünden gestorben ist.“ Ein Jahr darauf
sah er den Räuber als reumüthigen, bekehr-
ten Christen. Jenes Wort war ihm als ein
Stachel im Herzen geblieben, und ist der
Antrieb zu seiner Sinnesänderung geworden.

Fünfter Monat.	Katholischer u. Evangelischer	Planeten-Lauf.	Anmerkungen.
M a y.		Bitterung n. d. 100jähr. Kal.	Abendthau und kühl im May
Samst.	1 Philipp Jakob	feucht	Bringt Wein und vieles Heu.
18. Dr. Fürchte dich nicht, du kleine Heerde ic. Luk. 12, 32-38. Cath. Von Christi Hingang. Joh. 16, 5-14. (Saf. 1, 17-21.)			
Sonnt.	2 Cant. Athanasius, S.	Aufg. 9 1/4 u. n.	Pancraz. u. Urban-
Mont.	3 † Erfindung	u. ♀ unftet	Tag ohne Regen,
Dienst.	4 Monica, Florian	Untg. 10 u. 20 m. n.	Dann folgt ein großer
Mittw.	5 Gotthard, Pius V. Papst	♀ * ♀, ♀ in ☉ ver-	Weinlegen.
Donn.	6 Joh. v. d. Pf., Dieterich	♀ * ♀, ♀ in ☉ ver-	Maykäfer-Zahr, ein
Freitag	7 Cyriacus, Gottfried	☉ 11, 24. n. aufhei-	gutes Jahr.
Samst.	8 Mich. Ersch., Stanislaus	Abweich. d. ☉ 17° nördl.	Sie Rettig im wä-
19. Dr. Was ihr bitten werdet in meinem Namen ic. Joh. 14, 13-21. Cath. Vom Gebet. Joh. 17, 23-30. (Saf. 1, 22-27.)			
Sonnt.	9 Mag. Beatus, Hiob, G.	☉ ☉ u. ♀ ternd	Der Mayen kühl und
Mont.	10 Gordian, Anton, Sap.	♀ Aufg. 2 u. 20 m. v. hell	Brachmonat naß,
Dienst.	11 Ericus, Luise, Mans. B.	☉ in Erdnähe schön	Erfüllt den Bauern
Mittw.	12 Pancratius	☉ im ☽, ☉ ☉ u. ♀ warm	Fruchtböden u. Fuß.
Donn.	13 Auffahrt Serv., Em. Fl.	☉ in ☉ angenehm	Ein kühler May,
Freitag	14 Epiphani., Bonif. Christ.	☉ 3, 58. n. sonnen-	Bringt gut Geschrei.
Samst.	15 Sophia, Torquatus B.	♀ in ☉ schein	Mayfrost thut allen
20. Dr. Das Reich Gottes inwendig im Menschen. Luk. 17, 20-30. Cath. Wenn der Tröster kommt, Joh. 15, 26. 27. u. 16, 1-4. (1. Petri 4, 7-11.)			
Sonnt.	16 Erand. Bereg., J. v. N.	☉ ☉ ☉, ☉ Untg. 9 1/2 u. n.	Früchten Schaden.
Mont.	17 Torquatus, Ubalduß B.	☉ ☉ ♀ bewölkt	Kinder in ☉ ge-
Dienst.	18 Christhona, Benant. Fel.	☉ Unterg. 11 u. n. regen	boren.
Mittw.	19 Potentiana, Cöl. Prud.	♀ * ♀ unbes-	Geboren in dem
Donn.	20 Christian, Athanasius B.	♀ * ♀ stän-	Zeichen der Zwillinge,
Freitag	21 Constanz, Prudens	☉ in ☉, ☉ ☉ dig	Kannst du verrichten
Samst.	22 Helena, Julia, J.	☉ 2, 23. v. regen	viele schöne Dinge;
21. Dr. Ausgießung des heiligen Geistes. Apostelgeschichte 2, 1-18. Cath. Wer mich liebt ic. Joh. 14, 23-31. (Arg. 2, 1-11.)			
Sonnt.	23 Bängst Desiderius B.	☉ in Erdf. ☉ ☉ ☉ u. ♀	Hab' Lust zur Weis-
Mont.	24 2. Bängst Johanna, Eß	☉ Aufg. 2 u. 30 m. v. hell	heit und Geschicklich-
Dienst.	25 Urbanus, Gregor VII.	☉ im ☉, ♀ ☉ ☉, ☉ ☉	feit, Studiere wohl
Mittw.	26 Quat. Kemig, Beda, M.	♀ Aufg. 3 u. 40 m. v. lieb-	in deiner Jugend-
Donn.	27 Eutropius, Luc. Magn.	Abweich. d. ☉ 21 2/5 ° n. lich	zeit; Sei fröhlich
Freitag	28 Wilhelm, German B.	♀ in ☉, ☉ ☉ ♀	allezeit und auch
Samst.	29 Maximilian, Theodosia		kurzweilig; Mische
22. Dr. Mir ist gegeben alle Gewalt ic. Matth. 28, 18-20. Cath. Spitter und Balken. Luk. 6, 36-42. (1. Joh. 4, 8-21.)			
Sonnt.	30 Dreif. Wigand, Felix P.	☉ 3, 20. v., ♀ ☉ ☉ licht	dich in fremde Hän-
Mont.	31 Petronella	☉ ☉ ☉, ☉ Aufg. 9. n.	del nicht voreilig;
Tageslänge.			
			den 2. 14 St. 32 m.
			— 9. 14 St. 53 m.
			— 16. 15 St. 12 m.
			— 23. 15 St. 30 m.
			— 30. 15 St. 45 m.



M a y hat 31 T a g e .

Letztes Viertel den
7. bringt heitere Früh-
lingstage.

Neumond den 14.
bewirkt Sonnenschein.



Erstes Viertel den
22. macht kühl und reg-
nerisch.

Vollmond den 30.
meist naß und unan-
genehm.

Jahrmärkte im May.

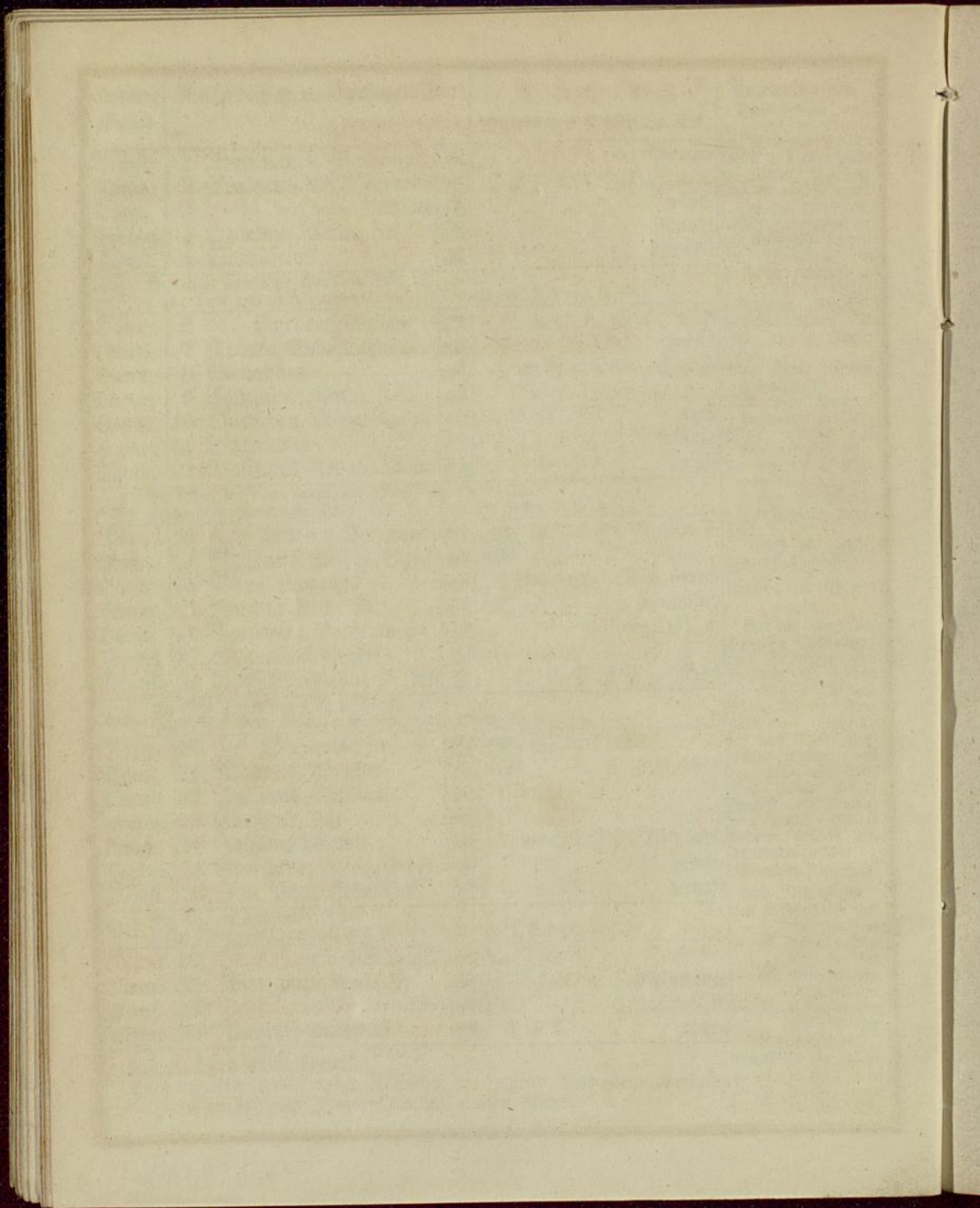
- | | |
|---|--|
| <p>1. Aalen.
Auen, an der Deck.
Blumberg.
Ettenheimmünster.
Freudenstadt. †
Giengen.
Heidenheim.
Heilbronn (Nes.)
Hohenhaslach.
Kirchberg.
Löffingen. †
Mannheim (Nes.)
Marbach.
Oberndorf, am Neckar. †
Schenkfzell.
Wiltzingen. †
Waldfisch.
Zuzenhausen.</p> <p>2. Hasloch.
Landau.</p> <p>3. Bonndorf. †
Buchen.
Fehringen.
Haslach, i. Kinzigthal. †
Inneringen.
Pfullendorf.
Siegelöb.
Triberg.</p> <p>4. Ertingen.
Neckargerach.
Solothurn.
Staufen, Stadt.
Wolfsweiler.
Zell, im Wiesenthal. †</p> <p>5. Rheinfelden.
St. Georgen, b. Billing. †
Weberlingen.
Waldshut. †</p> <p>6. Engen. †
Hammersheim a. Neckar.
Lichtenau.
Wehr.</p> <p>7. Lindau.</p> <p>9. Kirchheimbolanden.</p> | <p>9. Münchweiler, in Pfalz.
Speyer.
Wilgartswiesen.</p> <p>10. Benningheim.
Bühl.
Hützeloch.
Ofenburg.
Schramberg. †
Thaun.
Tiefenbronn. †</p> <p>11. Calw.
Eggingen. †
Kirnbach.
Külshausen.
Virmasens.
Strümpfelbrunn.
Weinheim.
Zweibrücken.</p> <p>12. Eppingen.</p> <p>16. Grombach.
Kaiserslautern.
Kandel.
Maikammer.</p> <p>17. Eberbach, am Neckar.
Gernsbach.
Heidelberg (Nes.)
Königsbach.
Lorch.
Neustadt, i. Schw. †
Rangendingen.
Rottweil.
Waibstadt.</p> <p>18. Emmendingen. †
Geisingen. †
Langensteinbach. †
Lauffen, Dorf.
Müllheim. †
St. Wendel.
Thiengen, b. Waldsh. †</p> <p>19. Heubach.
Radolfszell.
Rolsbach, i. Kinzigthal. †</p> <p>24. Alpirsbach. †
Dürkheim.</p> |
|---|--|

- | | |
|--|--|
| <p>24. Eigeltingen.
Germerheim.
Kehl, Stadt. †
Laichingen.
Langenau.
Leinsiedten.
Dehringen.</p> <p>25. Achern.
Altheim.
Bachang. †
Bühligen.
Bischofsheim, a. d. Taub.
Dautenzell.
Groß-Lauffenburg. †
Gutenber.
Herboldzheim.
Hüfingen.
Knittlingen. †
Nenzingen, b. Bretten.
Nöckrich.
Neckarelz.
Neudenu.
Nusloch.</p> | <p>25. Schoppsheim. †
Seelbach.
Solothurn.
Trochtelzingen.
Willingen. †
Wimfen, am Berg.
Zell, am Hammersbach. †
Zurzach (Nes.)
26. Biberach, i. Kinzigthal.
Eichtersheim (Hant- u. Leinwandmarkt.)</p> <p>27. Altenstaig.
Großfelling.
Neustadt, bei Bischofs-
Schaffhausen.</p> <p>28. Basel.</p> <p>31. Ach.
Markdorf, a. Bodensee.
Niedlingen.
St. Mergen.
Schliengen.
Steinwenden.
Weil, die Stadt. †</p> |
|--|--|

Besondere Viehmärkte.

- | | |
|--|---|
| <p>3. Möhringen (zugleich
Schaafmarkt.)
Pforzheim.
Schönau, b. Heidelberg.
Bordervweidenthal.</p> <p>4. Kandel.
Kirchheimbolanden.
Mannheim.</p> <p>5. Grünstadt.
Herrheim.
Virmasens.
Quirnbach.
Radolfszell.</p> <p>6. Frankenthal.
Gernsbach.
Griesen, im Neggau.
Zweibrücken.</p> <p>10. Bretten.</p> <p>11. Annweiler.
Bühl. — Carlsruhe.
Edesheim.</p> | <p>11. Mosbach.
Külshausen.
Einsheim.</p> <p>12. Billigheim in Pfalz.
Eßlingen.
Furtwangen.
Külshausen.
Kandern.</p> <p>13. Eßlingen.
Wachenheim.</p> <p>14. Hasloch. — Heilbronn.</p> <p>15. Grünstadt.
Virmasens.
Quirnbach.</p> <p>16. Freiburg, i. Breisgau.
Kenzingen.
Lorrach.</p> <p>17. Emmendingen.</p> <p>18. Heilbronn.</p> <p>19. Grünstadt.
Virmasens.
Quirnbach.</p> <p>20. Freiburg, i. Breisgau.
Kenzingen.
Lorrach.</p> <p>21. Emmendingen.</p> <p>22. Billigheim, in Pfalz.
Bischofsheim, a. d. Eb.
31. Bruchsal.</p> |
|--|---|

Sechster Monat.	Katholischer u. Evangelischer Junius oder Brachmonat.	Planeten-Lauf. Witterung n. d. 100jährl. Kal.	Anmerkungen.
Dienst.	1 Fortunatus, Nicodemus	♀ △ ♂ regnerisch	Donnerst im Juni, so geräth das Getreide. Wie der Helder blüht, so blühen auch die Neben. Die Zimmen so vor Johanni h. sen, sind die besten, nach Johanni sind sie gar nicht gut. Wenn der Weinstock im Vollmond blühet, so soll er völlige Beere bekommen. Am St. Johanni-Abend soll man die Zwiebeln legen. May kühl, Brachmonat naß, Füllt den Bauern Scheunen und Fas. Wie's wittert auf Medardus-Tag, So bleibt's 6 Wochen lang darnach. Sonnjahr, Wonnjahr, Nothjahr, Nothjahr. Nasse Pfingsten, fette Weihnachten. Kinder im gebohren. Hat dir schon bei deiner Entstehung dies Zeichen Geleudtet, so werden dir Wenige gleichen. Wenn du nur Verstand hast, Gedächtnis und Muth, Aufrechtig zu thun, was der Edele nur thut. Das Laster verabscheu'st, die Tugend nur liebst. Und so deinem Glücke Beständigkeit gibst. Sonnen-Aufgang und Untergang. den 6. Aufg. 4u. Om. Untg. 7u. 56m. — 13. Aufg. 3u. 58m. Untg. 8u. 1m. — 20. Aufg. 3u. 58m. Untg. 8u. 4m. — 27. Aufg. 4u. Om. Untg. 8u. 5m. Tageslänge. den 6. 15 St. 56 m. — 13. 16 St. 3 m. — 20. 16 St. 6 m. — 27. 16 St. 5 m.
Mittw.	2 Erasmus, M. Tibilemann	♂ ♀ ♀, ♂ Aufg. 10 1/2 u. n.	
Donn.	3 Fronl. Cath. Feiert. Clotildis	♂ □ ○	
Freitag	4 Quirinus, Caspasius	♀ □ ♂	
Samst.	5 Bonifacius	♀ ♂ ○	
23. Pr. Jesus segnet die Kindlein. Luf. 18, 15-17. Cath. Vom großen Abendmahl. Luf. 14, 16-24. (1. Joh. 3, 13-18.)			
Sonnt.	6 St. Norbert, Weibert	♂ 4, 41. v., ♂ ♂ ♀ u. ♂ feucht	
Mont.	7 Robert, Sebastian, Luc.	♂ im U u. Erdn., ♂ ♂	
Dienst.	8 Medardus	♀ Unterg. 10 u. 53 m. n.	
Mittw.	9 Columbus, Prim. Fel.	♀ in ♀, ♀ ♂ ♀ naß	
Donn.	10 Onofrion, Marg. Natal.	♀ □ ♂ windig	
Freitag	11 Barnabas	♂ □ ♀, ♀ in ♀ heiter	
Samst.	12 Basilides, Johann. Jac.	♂ □ ♀, ♀ in ♀	
24. Pr. Gleichniß vom verlorenen Sohn. Luf. 15, 11-32. Cath. Vom verlorenen Schaf. Luf. 15, 1-10. (1. Petri 5, 6-11.)			
Sonnt.	13 St. Anton v. Pad., Tob.	♂ 1, 27. v., ♂ ♂ ♀ u. ♀	
Mont.	14 Ruffinus, Eliseus, Basil	♂ Aufg. 0 u. 40 m. v.	
Dienst.	15 Vitus, Modestus	♂ Unterg. 9 1/2 u. n. warm	
Mittw.	16 Justina, Ludg. Fr.	♂ ♂ ♀ freundlich	
Donn.	17 Hortensia, Vo. Rainer	♂ in ♀, ♂ Unterg. 10 3/4 n.	
Freitag	18 Marcellus, Arnolf	♀ Unterg. 8 u. 10 m. n.	
Samst.	19 Gerhard, Gervas. Pr. Jul.	♀ △ ♂, ♂ ♂ schön	
25. Pr. Das Gebet des Herrn. Matth. 6, 9-13. Cath. Von Petri Fischzug. Luf. 5, 1-11. (Röm. 8, 18-23.)			
Sonnt.	20 St. Sylverius Pr.	♂ 8, 7. n. ♂ i. Erdf. ♀ ♀ ♀ schön	
Mont.	21 Albanus, Aloysius	♂ im ♂, ♂ in ♀ 3 u. v.	
Dienst.	22 Justinus, Basilus	♂ längst. Tag, Sommer. Anf.	
Mittw.	23 Edeltrud. Ag.	♂ Abweich. d. ♂ 23 26' nördl.	
Donn.	24 Johann Täufer	♂ retr. gewit-	
Freitag	25 Eberhard, Eulog. Prosp.	♀ in ♀ terhaft	
Samst.	26 Joh. Paul, Jeremias	♀ in ♀	
26. Pr. Frei zu wählender Text. Cath. Pharisäer Gerechtigkeit. Matth. 5, 20-24. (1. Petri 3, 8-15.)			
Sonnt.	27 St. Ihes. Festschlaf. L.	♂ ♀ Aufg. 11 u. 15 m. n.	
Mont.	28 Benjamin, Les II. P.	♂ 1, 57. n. ♂ ♀ donner	
Dienst.	29 Petrus, Paul. Cath. Feiert.	♂ in ♀, ♂ Aufg. 8 1/2 n.	
Mittw.	30 Pauli Gedächtniß	♂ ♂ ♀ regen	
Frage. Was ist die Liebe? Antwort. Ein tremulirender Wahnsinn der Jugend, eine Finanzoperation des reifen, eine Pflageanstalt des greisen Alters.			



Juni hat 30 Tage.

Letztes Viertel den
6. bringt feuchte Luft.

Neumond den 13.
bewirkt Sonnenschein
und Wärme.



Erstes Viertel den 20.
fruchtbare Witterung.

Vollmond den 28.
gewitterhaft mit Regen.

Jahrmärkte im Juni.

- | | |
|---|--|
| <p>1. Bruchsal.
Kirchheim, unter Teck.
Klein-Gartach.
Mönchweiler. †</p> <p>3. Lyrtingen. †</p> <p>4. Steinheim, a. d. Murr.
Sulz, am Neckar. †</p> <p>6. Nördlingen (Mess.)</p> <p>7. Karlsruhe (Mess.)
Singen. †
Stühlingen. †
Sulzburg.</p> <p>8. Malsch, bei Wiesloch.
Stetten, a. Kalt. Markt. †</p> <p>9. Etenheim. †</p> <p>10. Becherbach. †
Ebersbach.</p> <p>13. Billigheim, im Pfalz-
Schwarzwald. †
baiern.</p> <p>14. Thann.</p> <p>15. Burlodingen.
Pforzheim.
Schramberg. †</p> <p>17. Hayingen.
Waltenbuch.</p> <p>20. Vorderweidenthal.</p> <p>21. Birkenfeld.
Nöhringen † (zugleich
Schaaßmarkt.)</p> <p>22. Hörden, b. Gernsb. †
St. Georgen, bei Bil-
lingen. †</p> <p>22—25. Kirchheim, unter
Teck (Wollmarkt.)</p> <p>23. Furtwangen. †</p> | <p>24. Berg.
Bietigheim † (zugleich
Flachsmarkt.)
Donauschingen.
Elzach. †
Feldkirch.
Kirchheim, unter Teck.
Kremsach.
Langenbeutlingen.
Mosbach (zugleich Lei-
nentuchmarkt.)
Neckargemünd.
Oppenau.
Rottweil.
Schönau, im Wiesen-
thal.
Stetten, am Heuchel-
berg.
Straßburg (Mess.)
Thiengen, bei Walds-
hut. †</p> <p>25. Asperg.
Lenzkirch.</p> <p>26. St. Blasien, i. Schwarz-
wald.</p> <p>27. Annweiler.</p> <p>29. Bessigheim.
Dienringen.
Siengen.
Hornberg. †
Pfeffelbach.
Schiltach.
Rimpfen, im Thal.
Wössingen.</p> <p>30. Heilbronn (Woll-
markt.)
Schwezingen.</p> |
|---|--|

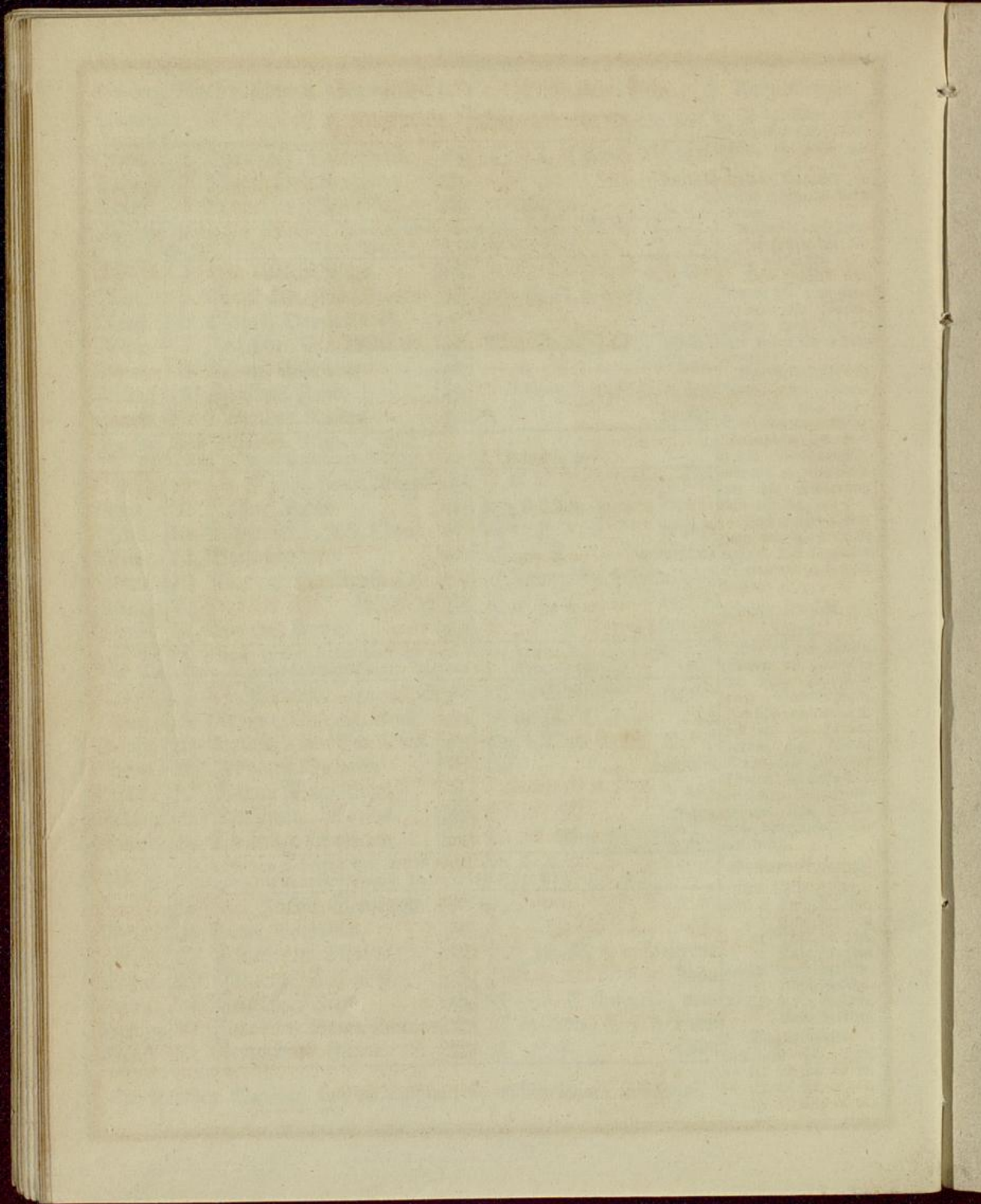
- | | |
|--|---|
| <p>3. Frankenthal.
Gernsbach.
Griesen, im Kleggau.
Zweibrücken.</p> <p>4. Müllheim.</p> <p>7. Pforzheim.
Vorderweidenthal.</p> <p>8. Karlsruhe.
Ebesheim.
Neustadt, i. Schwarzw.
Külzheim.</p> <p>9. Billigheim, in Pfalz-
baiern.
Külzheim.
10. Essingen.
Freiburg, i. Breisgau.
Kandern.</p> | <p>14. Bretten.
Schönau, b. Heidelb.</p> <p>15. Hasloch.</p> <p>16. Grünstadt.
Virmasens.
Quirnbach.</p> <p>17. Lörach.</p> <p>Zweibrücken.</p> <p>21. Ettlingen.
Wachenheim.</p> <p>23. Billigheim, in Pfalz-
baiern.</p> <p>24. Dürrmens.
28. Wössingen.
29. Langenbrücken.
Schwezingen.</p> <p>30. Weinheim.</p> |
|--|---|

Im Jahr 1844 sind allein am Meeres-
ufer in Nordamerika 208 Schiffe zu Grund
gegangen; 20 andere Schiffe werden noch
vermißt, deren Schicksal man vielleicht nie-
mals erfährt. — Man rechnet, daß jähr-
lich ungefähr 700 Seeleute aus Nordameri-
ka, und an 2000 aus England auf der See
in den Schiffbrüchen umkommen. In einem
einzigsten Amtsbezirk in Nordamerika waren
zu Ende vorigen Jahrs 934 Wittwen von
Seelenten. — Ist der Stand des Landmanns
nicht der glücklichste! Die Erde bleibt keine
Stiefmutter, wenn sie auch manchmal eine
schwere Hand auf die Kinder legt. Wie mag
im Sturm auf wildem, weitem Meer sich der
arme Schiffmann nach der Heimath sehnen!
Heimath! du liebes Wort, du bist stärker
als je ein Zauberer eines bei Beschwörungen
ausgesprochen hat.

Besondere Viehmärkte.

- | | |
|--|--|
| <p>1. Kandell.
Kirchheimbolanden.
Mannheim.</p> <p>2. Grünstadt.</p> | <p>2. Herrheim.
Virmasens.
Quirnbach.
Radolfszell.</p> |
|--|--|

Siebenter Monat.	Katholischer u. Evangelischer Julius oder Heumonat.	Planeten - Lauf.	Anmerkungen.
		Witterung n. d. 100jähr. Kal.	St das Wetter dre ¹ Sonntage vor Jacobi schön, so wird gut Korn gesät, so es anhält: Regnet's, so bringt's schlecht Korn hervor.
Donn.	1 Theobald, Simeon S.	☾ ♀, ☾ Aufg. 9 ³ / ₄ u. n.	Regnet's auf Jacobi, so sollen die Eicheln verderben.
Freitag	2 Maria Heimsuchung	♂ Aufg. 11 u. 52 m. n. schwül	Den Julius und August hat man gern trocken und warm, wovon man sich einen guten Wein verspricht.
Samst.	3 Cornelius, Mustiofa	☾ i. Erdn., ☽ ☐ ☉, ☾ ☿	Der Vormittag des Jacobi-Tags bedeutet die Zeit vor Weihnachten, und der Nachmittag die Zeit nach Weihnachten, woraus zu urtheilen, wie die Witterung sein möchte.
27. Pr. Wehe dem Menschen, durch welchen Aergerniß kommt. Matth. 18, 6-11. Eath. Jes. speist 4000 Mann. Marc. 8, 1-9. (Röm. 6, 3-11.)			Was Julius u. August am Wein nicht fochen, das kann der September auch nicht braten.
Sonnt.	4 Eb. Ulrich Bischof	☾ größte Entfern. d. ☉ hell	Kinder im K gebohren.
Mont.	5 Wendelin, Joa, Numer.	☾ 9, 17. v. im V, ☾ ☽	Bist in des Löwen Zeichen du geboren, So liebe Wahrheit und Gerechtigkeit.
Dienst.	6 Esajas, Dominika, G.	☾ Abweich. d. ☉ 22 ² / ₃ nördl.	Sei listig und beherzt, wie er, im Streit, Jedoch gieb keinen Raum dem Zorn der Thoren; Arbeite treu in Amt, Beruf und Pflicht, Und trachte nach den großen Ehren nicht.
Mittw.	7 Joachim, Cla. Willibald	♀ in ♋	
Donn.	8 Kilian, Elisabeth	♀ Unterg. 9 u. 20 m. n. an-	
Freitag	9 Cyrillus, Zeno	☾ ☽ ☐ ☉	
Samst.	10 7 Brüder, Rufina	☾ ☽ ☐ ☉	
28. Pr. Vom Schwören. Matth. 5, 33-37. Eath. Von falschen Propheten. Matth. 7, 15-21. (Röm. 6, 19-23.)			
Sonnt.	11 Eb. Nabel, Herm., Piusl.	♀ * ♀, ♀ a. Abendstern in	
Mont.	12 Nabor, Lydia	☾ 0, 12. n. (grßtr. Ausw.)	
Dienst.	13 K. Heinrich, Joh. Dual.	☾ ☽ ☽	donner
Mittw.	14 Bonaventura	☾ ☽ ♀	gewitter-
Donn.	15 Margaretha, Apost. Ehl.	☾ Unterg. 9 u. 10 m. n. hast	
Freitag	16 Hundst. Anf. Hilarius	☾ ☽ ♀, ☾ ☿	dunkel
Samst.	17 Alexius, Arthur	♀ Δ Δ, ☾ Untrg. 10 u. n.	
29. Pr. Die Jünger wollen Feuer vom Himmel fallen lassen. Luk. 9, 51-62. Eath. Vom ungerechten Haushalter. Luk. 16, 1-9. (Röm. 8, 12-17.)			
Sonnt.	18 Et. Maternus, Camill. S.	☾ in Erdferne	regne-
Mont.	19 Rosina, Vinzenz, Ruff.	☾ im ♋, ☾ ☽ ☽	risch
Dienst.	20 Arnold, Hier. Aemil. Eli	☾ 1, 27. n. ♀ ☽, ☾ ☽	berwölkt
Mittw.	21 Arbogast, Dieterich	♀ Unterg. 9 u. 36 m. n. naß	
Donn.	22 Maria Magdalena	☉ in ♋	regen
Freitag	23 Apollinar., Libarius	☽ retr. Abw. d. ☉ 20° n.	
Samst.	24 Christina, Bernhard		
30. Pr. Die Gesunden bedürfen des Arztes nicht. Luk. 5, 27-39. Eath. Jesus weint über Jerusalem. Luk. 19, 41-47. (1. Cor. 10, 6-13.)			
Sonnt.	25 Eb. Jakob, Christoph	☾ ♀ retr., ♀ als Abdstern.	Sonnen-Aufgang und Untergang.
Mont.	26 Anna, Polybius	☾ in größt. Ausweich.	den 4. Aufg. 4u. 4m. Untg. 8u. 4m.
Dienst.	27 Pantaleon, Martha	☾ 10, 43. n. aufsteigernd	— 11. Aufg. 4u. 9m. Untg. 8u. 0m.
Mittw.	28 Nazarius, Cels. v. P.	♂ Aufg. 10 u. 36 m. n. schön	— 18. Aufg. 4u. 17m. Untg. 7u. 55m.
Donn.	29 Beatrix, Felix	☾ ☽ ♀, ☾ Aufg. 8 ¹ / ₃ u. n.	— 25. Aufg. 4u. 25m. Untg. 7u. 47m.
Freitag	30 Jacobea, Abdon. Sennen	☾ in Erdn., ☾ ☿	warm
Samst.	31 Germanus, Ignat. v. L.	☾ ☽ ♀	schön
Die kränksten Menschen sind die Cassirer; sie müssen immer einnehmen.			Tageslänge. den 4. 16 St. 0 m. — 11. 15 St. 51 m. — 18. 15 St. 38 m. — 25. 15 St. 22 m.



J u l i u s h a t 31 T a g e .

Letztes Viertel den
5. Sonnenschein mit
Gewölk.

Neumond den 12.
Gewitterluft und Re-
gen.



Erstes Viertel den
20. meist nasse Witte-
rung.

Vollmond den 27.
heiter und warm.

J a h r m ä r k t e i m J u l i .

- | | |
|------------------------------|------------------------------|
| 1. Mönchweiler. † | 19. Dypenheim. |
| 2. Pfalzgrafenweiler. | 20. Marbach. |
| 3. Thann. | 21. Oberndorf, a. Neckar. † |
| 4. Fehringen. | 22. Zweibrücken. |
| 5. Frankenthal. | 23. Brünlingen. |
| 6. Erberg. | 24. Klein-Lauffenburg. † |
| 7. Haslach, i. Rinzigthal. † | 25. Ruff. |
| 8. Hilsbach, b. Einsheim. | 26. Nalen. |
| 9. Böhrenbach. † | 27. Altkirch, im Sundgau. |
| 10. Badenweiler. | 28. Birkenfeld. |
| 11. Berneck, im Schwarzw. | 29. Blumberg. |
| 12. Dallau. | 30. Bonndorf. † |
| 13. Desfringen, b. Bruchsal. | 31. Friesenheim. † |
| 14. Detisheim. † | 1. Grünstadt. |
| 15. Riegel. † | 2. Gundelsheim. |
| 16. Cappel-Rodeck. † | 3. Hayingen. |
| 17. Bischofsheim, an der | 4. Heidenheim. |
| 18. Tauber. | 5. Inneringen. |
| 19. Dettingen, bei Glatten. | 6. Jeinsletten. |
| 20. Kochendorf. | 7. Tiefenbronn. † |
| 21. Obzigheim. | 8. Willingen. † |
| 22. Feldrennach. † | 9. Buchen. |
| 23. Hochsheim. | 10. Neustadt, i. Schwarzw. † |
| 24. Solothurn. | 11. St. Wendel. |
| 25. Baihingen, an d. Enz. † | 12. Schiltach. |
| 26. Ach. | 13. Stauffen, Stadt. |
| 27. Ditzingen. | 14. Ettlingen. |
| 28. Enpfitingen. † | 15. Freudenstadt. † |
| 29. Molskirch. | 16. Geisingen. † |
| 30. Limbach. | 17. Strümpfelbrunn. |
| 31. Hedingen. | 18. Schriesheim. |
| 1. Möhringen † (zugleich | 19. Steinbach, bei Bühl. |
| 2. Schaaßmarkt.) | 20. Waldshut. † |
| 3. Dinshausen. | 21. Waldkirch. † |

B e s o n d e r e V i e h m ä r k t e .

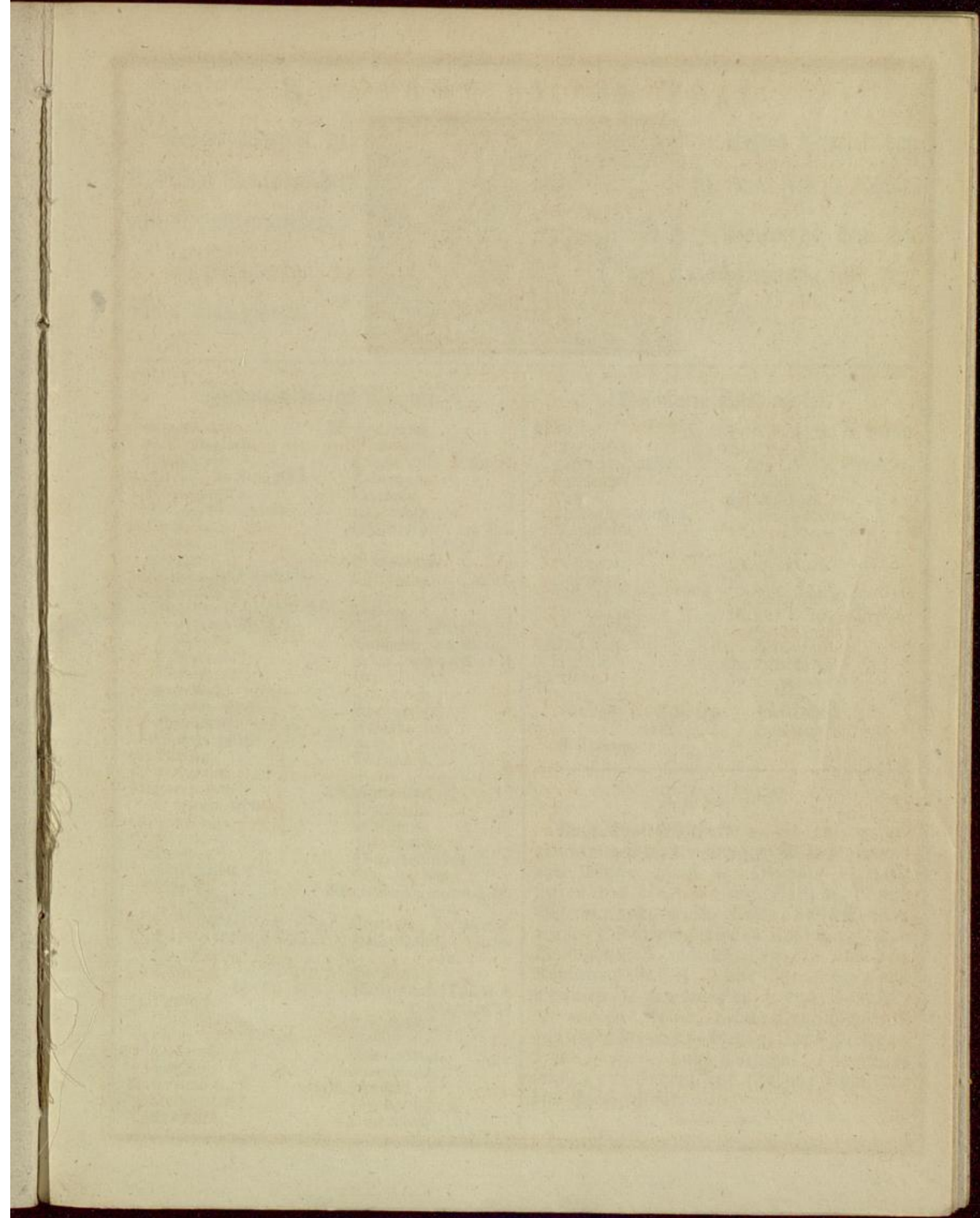
- | | |
|-------------------------|----------------------|
| 1. Eicholsheim. | 2. Engen. |
| 3. Frankenthal. | 4. Müllheim. |
| 5. Gernsbach. | 6. Pforzheim. |
| 7. Griesfen, im Neggau. | 8. Vorderweidenthal. |
| 9. Zweibrücken. | 10. Gondelsheim. |

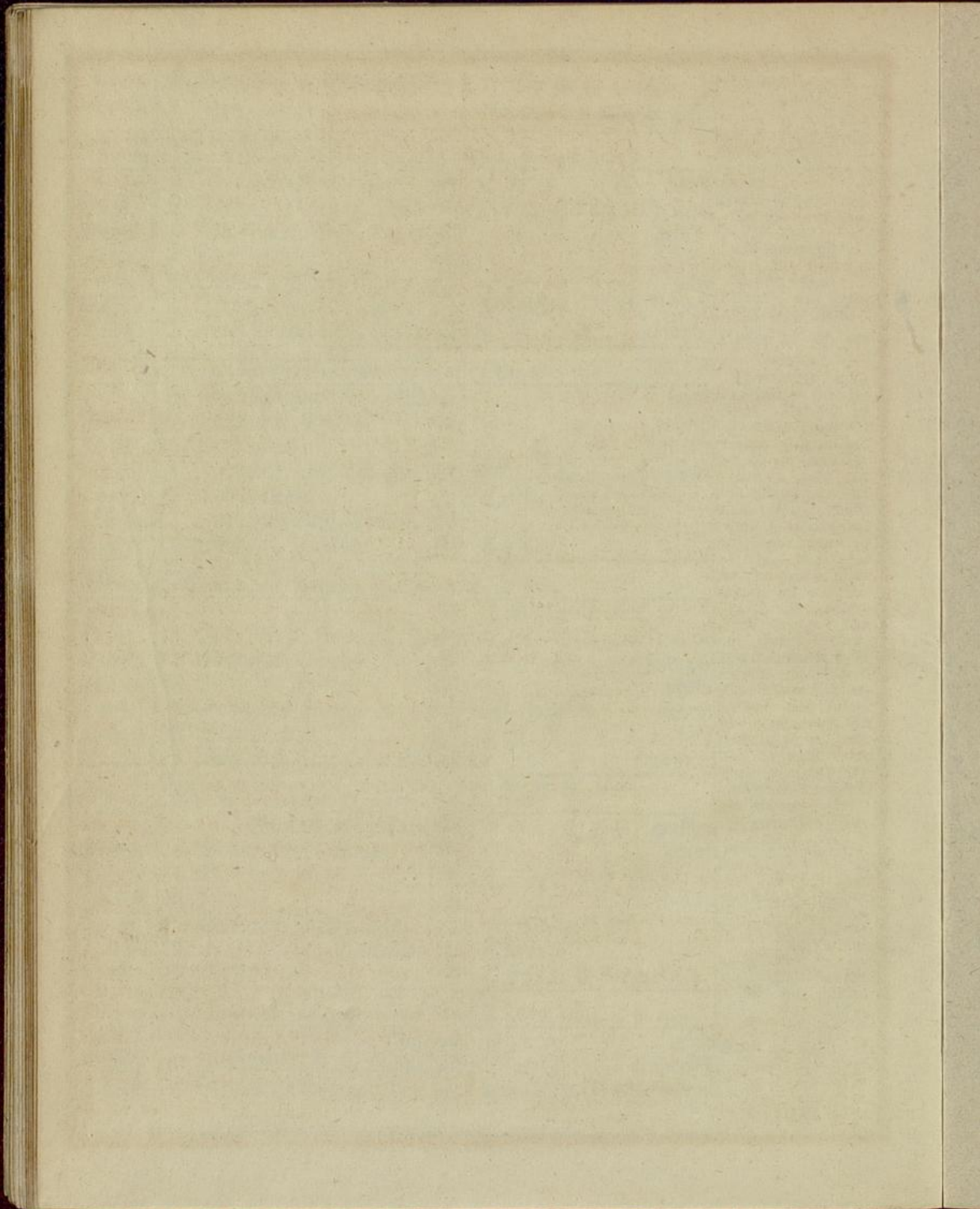
- | | |
|-------------------------------|---------------------------|
| 6. Kandel. | 13. Müllheim. |
| 7. Kirchheimbolanden. | 14. Willigheim, in Pfalz. |
| 8. Mannheim. | 15. Königsbach. |
| 9. Grünstadt. | 16. Langensteinbach. |
| 10. Herrheim. | 17. Lörach. |
| 11. Birmasens. | 18. Zweibrücken. |
| 12. Quirnbach. | 19. Wachenheim. |
| 13. Radolfszell. | 20. Hasloch. |
| 14. Eßlingen. | 21. Knittlingen. |
| 15. Freiburg, im Breisgau. | 22. Grünstadt. |
| 16. Randern. | 23. Birmasens. |
| 17. Bischofsheim, a. d. Taub. | 24. Quirnbach. |
| 18. Bretten. | 25. Ettlingen. |
| 19. Hochsheim. | 26. Weil, die Stadt. |
| 20. Carlsruhe. | 27. Schriesheim. |
| 21. Edesheim. | 28. Willigheim, in Pfalz. |

Die Armencommisson in Mannheim führt unter den Liebesgaben, die sie im verfloffenen Winter empfing, 4 Gulden auf, die von einer frommen Judenfrau mit dem schönen Spruch herkamen: „Fürchte Gott und halte seine Gebote, thue so lang und so viel du kannst an den Armen, dann wird sich auch Gott deiner einst erbarmen.“ Dies ist ächte Gesinnung.

Ein Soldat hielt bei seinem Hauptmann um ein Paar Tage Urlaub an, weil er in Familien-Angelegenheiten nach Haus möchte. Als der Hauptmann fragte, was es für Familien-Angelegenheiten seyen, antwortete er: „Meine Eltern lassen meseln, und ich esse gerne frischen Speck und Wurst!“ — Da lachte der Hauptmann über die eigene Art von Familien-Angelegenheiten, und bewilligte den Urlaub.

Achter Monat.	Katholischer u. Evangelischer Augustmonat.	Planeten-Lauf.	Anmerkungen.
31. Dr. Jesus der Weinstock. Joh. 15, 1-14. Cath. Vom Pharisäer und Böllner. Luf. 18, 9-14. (1. Cor. 12, 2-11.)			Ist im August in der ersten Hälfte des Septembers schön und warm, so ist es dem Weinstock zuträglich.
Sonnt.	1 99. Petri Kettenfeier	☾ im ♀, ☾ ☽ schön	
Mont.	2 Fortiunt., Gustav, Mos.	△ ☽, ☾ Aufg. 10 ¹ / ₂ u. n.	Maria Himmelfahrt klar Sonnenschein, Bringt guten viel und guten Wein.
Dienst.	3 Joh. Steph. Erfin. August	2, 34. n. gewit-	
Mittw.	4 Dominikus	☾ Aufg. 1 u. 45 m. v. ter-	Um Sanct Laurenti Sonnenschein, Bedeut' ein gutes Jahr von Wein.
Donn.	5 Oswald, Maria Schnee	☽ in ☽ haft	
Freitag	6 Sixtus, Berklar. Christi	Abweich. d. ☉ 16 ⁵ / ₆ °nördl.	
Samst.	7 Ufra, Donat. Kaj., Ulrika	☾, ☾ ☽ abwech-	Kinder in 33 gebohren.
32. Dr. Martha und Maria. Luf. 10, 38-42. Cath. Tauber und Stummer. Marc. 7, 31-37. (1. Cor. 15, 1-10.)			Wer in der Jungfrau Zeichen wird geboren, Der ist zu schönen Tugenden erforen, die zu des Lebens einzigem Genuss, Er stets mit Lust und Eifer üben muß. Klug, kunstreich, freundlich, froh und fromm zu werden, Macht in der Jugend schon dein Glück auf Erden. Die Kaufmannschaft bringt dem nur großes Glück, Der mit Verstand streibt u. mit Geschick. Ein frommes Weib, die beste aller Gaben, Zu lieben, macht dich reich in dieser Zeit, Und du wirst keine Widerwärtigkeit bei großen und bei kleinen Herren haben.
Sonnt.	8 110. Reinhard, Cyriacus	♀ ☽ ☉, ♀ in ☽ selnd	
Mont.	9 Romanus, Erikus	☽ Aufg. 8 u. 24 m. n. heiß	
Dienst.	10 Laurentius	☾ ☽ ♀ bewölkt	
Mittw.	11 Ignatius, Sus. Tib. Her.	☉ 1, 3. v. ☽ △ ☉ schön	
Donn.	12 Clara, Adele	☾ ☽, ♀ Untg. 8 u. 36 m. n.	
Freitag	13 Hyppolit, Cassi. Concor.	(größtem Glanz	
Samst.	14 Samuel, Eusebius	☾ ☽, ♀ als Abendstern in	
33. Dr. Liebe des Feindes. Matth. 5, 43-48. Cath. Barmbergiger Samariter. Luf. 10, 23-27. (2. Cor. 3, 4-9.)			Sonnen-Aufgang und Untergang.
Sonnt.	15 111. Maria Himmelf.	☾ im ♀ u. in Erdf. ♀ △ ☽	den 1. Aufg. 4 u. 34 m.
Mont.	16 Jod. Koch., Hyacinth. J.	☾ ☽, ☾ Untg. 9 ¹ / ₃ u. n.	— 8. Aufg. 4 u. 43 m.
Dienst.	17 Liberatus, Verona	☾ ☽ ☽ sonnen-	— 15. Aufg. 4 u. 53 m.
Mittw.	18 Agapitus, Helena	☽ ☽ dir. schein	— 22. Aufg. 5 u. 3 m.
Donn.	19 Sebaldus, Ludovicus	☽ 5, 36. v. warm	— 29. Aufg. 5 u. 13 m.
Freitag	20 Bernhardus	☽ Aufg. 8 u. 40 m. n. heiß	Untg. 6 u. 48 m.
Samst.	21 Privatius, Franz. Hartw.	☽ ☽ ☽ donner	Tageslänge.
34. Dr. Von den anvertrauten Centnern. (Salten.) Matth. 25, 14-30. Cath. Zehn Aussägige. Luf. 17, 11-19. (Gal. 3, 16-22.)			den 1. 15 Et. 4 m. — 8. 14 Et. 44 m. — 15. 14 Et. 22 m. — 22. 13 Et. 59 m. — 29. 13 Et. 35 m.
Sonnt.	22 112. Symphorian, Tim.	♀ * ♀, ☾ ☽ ☽ wolken	
Mont.	23 Philippus, Zachäus	☉ in ☽ regen	
Dienst.	24 Bartholomäus	☾ ☽ ♀, ♀ Aufg. 3 u. 30 m. v.	
Mittw.	25 Ludwig	☽ als Vörgstn. in grßt	
Donn.	26 Severus, Zephir. San.	☽ 6, 44. v. ☾ ☽ (Aussw	
Freitag	27 Sundst. Ende Gebh. Jos.	☾ in Erdn. ♀ ☽ ☽ * ☽	
Samst.	28 Augustinus	☾ im ♀, ☾ Aufg. 8 u. n.	
35. Dr. Christus und die Sünderin. Luf. 7, 36-50. Cath. Niemand kann zwei H. en dienen. Matth. 6, 24-33. (Gal. 5, 16-24.)			
Sonnt.	29 113. Erbb. Gebret. Joh.	☾ ☽ ♀, ☾ ☽ ☽ wind	
Mont.	30 Felix, Adolf, R. (Entphtg.	☾ ☽ ☽ regnerisch	
Dienst.	31 Rebecca, Raymund, Pan.	Abweich. d. ☉ 8 ¹ / ₅ °nördl.	





Augustus hat 31 Tage.

Letztes Viertel den
3. bringt Sonnenschein
mit Gewitterwolken.

Neumond den 11.
schön und warm.



Erstes Viertel den
19. neigt sich zu Regen.

Vollmond den 26.
macht windig und reg-
nerisch.

Jahrmärkte im August.

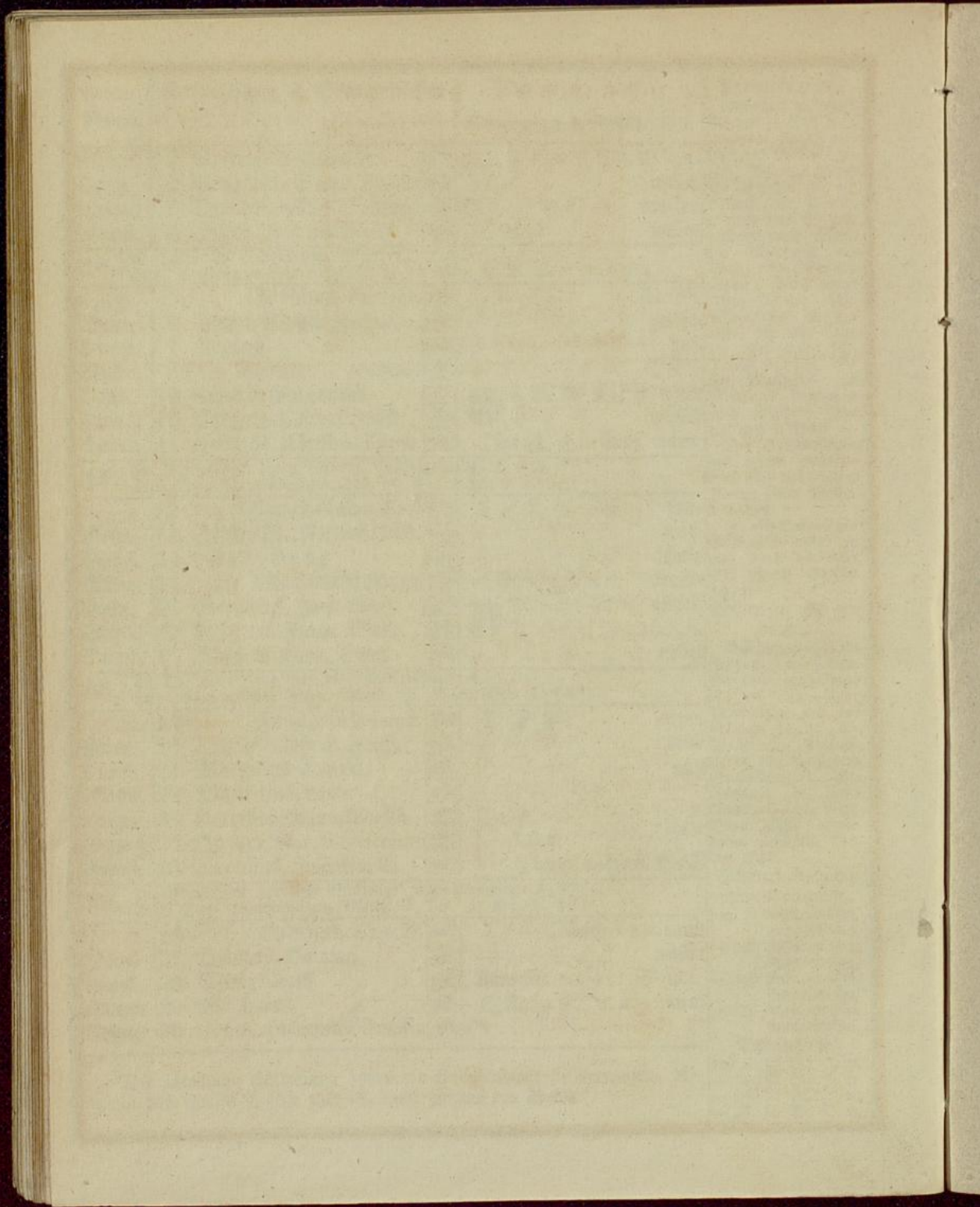
- | | |
|--|---|
| 1. Heppenheim.
Kaiserslautern. | 24. Bernsbach.
Nürtingen. |
| 2. Bergzabern. | Oberndorf, a. Neckar. † |
| 4. Wolfach, im Kinzigth. † | Dehringen. |
| 5. Malsbenden. | Oyyenau. |
| 8. Kirchheimbolanden. | Quirnbad. † |
| 9. Bühl.
Thann.
Wiesloch. | St. Georgen, bei Bil-
lingen. † |
| 10. Altfirch, in Sundgau.
Chrenstetten. | Thiengen, bei Balds-
hut. † |
| Griesen, i. Aleggau. † | Eriberg. |
| Heilbronn (Wes.) | Weil, die Stadt. † |
| Helmstadt. | Wimpfen, am Berg. |
| Kenzingen. † | Zell, a. Hammersbach. † |
| Mülden. | Zuzenhausen. |
| Oberfirch. | 25. Ettenheim. † |
| Schramberg. † | Rheinfelden. |
| Solothurn. | Schaffhausen. |
| Wolfersweiler. | 26. Aach. |
| 11. Bretten. | Mühlburg. |
| 14. Adelsheim. | Wehr. |
| 15. Eckenlofen. | 29. Annweiler. |
| Scheibenhardt. | Birkenfeld. |
| 16. Sinsheim. | Dürkheim. |
| 17. Bicksheim. | Geinsheim. |
| Durlach. † | Klingenmünster. |
| Knittlingen. † | Lauwersheim. |
| Lahr. † | 30. Bischofsheim, a. d. Tau-
ber. |
| Pirmasens. | Eberbach, am Neckar. |
| 18. Güglingen. | Heiterheim, i. Breis-
gau. |
| 19. Hammersheim, a. Neck.
Radolfszell. | Hornberg. † |
| 22. Offenbach, in Pfalz-
baiern. | Möhringen. † (zugleich
Schaafmarkt.) |
| 23. Breisach.
Eichholzheim. | Wullendorf. |
| Gros-Lausenbourg. † | Rastatt. |
| Neckarelz | Schriesheim. |
| Stühling an. † | Siegelbach. |
| 24. Bräunlingen. | 31. Bruchsal. |
| Dornstetten. | Endingen. † |
| Eppingen. | Elnhäusen. |

Besondere Viehmärkte.

- | | |
|--------------------------------|---------------------------|
| 2. Engen. | 11. Billigheim, in Pfalz. |
| Pforzheim. | 12. Essingen. |
| Borderweidenthal | Freiburg, i. Breisgau. |
| 3. Carlsruhe. | Kandern. |
| Kandel. | 16. Ettlingen. |
| Kirchheimbolanden. | Wachenheim. |
| Mannheim. | 17. Bernsbach. |
| 4. Grunstadt. | Hagloch. |
| Herrheim. | 18. Grünstadt. |
| Quernbach. | 19. Lörach. |
| Radolfszell. | Zweibrücken. |
| 5. Frankenthal. | 25. Billigheim, in Pfalz. |
| Zweibrücken. | Heidelberg. |
| 6. Müllheim. | Heilbronn. |
| 9. Bretten. | 26. Dürrenz. |
| 10. Bühl. | 30. Bruchsal. |
| Edesheim. | 31. Rastatt. |
| Neustadt, im Schwarz-
wald. | Schriesheim. |
| Rülzheim. | Sinsheim. |

Die Päpste.

Vom Apostel Petrus an bis auf den gegenwärtigen Papst Gregor XVI. zählt man 256 Päpste. Nach der Heimath vertheilt waren von diesen: 1 aus Galiläa, 17 aus Griechenland, 4 aus Afrika, 6 aus Syrien, 1 aus Sabinium, 16 aus Toskana, 2 aus Dalmatien, 4 aus Sicilien, 16 aus dem Königreich Neapel, 2 aus Sardinien, 4 aus Spanien, 7 aus Benedig, 8 aus Mayland, 15 aus Frankreich, 6 aus Deutschland, 1 aus Burgund, 5 aus Genua, 2 aus Piemont, 1 aus Holland, 1 aus Portugal, 1 aus England, 1 aus Candia und 134 aus Rom oder dem Kirchenstaat.



September hat 30 Tage.

Letztes Viertel den
1. Nebel und Sonnenschein.

Neumond den 9.
heiter und angenehm.



Erstes Viertel den
17. meist schön.

Vollmond den 24.
veränderlich mit unsichtb. Mondfinsterniß.

Jahrmärkte im September.

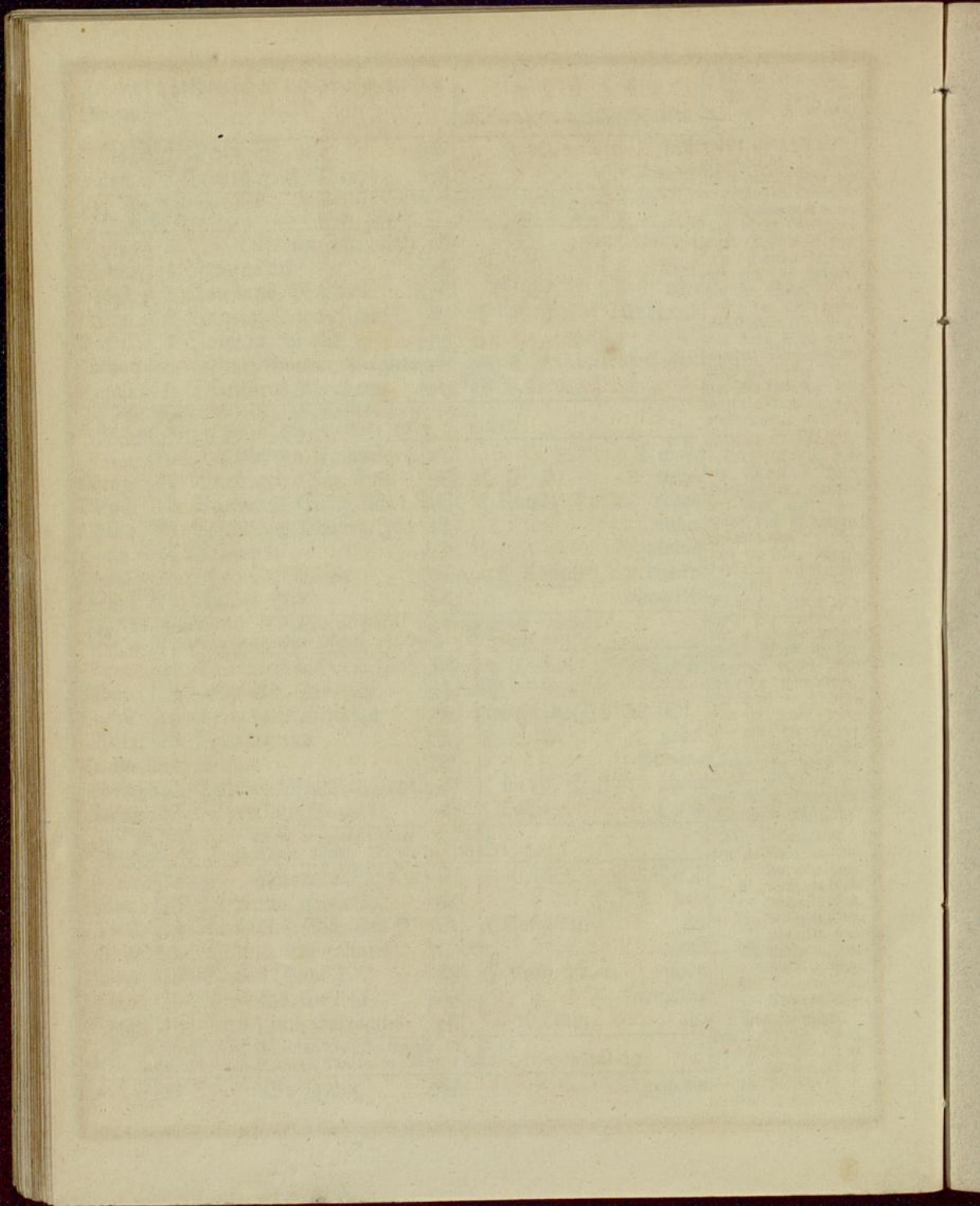
- | | |
|--|--|
| 1. Brackenheim.
Ddenheim.
Furzach (Wesf.)
Badenweiler. | 14. Groß-Ingersheim.
Hohenstauffen.
Hüfingen.
Inneringen.
Kirchheim am Neckar.
Kirnbach.
Kilsheim.
Langenbrücken.
Ofnabingen.
Rottweil.
St. Blasien i. Schwarzwald. |
| 2. Ergingen, i. Kleggau. †
Mahlberg.
Sulz am Neckar. †
5. Albersweiler.
Harmerzbach, Thal.
Ibsenheim.
Lamböheim.
Rheinzabern. | 15. Lörrach.
Schliengen. |
| 6. Elzach. †
Engen. †
Frankfurt a. M. (Wesf.)
Möndweiler. †
St. Mergen.
Waibstadt. | 16. Bischofsheim a. Rhein.
Feldrennach. †
Hayingen.
Neuenburg a. Rhein. † |
| 7. Dordingen, b. Maulbr. †
Oberjettingen.
Oberlenningen.
St. Wendel.
Stetten, a. Kalt. Markt. † | 17. Basel.
19. Landau.
Wilgartswiesen.
20. Bühl.
Constanz (Wesf.)
Lorch.
Markdorf, a. Bodensee.
Mingolsheim b. Bruchsal. |
| 8. Neckesheim.
Merkingen.
Steinwenden.
Wolferweiler.
Zaisenhausen. | 21. Offenburg.
Aglasterhausen.
Auggen.
Bödighheim.
Brettach.
Diemringen.
Edesheim.
Haigerloch.
Heidenheim.
Löffingen. †
Menzingen, b. Bretten.
Neudenau.
Schiltach.
Solothurn.
Steinheim, a. d. Murr.
Trochtelfingen. |
| 9. Singen. †
12. Freinheim.
Germersheim.
Mutterstadt. | |
| 13. Diez.
Hilsbach, b. Sinsheim.
Lipplingen. †
Mosbach.
Tann. | |
| 14. Altensteig.
Bacnang. †
Benningheim.
Biesheim.
Burlodigen.
Eichstetten. † | |

- | | |
|---|---|
| 21. Rillingen. †
Waldshut. †
Weßl. | 28. Weinheim.
29. Donaueschingen.
Fehringen.
Feldkirch.
Freudenstadt. †
Groß-Lauffenburg. †
Hördten, bei Gernsb. †
Langenau.
Lauffen, Stadt.
Mannheim (Wesf.)
Mudau.
Oberndorf, a. Neckar. †
Schwellingen.
Seelbach.
Thiengen, b. Waldsh. †
Triberg. |
| 22. Reichenbach, Kloster.
Unter-Eappel, b. Bühl | 30. Nach.
Pfalzgrafenweiler. |
| 23. Eigeldingen.
Empfingen. †
Gutenber.
Lichtenau. | |
| 25. Becherbach. †
26. Königshofen. | |
| 27. Billigheim, u. Mosb.
Heubach.
Ilm, bei Oberkirch. | |
| 28. Bahlingen.
Calw.
Haiterbach.
Pforzheim. | |

Besondere Viehmärkte.

- | | |
|--|--|
| 1. Furtwangen.
Grünstadt.
Herzheim.
Virmasens.
Quirnbach.
Radolfszell. | 13. Langenbrücken.
14. Annweiler.
Carlsruhe.
Edesheim.
Neustadt, a. d. Schwarzw.
Kilsheim.
Weinheim. |
| 2. Bischofsheim, a. d. Taub.
Frankenthal.
Gernsbach.
Griesen, im Kleggau.
Zweibrücken. | 15. Grünstadt.
Kilsheim.
Virmasens.
Quirnbach. |
| 3. Müllheim.
Sulz a. Neckar (Schaaßmarkt.) | 16. Königsbach.
Lörrach.
Zweibrücken. |
| 6. Pforzheim.
Vorderweidenthal. | 19. Minsolsheim, b. Brfal.
20. Ettlingen.
Wachenheim. |
| 7. Kandell.
Kirchheimbolanden.
Mannheim. | 21. Bühl.
Halsloch. |
| 8. Billigheim, in Pfalz.
9. Essingen.
Freiburg, im Breisgau.
Kandern. | 22. Billigheim, in Pfalz.
28. Neckargemünd.
Schwellingen. |
| 13. Bretten. | 30. Dürrmehz.
Oberkirch.
Wiernsheim, b. Maulbr. |

Zehnter Monat.	Katholischer u. Evangelischer October oder Weinmonat.	Planeten-Lauf.	Anmerkungen.
		Witterung n. d. 100jährl. Kal.	Wie in diesem Monat die Witterung ist, wird sie auch im März sein. Ist dieser Monat kalt, so gibts im folgenden Jahr wenig Raupen. Um Gallustag erwartet man noch einen Nachsommer. Wenn Gallus den Butten trägt, ist ein böß Zeichen für den Wein. So die Eichbäume viel Eicheln tragen u. das Laub nicht gern von den Bäumen fällt, folgt ein kalter Winter. Um diese Zeit soll man die Raupennester verbrennen.
Freitag	1 Nennigius, Ver.	☾ 8, 10. v. ♀♂♂ kühl	
Samst.	2 Leodegarius, Theoph.	☾ ♀☐♂, ☾♂♂ wind	
40. Pr. Philippus und der Kämmerer aus Mohrenland. Apostelg. 8, 26-40. Cath. Vom hochzeitlichen Kleid. Matth. 22, 1-14. (Eph. 4, 23-28.)			
Sonnt.	3 E18. Lucretia, Jairus, C.	♀♂☉, ♀ wird Morgenstern	
Mont.	4 Franziskus	♂ Unterg. 3 u. v. ver-	
Dienst.	5 Constans, Maxidus	☾♂♂ änderlich	
Mittw.	6 Angela, Bruno, Fides	♂ Unterg. 6 u. 30 m. v. -	
Donn.	7 Juditha, Amalia	☾ im Qu. Erdf. ☾♂♀	
Freitag	8 Belag., Ammon, Brigitta	☾ 9, 41. v. s. h. ☾ Finst.	
Samst.	9 Dionysius, Abraham		
41. Pr. Pauli Befehrung. Apostelgeschichte 9, 1-22. Cath. Königs Sohn. Joh. 4, 46-53. (Eph. 5, 15-21.)			
Sonnt.	10 E19 Gideon, Franz Borg.	♀ in ☾, ☾♂☉, ☾♂♀	Rinder im H. geb.
Mont.	11 Burkhard, Plac. Emil	☾♂♂ nebel	Dies Zeichen, das der Monde Lauf herbeiführt, muntert dazu auf: Bemühe dich in deinen Lebenstagen, Be-
Dienst.	12 Bantalus, Walth. Mar.	☾ Unterg. 7 u. n. regen	redt zu sein, scharfsinnig u. verschlagen, Bewahre dich vor
Mittw.	13 Colmanus, Eduard, Ida	♂☐☉ unbe-	Nachgier, Zorn und Geiz, Sie rauben dir
Donn.	14 Calixtus	♀♂♂ ständig	der Freude hohen Reiz. Wird in der
Freitag	15 Theresia, Aurelia	☾, ☾ Untg. 9 1/4 u. n. dunkel	Jugend schon dich kreuz umnachten,
Samst.	16 Gallus Abt		So wirst du glücklicher im Alter sein; Und wirst du dich der Kunst des Bergmanns weihn, So ziehst du
42. Pr. Paulus und Barnabas zu Lystra. Apostelgeschichte 14, 8-18. Cath. Königs Rechnung. Matth. 18, 23-35. (Eph. 6, 10-17.)			Gold - Glück auf! - aus tiefen Schachten.
Sonnt.	17 E20 Lucina, Hedw. Flor.	☾ 8, 15. v. ♀♂♂☾♂♂	Sonnen-Aufgang und Untergang.
Mont.	18 Lukas Ev., Joh. v. K.	♀ Unterg. 5 u. 30 m. n	den 3. Aufg. 6u. 3m. Untg. 5u. 35m.
Dienst.	19 Ferdinand, Hilarius	Abweich. d. ☉ 9° 52' süd.	10. Aufg. 6u. 13m. Untg. 5u. 20m.
Mittw.	20 Wendelinus	☾♂♂ nebel	17. Aufg. 6u. 24m. Untg. 5u. 6m.
Donn.	21 Ursula	☾ im V, ☾♂♀ sonnen-	24. Aufg. 6u. 35m. Untg. 4u. 53m.
Freitag	22 Columb. Mar. Sal. Cand.	☾ in Erdn. ♀♂♂, ☾♂♂	31. Aufg. 6u. 46m. Untg. 4u. 41m.
Samst.	23 Severinus, Verus B.		Tageslänge.
43. Pr. Paulus zu Athen. Apostelgeschichte 17, 22-34. Cath. B. Zinsgrofchen. Matth. 22, 15-21. (Phil. 1, 6-11.)			den 3. 11 St. 32 m.
Sonnt.	24 E21 Salomea, Raph. C.	☾ 0, 10. v. ☉. ☾♂♂☾♂♂	10. 11 St. 7 m.
Mont.	25 Crispinus, Erysanth.	♀ dir. ☾♂♀ hei-	17. 10 St. 42 m.
Dienst.	26 Amandus, Evaristus P.	☾ Aufg. 7 u. n. ter	24. 10 St. 48 m.
Mittw.	27 Sabina, Capitolinus	☾, ♀ Aufg. 4 u. v. reif	31. 9 St. 55 m.
Donn.	28 Simon Judä E.	☾ Aufg. 9 u. n. schön	
Freitag	29 Narcissus, Eusebia	☾♂♂ freundlich	
Samst.	30 Hartmann, Eutropius	☾ 10, 30. n. ♂♂☉ an-	
44. Pr. Paulus zu Ephesus. Apostelgeschichte 19, 23-40. Cath. Obersten Tochter. Matth. 9, 18-26. (Eph. 3, 17-21. u. 4, 1-3.)			
Sonnt.	31 E22 Wolfgang	♂♂☉, ♀ in ☾, genehm	



October hat 31 Tage.

Letztes Viertel den 1.
bald neblicht bald heiter.

Neumond den 9.
veränderlich. Sichtbare
ringförmige Sonnen-
finsterniß.



Erstes Viertel den
17. unbeständig.

Vollmond den 24.
macht heiter.

Letztes Viertel den
30. unterhält schönes
Wetter.

Jahrmärkte im October.

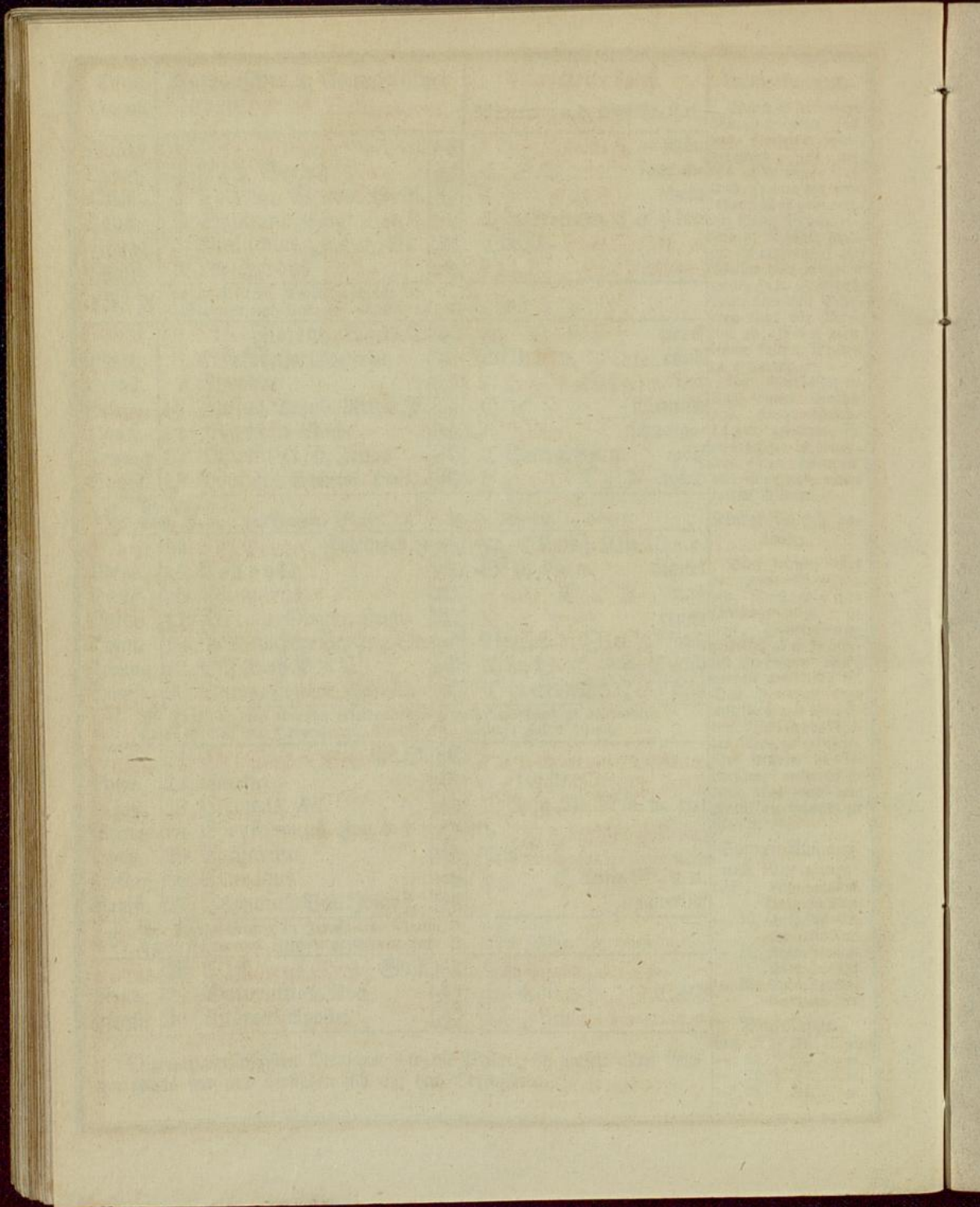
- | | |
|--|--|
| 3. Aalen.
Dürkheim.
Gundelsheim.
Herzheim.
Leinzig (Mes.) | 16. Helmstadt.
Hüfingen.
Langenandel.
Triberg. |
| 4. Haslach, im Kinzigth. †
Hechingen.
Möhringen, † (zugleich
Schaaßmarkt.)
Schönau, b. Heidelberg.
Stühlingen. †
Böhrenbach. † | 17. Billigheim, in Pfalz b.
Vorderweidenthal.
18. Alpirsbach. †
Birkensfeld.
Bischofsheim, a. Neckar.
Dallau.
Heidelberg (Mes.)
Heimbach.
Krozingen.
Pfullendorf.
Rechen.
Niedlingen.
Rottweil.
Säckingen.
Waldorf.
Weiß die Stadt. †
Zell, im Wiesenthal. † |
| 5. Kehl, Stadt. †
Leinzirch.
Neckargerach.
Niegel. †
Schopfheim. †
Zweibrücken. | 19. Dettingen, b. Heidenb.
Laichingen.
Nürtingen.
Solothurn.
20. Göppingen.
St. Wendel.
Legernau. †
Waldshut. † |
| 6. Grafenhausen, im
Schwarzwald. † | 21. Böblingen. †
Kippenheim.
Sulz am Neckar. † |
| 8. Herrenalb, Kloster. | 24. Haslach.
25. Eyringen.
Möhringen, † (zugleich
Schaaßmarkt.)
Schönau, im Wiesenthal.
Sulzburg. |
| 9. Memmingen.
Detisheim. † | 26. Durlach. †
Langensteinbach. †
Ochsenburg.
Philippsburg.
Strümpfelbrunn. |
| 10. Bellheim.
Kirchheimbolanden.
Scheibhardt. | |
| 11. Altheim.
Kuppenheim. †
Kangendingen.
Schramberg. †
Thann. | |
| 12. Bulach. †
Külsheim.
Pflonningen.
St. Georgen, bei Bil-
lingen. †
Wildstett. | |
| 13. Cappel-Rodeck. †
Kriesenheim.
Wolfsach, im Kinzigth. † | |
| 14. Blumberg. | |
| 16. Burkheim, am Rhein.
Harmersbach, Thal. | |

- | | |
|---|---|
| 27. Bottwar.
Ichenheim.
Schriesheim | 28. Korf. †
Leinstetten.
Limbach.
Malsch.
Mößlich.
Neustadt im Schwarz-
wald. † |
| 28. Basel.
Besigheim.
Breisach.
Cappel am Rhein.
Denkendorf.
Diemringen.
Elzach. †
Friedsheim. †
Griesen im Kleggau. †
Groß-Lauffenburg. †
Grünstadt.
Herbolzheim.
Knittlingen † (zugleich
Hanfmarkt.) | Dehringen.
Schenkenzell.
Tiefenbronn †
Willingen. †
Wolferweiler.
Zell a. Hammersbach. †
31. Dirmstein.
Giengen.
Kandel.
Speyer. |

Besondere Viehmärkte.

- | | |
|--|--|
| 1. Müllheim.
Kaiserslautern. | 13. Heidelberg.
Külsheim. |
| 4. Pforzheim.
Vorderweidenthal. | 14. Essingen.
Freiburg, im Breisgau. |
| 5. Kandel.
Kirchheimbolanden. | 18. Ettlingen.
Schönau, bei Heidelb.
Wachenheim. |
| 6. Grünstadt.
Herzheim.
Virmasens.
Quirnbach. | 19. Haslach.
Mannheim. |
| 7. Franenthal.
Gernsbach. | 20. Grünstadt.
Virmasens.
Quirnbach. |
| 11. Bretten.
Engen. | 21. Kenzingen.
Lorrach.
Zweibrücken. |
| 12. Annweiler.
Carlsruhe.
Gedheim.
Külsheim. | 22. Sulz a. Neck. (Schaaß-
markt.) |
| 13. Billigheim, in Pfalz b. | 26. Mosbach.
Schriesheim. |
| | 27. Billigheim, in Pfalz b. |

Erster Monat.	Katholischer u. Evangelischer November od. Wintermonat.	Planeten-Lauf.	Anmerkungen.	
Mont.	1 Aller Heiligen Cath. Feiert.	J Aufg. 4 u. 30 m. n. schön	Wenn es in diesem Monat donnert, soll das Getreide wohl gerathen. Ist am St. Martins - Tag trüb, so wird ein leidlicher, ist es aber hell, ein kalter Winter erfolgen. Wässert man im Wintermonat die Wiesen nicht, so gibt's wenig Heu. Fällt das Laub von den Bäumen nicht vor Martini ab, so hat man einen kalten Winter zu erwarten.	
Dienst.	2 Aller Seelen	C ♁ ♂ sonnen-		
Mittw.	3 Theoph., Birmin, Gottl.	♀ * ♁ , ♂ * ♂ schein		
Donn.	4 Sigmund, Carol. Emeric.	C in Erdferne, C ♁ ♀ lau		
Freitag	5 Malachias, Zachar., Bl.	C im ♁ , ♀ als Urdstn. im		
Samst.	6 Leonhardus	♀ ♁ ♂ (Größt. Ausw.)		
45. Pr. Pauli Abschied. Apostelgeschichte 20, 17-38. Cath. Saamen und Unkraut. Matth. 13, 24-30. (Col. 3, 12-17.)				
Sonnt.	7 E23. Florent, Engelb. C.	C ♁ ♂ nebel	Am Allerheiligen-Tag einen Eahn aus einem Buchbaum gehauen, ist er trocken, so bedeutet's einen gelinden, und ist er naß, einen kalten Winter. Kinder im ♁ geboren. Dies Zeichen prägt es jedem Menschen ein, Verständig und sanftmüthiglich zu sein, Handthierung weislich ohne Hinterlist zu führen, wie's gerecht und billig ist, Den Haushalt treu und fleißig zu verwalten, Nicht in des Gatten Liebe zu erkalten, Die Kinder im Gehorsam aufzuzieh'n, Und alles was nur Krankheit bringt, zu steh'n. Sonnen-Aufgang und Untergang. den 7. Aufg. 6u. 58m. Untg. 4u. 30m. — 14. Aufg. 7u. 9m. Untg. 4u. 20m. — 21. Aufg. 7u. 19m. Untg. 4u. 12m. — 28. Aufg. 7u. 29m. Untg. 4u. 6m. Tageslänge. den 7. 9 St. 32 m. — 14. 9 St. 11 m. — 21. 8 St. 53 m. — 28. 8 St. 37 m.	
Mont.	8 4 Gefrönte, Gottfried	3,45.v. ♀ retr. rauh		
Dienst.	9 Theodor	♀ Aufg. 8 u. 24 m. n. reif		
Mittw.	10 Iustus, Tryph. Respic. P.	C ♁ ♀ stürmisch		
Donn.	11 Martin Bisch.	♁ ♂ dir. schneege-		
Freitag	12 Martin Pabst, Jonas	C Unterg. 8u. n. wöfl		
Samst.	13 Weibert, Stanisl. Bric.	♀ ♁ ♂ ♀ wind		
46. Pr. Psalm 145. Cath. Vom Senfornlein. Matth. 13, 31-35. (1. Thessal. 1, 2-10.)				
Sonnt.	14 E24 Erndt. Friedrich, J	C Untrg. 10 u. 10m. n.		
Mont.	15 Leopold	6, 49. n. dunkel		
Dienst.	16 Othmarus	♀ retr. C ♁ ♂ naß		
Mittw.	17 Florian, Gregor, Hugo	* ♁ * ♁ regen		
Donn.	18 PKirchweibe, Eng. Dtt	Abweich. d. ♁ 19 $\frac{1}{6}$ ° südl.		
Freitag	19 Elisabeth K. v. U.	im ♁ , C ♁ ♀ , C ♁ ♂		
Samst.	20 Antos, Eduard, Felix B.	in Erdnähe, C ♁ ♂ kühl		
47. Pr. Tert von der obersten Kirchenbehörde noch besonders zu bestimmen. Cath. Gräuel der Verwüstung. Matth. 24, 15-35. (Col. 1, 9-14.)				
Sonnt.	21 E25. Buß-u. Bett. M. D.	♁ Unterg. 11 u. 48m. n.		
Mont.	22 Cäcilia	10, 39. v. ♁ ♂ ♂		
Dienst.	23 Clemens, Fel.	Aufg. 5 u. 37 m. n. reif		
Mittw.	24 Chryfogonus, Joh. v. †	♀ ♁ ♂ , (Größtem Glanz)		
Donn.	25 Catharina	C ♁ ♀ , ♀ als Mragfern. im		
Freitag	26 Conradus	♀ ♁ ♂ , C Aufg. 8 $\frac{2}{3}$ u. n.		
Samst.	27 Jeremias, Val. Josaph.	regnerisch		
48. Pr. Christi Einzug in Jerusalem. Matth. 21, 1-9. Cath. Es werden Zeichen geschehen. Luf. 21, 25-33. (Röm. 13, 11-14.)				
Sonnt.	28 E. 1 Adv. neu Krchj. Gost.	♀ in ♁ ♂ , ♀ ♁ ♀		
Mont.	29 Saturninus, Noa	4, 56. n. ♁ ♁ ♂		
Dienst.	30 Andreas Apostel	♁ Unterg. 2 u. 45 m. v.		
Die unzuverlässigsten Menschen sind die Maler; sie malen allen Leuten etwas vor und verstehen sich auf das Vertuschen.				



November hat 30 Tage.

Neumond den 8. erregt Sturm mit Schneegewölk.

Erstes Viertel den 15. unfreundliche Witterung.



Vollmond den 22. mehr naß als trocken.

Letztes Viertel den 29. läßt Sonnenschein erwarten.

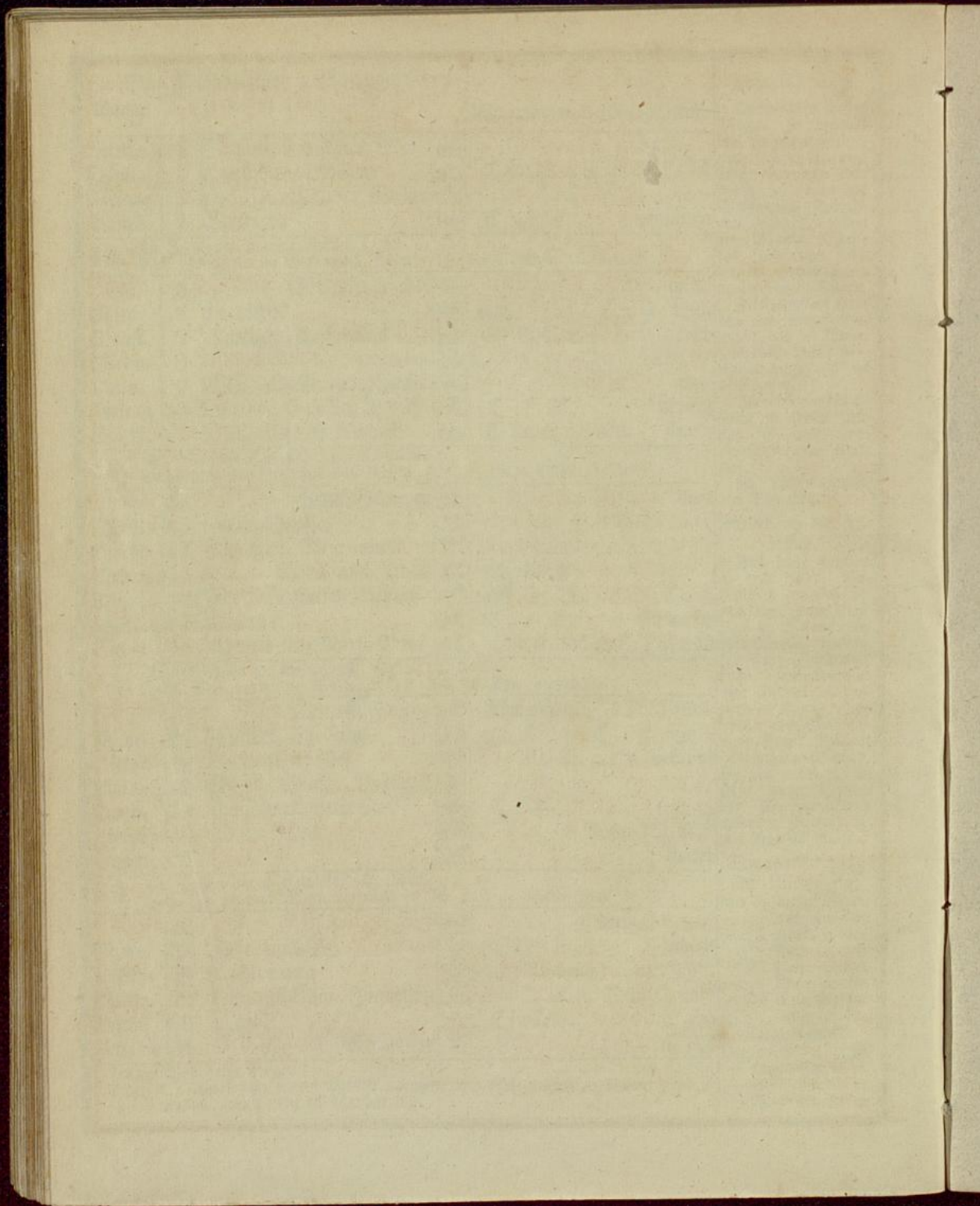
Jahrmärkte im November.

- | | |
|-----------------------------------|--|
| 1. Berneck, im Schwarzw. Bretten. | 11. Nalen. |
| Carlsruhe (Nes.) † | Bischofsheim, an der Tauber. |
| Heilbronn (Nes.) | Bonnendorf. † |
| Kirchberg. | Brachenheim. |
| Königsbach. | Buchen. |
| 2. Durlach. † | Donauerschwingen. |
| Ellmendingen. | Ettlingen. |
| Emmendingen. † | Schaffhausen. |
| Glatt am Neckar. † | Staufen, Stadt. |
| Hausach, im Kinzigthal. | 14. Wachenheim. |
| Kirchheim unter Teck. | 15. Engen. † |
| Lahr. † | Freiburg i. Br. (Nes.) |
| Münchweiler, in Pfalz. | Grosseltingen. |
| Pirmasens. | Haslach, i. Kinzigthal. † |
| St. Leon, b. Philippsh. | Markdorf, a. Bodensee. |
| Schweigen. | Stein, bei Pforzheim. † |
| Weinheim. | Böhrenbach. † |
| 4. Beutelspach. | Waisstadt. |
| Dürrenz. † | 16. Baden. |
| Evrottingen. † | Endingen. † |
| Mosbach. | Kaiferslautern. |
| Müllheim. † | 17. Biberach, im Kinzigth. |
| 5. Lindau. | Cappel-Rodeck. † |
| 7. Deidesheim. | Derdingen, bei Maulbronn. † |
| Rhodi. | Ettenheim. † |
| 8. Appenweiler. | Vaihingen an d. Eng. † |
| Bühl. | (zugleich Hanfsm.) |
| Obrißheim. | 18. Esslingen. |
| Singen. † | Gundelsheim. |
| Sinsheim. | Hayingen. |
| Stühlingen. † | Hornberg. † |
| Thann. | Marbach. |
| Frochteltingen. | Neustadt, b. Bischofsb. |
| 9. Dornstetten. | Schönau, bei Heidesb. |
| Geisingen. † | Wehr. |
| Grözingen, b. Durlach. | 19. Auen an der Teck. |
| Schweigen, (Gespinnselmarkt.) | Birkenfeld. |
| Stetten, a. kalten M. † | 21. Inneringen. |
| 10. Bengenbach. † | 22. Mödingen † (zugleich Schaafmarkt.) |
| Meersburg. | Rußloch (zugleich Hanfmarkt.) |
| Kadolszell. | |
| Rheinfelden. | |

- | | |
|--|-------------------------|
| 23. Altenstaig. | 25. Waldkirch. † |
| Bergzabern. | 26. Bräunlingen. |
| Bruchsal. | Erzingen, i. Kleggau. † |
| Sichtersheim (Hanf. u. Weinwandmarkt.) | 28. Annweiler. |
| Kehl, Stadt. † | 30. Bilsflein. † |
| 24. Mosbach (Gespinnselmarkt.) | Calw. |
| Wimpfen, am Berg. | Gochsheim. |
| 25. Benningheim. | Graben. |
| Blochingen. | Heidenheim. |
| Eberbach, am Neckar. | Heppenheim. |
| Eigeldingen. | Hüfingen. |
| Sahmersheim, a. Neck. | Laichingen. |
| Kandern. | Malterdingen. |
| Klein-Lauttenburg. † | Neudenaun. |
| Mahlberg. | Oberndorf, a. Neckar. † |
| Mühlburg. | Oberriexingen. |
| Neckargemünd. | Pfeffelbach. |
| Sasbach, bei Achern. | Riechen. |
| Seelbach. | Säckingen. |
| Triberg. | Schiltach. |
| | Thiengen, b. Waldsh. † |
| | Zweibrücken. |

Besondere Viehmärkte.

- | | |
|---------------------------|----------------------------------|
| 1. Pforzheim. | 11. Esslingen. |
| Norderweidenthal. | Kandern. |
| 2. Kandel. | 12. Bischofsheim, an der Tauber. |
| Kirchheimbolanden. | 15. Wachenheim. |
| Mannheim. | 16. Hasloch. |
| 3. Grünstadt. | Mosbach. |
| Herzheim. | 17. Grünstadt. |
| Quirnbach. | Quirnbach. |
| 4. Frankenthal. | 18. Freiburg, i. Breisgau. |
| Griesen, im Kleggau. | Lörrach. |
| Zweibrücken. | Zweibrücken. |
| 8. Bretten. | 22. Bruchsal. |
| 9. Bühl. | 23. Sinsheim. |
| Edesheim. | 24. Bilsigheim, in Pfalz. |
| Hernsbach. | 25. Rastatt. |
| Neustadt, i. Schwarzwald. | 29. Gochsheim. |
| Rülzheim. | 30. Heilbronn. |
| 10. Bilsigheim, in Pfalz. | |
| Ettlingen. | |



Dezember hat 31 Tage.

Neumond den 7.
trüb und regnerisch.

Erstes Viertel den
15. erscheint mit stür-
mischem Wetter.



Vollmond den 21.
kann Nebel u. Schnee
verursachen.

Letstes Viertel den
29. erzeugt mildes Wet-
ter.

Jahrmärkte im Dezember.

- | | |
|--|----------------------------|
| 1. Steinbach, bei Bühl. † | 14. Lahr. † |
| 2. Empfingen † | Neustadt, a. d. Hardt. |
| 3. Kenzingen. † | Pforzheim. |
| 4. Kurlmannen † | Solothurn. |
| 5. Kranfenthal. | 16. Hayingen. |
| Königshofen. | Sulz am Neckar. † |
| 6. Nach. | Wollach, i. Kinzigthal. |
| Diez. | 17. Basel. |
| Kehringen. | 20. Bernsbach. |
| Grünstadt. | Weil, die Stadt. † |
| Saiaerloch. | 21. Rabsingen. |
| Heiterheim, i. Breisg. | Bischofsheim a. d. Laub. |
| Oberfisch. | Rödingheim. |
| St. Wendel. | Diemringen. |
| Schliengen. | Ettlingen. |
| Schramberg. † | Feldfisch. |
| Waldshut. † | Kochendorf. |
| Wiesloch. | Lanaenan. |
| 7. Bietigheim † (zugleich
Kladermarkt.) | Lanfen, Stadt. |
| Dettingen unter Teck. | Rust. |
| Emmendingen. † | Rissingen. † |
| Kaufach, i. Kinzigthal. | Zaisenhausen. |
| Schwoosheim. † | 22. Nach. |
| Weinheim. | 25. Stralsburg (Nes.) |
| 8. Durlach. † | 27. Tribera. |
| 9. Pödenau. | 28. Griesen, im Kleggau. † |
| 13. Hellingen. | Hornberg. † |
| Möckfisch. | Löffingen. † |
| Thann. | 30. Waldshut. † |

Besondere Viehmärkte.

- | | |
|-------------------|------------------------|
| 1. Grünstadt. | 7. Kirchheim in Pfalz. |
| Herrheim. | Kirchheimbolanden. |
| Virmasens. | Mannheim. |
| 2. Carlsruhe. | 8. Bellheim. |
| Kranfenthal. | Pfilsheim in Pfalz. |
| Bernsbach. | 9. Ettlingen. |
| Zweibrücken. | Freiburg im Breisgau. |
| 6. Pforzheim. | Kanbern. |
| Borderweidenthal. | 13. Bretten. |
| 7. Kandell. | 14. Knittlingen. |

- | | |
|--------------------|---------------------------|
| 14. Fangenbrücken. | 20. Neustadt a. d. Hardt. |
| Milchheim. | Wachenheim. |
| 15. Grünstadt. | 21. Hasloch. |
| Virmasens. | 22. Bellheim |
| Quirnbach. | Billigheim in Pfalz. |
| 16. Forrach. | Bischofsheim a. d. Laub. |
| Zweibrücken. | 27. Engen. |
| 20. Ettlingen | |

Berichtigung.

In vorstehendem Verzeichniß ist in einigen Ab-
drücken beizusetzen oder abzuändern:

Bellheim, Viehm.: 13. u. 27. Jan., 10. u. 24. Fe-
bruar, 10. u. 24. März, 14. u. 28. April, 12. u.
26. Mai, 9. u. 23. Juni, 14. u. 28. Juli, 11. u.
25. Aug., 8. u. 22. Sept., 13. u. 27. Okt., 10.
u. 24. Novbr.

Bretten, Krämerm.: 1. Nov. (statt 3. Nov.), Vieh-
märkte: 11. Jan., 8. Febr., 8. März (statt 2.
März), 10. Mai (st. 18. Mai), 12. Juli, 13. Sept.
u. 8. Novbr. (st. 2. Nov.) — Ungiltig sind: der
Schaaftollm. am 6. Juli und der Krämerm. am
14. Sept.

Deidesheim, Krämerm.: 29. Sept. u. 21. (statt 7.)
Novbr.

Durlach, Krämer. u. Viehm.: 2. (statt 16.) März
u. 26. Oktbr. (statt 2. Novbr.)

Erzingen i. Kleggau, Krämer. u. Viehm. am 15. Febr.

Kirchheim in Pfalz., Krämerm.: 9. Mai, 8. Aug.
u. 10. Okt. — Viehm.: 5. Jan., 2. Febr., 2.
März, 6. April, 4. Mai, 1. Juni, 6. Juli, 3.
Aug., 7. Sept., 5. Okt. u. 2. Nov.

Oberlenningen, Krämerm.: 7. Septb.

Virmasens, Viehm.: 4. u. 18. Aug., 3. u. 17. Nov.

Quirnbach, Viehm.: 18. (statt 24.) August.

Schweigen. Der auf den 2. Nov. angegebene Krä-
mermarkt wird nicht gehalten.

Seyer, Krämerm.: 13. (statt 9.) Mai.

Waldshut, Krämer. u. Viehm.: 5. Februar, 10.
März, 24. März, 5. Mai, 28. Juli u. 21. Sep-
tember.

Zeitrechnung auf das Jahr 1847.

Die gewöhnliche Zeitrechnung nach dem gregorianischen Kalender.
 Die goldene Zahl 5. Die Epakte XIV. Sonnen-
 Cirkel 8. Der Römer Zinszahl 5. Der Sonntags-
 buchstabe C. Septuages. 31. Januar. Aschermittw.
 17. Febr. Ostersonntag 4. April. Himmelfahrt Christi
 13. Mai. Pfingstsonnt. 23. Mai. Trinitatis-Sonntag
 30. Mai. Fronleichnamfest 3. Juni. Erster Advents-
 Sonntag 23. Novbr. Zahl der Sonntage nach Trini-
 tatis: 25. Die Quate, aber: 24. Febr., 26. Mai, 15.
 Septbr. u. 15. Dezbr. Von Weihnachten 1846 bis
 Hrn-Gastnacht 1847 sind es 7 Wochen u. 2 Tage.

Ordentliche Zeitrechnung auf 1847.
 Nach der Erschaffung der Welt Jahr 5796
 Nach Erbauung der Stadt Rom — 2600
 Nach Erfindung der Buchdruckerei — 407
 Nach der Reformation D. Martin Luthers — 330
 Nach dem westphälischen Frieden — 199
 Nach Erbauung d. Residenzstadt Karlsruhe — 132
 Nach Annahme d. großh. Würde u. Souve-
 ranität von Seiten des Landesregenten — 41
 Nach Antritt der Regierung Karl Leopold
 Friedrichs Großherzogs von Baden — 17

Bedeutung der Zeichen dieses Kalenders.

Der Neumond	☉	Stier	♉	Wassermann	♊	Die Planeten:
Das erste Viertel	☾	Zwillinge	♊	Fische	♋	Uranus
Der Vollmond	☀	Krebs	♋	Die Aspekten:		Saturnus
Das letzte Viertel	☾	Löwe	♌	Zusammenkunft	♌	Jupiter
Stund Vormittag	☀	Jungfrau	♍	Gegenschein	♍	Mars
Stund Nachmittag	☀	Waage	♎	Dritterschein	♎	Venus
Die 12. Himmels-		Scorpion	♏	Vierterschein	♏	Mercurius
zeichen:		Schütze	♐	Sechsterschein	♐	Mond
Widder	♈	Steinbock	♑	Auf- u. Absteig.	☾	Sonne

Kalender der Juden.

Das 5607te Jahr der Welt.

1846.	Neumonde und Feste.	1847.	Neumonde und Feste.
Dezbr. 20	der 1 Tebeth des Jahrs 5607.	Juli 22	der 9 Ab. Fasten, Tempel-Verbren- nung.*
29	10 — Fasten, Belagerung Jerusalems.	August 13	1 Elul.
1847.		Das 5608te Jahr.	
Januar 18	1 Schebat.	Sept. 11	1 Tisri. Neujahrsfest.*
Febr. 17	1 Adar.	12	2 — zweites Neujahrsfest.*
1	13 — Fasten Esther.	13	3 — Fasten Gedaliah.
2	14 — Purim od. Hamansfest.*	20	10 — Versöhnungsfest oder lange Nacht.*
3	15 — Schuschan Purim.	25	15 — Laubhüttenfest.*
18	1 Nisan.	26	16 — zweites Laubhüttenfest.*
April 1	15 — Passah od. Osterfest Anf.*	Oktr. 1	21 — Palmfest.*
2	16 — zweites Fest.*	2	22 — Versammlung od. Laub- hütten Ende.*
7	21 — siebentes Fest.*	3	23 — Gesezfreude.*
8	22 — Osterfest Ende.*	11	1 Marcheswan.
17	1 Ijar.	Nov. 9	1 Tislev.
Mat 4	18 — Tag Beomer oder Schüler- fest.	Dezbr. 3	25 — Tempelweihe.
16	1 Sivan.	8	1 Tebeth.
21	6 — Wochen- od. Pfingstfest.*	17	10 — Fasten, Belagerung Jerusalems.
22	7 — zweites Fest.*		
Juni 15	1 Tamuz.		
Juli 1	17 — Fasten, Tempeleroberung.		
14	1 Ab.		

Die mit * bezeichneten Feste werden streng gefeiert.