

Badische Landesbibliothek Karlsruhe

Digitale Sammlung der Badischen Landesbibliothek Karlsruhe

Oberrhein-Fahrplan 16. Mai bis 15. September

[urn:nbn:de:bsz:31-221220](https://nbn-resolving.org/urn:nbn:de:bsz:31-221220)



ETTLINGEN

(in Baden)

malerisch am Eingang des Albals gelegene Stadt von 10000 Einwohnern. Sitz verschiedener Behörden, eines neunklassigen Realgymnasiums und einer Aufbauschule mit Internat. Schöne Lage, große Waldungen, prächtige Spaziergänge und größere Ausflüge, mildes Klima, billiges Baugelände und vorzügliche, halbstündige elektrische Verbindung mit der acht Kilometer entfernten Stadt Karlsruhe durch die Albtalbahn (Fahrzeit 25 Minuten) daher bevorzugter Wohnsitz. — Auskunft und kostenlose Prospekte durch den Verkehrsverein. Telefon 50.

Jugend- und Erholungsheim „WILHELMSHÖHE“

des Süddeutschen Fußball- und Leichtathletik-Verbandes E. V.
Öffentlicher Wirtschaftsbetrieb ——— Zutritt für Jedermann

Ruhige vollkommen staubfreie Lage · Modern eingerichtete Fremdenzimmer · Pension
Große glasbedeckte Terrasse mit herrlicher Aussicht in die Rheinebene und Vogesen
Bequem 250 Personen fassend · Vorzügliche Küche · Gepflegte Weine und Biere
Kaffee und Konditorei

Trink' Huttenkreuz, auch dich erfreut's!

Oberrhein-Fahrplan 16. Mai bis 15. September

Tarif-km ab Karlsruhe	Stationen rheinabwärts			Stationen rheinaufwärts		
		Dienstags	Sonntags		Samstags	Sonntags
—	Karlsruhe ab	7 ¹⁵	8 ⁴⁵	Mannheim-Ludwigshafen ab	8 ⁰⁰	13 ³⁰
20	Germersheim "	8 ⁴⁵	10 ¹⁵	Speyer "	10 ⁰⁰	15 ³⁰
32	Speyer "	9 ³⁵	11 ⁰⁵	Germersheim "	11 ²⁰	16 ⁵⁰
50	Mannheim-Ludwigshafen "	11 ⁰⁰	12 ³⁰	Karlsruhe an	13 ⁵⁰	19 ²⁰
66	Worms "	11 ⁵⁰	—			

Kaffeefahrten ab Karlsruhe

Montags und Samstags
15⁰⁰ ab, zurück 18⁰⁰

Abendfahrten ab Karlsruhe

Samstags, Sonntags, Montags
19⁴⁵ ab, zurück 21⁴⁵

Preise der Fahrten: Kaffee- und Abendfahrten RM. 1.50

Karlsruhe — Germersheim (einfach) RM. —.80, (hin und zurück) RM. 1.50
Karlsruhe — Speyer (einfach) RM. 1.30, (hin und zurück) RM. 2.40
Karlsruhe — Mannheim (einfach) RM. 2.—, (hin und zurück) RM. 3.60

Karlsruhe — Worms (einfach) RM. 2.70

richt. Günstige Straßenbahnverbindungen. Geöffnet in den Sommermonaten an Werktagen vormittags $\frac{1}{2}$ 8 Uhr bis abends 8 Uhr, an Sonntagen von vormittags 7 bis abends 7 Uhr. Dieses Bad hatte im Jahre 1928 50 888 Besucher.

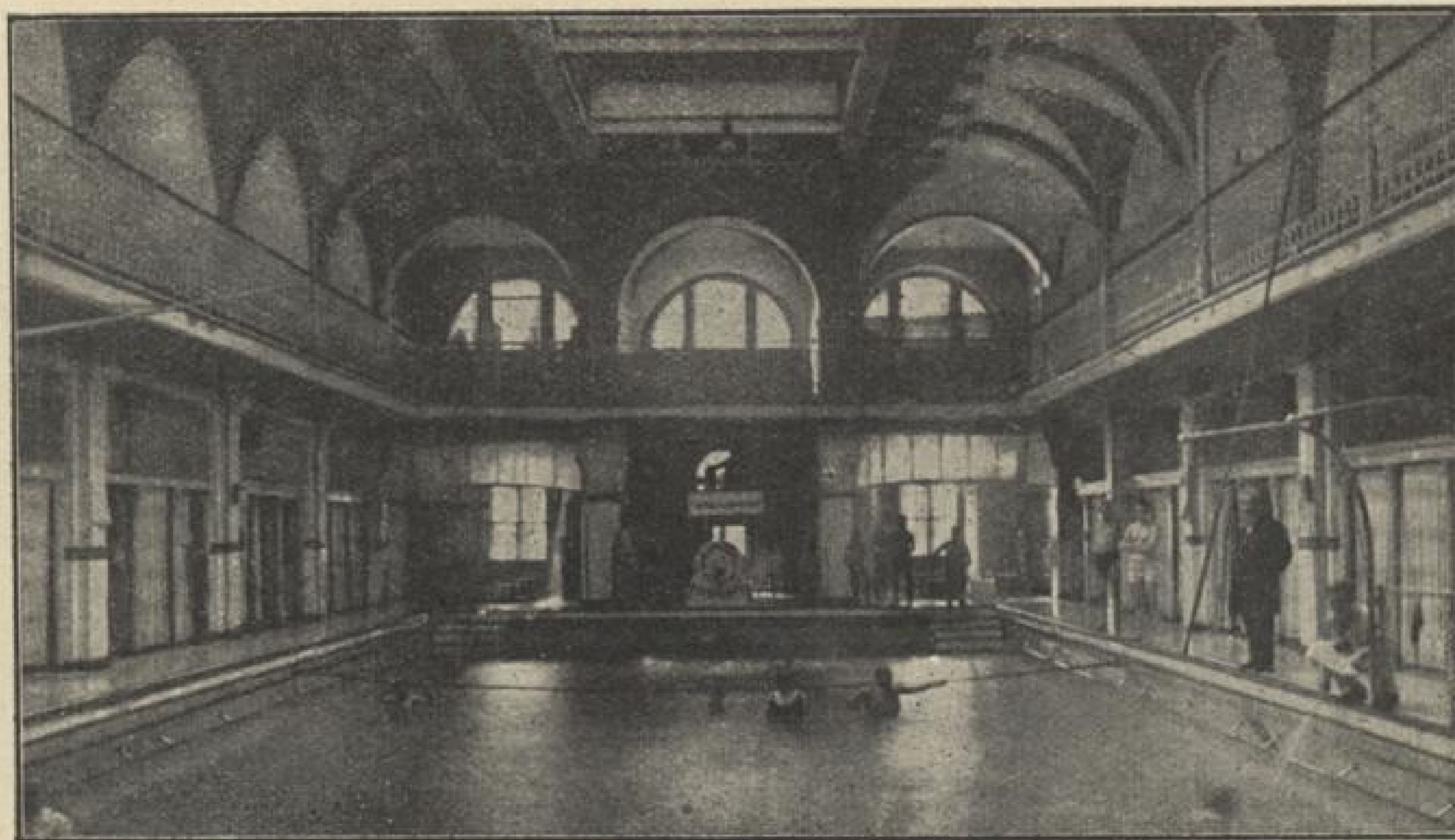
Im ganzen gerechnet wurden also in den drei vorgenannten städtischen Badeanstalten insgesamt 545 857 Bäder, oder pro Kopf der Bevölkerung jährlich rund 3,6 Bäder abgegeben.

Städtische Badeanstalt im Rhein bei Maxau, auf einem Unterbau von 23 eisernen Pontons errichtet, mit einem 54 m langen und 10,5 m breiten Becken für Schwimmer und einem 30 m langen und 7,5 m breiten Becken für Nichtschwimmer. Betrieb verpachtet. Täglich in den Sommermonaten von 6 Uhr vormittags bis Eintritt der Dunkelheit geöffnet. Besondere Badezüge.

Außer diesen städtischen Bädern stehen der Bevölkerung noch folgende **Privatbadeanstalten** zur Verfügung:

Sonnen-, Luft- und Schwimmbad des Naturheilvereins am Dammerstock hinter dem Hauptbahnhof. Gesamtfläche 27 430 qm, Uferfront 220 m. Schwimmunterricht kostenlos.

Sonnen-, Luft- und Schwimmbad des Karlsruher Schwimmvereins (ehemalige Militärschwimmschule beim „Kühlen Krug“). Gesamtfläche 13 980 qm, Wasserfläche 2350 qm. 150 Auskleidezellen und große allgemeine Kleiderablage.



Schwimmhalle im städt. Vierordtbad.

Oststadtbad von Gottlieb Herrmann, Ostendstr. 5, 1924 neu eröffnet. Wannen-, Fichtennadel- und Salzbäder. 11 Wannenbäder.

Privatbadeanstalt von Karl Fessler, Kapellenstr. 64. Besteht seit 1896. 12 Wannenbäder.

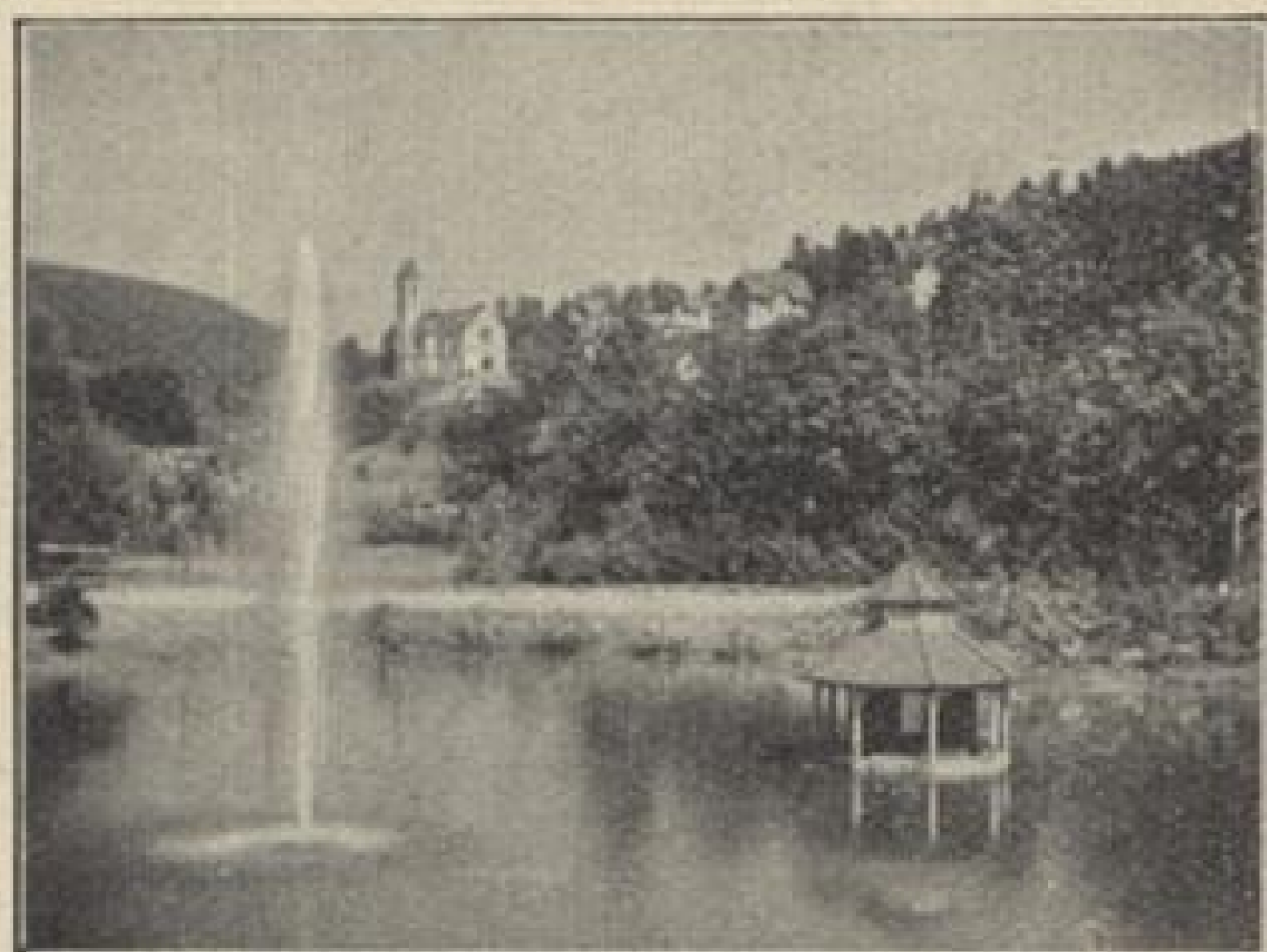
Während das Bad am „Kühlen Krug“ und das Rheinbad Maxau mehr den Typ des reinen Schwimmbades darstellen und nicht viel Gelegenheit zu anderweitiger körperlicher Betätigung geben, besitzen das Rheinhafenbad und auch das Luft- und Sonnenbad des Naturheilvereins bedeutend mehr Grünflächen, sodaß sie sich auch ausgezeichnet für sportliche Betätigung eignen. Den Idealtyp wird natürlich das Rheinstrandbad **Rappenwört** verkörpern, das in hohem Maße alle Vorzüge besitzt, um mit **L u f t**, **S o n n e** u. **W a s s e r** neue Lebenskraft und **F r e u d e** am **D a s e i n** zu vermitteln.

Deshalb sei auch der Stadtverwaltung Karlsruhe für die Ausführung dieses neuzeitlichen und vortrefflichen Gedankens aufrichtig Dank gesagt.

Pädagogium Karlsruhe, Gründer B. Wiehl

Private Lehranstalt für Knaben u. Mädchen. Für Knaben auch mit Internat verbunden, unterrichtet nach dem Lehrplan der badischen Oberrealschulen und übernimmt Vorbereitungen zu Aufnahmeprüfungen in staatlichen Anstalten, sowie zum Abitur. Näheres Prospekt. — Eintritt jederzeit.

W. Griebel, Direktor, Bismarckstr. 69 u. Baischstr. 8, Fernsprecher 3165



HERRENALB

400 m ü. d. M. Das Paradies des nördlichen Schwarzwaldes. Vielbesuchter Herz- und Nervenkurort, Touristenpunkt. Alle modernen Einrichtungen. Preiswerte Unterkunft. Kurtheater, Kurmusik, Reunions. Bildführer und Wohnungsverzeichnis gratis durch die Kurverwaltung.

KURHOTEL SONNE

Geschwister Hedinger-Bienz seit 1855 im Familienbesitz



Das ganze Jahr geöffnet

Fernruf 6
Nachtverbindung
über Stuttgart

Telegrammadresse
Sonnenhotel

Bekannt für Küche und Keller

Moderner Komfort. Viele Zimmer m. fl. Wasser. Großes behagliches Speiserestaurant m. Nebenzimmer (Sonnenstübchen). Gartenkaffee. Eigene Konditorei Garagen. Spezialausschank v. Fürstenbergbräu.

Mönchs

Posthotel u. Klosterschänke „Zum Ochsen“



Das führende Hotel u. Restaurant. Durch Einrichtung von fließendem warmen u. kalten Wasser, Privatbäder und Zentralheizung zum behaglichen Kuraufenthalt, auch für verwöhnte Ansprüche geeignetes Haus. Schöner Hotelgarten. Auto-Boxen. Telefon 3 (Dauerverbind. über Karlsruhe).

Bes.: M. Mönch

CAFÉ BROSIUS BECHTLE

Terrassen und gedeckte Halle an der Kurpromenade, direkt gegenüber der Kurmusik. Schönster Treffpunkt und angenehmster kurzweiliger Aufenthalt. Zimmer mit Frühstück Mark 3.50 pro Tag.

HÖHENLUFTKURORT · WINTERSPORTPLATZ · NERVENKURORT

DOBEL

Württemberg Schwarzwald - Zwischen Wildbad u. Baden-Baden - Am Höhenweg Pforzheim-Waldshut - 690-850 m ü. d. M. - Jahresbetrieb. Schöne ruhige Lage inmitten herrlicher Tannenhochwäldungen - Besonders geeignet für Nervöse, Herz-, Nieren- und Asthmalleidende. Prachtvolle Fernsicht auf den Schwarzwald, Rheinebene, Vogesen - Kraftwagenverbindungen

Auskunft und Prospekte Kurverwaltung - Telefon 6

HOTEL UND PENSION FUNK

Altbekanntes Haus mit vorzügl. Verpflegung. Konditorei u. Kaffee. Ia. Weine und Biere. Reise-Gesellschaften besonders empfohlen. Herrliche Aussicht.

Karlsruhe

idealer Stützpunkt für Wanderungen, Reisen und Kraftpostfahrten ins **Alb- und Murgtal**, nach der Welt-Bäderstadt **Baden-Baden**, in die **Pfalz** und in den **Hochschwarzwald**. Verlangt Auskünfte u. Prospekte beim Verkehrsverein!