

Badische Landesbibliothek Karlsruhe

Digitale Sammlung der Badischen Landesbibliothek Karlsruhe

Schilling: Hochseefischerei und Seefischgenuss

[urn:nbn:de:bsz:31-221220](https://nbn-resolving.org/urn:nbn:de:bsz:31-221220)

Hochseefischerei und Seefischgenuss

Von Dr. jur. Schilling, Wesermünde.

Täglich landen die deutschen Fischdampfer ihre Fänge in den Fischereihäfen und versorgen uns mit frischen Seefischen. 340 Millionen Pfund frische Seefische waren es, die 1928 an den Markt gebracht wurden, davon über die Hälfte in dem größten Hafen, Wesermünde.

Mit dem Grundschieppnetz pflügen die Dampfer die Meere, Nordsee, Skagerrak, Kattegatt, die isländischen Gewässer und das nördliche Eismeer. Sofort nach dem Fang wird die Beute an Bord geschlachtet, ausgeweidet, gereinigt, sortiert und im wärmesicher isolierten Fischraum des Schiffes lageweise zwischen kleingemahltes Kunsteis verpackt, von dem jeder Dampfer, schwankend nach Jahreszeit und Fangmeer 40—80000 Pfd. mitnimmt. In harter Arbeit ringt zu jeder Jahreszeit bei Sturm, bei Nebel, in eisiger Winterkälte, in finsterner Polarnacht die Hochseefischerei dem Meere seine Schätze mit wechselndem Erfolg unverdrossen ab. In den großen täglichen Versteigerungen im Fischereihafen werden die Fänge an Handel und Industrie abgesetzt. Da gibt es Tausende von Zentnern Kabliau und Schellfisch, leuchtenden Rotbarsch, dunkel schimmernden Seelachs, mächtige Heilbutte, schöngefleckte Makrelen, grimme Haie, stachlige Rochen, zahnbewehrte Katfische, eine Fülle der verschiedensten Plattfische, wie Schollen, Steinbutte, Rotzungen und viele andere, die nun in eisgekühlten Wagen mit den Fischsonderzügen von Wesermünde sogleich ihren Weg in das Binnenland antreten. In Wesermünde wurden 1928 insgesamt, soweit statistisch erfaßbar, 205 Millionen Pfund Seefische umgesetzt.

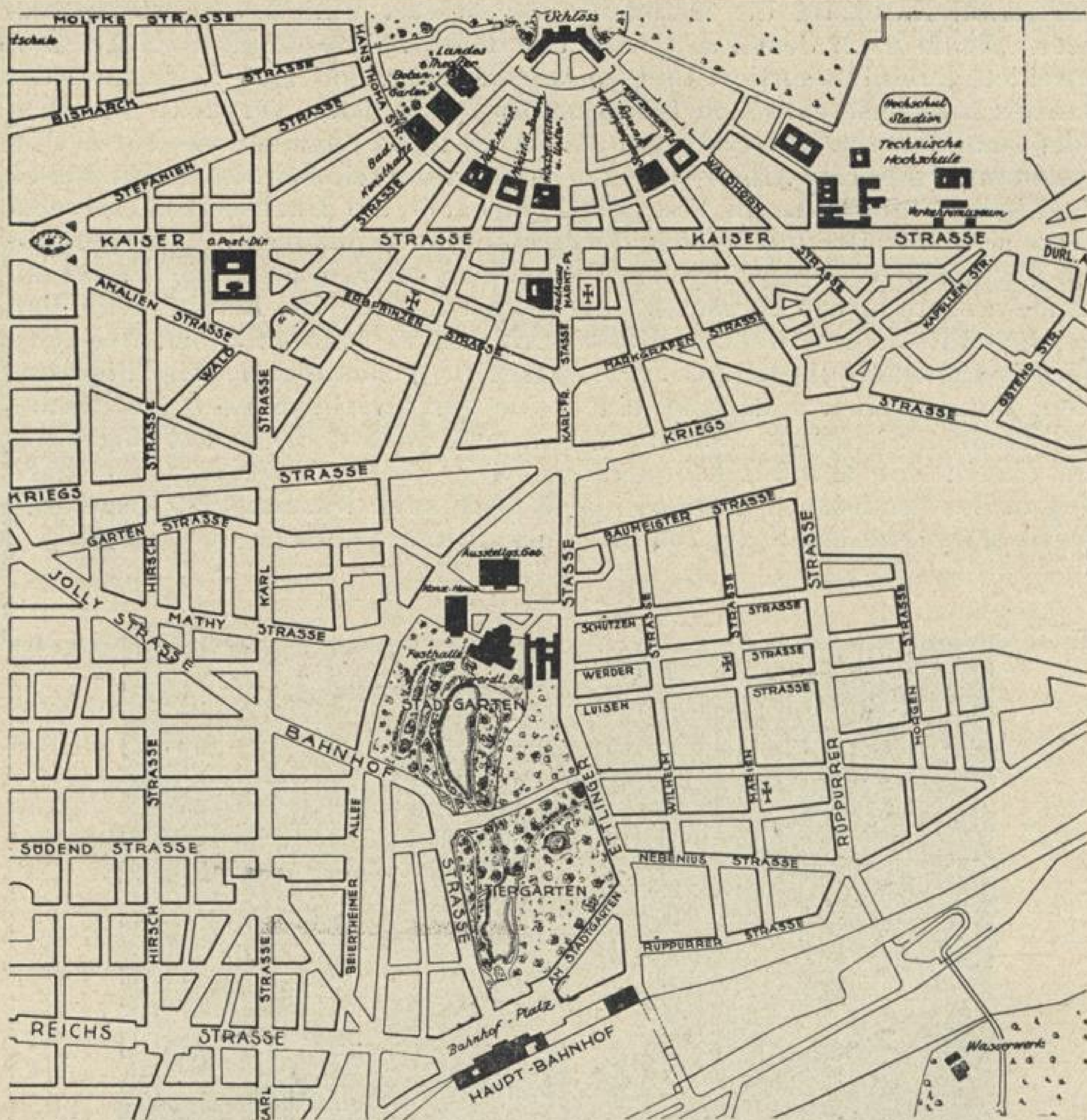


Karlsruhe als Stützpunkt für den gesunden Wintersport: Winteridyll auf dem Ochsenkopf

Bahnhofwirtschaft

KARL
STELZER

Telephon Nr. 6232. Sehens-
wertes Lokal I. und II. Klasse.
Schönes Nebenzimmer für
kleinere Gesellschaften.



Städt. Tiergarten-Restaurant

mit Etagen-Café, eig. Conditorei, vornehmen Speise- u. Gesellschaftsräumen

Unmittelbar gegenüber dem Hauptbahnhof
Inhaber: Carl Kist. Telephon Nr. 822

Überdeckte Terrasse mit herrlichem Ausblick in den Stadtgarten.

Moninger Bier

Städt. Regieweine

Dortmunder Bier.

Besuchen Sie die neu-
erstellten, behaglichen
**GERMANIA-
WEINSTUBEN**
Restaurant

Offene Weine aus
ersten Gütern



Verlangen Sie das
Sonderangebot der
Weinhandlung
Hotel Germania

Lieferung
frei Haus von
5 Flaschen ab

Die Ausstattung aller Räume und Zimmer entspricht den höchsten Anforderungen
Autobus am Bahnhof 15 Autoboxen

SCHLOSS-HOTEL KARLSRUHE I. B.

HOTEL 1. RANGES Rechts vom Hauptbahnhof gelegen

mit allen Errungenschaften der modernen Hoteltechnik aus-
gestattet. 100 Zimmer, alle mit Staatstelephon, Lichtsignale,
fließend Wasser, Wohnung mit Bad, W.C., Salons. Elegante
Halle. Abend-Konzert. Erstklassiges Restaurant. Säle für
Kongresse und Konferenzen.

Garage. **BESITZER: C. WAELDE.**

HOTEL EUROPÄISCHER HOF KARLSRUHE i. B.

ERWIN HAUMESSER

FEINES

WEIN- UND BIERRESTAURANT

TELEFON 5484. FLIESENDES WASSER IN ALLEN ZIMMERN. AUFZUG

Karlsruhe i. B. Christl. Hospiz „Herzog Berthold“

Adlerstraße Nr. 25



Sernruf Nr. 7424 und 7425 :: Draht-Adresse: Hospiz Karls-
ruhe i. B. Neuzeitliche Einrichtung von 57 Zimmern mit 70
Betten, Zentralheizung, fließend warmes und kaltes Wasser, Licht-
signale, Zimmer-Sernsprecher, Bädern, Les-, Speise- und Gesell-
schaftsräumen, Garage. Gute Küche und Verpflegung

Wohne im Hospiz!

Aufmerksame Bedienung.

PARK-HOTEL

am Hauptbahnhof neben Schloßhotel

Vornehmes bürgerliches Haus

Fließendes Wasser. Zimmer mit Bad. W.C. — „Winzerstube“ —

Im Hause Original-Ausschank Badischer und Pfälzer Genossenschaftsweine

Telefon 4998

Besitzer: Friedrich Farr

Hotel u. Restaurant „Gottesauer Hof“

Telefon 7218 -:- Karlsruhe, Inh.: Peter Gutfleisch -:- Durlacher Allee 53

Gut bürgerl. Speiserestaurant. / Gepflegte Weine. / Schremp-Printz-Bier

Moderne Fremdenzimmer mit fließ. kalten u. warmen Wasser. Auto-Garage



ETTLINGEN

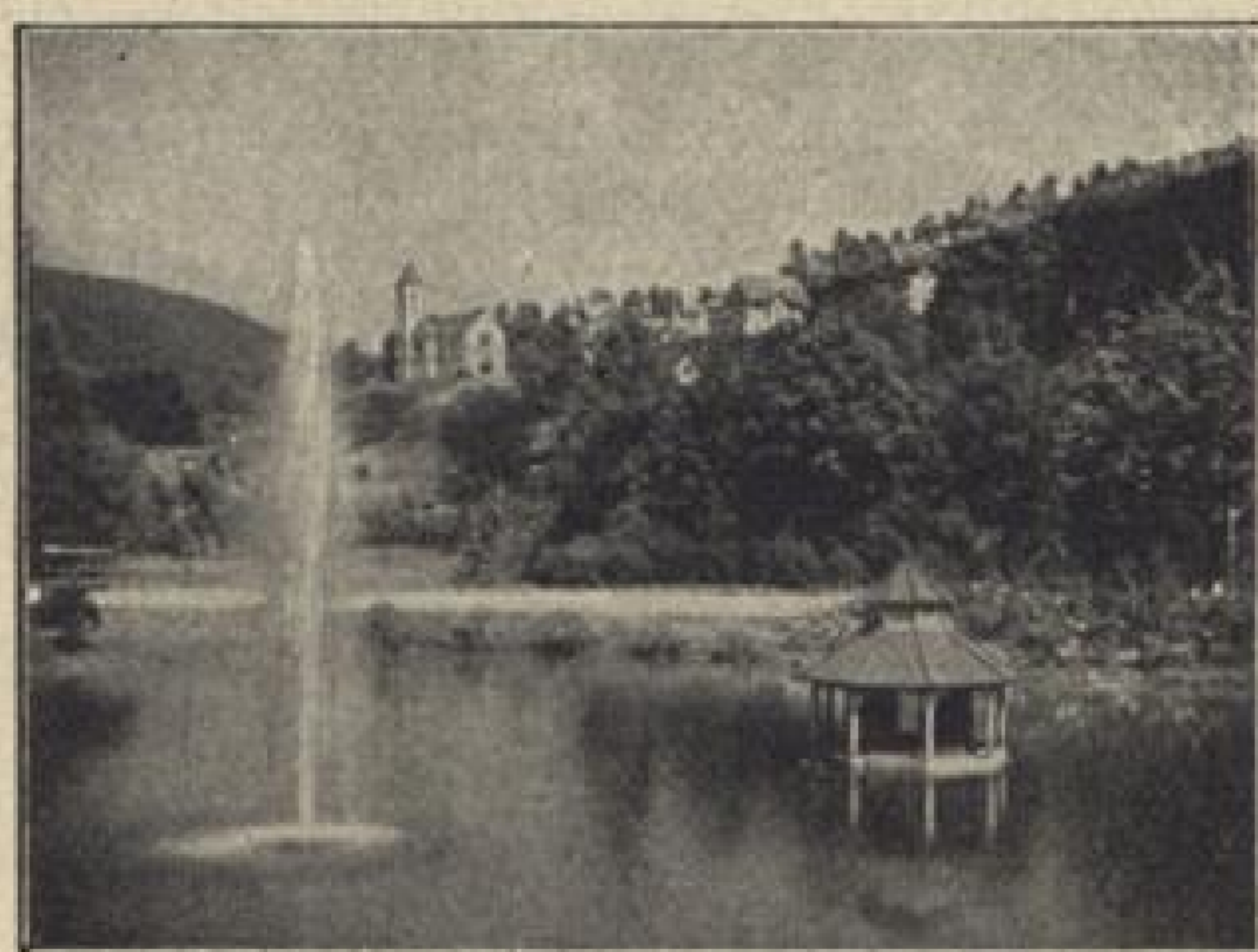
(in Baden)

malerisch am Eingang des Albtales gelegene Stadt von 10000 Einwohnern. Sitz verschiedener Behörden, eines neunklassigen Realgymnasiums und einer Aufbauschule mit Internat. Schöne Lage, große Waldungen, prächtige Spaziergänge und größere Ausflüge, mildes Klima, billiges Baugelände und vorzügliche, halbstündige elektrische Verbindung mit der acht Kilometer entfernten Stadt Karlsruhe durch die Albtalbahn (Fahrzeit 25 Minuten) daher bevorzugter Wohnsitz. Auskunft und kostenlose Prospekte durch den Verkehrsverein. Telefon 50.

Jugend- und Erholungsheim „WILHELMSHÖHE“

des Süddeutschen Fußball- und Leichtathletik-Verbandes E. V.
Öffentlicher Wirtschaftsbetrieb --- **Zutritt für Jedermann**

Ruhige vollkommen staubfreie Lage · Modern eingerichtete Fremdenzimmer · Pension
 Große glasbedeckte Terrasse mit herrlicher Aussicht in die Rheinebene und Vogesen
 Bequem 250 Personen fassend · Vorzügliche Küche · Gepflegte Weine und Biere
 Kaffee und Konditorei



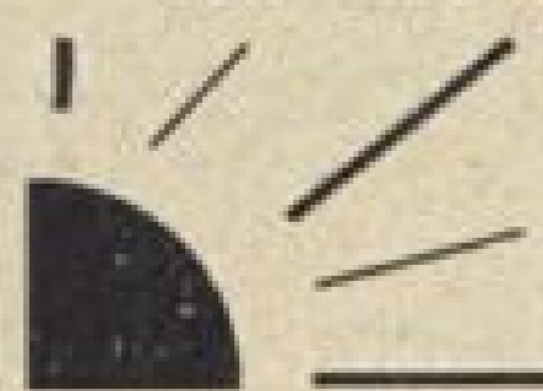
HERRENALB

400 m ü. d. M. Das Paradies des nördlichen Schwarzwaldes. Vielbesuchter Herz- und Nervenkurort, Touristenpunkt. Alle modernen Einrichtungen. Preiswerte Unterkunft. Kurtheater, Kurmusik, Reunions. Bildführer und Wohnungsverzeichnis gratis durch die Kurverwaltung.

KURHOTEL SONNE

Geschwister Hedinger-Bienz
 seit 1855 im Familienbesitz

Fernruf 6
 Nachtverbindung
 über Stuttgart
 Telegrammadresse
 Sonnenhotel



Das ganze
 Jahr geöffnet

Bekannt für Küche und Keller

Moderner Komfort. Viele Zimmer mit fließendem Wasser. Großes behagliches Speiserestaurant mit Nebenzimmer (Sonnenstübchen) Gartenkaffee. Eigene Konditorei. Garagen. Spezialausschank von Fürstenbergbräu.

Allmählich wächst im deutschen Volke die Erkenntnis von der Notwendigkeit, die heimischen Nahrungsmittel in stärkstem Umfange zu berücksichtigen, da die Zahlungen an das Ausland für die Lebensmitteleinfuhr — 1927 rund 3,8 Milliarden Reichsmark — ständig zunehmen. Die deutsche Hochseefischerei die ihre Schiffe auf deutschen Werften, aus deutschem Material erbaut, ist, obgleich sie nicht in Deutschland, sondern auf dem hohen Meere, im Niemand- oder Jedermannsland, arbeitet, im besten Sinne deutsche Nahrungsmittelproduktion und kann in hervorragendem Maße zur Einschränkung der Lebensmitteleinfuhr aus dem Ausland und damit zur Verringerung unserer Geldabflüsse ins Ausland dienen. Aber nur schwer kann sich der



S c h l o ß p a r k p a r t i e i m S c h n e e

Seefisch, der noch in weiten Kreisen nicht genügend gewürdigt wird, Absatz verschaffen, weil seine Vorzüge, namentlich im Süden unseres Vaterlandes, nicht genügend bekannt sind. Daß der Seefisch zu jeder Jahreszeit in bester Beschaffenheit nach den Verbrauchsorten geschafft werden kann, bedarf bei dem heutigen Stande der Kühltechnik keiner Erörterung. Gerade in den Sommermonaten, in denen vielerorts noch eine völlig unberechtigte Abneigung gegen den Seefischgenuß besteht, wird der Seefisch nach der Schweiz, Tirol, Wien, Steiermark u. a. geschickt, der beste Beweis für die Versandfähigkeit des Seefisches auch im Sommer.

Gerade im Sommer befindet sich der Seefisch im besten Ernährungszustand und ist vom zartesten Fleisch. Die Hausfrau kann also zu jeder Jahreszeit frischen Seefisch erhalten. Sie darf sich nur nicht auf bestimmte

D**HÖHENLUFTKURORT · WINTERSPORTPLATZ · NERVENKURORT****DOBEL**

Württemberg Schwarzwald - Zwischen Wildbad u. Baden-Baden - Am Höhenweg Pforzheim-Waldshut - 690 850 m ü d M - Jarresbetrieb. Schöne ruhige Lage inmitten herrlicher Tannenhochwäldungen - Besonders geeignet für Nervöse, Herz-, Nieren- und Asthmalleidende. Prächti-ge - ersicht auf den Schwarzwald, Rheinebene, Vogesen - Kraftwagenverbindungen

Auskunft und Prospekte Kurverwaltung - Telefon 6

HOTEL UND PENSION FUNK

Altbekanntes Haus mit vorzügl. Verpflegung. Konditorei u. Kaffee. Ia. Weine und Biere. Reise-Gesellschaften besonders empfohlen. Herrliche Aussicht.

BADEN-BADEN

200 m ü. M. Inmitten herrlicher Schwarzwaldberge, die bis zu 1000 m ansteigen, sehr geschützte Lage gegen Nord- und Ostwinde, daher außerordentlich mildes Klima. Weltberühmte Thermen (67° C) gegen Gicht, rheumatische Erkrankungen u. dergl. Kur- und Restaurationsbetrieb. Theater.

HOTEL MESSMER*Restaurant*

In bester Lage neb. dem Kurhaus
 Moderner Comfort Mäßige Preise
 Telefon 1310. Inh.: S. H. Gottlieb

Kur- und Badehaus Darmstädter Hof

Bekannt gute Verpflegung bei mäßigen Preisen. Auch Diäte Küche.

Pension von 9.50 bis 12 Mk. Fließend Wasser in allen Zimmern / Wannenküchen mit Thermalwasser unmittelbar aus der Ursprungsquelle. Vollständig neu renoviert / Radiostation

Fernsprecher Nr. 198

Zentrum der Stadt

Die Betriebsleitung: A. Zimmermann

Hotel u. Restaurant Schwarzwaldhof

Das gut bürgerl. Haus, nächst den Badeanstalten und Kuranlagen - fließ. Wasser in allen Zimmern

Bier- u. Weinrestaurant - Moninger Export-Bier - Dortmunder Union

Fernsprecher Nr. 9

Bes.: A. WÄLDELE

Sorten versteifen, weil diese oftmals knapp und daher teuer sein können. Es gibt so viele Arten von Seefischen, daß eine von ihnen immer zu erschwinglichen Preisen zu haben ist. Wer das Vorbereiten der Fische scheut, kann in jedem Laden das vorzügliche küchenfertige Fischfilet kaufen; das keinerlei Abfälle mehr enthält und der Hausfrau Arbeit erspart.

Die leichte Verdaulichkeit des Seefisches, sein Eiweißgehalt, seine Bestandteile an phosphorsaurem Kalk lassen ihn als geeignete Krankenkost, als hervorragenden Bestandteil der Diätküche, als Vorbeugungsmittel

gegen Skrofulose der Kinder erscheinen. Sein Jodgehalt macht ihn besonders wertvoll als Nahrungsmittel in den Gegenden, in denen Kropfbildung aufzutreten pflegt, der er entgegenwirkt. Eine sehr lesenswerte Schrift des Universitätsprofessors Dr. Gudzent, Berlin, gibt Interessenten darüber näheren Aufschluß. Belehrung über den Seefisch und Anweisungen zur Seefischzubereitung erhält man durch Unterrichtsmittel für Schulen, durch Broschüren, Kochbücher, durch Lichtbilder, durch Filme, Kochvorträge und durch den Besuch von Lehrkursen in der am Wesermünder Fischereihafen eingerichteten Seefischlehrküche der Marktverwaltung des staatlichen Fischereihafens, Fischereihafen - Betriebsgenossenschaft Wesermünde, die zu jeder Auskunft über den Seefisch gern zur Verfügung steht.

Wohin gehe ich in Karlsruhe?

Badisches Landestheater, (Schloßplatz), Oper u. Schauspiel, Sinfoniekonzerte.

Stadtgarten mit Zoo, verschiedenen Sondergärten (Blumengarten, Rosengarten, Wolffanlage), See mit Rudergelegenheit.

Lichtspielhäuser: Badische Lichtspiele im städt. Konzerthaus, Schauburg, Marienstraße 16, Residenz-Lichtspiele, Waldstraße 30, außerdem mehrere Kinos. Siehe Seite 46.

Gesellschaftstanz: Hotel Germania, Karl-Friedrichstr. 34, jeden Mittwoch, Sonnabend und Sonntag 20 Uhr, Gesellschaftsabend mit Tanz.

Konzertcafés: Café Bauer, Lammstr. 7d, Café Museum, Waldstr. 32, Café Odeon, Kaiserstr. 213, (u. a.).

Varietés: Colosseum, Waldstr. 16 (u. a.).

Bäder: Karlsruher Rheinstrandbad. (Während der Wintermonate Gelegenheit zur Ausübung aller Sportarten.)

Städt. Rheinbad Maxau.

Städt. Schwimm- und Sonnenbad am Rheinhafen.

Städt. Vierordtbad, neben dem nördl. Stadtgarteneingang. 16-19 Uhr Familienbad, während der übrigen Zeit Schwimmhalle nur für Männer.

Städt. Friedrichsbad, Kaiserstr. 136. Schwimmhalle nur für Frauen und Mädchen.

Verschiedene Privatbadeanstalten.

Dammerstocksiedelung.

Sammlungen, Ausstellungen, Bibliotheken.

Sehenswerte Parks, Gärten und Plätze.

} Siehe Seite 45, 46, 47.

Lebe diät, ehe es zu spät

Gut beraten, wenn Sie Hanisch fragen.

**Reformhaus
Hanisch**

Kaiserstr. 32, Telef. 876