

Badische Landesbibliothek Karlsruhe

Digitale Sammlung der Badischen Landesbibliothek Karlsruhe

Neue Frauenkleidung und Frauenkultur

Deutscher Verband für Verbesserung der Frauenkleidung

Karlsruhe, 6.1910 - 10.1914; 12.1916

Acht verschiedene Schemen vollständiger Unterkleidung

[urn:nbn:de:bsz:31-107152](https://nbn-resolving.org/urn:nbn:de:bsz:31-107152)

Haushaltungsschulen bestimmt, als Leitfaden für Lehrerinnen und Schülerinnen, ist aber jeder Hausfrau, besonders den weniger bemittelten, warm zu empfehlen, da es in klarer, leicht faßlicher Darstellung über jeden Zweig der vielseitigen Haushaltstätigkeit Auskunft gibt. Der niedrige Preis (1,60 M) ermöglicht die Anschaffung auch den ärmeren Kreisen, um so mehr, als das Buch bei genauer Befolgung aller seiner Vorschriften über zweckmäßigen Einkauf, schonende Behandlung des Haus- und Küchengerätes, viel

unnützes Lehrgeld erspart. Die zahlreichen Kochrezepte sind genau, leicht auszuführen und sparsam; ein besonderes Kapitel über Gesundheits- und Krankenpflege dürfte mancher unerfahrenen Frau und Mutter eine wertvolle Hilfe sein. 3. Band. Hof und Garten bietet in einfacher Schreibweise alles wissenswerte, um Viehhaltung und Gemüseland kleiner ländlicher Betriebe lohnend zu gestalten. Die Verfasserin ist deshalb u. a. besonders bemüht zu zeigen, wie jeder Abfall genügend verwertet werden kann. J. Str.

Acht verschiedene Schemen vollständiger Unterkleidung

mit achtzehn Abbildungen und den entsprechenden Schnittmustern auf dem Schnittmusterbogen. Beschreibung der Bilder Seite IX u. f



Abb. XII.



Abb. XIII.

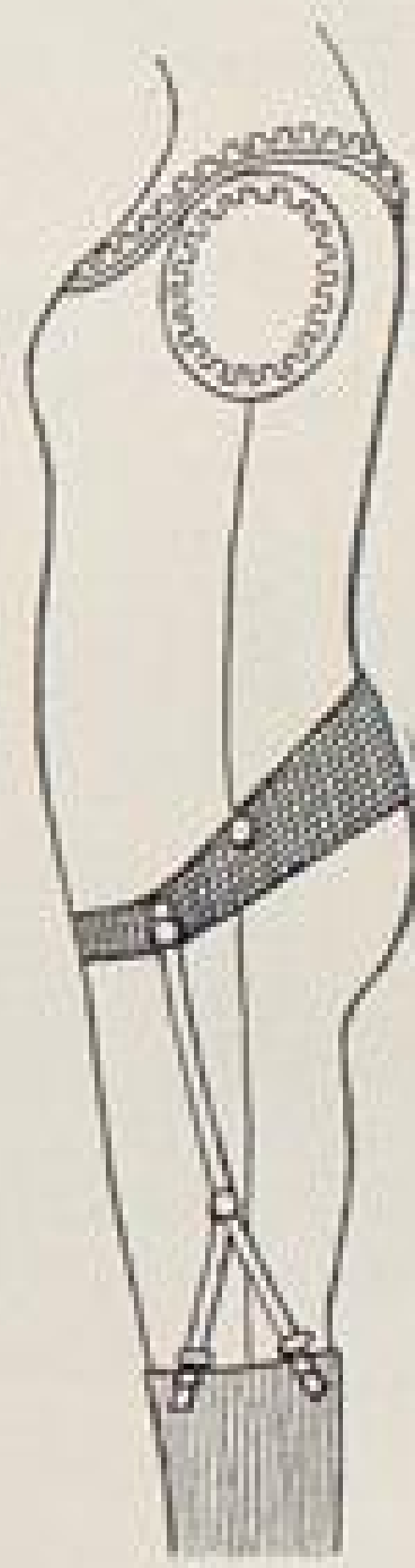


Abb. XIV.

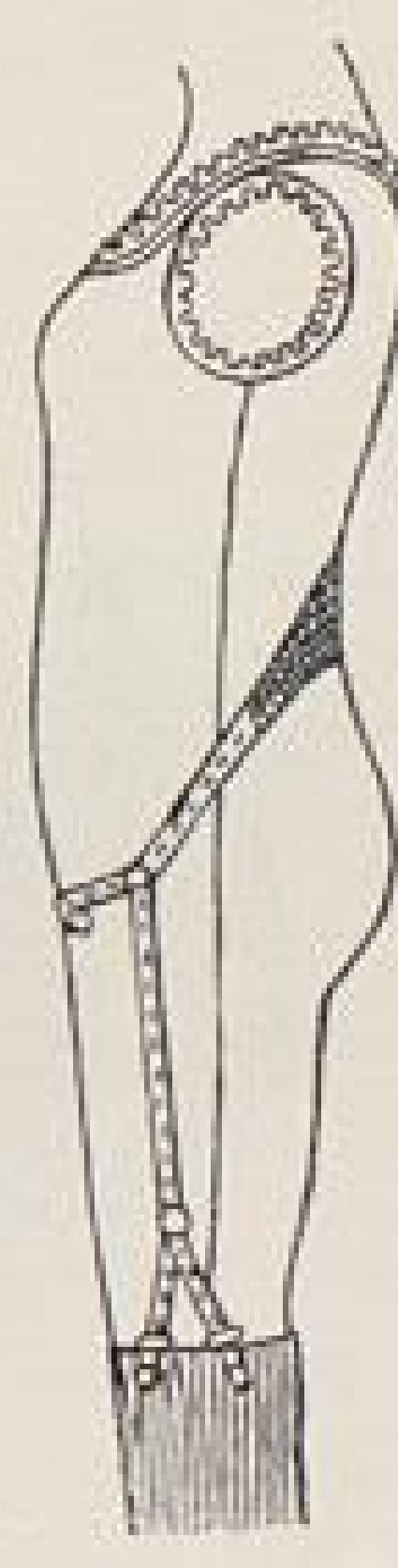


Abb. XV.

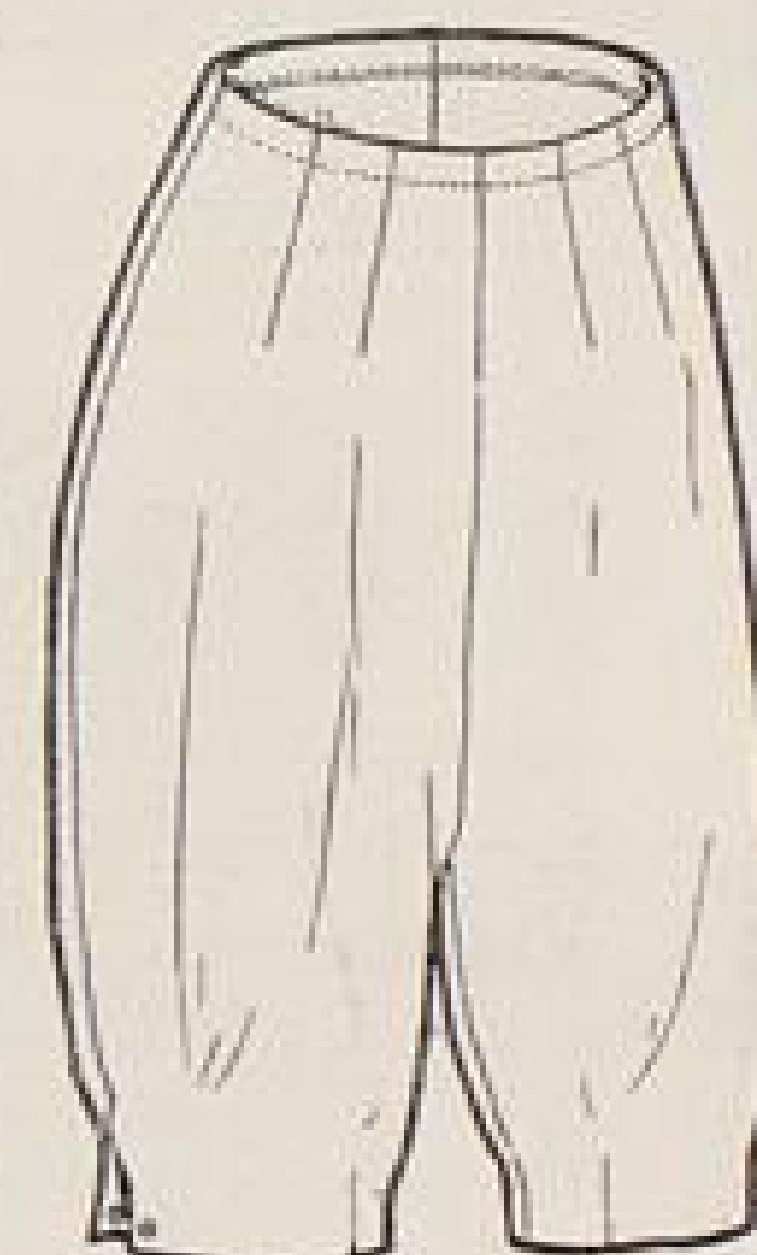


Abb. XVI.



Abb. XVIa.

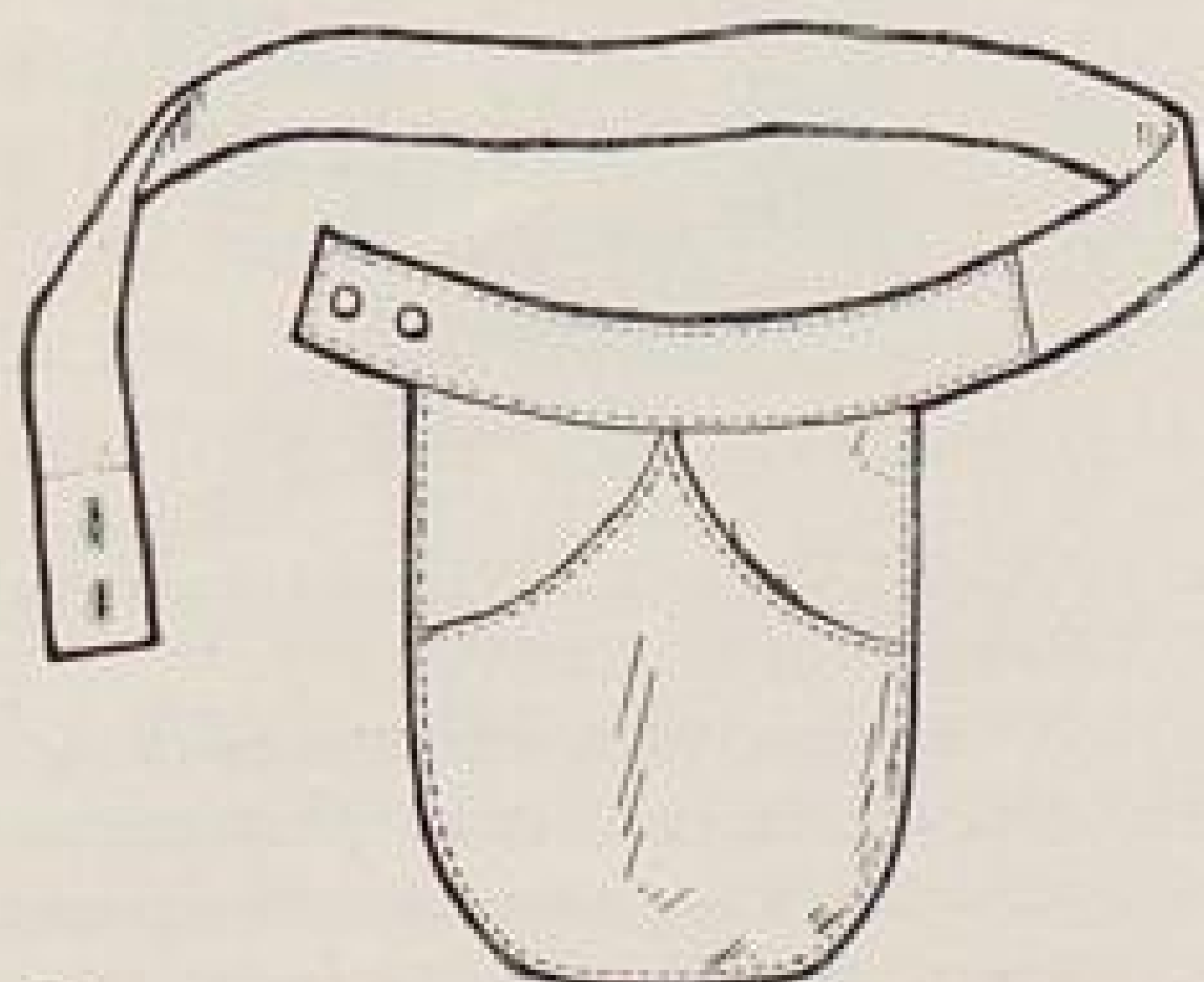


Abb. XVIII.



Abb. XIXb.

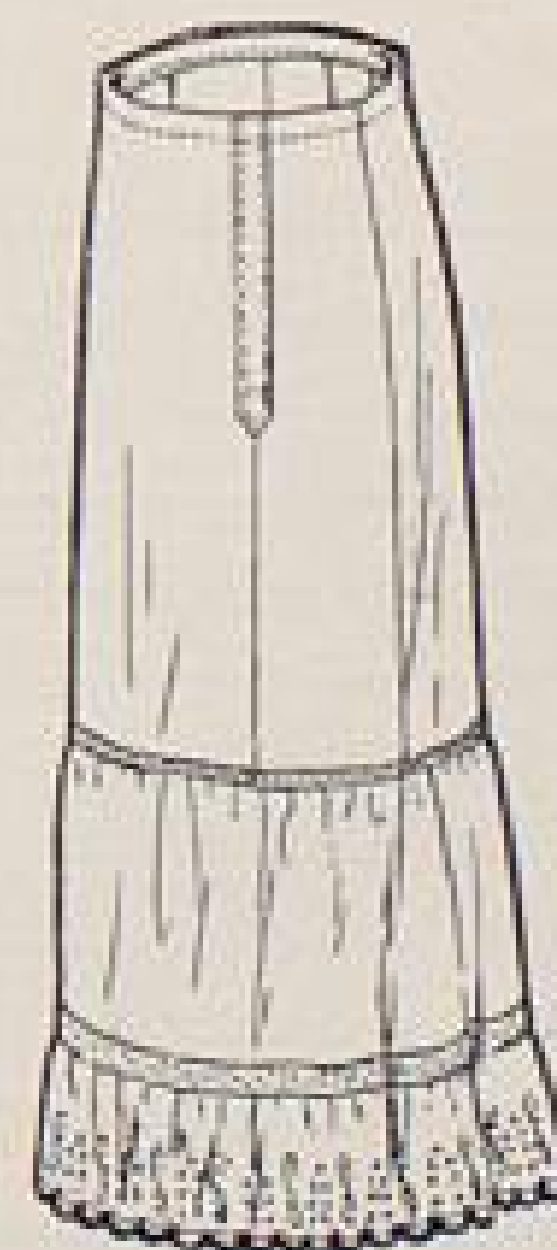


Abb. XX.



Abb. XIX u. XIXa.

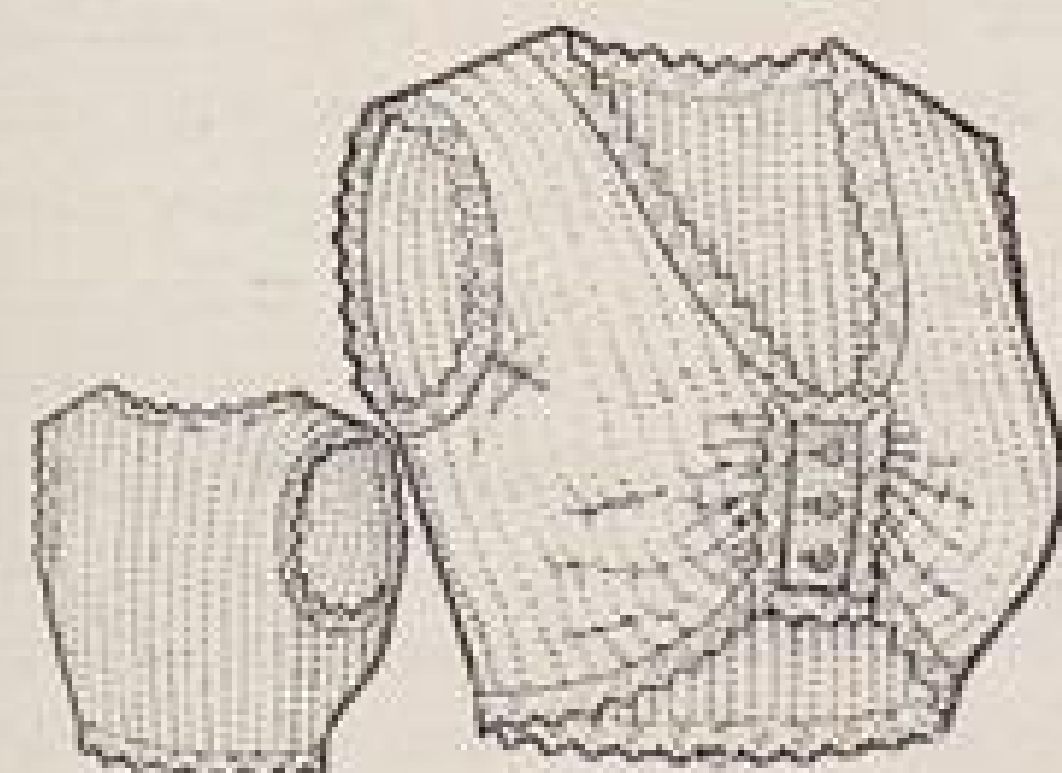


Abb. XVII.

Es ist uns aus unserm Leserkreis der Wunsch zugegangen, wir möchten einige Zusammenstellungen von Unterkleidungen veröffentlichen, für diejenigen, die noch nicht wissen, wie sie ohne Korsettkleidung zurecht kommen sollen. Wir haben im Laufe

der Jahre soviel Unterkleidung und Wäsche in unserer Zeitschrift gebracht, daß wir das meiste zu diesen Zusammenstellungen älteren Nummern entnehmen können. Die Schemen müssen eingeteilt werden in solche für jugendliche oder schlanke Gestalten und solche für

ältere oder starke Figuren. Der Einfachheit halber wollen wir nur von schlanken und starken Figuren sprechen. Es ist leicht begreiflich, daß die schlanke Gestalt weniger Unterkleidung braucht als die starke, es fallen bei ihr alle notwendigen Stützen weg.

Schema I für Schlanke: Hemdhose Abb. XII und XIII; Hüftstrumpfhalter Abb. XIV und XV; Reformhose Abb. XVI im



Abb. XXI.

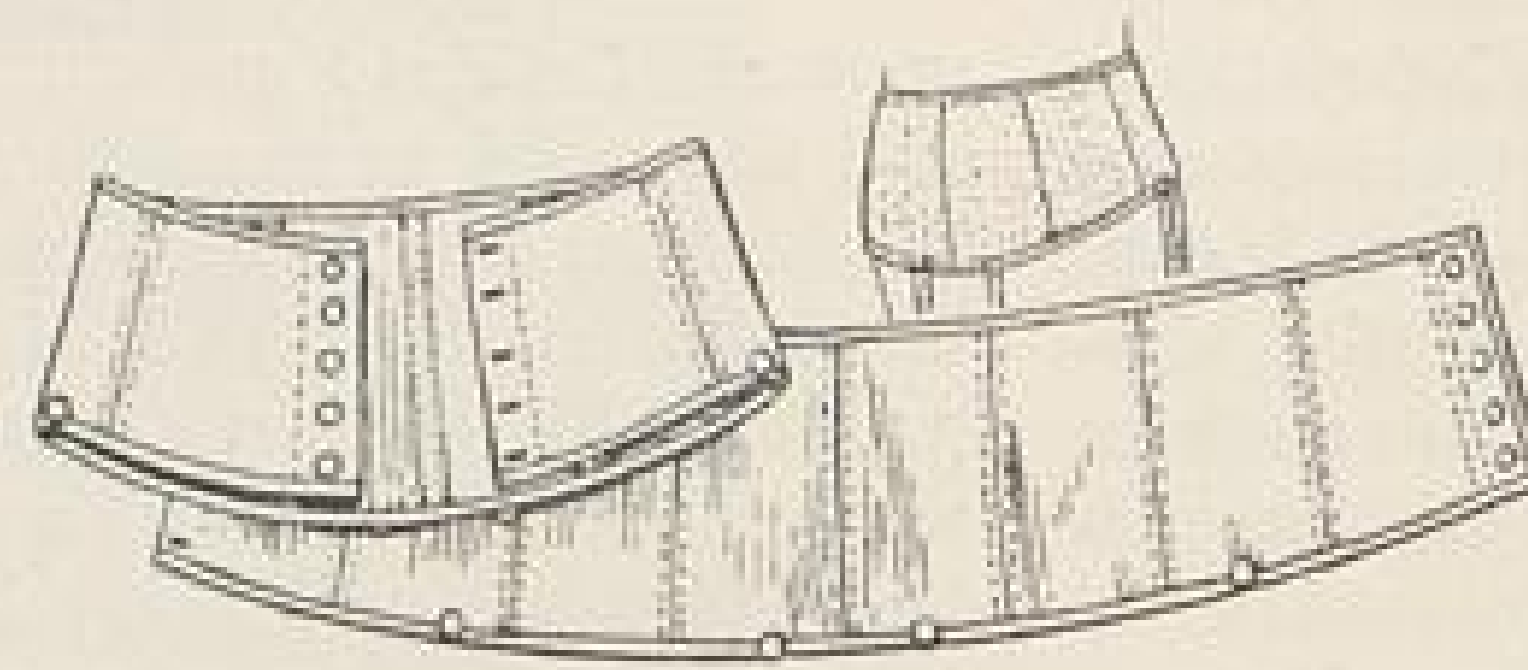


Abb. XXII.



Abb. XXIV.

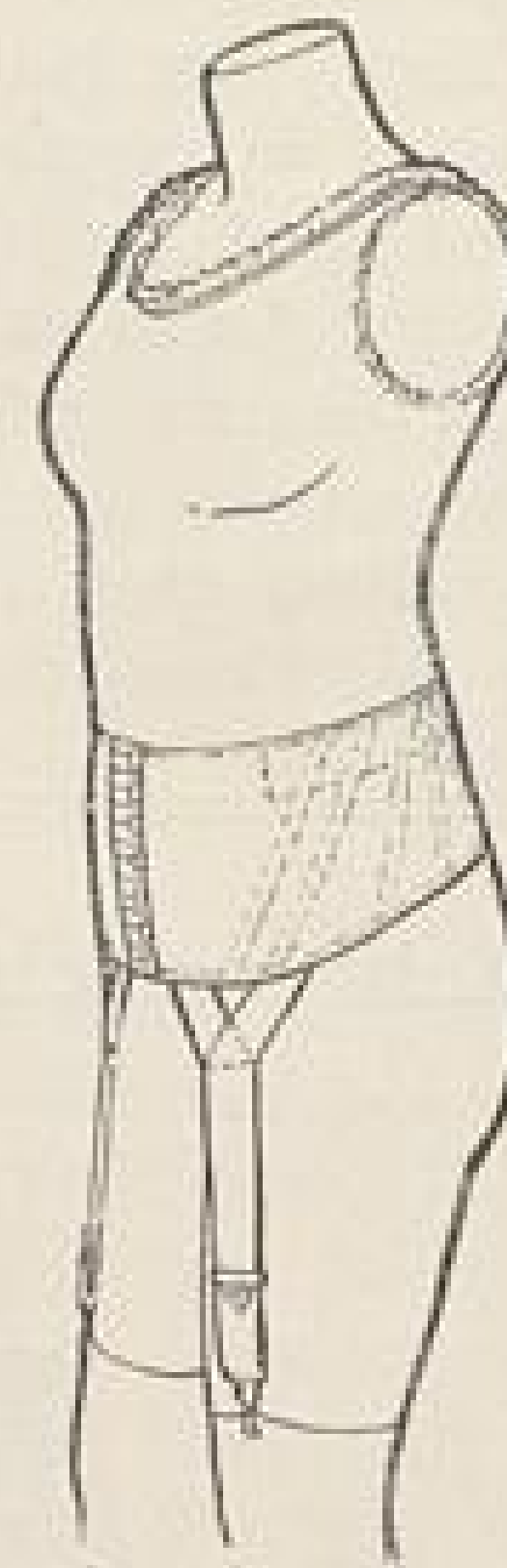


Abb. XXIII.

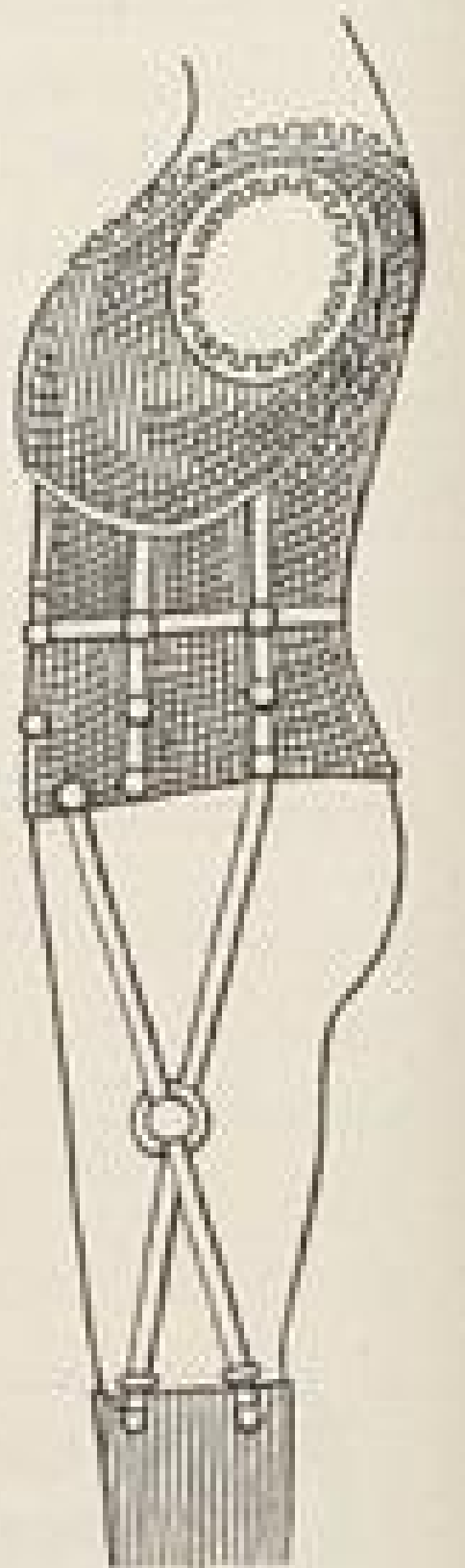


Abb. XXV.



Abb. XXVI.

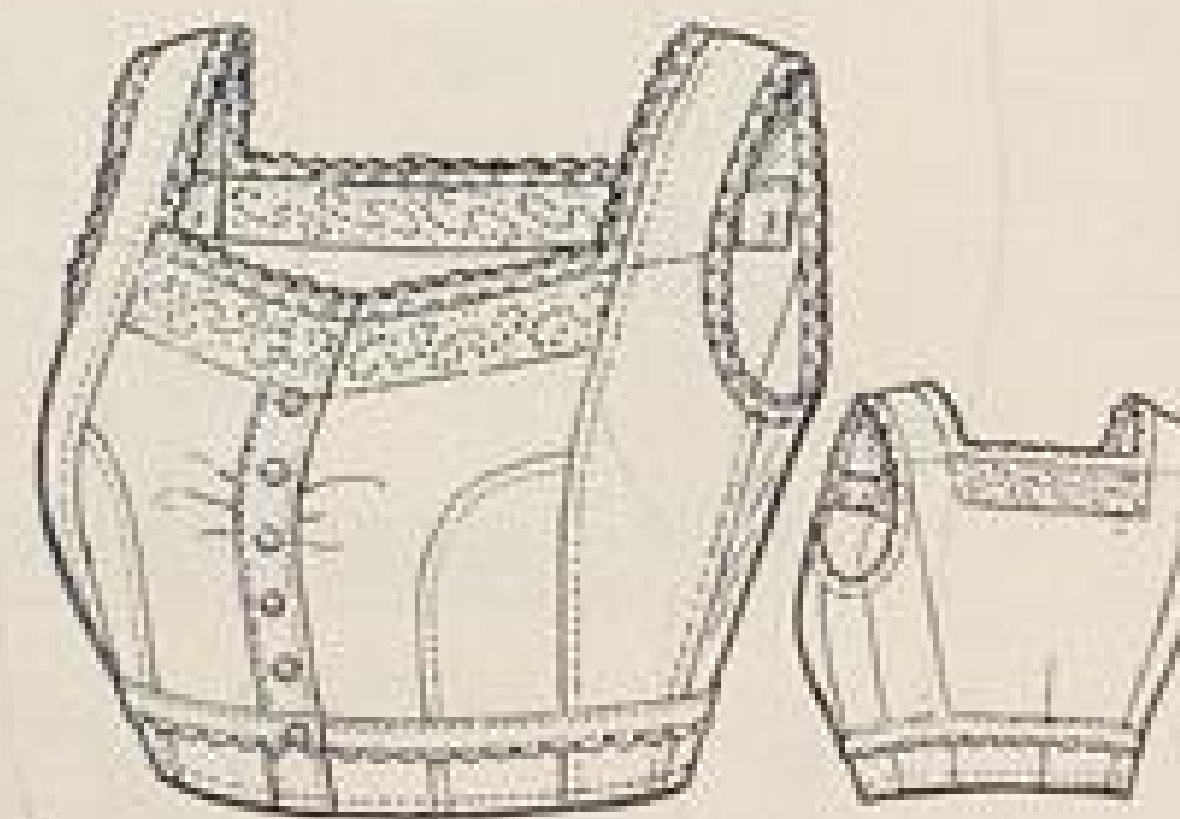


Abb. XXVII.

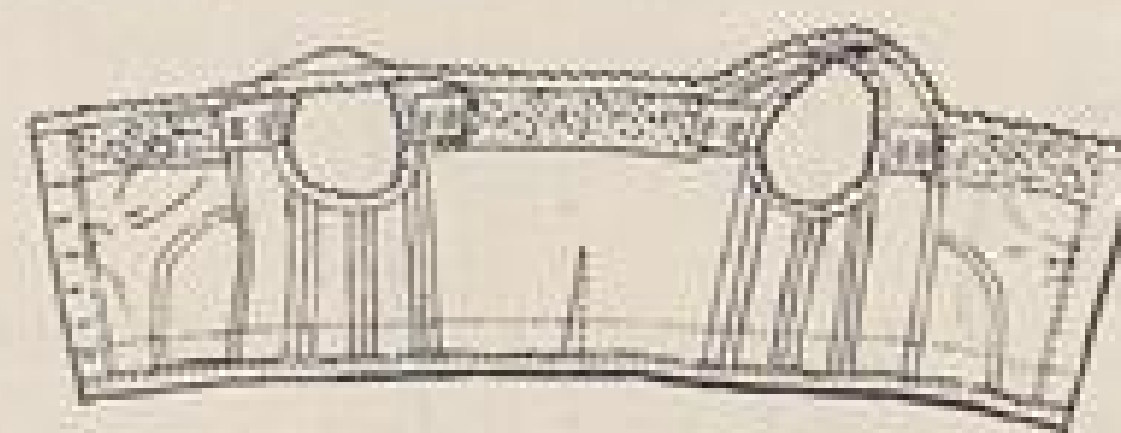


Abb. XXVIIa.

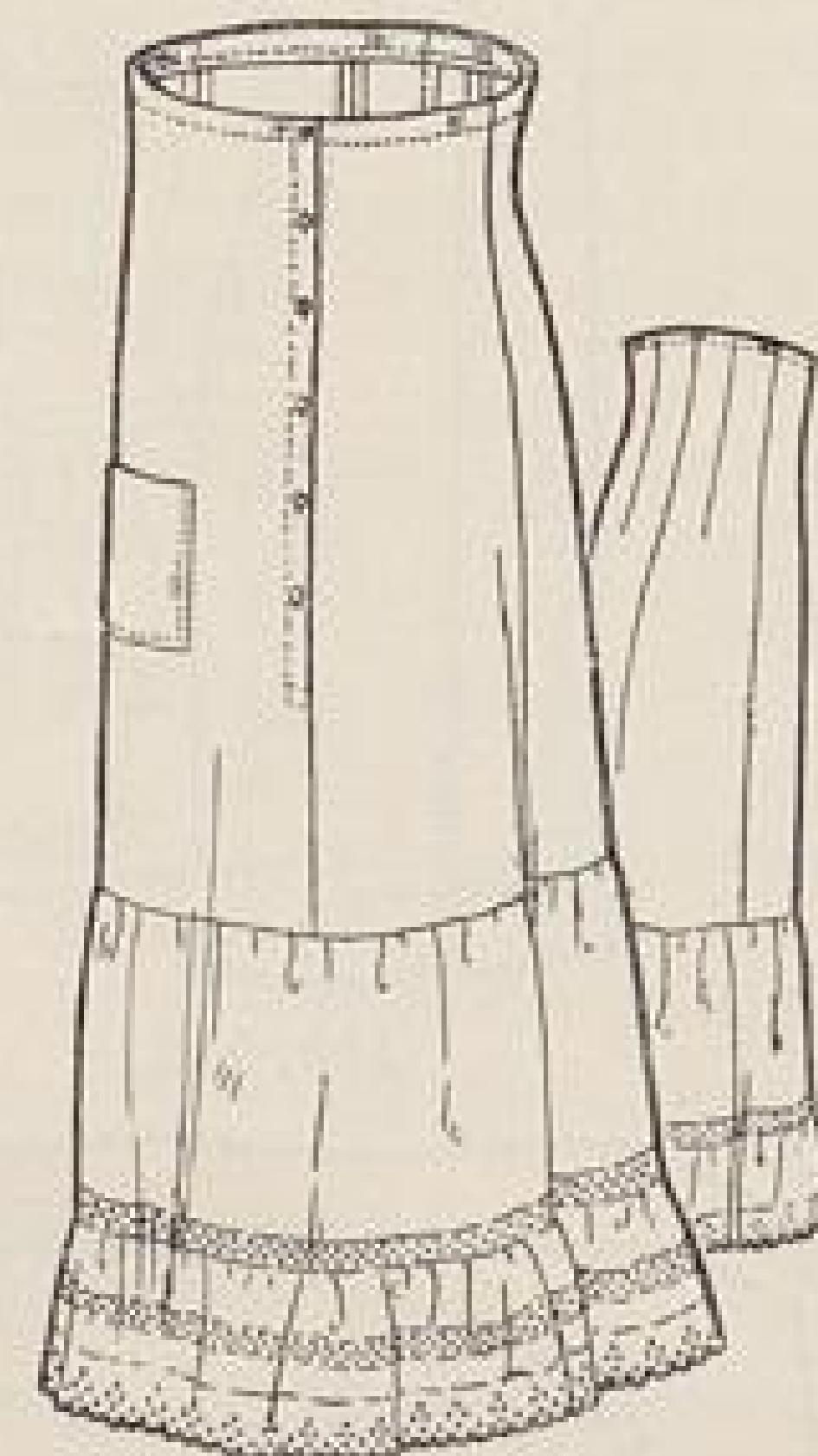


Abb. XXVIII.

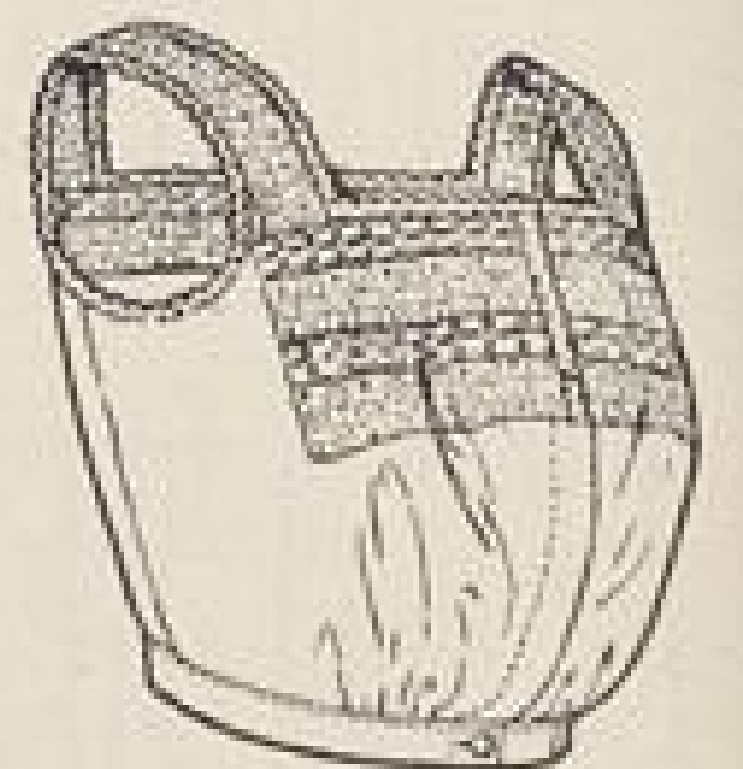


Abb. XXIX.

Sommer aus Ventilationsstoff oder Rohseide, im Winter aus Wolle oder stärkerer Seide. Dazu die Untertaille Abb. XVII oder XXIX und die Umhängetasche Abb. XVIII.

Schema II für Schlanke: Hemd Abb. XIX Hüftstrumpfhalter wie bei Schema I; Geschlossene Hüft hose aus Waschstoff Abb. XIX und XIXa; Hüftunterrock Abb. XX; Untertaille wie bei Schema I; Hüfttasche oder Tasche im Unterrock. Zu Schema I kann auch der Unterrock, zu Schema II die Reformhose getragen werden.

Schema III für schlanke Gestalten: Hüftgürtel der Kölner Ringwerkstätte (Richmodstr. 2) als Strumpfhalter lose umgelegt auf der Haut zu tragen; Hemdhose; loser Unterrock an Leibchen Abb. XXI.

Schema IV für Abgehärtete, im Sommer: wie Schema III ohne Hüftgürtel mit Socken und Sockenhaltern.

Schema V für starke Gestalten: Hemdhose wie bei I; leichte Leibbinde Abb. XXII und XXIII zugleich zur Strumpfbefestigung; Büstenhalter Abb. XXIV oder Leibchen (Huggenberg) mit Strumpfhaltern Abb. XXV; Reformhose und Untertaille wie bei Schema I; Umhängetasche.

Schema VI für starke Gestalten: Hemd und Wäschehose wie bei Schema II; Leibbinde mit Strumpfhaltern wie bei Schema V;

Abb. XXVII u. XXVIIa und daran geschnürtem hochgeschnittenem Unterrock Abb. XXVIII.

Schema VIII: Zusammenstellung mit demselben Leibchen Abb. XXVII und daran geknöpfter hochgeschnittener Reformhose Abb. XXVIa. — Allgemeine Bemerkungen: Unter alle Tailen und Blusen die nicht waschbar sind, soll auch noch eine waschbare hochschließende Untertaille mit Ärmeln getragen werden. Zu allen Arten von Unterkleidung, kann der Prinzeßunterrock getragen werden. Frauen mit sehr empfindlichem Leib, selbst wenn er nicht stark ist, sollen keinen schmalen Strumpfhaltergürtel tragen, sondern eine leichte Leibbinde zur Strumpfbefestigung. Oftmals werden junge Mädchen im Alter von 13—15 Jahren plötzlich sehr stark in der Brust. In diesen Fällen ist für diese Übergangszeit ein leichter Brusthalter zu empfehlen, da bei den lebhaften Turn- und Spielbewegungen sonst leicht eine Hängebrust entsteht. Gewöhnlich bekommen die Mädchen von 17—18 Jahren von selbst schlankere Formen, sodaß der Brusthalter wieder abgelegt und durch eine einfache Untertaille ersetzt werden kann. In dieser Abhandlung konnte nur eine kleine Anzahl von Vorlagen gegeben werden. Die Leser dieser Zeitschrift finden in den letzten Jahrgängen noch andere, sehr gute Muster.

Büstenhalter wie bei Schema V; Untertaille mit Tasche und Unterrock Abb. XXVI.

Schema VII besonders für starke Figuren passend: Zusammenstellung mit kurzem Leibchen