

Badische Landesbibliothek Karlsruhe

Digitale Sammlung der Badischen Landesbibliothek Karlsruhe

Les bords du Rhin en poche

Conty, Henry Alexis

Bruxelles, 1864

Deuxième journée a Bruxelles

[urn:nbn:de:bsz:31-124961](https://nbn-resolving.org/urn:nbn:de:bsz:31-124961)

DEUXIÈME JOURNÉE A BRUXELLES

EMPLOI DU TEMPS.

8 HEURES DU MATIN. — Partir de la place de la Monnaie et prendre, à gauche du théâtre, la rue des *Fripiers*, et dans cette rue, à droite, la rue du *Marché-aux-Poulets*. Puis, traverser un pont et suivre, toujours tout droit, les rues *Sainte-Catherine* et de *Flandre*, vous arriverez ainsi directement au canal de Charleroi, ayant à votre droite la caserne du Petit-Château et l'Entrepôt.

Traversez, en face de la rue de Flandre, le pont du Canal. De l'autre côté, *chaussée de Gand*, se trouve, à droite, l'établissement géographique de *M. Vandermaelen*.

Établissement géographique. — Cet établissement, véritable trésor de science, fut fondé en 1850 par *M. Vandermaelen*.

Outre une immense bibliothèque de 50,000 volumes, on y a réuni plus de 16,000 cartes, atlas, plans et collections se rattachant à toutes les branches des sciences naturelles, aux arts et métiers, ainsi qu'à l'ethnographie. Ce bel établissement renferme en outre des jardins et des serres magnifiques.

Ouvert tous les jours de 9 à 11 heures, et de 1 à 4 heures. (Rétribution volontaire.)

En sortant de l'établissement géographique, traversez, pour revenir, le canal de Charleroi, et suivez, à votre gauche, le boulevard de l'Entrepôt, qui vous conduit, après avoir passé le pont Léopold, au boulevard d'*Anvers* et à l'allée *Verte*, magnifique avenue plantée d'arbres.

Suivre le boulevard d'*Anvers* et le boulevard du Jardin

botanique que vous connaissez déjà, et, en face de la rotonde du jardin, suivre à gauche la rue Royale jusqu'au Parc.

11 HEURES. — Déjeuner, place Royale, à *Oxford-Tavern*, rue Royale, 4, ou à la *Taverne du Globe*, maison très-recommandée.

A midi, visite à la galerie d'*Aremberg*, située place du Petit-Sablon, à côté de la place Royale.

La galerie d'*Aremberg*, visible en l'absence du Duc, de 10 heures à 4 heures et moyennant rétribution volontaire, est une des galeries les plus curieuses de la Belgique; elle comprend 127 tableaux où sont représentés les principaux maîtres des écoles flamande et hollandaise.

Citons seulement les plus remarquables.

ÉCOLE HOLLANDAISE.

N° 14. L'Avare.	Gérard Dow.
N° 24. Paysage.	Hobbema.
N° 56. Le Billet doux.	Metsu.
N° 50. Le Repos près de la grange.	Paul Potter.
N° 52. Tobie rendant la vue à son père.	Rembrandt.
N° 55. Le Torrent.	Ruysdaël.
N° 58. Les Noces de Cana.	Steen (Jean).
N° 65. Le Taureau.	Velde (A. Van de).
N° 68. Paysage.	Wouwermans (J.).

ÉCOLE FLAMANDE.

N° 81. Intérieur de l'atelier du peintre.	Cræesbeek.
N° 82. La Multiplication des pains et des poissons.	Gaspard de Crayer.
N° 85. Portrait d'Albert, prince, comte d' <i>Aremberg</i>	Van Dyck.
N° 84. Portrait d'Anne-Marie de Camu- dio.	Le même.

- N° 86. Kermesse. Van Helmont.
 N° 87. Intérieur de famille. G. Van Herp.
 N° 88. Une Fête des Rois. J. Jordaens.
 N° 91. Une Femme demi-nue (allégorie). Rubens.
 N° 94. Portrait de Philippe II. Le même.
 N° 105. Cour de ferme. Téniers (David).

ÉCOLE FRANÇAISE.

- N° 106. Une Jeune Fille. Greuze.
 N° 110. Le Bain rustique. Watteau.
 N° 111. La Surprise au bain. Le même.

SUJETS FRANÇAIS.

- N° 114. Le portrait de madame Dubarry
 en bacchante. François.
 N° 124. Le portrait de Marie-Antoinette. Kokarski.

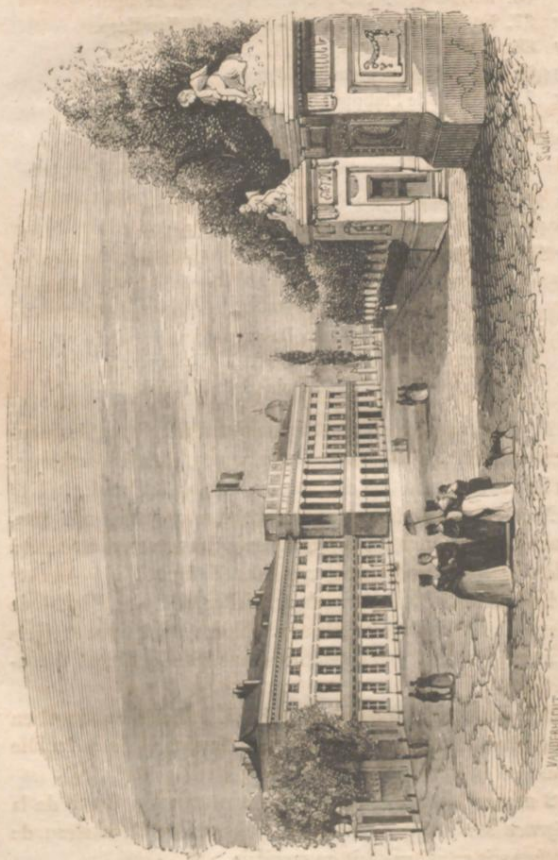
Après les tableaux viennent les marbres, les plâtres, les meubles sculptés, les médailles, les estampes, et la bibliothèque, où l'on admire une tête de Laocoon, trouvée à Florence.

Nous recommanderons, d'une manière spéciale, aux amateurs d'horticulture, les magnifiques jardins et serres attenant à l'hôtel, que l'on peut visiter moyennant 1 franc.

En quittant l'hôtel d'Arenberg, visitez, à droite, l'église de *Notre-Dame du Sablon*, riche en tableaux, sculptures et objets d'art : on y admire des peintures murales récemment découvertes.

Remarquez le tombeau du poète J. B. Rousseau, mort en exil près de Bruxelles, et la chapelle funéraire de la famille princière de Tour et Taxis.

2 HEURES. — De l'église du Sablon revenir par la rue de la *Régence* sur la place Royale, et vous rendre au château de *Laeken* soit en voiture soit en omnibus.



LE PALAIS DU ROI A BRUXELLES.

VANDERLINDT

Prix des voitures. — A deux chevaux, 5 fr.; à un cheval, 3 fr. Omnibus partant de la rue au Beurre, n° 7, près de l'hôtel de ville; prix, 50 c. Départs à 9 heures, 11 heures, 3, 5 et 7 heures.

Bien que le château de Laeken, résidence d'été du roi Léopold, n'ait rien de bien curieux à l'intérieur, nous vous recommanderons cependant cette excursion qui vous donnera une idée des environs de Bruxelles.

Parcourir les jardins, le parc, les serres, et vous promener sur la terrasse dominant le canal de *Willebræck*.

Rappelons pour mémoire que c'est dans l'église de Laeken que se trouve le tombeau de *la reine des Belges*, fille du roi Louis-Philippe, et, dans le cimetière, le mausolée de *madame Malibran*, la célèbre cantatrice.

Pour l'emploi de la soirée, voir page 512.

MONUMENTS A VISITER

PALAIS

Palais du Roi. — Le palais du Roi est un vaste édifice d'une grande simplicité au dehors, et ressemblant un peu à la *Monnaie* de Paris; les deux ailes ont été réunies, de 1827 à 1829, par un péristyle décoré de colonnes corinthiennes.

L'intérieur, d'une magnificence et d'une splendeur royales, est décoré des tableaux de grands maîtres: Rubens, Van-Dyck, Rembrandt, Keyser, Ary Scheffer, Wappers et Winterhalter. Le jardin, qui était d'une médiocre étendue, vient d'être considérablement agrandi.

Du temps de la domination française, ce palais était l'hôtel de la préfecture de la Dyle.