

Badische Landesbibliothek Karlsruhe

Digitale Sammlung der Badischen Landesbibliothek Karlsruhe

Nummotheca Principum Austriae

ex gazis Aulae Caesareae potissimum instructa, & aliunde aucta, quae a prima aetate, qua in Austria cusa fuit moneta Sub Babenbergicae Stirpis Marchionibus, Ad Usque Habsburgicae Gentis Principes, Lineae Hispano-Austriacae, Huiusque Masculum Ultimum Carolum II. Regem Hispan.

Complectitur tabulas aeri incisas LI

Herrgott, Marquart

Friburgi Brisgoviae, 1752

Prolegomenon secundum

[urn:nbn:de:bsz:31-241470](https://nbn-resolving.org/urn:nbn:de:bsz:31-241470)

anno 1749. Lipsiæ edidit, duos eiusmodi *Grossos* Tyrolenses, æri incisos exhibet (33); eorum alter hanc epigraphen refert: † COMES TIROL: *ensis*. In postica: DE MARANO. Alter ita habet: MEINARDUS. In averſa: † COMES TIROL. *ensis*. Ambo sane ætatem prædicti RUDOLPHI IV. utique superant: horum delineationes in supplementis dabimus Tab. XLIX. num. XXIV. & XXV. Reperiuntur præterea in iis, ibidem subinde cufis, quædam singularia, quæ in nullum alterius provinciæ nummum convenire possunt. Tyrolim autem SIGISMUNDO, Austriæ Duce, gubernante, plures elegantiorisque formæ exinde prodierunt nummi, quam in ipsa Austria. Verum circa hæc modo non moramur; cum constitutum nobis sit de SIGISMUNDI nummis subsequenti Prolegomeno ultimo pertractare. Nec iuvat chartas, diplomata ac leges de re nummaria a Principibus Austriæ, diversis subin temporibus promulgatas, hoc loco in medium adducere; huiusmodi enim ad calcem operis, probationum loco, reservamus. Quamobrem pauca hæc, quæ de vetustioribus nummis Austriacis generatim præmonuimus, in ordine ad illa, quæ sequentur, dicta nunc sufficiant.

PROLEGOMENON SECUNDUM

DE

NUMMIS PRINCIPUM AUSTRIÆ EX LINEA BABENBERGICA: UBI DE NUMMIS CUM ICONE DIVI LEOPOLDI MARCHIONIS, EX OCCASIONE AGITUR.

I.

Rariores censendi sunt nummi Principum Austriæ, a *Babenbergica* stirpe oriundorum, quam eiusdem gentis sigilla & insignia: quamquam hæc non nisi fragili ceræ impressa, illi ex auro argentoque conflati; hinc paradoxum videri nemini debet, si quis dixerit: ceram, seu sigillum, in monumentis Austriacis *ære perennius* esse. Multa enim veterum Marchionum Ducumque Austriæ sigilla hac nostra ætate ex archivis eruere adhuc licuit, quorum ectypa Tom. I. Diss. I. exhibuimus: sed in nummothecis Austriacis, quotquot hæcenus conspicatus sum, vix aliquot nummos reperi, qui primis Austriæ Principibus certo attribui possint, vel eam attingant ætatem, qua illi fasces in hisce provinciis tenuerunt. Ad hanc tamen classẽ pertinent duo nummi, aliunde ab amicis mecum communicati, quorum alter POPPONIS Archiepiscopi Trevirensis est, alter HERMANNI Marchionis Badensis: hic in gazis *Fridericianis* Gothæ adservatur. Non nullos dein adeptus fui eius generis nummos, de quibus, ut supra memini, non nisi per coniecturam probabilem assequi licet, eos ab inductis primo in Austriam monetariis percussos fuisse: alios porro obtinui vere Austriacos

Raritas nummorum, sub Marchionibus & Ducibus lineæ Babenbergicæ in Austria cuforum, eorumque ordo hic constituitur.

(33) Supplement. I. Tab. XVI. num. 162, 163.

acos, ante RUDOLPHI I. Rom. Regis tempora cufos: sed de his dubium quoddam remanet: cuinam Austriae Principum vindicandi sint? Extant denique maiori numero varii moduli nummi, icone S. LEOPOLDI signati, qui subinde a Præpositis Neoburgensibus memorie ac honori Sancti fundatoris, recentiori ævo, dati fuerunt. Hos iam omnes & singulos servato temporis ordine, quoad id in re, opacis offusa tenebris, fieri poterit, in unam tabulam redigere, eosque commentariolis exponere stat animus: libertatem tamen Benevolo Lectori nequaquam occludo, de iis aliter sentienti: quin gratias me habiturum maximas profiteor, saniora de iis certioraque docenti.

II.

POPPONIS Archiep. Trevirensis nummus argenteus, ordine primus.

I IN fylloge nummorum Austriae Principum ex *Babenbergica* factorum stirpe, primum sibi vendicat locum POPPONIS Archiepiscopi Trevirensis nummus argenteus: quandoquidem a Marchionibus ipsis, qui Austriam potestate tenebant, aut de illorum saltem prolibus ac agnatis vetustior non superat. Is enim, uti novimus, ex Austriae Marchionibus *Babenbergensis* lineæ anno 979. (1) ortus, LEOPOLDUM *illustrem* patrem, HENRICUM I. fratrem habuit. A S. HENRICO Imp. clero Trevirensi Episcopus datus, Roma pallium Archiepiscopale accepit, & ab HENRICO III. Imp. anno 1044. confirmationem iuris monetam cudendi impetravit (2). Cimelium hoc ab antiquitate maximopere commendandum, cuius ectypon Tab. I. num. 1. hic exhibemus, nobiscum liberaliter communicavit Prænobilis D. ab ORTMANN, Excelsi Regiminis Austriae Inferioris Consiliarius, & Imperialis Camerae Wezlariensis præsentatus Assessor, qui in colligendis nummis Archiepiscoporum Trevirensium, per id tempus, quo in curia Trevirensi a scribendis secretis epistolis fuerat, multum sumptus, laboris, & egregie operæ posuit.

Epigraphe adversæ partis, litteris ad hodiernam fere elegantiam exaratis, hanc continet formulam: † POPPO ARCHIEP *iscopus* TREVER *ensis*. In umbone effigies Archiepiscopi, capite inoperto, dextram faciei partem obvertentis, addito pedo.

In averfa inscriptio ita habet: s *anctus* PETRVS. Manus sinistra binas tenet claves, quarum proiecta (*barbas* patrio sermone appellamus) ex ipsa epigraphe, nomine scilicet S. PETRI, Trevirensis Ecclesie patroni, litteras E T R conficiunt. Nummum istum miræ raritatis: utpote qui utraque parte signatus, & epigraphe instructus est, inter annos 1044. & 1047. cufum fuisse tenemus; priori enim illo anno, ut iam monuimus, POPPONI ius cudendi monetam ab HENRICO III. restauratum fuit, posteriori vero e vis excessit. (3)

II.

(1) HANTHALER Fast. Campilil. Tom. I. p. 101.

(2) Annal. Trev. l. xi. ad hunc an. col. 521. in fin. Vid.

etiam supra num. 11.

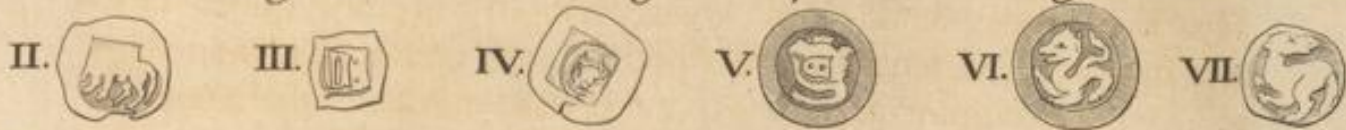
(3) BROVER, ex eius epitaph. ad h. 2.

*Nummi, sub Austriae Marchionibus et Ducibus
Lineae Babenbergensis, cusi. Tab. I.*

*POPPONIS Archiep. Trevir. Nummus solidus
vetustissimus.*



*Nummi bracteati Viennae reperti, qui probabiliter a
Flandrensibus in Austria primo in usum venerunt.*



Monetae a temporibus FRIDERICI BELLICOSI Ducis in Austria cusae.



HERMANNI March. Badensis et GERTRVDIS Aust. nummus.

Nummi iconici S LEOPOLDI Marchionis Austriae.



Petr. Mayr Del. et Sculpt.

SECUNDUM

III

Faint, illegible text in the upper section of the page, possibly a list or index.

Faint, illegible text in the middle section of the page, possibly a list or index.

Faint, illegible text in the lower section of the page, possibly a list or index.

A
Faint, illegible text at the bottom of the page, possibly a signature or a specific entry.

III.

DE Marchionibus Austriae nullus reperiendus est nummus, qui allato POPPONIS, ætate sit æqualis; nam ut supra animadverti (4): res monetaria primitus in Austria a *Flandrensibus* tenuem traxit ortum; utpote qui non nisi rudi arte nummos, quasi tentamenti causa, confluxerunt, donec tractu temporis peritiores facti, *Austriæ Styriæque* insignia iis imprimere docti, idque Principum mandato exequi iussi sunt. Sed quoniam fidem meam obstrinxi, de eius generis nummulis eçtropa quædam in medium proferre; locus iam postulat, ut perstem in fide, illa hic benevolo Lectori ob oculos ponere: etsi pro certo statuere adhuc nolim, eosdem ad Austriacos pertinere. Prodeant itaque in publicum, & eruditorum virorum examen subeant nummi, Vindobonæ alibique locorum per Austriam reperti, quos a *Flandrensibus* primo in usum venisse non sine magna probabilitate existimamus.

Eçtropa nummorum a *Flandrensibus*, ut quidem videtur, in Austria primitus usorum, vel usui communi destinatorum.

4

Oedipo opus est, qui exponat, an monstrosus hic typus, quem in scriniis nostris adseruamus, pedes & caudamagni, an inverso situ locatus, litteras WI. nominis *Viennæ* initiales, vel tantummodo strias in argento impressas, exhibeat? Alter num. III. minoris moduli in tetragono unicam refert litteram, adpositis duobus punctis. Sed in dubio manet, an forte littera N *Neostadium*, locum officinæ monetariæ, in Austria significet. Subiungo & alium, pariter ex scriniis nostris eductum nummum, in quo velut tyrocini rudimenta a *Flandrensibus* in re monetali deposita conspiciuntur; informi namque peripheriæ quadrangulus insculptus est, quem medius secatur orbiculus, huic vero, nescio, quid siglæ aut striæ impressum.

Num. II.

Num. III.

Num. IV.

Succedunt præcedentibus nummi orbiculati. Monetarii namque nummos subinde ad volubilitatem rotundarunt; quin annisi sunt striarum ac siglarum loco, figuras animantium in umbone exprimere; sed hæc informes adeo effectæ, ut in iis vel nihil discernere possis, vel non nisi monstra esse iudices.

Curiositatis gratia typum profero, ex museo BUOLIANO; verum quid figura in eo expressa portendat, egomet a Lectore edoceri percipio.

Num. V.

Duos alios tenemus bracteatos, in quibus indoctum specimen *Pantheræ*, symbolum scilicet *Styriæ*, impressum esse coniecimus, figura enim, quæ hic cernitur num. VII. assimilatur illi, quam postea ex HANTHALERO dabimus. Sed de his inconditis nummis modo fatis.

Num. VI. & VII.

IV.

AD certiora itaque veniamus, nummosque post excessum LEOPOLDI VII. in commercium admissos, sub examen revocemus. Hi sub FRIDERICO *Bellicoso*, LEOPOLDI in Ducatu successore, typum ac faciem immutarunt. Epochæ hæc, uti in sigillis, ita & in

Nummi a temporibus FRIDERICI *Bellicosi* in Austria percussi.

TOM. II. P. I.

f

num-

(4) Proleg. 1. §. v.

nummis notatu dignissima est. Docuimus iam Tom. I. Dissert. III. FRIDERICUM hunc *Fascia* in scuto *Austria* auctorem fuisse. Monetæ itaque, utut vetustatem præferant, si scutum impressa *Fascia* præferant, regimen FRIDERICI Ducis ætate haud superant. Eiusmodi autem nummi, variæ formæ, diversique moduli ac valoris hodieque supersunt. Alii *Fasciam Austriacam* in scuto cum symbolo *Styria* iunctim exhibent, alii idem scutum sistunt, trifolio potissimum inclusum, seu umbone triplici arcu exornato: hi porro variant; nonnulli enim eorum frondes, strias, stellas, aliaque ornatus gratia adiecta habent: reliqui siglas referunt, de quibus sequenti §. agemus. Ordinum iam ab informibus, qui vetustiores reputantur. Huius generis subministrat nobis Cl. HANTHALERUS

5
Num. VIII. duas delineationes (5). Prior desumpta est a nummo bracteato ex argento probo, quam hic damus num VIII. Animal bipes re-torto collo, hians ore sistitur: superius circa caput parmula cum *Fascia Austriaca* conspicitur. Animal hoc Cl. auctor pro panthera, *Styria* symbolo, habet, ad genium seculi tertii decimi efficta: quod illi ultro largimur. Sed ob momenta modo allata concedere nequitiam possumus: nummum hunc sub LEOPOLDO VII. *Glorioso*, Campililiensis monasterii fundatore, cusum fuisse; is enim toto regiminis sui tempore *Fasciam Austria* hodiernam pro insigni in scuto nunquam adhibuit; quippe quam ignoravit penitus.

Num. IX. Altera nummi Aufriaci delineatio, ab eodem HANTHALERO prolata, animal quadrupes exhibet, caput dextrorsum vertens, & caudam erigens: supra comparet *Fascia Austria* parmulae impressa. Ad hunc nummum Cl. editor monet: eum ex argento viliori bracteatum esse, ipsum vero animal pro leone *Bohemico* habet; proinde nummum OTTOCARO Bohemiarum Regi, qui Austriam ab anno 1251. usque ad annum 1278. tenuit, vindicare contendit. Verum hanc speciem animalis imperite effigiati, pro symbolo *Styria* reputo; diversæ namque animantium figuræ in nummis effictæ fuerunt; uti ex subsequenter typis patebit, donec *panthera*, flammæ ex ore & auribus emittens, ad hodiernum nitorem & artis *Heraldica* placita prodiret. Leo contra *Bohemicus* iam in vetustissimis nummis bracteatis, quos apud Cl. D. a ROSENTHAL vidi, capite coronato, & cauda bifidata seu bifurca distinguitur. Ast nulla huiusmodi distinctio in HANTHALERI typo reperitur. Ceterum de OTTOCARI II. Regis Bohemiarum nummis infra sermo recurret.

Num. X. Similem fere nummum, minoris tamen moduli & elegantioris formæ, reperi in nummotheca Gottwicensi, cuius delineationem hic damus num. X. Animal in pedes erectum, capite ad scutum Austriæ converso, lupo potius assimilatur, quam leoni aut *panthera*: attamen illud haud dubie pro symbolo *Styria*, scuto *Austria* iuncto, accipiendum est.

(5) Verzeichnung, Wienn. Münz in frontisp. n. 3. p. 1.

Binos alios typos ex iisdem thecis Gottwicensibus accepi, qui symbolum *Styriae*, iam non iuxta ac seorsim positum, referunt, sed parmulam *Austriacam* erecti animalis pectori, seu potius eius lateri impressam habent. Figura vero animantis, in priori alato *grypho* similis, in posteriori autem *leoni* cum cauda crispata.

Num.
XI. & XII.

V.

Altera monetæ Austriacæ species, de qua ante iam memini, clypeum solum cum *fascia*, absque *Styriae* symbolo exhibet, additis ubique siglis, quæ tribus potissimum litteris absolvuntur. Duo cum primis circa hos minutos, bracteatosque nummos expendenda veniunt. Alterum dictas siglas, seu litteras singulares concernit: alterum ad ætatem eorundem pertinet. Hanc ut rite eruamus, de siglis primo agendum est loco. Observamus itaque in hisce nummulis litteras varias, etsi pars eorundem situ haud parum exesa ac detrita, pars aberrante, aut incite fabrefacto typo monetario, non usque adeo luculenter expressa sit. Ii porro nummuli, qui intertrimenti minus passi, aut typariis accuratius adhibitis, magis conspicui sunt, has plerumque siglas præferunt: T. A. L. ut num. XXI. nec non num. 1. 2. & 3. T. A. N. ut num. 4. & 5. ac denique T. A. W. ut num. XXV. & XXVI. Similes quoque siglas observare licet in iis nummulis, quos in tabulam XLIX. supplementis destinatum, reiecit. Illos enim, tabula nostra prima æri iam incisa, nacti sumus in percelebri Bibliotheca Mellicensi, quemadmodum & ii ipsi, quos in hac tabula nostra I. numeris Arabicis notare necesse habuimus, singulari eruditorum illorum Benedictinorum humanitati adscribendi sunt. Atque has fere siglas plerique ex vexatissimis hisce nummis exhibent; nam de iis, qui cum hisce una delineati fuerunt, nec tamen has siglas præferunt, deinceps videbimus. Porro Cl. HANTHALERUS, qui id genus monetam primus vulgavit, non invitus fatetur, eiusmodi litteras sibi ænigma videri, præsertim T. & A. quippe quæ, cum diversis, ut figuræ illarum probant, signatæ sint temporibus, interque se integris seculis distare videantur: consequens sit, ut neque nomen cuiusdam monetarii, neque Principis, cuius auctoritate conflati fuerint, commode præferre possint. Qua in re uti scite & congruenter iudicat: ita necessario, tertio inscriptionum generi locus relinquatur, quo scilicet urbium monetariorum nomina consignari solent. Hæc enim tria inscriptionum genera, quibus nimirum vel Principum, vel monetariorum, vel denique urbium & officinarum nomina cum coniunctim, tum separatim signari solent, in nummis omnis ævi usu recepta fuisse, certum & exploratum est apud harumce rerum mystas. Primus omnium, qui in orbe signatus creditur nummus PHIDONIS, nomen auctoris sui præfert; nota sunt etiam *Macedoniae*, *Syriae*, ac reliquorum Regum nomina, nummorum ope fideliter ad nos usque transmissa. Romani primo urbis suæ, deinde

Monetæ cum solo *Austria* scuto, præcedentibus ætate tum æquales, tum sappares.

Triumvirorum monetalium, postea Principum, ac denique sequiori ætate, unacum his, etiam urbium monetalium nomina pecuniæ imprimere solebant. Et quis nescit idem quoque in nummis, medio ævo conflatis, obtinuisse? in quibus namque *Aquisgrani*, *Argentine*, *Colonia*, *Moguntia* aliarumque Germaniæ civitatum bene multarum nomina crebro occurrunt. Quare cum in nummulis nostris Austriacis, ob rationes iam adductas, nec Principum nec monetariorum nomina locum habere queant: superest, ut in iisdem urbes monetales consignari dicamus.

VI.

Sigla L. N. W.
exponuntur.

NON unam olim in Austriæ Ducatu urbem & officinam monetalem extitisse, laudatum RUDOLPHI I. diploma, ab ALBERTO deinde I. repetitum & confirmatum, non obscure docet. Ibi enim conceptis verbis vetitum est, ut ne alibi quam *Vienna*, *Neostadii* seu *Neapoleos*, & *Ensi* seu *Anisi* moneta percutiatur. Ergo post vel circa annum 1278. quo diploma illud datum fuit, in hisce tribus urbibus moneta signari coepit, quarum quidem nomina, etsi non integris verbis, sed singulis dumtaxat initialibus litteris expressa, (quemadmodum in antiquis etiam Imperii Romani id genus monumentis factum fuisse videmus) satis aperte legimus: ubi W littera *Vienna*, N vero *Neostadium* commode reddi potest. Nec elementum L ingentem adeo difficultatem patitur; eam enim Austriæ civitatem, quæ olim *Laureacum*, deinde vero circa annum 737. solo æquata, ac temporibus CAROLI Magni reedificata, *Anasaburgum*, *Anisia*, aut *Anisum* vocata fuit, hodieque vocatur, veteri nonnunquam nomine, postquam novum iam indepta fuit, compellatam fuisse docet Cl. P. HANSZIUS (6), vir cum in rebus ad historiam Germaniæ generatim, tum vero ad res Austriacas speciatim pertinentibus, cum primis versatus; quando in origines Laureacenses disquirens, sic ait: *Oppidum, quod vocamus ENS, seu latine Anisum, seu Anisiam, Maiores nonnunquam appellavere LAUREACUM, ut videre est in Actis & Diplomatis.* Videtur etiam antiquum nomen recentiori ideo prælatum, ne littera A bis repeteretur. Habemus itaque & tertiam urbem monetalem, *Anisum*, seu *Laureacum*. Nam inscriptiones has latinas esse, forte non est, ut moneamus; cum satis constet, nullam hac ætate epigraphen, germanico idiomate conceptam, in nummis quaerendam esse. Habemus pariter & Caesaris præscriptum, in nummis nostris, non solum quoad urbes monetales, sed & quoad ipsos nummorum, quos ibidem *non nisi simplici ferro*, id est ex altera dumtaxat bracteati aris vel argenti facie, signari iubet, qualiter & signati sunt, formas & figuras, ex amulli adimpletum. Quæ singula, cum sibi invicem egregie, ut ipsa nummorum inspectio docet, respondeant: tenendum sane videtur, quod dicimus, hisce videlicet siglis, *Viennam*, *Neostadium*, & *Laureacum*, id est *Anisum*, designari.

VII.

(6) Germ. Sacr. Tom. 1. p. 5.

VII.

VERUM ut ut hæc non exiguam veri speciem iam præferant, ^{Reliquæ litteræ singulares in centum veniunt.} maiorem tamen lucem accipient ex reliquis siglis τ. videlicet & α. quæ cum in singulis hisce nummulis, etsi non uno anno, immo nec uno, ut iam diximus, & deinceps dicemus, seculo, cusi fuerint, appareant, simul & semel explicandæ veniunt. Sed quid ex hisce demum excindimus? τalentum vel τalentum Austriacum legamus? At licet talenta, &, quod idem est, libras hac ætate in Austria obtinuisse supra (7) demonstratum fuerit: obstat tamen quo minus hanc coniecturam amplectamur, nummorum vilitas levitasque. Unde fit, ut si etiam ex argento purissimo conflati essent (id quod tamen minime factum est) ad talenti tamen vel libræ pretium haudquaquam ascenderent. Officinam itaque monetariam, aut locum saltem, quo hi nummuli non tam fabrefacti, quam ad communem usum venales expositi fuerunt, designari autumamus. Qua de re, antequam meditata nostra plenius depromamus, ad diploma nostrum redeundum est. Ibi RUDOLPHUS inter cetera, ad iura & immunitates monetariorum, ac consortium pertinentia, eorundem quoque officia ac munia enumerat, quæ ut ex ipsissimis verbis palam fit, non in cudendis solummodo nummis, sed in eo etiam cum primis consistebant, ut argentum & aurum, ac eiusdem metalli vasa, nummos item veteres & novos, cum domi, tum foris, frequentatis videlicet nundinis, emerent, venderent, permutarentque. Operæ pretium erit nonnulla excerpta in medium proferre, ex quibus hæc res luculentius patefiant. In primis constituit Cæsar (8): *nemini licere aurum & argentum, vel nummos veteres emere & permutare, præterquam solis consortibus.* Quod si vero hi nummos veteres, ut ibidem pergit, coemerint, *Magistro monetarum* examinandos deferant, *sublata* tamen, & *aperta manu.* Sicubi valore, id est, probitate argenti & ponderis legitimi fuerint inventi, *cuius consortium fas fuerit, eos vendere, aut cum iisdem, unacum sociis suis, seu ministris, ad cambium sedere.* Quæ singula sane commercium quoddam, cum nummis novis & veteribus institutum, probant: id quod apertius firmatur ex eo, quod subiicitur: *Si quis Consortium, ait, exterarum nundinarum, nummos commutaturus, adierit &c.* & post pauca: *Præcipimus quoque, ut in omnibus nundinis in provincia (Austriaca) habendis, nemo usquam argentariam exercent, præterquam soli Consortes, utque iudici eius civitatis non nisi duo supra septuaginta nummos pro locario (Standrecht) exsolvere teneantur.* Si nundinas frequentarunt, si aliorum mercatorum ad instar locarium pendere adstringebantur *Consortes*, si denique nummos veteres emere, vendere, ac cum novis permutare affolebant: plane conficitur, perfectum, omnibusque numeris absolutum commercium ab iis in re nummaria institutum fuisse.

7

8

f 3

VIII.

(7) Proleg. i. §. VIII. p. VII.

(8) Probat. num. IX. pag. 256.

VIII.

Explicantur.

Hisce omnibus ita expositis, forte haud adeo difficile erit, genuinum ac idoneum ex hisce siglis extundere sensum. Nam uti tabernæ mercatorum & nundinatorum sunt: ita si monetariis Austriacis eiusmodi vocabulum, tam ad indicandum locum, ubi nummi ab ipsis cusi, quam ubi saltem, cum nummis antiquis aut argento commutandi, venales expositi fuerunt, usurpatum fuisse dicamus, nihil, ut reor, absurdi proferimus. Suffragatur seculi XIII. barbaries, quæ ut minus proprie, atque, ut verbo dicam, barbære loqui dicerat: ita facile contigit, ut cum locum officinæ monetariæ in nummis suis exprimere vellet, *tabernæ* vocabulo uteretur, maxime, cum utrumque horumce vocabulorum tecta quædam adsignificent, in quibus lucri causa aliquid agitur: quanquam, ut dicamus, quod sentimus, attenta monetariorum, de qua locuti sumus, nundinatione, officinæ eorum haud adeo improprie *tabernæ* vocari quiverint. Reiecto itaque *talenti* vocabulo, litteras, de quibus hucusque egimus, hunc in modum exponi posse putamus: *Taberna Austriaca Laureacensis*, seu simpliciter: *Taberna Laureacensis*, *Taberna Neostadiensis*, *Taberna Wiennensis*.

IX.

Quo tempore cusi sunt? indagatur.

Atque hæc sunt nostra qualiacunque de impeditissimis hisce siglis meditata, eo tamen animo in medium adducta, ut non modo meliora docenti ultro accedere parati simus, sed & ingentes eo nomine habituri gratias. Quod reliquum est, systemati huic nostro insistentes, de ætate horumce nummularum paucis expediendum. Quo circa supra iam monuimus nullum eorum, qui *fasciam Austriacam* præferunt, ante annum 1230. signatum fuisse, id quod & hic sine dubio locum habet. Sed neque ante annum 1278. quo incirca laudatum diploma obsignatum fuit, quemquam eorum prodire potuisse, ex eo intelligitur; quod tum primum tres illæ urbes officinis monetariis destinatae fuerunt. Perdurarunt autem ad FRIDERICUM usque *Placidum*, quo imperante moneta nigra, huic per omnia similis, adhuc data & accepta fuit. Quanquam, sub quo Duce singuli percussi fuerint, definiri nequeat. Ceterum maioris claritatis gratia per singulos nunc eundem est, ubi insimul in censum venient, qui agitatæ siglis destituti sunt.

X.

Sigillatim recensentur.
TAB. I.
Num. XIII.

9 Typus, quem ex nummothecca Gottwicensi accepimus, parmulam Austriacam in trifolio, tribus frondibus ornato, conspectui præbet: extra illud in peripheria tres stellæ marginem implent. Similem fere nummum, sed parmulae superimposita corona, edidit Cl. HANTHALERUS (9), quem ad seculum XV. referens, LADISLAO *Posthumo* tribuit: an satis bene? iudicent alii. Nos ex vestigiis

(9) loc. cit. num. 4.

giis litteræ w. nummulum *Vienna* percussum existimamus, cetera in medio relinquimus. Pari obscuritate involutus est, qui hunc consequitur, ubi, quid sibi velint litteræ, in area hinc inde scuto appositæ, nos quidem latet. In tribus subsequenteribus nummis, quos eadem scrinia in argento satis probo continent, diadema extat: sed in duobus prioribus discerni nequit, sitne illud pileus Ducalis, an corona aperta, quæ in tertio illo magis conspicua est. Quod si corona, ad ALBERTUM I. FRIDERICUM *Pulchrum*, vel ALBERTUM II. referendus erit. Ubique littera L. conspicua est, unacum reliquiis litteræ T. & A. quæ nummos *Laureaci* percussos notant, ut ex integrioribus colligi potest. Eodem pertinet, qui hos excipit, nummulus ex argento probo, in nummotheca nostra asservatus, nisi quod littera w. *Vienna* conflatum indicet. Sequitur schema nummi Austriaci ex argento puro apud HANTHALERUM num. 5. Hunc ad seculum XIV. refert. Resupinatum Austriae scutum, litteræ w. superimpositum, representatur: præterea in superiori parte numerum Arabicum 4. luculenter expressum, ostendit. Optassem hic, oculis usurpare potuisse archetypum. Constat enim apud Eruditos, numeros Arabicos non nisi seculo quinto decimo exeunte innotuisse (10), quo tempore, nummi Austriaci, ut diximus, aliam induerunt faciem. Dubium ergo remanet, quid sibi figura illa, numero quaternario Arabico similis, velit?

Num. XIV.

Num. XV.
XVI. XVII.

Num. XVIII.

Num. XIX.

10

Apud eundem num. 6. typus pariter inversus exhibetur, cui auctor eandem, quæ priori, ætatem, atque probitatem argenti inesse docet. Siffit is siglam w. a dextris, a sinistris *Austria* parmulam, notatis infra tribus punctis, valorem, ut videtur, monetæ indicantibus. Utrumque horum nummorum *Vienna* signatum, Cl. Editori lubens concedo, at de legitima eorum ætate quicquam affirmare nolim.

XI.

Succedit nummus, *Laureaci* percussus, qui siglas T A L integerrimas præbet. Figura litteræ A. magnam similitudinem habet cum iis elementis, quæ in sigillis sub exitum seculi XIII. aut initium XIV. adhibita fuerunt. (11). Quare sub ALBERTO I. in persona Ducis Austriae cudi potuisset. Aliam figuram habet littera A. quæ nummis num. 1. 2. & 3. impressa est. Hos inter primas litteras suas sic satis adhuc ab iniuria vindicavit. In altero littera T. pene exesa est, aut male saltem expressa, quæ in tertio omnino non comparet. Metallum quoque cupro quam proxime accedit. Id enim ad lapidem lydium examinatum, vix tres argenti partes admixtas habere deprehensum est. Argento præterea olim obductos fuisse, relicta in nonnullis vestigia ostendunt. Eodem pertinent, qui in supplementis nostris num. II. VI. XI. XII. XIV. & XIX. depicti sunt. Ex quibus alii dictas siglas integras, alii exesas exhibent: aliorum supersunt dumtaxat vestigia. Sunt in quibus littera L. muti-

Nummi Laureaci seu Anisi signati.
Num. XXI.

11

(10) MABILLON, de re diplom. L. II. C. XXVI. §. 10. (11) Vid. Monum. Tom. I. Tab. v. n. III. IV. & V. HEINECCIUS de genuin. nativ. Christiana n. 7.

mutilata est, ut elemento i. simillima videatur. Sed ut *Taberna Laureacensis* in singulis legamus, ceterorum facit integritas. De eorum autem omnium ætate iudicare cum ex una alterave littera iudicium ferre difficile admodum sit, liceat nobis huic operæ superfedere.

XII.

Sed redeamus ad nummos Tabula I. delineatos. Qui nunc ordine sequitur, ex nummotheca Gottwicensi eductus, præter scutum *Austriacum* in trifolio, tribus stellis marginato, exaratum, litteras I. R. P. præferre videtur. Alter in museo BUOLIANO asservatus, tres itidem litteras continet iam iam exefas. Integrior est, qui hunc statim excipit nummulus, ex mox laudatis thecis Gottwicensibus desumptus, siglas A R D satis clare referens. Omnes hi alterius videntur speciei, quam illi, qui mox descripti fuerunt. Quare litterarum harum expositionem lubenti animo aliis relinquimus. Explicatu faciliores, in ordine ad nostram hypothefin, sunt duo proxime sequentes, a Rev. HANTHALERO editi, ubi litteræ T. A. W. id est: *Taberna wiennensis* dilucide conspiciuntur. At loco *fasciæ Austriacæ*, crucem, urbis *Wiennensis* symbolum, præferunt, cuiusmodi typos oculis usurpare nobis nunquam contigit. Quidquid autem de iis sit, inde tamen minime inferri debet: urbi *Wiennensi* ius monetam signandi tunc temporis concessum fuisse; contradicentibus videlicet chartis & diplomatibus, a nobis in volumine hoc ad calcem productis. Magistratui tamen, indulgentia Principum, aliquando permissum fuisse, ut suo usui argentum in officina Archiducali signari faceret, perfoluto plerumque pretio, eo nomine debito, patet ex diplomate FRIDERICI *Placidi* (12). Hinc fieri potuit, ut, cum non exiguam interdum argenti quantitatem eo deferrent, hanc etiam cives consecuti fuerint gratiam, ut suam, non Principis tesseram, monetæ, suo usui destinata, imprimere audent. Huc revocandus est nummus, etsi recentioris ævi, quem sæpe laudatus HANTHALERUS num. 19. pariter iuris publici fecit. Eum sub FERDINANDO I. Imp. utraque parte signatum fuisse asserit. Adversa in rhombo parmulam *Austriacam*, mediam inter siglas O & W sistit: averfa crucem civitatis *Wiennensis* præbet. Siglas vero illas O & W exponit auctor de *obolo Wiennensi*, Lectoris vero relinquens arbitrio, an illas potius habere velit pro germanicis vocibus: *Oesterreich, Wienn*. Nos ex momentis superius adductis malleus legere: *officina wiennensis*: quamquam iuret nihil potius statuere, quam perpetuis indulgere coniecturis.

XIII.

Nummi Neapoli Austriæ cusi.

Wiennensibus subiungimus nummos *Neostadiensis*, num. 4. & 5. depictos; prior præter vestigia litterarum T. & A. siglam quoque N præfert, atque adeo *Taberna Neostadiensis* legendum.

In

(12.) Probat. num. xvi. pag. 267.

In altero elementum A ex toto aut omissum, aut deletum est: T vero litteræ exiguum relictum est vestigium, N autem satis perspicue repræsentatur, at sub forma antiqua, qualem ab anno 1281. ad FRIDERICI *Placidi* usque tempora in Austriæ Ducatu obtinuisse, docent sigilla tomo I. Monumentorum Austriacorum, exhibita (13). Maiorem difficultatem involvit nummulus sequens num. 6. utpote qui litteram R. hodiernæ figuræ manifeste præbet. An hic nummulus alterius ordinis sit, an vero error obrepserit, incitiæ, aut oscitantæ monetarii adscribendus? dicere haud adeo expeditum est. Similem certe errorem observare licet in moneta quadam, a Cl. HANTHALERO, FRIDERICO *Placido*, ast perperam, tributa (14), & a nobis infra inter SIGISMUNDI nummos, quamvis alio ex archetypo Tab. V. num. XI. repetita, ubi in laudati Auctoris exemplo loco MONE-
TA legitur MORETA. Tres adhuc eandem litteram præferentes in supplementis nostris num. I. IX. & X. delineati sunt, cum e contrario antiquam formam manifeste ostendunt, qui ibidem num. IV. XVI. nec non XVII. sistuntur. Ubi præterea notandum, superiorem figuram litteræ F. assimilari, quæ tamen elementum A potius repræsentare debet; cum caudam secundæ lineæ transversæ amisisse videatur, ut ex simili antiquæ formæ littera A. num. I. & VIII. exhibita, apparet. Idem dicendum est de littera num. XVIII. scuto imposita, quæ non nisi antiquæ litteræ A, non H, quod quis existimare posset, figura censenda est; ut ex laudatis sigillis nostris, aliisque veteribus monumentis intelligitur. Postremo multi id genus nummuli, in eadem tabula supplementorum delineati, loco L litteram I. præferre videntur, sed ii a monetariis vel male expressæ sunt, vel usu & situ detriti, ut ex integrioribus colligitur. Sed de his modo satis.

13

14

XIV.

ET si provincia Austriæ supra Anasum nummos Wiennenses, ut ad *Rudolphinum* diploma, *Linzii* datum, iam supra notavimus, diu in commercio servaverit, suos tamen subinde typos nummarios proprios obtinuit. Duo eius generis nummos reperi, alterum in museo BUOLIANO, alterum nostris in scriniis adservamus, quorum ectypa hic damus. Ambo exhibent simplicem aquilam cum fasciis, quæ sunt principatus *supra Anasum* insignia (15). Is anno 1157. ad Austriæ Duces, ob cessum Bavarix Ducatum, hereditario iure iam pervenerat: verum in dubio manet, quando & quis Princeps eiusmodi monetam ibi cudi fecerit. Illud ad extremum noto: typum posterioris nummi, *Buda* in urna repertum fuisse.

Moneta Ducatus Austriæ supra Anasum.

Num. XXVIII. & XXIX.

15

XV.

CERTUM exploratumque est OTTOCARUM II. Regem Bohemix, suis in sigillis scutum titulumque *Ducis Austria* frequentasse: at incertum hucusque manet, an nummos quoque in Austria, suo

De nummis OTTOCARUM Bohemix Regis, & Austriæ Ducis.

TOM. II. P. I.

g nomi-

(13) Vid. ibi, si lubet, Tab. v. ad XI.
(14) loc. cit. n. 13. in Frontisp. p. 17.

(15) Conf. dicta T. 1. Diff. IV. §. VII.

nomine & insignibus Austriacis conspicuos, cudi iusserit. Nullus sane huius generis typus in manus meas hactenus pervenit; quamobrem in aliorum doctorum virorum sententia permaneo: OTTOCARUM, donec Austriam tenuit, nummulis illis, de quibus iam memini, in commercio contentum fuisse; siquidem RUDOLPHUS I. Rom. Rex, eo devicto, ius monetale, a LEOPOLDO VII. & FRIDERICO *Bellicoso* Ducibus Austriæ constitutum, auctoritate sua roboravit, nulla mentione facta de nummis OTTOCARI, qui tamen vel confirmandi vel abrogandi fuissent. Egit quidem Cl. TENZELIUS (16) de nummo OTTOCARI, cuius delineationem ex gazis Gothanis humanissime ad me misit Vir Celeberrimus *Iulius Carolus Schlaegerus*: quin similem nummum, haud ita pridem in thecis Dom. a ROSENTHAL, Viri insigni benevolentia mihi coniuncti, conspicatus sum. Hic vero differt in nonnullis a typo OLEARII, quem TENZELIUS recenset, & amborum sententias infringit. Nam eiusdem moduli, de quo loquimur, nummus bracteatus ex argento probo representat thronum turritum, in cuius medio caput, diademate imposito, comparet: non *caput ornatum sub porticu turrita*. Epigraphæ quoque sic scripta legitur: REX. VTHAKARVS. seu potius, ut in epigraphæ sigillorum legitur: OTHAKARVS, non autem REX VTHAKARVS. Laudatus eruditissimus possessor a ROSENTHAL bracteatum suum, non OTTOCARO II. sed cognomini I. avo OTTOCARI II. tribuendum censet; propterea quod WENCESLAUS II. filius OTTOCARI II. nummos Bohemicos, quos *Grossos Pragenses* vocant, cudi curaverit longe perfectioris elegantiorisque formæ. Sed, ut res se habeat, bracteatus ille, de quo nobis hic sermo, proprie ad nummos *Bohemicos* pertinet, nihilque de insignibus *Austriæ* continet.

XVI.

HERMANNI Badensis, ac GERTRUDIS Austriacæ, eiusdem uxoris, nummus legitimus.

Num. XXX.

IN conquirendis porro nummis Austriacis, Principum a *Babenbergica* stirpe oriundorum, qui longe rarissimi sunt, egregia opera sua nos adiutavit Cl. SCHLAEGERUS, antea laudatus, cui multis nominibus me obstrictum esse, etiam atque etiam profiteor. Is enim ex gazis *Fridensteinensibus*, ad serenissimum Saxo-Gothanorum Ducem spectantibus, delineationem bracteati ex argento nobis transmisit, quam hic exhibemus. Nummum hunc, ut is litteris datis me docuit, antecessor suus, Vir Cl. *Christianus* SCHLEGELIUS, ad Babenbergicorum tempora referendum, iam censuit, idque scripto notatum reliquit. Ita vero est omnino; ad HERMANNUM Marchionem Badensem spectat, quem GERTRUDIS *Austriaca*, HENRICI V. Ducis ex gente *Babenbergensi* filia, anno 1248. secundis nuptiis maritum duxerat; quod ipsum coniunctæ in umbone parmulae ita clare indicant, ut hac in re nulli dubitationi locus supersit. Occasio huius typi haud dubie fuerit; quod, ut tradit HANTHALE-

(16) In colleg. mensl. P. x. an. 1698. mensl. Iulii. p. 633.

RUS (17): HERMANNUS per GERTRUDEM uxorem *Austriam ex parte obtinuit*. Verum cum iam tum anno 1250. HERMANNUS factis cesserit, GERTRUDIS vero ad tertia dein vota transferit, æra utique nummi intra annum 1248. & 1250. statui debet. Hæc de nummis Austriacis lineæ Babenbergicæ. Reliquum est, ut & de numismatibus ac nummis mnemonicis, qui nomini & honori Sancti LEOPOLDI Marchionis subinde dati fuerunt, hic ex occasione agam.

17

XVII.

NUMMOS, qui tempore LEOPOLDI *Pii* Marchionis in Austria cum si sint, nullos suppetere, iam ante monui; non tamen defuit posterorum pietas Principum, quin & Austriacarum provinciarum, iure hereditatis ad Augustam Domum spectantium, tum vero maxime Præpositorum Clauastro-Neoburgensium devotio, quæ subinde nomen Divi Patroni, impressa eius imagine, numismatibus ac nummis mnemonicis celebravit. Ut primum enim pius Marchio ab INNOCENTIO VIII. in album Sanctorum relatus erat (factum id quidem die VI. Ian. 1484.) tum reverentiæ lætitiæque plura in publicum edita sunt signa: subsecuti varii dein nummi & monetæ, effigiem S. LEOPOLDI referentes. Huius generis typos ab Archiducibus cum in Austria, tum in Tyroli cum icone S. LEOPOLDI in auro cufos, suis quidem locis exhibendos reservamus: hic autem Styrensem, Carinthiacumque eius commatis nummos proferimus, quos sequenti paragrapho excipient typi varii moduli, a sacris Præfectis Clauastri Neoburgensis, Sancto Fundatori subinde consecrati.

Nummi cum icone S. LEOPOLDI Marchionis Austriæ.

DIVVS. LEOPOLDVS. M. *archio*. Effigies Divi LEOPOLDI in pedes erecti. Caput Principis coopertum, & nimbo cinctum: facies barbata: corpus veste Ducum talari amictum. Dextera vexillum quinque avibus insignitum tenet: sinistra typum templi Clauastro-Neoburgensis. Ad pedes adiacent duo scuta, hinc *Austriæ*, ut dicunt, *veteris*, illinc *recentioris*.

Num. XXXI.

In averfa hæc legitur epigraphe: AVSTRIÆ. ARCHIDVCATVS. P. . . reliquæ litteræ exesæ, probabiliter vocem: PATRONUS quondam exprefferant. Dein ad inferiorem marginis partem in medio, conspicitur sigla ex literis H. & B. conflata, de qua mox dicemus. In umbone quaternio scutorum est: *Styriæ*, *Carinthiæ*, *Tyrolis*, & provinciæ *supra Anasum*.

Siglam illam ex litteris H & B compositam, potius pro loco officinæ monetariæ *Hartberga*, quam pro nomine monetarii habeo. Est autem *Hartberga* Styriæ inferioris haud ignobilis civitas, Hungariæ adsita, in qua CAROLUS Archidux Styriæ, senatoribus LUTHERI dogmate iam imbutis, & ideo loco motis, Catholicos subrogavit (18). Circa quæ tempora nummus hic forte in rei memoriam cufus fuerat. Ex officina certe Styriaca prodiit; quippe qui eius

18

TOM. II. P. I.

g 2

Du-

(17) Fast. Campilil. T. I. p. 929. seq.

(18) Vide *Ant. SOCHERI* Hist. provinc. Austr. S. J. P. I. l. VIII. p. 419.

PROLEGOMENON

XXII

Ducatus symbolum inter ceterarum provinciarum scuta primo, ac supremo loco exhibet. An vero usui communi postea destinatus fuerit, uti mox subsequens nummus Carinthiacus, definire nolim. *M. Imp. ar. pond. 2. drach.*

Num. XXXII.

MONETA. NOVA. CARINTHIA. Trias clypeorum, *Carinthia, Habsburgi & Tyrolis*: priori impositus Archiducum galerus. Postica sic habet: s. *sanctus* LEOPOLDVS 1518. Typus fere similis aduersæ nummi præcedentis. Epigraphe in paucis variat: sigla s. seu *Sanctus* pro voce *Divus* hic ponitur, & omiſſa littera M, æra Christi 1518. adscripta legitur. Schema huius nummi reperies apud *D. Job. Frid* IOACHIMUM (19.) cum annotatione: occurrere eiusmodi *Grossos* ab icone Divi Marchionis dictos: *Leopoldinos*, cum æra expressa 1510. nec non 1516. Eclypon quoque huius generis nummi cum posteriori æra signati exhibet Cl. Auctor (20): in eo a ceteris tantummodo differens, quod in aduersa vestis S. Marchionis non sit talaris, sed ad genua pertingat. In averſa epigraphe talis est: GROSSVS. KARINTHIE. Schema huius nummi nos quoque referimus in supplementis Tab. XLIX. num. xxv. *M. S. B. ar. pond. VII. cruciat.*

XVIII.

Similes nummi iussu Præpositorum Clauſtri Neoburgensis percussæ.

MEMORIAM S. LEOPOLDI, utpote auctoris & fundatoris sacræ Præposituræ Clauſtri Neoburgensis, ceteris frequentius celebrarunt in nummis eiusdem loci Reverendissimi Prælati, qui numismata varii moduli & metalli, icone Divi Marchionis conspicua, cudi fecere, eosque subin die S. LEOPOLDO sacra, tanquam mnemosynon, fidelibus concedere ac distribuere cœperunt. Quis illorum hunc morem, qui hodiedum perseverat, primo induxerit, nescius sum; attamen iam a longo tempore, ritum hunc, laude dignum, in usum transiisse, ex eo conicio, quod auctor Topographiæ Græcensis (21.) mentionem ingerat de nummis Divi LEOPOLDI, Græci iam tum eo in loco repertis, quo iussu FERDINANDI II. Imper. mausoleum excitabatur. Verum ex eorum descriptione colligere est, illos vix ab aliis differre, quos nos vidimus, & hic in medium proferemus, typos scilicet cum icone S. LEOPOLDI, quos Præpositi Clauſtri Neoburgensis honoris, reverentiæ, ac gratitudinis ergo subinde cudi curarunt; id namque produnt siglæ nummis impressæ s. l. id est: s. LEOPOLDVS, litteræ item initiales nominum DD. Præpositorum, de quibus sermo recurret. Huius generis numisma nullum vetustius reperi illo POLZMANNI, quod proin primo loco producam: sequentur inde x. alii typi, varii moduli, qui diversas siglas exhibent. Est autem dicti numismatis utraque pagina hæc:

S. AN-

(19) Groschen-Cabinet zweites fach. n. 10. p. 33. (21) Edit. Græci 1700. in fol. p. 64.

(20) Ibid. in supplemento 1. Tab. IX. n. 101. p. 102.

s. *anctus* LEOPOLDVS SEXTVS *Marchio* ARCHIDUCATUS AVSTRIÆ. Num. XXXIII.

Integra S. Marchionis figura. Caput pileo Ducali tectum : facies barbata. Toga talaris & pallium Principis, avibus, pansis alis, exornantur. Dextra tenet schema frontispicii Neoburgensis templi : sinistra vexillum, impressis quinque alitibus conspicuum.

BALTHASAR. POLZMAN *Præpositus* CLAVSTRI NEWBURGENSIS I. 5. 9. 2. Duo scuta iuncta capiti alato imposita : quod a dextris est, insignia continet *Præpositurae Neoburgensis*, illud a sinistris, tesseram POLZMANNI *Præpositi*. Superius imminet galea, imposita corona, cui vir insistit, dextra spiculum tenens : lacinias ornant mitra & pedum, insignia nempe *Pontificalia*, quæ ab INNOCENTIO VI. PP. anno 1359. ORTOLFO *Præposito* Claustrum Neoburgensis primo collata fuerunt.

DIVUS LEOPOLDUS *sextus* scribitur, erat enim vero, in ordine Marchionum Austriæ, numero *sextus*, sed eius nominis inter illos *quartus*.

Vocabulum *Archiducatus* accomode hic sumendum; provincia enim, quæ hodie Archiducatus est, eo tempore, quo LEOPOLDUS *Pius* illi præfuit, *Marchia Orientalis* nomen habuit.

BALTHASAR POLZMANNUS, cui insignem hunc nummum in acceptis referre debemus, priusquam Neoburgensem *Præposituram* adiret, Metropolitanæ Ecclesiæ Strigonienfis Canonicus & Tyrnaviæ Concionator fuit. Vir magni nominis & litteris celebris. Scripsit vitam, miracula & officium S. LEOPOLDI Marchionis. Obiit vi. Junii 1596. *M. BUOL. ar. deaur. pond. i. unc.*

Integra S. Marchionis figura : caput pileo Ducali ornatum : Num. XXXIV. corpus habitu Principum indutum, dextra templi schema, vexillum *Austriæ* sinistra tenens, additis siglis : s. L. id est s. *anctus* L. *Leopoldus*.

In postica nummi parte *mons Cetius* cum castro ad littus Danubii, in quo navis & via trabibus fulta comparent. Superne radii e nubibus prodeuntes, velum sambuco adiectum, subtus detegunt, ac velut commonstrant. Interiectæ litteræ T. P. C. nomen *T. home P. ræpositi C. laustri Neoburgensis* produnt, qui nummum feriri curavit. Postulatus is erat ad *Præposituram* ex Cathedrali Ecclesia Wiennensi Canonicus, I. U. Doctor, & Institutionum quondam Professor publicus, obiit XII. Nov. 1612. (22). De ipsa porro *Præpositurae* fundatione, quæ in postica nummi parte exprimitur, communis vulgi opinio est atque rumor: quod, cum LEOPOLDUS *Pius* Marchio eiusque coniux, nomine AGNES, aperta fenestra suæ arcis, prospexissent: contigerit, ut velum quo se tegebatur AGNES, vento raperetur, quod post novem annorum spatium, venaturam faciente LEOPOLDO, sambuco hærens, a vertagis inventum, eaque re LEOPOLDI animum augmento pietatis intentum, ad ædificandum in isto loco templum, constituendamque Ecclesiastici

g 3

OR-

(22) Vid. RISTELIUM in vita S. LEOPOLDI : mentionem quoque facit illius HANTH, *Wienn. münz.* p. 2.

ordinis societatem excitatum fuisse. Qualis noster de hac traditione historica sit animi sensus, alia occasione dicemus. De eodem argumento egit Cl. KOEHLERUS (23). *M. Imp. au. semiduc.*

23
Num. XXXV.

Idem fere typus, ac proxime præcedens; sed in ambiguo est, quem Præpositorum Claustro-Neoburgensium adsignificare velit prior illa, in postica nummi parte præfixa littera B. Duo namque in catalogo Præpositi occurrunt, quorum nomina a littera B. sumunt initium. Unus BERNARDUS *Waiz* sub FERDINANDO II. Imp. Visitator generalis Canonicorum Regularium in Austria constitutus, qui diem extremum clausit VII. Apr. 1643. Alter BERNARDUS *Schmeding*, pariter Præpositus Claustro-Neoburgi, hic vitam posuit XI. Nov. 1675. (24). *HANTH. W. m. ar.*

24
Num. XXXVI.

Forma quadrata, cui impressus orbis, quo continetur in octogono solita *s. ancti Leopoldi* effigies in aduersa. Aversæ vero scutum exhibet quadripartitum, cui in medio incumbit parmula iam obliterata, clypeo autem superimposita insignia *Pontificalia*. Ad latera sigla B & P C BERNARDUM *Præpositum Claustri* Neoburgensis denotant. Eiusdem BERNARDI binos alios huiusmodi typos teneo, qui non nisi forma orbiculata differunt, & in parmula, medio clypeo imposita, *fasciam Austriacam* dilucide exprimunt. Sed, uti in nota ad præcedentem nummum monui, me latet, an typus iste BERNARDO *Waizjo*, an vero cognomini *Schmedingo* tribuendus sit? *M. S. B. ar.*

Num.
XXXVII.

Anticam nummi huius partem iam recensuimus. Postica scutum præbet quadripartitum, imposita parmula media Præposituræ *Claustro-Neoburgensis*: primus & quartus quadrans leonem erectum, secundus & tertius dimidiam rotam molarem ostendunt, quæ insignia erant RUDOLPHI, cognomento *Müller*, Præpositi Claustri Neoburgensis, cuius nominis litteræ initiales R. P. C. id est: *R. udolphus P. repositus C. laustro Neoburgensis* impressæ sunt: Fasces Neoburgi habuit ab anno 1644. usque ad annum 1648. unde æram nummi colliges. *HANTH. W. m. au.*

Num.
XXXVIII.

Typus assimilatur, nummis quorum ectypa supra num. XXXIV. & XXXV. dedimus: sed in aversa occurrunt sigla, a præcedentibus diversæ, A P C, quas ita lego: *A damus Scharrer Præpositus C laustro-Neoburgi*. Vir erat magni nominis, quem ob insignem religionis ardorem & facundiam ipsa quoque aula Cæsarea est reverita. E vita excessit XIII. Febr. 1681. Alius porro in Præpositorum catalogo occurrit, ANDREAS *Mosmiller*, cui sigla illa A tribui posset. Hic ab anno 1612. usque ad annum 1629. præfuit. *M. S. B. ar. pond. 1. dr.*

Num. XXXIX.

S. L. id est *s. anctus Leopoldus*, qui & habitu Principum ornatus, ad genua usque fistitur. Caput nimbo cinctum, & pileo Ducali operatum. Sinistra typum templi *Neoburgensis*, dextra vexillum *Austriæ* tenet. B. A.

(23) *M. B. L. P.* VII, p. 361.

(24) RISTEL I, c. p. 212.

In postica *B. eata A. gnes* UXOR S. LEOPOLDI cum corona regia, & velo capitis volante: dextra sustinet schema templi, sin. sceptrum gerit. Subtus mitra, pedum & siglæ A P C quæ nomen *A dami Præpositi claustrî Neoburgensis*, ac proxime præcedentis nummi auctorem cum insignibus adsignificare videntur. Placuit Reverendissimo huic Præfuli, in postica numifimatis parte memoriam quoque Beatæ AGNETIS, uxoris S. LEOPOLDI, celebrare. Quo autem typum AGNETIS augustiorem redderet, illam sceptro & corona exornari iussit; quibus signis adsignificare voluit, eam ex Augusta Suevorum gente, HENRICO IV. Imp. patre, oriundam esse: schema quoque templi *Neoburgensis* sustinet; ut adiutrix factæ foundationis demonstraretur. Quin memor fuit auctor, velum capiti adponere, ut hac ratione, quæ cum velo acciderint, commemoraret, sed de his nos iam supra mentionem fecimus. *M. BUOL. ar. deaur. pond. 2. dr.*

In adversa epigraphe: *s. anctus LEOPOLDVS.* S. LEOPOLDUS habitu Principum indutus, barbatus & pileo Ducali ornatus. Dextra typum templi *Neoburgensis*, sin. vexillum *Austriæ* tenet. Num. XL.

In averfa *B. eata A. gnes* UXOR S. LEOPOLDI sistitur, corona regia & pallio ornata, ut in num. præcedenti. Ad latus eius dextrum mitra cum pedo, quæ sunt insignia *Præpositi*, qui nummum hunc fieri fecit, omisso vel iam exoleto eius nomine. Typum tamen hunc ob formæ oblongæ similitudinem, quam cum priore habet, hoc loco referre placuit. Tribuendus forte est Reverendissimo ERNESTO Præposito, qui æquali fere typo & forma nummos huiusmodi mnemonicos excussos dedit, quorum ectypa quædam hic sequuntur. *M. S. B. ar. pond. 2. dr.*

s. l. Id est: Sanctus LEOPOLDUS. Eiusdem fere formæ cum priori; sed comitior hic non nihil, & integri nominis loco, siglas refert. Num. XLI.

In postica *B. eata A. gnes*, fere ut num. præcedenti: A dextris subter mitram ac pedum litteræ *E P Ernestum Præpositum*, qui ab an. 1707. Claustrum-Neoburgi præfuit ad annum 1749. denotant. Confer dicta ad nummum præcedentem. *Ibid. ar. deaur. pond. 2. dr.*

s. anctus LEOPOLDVS. S. LEOPOLDUS ambabus manibus schema templi sustinet, reclinato ad humerum *Austriæ* vexillo. Num. XLII.

B. eata AGNES, ut supra. In segmento siglæ *E: & P* inter insignia *Pontificalia*, iam antea laudatum ERNESTUM Præpositum indigitant. *M. BUOL. ar. pond. 2. dr.*

s. anctus L. Leopoldus. Integra figura, ut num. xxxiv. & sequentibus. Num. XLIII.

In averfa siglas *E P C Ernestus Præpositus claustrum-Neoburgensis* denuo interpretor. Scutum cum insignibus Præpositi, quadripartitum, cui parmula media incumbit, tessera *Præpositura* impressa. Medio scuti imposita est mitra inter pedum & gladium. In hac postica nummi parte exemplum translatum est a POLZMANNO & RUDOLPHO, qui, uti num. xxxiv. & xxxvii. vidimus, insignia sua gentili-

tili-

tilitia pariter exprimi curarunt: sed qui gladium, *iurisdictionis* signum, Pontificalibus insignibus adderet, quantum ex adductis hactenus typis videre est, primus hic erat ERNESTUS Præpositus.

PROLEGOMENON TERTIUM GENEALOGIA HABSBURGO-AUSTRIACA IN NUMMIS.

I.

Dicenda.

Visis, qui hodie supersunt, Ducum Austriæ, stirpis *Babenbergicae*, nummis, ducimur iam ab amœno numismatices studio in gazas Augustæ Domus *Habsburgo-Austriacæ* locupletissimas: quæ Heroum memoriæ consecrata omnis generis numismata, nummos, monetas, ex auro, argento, ære conspicienda contemplandaque, Augustali sane liberalitate nobis suppeditant. Ne vero tanta nummorum multitudo confusionem gignat, instituti nostri memores, bina duntaxat eorum scrinia, illaque genealogica, hacce tractatione aperiemus. Ac primum quidem illorum tantummodo unum numisma, sed exoticæ magnitudinis continet: in quo cernenda, uno quasi adspectu, integra maiorum series, ex quibus hodierni Archiduces originem trahunt. Alterum distinctis nummis, in theca adservatis, idem argumentum completitur. Itaque ex his ambobus monumentis primam & inchoatam saltem de Augusta gente Austriaca intelligentiam Benevolus Lector, ut quidem bene sperare iubeor, non sine animi voluptate, mente concipiet.

II.

Schema Genealogiæ Habsburgo-Austriacæ in nummo alchymistico.
TAB. II.

ECce tibi in nummo, quasi in nucleo, integram *Habsburgo-Austriacorum*-progeniem, a PHARAMUNDO I. Francorum Rege, ad LEOPOLDUM I. Cæsarem Augustum usque deductam. Sed prius ac iconum in eo expressarum contemplationem institutam, operæ pretium erit, rarissimum hocce numisma curate describere. Adservatur illud in ipsis gazis aulæ Vindobonensis, armario secundo, ex catena, æqualis metalli, pendens. Figura est oblonga, seu ovata: altitudine æquat pedem unum & digitos duos, cum dimidio: latitudine pedem unum: crassamento autem uncialem duplicem vix superat. Pondo librarum XIII. & trium unciarum seu XXVI. marcarum & trium unciarum, mensuræ & ponderis Vindobonensis. Superior eius pars alba litteris A A A distincta, argentum indicat, reliquum numismatis flavidum punctis interstinctum, notat aurum. Utrumque metallum in locis, littera B notatis, probatum fuit. An probum sit repertum, mihi examinare non licuit: nec quæstionem ingredi hic lubet: an arte alchymicæ metalla ignobiliora tincturis evehi, atque eum ad gradum nobilitari possint, ut ab aurariis tanquam verum, probum ac legitimum aurum argentumve habeatur?