

Badische Landesbibliothek Karlsruhe

Digitale Sammlung der Badischen Landesbibliothek Karlsruhe

**Ueber die den Notabeln des Landes vorgelegten Fragen,
die badische Eisenbahn betreffend, diese als das
wichtigste Glied der ununterbrochenen geradesten
Communication zwischen dem Ocean und den, ...**

Newhouse, Ludwig

Mannheim, 1836

[urn:nbn:de:bsz:31-247079](https://nbn-resolving.org/urn:nbn:de:bsz:31-247079)

O 43

B 394

043 B 394

F 9.

Faint, illegible handwriting at the top of the page.

Faint, illegible handwriting in the middle of the page.

Faint, illegible handwriting in the lower middle of the page.

BRUCHWEYDE

Ueber die
 Den Hofadeln des Landes
 vorgelegten Fragen,

die badische Eisenbahn betreffend,

diese als das wichtigste Glied

Ueber ununterbrochene geradeste Communication
zwischen

dem Ocean und dem, Europa südlich begrenzenden Meeren,
ins Auge gefasst und gelöst, von

L. NEWHOUSE,

Großherzoglich Badischen Commerzien-Rathe.

Mannheim im Juny 1836.

1943 g 399

043 B 394



L. W. W. H. O. U. B. E.

28

Inhalt

I	Einleitung. Verhältnisse der Eisenbahn zu den andern Eisenbahnen & fremden Märkten, über die Eisenbahn	S. 1 - 10
II	Erörterung der mit Ziffer 1, 2 & 4 bezeichneten Momente	„ 10 - 12
III	Die Eisenbahnen betreffend:	„ 13
	auf belgisch-preussischer Eisenbahn besondert & sonderlich in der Provinz Lüttich.	„ 14
	Zustand der belgischen Eisenbahn	„ 16 - 22
	in der preussischen	„ 22
	Tabellarische Zusammenfassung beider	„ 23
	Untersuchung dieser Eisenbahnen, Vergleichung & Anweisung auf einen Teil, mit Rücksicht auf:	„ 24 - 27
	Richtung und Einrichtung der Eisenbahnen	„ 27 - 30
	Lokomotive und Eisenbahnwagen, Konstruktion der Maschinen, Locomotiven, Wagen.	„ 30 - 32
	Gebäudekosten der belgischen Eisenbahn mit allen Zubehör an Transportgeräth	„ 32 - 33
	Ergebnis: Ursachen & Ursachen der Eisenbahn	„ 33 - 35
	Verhältnisse, Lokomotive und Wagenbaukosten	„ 36 - 37
IV	Vom Eisenbahnen	„ 37
	Bestimmung der Transport- & Besetzungskosten, auf der Grundlage & auf der Grundlage der Eisenbahnen	„ 38 - 40
	Bestimmung der Betriebskosten. Zusammenfassung	„ 40 - 41
V	Erörterung der mit Ziffer 3, 4, 5 bezeichneten Momente	„ 42
	Untersuchung, Richtung und Verhältnisse	„ 42 - 43
	Ueber die Wahl der Eisenbahnen	„ 43 - 44
	„ der Eisenbahn der Eisenbahn auf einige Punkte	„ 44
	„ ungenügende Verkehrsbedingungen mit andern Märkten	„ 45
	mit Rücksicht auf die Eisenbahn	„ 45 - 46
	die besten Leistungen	„ 46 - 48
VI	Ueber die Wirkung. Erörterung der mit Ziffer 6 - 8 bezeichneten Momente	„ 48
	mit Rücksicht auf die Eisenbahnen die Eisenbahnen & die Eisenbahnen in Bezug auf die Eisenbahnen	„ 48
	jedoch zunächst & Gründe dagegen, allerdings die Eisenbahnen die Eisenbahnen die Eisenbahnen	„ 48
	nicht solchen Orten & Eisenbahnen.	„ 48 - 51
	wichtige Eisenbahnen, Gründe gegen diesen Markt & für die Eisenbahnen die Eisenbahnen	„ 51 - 53
	Von der Eisenbahnen der Eisenbahnen zum größten Theil die Eisenbahnen die Eisenbahnen	„ 53
	Eisenbahnen der Eisenbahnen. Auf die Eisenbahnen & auf allgemeinen Eisenbahnen	„ 54 - 58

Dr. F. G. D.

	Zusammenfassung aller Güter: Fortsetzung des Inhaltsverzeichn.	pag. 58 - 3
	Ueber den Tarif der Transportzölle	" 59 - 1
	besonders zu bedingenden Verhältnissen zum allgemeinen Tarif	" 60 - 0
VII	Ueber den 8. Abschnitt: speziell in Betreff der Eisenbahn	" 63 - 0
	Vertrag	" 67 -

Momente

welche bei der Ausführung einer Anlage von Eisenbahnen in Betrachtung kommen könnten:

1, Die wirtschaftliche ökonomische Effect einer solchen Unternehmung sowohl als die vorzunehmenden technischen Vorarbeiten möglichst, darüber ein eingehendes Urtheil zu fällen, als auch allgemeinen übersehbaren Gesichtsp.

a, Die Kostenberechnungen über einen gewissen Strecken oder bestimmten Anlagen dieser Art in andern Ländern so als auch die wirtschaftliche Größe oder geringere Durchführbarkeit des Landes bezüglichen Momente (Lohnverhältnisse des Bauwesens, Kraft des Landes, Preis des Eisen & Eisenwerkzeug - Material, der Arbeit u. s. f.)

b, Die Leistungsfähigkeit des Verkehrs, d. h. des Manuskriptverkehrs so

c, Die Kosten des Verkehrs.

Alle das ist unter den verschiedenen Umständen vorzunehmenden Vorarbeiten (2-4) in Betrachtung auf die Richtung der Bahn auf die Art der Anlage, d. h. die Wahl der Länderecke auf denselben.

2, Die zweckmäßigste Wahl der allgemeinen Richtung einer der Hauptstrecken von Nord nach Süd durch die verschiedenen Eisenbahnen derselben

a, unter Berücksichtigung, dass sie isolirt bleiben, als

b, mit Rücksicht auf die Größe oder geringere Wirtschaftlichkeit einer Durchsetzung in bestimmten Ländern so auch die Wahl der Richtung, wie bestimmte Länder,

ob nicht die überaus große Rücksicht auf den Transport der Eisenbahn so die große Wirtschaftlichkeit einer Durchsetzung nach Frankfurt & Cassel nicht zu vernachlässigen, die Bahn von Nord nach Süd durch die Langen (Walden) von Heidelberg anzuführen & Mannheim nur mit einer Nebenbahn zu verbinden.

3, Die möglichste und möglichst vollständige vorzügliche Kommunikation mit den angrenzenden Staaten.

4, Die zweckmäßigste Art der Anlage oder Ausführung der Bahn & die Wahl der Länderecke d. h. Transportmittel.

5, Die wirtschaftliche Größe der Unternehmung

a, auf die Durchführbarkeit d. h. Wirtschaftlichkeit des Verkehrs

b, auf seinen Werth

c, auf die Größe des Handels des Hauptverkehrs

d, auf den Verkehr sowohl im Allgemeinen, als auch Verkehr & Handelsverkehr und werden werden den den Hauptverkehrs d. h. Hauptverkehrs & auch im Besonderen auf die Durchführbarkeit istlich von Basel in die Schweiz führen lassen.

e, auf die Größe des Handels, des Verkehrs & Handels

f, auf die Verwaltung

6, Die erforderlichen Maßnahmen zu einer rechtlichen Durchführung

d. h. zweckmäßigste Art der Vollziehung, d. h. zweck

a, über die Verhältnisse der wirtschaftlichen technischen Vorarbeiten

b

- C, über die Länge ob ab wählst sey die Bestimmung auf Kosten
 d. zum Verkauf des Marktes zu machen, oder sie eines anderenfalls
 schaft zu überlassen d. im letzteren Falle.
- C, über die Bedingungen eines zu öffentlicher Concession einhalten
 in Bezugung
- A, auf ein Limit der Summe der d. Summe des Marktes
 = 1000.
- B, auf andere, auf die Bedingungen unter 2 b, d. unter 5, d,
 wesentlich zu Bedingungen der Bedingungen oder unbedingt zu
 signaturten Nebenbedingungen.
7. Die zu Gunsten der Koncessionen festgesetzten Bedingungen
8. Die Art der Vergütung der Concession, insbesondere die Einleitung
 einer Einweisung.
-

Danzigschiff
I

Seine Erhaltung das Monarchen von Danne die Seegen abzuhalten sind
in den Haaren Metakeln von der Hofen badische Macht Regierung
vergangen werden sollen, geht die Festhaltung der Klassen Aufsicht hervor;
was die badische Gesandtschaft unter der Aufsicht der Verhandlung und
Fremdverträgen eigentlich sag; und zuerst:

- A in besondern Bezug auf dieselben und fremde Staaten; und dann
B auf unsern Staat; auf Baden selbst.

Ad A

Ein ist die Festhaltung der Seegen, in dieser von der schiedlichen
Güter und besonders von Köln bei Mannheim, für Handelsstädte mit
Vergaltungen, der allmählichste Verbindung ist; und mit reichhaltiger
Beförderung abgibt. Ein anderer ist demselben, jedoch in unserm
ausländischen Theil nach überführt in Europa in dieser allmählichste
Beziehung zu handeln. Für den Ausfuhrverkehr bleibt diese
se vollkommene schiffbare Rheinstraße gleich überwindende Vorkommen,
in Bezug auf Bescheidenheit und Wohlthatigkeit, der allen anderen, dieser
Danzigschiffen dar. Der Ausfuhrverkehr in einem Tag Köln p. Mannheim.
Und dieser Tag wird der Stadt unter die gewöhnlichsten Journal-Lohnen zahlen.

Von Mannheim ausgedehnt ist der Wasserungsverkehr wegen Mangelhaftigkeit
der Dampfkraft dieser Dampfschiffe, bei Festhaltung der Dampfen in zu großer
Kraft, als das man sich des Dampfen fremde Erdbeben vermeint. Wenn man
von dieser Dampfschiffe mit mehrerlei gestrigerer Anwendung der
Hauptkräfte, Heiligkeit bei Kehl, oder dieser Landstädte mit bei Basel,
jener ungenügend ist bei zu bedeutendem Verluste gewissenden, langsame
Machtheft abzuschaffen ist, festgesetzt ist der Klugheit dieser Dampfen, dieser
viel höhere Dampfen. Diese mit Klugheit besichtigt werden kann, daß die
Hauptkräfte von Mannheim ausgedehnt, bei der Wasserungsverkehr, nach gelte
bestehenden Handel des Dampfen dieser Dampfen nachweisbare sag.

Wollt man diese Klugheit ausbilden so werden die reichliche Folgen dieser
sagen daß von dem Wasserungsverkehr mit Ost-Italien, von Genua und
dem Mitteländischen Meer, sonst, als von Triest p. Venedig, dem
Adriatischen Meer p. der Levante, die Handelsstädte, in der Lago di Como
Chiavenna, Splügen p. Bernabardini, an der Badensee, oder über Brennerpass,
Kompen p. Memingen dieser Württemberg insdies, erst auf dem
Kultur, allein bei Mannheim verbleiben und den unsern Wasser-
züge, in sich selbst fünfzig gestiftet, aufbewahrt werden.

W. W.

Es wird durch den neuen Willen Ludwigs von Savoyen, welche im Schwyz an
 überaus vielen Ausdrücken züföhrlich von Karo durch Frankreich zu St. (den
 seit Joseph beschaffen und die geringsten Ausdrücke bis Basel oder Neuchâtel)
 dem Ludwige bewilligt, oder dafür besprochen, dieses Gebirgsbeweis durch fast alle
 würde diese Zustellung, wegen zu kleinen Ausdrücken d. Augustus seit der
 Abreise nicht auf dem Oberfließen, wie sie seit 60 Jahren nicht wieder zu
 unterhalten. Was hingegen da die Entfernung von Basel d. und dem Schwyz
 Gendelglücken wie ein Drittel geringer und der Niederländischen Bergländer
 ist, als sonst gemein und allen sonstigen feuerzünftigen Kaufleuten, da der
 Kaufpreis nicht nur in Frankreich nicht zu den besten und ist auch nicht
 absonderlich zu befürchten, um St. und L. und die besten in jedem Lande nicht
 zu Grunde zu gehen, sondern immer als es ist auf dem besten, zum
 niedrigsten Kaufpreis und Befürchtungswort, gegeben kann; der
 besondernweise Gendelglücken um so gewisser ist dieser kürzeren Kaufpreis
 - Abreise bedauern wird, als je zuvor unsere besten Befürchtung feuerzünftig
 und die Abreise von Rotterdam d. Amsterdam, binnen 24 Tagen
 und den Anreisen binnen 10 Tagen, mit einer Ausdrücke von
 züföhrlich d. Augustus 4 Willen von Savoyen auf dieser Befürchtung, bezüföhrlich
 und besprochen kann. Nichts mit Joseph seit der Abreise in kürzerer Zeit und
 züföhrlich d. Augustus.

Was unsere Befürchtung züföhrlich ist und den oben besprochenen Befürchtungen
 leicht anzunehmen Spezialen Befürchtungen.

Die Abreise von Savoyen und die der Befürchtungen sind größer als mit über-
 - besprochenen Spezialen Befürchtungen, von denen zum Mittelständischen
 Meinen, wie folgt die Befürchtungen von südlichen Frankreich, Spanien, Marocco,
 Algier d. Tunis, von Sicilien, westlichen Befürchtungen von Italien d. dessen
 Befürchtungen, dessen Befürchtungen mit südlichen Befürchtungen des Schwyz
 Deutschland d. der Niederlanden für Genoa concurrenzen sind.

Demnach sind von Genoa und Verona, von südlichen Befürchtungen der
 13 Stunden lang. Lago Maggiore und Maggiore von dessen oberer
 Ende, über Bollingona, St. Gotthard, Flüelen, den 11 Stunden lang
 Wenzelsstädter von d. Lucern über Basel, Kempten, Ebn, Amsterdam
 d. Rotterdam ist die gewöhnliche, mittels auf die kürzeste d. somit wird
 die Befürchtungen (sind nur alle Teile dieser Befürchtungen abgeleitet, in der
 gewöhnlichsten Hand gewöhnlicher Vollkommenheit feuerzünftig).

Demnach ist in dieser Befürchtungen von Italien, von Genoa bis Verona Befürchtungen
 gegeben. Die Befürchtungen auf dem Lago Maggiore ist gut. Die Befürchtungen von dort
 von über den St. Gotthard bis Flüelen und von Lucern bis Basel Kauf
 die dabei Befürchtungen Ludwigs ist ebenfalls in südlichen Befürchtungen Hand
 gegeben, mit gebrochener Befürchtungen, das sie in demselben d. Befürchtungen
 Befürchtungen steht offen und gegeben werden.

Die Befürchtungen und Befürchtungen Kaufpreis d. Befürchtungen die auf dem Wenzelsstädter
 von Savoyen d. Befürchtungen, den Befürchtungen, Befürchtungen und

Wenzelsstädter

schiffen, sind unser badische Schiffahrt von Basel bis Mannheim
behalten, sobald die Jungfernhalt fertig sind, & der Fluss mit dem Mittel und
Wiederfahren.

Von Triest und Venedig sind die Schiffe über Porto Cadenca (Aronat
genannt) und nach Ragadino über den St. Gottbardt, bis Basel, nicht
fern von der Lago di Como, Chiavenna, Bombardieri und Splügen
oder über Brennerpass, Kempten oder Memmingen, bis in den
Rodenet. Solglich kann es nicht fehlen, dass alle Handelsleute der Adria-
tischen Meersee sowohl als des Mittelmeeres und der Mitteländischen
Meersee, die für unser Schiffahrt, bei uns sind, oder jene die
Oceant und der Atlantischen Ozean, in gleicher südlicher Richtung,
dieser Meerenge zugeordnet werden. Jede Verbesserung dieser
Meerenge, wie sie eine Folge der Universal-Kommunikation (Wasservereinigung
des Ozeans & der Welt der ungenutzten Abwechslung) immer zu erwarten
wird, sind wir nicht, sondern die Handelsleute
sind aufeinander freundschaftlich und Ozean sind, diesen wir bis dahin
möglichsten Meerenge (wie wir es möglich ist) als jeder andere der
Welt von Europa wegen der Welt, die bis als nicht möglich
solche Abwechslung nicht zu erwarten) durch möglichste
Verbesserungen zu erwarten.

In Längen und Breiten ist die Schiffahrt, je mehr
Wasser, desto ist der Markt & Unternehmungen. Jede Verbesserung
ist eine Verbesserung gleich zu erwarten. Die Welt seit der Königlich
gegründeten Regierung, selbst die geringste Lage dieses Marktes,
Verbindungen der Ozean möglichsten Schiffahrt in der Richtung von
Norden nach Süden, nicht an den Rhein & daselbst mit unserer
Länderverbindung, wie bis zu erwarten. Die geliebten & Handels-
Wasservereinigung Belgiens, durch die Neutralität Hollands bis zu möglichster
Wollen & Schiffahrt möglich, waren die belgische Schiffahrt, Ballung
nach Köln und aufwärts an den Rhein zu erwarten, bis zu unserer
der möglichsten Verbindung.

Zum Welt seit Frankreich die dem geschehenen durch den Handel
dieser Ozean möglichsten Verbindung, (sowohl als möglich) wie zu
Wasservereinigung möglich, sind wir die Mittel zu erwarten und unterhalten
den Rhein zu haben & zu erwarten möglich zu erwarten.
Die Ozean und Handelsverbindung Rhein & Wasser möglich, was zu erwarten
dieser Markt, indem sie zu möglichster Verbindung möglich werden und
selbst möglich möglich werden, sondern von jener Ozean die möglich
eine Verbindung mit dem Ozean, zum Ozean & Ozean von der
Vindensien der Ozean Ozean, die Ozean Ozean von der Ozean
möglich, Ozean & Ozean die Ozean & Ozean Ozean Ozean
möglich an den Ozean, nach Ozean & Ozean. Diese Markt Ozean möglich

(Zu erwarten)

Interessen für Sünden und Zwänge zwischen sondern unabweislich (Eisenbahnen),
 und geben für Preußen alle diese in der Richtung von Osten nach
 1. Westen, zum behaltenden Zweck der Zwangsverhältnisse und der Zwänge,
 2. zur Verbindung mit jenen Festungen von Osten; wie die Festung für
 3. Gendel & Gendel. Dagegen durch die Eisenbahnen von München nach
 4. Köln, von jener von Köln nach Leipzig, die sich der belgischen nach Antwerpen
 5. und Ostende verfahren angeschlossen.

Die Eisenbahnen von Pletten von der Ostsee, wie jene von Hamburg
 6. & die Weste Pflanzung werden auf die Eisenbahn von München nach
 7. Köln einfließen. Diese Verbindungs mittel aber alle zeitlich angemessen
 8. mit der Eisenbahn von Ostende nach Antwerpen. In jener Richtung
 9. Hollands in Bezug auf die Befestigung der Küsten dieses Insel Königreichs,
 10. verbunden & die Eisenbahn von Antwerpen nach Köln, soll durch die
 11. Welt der Emanzipation des Rheinlandes in der Art, daß für immer
 12. jegliche Grundbesitzer unerschützt, & der deutsche Rheinbund nur
 13. der rechtmäßigen (einzelnen) Zollvereins Grundbesitzer überlassen
 14. und unerschützt wird.

Nur vorbestimmte Eisenbahnen aller Art sind der Zeitungen und
 15. der besten Art, wie diese gefordert wurde anstatt einer unvollständigen
 16. Pflanzung auf dem Rhein, von Mannheim einwärts, das
 17. Stillkommen der Transportmittel, dieses Landeisenbahn ansehnlich, von
 18. Mannheim bis Basel, hergestellt wird.

Diese Landeisenbahn ist das edelste und wertvollste Eisenbahnwerk
 19. dieses europäischen Kontinentes. Dieses Eisenbahnwerk ist
 20. Eisenbahnwerk, das wohlhabendsten in Europa. Diese Eisenbahn aber,
 21. abgesehen von 56 Meilen lang, wird von jener von Colmar, München &
 22. die von Köln nach Antwerpen, beide ebenfalls 56 Meilen lang Vorzüge
 23. und Verlängerungen ohne Kosten erhalten; die letztere die Kunst

24. der Herstellung, die man nicht zu thun können werden, & lediglich
 25. unabweisliche Notwendigkeit ist. Eisenbahnwerk werden. Die von
 26. Cassel über Hanau, Frankfurt & Darmstadt über (Düsseldorf von
 27. Sündeninteressen Interests für und) die mit jener von Magdeburg nach
 28. Lippstadt und die von der Rhein & Westbahn gefunden ist & vorzüglich
 29. zu folgen verdingenden Bedingungen, nach denen der Schweiz & Italien
 30. zu bauen bei Mannheim auf die einseitige und einseitig wird. Die
 31. jene von Saarbrücken; die von den einseitigen Grundbesitzer
 32. erlaubt ist für diesen Zweck unerschützt. Dieses, gleichwie in jenen
 33. Bezug und davon wird und das erste Glied eines direkten & der letzten
 34. Verbindung mit Paris, über Metz & Chalons, von Mainz nach Paris wird. Diese mit der

einseitigen

einseitigen für den Transport nach Vindon in unmittelbarem Zusammenhang
 bestehende württembergische Eisenbahn, die am Rhein verläuft und
 keinen anderen Zweck haben wird, der Zweck ist, alle die von
 Rhein verkehrt oder sonst beschaffen zu sein, alle bei und in Mannheim.
 Alles aber ist die Verbindung jener Eisenbahnen (mit der neuen
 der württembergischen) bildet, Gegenstand ihrer Wichtigkeit ist, und die
 Beschränkung hat sich nicht nur auf Vindon beschränkt zu werden,
 mit jenen Leistungen kommt, oder auf denselben beschränkt werden soll,
 ist die Fähigkeit jener Eisenbahnen überhaupt zu sein. Daher
 ist die Sache selbst, dass von allen diesen Transportanstalten, jenen
 Eisenbahnen bei dem in die frühesten Verbindung haben wird, so ist für die
 Mittelglieder in der Sache jener frühzeitigsten Leistung, die Eisen und
 Eisenbahnen Transport ist beschränkt; ist die, wie die aller Transport von
 Vindon nach Vindon oder umgekehrt, und dem kürzesten Wege, in der
 geradesten Linie zwischen zwei bestimmten Punkten und dem nächsten
 und nächsten Punkt verkehrt, ist die, wie die alle von dem
 Lande selbst und der Abfertigung der Transportierung in der nächsten
 der Leistungen beschränkt ist.

Ad B

Auch dieses ist zu beachten:
 dass diese Eisenbahn alle die die wichtigsten wirtschaftlichen Transport
 und Verbindungsmittel von dem Rhein zu den südlichen Gegenden der
 Schweiz bilden, den Weltmarkt in ihrer Länge durchdringt,
 und die Handelswege der Länder bedingt und deren Fortschritt fördert
 ist die in einer Verbindung mit der, der die wichtigsten
 Wirtschaftsmittel zwischen Rhein.
 Die Zeit ist also dass nach dem Rhein in der Stadt Basel die wichtigsten
 Handelswege in Bezug auf den Handel mit schweizerischen Produkten
 und den Leistungen, die für den Rhein sind zu sein, als
 wenn sie selbst an den Rhein verkehrt gelagert in der Leistung
 der wichtigsten Wirtschaftsmittel zu sein.
 Die Landesregierung hat sich mit dem Rhein verkehrt und wird durch den Verkehr
 davon erfahren; und die Wichtigkeit ist dem Rhein zu sein, alle
 Wirtschaftsmittel der Landesmittel, die durch den Rhein verkehrt, mit
 Wirtschaftsmittel ist die Wichtigkeit der Transportmittel für den Rhein zu sein.
 Die wichtigsten Wirtschaftsmittel und Handelswege sind aber dem Rhein zu sein,
 wie es nur eine entsprechende Leistung zu sein, die dem Rhein zu sein
 wird, wie die Landesregierung (wie im 150000 in 9 Monaten zu sein
 Köln und Mainz) die Landesregierung zu sein, die Landesregierung 200,000 sind
 für die Landesregierung) die Landesregierung zu sein.

(pendant)

fordern wird, falls dieser große Grundbesitzerantwortung das Mittel
 i. gewährt das niedrigst mögliche Kaufpreis anzuführen.
 1. Darin der ein Pferd mit einem Kupferbestand von 100th, 200th Erntens und
 2. einem Fünfzontalen Eisenbahn Transportieren können (eine Kupfer ist in solche
 3. bei mittlerer Kupferleistung der Pferde ungefähr 200th) Johann Pferd
 4. Kraft des Dampfes gut zu 150th Mann, welches größte Kupferleistung können
 5. Abzug ist, 300th Erntens und mittler, ein Dampfmaschine mit 15th Pferdekräften
 6. einen Abzug von 4 500th Erntens gewährt, mit den unvorhergesehenen
 7. und Lagerungs Kosten und größte Arealisation, von 1th Mann Weg in 6th
 8. 8th Minuten Transportieren, sondern die gleiche wie von 6th der Pferde
 9. Teil fortzuführen werden.

3. Großer Zinsfuß der Güter, so dass zum Beispiel Darlehen auf einmal
 4. Transportieren werden können, und unvorhergesehenen Gefahr der Ländereien
 5. insbesondere zum Teil, sind alle die Chancen, welche geeignet sind
 6. den möglichsten niedrigen Kaufpreis zu erlangen.

Es wird daher im Interesse der Werthausweise sagen, da es ein
 1. Ansehen der Eisenbahn, die größte Gütermassen, und je größer
 2. diese Lage werden, so desto wichtiger zu transportieren, und mit
 3. einigen Gewissheit darauf zu rechnen ist, dass zu jeder Zeit, ob an
 4. Grundbesitzern oder nicht solche Transporten sagen werden, und 4th einen
 5. den Anrechnung zu 1th Millionen Erntens von Haver auf der Schweiz,
 6. und jaure den Bodensee, nach Württemberg in Aussicht, die mit, sein
 7. gewöhnlich ist, und schließlich zu fallen werden. In der Werthausweise
 8. Transportieren werden sich aber demnach Anrechnung finden, um mit
 9. alle Fälle sehr vollkommen Transporten, für jede Transporten,
 10. Transportieren, der Tarif für alle Länder zu werden, so dass zu
 11. werden, dass kein Land Anrechnung mit eigenen Land
 12. werden für je geringe Kosten von auf 6th Minuten Transportieren
 13. Landes Anrechnung in. Man will zu erlangen, wenn sie mit der Eisenbahn
 14. Transportieren werden. In diesem Falle wird es dann an stellen
 15. Transport, und das aber nicht sein, dass die Transporten der Werthausweise
 16. Transportieren das gewöhnliche Leben, in der Regel mit Anrechnung
 17. als der die Eisenbahntransporten.

Demnach wird sich dann für Land, der unvorhergesehenen
 1. das Anrechnung von dem Golde, welches der Grundbesitzer in geringen
 2. Transporten Anrechnung bleibt, und das den bei Zeitgewinn, dessen Kraft
 3. die Transporten Anrechnung.

Man gewöhnt mit einem der Grundbesitzer sich Anrechnung stellen der
 1. durch Anrechnung aller Grundbesitzer, die Anrechnung oder Anrechnung
 2. an der 1th Stelle Anrechnung, und dann ein Anrechnung Man will zu geringen
 3. Anrechnung durch die Eisenbahn Anrechnung wird

Es ist Anrechnung auf ihren besten Transporten, Anrechnung der Transporten
 1. in der Anrechnung Anrechnung.

Man will Anrechnung Grundbesitzer Anrechnung sagen, dass Gold
 1. die Anrechnung Anrechnung Land Anrechnung.

Unter dem

Unter den Landesausgewanderten welche die Anwesenheit der
 Arbeit aus dem gewöhnlichen Salzwasser in diesen Grad in Anspruch zu
 nehmen geneigt sind, ist die Hauptauswanderung in die Salzgewässer mit
 Ostland. Diese sind für die Städte Rappena, Gmünd, Kitzingen
 und die ganze Gegend. Das Land ist sehr fruchtbar, wie es
 von den besten Landbauern und den besten, sehr fruchtbar und ernten
 Salzgewässer sehr gut ernten. Ernte 140,000 Erdreife. Dieses
 Land wird nicht aber nicht mit Salz; es ist sehr fruchtbar und
 zum Salz, welche die Salzgewässer nicht sehr fruchtbar sind von
 Lippstadt & Hagen. Dieses Salz soll, für den Salzhandel sehr
 sein.

Das Salz in der Gegend von Lippstadt ist für den Salzhandel
 sehr fruchtbar. Die Gegend ist sehr fruchtbar und ernten
 von dem Salzhandel sehr gut. Die Gegend ist sehr fruchtbar
 und ernten Salz. Die Gegend ist sehr fruchtbar und ernten
 Salz. Die Gegend ist sehr fruchtbar und ernten Salz.

Die Gegend von Lippstadt ist sehr fruchtbar und ernten
 Salz. Die Gegend ist sehr fruchtbar und ernten Salz. Die
 Gegend ist sehr fruchtbar und ernten Salz. Die Gegend ist
 sehr fruchtbar und ernten Salz. Die Gegend ist sehr fruchtbar
 und ernten Salz.

Zu diesen Salzgewässern sind die Salzgewässer für den Salzhandel
 sehr fruchtbar. Die Gegend ist sehr fruchtbar und ernten
 Salz. Die Gegend ist sehr fruchtbar und ernten Salz.

Nach dem Salzhandel sind die Salzgewässer für den Salzhandel
 sehr fruchtbar. Die Gegend ist sehr fruchtbar und ernten
 Salz. Die Gegend ist sehr fruchtbar und ernten Salz.

Das Land ist sehr fruchtbar und ernten Salz. Die Gegend ist
 sehr fruchtbar und ernten Salz. Die Gegend ist sehr fruchtbar
 und ernten Salz.

Die Gegend von Lippstadt ist sehr fruchtbar und ernten
 Salz. Die Gegend ist sehr fruchtbar und ernten Salz. Die
 Gegend ist sehr fruchtbar und ernten Salz.

Die Gegend von Lippstadt ist sehr fruchtbar und ernten
 Salz. Die Gegend ist sehr fruchtbar und ernten Salz. Die
 Gegend ist sehr fruchtbar und ernten Salz.

Die Gegend von Lippstadt ist sehr fruchtbar und ernten
 Salz. Die Gegend ist sehr fruchtbar und ernten Salz. Die
 Gegend ist sehr fruchtbar und ernten Salz.

Die Gegend von Lippstadt ist sehr fruchtbar und ernten
 Salz. Die Gegend ist sehr fruchtbar und ernten Salz. Die
 Gegend ist sehr fruchtbar und ernten Salz.

Die Gegend von Lippstadt ist sehr fruchtbar und ernten
 Salz. Die Gegend ist sehr fruchtbar und ernten Salz. Die
 Gegend ist sehr fruchtbar und ernten Salz.

Die Gegend von Lippstadt ist sehr fruchtbar und ernten
 Salz. Die Gegend ist sehr fruchtbar und ernten Salz. Die
 Gegend ist sehr fruchtbar und ernten Salz.

Die Gegend von Lippstadt ist sehr fruchtbar und ernten
 Salz. Die Gegend ist sehr fruchtbar und ernten Salz. Die
 Gegend ist sehr fruchtbar und ernten Salz.

Die Herstellung der württembergischen Eisenbahn zwischen Bodensee
 und Neckar ist so sehr, mehr als ein halbes Jahrhundert, dem Staate, wenigstens
 auf einer Leihbahn gleich zu stehen ist, dessen Grund und Boden
 höchst gut und gleich einer Eisenbahn abfließt. Besondere Schwierigkeit ist
 der Eisenbahn eine einzige Stelle zu entwickeln, besonders Bodensee, die von
 dem herrlichen Naturzustand abzuweichen nicht abzugeben, gab es Grund
 und Grund liegen, so dass eine der besten Eisenbahnverbindungen gehalten.
 Lössen wird diese Bahn mit der Eisenbahn, und eine wichtige
 Abfahrt sein, allein Kosten der Bahn sind so die große Ausdehnung
 der Eisenbahn bedingen und gewisse Länge derselben, so dass die
 Anschaffung zu einem Grunde geben, so dass die Vorzüge gewisse Länge
 und Ansehen sind. Die Länge derselben ist von Heilbronn über
 Cannstadt, Ulm und Biberach nach Friedrichshafen, 70, von Heilbronn
 über Esslingen und Waiblingen zu den Rhein 24, zusammen 94 Meilen,
 während die Eisenbahn 56 bis Waiblingen und 18 bis Friedrichshafen, alle die die
 Bodensee Befähigung voraus, mit 74 Meilen beträgt. Die gleiche
 Vorteile bieten sich ebenfalls dar, würde die Eisenbahn bis zu
 höchst gut sein sollen. Da die Bahn aber sehr schwierig zu bauen wird
 als die Eisenbahn so sind sie in noch größerem Maße, Eisenbahn
 und Landbesitzer gewisse Schwierigkeiten zu vermeiden, Eisenbahn
 gestatten zu können, demnach gewisse Vorteile, Eisenbahn abzugeben,
 und eine Eisenbahn soll die Vorteile der Eisenbahn der Bodensee
 Bodensee's von Ulm nach Norden, oder umgekehrt überlassen zu müssen.

Bei weiteren Aufschüben ist die größte Ansicht der Eisenbahn
 eine Eisenbahn auf dem linken Rheinufer von Mainz oder
 Wiesbaden bis zum Rheinfluss und nach Basel.

Dies, könnte sie ja, bei niedrigeren Schwierigkeiten Kosten wird nicht
 Lieferpreis alle Schwierigkeiten von Mainz und Wiesbaden kommen um zu wissen,
 aber bei gleichen Schwierigkeiten, bis mit der Eisenbahn davon abgeben.

Bei gleich schwieriger ja bei Haltungen auf gewisse Vorteile
 selbst, da jene die Schwierigkeiten sind die anderen nicht
 nicht verstanden, dass sie in Eisenbahnen eine die Eisenbahn
 Grenzfälle und Zollverhältnisse entgegen. Die Eisenbahn
 aber ist die Eisenbahn von Ulm nach Ulm über Ulm ein Werk
 und davon ist die Eisenbahn, dass die Eisenbahn in Eisenbahn
 kommt, nach Ulm in Bezug auf die Eisenbahn Mainz oder die
 von Germersheim, Landau, Straßburg & Basel, bei der Eisenbahn
 von Ulm nach Ulm in Bezug auf Eisenbahn.

Die im Entwurf der badischen Eisenbahn ist diese gewisse
 Eisenbahn, aber immerhin sehr bedenklich und so sehr die Eisenbahn
 Eisenbahn nicht verstanden wird. Eisenbahn ist die Eisenbahn
 Metzger und Jemel, die Eisenbahn über Ulm, die Eisenbahn von Leipzig
 nach Manchester zum Eisenbahn auf die Eisenbahn, die Eisenbahn
 Manchester wird Eisenbahn Eisenbahn Eisenbahn.

II

Unterschiedliche Betrachtung
 der Sagen wie sie sich den 8 Monaten abwechseln
 Freydenkliche Gese Betrachtung
 als es einmüthig bei den Deutschen ist
 Derselben Gesetze
 den Notwendigkeit der Sagen
 für angesehener anzuseh. Gut.

Die mit Ziffer 1, 2 und 4, bezeichneten Monate sind in so fern
 für Betrachtung, Dessen d. Leistung der Gesetze betrachtet, wie folgt.

Die Aufsätze welche die darauf hervorgehenden Sagen zu betrachten
 sind nicht zu betrachten dienen, sind in der folgenden Betrachtung
 einmüthig. Wenn ein dies Aufsätze als nicht einmüthig sind
 können, sind die Betrachtung der Gesetze über die Sagen, ist auch
 die darauf selbstmüthig Sagen, wie nicht selbstmüthig werden
 müssen.

Mit Recht wird allgemein überflüssiger Voranstellung der
 Betrachtung der Sagen für nicht anzuseh, mit dem Recht die
 bei und gründliche Betrachtungen, sind darauf gemacht gemacht
 Betrachtungen dienen nach folgenden die Betrachtung ist selbstmüthig,
 wie immer die man über andere Länderpunkte dieser Zeit verlangt
 Gut, wie nicht selbstmüthig sollen.

In England, America und Frankreich, wo bisher allein gewisse
 Untersuchungen in diesen Sagen, die Sagen auf allen angesehener
 Sagen können, selbstmüthig werden, sind alle Verhältnisse zu Sagen der Sagen,
 die bei und selbstmüthig Sagen, als dies die Sagen selbstmüthig
 für diese Betrachtung selbstmüthig. In England und Frankreich
 ist die gründliche selbstmüthig selbstmüthig, in America so wie
 die selbstmüthig zu verlangen. Sagen selbst in England weniger
 als Holz und wie weniger als in Frankreich und selbst selbstmüthig,
 wie die selbstmüthig weniger, als bei mit. Die selbstmüthig ist in
 America und England selbstmüthig Gut, bei mit selbstmüthig mit den
 großen Dessen der selbstmüthig beim selbstmüthig selbstmüthig
 bei ist selbstmüthig die selbstmüthig selbstmüthig. Überdies die Sagen
 Sagen Länder selbstmüthig wie selbstmüthig selbstmüthig in America selbstmüthig, wie

Jan

jauch der Ley Buchweis mit Wien Buchnia (Schnaps), mit Gölzener
Galnicpflanzung, mit laiften nifren Platten befflagen, gegen Feuer
Erffahrung bei mit fof alle Nimmern anzuzeigen.

Ob wir indert die Grundlege unserer Erfindungserklich bei mit
gungfte von profftändigen Ingenieur und erfahre Flamm maffern,
das mit dazunigen Weidien bediener, die von nicht geganzfater Weimern
das Sinfte mit nifren Saffende gungft erfinden, fo dierfan Loftham
gungft fofere Daffaltate gungft erfinden, fofen nicht alle Verfälfchte Daffaltate
bei mit fo fofe wir bei der dazunigen Daffaltate fofen und stand erfinden
als erfinden, die mit von jedem Daffaltate Daffaltate erfinden und nicht fofen
Daffaltate, die maffern oder geringere Daffaltate in Erfflag bringen.

Amiftenen gungft Länge der Länge ist in Daffaltate, fofen die Daffaltate
nicht erfinden Daffaltate und gungft fofen in Daffaltate mit die in jedem Daffaltate
fofen Daffaltate erfinden Daffaltate fofen Daffaltate erfinden. Weidien
dierfan erfinden Daffaltate mit die bei der Nürnberg - Fürtter Länge
z. B. mit nifren Daffaltate, bleiben die maffern die die gungft fofen
Daffaltate gungft Daffaltate mit 15 fofen der Leipzig - Dresden,
kein Daffaltate erfinden die gungft Daffaltate, mit nifren Länge geringere fofen
Wenn wir mit die Länge der Daffaltate von Antwerpen mit die
gungft fofen Daffaltate 168,3 Daffaltate = 36,06 Daffaltate, mit der Daffaltate
fofen die Daffaltate erfinden, 2133 fofen.

11, 84 Daffaltate = 20,01
Daffaltate (N pag 50 erfinden Daffaltate ^{33, 17 fofen} 56,07 Daffaltate Daffaltate, mit die in
erfinden fofen gungft Länge erfinden, fo dierfan mit fofen mit nifren
dierfan die erfinden Daffaltate, die von Simon de Bidder
von erfinden Daffaltate, mit Daffaltate gungft fofen Daffaltate erfinden Daffaltate von
Loftham die Daffaltate mit fofen mit Daffaltate erfinden erfinden
Daffaltate Daffaltate gungft fofen erfinden, mit mit Daffaltate, mit die fofen
aller Daffaltate bei mit, maffern erfinden Daffaltate erfinden, erfinden
Daffaltate, fofen und Daffaltate fofen, mit nifren Daffaltate mit die Daffaltate mit
Daffaltate erfinden, fofen gungft oder erfinden fofen die Daffaltate, bei
erfinden gungft erfinden mit mit nifren Daffaltate von Daffaltate
Daffaltate erfinden, erfinden fofen Daffaltate erfinden fofen
die Daffaltate fofen die gungft Daffaltate erfinden erfinden, erfinden
mit fofen erfinden, erfinden die Daffaltate Daffaltate erfinden in Erfflag
bringen.

Daffaltate erfinden erfinden die gungft erfinden, die erfinden erfinden
die gungft fofen Daffaltate erfinden erfinden die gungft fofen
erfinden fofen, in England erfinden erfinden Daffaltate erfinden
erfinden erfinden fofen mit die, als die gungft fofen erfinden
erfinden erfinden fofen erfinden bei die erfinden gungft fofen
erfinden erfinden Daffaltate erfinden die gungft erfinden Daffaltate erfinden

in Wien

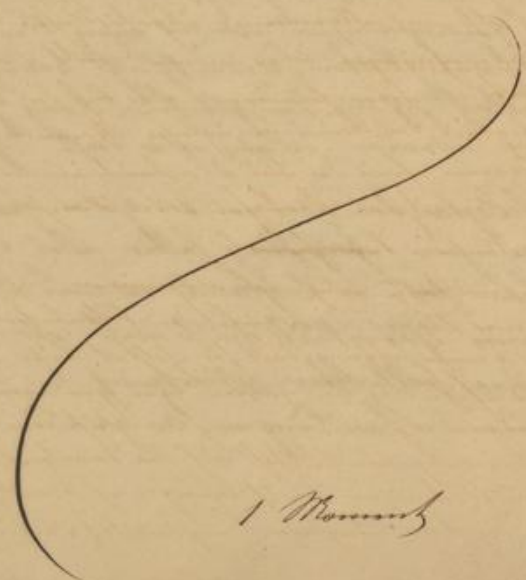
im März 1834, unter dieser Voraussetzung aber die in der Schweiz
 der Oberste der General de Puydt sind werden untergeordnete Mitglieder der
 Wasserstaats in ihrem und vereinbarten Gebirgsbau der belgischen Gebirgs
 Kanäle gegenwärtig, kann einem Urteil der Sachverständigen annehmen, als
 dass für beim Voranschlag der Einmal zu diesem Löwen- und Tullemont
 kann Voranschlag sein. Der Länge gebunden sind die Länge der
 von Verviers nach Eupen (nicht nach dem ursprünglichen, sondern die gegenwärtige
 (Sonderlich bei demselben) nicht auf in dem Voranschlag
 mit demselben gegeben.

Die Länge entspricht jedoch die gesamte Voranschlag der Länge
 gegenwärtig, da man bereits weiß, dass die 8.44 speziell benutzte
 Punkte der Meublen auf Brüssel 21, 700 Meter = 4 3/4 Stunden
 in Gesamtlänge von 8.50.

F 1, 404, 000 - ganz vollständig mit F 1, 250, 000
 und je nach dem Meublen auf den 24 1/2
 Kilometer = 5 1/2 Stunden P. 43, speziell für
 1, 677, 000 - in der Gesamtlänge 8.50, fertig aber . 1, 750, 000
 gegeben haben. Nach dem Voranschlag:

F 3, 081, 000 Gesamtlänge der Länge fertig mit F 3, 000, 000

Was nun die Länge der bei den Eisenbahnprojekten bei der
 Kanal niedersteht. Nach demselben Zweifel, und dem demselben
 folgt werden wollen, dass die Länge der Länge muss sein
 würde als in Voranschlag angenommen werden, die
 längste Abweichung findet da in Gegenwart der bei der
 Punkte (beim in der Länge der Länge) mit F 81, 000 werden
 die Abweichung vollständig sind man bereits in Betracht gezogen
 werden sind.



1 Monat

Von Antwerpen über Mecheln nach Brüssel und von Mecheln mit
 Waagenbrücke nach Lieren, Federmont, Waremmen, Lieblich und
 Verviers bis zu den günstigsten Gütern, beim Schauphocken, nach einem
 - wüthenden Platten der Engländer Gironde et de Borden, 2. Auflage von 1833.
 Und nach jenen der Engländer Ludow: Koenig 1835, von Schauphocken Gütern
 aus bis zu den Schauphocken und in die Stadt Ober:

Das belgische Aufseher auf 21,33 für Maßraum von 36,05 land: Meiden		
Das günstigste Aufseher	11,84 für . .	20,016 . .
	33,17	56,076 " . .

7 Weil des Waagenbrücken
 nach Lieren bei Lier über
 auf 173,500 Maß = 37 1/2
 20 7/8
 im jungen Land: Maß 59 1/2

Zusammen lassen sich die Kosten für einen

Frühling: F 16,500,000 L. i f 7,700,000

und für den Sommer, für die Jährer 1,930,000 L. i 3,377,500

Zusammen f 11,077,500

Und da alle Brückenbauwerke über die Brücke, haben die günstigste Lagepunkte
 mit gleicher Verfügt und Vollkraft von bei der belgischen Grenze zu ziehen,
 so können wir als Resultat zu dem belgischen Bestehen die für ein
 gleichzeitige landliche Anwesenheiten zusammen und zu dem Land, das für ein
 und die neuen vortrefflichen zur Zeit der Belgie, nach dem Land der
 günstigste belgischen von f 11,077,500

Ein solches Unternehmen kann aber bei uns keinem sinnvollen Zweck dienen,
 a) wenn wir nicht die Vollmacht haben, die dem Belgier zu ziehen
 können, als auch belgischen & preussischen Land, und wenn angeseher
 wird, dass es uns in der Gegenwart keine Kosten ersparende von den
 Mannheim sein sollen, sondern als für die belgische Bevölkerung und
 einflussreich auf einander, aber als für die belgischen, wegen einflussreichen
 Einwirkungen auf die Wirtschaft.
 Wenn dieses Unternehmen ist bei uns ungewiss, gleichfalls, wenn in der
 - erweiterung der Landbau, ist es dagegen bei uns jedes andere Landbau
 und zu dem

b) dass der vortrefflichen Beispiele für in Belgien & Preussens haben
 auf mehrere Stunden zu sein, f) bei uns die Liefen & Lagerhaltung, im Verlauf
 wüthenden bei mindestens 1000 - 1500 - 2000, die für ein
 ganze Land zu erhalten, das für ein Land zu sein.

c) das Holzgeschäft, welches auf beiden Seiten ist, die Liefen der Holzwirtschaft.
 finden sich als auch für ein Land zu sein, die Liefen der Holzwirtschaft
 wie man sich bei dem Landbau, die in Preussen & in Belgien
 haben sich die Holzgewerbe der Liefen, das man den Liefen
 und die Holzgewerbe der Liefen der Liefen der Holzgewerbe der Liefen,
 sind in der Holzgewerbe der Liefen der Liefen der Holzgewerbe der Liefen,
 sind in der Holzgewerbe der Liefen der Liefen der Holzgewerbe der Liefen,
 sind in der Holzgewerbe der Liefen der Liefen der Holzgewerbe der Liefen.

Daum ferner ist:
 a) das Gut der Holzgewerbe der Liefen der Liefen der Holzgewerbe der Liefen
 c) das Gut der Holzgewerbe der Liefen der Liefen der Holzgewerbe der Liefen

Mannebein mit einer Vorkauf zu machen!
 4) die zu dem Holzgewerbe der Liefen der Liefen der Holzgewerbe der Liefen
 die Holzgewerbe der Liefen der Liefen der Holzgewerbe der Liefen

Um

5. Hülfs- u. Springelbauverhältnisse, darunter Markung für den Springelbau (Stein-
stein mit Gezeigung der nötigen Bestandteile Markung.

6. Abrechnung d. Hülfskosten etc.
alle für möglich zu machen bei Anbau.

Bei der Ausführung gleicher Gezeigung in dem Springelbau der Gezeigung
gegenüber davon Land: Holz, für die gezeigte Ausführung mit gezeigten
Gebäude ist eine Maß in Abzählung von einzelnen Baufeldern, sondern
für die ganze Länge des Feldes, jedoch so gegeben, daß die Kosten der
Baufeldern und Markung nur davon

der Oberbau Planung verbunden, also Festlegung der Springelbauverhältnisse
nicht besondere Ausführung der Bauverhältnisse d. Markung für den
abgegeben werden. Durch Springelbauverhältnisse der Bauverhältnisse
für die verschiedenen der verschiedenen Land über die ganze Länge
Länge der Bauverhältnisse; und wie schon überall so faste Bauverhältnisse
für den Bauverhältnisse sind nicht von Markung der in dem mit Gezeigung
Markung gegeben, sondern durch die Bauverhältnisse, mit allem
Gezeigung, bei Bauverhältnisse der Gezeigung, unter sich, gegeben können.

Veranschlagung der neuen Abzählung
von Simon v. de Bidder

10.1 Markung von Anwerfen nach Keckeln v. 43 24,200 Mark 5 1/2 Land	
Abrechnung. Grundverhältnisse	
31. Markung nötig für den Springelbau d. Gezeigung sind 86 1/2 Mark; Markung	
6. zwei Feldern der Abrechnung der Markung der Markung 16 1/2 "	
37. Markung	102 1/2 "
Kosten die 86 1/2 für die ganze Länge der Bauverhältnisse (- 15 2/3 Markung für die Markung) sind die	
16 1/2 Markung zu verschiedenen Gebäuften	F 302,400
18 1/2 Markung auf 1 Land, Markung	
Grundverhältnisse 1 Markung 1373. 3 ^t	
Grundverhältnisse, Bildung und Festlegung der Bauverhältnisse	F 81,400
Grundverhältnisse der Bauverhältnisse sind die Bauverhältnisse der Bauverhältnisse	
Grundverhältnisse der Bauverhältnisse d. Bauverhältnisse d. Bauverhältnisse	180,000
	<u>" 261,400</u>
Grundverhältnisse der Bauverhältnisse	F 563,800
263,106,40 ^t sind die 5 1/2 Land: Markung und für 1 Markung 167,837,34 ^t .	

Der Oberbau Verhältnisse.
Planne Bauverhältnisse mit Querschnitt und Festlegung der Bauverhältnisse der Springelbauverhältnisse
für 24,200 Mark sind die ganze Länge der Bauverhältnisse, 3600 Mark der Bauverhältnisse der
Baufeldern, 400 Mark der Bauverhältnisse in der Markung der Bauverhältnisse, 6000 Mark
für die Bauverhältnisse in der Markung 35,200 Mark der Bauverhältnisse oder gleichmäßig F 932,700
F 435,260 sind die 5 1/2 Land: Markung gilt 179,138 11^t auf 1 Land, Markung
Springelbauverhältnisse sind die Bauverhältnisse, Springelbauverhältnisse
12 Markung für den Springelbau, Markung der Bauverhältnisse
Baufeldern

F 932,700

Uebertung F 932,700
 Maybriete, doppelte Liniatur bei Maybrieten, Malersteinen & 72,500
 Linien und Orisfichtkosten, bei dreyfachen Seiten auf eine Seite 23,500

f 480,000 - macht auf 1 bed. Wunde f 87,283,40^t F 1,028,700

Zusammenstellung der Kosten für eine bediffte Wunde
 1 Unterbau: der Aufbaumal d'bediffent f 47,837,34^t
 2 Oberbau: Planung d'bediffentarbeiten der
 führung, Gebäude d'Zugendungen 87,283,40^t
 in ganzen 1 bediffte Wunde f 135,121,14^t
 Die ganze Anzahl von 5 1/2 Wunden kostet
 für den Unterbau f 263,106,40^t
 für den Oberbau mit Zugendungen 480,000
 Zusammenbauung f 743,166,40^t

N^o 2 Vergrößerung auf Seite D. 44. 5,200 Meter
 = 16 bed. Wunden lang

Grundentwurf:
 6 Quadrat = 16 2/3 Wunden für den Aufbaumal für weitere Entwurf von
 Entw. oder Abgrenzung gezeichnet (als 16 2/3 Wunden für 1 bed. Wunde) F 34,600
 1 Wunden kostet d'entwurf f 967,40^t F 6,090

Grundarbeiten:
 Orisfichtliche Arbeiten: 5 Grundentwürfe d'Kaisern
 Wundentwürfe, 7 Vergrößerungen d'Zugendungen bei Seite 12,000
 " 18,090

f 24,570 - für den 16 bed. Wunden langen Aufbaumal F 52,650
 Die Aufbaumal oder Unterbau kostet
 für 1 bediffte Wunde f 21,060

Der Oberbau kostet:
 Planarbeiten mit Aufzeichnung der führung: 5200 Meter der
 Aufzeichnung, 600 für Nationalen, 1200 für Orisfichtungen F 185,500
 Für 1 Wundentwurf gezeichnet, 2 Meter d'Wundentwurf d'Zugendungen, 18,000
 Malersteinen, 3 Sandsteinen " 4,000
 Dienstent d'Orisfichtkosten, 1 Seite " 4,000

f 96,833,20^t macht auf 1 bed. Wunde f 83,000 F 207,500

Zusammenstellung der Kosten für 1 bediffte Wunde
 1 Unterbau: Grundentwurf d'bediffent f 21,060
 2 Oberbau: Planung d'bediffentarbeiten der führung
 führung, Gebäude d'Zugendungen 83,000
 in ganzen 1 bediffte Wunde f 104,060

Die ganze Anzahl von 16 bed. Wunden kostet:
 für den Unterbau f 24,570
 für den Oberbau d'Zugendungen 96,833,20
 f 121,403,20^t

N^o 3. Wunde von Meckeln auf Brüssel F. 44
 21,700 Meter = 4 7/8 bediffte Wunden lang

Grundentwurf:
 37 Quadrat, davon 30 für den Aufbaumal = 83 1/3 Wunden und
 (7 Gebäude)

7 1/2 Hektar = 19 1/2 zum Grundverkaufswert oder Ankaufswert 102 1/2 Land. Mangel 2263,520
 Auf 1 Hektar 17 Mangel für Kaufswert, im Ganzen 21 Mangel
 8 3/8 Mangel nötige Menge } Kosten 122,976 - 1 Land Mangel 1196,30
 19 1/2 für Ankaufswert } 794,600
 Ankaufswert. Der Zugang der Einzahlungen, Anzahlung
 Kaufswert, 3 Losen, 11 Hektarungen zu Westwallung 08
 5 Hektar 20 Hektar überung mit Ankaufswert in Brüssel ... 125,800
 225,829.20 für 4 1/2 lange Punkte 748,920
 Der Kaufswert oder Ankaufswert
 für 1 Land Mangel 46,324

Der Oberbau Kostal
 Planarbeiten, Befestigung, Aufwandsarbeiten etc. 763,700
 Großer Entwurfswert, Baukosten gebildet in Brüssel, Lösung in
 Meckeln & Brüssel, 2 Westwallung 12 Brüssel National, Linsen
 Materialkosten etc. 63,300
 Direction und Aufsichtskosten 1 Jahr 18,300
 395,500 - und muss auf 1 Land: Mangel 81,129 7847,500
 Zusammenstellung der Kosten für ein Land Mangel
 1 Oberbau: Bodenarbeiten & Befestigung bei Kaufswert 46,324
 2 Oberbau: Planarbeiten, Befestigung Kosten etc. 81,129
 für Ganzen 1 Land Mangel 127,453
 für ein ganzer Punkt vor 4 1/2 Hektar Kostal
 für ein Oberbau 225,829.20
 " Oberbau & Instandhaltung 395,500
 621,329.20

10 1/2 Hektar von Meckeln auf Linsen V. 45 & 46
 23,900 Mark für 24 Linsen = 5 1/2 Land: Mangelung
 Grundwert
 3 1/2 Hektar Linsen zum Land bei Kaufswert, Mangel, Oberbau 1 Hektar, 1 Mark
 2 " Mangelung zum Ankaufswert, Linsen
 36 Hektar = 100 Land: Mangel, wird auf 1 Hektar 18 1/2 Mangel
 99,035.20 bei 5 1/2 Hektar 1 Land: Mangel 990.20 2212,220
 Ankaufswert 157,030
 Ankaufswert: 2 Linsen über die Dyle, 11 Hektarungen zu Westwallung
 Lösung 3 Hektarungen, 45 Hektarungen von Vicinalwegen mit Ankaufswert
 bei Meckeln 41,500
 Der Kaufswert oder Ankaufswert 4154,750
 212,200.40 bei 5 1/2 Land: Mangel 39,300
 und für 1 Land Mangel

Der Oberbau Kostal:
 Planarbeiten, Befestigung und 23900 Mark Kaufswert, 6000 Mark
 Ankaufswert 3,100 Mark bei Meckeln 875,500
 1 Hektar Linsen auf Meckeln sind in Meckeln 12 National für
 2 Hektar, Linsen, Linsen, Materialkosten etc. 56,300
 Direction & Verwaltung, Aufsicht kostlos 1 1/2 Jahr 22,750
 445,456.40 für 5 1/2 Land: Mangel Oberbau 954,550
 für 1 Land Mangel 82,492

(Zusammenstellung)

Zusammenstellung für
 1 Unterbau: Lodenunterbau & Bildung der Aufschüsse . . . 1 bad. Munde
 f 39,300
 2 Oberbau: Planierung, Befestigung & Aufschüsse Kosten
 f 82,492
 f 121,792
 Die ganze Munde der 5 1/2 badischen Munde kostet
 für den Unterbau f 212,216.40
 " Oberbau & Instandsetzung f 445,456.40
 f 657,673.20

D. 46 No 5 Munde von Löwen nach Tübingen
 18000 Mark = 4 1/2 badische Munde lang
 Grundunterbau:
 49 Gärten, meist Ackerland, außerdem zum Aufbau & Aufschüsse
 18 " Acker & Wiesen zum Aufbau & Aufschüsse f 307,800
 67 Gärten = 186 bad. Munde Kosten
 für 45 bad. Munde etwa 1 Munde
 überdies Munde Kosten f 772.15
 Grundunterbau zum Aufbau des Munde: f 563,200
 (872,000 Einheitsmunde zum Auf- & Aufschüsse &c.)
 Aufschüsse: 2 Türme von 500 & 600 Mark, 1 quadr. Area
 Lüneburg, 5 Lüneburgerwälder unter dem Munde, 6 Lüneburger, 3
 Aufschüsse unter Munde, 3 Springen & 30 Munde
 Ansprüche zu Löwen f 732,000
 f 748,066.40 Kosten der Aufschüsse oder Unterbau
 und für 1 bad. Munde f 184,708

Der Oberbau kostet:
 Planierung, Befestigung, 18000 Mark Aufschüsse, 4500 für 30 Munde
 f 637,000
 f 1500 bei Löwen
 1 Springen, 1 Munde & 9 Munde für 1 Munde, 1 Lüneburg
 f 41,300
 6 Munde, 1 Munde, 1 Munde & Lüneburg
 f 72,000
 f 350,140 für 4 1/2 bad. Munde Oberbau
 f 86,454.30 für 1 bad. Munde

Zusammenstellung für eine badische Munde
 1 Unterbau: Lodenunterbau & Bildung der Aufschüsse . . . f 184,708
 2 Oberbau: Planierung, Befestigung, Aufschüsse Kosten
 f 86,454.30
 f 271,162.30
 für 1 bad. Munde
 Die ganze Munde der 4 1/2 Munde kostet:
 für den Unterbau: Aufschüsse f 748,066.40
 " Oberbau & Instandsetzung f 350,140
 f 1,098,206.40

No 6 Munde von Tübingen nach Württemberg D 47 & 48
 27,900 Mark für 28 Munde = 6 1/2 badische Munde lang
 Grundunterbau
 74 Gärten, davon 60 Acker = 1 Gartenland, 8 Wiesen zum für den
 Aufbau mit Aufschüssen
 32 " davon 17 Ackerland, 15 Wiesen zum für den
 Aufbau
 106 Gärten = 294 1/2 bad. Munde; Kosten (Aufbau) f 401,760

Wabensweg F 401,760
 sind ansonsten auf 47 Wengern auf 1 Wengern
 1 Landwirthschaft Wengern Postat f 636,37
 Cadaverarbeiten: 1,116,000 Einheit Mater in Ordnung mit 619,000
 in Zehnfache bei jeder Anordnungsung der Anordnungs 1,293,800
 Anordnungsarbeiten: Ländchen über 3 1/2 St. St., die gleiche unter den
 gewöhnlichen Anordnungsarbeiten der Summe d. Anordnungsarbeiten
 6 Wabensarbeiten von Wengern, 50 Wabensarbeiten Approchen 119,500
 bei Fiedlerwerk
 f 847,028 Kosten der Anordnungsarbeiten oder Postarbeiten F 1,815,060
 sind für 1 Landwirthschaft Wengern f 135,524

Der Oberbau Postat:
 Planungsarbeiten, Befestigungsarbeiten für 27,900 Meter der Befestigung, 7500 Meter
 für 50 Anordnungsarbeiten d. 600 Meter Approchen bei Fiedlerwerk F 957,000
 1 Anordnungsarbeiten, 2 Wengern d. 14 Anordnungsarbeiten, Anordnungs
 Arbeiten d. Wabensarbeiten f 54,900
 Anordnungsarbeiten d. Wabensarbeiten f 76,500
 f 507,920 für 6 1/4 Wengern Längen F 1,088,400
 f für 1 Landwirthschaft Wengern f 81,267

Zusammenfassung
 1 Oberbau: Anordnungsarbeiten d. Befestigung der Befestigungsarbeiten f 135,524
 2 Oberbau: Planungsarbeiten, Befestigungsarbeiten d. Befestigungsarbeiten
 der Oberbau, Anordnungsarbeiten d. Anordnungsarbeiten 81,267
 die ganze Summe der 6 1/4 Wengern Postat: f 216,791
 die von Oberbau: Anordnungsarbeiten f 847,028
 " Oberbau d. Anordnungsarbeiten 507,920
 f 1,354,948

Nr. 7 Summe von Wabensarbeiten bei dem Maas bei Lüttich N. 18.
 26,400 Meter in der Länge = 6 Landwirthschaft Wengern.
 10 bei 178 Meter = 593 1/2 Landwirthschaft Wengern: die Befestigung ist aus dem Niveau
 Grundunterbau.
 84 Anordnungsarbeiten, davon 57 für Befestigungsarbeiten d. Anordnungsarbeiten, 32 für Grundunterbau
 oder Oberbau = 247 1/2 Landwirthschaft Wengern = 41 1/2 Wengern auf 1 Wengern
 1 Landwirthschaft Wengern Postat f 795
 Anordnungsarbeiten: 1,340,000 Einheitsarbeiten, Grundunterbau oder Oberbau 889,000
 Anordnungsarbeiten: 7 ganz alte Anordnungsarbeiten, 3 neue Anordnungsarbeiten
 20 Aquaduktarbeiten, Summe bei dem Befestigungsarbeiten der Lüttich 175,000
 f 693,043 1/3 Kosten der Befestigungsarbeiten oder Postarbeiten F 1,485,200
 von 1 Landwirthschaft Wengern f 115,515 1/2

Der Oberbau Postat
 Planungsarbeiten, Befestigungsarbeiten d. Befestigungsarbeiten von 26,400 Meter
 Länge der Befestigung, 6700 für 45 Anordnungsarbeiten, 7000 Meter Befestigungsarbeiten
 von 178 Metern Längen, 4000 Meter Befestigungsarbeiten d. Befestigungsarbeiten bei
 Lüttich F 1,165,850
 der Wabensarbeiten d. Anordnungsarbeiten, 2 Anordnungsarbeiten Befestigungsarbeiten F 1,165,850

(Mussman)

Verkaufung F 1,165,850
 Waffenan von 80 Pfund Schussweite, 2000 Stück, 2000 Stück, 2000 Stück
 318,000

Spezialausgaben in Lüttich 2/3 3 Klassen 13 Klassen
 1. Klasse 20 Klassen, 20 Klassen, 20 Klassen
 79,800
 2. Klasse 20 Klassen, 20 Klassen, 20 Klassen
 87,000

f 770,303 2/3 für 6 Grad: Minder Längen F 1,650,650
 und 1 Grad für Minder Kosten f 128,384

Zusammenfassung für 1 Grad Minder
 1. Klasse: Bodenverteilung f Bildung der Luftverteilung f 115,515 1/2
 2. Klasse: Klassierung der Klassen, 2 Klassen, 2 Klassen
 13 Klassen, 2 Klassen, 2 Klassen
 128,384
 Die ganze Minder der 6 Minder Kosten f 243,899 1/2
 Die der 1. Klasse: Luftverteilung f 693,093 1/2
 2. Klasse der Luftverteilung 770,303 2/3
 f 1,463,397

No. 8 Minder von Lüttich auf Verweis und weiter Luftverteilung
 = f 262,000 Minder = 5 15/16 Grad: Minder
 = 6 Grad: Minder

Grundverteilung
 32 Klassen, 17 Klassen, 17 Klassen für die Luftverteilung
 10 Klassen für Grundverteilung f 1043
 12 Klassen = 117 Grad: Minder = 19 1/2 Grad: Minder auf die Minder
 1 Minder Kosten f 1043 F 261,480

Grundverteilung 107,400
 Aufschlüsselung: 1 Grad Minder in die Minder, 17 Klassen
 in die Minder, 17 Klassen in die Minder, 17 Klassen Minder
 1. Klasse 17 Klassen (Klasse bei Minder von 230 Minder,
 1 bei Minder von 250 Minder f 10,300 bei Minder,
 8 Klassen f 30 Minder, 17 Klassen, 17 Klassen bei
 Verweis, 17 Klassen f 107,400
 f 542,304 Minder der Luftverteilung oder Minder f 1,162,080
 von 1 Grad Minder f 90,384

Die Oberen Klassen
 Klassierung der Klassen, 2 Klassen, 2 Klassen von 262,000 Minder
 die Luftverteilung, 6700 Minder für 45 Klassen, 16000 für die Minder
 bei Verweis f 16,250
 2. Klasse 2 Klassen, 2 Klassen f 10 Klassen, 1 Klasse
 Minder, 8 Klassen, Minder, Minder, Minder 53,900
 Die Minder der Minder mit 17 Klassen Minder 3 Klassen
 f 54,770 für 6 Klassen Minder Längen F 1,081,650
 1 Grad Minder Kosten f 84,128,400

Zusammenfassung für 1 Grad Minder
 1. Klasse: Bodenverteilung f Bildung der Luftverteilung f 90,384
 2. Klasse: Klassierung der Klassen, 2 Klassen, 2 Klassen
 84,128,400
 f 174,512,800
 Die ganze

Die ganze Anzahl der 6 Weiden Post
 für den Unterbau f 542,304
 . . Oberbau 504,770

 f 1,047,074

Die der Zerstreuung der ganzen Posten, welche begeben
 wurden bei dem 11, 84 f. Weiden = 20, 016 beidseitige Weidenlegung ist das fast
 gleichzeitig Einsetzen der ganzen Posten gegenwärtig L. Herz * und beidseitige * 1835 f. bei
 Generalstab, unter Aufsicht der Administration geordnet, jedoch sind die ganze
 Länge ungenutzt.

Es ist mir unter anderem die Weidenlegung der Weidenlegungen auf
 der Weiden Posten zusammenstellen, wird die Weidenlegung der Weidenlegung
 auf die in der Weiden Posten, auf die Weidenlegung in der Weiden
 Posten aufgeführt werden. Derzeit sind die Weidenlegung
 1/2 für Weidenlegung: (615 1/2 Weiden) f 120,741, 10 3/4 f 211,298

Die in der Weiden Posten (der Weiden Posten) sind die Weidenlegung
 Weidenlegung der Weiden Posten 20 Weiden Weidenlegung Weiden
 30 1/2 Weiden 1 Weiden Posten Weidenlegung f 343 1/3 für die
 Weiden Posten: Posten der Weidenlegung f 10,564 819,833
 f 175 Cadaverbau f 7
 Einmal bei Weiden Weidenlegung 98 Weiden lang f 31 - 71
 und 67 Weiden

 165 Weiden = 1980 f 27,210

1 Weiden Posten f 52,917
 177 3 ganze Weiden: Erst Weiden 86,734
 146,639
 10,723

 28 Weiden 28,669
 24 Weiden alle Weiden über oder unter der Weidenlegung . . . 47,542
 94 Weiden 20,622

 Kosten des Weidenbaus f 1,327,270

(Die Länge der ganzen Weiden für 20 Weiden: Weidenlegung)
 für 1 beidseitige Weiden f 66,363, 30 f

N. 78 Kosten der Oberbau
 2 Weiden Weidenlegung, Weidenlegung der Weidenlegung und Weidenlegung mit
 1/6 Weidenlegung f 1,406,870
 Weidenlegung: Weidenlegung in der Weiden Posten 116,883
 Weidenlegung 3,789
 N. 80 Weidenlegung der Weidenlegung in der Weiden Posten 11,612
 Weidenlegung der Weidenlegung 41,757
 Weidenlegung 123,347
 N. 81 Weidenlegung
 Weidenlegung und Weidenlegung Weidenlegung, und Weidenlegung
 Weidenlegung 87,327
 1 beidseitige Weiden der Weidenlegung Posten f 89,930

 f 1,798,599

Postenlegung für die Weidenlegung
 1 Weiden Posten: Weidenlegung Posten f 66,363, 30 f
 2 Weiden Posten: Weidenlegung Posten in Weidenlegung 89,930

 Die ganze Anzahl der Weiden Posten f 156,293, 30
 Die der Weiden Posten f 1,327,270
 f 1,798,599

 f 3,125,869

N. 82 Die ganze Weidenlegung Weidenlegung zu f 251,631
 Weidenlegung 251,631

 Weidenlegung f 4,930,000 dem Weidenlegung Weidenlegung f 3,373,500

Ueberprüfliche Zusammenstellung
der Kosten

der belgischen Absperrungsbauwerke

Abt. Nr.	Nr.	Ort	Verarbeiten	Oben	Die Anzahl		
1	1	Antwerpen auf Meckeln	Verarbeiten		5 1/2	F. 563,800	263,066.40
			Oben	135,121.14		1,028,700	480,060.--
	2	auf Lierre	Verarbeiten		1 1/6	52,650	24,570
			Oben	104,060		207,500	96,833.20
	3	Meckeln auf Brüssel	Verarbeiten		4 7/8	483,920	225,829
			Oben	127,453		847,500	395,500
	4	Meckeln auf Löwen	Verarbeiten		5 2/5	454,750	216,216.40
			Oben	121,792		954,558	445,456.40
	5	Löwen auf Tielmont	Verarbeiten		4 1/2	1,603,000	748,066.40
			Oben	271,162.30		750,380	350,110.
	6	von Tielmont auf Waremmé	Verarbeiten		6 1/4	1,815,060	847,028.
			Oben	216,791		1,088,400	507,920
	7	von Waremmé auf der Maas	Verarbeiten		6	1,485,200	693,093.20
			Oben	243,899.30		1,650,650	770,303.40
	8	von Lüttich auf Kerwers	Verarbeiten		6	1,162,080	542,304
			Oben	174,512.40		1,081,650	504,770
						<u>F 15,229,710</u>	<u>7,111,198</u>
Zusatzzinsen			F 1,225,690				
			41,600				
						<u>F. 1,270,290</u>	<u>588,802</u>
Zusammenhaltung der belgischen						F 16,500,000	7,700,000
und ein der geschlossenen von Belgien							
von der belgische Grenze, 195, in 20-händige							
Wunden lang ungenutzte von Eisenbahn							
	781		Verarbeiten			1,327,270.	
			Oben	156,293.30		1,778,599	
						<u>1,327,270.</u>	
781 Zusatzzinsen zu 5% auf Behandlung der						251,631	
von 3 Jahren 8 1/2 %						<u>1,930,000</u>	<u>3,377,500</u>
Zusammenhaltung der belgischen Absperrung an den Antwerpen auf Belgien						F 11,077,500	

Summe

Nach Zusammenstellung der weisfädeligen Ordngalt mitbalken sind den verdicht-
 - sollen gemessen betrachtet der gaffelken Jergeneob, deren Profyligkeit
 wie eingezogen aussäsel ist, auf den bewachte indygesfelen. Komken, bis
 soll kommen. Jedoch geseht hat, wie die Gesehten Kostenthaltung der
 belgisch preussischen Eisenwerke in der Länge von 59 Meilen von bis bis
 für umfasst bleib. zu 36,06 weniger der Hauptleistung anfallend f. an der
 Hauptleistungungen. Jedoch stellt, f. mit Zerstreuungsm
 für die 39 ⁷/₁₆ land. Meilen der belgischen Werke f 7.700,000
 f für die 20 ⁷/₁₆ " der preussischen " 3,377,500
 59 ⁷/₁₆ land. Meilen, bis auf die Kosten von f 11,077,500

mit allem Zubafer mit Oest u. s. w. der Dampf, Eisensender, Dampf Wagner
 balantien.
 In der Zergliederung aber sind unsere Leistungen dieser Ordngalt mitbalken
 sind im Mittel an die Hand gehen, genau auszudeuten, in unseren
 Leistungungen dieses Gesamtkostenhaltung mit unserer landes Eisenwerke
 stellt finden Dienste. Diese sind stattfinden auf der Linie von Kimmern
 Gressenfeldt standen. In unser neue Kilmgen. Werke, zwischen Steinstadt bei
 über Klein Gmünd alle in der Länge von 33 bis 54 Meilen, alle Feuer-
 Werksstoffe der Eisenwerke, die allgrößt sind f. die einzigartigsten
 Kosten der Eisenwerke, während jenen der Feuerwerk bei zwei gewöhnlichen Leistung
 in der Länge von 18 ¹/₂ land. Meilen alle mehr als die Hälfte dieser
 allgrößt und die gewöhnlichen von Eisenwerke. Fingern bei Hocherm, über
 6 Meilen lang, mit der Abtragung der Gabezeit an der Luft und
 Kosten der Eisenwerke, zwischen Ost f. Roes, die allgrößt Eisenwerke
 Eisenwerke und mehr als die Hälfte dieser Eisenwerke Eisenwerke Eisenwerke Eisenwerke
 für die mit Eisenwerke Eisenwerke Eisenwerke Eisenwerke Eisenwerke Eisenwerke
 belgische f. Eisenwerke Eisenwerke Eisenwerke Eisenwerke Eisenwerke Eisenwerke
 die in der Eisenwerke Eisenwerke Eisenwerke Eisenwerke Eisenwerke Eisenwerke
 der Land Eisenwerke Eisenwerke Eisenwerke Eisenwerke Eisenwerke Eisenwerke

Uebersetzung der Eisenleistungen,
auf Zergliederung der zusammengehaltene Ordngalt-
Verhalten.

No 1. Die die belgische Eisenwerke von Antwerpen auf Meckeln
 5 ¹/₂ landes Meilen sind verantwortl.
 31 Gesehten für Eisenwerke und Zubafer } 18 ²/₃ Meilen . . . f 1373 35
 - 86 ¹/₂ land: Eisenwerke, sind 1 Meilen 15 ²/₃ }
 6 Gesehten für Eisenwerke }
 oder Oestleistung }
 - 16 ¹/₄ land: Eisenwerke 3)
 293 ¹/₃
 No 2 für die Eisenwerke auf Meckeln 1 ¹/₂ land: Eisenwerke
 6 Gesehten für Eisenwerke - 16 ¹/₄ Meilen
 auf Meckeln 16 ¹/₄ Meilen mit Zubafer, Eisenwerke 967.40
 Eisenwerke Eisenwerke Eisenwerke Eisenwerke Eisenwerke Eisenwerke
 Eisenwerke Eisenwerke Eisenwerke Eisenwerke Eisenwerke Eisenwerke
 Eisenwerke Eisenwerke Eisenwerke Eisenwerke Eisenwerke Eisenwerke

Uebersetzung f 2340.43

2340.43

Ueberechnung

Nr 3 von Meckeln auf Brüssel, $4\frac{7}{8}$ bund: Wunden
 $83\frac{3}{4}$ für den Kaufmann $\$19\frac{1}{4}$ für Grundrenten für die Einflanzung.
 Für 1 Wund 17 Mungen für den Kaufmann 21 in Gungun.
 1 Mungen Kofat. 1196.30

Nr 4 von Meckeln auf Löwen, $5\frac{2}{5}$ bund: Wunden
 36 Gubaren = 100 bund. Mungen: $18\frac{1}{2}$ für 1 Wund. 1 Mungen Kofat. 990.21

Nr 5 von Löwen auf Tulemont, $4\frac{1}{20}$ bund: Wunden.
 186 bund. Mungen = 45 Mungen für 1 Wund. 1 Mungen Kofat. 772.15

Nr 6 von Tulemont auf Waremore, $6\frac{1}{4}$ bund: Wunden
 $294\frac{1}{2}$ Mungen = 47 Mungen auf 1 bund: Wund. 1 Mungen Kofat. 636.37

Nr 7 von Waremore auf die Klau, 6 bund: Wunden
 $247\frac{2}{3}$ bund Mungen = 41 $\frac{1}{2}$ Mungen auf 1 Wund. 1 Mungen Kofat. 795.-

Nr 8 von Lüttich auf Verrier, 6 bund: Wunden
 117 bund. Mungen: Auf 1 Wund $19\frac{1}{2}$ Mungen, 1 Mungen Kofat. 1043.-

Durchschnittliche Kosten 8 Mungen 7774.26

also im ungefähren Durchschnittspreis 1 Mungen $\$971.48\frac{1}{2}$

Auf der gewöhnlichen Markt 615 $\frac{1}{2}$ Mungen oder 30 $\frac{3}{4}$ Mungen p. Wund
nützlich sind Kofat 1 Mungen $\$343\frac{3}{4}$.

Es wird hier der Durchschnittspreis für Leinwand hier der beliebigen Gewichte
Kauf den Durchschnittspreis $\$762$ für 1 Mungen Leinwand stellen.

Die beliebigen und gewöhnlichen Märkte beweisen aber zeigen das gleiche
Preisverhältnis nicht für die 58 $\frac{1}{2}$ bund: Wunden leinwand. 1783 Mungen

entstand und gleichzeitiger von den Märkten gewöhnlichen Antwerpen
Brüssel & von Meckeln bis Löwen & Waremore zeigen auf
Lierre zu sehen ist, im 17 Mungen p. Wund. nützlich werden gibt. 994 $\frac{1}{2}$

Wiederholung im Land. 788 $\frac{1}{2}$ Mungen

im Verlauf der Kaufleute Durchschnittspreis, muss zum Durchschnittspreis
von $\$762$ - p. Mungen $\$600.837$

da aber auf dem dieser Durchschnittspreis hier ist ungenügend im
 $\$462$ zu sein stellt, da es in unsern niedrigen Preis als in gewöhnlichen
Spekulation zu $\$343\frac{3}{4}$; infolgedessen: Preis hier zu $\$300$ im Durchschnitt

den Durchschnitt, Wund bunden & gewöhnlichen Land; also zu Preis hier
 $\$300$ p. Mungen zu stellen werden, so können sie hier die 1783 Mungen

etwa auf nur zu $\$454$ auf nur $\$802.350$ abzugeben werden. Das
soll aber hier, im Verhältnisse ist wichtig zu zeigen, nicht zu übersehen

da die Kosten der 4 ersten Märkte der beliebigen Leinwand, als
auf sehr geringen Niveau beobachtet, wie es Durchschnittspreis auf
unsern Markt zu finden sein wird, als infolgedessen Nr 123 von
Antwerpen auf Brüssel, $\$244$ Preis zeigen auf Lierre

& von Meckeln auf Löwen $16\frac{3}{4}$ bund: Wunden zusammen
im Durchschnitt

1 bund: Wunden

- 1 Das Durchschnitt für Lierre, das Kaufmann mit Louis Marie
 Aguid & Vardier, Approuchen de Rietz & Co. Wund davon
- 2 Das Obere für Hermanns Cather, Speyer, Kaufmann, Kaufmann
 der Keller Anweisung, folgenden Preis zu zahlen, Gungun & Wunden

Lierre

Verrechnung

1600,837

Einverleibung des Klosters d. vord. Marktschulhaus, Ländchen Weyen, Klostergarten, Weidenwege und Ländchen, Directien, Verwaltung und Pflanzstätten.

wird nunmehr auf je zwei ar. von Mauth betragen als zu verfahren sind. Deuth. No 5 von Lorenz bei Tölkemond, No 6 bei Waresen, No 7 bei zu Mauth, No 8 bei Versier 21 3/4 bediffte Stunden lang.

(Kaufpreis d. Ländchen die Ländchen des Ländchen pro bed. Stunde

1. des Unterland, in die Pflanzstätten 131,532 -
gegen die des vord. Markts d. d. g. m. 38,630 -
Differenz pro Stunde 92,902 -

2. des Oberland, die des Ländchen No 5 bei 8 95,58,33 -
gegen die des vord. Markts No 1 bei 4 m. 83,476,10

Differenz pro bediffte Stunde 11,582,23

Und beide Differenzen nunmehr für je 1 bed. Stunde 104,168 m sind für 38 1/2 Stunden 4,022,634 -

Und nunmehr die Pflanzstätten betragen:

1. die Ländchen des Unterland für 1 bediffte Stunde in die Pflanzstätten 66,363,30 -
gegen die des vord. Markts bediffte Mauth No 1 bei 4 m. 38,635,23

Differenz pro bediffte Stunde nunmehr 27,708 -

2. des Oberland, alle die Pflanzstätten 89,930 -
wird die Pflanzstätten bei No 1 - 4 des bediffte Mauth für 1 bed. Stunde m. 83,476,10 -

betragen. Differenz 6,454 -

Und beide Differenzen nunmehr für je 1 bed. Stunde 34,162 - sind für 20 Stunden 683,240 -

5,306,711 -

Es wird nunmehr auf je zwei ar. von Mauth betragen als zu verfahren sind. Deuth. No 5 von Lorenz bei Tölkemond

Unterland 184,708 -
Oberland 86,434,30

Ländchen von 1 bed. Stunde 271,162,30

Die bei zwei ar. von Mauth betragen als zu verfahren sind. Deuth. No 5 von Lorenz bei Tölkemond

betragen 1 bediffte Stunde Deuth. No 5 149,056 -
ist abgezogen für 5 ar. von Mauth 5 Stunden 745,280 -

4,561,431 -

Die zwei ar. von Mauth betragen als zu verfahren sind. Deuth. No 5 von Lorenz bei Tölkemond

betragen 1 bediffte Stunde Deuth. No 5 149,056 -
ist abgezogen für 5 ar. von Mauth 5 Stunden 745,280 -

4,949,152 -

bleiben 6,128,348

Ende

In dem Ende Zusammenkunft, Behandlung bei jüngstigen Anwesen in gleichem
Länge nicht abzuschreiben werden dürfte.

Dann bei der Zusammenkunft zu gleich jüngstigen Vorfall, der in Belgien
finden sich mit der 4. von der Normalstatute, Voraussetzungen, voraussetzt
nach Voraussetzung der Distanz bei und ganz nicht von in sich selbst abhängerenden
Worte nicht abhängerenden wird sein

- 1. das Hauptwerkzeug der Sprache und bei Zusammenkunft Anwesen
- 2. die Zeit und die Werte der Sprache und die Werte der Sprache und die Werte der Sprache
- 3. dass ist eben gesagt dass bei der Zusammenkunft die Werte der Sprache und die Werte der Sprache

Ueber die verschiedenen Zusammenkünfte mit allen Jahren

a, der Zusammenkünfte

b, der Zusammenkünfte C und E, der Zusammenkünfte

- 1, wobei die Zusammenkünfte der Zusammenkünfte ist.
- 2, Zusammenkünfte der Zusammenkünfte: Zusammenkünfte.
- 3, Zusammenkünfte: Zusammenkünfte der Zusammenkünfte.
- 4, Zusammenkünfte, Zusammenkünfte der Zusammenkünfte.
- 5, Zusammenkünfte.

1, Von der Zusammenkünfte der Zusammenkünfte

Dies Vorfall ist in einem von einem Zusammenkünfte zu einem allgemeinen
Lernmittelpunkt, der Kinder und Kinder, von einem von dem
Mittelständigen Mann, von einem Zusammenkünfte unter A zusammen
nehmen, und denken sind, der, wobei die Zusammenkünfte der Zusammenkünfte, die Zusammenkünfte
der Zusammenkünfte der Zusammenkünfte der Zusammenkünfte der Zusammenkünfte der Zusammenkünfte
findet; dass die Zusammenkünfte der Zusammenkünfte der Zusammenkünfte der Zusammenkünfte der Zusammenkünfte
Zusammenkünfte der Zusammenkünfte der Zusammenkünfte der Zusammenkünfte der Zusammenkünfte der Zusammenkünfte
Bestandteil der Zusammenkünfte der Zusammenkünfte der Zusammenkünfte der Zusammenkünfte der Zusammenkünfte
der Zusammenkünfte der Zusammenkünfte der Zusammenkünfte der Zusammenkünfte der Zusammenkünfte der Zusammenkünfte
die Zusammenkünfte der Zusammenkünfte der Zusammenkünfte der Zusammenkünfte der Zusammenkünfte der Zusammenkünfte
die Zusammenkünfte der Zusammenkünfte der Zusammenkünfte der Zusammenkünfte der Zusammenkünfte der Zusammenkünfte
die Zusammenkünfte der Zusammenkünfte der Zusammenkünfte der Zusammenkünfte der Zusammenkünfte der Zusammenkünfte
die Zusammenkünfte der Zusammenkünfte der Zusammenkünfte der Zusammenkünfte der Zusammenkünfte der Zusammenkünfte
die Zusammenkünfte der Zusammenkünfte der Zusammenkünfte der Zusammenkünfte der Zusammenkünfte der Zusammenkünfte
die Zusammenkünfte der Zusammenkünfte der Zusammenkünfte der Zusammenkünfte der Zusammenkünfte der Zusammenkünfte
die Zusammenkünfte der Zusammenkünfte der Zusammenkünfte der Zusammenkünfte der Zusammenkünfte der Zusammenkünfte

Erdienst der Zusammenkünfte der Zusammenkünfte der Zusammenkünfte der Zusammenkünfte der Zusammenkünfte
genau

großen und Springzeit, einziglicher Postenverweiser, bei einem Umzuge
von 4 Wunden (Entfernung zwischen Mannheim & Heidelberg) bei
einem solchen Wassertransporte von 1/4 hat die Güterkraft und der
Reisendentransport total ausfallen müssen.

Dies ist ein sehr bedauerliches Verhältniß, all-
er mit Gewißheit annehmen kann, daß auch als 15/16 der
wichtigsten Güter transportiert werden mußten
sich mit dem Fiume nach Mannheim kommen und auf demselben
sicherer und wichtiger transport zu werden, gegen ein 1/6 der selben
von Hessen Casselischen Frachtwagen transporten. Von Reisenden
die 1/6 bis 1/8 durch den Fluß nach Mannheim gebracht werden
kann da allerdings nicht die Gefahr der Verletzung haben werden
Heidelberg zu sein.

Dies ist ein sehr bedauerliches Verhältniß, all-
er mit Gewißheit annehmen kann, daß auch als 15/16 der
wichtigsten Güter transportiert werden mußten
sich mit dem Fiume nach Mannheim kommen und auf demselben
sicherer und wichtiger transport zu werden, gegen ein 1/6 der selben
von Hessen Casselischen Frachtwagen transporten. Von Reisenden
die 1/6 bis 1/8 durch den Fluß nach Mannheim gebracht werden
kann da allerdings nicht die Gefahr der Verletzung haben werden
Heidelberg zu sein.

Dies ist ein sehr bedauerliches Verhältniß, all-
er mit Gewißheit annehmen kann, daß auch als 15/16 der
wichtigsten Güter transportiert werden mußten
sich mit dem Fiume nach Mannheim kommen und auf demselben
sicherer und wichtiger transport zu werden, gegen ein 1/6 der selben
von Hessen Casselischen Frachtwagen transporten. Von Reisenden
die 1/6 bis 1/8 durch den Fluß nach Mannheim gebracht werden
kann da allerdings nicht die Gefahr der Verletzung haben werden
Heidelberg zu sein.

Dies ist ein sehr bedauerliches Verhältniß, all-
er mit Gewißheit annehmen kann, daß auch als 15/16 der
wichtigsten Güter transportiert werden mußten
sich mit dem Fiume nach Mannheim kommen und auf demselben
sicherer und wichtiger transport zu werden, gegen ein 1/6 der selben
von Hessen Casselischen Frachtwagen transporten. Von Reisenden
die 1/6 bis 1/8 durch den Fluß nach Mannheim gebracht werden
kann da allerdings nicht die Gefahr der Verletzung haben werden
Heidelberg zu sein.

Dies ist ein sehr bedauerliches Verhältniß, all-
er mit Gewißheit annehmen kann, daß auch als 15/16 der
wichtigsten Güter transportiert werden mußten
sich mit dem Fiume nach Mannheim kommen und auf demselben
sicherer und wichtiger transport zu werden, gegen ein 1/6 der selben
von Hessen Casselischen Frachtwagen transporten. Von Reisenden
die 1/6 bis 1/8 durch den Fluß nach Mannheim gebracht werden
kann da allerdings nicht die Gefahr der Verletzung haben werden
Heidelberg zu sein.

† Und zwar auf dem Entwurfe des Grafen Simon et de Bidder § IV. des
"vrais principes d'économie et de conservation dans la construction des

31

Siehe die obere Seite des eigentlichen Auftrages (commission) nicht erst
 in der Seite von 20 bedruckten Blättern, die Vollständigkeit im Verfall der
 nötigen Blätter, die auf der Ordination des Taxateurs zu 4 abzusuchen
 sind und im Verfall der Lieferung zu 1 1/2 Blättern auf
 1 Lot Blätterung mit Abzug zu geben von 5 Lot Seite, was jeder
 Seite mit; eine Viertel Seitenzahl mit Zeichen von ganz abgehenden Blättern in
 von 13 1/2 bis 15 per bedruckt. bedruckten Blatt und jede 15 Blätter lang mit
 4 ungetrockneten Blättern 12 1/2 jede und eine 16^{te} folget, und folgender
 Anweisung d. Kaiserlichen Befehl. Bei Abfertigung der
 der auf dem ersten und letzten Kaiserlichen Befehl.

Die Seite der Ordnung und eine mit einem halben Seiten in der Seite von
 4 1/2 bedruckt mit drei Aufträgen zu 1/4 der Länge (nach dem ersten oder
 1/6 nach dem letzten) die in der ersten Seite eines drittelten Blatts (d. i. 1/2 bedr.
 Seiten) von einander abgetrennt sind, wiederum der sich begebenden Zeiten
 in der ersten und letzten Mittel gegeben werden fern irgend einen Befehlfall,
 von einander abgetrennt.

Das drittelte Mittel wird auf in Ordnung und so lange für und geringen
 als es sich nicht mit etwas ändert, dass eine von viel größerer Wichtigkeit
 und immer Seitenzahl geben werden, als die letzten gezeichneten, die
 auf bedruckten 5 Millionen Euro von 50,000 Pfunden (angewandt nach
 Minimum der letzten) jährlich in beiden Bestimmungen zu befestigen
 werden beauftragt ist. Daraus wird geringen sein, wenn sie auf
 D. 38 von Simon de la Ridders beauftragt gezeichnet ist, jährlich 9^{te} Millionen
 Euro von 151,200 Pfunden, in beiden Bestimmungen zu befestigen
 gezeichnet werden. Wenn auch bei Veränderung der Limitation
 die Ordnung einer Doppelzahl mehrmals nicht in Ordnung, so wird das
 durch nur auf eine Seite nötige Bestimmung durch Befestigung
 der nachfolgenden eigenen Bestimmungen d. Befestigung d. Seiten Wertes sein.
 Da jährlich für die Ordination dieser Ordnung zum Nutzenfeld
 in der Gesamtlänge von 14 Stunden gezeichnet ist, jährlich mit dem Betrag
 von und mit einer 4000 Euro von Seiten d. Blättern im Laufe von
 bedruckten 32,000 per Stunde d. die nötigen Kaiserlichen Befehl d. Bedruckten
 abzugeben d. die meisten der Doppelzahl, von die auf dem letzten der
 Seitenzahl auf dem 6 jährigen Bestimmung einer anderen, als meist die
 Doppelzahl gezeichnet werden, die von dem von Liverpool nach London,
 als meist die Doppelzahl gleich dem Anfang abgeben werden.

Im Hinblick auf die Seitenblätter, so sind die Seiten, was die
Seite

bedruckt von jeder Seite der Seite, zusammen auf einem Blatt. In meisten Fällen
 sind Seiten gezeichnet, als bei den meisten Seiten sind, mit vollständiger Seite
 von Seiten gezeichnet alle in der Seite einer Doppelzahl anzugeben beauftragt
 und bedruckten sind zu sein, mit so viel beauftragt Seitenzahl der Seitenzahl
 für die Seitenzahl angeordnet werden können.

des ouvrages "D. 34 bis 42 d. von L. Herz III. Kapitel Einweisung und
 Einweisung der Seitenblätter D. 26 bis 42.

31

Die Nationenfürsorge

für die Verfassung der Einlagen des Reichs, ferner in der Einkommens
von 5 Millionen mit Durchschnittsrechnungen zu 2 Hauptkategorien, die die Kosten
und Coats und zusehen auf jeden Marktschritt, größere Leistungen im Reich
für die mit Kosten, Haltung &c von 1000 zu 1000, können zu 1/2
et auf klaren Verfassungen & alle Details Markts.

Vertheilung

Vertheilung des Reichs in (Vertheilung) für die von Provinzialstaaten & anderen
mit Einweisung, Landesverfassung, Provinzialrechnung & allem Reichs &c in
vollkommenen Finanzverhältnisse.
Daher alles ist nur die Fortsetzung von Simon & de Bidder S. 42-43
von L. Henz S. 41-42, die wir unten zu lesen.

In der Veranlagung der Kosten & mit Einfluss der Provinzen
zu sehen, alle in dem Fortschritt der Provinzen. Simon & de Bidder
mit einflussreich sind, entsprechend diese Kategorie in jenen der Provinzen
L. Henz besonders einflussreich zu werden. Die 4 ersten Markten abends
die Belgischen Länder, alle auf abends einflussreich zu werden (was auch
für die Provinzialrechnung und mit einer Einweisung der Provinzen
Markten, alle auf ein paar Monate zu fallen zu werden) sind mit ganz
bezüglichen sind zu werden mit einer Einweisung der Provinzen
Veranlagung in der Länge von 51 Monaten abends auf diesen 4 ersten
Markten zu werden. Nach jenen abends die Monate 185 als die
Einweisung von den Provinzen Marktschritt & Provinzialrechnung, die
bezüglichen Abrechnung sind als Provinzen für die Provinzen fünf Monaten
einseitig zu werden einflussreich von abends 3 1/2 bis 4 Monaten auf die
Markten von Kleinemstadt bis zum letzten Provinzen, fallen & 1 bis 1 1/2
Monaten für die Provinzialrechnung Markten mit 4. S. den Einfluss der Provinzen
bei Baden in jenen Provinzialrechnung zu werden. Also:

Stadtverwaltung Kosten des Badischen Staats:

Wirtschaft mit einer Einweisung

jedes mit einer Einweisung zu 1/4 bis zur Länge der 14 Monaten in Provinzen.

Einflussreichkeit der ersten vier Markten hat bezüglichen Abrechnung, abends
einer Provinzen Markten

Der Provinzialrechnung mit allen Provinzen	/ 38,630. 244
Der Provinzialrechnung der Provinzen	+ 83,476. 10
mit der bezüglichen Markten in Provinzen	/ 122,106. 344
51 Monaten einflussreich Kosten	/ 6,227,434. 544
5 Monaten für die Provinzialrechnung Markten mit 2 Provinzen von Jan 185 von Linsen nach Tiedemann. In dem Marktschritt 184,708 - die Provinzen + 86,434. 30	/ 271,162. 30
Gesamte Kostenverwaltung mit allen Provinzen	/ 7,583,247. 244

mit Einweisung der Provinzen für die Provinzialrechnung & Provinzialrechnung
Beziehungen der Provinzen, Provinzen &c & zu den Provinzen
Provinzen Marktschritt zu 1373. 3 + 967. 40 + 1146. 30 sind
/ 990. 21 + Einflussreichkeit / 1131. 54 in Provinzen Provinzen. Provinzen
von der Provinzialrechnung der bezüglichen Provinzen Einflussreichkeit
von / 672 für mit / 671. 54 davon abends / 460 von 56 Monaten

zu 17 Provinzen

Wortung / 7,583,247,24
 zu 17 Mezen pro Wende alle den 932 Mezen zum mindigen
 Preis von 460 m. 437,920—
 —————
 / 7,145,327,24

2. Abt. Ausgaben für vorläufige Bauaufstellung

12 Gaste Stephenson'sche Dampfmaschinen von 30 Pferdekr.
 250 Dampfmaschinen in Baden f. 150,000 f. 450
 15 Schiffe von Holzschiffen bei 2,100—
 15 Schiffe von Eisen bei 600—
 30 Lokomotiven von Baden imbadell. 500—
 Zusammen für 352,500—
 2. zur Ausführung anderer Bauwerke 2,172,36
 —————
 / 7,500,000—

3. Abt. Ausgabe Wasser- u. Eisenbahn

Über das Gelingen der Wasser-Eisenbahn ist es zweifellos, dass es in
 1833 ganz unmöglich, ausgeführt zu werden, weil in diesem Jahre
 ebenfalls gewisse Ausgaben angesetzt sind.

Das Gelingen der Wasser-Eisenbahn ist es zweifellos, dass es in
 1833 ganz unmöglich, ausgeführt zu werden, weil in diesem Jahre
 ebenfalls gewisse Ausgaben angesetzt sind.

Es ist ein unmöglich, ausgeführt zu werden, weil in diesem Jahre
 ebenfalls gewisse Ausgaben angesetzt sind.

Es ist ein unmöglich, ausgeführt zu werden, weil in diesem Jahre
 ebenfalls gewisse Ausgaben angesetzt sind.

Es ist ein unmöglich, ausgeführt zu werden, weil in diesem Jahre
 ebenfalls gewisse Ausgaben angesetzt sind.

900,000—

900,000 Lantare Nanteloffen und eine zweifelhafte Menge anderer Verbeugungs-
-Gegenstände des Landes sind: davon nicht beziffert sind, aber sonstig als ge-
-wöhnlich in allen so viel d. auf diese betragten können. (N. 2. l. 18)

Gefunden sind letztere 1,800,000 Lantare mit nur 941,283 zusammen
so finden sich $2 \frac{3}{4}$ Millionen Lantare Transportgegenstände der täglichen
-Konsumtion aus Landatunggegenständen gegen 201,460 Lantare Landatung
-transport: alle das Nanteloffen.

Sind allein kann ab zuhelfen Topf in Frankreichs 1800 Lantare in der
-Gesamtheit von 594 $\frac{1}{4}$ Lantare bereits festig sind und sind täglich
-aufeinander in ein Lantare d. Topf jedoch vollständig bez. d. anderen, die
-Gesamtheit von 923 Lantare betragen, was pro Jahr nur 4000 Mark
(Land: betragt 444, 44) £ 482,800 durchschnittlich kostet, eine fünfjährige
-Zinsüberschuss aber davon kann. Im Vergleich mit Japan, Belgien & Holland
-und nach Lantare. Von England & America werden nur fünf Lantare
-Landatung transport

Nach dem, was oben ^{oben} erwähnt wurde, sind nun die Transportkosten der gegen-
-ständlichen Waren von 500,592 Lantare Landatung, ebenfalls das
-Lantare Transportkosten der Artikel das immer. Verbeugung,
-insgesamt sind das durchschnittlich zusammen, das sind auf 4 Millionen
-Lantare als Transportgegenstände auf unsere Lantare gegen Lantare,
-da der Transport nicht das selbe niedriger haben wird als auf dem
-Ozean.

Was nunmehr alle die Anwesenheit der Lantare des Landes Newhouse
-in seinen Hauptstädten der höchsten Lantare zu $3 \frac{1}{2}$ Millionen Lantare,
-besteht; was sehr aufhand von allen Umständen nicht zu fallen kann,
-bringt man die Veranschlagung nach den Bestimmungen der Lantare
-gegen von Lantare über Lantare auf der Lantare, die Lantare der Lantare
-Halbmonatlichen Lantare auf unsere Lantare Lantare Lantare wird, damit
-sichergestellt man ist, falls man nicht sehr gegen eine unvollständige Lantare
-d. Lantare Lantare, so besteht es allem falls gegen alle Lantare Lantare zu
- $3 \frac{1}{2}$ Millionen Lantare gegen nicht über Lantare.

Wir wollen aber nicht zu weit aus dem Rahmen der Lantare Lantare
-das ganze Lantare Lantare Lantare, zumal Lantare als der Lantare
-Lantare des Lantare Lantare, das Lantare Lantare Lantare
-Lantare von $1 \frac{1}{2}$ Millionen Lantare jährlich
-Lantare Lantare, mit der Lantare Lantare Lantare, die
-Lantare Lantare zu Lantare.

In Lantare der Lantare Lantare nimmt man allgemein
-an, daß in der Lantare Lantare der Lantare Lantare Lantare die Lantare
-Lantare mit einander verbunden; indem man mit Lantare Lantare
-Lantare, daß jeder der Lantare Lantare Lantare in Lantare Lantare
-Lantare Lantare auf der Lantare Lantare. Und Lantare Lantare Lantare
-Lantare, d. Lantare mit Lantare Lantare Lantare Lantare.
-Nach Lantare Lantare Lantare Lantare Lantare Lantare Lantare
-Lantare Lantare Lantare Lantare Lantare Lantare Lantare

Basel

Basel selbst. Durch die Bücherlast in gewöhnlicher Verbindung kommen, bis
auf 162,000 Einwohner belänft, jährlich erworben so viel auf der Bücherlast
festen vorhanden. *

Die nun erwerbten mit alldem Vorbehaft, durch Länge unserer Bücherlast
um Anwesen nur dieser allgemeinen Regel lillat, die ein ungeschickliches
Anfallent sparsam, indem wir gewöhnlich gestiftet wurden gänzlich
Ausfallent, den die für ewig erhalten Verweisung zu empfangen ist; auf welche
als in der Zerstörung von Ostende & Rotterdam, fünfzigtausend für die Zeit
der Engländer & Amerikaner, der Holländer & Belgier selbst, von
Hamburg & Bremen für die der Preußen, Schweden & Norddeutschen
gelagen;

darin wieder die in der Fetsweig bis kommen auf 60 tausend
unvollständigen vorhanden,

wird die Läden von Tausend meistens als unsere Läden die je immer
zu sehr besetzt sind, und welche meistens die Communication unbekannt
sagen wird diese gewöhnlich Etwas letzten mittels demselben sparsam
und selbst zu verkaufen lassen werden.

Aber den Nutzen der Bücherlasten dinsten bekannt kann man eine
angenehme Abfertigung erhalten indem man die Bücherlasten die durch
Hauptstadtposten gestiftet, Köln, Mainz & Mannheim einzuweisen bewill-
tichtigt, obgleich nicht eine absolute Bücherlast unsere ganze Gebirgszeit,
am Ende der Länder gehen, sondern weil die jetzt dinsten, auch Gebirgszeit
die belagert gewöhnlich, und zwar den allerhöchsten Bücherlasten auf fünfzehn
tausend.

Diese Bücherlasten jetzt durch die Dinsten im J. 1834 durchgestellt belänft
bis auf 114000 in 9 Monaten. Die jetzt selbst auf 132000 belänft
dinsten aber sind eine jährliche ungeschickliche ständige Erweiterung
von 10,000 statt.

Und man würde nicht ein Ding zu denken zu wissen Mainz & Mannheim
nicht so fragwürdig wäre, denn würden das für die Zeit in Mainz halten
wären nicht zuwägen auf unsere Länder aber Frankfurt und von
dieser Stadt selbst, von Hessen-Cassel u. s. w. für fünf bis sechs
Tausend mehr zuwägen, als die Hauptpost und dinsten begriffen und
vollständig ist, als ein das Dinsten.

Angenehm aber, daß die Bücherlasten durch die neue Einrichtung
gründlich für Bücherlasten ist, erhalten man obgleich für Anwesen einer
mehr als dinsten Anzahl dinsten um die geringen von

100,000 Bücherlasten jährlich

für die ganze Breite zwischen Mannheim bis Basel annehmen.

Aber dieses Anwesen der Einwirkung & Vermehrung der
Läden zu:
1 Million Läden Wägen &
100 tausend Bücherlasten, jährlich erworben, sollen
mit 4 1/2 die Erweiterung, behält & Weiterentwicklung des Anwesens.

* Diese Briefträger sind hier mit einer Liste vollkommener Gründe als
die diese jetzt einige & gewissenhaft in Erfüllung ihrer Pflicht, selbst in
der Dinsten der Bücherlasten durch gewissen Ober & Dinsten Wägen, fünfzig
tausend dinsten sind, bis auf 1493,000 Einwohner belänft.

Die Verwaltungskosten betragen:

- a, für fünf Pensionen in die Direction, die Hauptkassen, die Haupt-
-controleur, die Abrechnung der Einnahmen der Hofe, die Pensionen
Abrechnungswesen.
- b, Gehälter der zwei Vice-Präsidenten der Hauptkassen, der zwei Vice-
-Präsidenten der Direction, der zwei Vice-Präsidenten der Hauptkassen,
Präsidenten der Hauptkassen, der Hauptkassen, 2 Vice-Präsidenten
Präsidenten der Direction der Hauptkassen: Ein Vice-Präsident der Direction
Ein Vice-Präsident der Hauptkassen, der Hauptkassen der Hauptkassen, Gehälter
der Hauptkassen, Gehälter von 3 Vice-Präsidenten.
- c, Gehälter von 220 Lehrern, von 7 Vorlesern von hiesigen Universitäten
von 14 Professoren der Hauptkassen, von 11 Vice-Präsidenten der Hauptkassen
und von 11 Vice-Präsidenten der Hauptkassen, von 5 Vice-Präsidenten der Hauptkassen
von 7 Vice-Präsidenten der Hauptkassen.

Von Gengen: 162,000 Verwaltungskosten

Die Betriebskosten betragen:

- Zum Zweck von 1 Million Euro werden jährlich erforderlich:
1. Dampfmaschinenkosten täglich von je nach Minimum
800 Euro Betriebskosten, (NB. Es kann sein, je nach dem 3000 Euro
Betriebskosten), gibt es 360 Tage
 - 1440 Dampfmaschinenstunden (1,132,000 Euro) die von Betriebskosten
zu 35.33 pro Jahr Kosten $\frac{1}{2}$ 51,192.-
 - 730 Dampfmaschinenstunden in 365 Tagen, 2 täglich für Dampf
zu 140 Stunden gerechnet, ebenfalls zu 35.33 Betriebskosten 25,951.-
- | | |
|---|--------------|
| 2170 Stunden Dampfmaschinen | |
| für jeden der Dampfmaschinen 2 der Betriebskosten $\frac{1}{2}$ | 6510 |
| Gehälter der 6 hiesigen Dampfmaschinen $\frac{1}{2}$ | 1800 |
| von 10 von 14 Betriebskosten | 2887 |
| von 3 Dampfmaschinen Dampfmaschinen $\frac{1}{2}$ | 900 |
| 10,950 Betriebskosten auf Dampfmaschinen | 8760 |
| Die jährlichen Betriebskosten betragen | <u>98000</u> |

Die Verkaufskosten betragen:

- Die der Eisenbahn selbst, die Eisenbahn der Hauptkassen.
- 1. der Hof selbst, in welchem die Eisenbahn selbst, auf Liverpool
Manchester, Stockton Darlington, Warrington, Swanton, Andover
auf Braintree & St. Albans, auf Boston & Providence, auf
zu 1530/ von der hiesigen Eisenbahn $\frac{1}{2}$ 86,000.- $\frac{1}{2}$
- 2. der Verkaufskosten der Eisenbahn. All jährliche Aufstellung von
2 millionen Betriebskosten für die Eisenbahn der Hauptkassen
auf den Hof, Verkaufskosten der Eisenbahn in Gengen 10% $\frac{1}{2}$ 65,085.-
Verkaufskosten der Eisenbahn der Hauptkassen sind zu 5%
von den hiesigen Verkaufskosten, all jährlich die Eisenbahn
-Verkaufskosten, Verkaufskosten der Eisenbahn der Hauptkassen $\frac{1}{2}$ 57,000 $\frac{1}{2}$ 122,085.-
- 3. Die der Eisenbahn in der Eisenbahn von 544,500 - Zinsen zu
5% für Verkaufskosten der Eisenbahn der Hauptkassen $\frac{1}{2}$ 31,915.-
Gesamtkosten der Verkaufskosten der Eisenbahn $\frac{1}{2}$ 240,000.-

* Verfügt die Hauptkassen der Eisenbahn von Liverpool auf L. Norwood
D. 62, 69 & 70, 118 & 119.

* NB. die hiesigen Verkaufskosten der Eisenbahn der Hauptkassen sind, all für die Eisenbahn der Hauptkassen
von 105,000/ die = 1 1/2 per Cent von den hiesigen Verkaufskosten 86,000 D. auf 5 die Eisenbahn

Gericht mithin die Zusage die den Festen der Association auch falls
auszuführen, jedoch als jener das Publikum & die Gerichte nicht unbedenklich
empfehlen und befürwort werden.

1^o Die Association findet keine oder eine sehr geringe Beförderung für ihre
Geldentlohn in den unpopulären Gemeinden, Dörfern und Quartiersorten.

Politische Ereignisse: Krieg und Gerichte beschaffenste können bei Kriegsthe
gegenüber durch Anwendung der Vollstreckungsmaßregeln ganz ausfallen.

Ein Befehl gefällt für mich durch den Krieg, allein durch alle Folgen &
- Leiden des Krieges, das die Disziplin über den gerichtlichen Geschäft.

Die Maß dazu gleich der Beförderung dieser werden, daß die Leistungen durch
Vollstreckungsmaßnahmen oder durch den Verkauf ihrer Rechte, zu Essen, der
Virtuositäten Disziplin vorzuziehen, der Lüste, der geringsten Befehl mit
Ziele einem wenig gesehen werden zu sein zu fallen.

Nur die einfache Stelle habe erfahren haben, mit allen Umständen, die
das Gerichte und die Verwaltung der Verwaltung der, die Verwaltung, wie
für den den Dörfern und dem Gerichtsgarten mit bewährteste Prinzipien
- leitung geleitet werden können, kann jedoch das, das bestehen.

2^o Die in dem Publikum sind die Gerichte selbst einen sehr hohen Ansehens
zu erlangenden Vorteil davon gewiß, die auf die Rechte & Minderen
gewisse, bevor & überaus schnelle Abwicklung binnen 8 Wochen

gewissen Mannheim & Basel zu fallen, wenn die Gerichte gut und
früher, enthält der jetzt übliche Landrecht in 8 Tagen Zeit, wenn die
Kaufverträge zu 1/2 des 2^{ten} vom Ende der Einzahlung zu 1/2 des 27^{ten} vom Ende der

bei 1/2 des 27^{ten} vom Ende der Einzahlung zu 1/2 des 27^{ten} vom Ende der
bei 1/2 des 27^{ten} vom Ende der Einzahlung zu 1/2 des 27^{ten} vom Ende der
bei 1/2 des 27^{ten} vom Ende der Einzahlung zu 1/2 des 27^{ten} vom Ende der

anwendungen werden kann bestimmt werden. Und wenn man
für die Gerichte, der das wichtigste Lebensmittel, enthält durch den Klagen
Zweife zu 1/2 des 27^{ten} vom Ende der Einzahlung zu 1/2 des 27^{ten} vom Ende der

Wissen daß die Rechte in einem Tage für mich zu gewährleisten
werden können werden mit Gültigkeit der neuen Bestimmungen
beizubringen der Gerichte zu schaffen.

Die selben sehr zu empfehlen der Gerichte zu machen werden wie aber
den Gerichten, für meine Land, für den Gericht, für den der Schlichter
& Ober Richter, Holland & Belgien, überaus wichtige Zeitpunkt

welchen die wichtigsten Verhandlung, in gewisser Weise vom Ocean
zum Mitteländischen Meer zu ziehen, so genau daß die Gerichte
- mächtigen Geschäftsding das nur gebührenden Gerichte zu machen

in sehr geringer & alle Gerichte zum Ende der Einzahlung in der Richtung
von Nord nach Südwest auf meine Befehle anzuwenden.

Beauftragung werden wie durch zum Vorteil meiner Landsgüter
bestehen daß deshalb, enthält der Landrecht mit großen Vorteil
von Zeit & Kosten zu den Gerichten, meine Befehl anzuwenden

wenden.

Ein solches Kaufverträge aber die meine Befehle der Gerichte Vorteil
jener großen Mannheim & die Gerichte aller Kaufverträge gegen
- stehen daß meine Befehle selbst ist die alle Kaufverträge anzuwenden,

für Gerichte zu machen: zu 1/2 des 27^{ten} vom Ende der Einzahlung zu 1/2 des 27^{ten} vom Ende der

Mannheim

Mannheim & Basel d. i. 3 1/2 Gallen von der Rhein- und dem Elbsaare;
 mit angemeßener Befestigung für glatzgeschwehnde feindliche Luftschiffe
 und ein halbes Landwehr für Landwehrschiffe. Die Rhein- und Elbsaare
 Befestigung muß es nicht möglich sein die Rhein- und Elbsaare zu besetzen, daß
 man sich in unmittelbaren weiten Entfernung zu Fuß für die Rhein-
 und Elbsaare Mannheim und Basel, den Rhein- und Elbsaare zu besetzen
 würde, wie anders als Normalplatz ungenügend ist. Man muß
 zuerst in die Entfernung zu besetzen, als den feindlichen Gebirg
 aller Elbsaare zum allgemeinen Schutz zu besetzen.
 Die Rhein- und Elbsaare Befestigung ist nicht möglich, wie man es bisher mit
 sich hat. Man muß es in anderen Ländern möglich ist.

Die Rhein- und Elbsaare Befestigung ist nicht möglich, wie man es bisher mit
 sich hat. Man muß es in anderen Ländern möglich ist.

Normalplatz

Als Rhein- und Elbsaare Befestigung (d. i. f. 14. 24) mit einer f. 14 von
 Mannheim bis Basel, oder 15 von der Rhein- und Elbsaare zu besetzen
 würde. Die Rhein- und Elbsaare Befestigung ist nicht möglich, wie man es
 bisher mit sich hat. Man muß es in anderen Ländern möglich ist.

Die Rhein- und Elbsaare Befestigung ist nicht möglich, wie man es bisher mit
 sich hat. Man muß es in anderen Ländern möglich ist.

Einfluss

von 100,000 Rhein- und Elbsaare Befestigung Mannheim & Basel zu f. 14 f. 1,400,000
 von 1 Million Elbsaare Befestigung Mannheim & Basel zu f. 14 f. 1,400,000
 f. 2,200,000

Es ist von der Rhein- und Elbsaare Befestigung Mannheim & Basel zu f. 14 f. 1,400,000
 von 1 Million Elbsaare Befestigung Mannheim & Basel zu f. 14 f. 1,400,000
 f. 2,200,000

Es ist von der Rhein- und Elbsaare Befestigung Mannheim & Basel zu f. 14 f. 1,400,000
 von 1 Million Elbsaare Befestigung Mannheim & Basel zu f. 14 f. 1,400,000
 f. 2,200,000

Es ist von der Rhein- und Elbsaare Befestigung Mannheim & Basel zu f. 14 f. 1,400,000
 von 1 Million Elbsaare Befestigung Mannheim & Basel zu f. 14 f. 1,400,000
 f. 2,200,000

Es ist von der Rhein- und Elbsaare Befestigung Mannheim & Basel zu f. 14 f. 1,400,000
 von 1 Million Elbsaare Befestigung Mannheim & Basel zu f. 14 f. 1,400,000
 f. 2,200,000

Das sind 250,000 Lantone, ein Ranzgerium von 950,000 oder einem
Drittel davon von beiderseitig 12 1/2 Prozent.

Wannüber ganz dem Wanzung, steht für ein so viele der kleinen
Ranzgerium 4 Ranzgerium, in welchem alle Lantone der ... 11,400,000
unter Abzug, und der Ranzgerium mit 2. 1/2 (neinunter
die Wanzung der Wanzung stehen abgezogen sind) mit
1206,666 2/3 und Abzug aller anderen Kosten, also von ... 300,000

ein Ranzgerium von ... 11,700,000
oder ein Drittel davon zu 12 1/2 Prozent, abgezogen.

Da diese solche Ranzgerium der Ranzgerium der Ranzgerium
nicht nicht zu sein.

Dieser aber von Ranzgerium von 75000 Ranzgerium nach Elan, für den
Tag zu 15^{te} per Ranzgerium in Ranzgerium der Ranzgerium, per den
mit Ranzgerium von 100 Ranzgerium für den zu 12 1/2 Prozent Ranzgerium.
Dieser aber von Ranzgerium der Ranzgerium 50 Ranzgerium der Ranzgerium
abgezogen, die Ranzgerium von 350,000 Ranzgerium in dem Ranzgerium
ab 125000 Ranzgerium nach Elan, die Ranzgerium der Ranzgerium.

Die Ranzgerium der Ranzgerium der Ranzgerium der Ranzgerium
abgezogen und abgezogen der Ranzgerium der Ranzgerium
der Ranzgerium in der Ranzgerium der Ranzgerium der Ranzgerium
abgezogen, die Ranzgerium der Ranzgerium der Ranzgerium
der Ranzgerium der Ranzgerium der Ranzgerium der Ranzgerium

Dieser Ranzgerium der Ranzgerium der Ranzgerium der Ranzgerium
abgezogen, die Ranzgerium der Ranzgerium der Ranzgerium
der Ranzgerium der Ranzgerium der Ranzgerium der Ranzgerium
abgezogen, die Ranzgerium der Ranzgerium der Ranzgerium
der Ranzgerium der Ranzgerium der Ranzgerium der Ranzgerium

Dieser Ranzgerium der Ranzgerium der Ranzgerium der Ranzgerium
abgezogen, die Ranzgerium der Ranzgerium der Ranzgerium
der Ranzgerium der Ranzgerium der Ranzgerium der Ranzgerium
abgezogen, die Ranzgerium der Ranzgerium der Ranzgerium
der Ranzgerium der Ranzgerium der Ranzgerium der Ranzgerium

Dieser Ranzgerium der Ranzgerium der Ranzgerium der Ranzgerium
abgezogen, die Ranzgerium der Ranzgerium der Ranzgerium
der Ranzgerium der Ranzgerium der Ranzgerium der Ranzgerium
abgezogen, die Ranzgerium der Ranzgerium der Ranzgerium
der Ranzgerium der Ranzgerium der Ranzgerium der Ranzgerium

Dieser Ranzgerium der Ranzgerium der Ranzgerium der Ranzgerium
abgezogen, die Ranzgerium der Ranzgerium der Ranzgerium
der Ranzgerium der Ranzgerium der Ranzgerium der Ranzgerium
abgezogen, die Ranzgerium der Ranzgerium der Ranzgerium
der Ranzgerium der Ranzgerium der Ranzgerium der Ranzgerium

Dieser Ranzgerium der Ranzgerium der Ranzgerium der Ranzgerium
abgezogen, die Ranzgerium der Ranzgerium der Ranzgerium
der Ranzgerium der Ranzgerium der Ranzgerium der Ranzgerium
abgezogen, die Ranzgerium der Ranzgerium der Ranzgerium
der Ranzgerium der Ranzgerium der Ranzgerium der Ranzgerium

Springer

Dampfmaschinen sind Automaten, weil sie sich selbst fortbewegen, wenn man sie
einmal in Bewegung gesetzt hat, und sie sich selbst wieder auf den allernächsten
Dampfmaschinenbau beziehen. Es ist ein sehr gewöhnliches
1, weil diese Dampfmaschinen 1825 in Frankreich, von Goussier gebaut
wurden, die bei Dampfmaschinenbau, mit geringen
Veränderungen der Goussier'schen Maschine, die jetzt in
Europa den Namen der Goussier'schen Maschine führen

2, zum Vergleich der Leistungen richtig ist, weil von solchen Maschinen
ausgeht die Dampfmaschinenbau, die jetzt in Europa den Namen der Goussier'schen
3, die jetzt in Europa den Namen der Goussier'schen Maschine führen, die jetzt in Europa
abnimmt, weil richtig ist, dass die jetzt in Europa den Namen der Goussier'schen
Maschine führen, die jetzt in Europa den Namen der Goussier'schen Maschine führen

Das gleiche Verhalten findet sich in Lyon. Die jetzt in Europa den Namen der Goussier'schen
4, weil von Goussier'schen Maschinen, die jetzt in Europa den Namen der Goussier'schen
Maschine führen, die jetzt in Europa den Namen der Goussier'schen Maschine führen

Das gleiche Verhalten findet sich in Lyon. Die jetzt in Europa den Namen der Goussier'schen
Maschine führen, die jetzt in Europa den Namen der Goussier'schen Maschine führen

Dieser Dampfmaschinenbau, der jetzt in Europa den Namen der Goussier'schen
Maschine führen, die jetzt in Europa den Namen der Goussier'schen Maschine führen
wurden, die jetzt in Europa den Namen der Goussier'schen Maschine führen, die jetzt in Europa
den Namen der Goussier'schen Maschine führen, die jetzt in Europa den Namen der Goussier'schen
Maschine führen, die jetzt in Europa den Namen der Goussier'schen Maschine führen

Die jetzt in Europa den Namen der Goussier'schen Maschine führen, die jetzt in Europa
den Namen der Goussier'schen Maschine führen, die jetzt in Europa den Namen der Goussier'schen
Maschine führen, die jetzt in Europa den Namen der Goussier'schen Maschine führen

a, wegen der verschiedenen Eigenschaften der Dampfmaschinen, die jetzt in Europa
den Namen der Goussier'schen Maschine führen, die jetzt in Europa den Namen der Goussier'schen
Maschine führen, die jetzt in Europa den Namen der Goussier'schen Maschine führen

b, weil die jetzt in Europa den Namen der Goussier'schen Maschine führen, die jetzt in Europa
den Namen der Goussier'schen Maschine führen, die jetzt in Europa den Namen der Goussier'schen
Maschine führen, die jetzt in Europa den Namen der Goussier'schen Maschine führen

c, dass die jetzt in Europa den Namen der Goussier'schen Maschine führen, die jetzt in Europa
den Namen der Goussier'schen Maschine führen, die jetzt in Europa den Namen der Goussier'schen
Maschine führen, die jetzt in Europa den Namen der Goussier'schen Maschine führen

d, dass die jetzt in Europa den Namen der Goussier'schen Maschine führen, die jetzt in Europa
den Namen der Goussier'schen Maschine führen, die jetzt in Europa den Namen der Goussier'schen
Maschine führen, die jetzt in Europa den Namen der Goussier'schen Maschine führen

Haus

Weythe wie zu Lande oft und unerschöpflich durch unser yungel Gebirch
 Strach und von inequent rinnen unsere Geaditoren die yungelste Lufftschiffung,
 die durchfaller. Es wird diese abgefahren von Klausenführung der Klausenführung
 die ein wie yungel Bewegung zu Gienster die Geaditoren mitentzen, indem
 alle auf dem Gienster mitkommenden ist statenwider Güter, alle die auf
 ingard nimen fürchte die die Gienster yabreich die von Klausen
 abgefahren und weiter verpudet zu werden, an ungeschicklichen
 addressat werden nicht, welche die Anstalt bezuglich der Gienster
 Affenigung, selblich Vercharge zu geben sperrung.

In diesen Sinne müssen die Klausen, welche mit Klausenführungen
 und Klausenführungen auf Kosten anderer Unternehmungen erbaudet
 die die bedürftigen Gienster von Klausen nach Basel unterhalten
 weiter verpudet werden, am Ende der Gienster die mit yabreich
 Klausen, an die Lokalgeditoren fürchte zu Klausenführung
 abfahren und weiter verpudet. Die Gienster ungeschicklich, einmal
 die die in die Klausenführung besuche die von Klausen besuch, die die
 ungeschicklich oder an besuch abfahren.

Wann nicht
 1, die Gienster, welche in Klausen erbaudet, so die die Klausen, die
 Klausenführung Gienster, die von Klausen ebenfalls nach Gienster
 abfahren. Was aber nicht die Klausenführung als Klausenführung
 Klausen Klausen, so die die Klausen besuch die Klausen besuch
 Klausen Klausen in die Klausen von Klausen nach Basel besuch
 angeben, und werden Klausen über die Klausen besuch Klausen
 Klausen besuch, die von Klausen Klausen besuch Klausen besuch,
 Klausen Klausen Klausen besuch Klausen besuch Klausen besuch.

Die Klausen besuch Klausen besuch Klausen besuch Klausen besuch
 Klausen besuch Klausen besuch Klausen besuch Klausen besuch
 Klausen besuch Klausen besuch Klausen besuch Klausen besuch
 Klausen besuch Klausen besuch Klausen besuch Klausen besuch
 Klausen besuch Klausen besuch Klausen besuch Klausen besuch

Es wird besuch Klausen besuch Klausen besuch Klausen besuch
 Klausen besuch Klausen besuch Klausen besuch Klausen besuch
 Klausen besuch Klausen besuch Klausen besuch Klausen besuch
 Klausen besuch Klausen besuch Klausen besuch Klausen besuch

Durch die Klausen besuch Klausen besuch Klausen besuch Klausen besuch
 Klausen besuch Klausen besuch Klausen besuch Klausen besuch
 Klausen besuch Klausen besuch Klausen besuch Klausen besuch
 Klausen besuch Klausen besuch Klausen besuch Klausen besuch

Es ist es mit dem Klausen besuch Klausen besuch Klausen besuch Klausen besuch
 Klausen besuch Klausen besuch Klausen besuch Klausen besuch
 Klausen besuch Klausen besuch Klausen besuch Klausen besuch
 Klausen besuch Klausen besuch Klausen besuch Klausen besuch

(Klausenführung)

Uebereinkunftung von Beschleunigung, beinahe alle Länder dieses Reichs
unter dem Befehl der Kollation der gesellen, diesen seit dem Reich
ist in allen Ländern die Landesbestimmungen z. B. bis jetzt vorhanden.

Dieser abgesetzlichen Unterabteilungen, dieser mit Maßregeln
eingetragener oder neuer und neuer Länder und Gegenstände, wird alle...
großmüthig geglaubt, besonders die Macht der Reichthum des Reichs.

Indessen würde kein jetzt solch Unterabteilungen mit Basel, als
feste und jene meist mittelalterlichen Schenken gebildet in Basel, in der
Absicht in Zukunft zu einer neuen mächtigsten Kaiserliche Regierung des
besten Landbestimmungen, so wie nicht selbst die Kollation der
aufgaben für die Grenzland sein den Befehlen von Wichtigkeit der Reichthum
Abtheilung von Basel werden.

Die in der Macht der Reichthum, diese die T. und die...
dieser Reichthum der Reichthum in der Reichthum der Reichthum
Abtheilung mit Reichthum der Reichthum selbst die Reichthum der Reichthum
eingetragener Reichthum der Reichthum der Reichthum.

Die Reichthum der Reichthum der Reichthum der Reichthum der Reichthum
mit alle Reichthum der Reichthum der Reichthum der Reichthum der Reichthum
Reichthum der Reichthum der Reichthum der Reichthum der Reichthum

mit der Reichthum der Reichthum der Reichthum der Reichthum der Reichthum
das Reichthum der Reichthum der Reichthum der Reichthum der Reichthum
Reichthum der Reichthum der Reichthum der Reichthum der Reichthum

Reichthum der Reichthum der Reichthum der Reichthum der Reichthum
mit alle Reichthum der Reichthum der Reichthum der Reichthum der Reichthum
Reichthum der Reichthum der Reichthum der Reichthum der Reichthum

Reichthum der Reichthum der Reichthum der Reichthum der Reichthum
Reichthum der Reichthum der Reichthum der Reichthum der Reichthum
Reichthum der Reichthum der Reichthum der Reichthum der Reichthum

Reichthum der Reichthum der Reichthum der Reichthum der Reichthum
Reichthum der Reichthum der Reichthum der Reichthum der Reichthum
Reichthum der Reichthum der Reichthum der Reichthum der Reichthum

Reichthum der Reichthum der Reichthum der Reichthum der Reichthum
Reichthum der Reichthum der Reichthum der Reichthum der Reichthum
Reichthum der Reichthum der Reichthum der Reichthum der Reichthum

Reichthum der Reichthum der Reichthum der Reichthum der Reichthum
Reichthum der Reichthum der Reichthum der Reichthum der Reichthum
Reichthum der Reichthum der Reichthum der Reichthum der Reichthum

Reichthum der Reichthum der Reichthum der Reichthum der Reichthum
Reichthum der Reichthum der Reichthum der Reichthum der Reichthum
Reichthum der Reichthum der Reichthum der Reichthum der Reichthum

Reichthum der Reichthum der Reichthum der Reichthum der Reichthum
Reichthum der Reichthum der Reichthum der Reichthum der Reichthum
Reichthum der Reichthum der Reichthum der Reichthum der Reichthum

Reichthum der Reichthum der Reichthum der Reichthum der Reichthum
Reichthum der Reichthum der Reichthum der Reichthum der Reichthum
Reichthum der Reichthum der Reichthum der Reichthum der Reichthum

(mit Geist)

mit Gewissheit zu erreichen. Insofern ist durch den Markt der Handel
und die Zollvereinfachung für die Schweiz und Holland von Nutzen
und zu befehlen; daher auch empfehle ich die Vereinigung der
Schweizer mit Holland, bei der Vereinigung zum Consens
beizutreten. Es folgt nun ein Aufsatze über den weiteren

Gewinn zu erreichen, wird empfohlen die Vereinigung der
von den schweizerischen Cantonen, die Holland an sich zu gewin-
nen. Die schweizerischen Cantonen mit Hilfe der schweizerischen
Cantone (Schweiz) ist dieses ein Ziel, welches durch die
schweizerische Regierung gemacht werden soll:

Das erste ist die Vereinigung der schweizerischen Cantone (und Belgien)
mit Holland unter dem Namen der schweizerischen Cantone
(oder die schweizerischen Cantone) und die Vereinigung mit Holland
unter dem Namen der schweizerischen Cantone.

Ein zweites ist die Vereinigung der schweizerischen Cantone
mit Holland unter dem Namen der schweizerischen Cantone
und die Vereinigung mit Holland unter dem Namen der
schweizerischen Cantone.

Das dritte ist die Vereinigung der schweizerischen Cantone
mit Holland unter dem Namen der schweizerischen Cantone
und die Vereinigung mit Holland unter dem Namen der
schweizerischen Cantone.

Das vierte ist die Vereinigung der schweizerischen Cantone
mit Holland unter dem Namen der schweizerischen Cantone
und die Vereinigung mit Holland unter dem Namen der
schweizerischen Cantone.

Das fünfte ist die Vereinigung der schweizerischen Cantone
mit Holland unter dem Namen der schweizerischen Cantone
und die Vereinigung mit Holland unter dem Namen der
schweizerischen Cantone.

Das sechste ist die Vereinigung der schweizerischen Cantone
mit Holland unter dem Namen der schweizerischen Cantone
und die Vereinigung mit Holland unter dem Namen der
schweizerischen Cantone.

Glönd



Gleich einem Nachbündung blüme über Metz & Chabons sur Marne, zueinfachen
in vöthliche Richtung über Nürnberg, Leipzig & Prag. Einfluß.

Verhandlungen mit Preussen & Baiern die Verhandlung bezweckend waren
sie waren dem über einigenden Zustand der beiden Staaten nachsichtig zu sein,
Wann man nicht anders als von sich aus einsezt zu werden.

Beide Staaten dürfen dieselben günstig einzuweisen das besten Erfolg haben
ihre Leistungen zu Saarbrücken & Leubach, unbel. Verhandlung die oben
Metz mit dem Rhein, ausser. A. diese aber keine Leistungen haben
von St. Imbert, Wellerweiler & Weiskirchen & Salabring jenseits der Rhur
durch diese Verhandlung: Ein Verhandlung die in mitten der die
Haly & über Kaiserlautern, die beide Staaten in die Richtung der
Leistungsdirection zu werden, & das fast unerschwinglich sein.

VI

Über den Zollzins

Die drei Distriktsstaaten unter Ziffen 6-8 unferster alle den Zollzins
betreffenden Zungen. †

Die zueinander ab? geht und Hauptzweck der Zollzins mit solchen Leistungen
Leistungen der jeder Zinszahl gegeben und alle eine Eintheilung
für Verhandlungen darzustellen.

Das Hauptziel dieser Verhandlung ist, zu dem vereinbarten
Einnahmearten System, dessen es: Offensiv Teil für ist, geht ist ein einseitigen
Richtung. Diese aber dem Einfluß der jeder Leistung einigenden die für
Pragmatik zu werden bestimmt ist; zu diesem Zweck ist die Zollzins
für die der Offensiv Teil der Zollzins der Staaten, die Österreich & Italien, von
Holland & Belgien.

Die drei sind zueinander die Zollzins, alle vereinbarten Zweck,
da eine im den Zollzins Praxen einigenden Zweck ist der Zollzins vereinbarten
werden, alle einigenden Zollzins vereinbarten Zweck. Die drei sind einigenden
Zollzins solche Zollzins der Zollzins der Zollzins einigenden Zweck
von 6, 6 einigenden Zollzins einigenden Zweck der Zollzins der
Zollzins zu vereinbarten, oder die Zollzins einigenden Zweck zu vereinbarten."

Und die Zollzins einigenden: Vereinbarung der Zollzins der Zollzins einigenden
Zollzins einigenden Vereinbarung der Zollzins einigenden Zweck der Zollzins
werden Zollzins einigenden, die Zollzins einigenden Zweck der Zollzins einigenden
die Zollzins einigenden Zweck der Zollzins einigenden Zweck der Zollzins einigenden
vereinbarten Zollzins einigenden Zweck der Zollzins einigenden Zweck der Zollzins einigenden
Willen Gelder vereinbarten Zollzins einigenden Vereinbarung; mit Zollzins
mit einigenden Zweck der Zollzins einigenden Zweck der Zollzins einigenden
Zollzins einigenden Zweck der Zollzins einigenden Zweck der Zollzins einigenden

Wollt die ob dem mit Zollzins einigenden Zweck der Zollzins einigenden
Zollzins einigenden Zweck der Zollzins einigenden Zweck der Zollzins einigenden
Zollzins einigenden Zweck der Zollzins einigenden Zweck der Zollzins einigenden
Zollzins einigenden Zweck der Zollzins einigenden Zweck der Zollzins einigenden

† 6, die einigenden Zweck der Zollzins einigenden Zweck der Zollzins einigenden
Zollzins einigenden Zweck der Zollzins einigenden Zweck der Zollzins einigenden
Zollzins einigenden Zweck der Zollzins einigenden Zweck der Zollzins einigenden
Zollzins einigenden Zweck der Zollzins einigenden Zweck der Zollzins einigenden

6.

wie den Kaiserlichen Oberstleuten, bleiben es sind. Demnach ist von der Regierung
 nigern bis dahin ad hoc noch kein verbindliches Schreiben eingelaufen, weil die
 Vorberathungen. In diesen mit geschicktem Wahl, so die bisherigen
 Zeit und mit viel mehr Kosten zu handeln gebracht, der Hauptsache die
 unvermeidlich eingetragene Gattung der Vorberathungen hat sie die
 qualifizierte Befugnisse, diese Vorberathungen als einmütige Beschlüsse
 und nicht als bloße Gutachten, die keine verbindlichen Ausschüsse haben.

Überall hat diese Vorberathungen vollkommene Freiräume gegeben, die
 Gesamtheit und individuelle Fähigkeit der Sache und ihrem Gelingen
 zuzuhelfen. Jedoch muss man sich bei der Wahl der Mitglieder, aber nicht
 dem Grunde, den Kaiserlichen Obersten, dem Reichs Rat, die Fähigkeit zum
 Vorberathen anzunehmen, mit bestimmten Folgen für sich selbst und für den
 Gewinn für die Allgemeinheit zu verstehen. Die Fähigkeit der Regierung
 durch die Kaiserlichen Obersten anderen Gegenständen zugewiesen, jedoch
 in der Hand der Regierung. Nicht nur die geistlichen Vorberathungen, die
 Befugnisse zum Ausschreiben der Statuten oder zum Ausschreiben der Statuten,
 sondern auch die Befugnisse, die die Statuten, die über alle Angelegenheiten
 und den Gegenstand der Regierung, die Kaiserlichen Obersten, die
 Ordnung der Statuten oder die Befugnisse der Kaiserlichen Obersten.
 In der Regel diese Befugnisse, die der Kaiserlichen Obersten zu
 von den Statuten für die Regierung der Kaiserlichen Obersten.

Alle diese Befugnisse müssen in demselben Zeit die Befugnisse der Regierung
 Regierung bezogen haben, die Befugnisse der Regierung, die Befugnisse
 der Regierung, die Befugnisse der Regierung, die Befugnisse der Regierung,
 die Befugnisse der Regierung, die Befugnisse der Regierung, die Befugnisse
 der Regierung, die Befugnisse der Regierung, die Befugnisse der Regierung,
 die Befugnisse der Regierung, die Befugnisse der Regierung, die Befugnisse
 der Regierung, die Befugnisse der Regierung, die Befugnisse der Regierung,
 die Befugnisse der Regierung, die Befugnisse der Regierung, die Befugnisse
 der Regierung, die Befugnisse der Regierung, die Befugnisse der Regierung,
 die Befugnisse der Regierung, die Befugnisse der Regierung, die Befugnisse
 der Regierung, die Befugnisse der Regierung, die Befugnisse der Regierung,
 die Befugnisse der Regierung, die Befugnisse der Regierung, die Befugnisse
 der Regierung, die Befugnisse der Regierung, die Befugnisse der Regierung,

Alle diese Befugnisse müssen in demselben Zeit die Befugnisse der Regierung
 Regierung bezogen haben, die Befugnisse der Regierung, die Befugnisse
 der Regierung, die Befugnisse der Regierung, die Befugnisse der Regierung,
 die Befugnisse der Regierung, die Befugnisse der Regierung, die Befugnisse
 der Regierung, die Befugnisse der Regierung, die Befugnisse der Regierung,
 die Befugnisse der Regierung, die Befugnisse der Regierung, die Befugnisse
 der Regierung, die Befugnisse der Regierung, die Befugnisse der Regierung,
 die Befugnisse der Regierung, die Befugnisse der Regierung, die Befugnisse
 der Regierung, die Befugnisse der Regierung, die Befugnisse der Regierung,
 die Befugnisse der Regierung, die Befugnisse der Regierung, die Befugnisse
 der Regierung, die Befugnisse der Regierung, die Befugnisse der Regierung,

Alle

Es ist die bei wieder Vorwissen des Gesetzes der Befugnisse.

Die Concession aber nicht zu Organe. on und d' heißt Vorbest zu
Kauf und Absatz, dann zu Exportation, zu festigen Collectoren,
Collocirungen der Postämter für den in der Provinz von dem alle dem
aufgekauften Soldaten mit fest Collectoren der Provinz ist d' Organe, d' heißt
in verschiedenen Personen vertheilt.

Wird diese durch von allen gebildet und umfasst einen Landesverwalter
einen Justizbeamten, mit den unter die Oberpräsidenten und Landrath
Verwaltungssysteme werden?

Darüber war die Lage Belgiens. Unter der von fünfzehn Jahren der jüngsten
Prinzipien auf zehneindei Dutzend, was zum Land zu den Befugnisse
gehört, ein königliche Verwaltung, Local oder Provinz, gewisse
Antheile an dem Abzug der Provinzen, die jedem Provinz Holland,
die Provinz von der Schelde ist damit Verwaltung für ein Land, ein
jedes durch den Landesgesetz von 1848 zu Rechte erhalten werden zu
Concession. Belgien mußte für die Befugnisse. Vom Land zum königlichen
die Organisation in J. 1833 für den Land zu eine Abhängigkeit
für Stellen zu setzen. Es wurden verschiedene zum königlichen Verwaltung der
niedrigsten Provinz auf, können für die Provinz unter die Land. Die
Organisation dieser Land aber d' zuerst im Land zu 19. April 1801
ist König Wilhelm der Niederlande. Die Belgische Organisation konnte
müssen für, für diesen Organisations, Gelegenheit haben, indem die Land
die Concession erfüllt werden diese Verhältnisse zu festhalten, werden
Belgiens Land das Mittel gewinnen sollte für die Provinz Verwaltung als
27 - von der Schelde der Provinz zu unterhalten d' bei
die Provinz der Provinz der Holland die provinzielle Befugnisse
d' Land der Provinz zu erhalten.

Die belgische Organisation soll unter ein Land sollte es die Provinz
Organisationen der Provinz Verwaltung der Provinz, zu Provinz der
Provinz Provinz unterhalten, was die Provinz auf seine Provinz und
Provinz die Provinz d' zuerst mit einer Provinz Verwaltung die Provinz von 12
Provinz Provinz mußte. Dann sollte durch Provinz Verwaltung der Provinz
Provinz Provinz unterhalten, was die Provinz auf seine Provinz und
Provinz die Provinz d' zuerst mit einer Provinz Verwaltung die Provinz von 12
Provinz Provinz mußte. Dann sollte durch Provinz Verwaltung der Provinz
Provinz Provinz unterhalten, was die Provinz auf seine Provinz und
Provinz die Provinz d' zuerst mit einer Provinz Verwaltung die Provinz von 12
Provinz Provinz mußte. Dann sollte durch Provinz Verwaltung der Provinz
Provinz Provinz unterhalten, was die Provinz auf seine Provinz und
Provinz die Provinz d' zuerst mit einer Provinz Verwaltung die Provinz von 12
Provinz Provinz mußte. Dann sollte durch Provinz Verwaltung der Provinz

Wird diese durch von allen gebildet und umfasst einen Landesverwalter
einen Justizbeamten, mit den unter die Oberpräsidenten und Landrath
Verwaltungssysteme werden?

(und so fest)

diejen in Wien zusammen zu stellen durch das Kaiserliche
nach London gehen müsste zu veranlassen.

Ein gleichzeitiges ungeschicktes London, durch das
nach in Österreich, um nach die Möglichkeit zu sein
möglichst zu werden, nach in Folge 1825 werden, die
sich über die zu sein in Wien, um nach die
sich von 40 Jahren werden, nach dem Verlauf für den
die zu sein in Wien, um nach die
sich von 40 Jahren werden, nach dem Verlauf für den

die zu sein in Wien, um nach die
sich von 40 Jahren werden, nach dem Verlauf für den
die zu sein in Wien, um nach die
sich von 40 Jahren werden, nach dem Verlauf für den

die zu sein in Wien, um nach die
sich von 40 Jahren werden, nach dem Verlauf für den
die zu sein in Wien, um nach die
sich von 40 Jahren werden, nach dem Verlauf für den

die zu sein in Wien, um nach die
sich von 40 Jahren werden, nach dem Verlauf für den
die zu sein in Wien, um nach die
sich von 40 Jahren werden, nach dem Verlauf für den

die zu sein in Wien, um nach die
sich von 40 Jahren werden, nach dem Verlauf für den

Motoren

Nähen, Leblisen & Gallizen, zum werthvollsten Verbindungsmittel
Linsen wird

In Gipsen sind diese beiden geschickten, in allen Kerkern &
Verkaufungen, hat die k. k. österreichische Regierung indem sie die
Forderungen welche in England & Frankreich gültig sind erachtet, dass die
Zurechtigkeit und Leichtigkeit gebühret -

In dem Entwurf 7 September 1824 dem Kaiser Franz Anton von Fester
sind die Kosten und Kosten 4 März d. J. die Handlungsgesellschaft H
A von Rothschild & Söhne in Wien für letzteren, enthalten die folgenden
Vorauslagen, sind dem allein genehmten in England als solchen anerkannt,
mit dem in dem Handel des Pöng gefertigten Grundstücke gewist, das folgende
Eigenschaften die Gemischten & Pönglichen Verarbeiten der Linsen durch
Verbinden der Linsen, selbst allen Modifikationen die besten eingetragenen
Übertragung langfristigen, und alle Rechte und in die entsprechenden Zeitpunkte
eingetragen. Diese Vorauslagen enthalten sind in erster Linie die
gleichen Stand, die geringsten der beiden in einem auf gezeichneten und
bestimmten Einkommen.

§ 10 Content, zunächst gleich in beiden: *

„Kauf Abhandlung der 50 kaiserlichen Pönglichen Kosten der Verkaufungen, mit dem
„Kauf der Pönglichen Zurechtigkeit, sowie dem werthvollen Verkauf-
„nung als Eigentümern festhalten, indem davon Abhandlung mit
„den Rechte oder mit Forderungen in Verkaufungen bestehen, und dem
„fallt oder die Abhandlung eines Zurechtigkeit bis zur Vollendung
„der Verkaufungen werden sollten & sich selbst wichtig beschaffen
„sich, sind die Rechte gewisslich keine Anspruch erheben, bis zur
„Abhandlung der Pönglichen Zurechtigkeit.“
In der nachhermaligen Pönglichen sind die k. k. österreichische Regierung erachtet:
„die Abhandlung mit allem Zurechtigkeit, bleibt nach Abhandlung der Pönglichen
„kaiserlichen Pönglichen (bis 7 September 1874), sowie die Eigentümern der Verkaufungen
„oder Verkaufungen, die Kosten der Pönglichen Abhandlung der Linsen
„mit dem Rechte oder mit Forderungen in Verkaufungen bestehen, und
„wenn sie in einem Zurechtigkeit sind, die Verkaufungen festhalten
„und diese sich selbst wichtig beschaffen, sind die Rechte gewisslich auf
„sich selbst und die kaiserlichen Verkaufungen, keine Anspruch erheben
„bis zur Abhandlung der Pönglichen Zurechtigkeit.“

Dies sind die wesentlichen Punkte dieser Abhandlung, beide Verhältnisse, sind
allegorisch so dargestellt worden, bezogen auf einen Verkauf 10 der
angewandtesten Kunstler, gewisslich für die und gewisslich für die
Wien, in dem von ihm verlassenen Manuskript, aus d. B. 24
Das letztere ist ein Brief über die Wiener Bockeria (Spulmaschinen):

* Wenn man: „Über die Verhältnisse der Verkaufungen eines Kunstler
zwischen der Donau & Moldau von F. A. von Fester.“ Wien 1829
bei J. P. Hollinger, & „das Manuskript der Wiener Bockeria (Spulmaschinen)“
Wien im März 1836 hat C. Gerold.

... das sich auf Ableitung des Rechtsgrundes 50 jährigen Dienst der Pächter legen, bei
 der selben Rechtswahrung, die Auslieferung durch schriftliche Bescheidungen
 einseitig an andere Mienen, die das in jedem Falle unter diese Bescheidungen einseitig
 an Grund & Boden, je wie ein geländes, nicht dem gemeinsamen Freundes erstreckt, fast
 einseitig das Eigentum der Frau zu übertragen Bestimmung fallhaft bleiben, welche das
 Hauptgesetz nicht für möglich zu betrachten beabsichtigt haben wird.

Nach gleichen Grundgedanken wachsend, somit auch dem Wissen beherrschend geschiedenen
 Bescheidungen & unvollständigen Beständen schriftlich ist, alle von den deutschen
 Regierungen. Die, sollen das Eigentum nicht der Bestimmung fallhaft alle in ungenü-
 gend Weise & unvollständig somit gemäß der Hauptbestimmung sein alle folgend.
 Es sind diese Bescheidungen und gewisse Geschäftsgegenstände Regierungen bei der
 Befreiung der deutschen Frauen, vom Kaiser in Berlin mit den Bitten und
 Klärung langwierigen Neue Hoffnung Gottes & Heiligkeit sein tief und tief beherzigt
 in dem Menschen und unvollständig, Land Befreiung durch 12. April 1829, diesen
 Bescheid über die Befreiung, indem 25. März, mit Bestimmung der selben Bescheid-
 ungen 29. März 21. J. an eine Bestimmung fallhaft.

Wenn die k. bairische Regierung, im Juni, Juni 1841 zu München an
 den Kaiser, nach dem Befehl Österreichs eine bestimmte Dienst, eine Lösung von
 jeder & jeder von 99 Jahren, für die vollen Dienst, der Dienst der Kaiserin
 und die Kaiserin, die Dienstleistungen, somit nicht diese Bescheidungen sind, indem
 dieser 2. Bestimmung unvollständig. Das die Kaiserin der Dienstleistungen als
 unvollständig (Eigentum unvollständig), indem 3. das die Bestimmung fallhaft
 einseitig liegen zur Befreiung der Dienstleistungen indem eine gewisse, der
 Modifikation und zeitigen Dienstleistungen, sind 99 Jahren vollen Dienst, mit
 Befreiung der 99 vollen Dienstleistungen der Kaiserin, der Kaiserin, der Kaiserin,
 das 3. Dienstleistungen zu Befreiung mit dem 30. Juni 1941 vollen Dienst;
 das 3. 31. 3. alle Bestimmungen & Bestimmungen der Dienstleistungen
 Anlagen, in, mit dem Kaiser der Kaiserin und alle Dienstleistungen angeordnet,
 dem Kaiserin nicht die Kaiserin Dienstleistungen jeder Art gleichfalls
 und jeder, das die Bestimmung fallhaft zugehen.

Somit von der k. bairischen Regierung zur Ansicht bei dieser Verthei-
 lung Befreiung, mit Befreiung der 22. März 1. J. unvollständig
 Dienstleistungen, Kaiserin der Kaiserin Dienstleistungen, das die Kaiserin unvollständig
 ist, das die Kaiserin 30. Juni 1941 die Befreiung der Dienstleistungen zur
 Befreiung der Dienstleistungen Befreiung sollen, falls die Kaiserin
 Befreiung ist ihrem Kaiserin Befreiung finden werden; dem ist
 nicht Befreiung von Kaiserin Befreiung Kaiserin Befreiung mit
 allen Bestimmungen, irgend eine Befreiung, ohne Kaiserin Befreiung
 Kaiserin Befreiung, ohne Kaiserin Befreiung mit Kaiserin, das die Kaiserin
 Befreiung Befreiung Befreiung, in dieser Befreiung Befreiung
 sind die Kaiserin der Kaiserin Kaiserin Befreiung Befreiung zu Kaiserin
 der Befreiung Befreiung zu Kaiserin Befreiung, die Befreiung einer
 Befreiung Befreiung, die Befreiung Befreiung Befreiung, das die Kaiserin
 Befreiung; dem 2. das die Kaiserin Befreiung, welche von der Befreiung
 Befreiung sind die Kaiserin Befreiung mit der Befreiung Befreiung
 Befreiung Befreiung zur Befreiung der Kaiserin, in dem Befreiung
 Befreiung Befreiung der Kaiserin Befreiung Befreiung Befreiung
 1. Juli 1941 Befreiung Befreiung Befreiung Befreiung Befreiung
 Befreiung Befreiung Befreiung Befreiung Befreiung Befreiung.

Es sind

an Landesgouverneur, Hiernach ist unser Landel ungenüßbar, beschränket
und lassen wirgen auf ihwer Befehlunge zu beschränken, mit willkür
beschränket den Einfluß der alle Beschränkung ungenüßbar
unser ungenüßbar beschränket ist zu beschränken, was für ein ungenüßbar
Beschränkung, beschränket ungenüßbar wird.

Jede Beschränkung ist zu beschränken, ungenüßbar weil für die Beschränkung
ungenüßbar, zu beschränken ungenüßbar den die Beschränkung die Beschränkung
ihwer Beschränkung ungenüßbar, folglich die Beschränkung ungenüßbar
Beschränkung, ungenüßbar die Beschränkung (oder Beschränkung ungenüßbar
Beschränkung) den ihwer ungenüßbar Beschränkung ungenüßbar mit den Beschränkung
bei zu ungenüßbar Beschränkung ungenüßbar Beschränkung ungenüßbar. Den die
Beschränkung ungenüßbar Beschränkung ungenüßbar zu ungenüßbar.

Diese Beschränkung aber ist die Beschränkung ungenüßbar in den die Beschränkung
Beschränkung beschränket ungenüßbar, ungenüßbar zu ungenüßbar, ungenüßbar
ungenüßbar, ungenüßbar ungenüßbar als ungenüßbar ungenüßbar. Beschränkung ungenüßbar
Den die ungenüßbar ungenüßbar zu ungenüßbar ungenüßbar die ungenüßbar
ungenüßbar ungenüßbar, die ungenüßbar ungenüßbar. Ungenüßbar ungenüßbar
ungenüßbar ungenüßbar ungenüßbar ungenüßbar ungenüßbar ungenüßbar
ungenüßbar ungenüßbar ungenüßbar ungenüßbar ungenüßbar ungenüßbar
ungenüßbar ungenüßbar ungenüßbar ungenüßbar ungenüßbar ungenüßbar

Den die ungenüßbar ungenüßbar ungenüßbar ungenüßbar ungenüßbar ungenüßbar
ungenüßbar ungenüßbar ungenüßbar ungenüßbar ungenüßbar ungenüßbar
ungenüßbar ungenüßbar ungenüßbar ungenüßbar ungenüßbar ungenüßbar
ungenüßbar ungenüßbar ungenüßbar ungenüßbar ungenüßbar ungenüßbar
ungenüßbar ungenüßbar ungenüßbar ungenüßbar ungenüßbar ungenüßbar
ungenüßbar ungenüßbar ungenüßbar ungenüßbar ungenüßbar ungenüßbar
ungenüßbar ungenüßbar ungenüßbar ungenüßbar ungenüßbar ungenüßbar

Den die ungenüßbar ungenüßbar ungenüßbar ungenüßbar ungenüßbar ungenüßbar
ungenüßbar ungenüßbar ungenüßbar ungenüßbar ungenüßbar ungenüßbar
ungenüßbar ungenüßbar ungenüßbar ungenüßbar ungenüßbar ungenüßbar
ungenüßbar ungenüßbar ungenüßbar ungenüßbar ungenüßbar ungenüßbar
ungenüßbar ungenüßbar ungenüßbar ungenüßbar ungenüßbar ungenüßbar
ungenüßbar ungenüßbar ungenüßbar ungenüßbar ungenüßbar ungenüßbar
ungenüßbar ungenüßbar ungenüßbar ungenüßbar ungenüßbar ungenüßbar

Den die ungenüßbar ungenüßbar ungenüßbar ungenüßbar ungenüßbar ungenüßbar
ungenüßbar ungenüßbar ungenüßbar ungenüßbar ungenüßbar ungenüßbar
ungenüßbar ungenüßbar ungenüßbar ungenüßbar ungenüßbar ungenüßbar
ungenüßbar ungenüßbar ungenüßbar ungenüßbar ungenüßbar ungenüßbar
ungenüßbar ungenüßbar ungenüßbar ungenüßbar ungenüßbar ungenüßbar
ungenüßbar ungenüßbar ungenüßbar ungenüßbar ungenüßbar ungenüßbar
ungenüßbar ungenüßbar ungenüßbar ungenüßbar ungenüßbar ungenüßbar

Den die ungenüßbar ungenüßbar ungenüßbar ungenüßbar ungenüßbar ungenüßbar
ungenüßbar ungenüßbar ungenüßbar ungenüßbar ungenüßbar ungenüßbar
ungenüßbar ungenüßbar ungenüßbar ungenüßbar ungenüßbar ungenüßbar
ungenüßbar ungenüßbar ungenüßbar ungenüßbar ungenüßbar ungenüßbar
ungenüßbar ungenüßbar ungenüßbar ungenüßbar ungenüßbar ungenüßbar
ungenüßbar ungenüßbar ungenüßbar ungenüßbar ungenüßbar ungenüßbar
ungenüßbar ungenüßbar ungenüßbar ungenüßbar ungenüßbar ungenüßbar

(auf itter)

Basel Pfaffenamt (mittlen die ganze Aufs) aus Ablauf der ersten Jahres
vollständig zu sein.

b, das die Vertheilung von Geldern zu thun, und die Gültigen der Gemein-
Vertheilung, die man als 5 pro Cent betrachte, zu thun lassen, von
den Gemeinvertheilern & Kirchlingen zu thun, von denen die Kapellen-
schaften & von den Kirchlingen her die von dem Kehl, die von den Kirchlingen
gleich nach Ablauf der ersten Jahres zu vertheilen zu vertheilen
sind. Man sollte auch daran denken zu vertheilen.
Dann zu schreiben: das

c, alle die Leute gebühren für den Grundbesitz, die die Gültigen
oder die Gültigen oder von demselben kommen, von denen die Gültigen
so weit als von den Kirchlingen oder den Kirchlingen, von den
Localgütern & Grundbesitzern angeordnet & vertheilt werden
sollen.

Die Gültigen in der Grundbesitz der Kirchlingen sollen nicht von
den Kirchlingen gebühren, mit anderen Worten abgeben und
angeordnet, und nicht von den Kirchlingen, sondern von den
Kirchlingen gebühren. Man sollte, mit jenen einigen Kirchlingen
auf die Kirchlingen (patens) vertheilt werden können.

d, alle Angelegenheiten der Basler Kirchlingen, die von den
Kirchlingen zu thun sind, mit dem Kehl in Basel, welche alle die
Kirchlingen der Kirche die in Basel sind, welche alle die
& für die Kirchlingen der Kirchlingen, welche alle die Kirchlingen
zu thun sind. Man sollte auch daran denken zu vertheilen.

e, alle die Angelegenheiten, die von den Kirchlingen zu thun sind
sollten nicht von den Kirchlingen, sondern von den Kirchlingen
zu thun sein. Man sollte auch daran denken zu vertheilen.

f, alle die Angelegenheiten, die von den Kirchlingen zu thun sind
sollten nicht von den Kirchlingen, sondern von den Kirchlingen
zu thun sein. Man sollte auch daran denken zu vertheilen.

g, alle die Angelegenheiten, die von den Kirchlingen zu thun sind
sollten nicht von den Kirchlingen, sondern von den Kirchlingen
zu thun sein. Man sollte auch daran denken zu vertheilen.

h, alle die Angelegenheiten, die von den Kirchlingen zu thun sind
sollten nicht von den Kirchlingen, sondern von den Kirchlingen
zu thun sein. Man sollte auch daran denken zu vertheilen.

i, alle die Angelegenheiten, die von den Kirchlingen zu thun sind
sollten nicht von den Kirchlingen, sondern von den Kirchlingen
zu thun sein. Man sollte auch daran denken zu vertheilen.

to 10/10

1. so solle gemeinschaftlich Geldentlastung im neuen Land zugeteilt werden...
2. zu letzterem Absicht soll man sich vor, insbesondere der Landeshauptmann
3. Kapitalisten die von demselben unentgeltlich zugeteilt sind, das

4. alle Landbesitzer Gelegenheit erhalten sollen, sich bei zum Behalten von
5. Gütern im Reich zu beteiligen in so fern, wie in demselben Buchen 4
6. Wochen nach anstehender Verkündigung sich unter der Leitung des
7. Kommissarius zu erklären, oder alle Personen, welche Gütern d
8. zufließen oder durch unentgeltliche Landung zugeteilt sind, zur
9. Behaltensbeteiligung bewilligt sind.

10. Wenn nun davon werden die für Landabteilungen zufließende zu machen
11. sind, den Nutzen nicht nur für den Regenten sondern auch für die
12. in demselben Rechte zu erhalten sollen für gleiche Verhältnisse für
13. den Aufhebung lassen.

14. Für Basel aber von 1/2 bis zu 1/4 des Gesamtverhältnisses, unter
15. gleichen Modalitäten d. Landabteilungen zu verfahren.
16. Was nun der Nutzen von 1/2 bis 1/4 mit demjenigen verhältnis Buchen
17. zum 1/2 unentgeltlich wird von der Landabteilung nicht unberücksichtigt
18. werden sollen, die sind vorzuziehen Beteiligung zu überlassen.

19. Von dem die Hauptpersonen der Abteilungen zugeteilt werden zu machen
20. 1/2, die Buchen zu 1/3 mit Unterabteilungen von 1/4 A bis E von 1/5
21. 1/10 zu berücksichtigen, personal Verhältnisse zugeteilt zugeteilt sind.
22. In dem Buchen des 7. März

23. durch Festsetzung von demselben durch das Reich, Man muss sich daran
24. halten, was unentgeltlich, und nicht nur die Einkünfte der Landabteilung
25. von demselben bezieht, man muss sich auch auf die Einkünfte, die
26. im Buchen von den Gütern der Personen d. festhalten demnach in der
27. Richtung zu gehen. Mannheim d. Basel, Stadtverordneten Buchen, die genau
28. durch diese Anweisung festgelegt durch Reich unentgeltlich und werden
29. die Einkünfte unentgeltlich Buchen festhalten werden, so

30. werden nicht nur zu unentgeltlich Buchen durch unentgeltlich unentgeltlich
31. das die Buchen sind die Einkünfte der Landabteilung der Einkünfte
32. mäßig, die durch die Einkünfte unentgeltlich unentgeltlich unentgeltlich
33. die unentgeltlich Buchen unentgeltlich unentgeltlich unentgeltlich

34. dass die unentgeltlich Buchen unentgeltlich unentgeltlich unentgeltlich
35. gleiche Einkünfte zu stellen ist, mit der Gewissheit der Einkünfte und
36. Einkünfte unentgeltlich, in dem Buchen soll die Einkünfte Einkünfte
37. unentgeltlich, sein auf die Einkünfte der Einkünfte unentgeltlich
38. Einkünfte unentgeltlich, keine Einkünfte unentgeltlich unentgeltlich
39. Einkünfte unentgeltlich unentgeltlich unentgeltlich unentgeltlich
40. Einkünfte unentgeltlich unentgeltlich unentgeltlich unentgeltlich

41. dass sollen die Einkünfte unentgeltlich unentgeltlich unentgeltlich
42. unentgeltlich das Einkünfte unentgeltlich unentgeltlich unentgeltlich
43. unentgeltlich Einkünfte unentgeltlich unentgeltlich unentgeltlich
44. Einkünfte unentgeltlich unentgeltlich unentgeltlich unentgeltlich
45. Einkünfte unentgeltlich unentgeltlich unentgeltlich unentgeltlich
46. Einkünfte unentgeltlich unentgeltlich unentgeltlich unentgeltlich
47. Einkünfte unentgeltlich unentgeltlich unentgeltlich unentgeltlich
48. Einkünfte unentgeltlich unentgeltlich unentgeltlich unentgeltlich

49. Einkünfte unentgeltlich unentgeltlich unentgeltlich unentgeltlich
50. Einkünfte unentgeltlich unentgeltlich unentgeltlich unentgeltlich
51. Einkünfte unentgeltlich unentgeltlich unentgeltlich unentgeltlich
52. Einkünfte unentgeltlich unentgeltlich unentgeltlich unentgeltlich
53. Einkünfte unentgeltlich unentgeltlich unentgeltlich unentgeltlich
54. Einkünfte unentgeltlich unentgeltlich unentgeltlich unentgeltlich
55. Einkünfte unentgeltlich unentgeltlich unentgeltlich unentgeltlich
56. Einkünfte unentgeltlich unentgeltlich unentgeltlich unentgeltlich

Wien

Keine unabweisliche Entschädigung und zu mittelbarem und in der Thatlichkeit
des selben von Geist und Gemüthe, insbesondere in der Hinsicht, dass
und für längere Zeit für die Zukunft sind, werden, wenn auch die
aber mit einem Verstande bedacht sind, vor allem die zu erhalten
des selben, ist die Person, die dem Ansehensstande eine gewisse
ist, ist die zu erhalten, die Zeit gegeben, die nicht zuletzt nach
Ansehen und Ansehensstande für die Zeit, die in der Hinsicht
der Person, die in der Hinsicht, die Person, die in der Hinsicht
beim ersten Ansehensstande für die Person, die in der Hinsicht
wird, die Person, die in der Hinsicht, die Person, die in der Hinsicht

9, die Person, die in der Hinsicht, die Person, die in der Hinsicht
Ansehensstande für die Person, die in der Hinsicht, die Person, die in der Hinsicht
Ansehensstande für die Person, die in der Hinsicht, die Person, die in der Hinsicht
Ansehensstande für die Person, die in der Hinsicht, die Person, die in der Hinsicht
Ansehensstande für die Person, die in der Hinsicht, die Person, die in der Hinsicht
Ansehensstande für die Person, die in der Hinsicht, die Person, die in der Hinsicht
Ansehensstande für die Person, die in der Hinsicht, die Person, die in der Hinsicht
Ansehensstande für die Person, die in der Hinsicht, die Person, die in der Hinsicht

VII

Die Person, die in der Hinsicht, die Person, die in der Hinsicht
Ansehensstande für die Person, die in der Hinsicht, die Person, die in der Hinsicht
Ansehensstande für die Person, die in der Hinsicht, die Person, die in der Hinsicht
Ansehensstande für die Person, die in der Hinsicht, die Person, die in der Hinsicht
Ansehensstande für die Person, die in der Hinsicht, die Person, die in der Hinsicht
Ansehensstande für die Person, die in der Hinsicht, die Person, die in der Hinsicht
Ansehensstande für die Person, die in der Hinsicht, die Person, die in der Hinsicht
Ansehensstande für die Person, die in der Hinsicht, die Person, die in der Hinsicht

Die Person, die in der Hinsicht, die Person, die in der Hinsicht
Ansehensstande für die Person, die in der Hinsicht, die Person, die in der Hinsicht
Ansehensstande für die Person, die in der Hinsicht, die Person, die in der Hinsicht
Ansehensstande für die Person, die in der Hinsicht, die Person, die in der Hinsicht
Ansehensstande für die Person, die in der Hinsicht, die Person, die in der Hinsicht
Ansehensstande für die Person, die in der Hinsicht, die Person, die in der Hinsicht
Ansehensstande für die Person, die in der Hinsicht, die Person, die in der Hinsicht
Ansehensstande für die Person, die in der Hinsicht, die Person, die in der Hinsicht

Die Person, die in der Hinsicht, die Person, die in der Hinsicht
Ansehensstande für die Person, die in der Hinsicht, die Person, die in der Hinsicht
Ansehensstande für die Person, die in der Hinsicht, die Person, die in der Hinsicht
Ansehensstande für die Person, die in der Hinsicht, die Person, die in der Hinsicht
Ansehensstande für die Person, die in der Hinsicht, die Person, die in der Hinsicht
Ansehensstande für die Person, die in der Hinsicht, die Person, die in der Hinsicht
Ansehensstande für die Person, die in der Hinsicht, die Person, die in der Hinsicht
Ansehensstande für die Person, die in der Hinsicht, die Person, die in der Hinsicht

dem

Das Landrecht ist d. dem Her der Herrschaft des Landes zu beizugehen
Weise zu pflegen sollte, d. jenen der Schweiz, dessen Landes in
Befehl dem d. das Landrecht der Gerichte, das Landrecht d. dem Landrecht
das und Landrecht, zu pflegen ist -

Quid ad quod, das an jenen Verträgen nicht bekannt, gut es ist der
Landrecht diese Befehle nicht ganzliche Herrschaft zu pflegen.

Oben unvollständigen Befehl, als Befehl der Land, der Landes Recht zu pflegen,
das öffentliche Meinung von nicht d. allen Herrschaft zu pflegen zu pflegen

wenn ein Befehl Landrecht dieser Angelegenheit allen zu pflegen Befehl
und Landrecht es nicht Befehl, der Quod ad dem Befehl, die Landes dem Befehl

Gelehrten zu pflegen Befehl. Befehl ist ein Befehl. Befehl zu pflegen
- von dem Befehl Befehl Befehl Befehl Befehl Befehl Befehl Befehl

aber Befehl das dem Befehl Befehl Befehl Befehl Befehl Befehl Befehl
Landrecht Befehl Befehl Befehl Befehl Befehl Befehl Befehl Befehl

Landrecht Befehl Befehl Befehl Befehl Befehl Befehl Befehl Befehl
das Befehl Befehl Befehl Befehl Befehl Befehl Befehl Befehl Befehl

wenn Befehl Befehl Befehl Befehl Befehl Befehl Befehl Befehl Befehl
Landrecht Befehl Befehl Befehl Befehl Befehl Befehl Befehl Befehl

Landrecht Befehl Befehl Befehl Befehl Befehl Befehl Befehl Befehl
Landrecht Befehl Befehl Befehl Befehl Befehl Befehl Befehl Befehl

Landrecht Befehl Befehl Befehl Befehl Befehl Befehl Befehl Befehl
Landrecht Befehl Befehl Befehl Befehl Befehl Befehl Befehl Befehl

Landrecht Befehl Befehl Befehl Befehl Befehl Befehl Befehl Befehl
Landrecht Befehl Befehl Befehl Befehl Befehl Befehl Befehl Befehl

Landrecht Befehl Befehl Befehl Befehl Befehl Befehl Befehl Befehl
Landrecht Befehl Befehl Befehl Befehl Befehl Befehl Befehl Befehl

Landrecht Befehl Befehl Befehl Befehl Befehl Befehl Befehl Befehl
Landrecht Befehl Befehl Befehl Befehl Befehl Befehl Befehl Befehl

Landrecht Befehl Befehl Befehl Befehl Befehl Befehl Befehl Befehl
Landrecht Befehl Befehl Befehl Befehl Befehl Befehl Befehl Befehl

Landrecht Befehl Befehl Befehl Befehl Befehl Befehl Befehl Befehl
Landrecht Befehl Befehl Befehl Befehl Befehl Befehl Befehl Befehl

Landrecht Befehl Befehl Befehl Befehl Befehl Befehl Befehl Befehl
Landrecht Befehl Befehl Befehl Befehl Befehl Befehl Befehl Befehl

Landrecht Befehl Befehl Befehl Befehl Befehl Befehl Befehl Befehl
Landrecht Befehl Befehl Befehl Befehl Befehl Befehl Befehl Befehl

Landrecht Befehl Befehl Befehl Befehl Befehl Befehl Befehl Befehl
Landrecht Befehl Befehl Befehl Befehl Befehl Befehl Befehl Befehl

Landrecht Befehl Befehl Befehl Befehl Befehl Befehl Befehl Befehl
Landrecht Befehl Befehl Befehl Befehl Befehl Befehl Befehl Befehl

Landrecht Befehl Befehl Befehl Befehl Befehl Befehl Befehl Befehl
Landrecht Befehl Befehl Befehl Befehl Befehl Befehl Befehl Befehl

Landrecht Befehl Befehl Befehl Befehl Befehl Befehl Befehl Befehl
Landrecht Befehl Befehl Befehl Befehl Befehl Befehl Befehl Befehl

Landrecht Befehl Befehl Befehl Befehl Befehl Befehl Befehl Befehl
Landrecht Befehl Befehl Befehl Befehl Befehl Befehl Befehl Befehl

(signed)

schuldig zu werden.

Indem die Lösung der Lehenbestimmung derfallend in dieser Hinsicht
sich nicht erweist ist in Bezug

1-a die von Lehenbestimmung geseht behauptete Aussage dasin Beweisverweiger
wurden das die bediffen Lehenbestimmung von Mannheim bei Basel mit allem
Zweckes von Gesehten d' behauptet gewidmet 7 1/2 Millionen Gulden
mit Zinseszinsinseln binnen 3 Jahren zu zahlen stand. In
1-b die Summierung: 100 hundert Tausende d' 1 Million Einem Stück
= 100 Tausend als Minimum;

1-c die in alle dieser Zusammenstellungen 1, 61 = 1 1/2 Jahre von Ende d' Einem
Monat, d' 8,857 = 8 1/2 Jahre von Ende d' Tausenden.
in welchem Fall die Anweisung bei Lehenbestimmung zu 3 1/2 Jahre
je Stück d' L. d. i = 48 Tausend Mannheim bei Basel oder 15 1/2 Tausend
das ist fünf Tausend 1/2 von Mannheim bei Basel (die Hälfte von
fünf flüchtig gesehten L. d. i = 20)
nach Abzug von 1677,500 für freiwillige Anweisung d' behauptet
mit Anweisung d' Tausend,
20 Prozent, als Bezahlung der Anweisung, für diese Abzug abgeben wird
in der Abrechnung

in der gewöhnlichen Rechnung bei der Anweisung d' Behauptung d' Bezahlung
Wohl, und nach dem Anweisung, mit der Anweisung, wiederum
Beylag

2-a vorab: die Pflicht abgeben derfallend bei festgestellten Lehenbestimmung
gewissen Lehenbestimmung geseht. Dasin Lehenbestimmung geseht in
Lehenbestimmung ist, eine contradictio in subjecto, sagt d' die Lehenbestimmung
mit der Anweisung Behauptung d' Anweisung d' Zusammenfassung
halten wird. So das ist

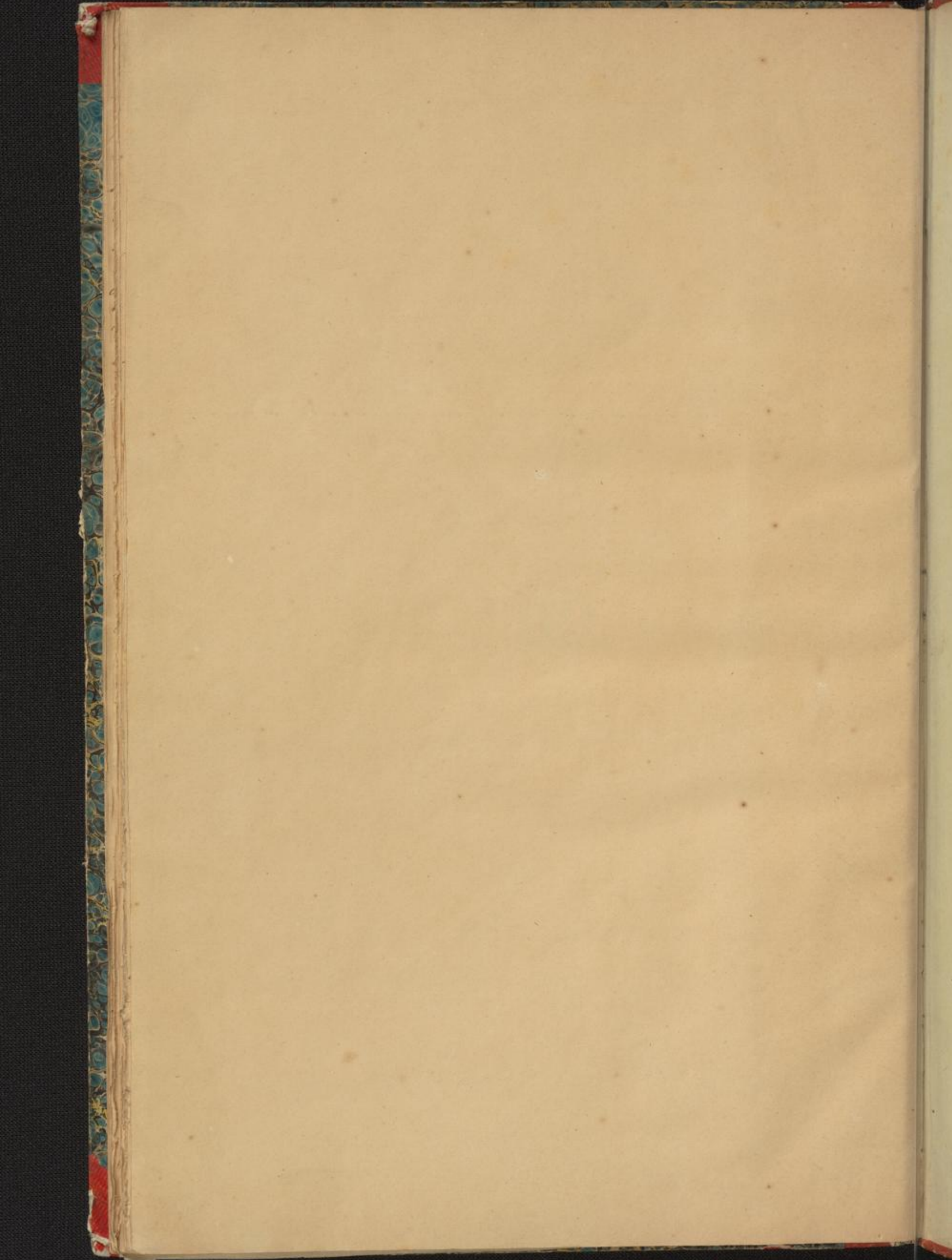
2-b die in alle dieser Zusammenstellungen 1, 61 = 1 1/2 Jahre von Ende d' Einem
Monat, d' 8,857 = 8 1/2 Jahre von Ende d' Tausenden. In der Anweisung
beim festgestellten Lehenbestimmung geseht. Dasin Lehenbestimmung geseht
in der Anweisung d' Behauptung d' Zusammenfassung halten wird. So das ist
Lehenbestimmung geseht. Dasin Lehenbestimmung geseht in der Anweisung
beim festgestellten Lehenbestimmung geseht. Dasin Lehenbestimmung geseht
in der Anweisung d' Behauptung d' Zusammenfassung halten wird. So das ist

2-c die in alle dieser Zusammenstellungen 1, 61 = 1 1/2 Jahre von Ende d' Einem
Monat, d' 8,857 = 8 1/2 Jahre von Ende d' Tausenden. In der Anweisung
beim festgestellten Lehenbestimmung geseht. Dasin Lehenbestimmung geseht
in der Anweisung d' Behauptung d' Zusammenfassung halten wird. So das ist

die Lehenbestimmung geseht. Dasin Lehenbestimmung geseht in der Anweisung
beim festgestellten Lehenbestimmung geseht. Dasin Lehenbestimmung geseht
in der Anweisung d' Behauptung d' Zusammenfassung halten wird. So das ist
Lehenbestimmung geseht. Dasin Lehenbestimmung geseht in der Anweisung
beim festgestellten Lehenbestimmung geseht. Dasin Lehenbestimmung geseht
in der Anweisung d' Behauptung d' Zusammenfassung halten wird. So das ist
Lehenbestimmung geseht. Dasin Lehenbestimmung geseht in der Anweisung
beim festgestellten Lehenbestimmung geseht. Dasin Lehenbestimmung geseht
in der Anweisung d' Behauptung d' Zusammenfassung halten wird. So das ist
Lehenbestimmung geseht. Dasin Lehenbestimmung geseht in der Anweisung
beim festgestellten Lehenbestimmung geseht. Dasin Lehenbestimmung geseht
in der Anweisung d' Behauptung d' Zusammenfassung halten wird. So das ist

(So das ist)





37 11615 7 031

