

# **Badische Landesbibliothek Karlsruhe**

**Digitale Sammlung der Badischen Landesbibliothek Karlsruhe**

## **Parisina**

**Donizetti, Gaetano**

**Paris, [ca. 1838]**

Akt I

[urn:nbn:de:bsz:31-244275](https://nbn-resolving.org/urn:nbn:de:bsz:31-244275)

INTRODUZIONE.

Andante.

PIANO.

ERNESTO.

E de-sto il Duca?

sempre piano.

E de-sto.

CORO.

E de-sto.

*rinf.*

*p*

*sempre piano.*

Dor-me lung'ora ei for-se? Tor-bido all'al-ba sorse co-me cor-cos-si

Dor-me lung'ora ei for-se? Tor-bido all'al-ba sorse co-me cor-cos-si

jer come cor-cos - - si jer. Ma sì per tempo Ernesto, tu di Fer-ra-ra u -

jer come cor-cos - - si jer. Ma sì per tempo Ernesto, tu di Fer-ra-ra u -

*p*

scito! For - se del Duca in - vito ti chia - ma a Bel - ve - der? Inaspet -

scito! For - se del Duca in - vito ti chia - ma a Bel - ve - der?

8<sup>a</sup> loco 8<sup>a</sup>

- ta - to, e pure giunger qui grato io spero. *con.* Gra - to, se di ven - tu - re

loco *pp* Gra - to, se di ven - tu - re

è il tuo ve - nir fo - rie - ro. D'uo - po n'abbiam: qui tut - to spi - ra mestizia e

è il tuo ve - nir fo - rie - ro. D'uo - po n'abbiam: qui tut - to spi - ra mestizia e

lut - to: Af - flit - to più che ma - i, tur - ba - to e d'Azzo il cor, af -

lut - to: Af - flit - to più che ma - i, tur - ba - to e d'Azzo il cor, af -

8<sup>a</sup>

R. I. 4571. (1)

\_flit-to più che ma-i, tur-ba-to è d'Azzoil co-re, af-lli-to più che ma-i, tur-  
 \_flit-to più che ma-i, tur-ba-to è d'Azzoil-co-re, af-lli-to più che ma-i, tur-  
 loco.

ERN.  
 \_ba-to è d'Azzoil cor. Lo sò... Ma la Du-chessa so-spetta è sempre a  
 \_ba-to è d'Azzoil cor.

*f* *p* 6 6

CORO *Bassi soli.*  
 lu-i? E-gra, lan-guente e des-sa: fug-ge il consorte e al-tru-i:

*Tutti.* *p*  
 Non mai sorriso spunta su quella guancia smunta, o sviene, appena è na-to  
*Tutti.* *p*  
 Non mai sorriso spunta su quella guancia smunta, o sviene, appena è na-to

*cresc.*

B. L. 1571. (1)

qual languido ba len, qual lan - gui - do ba - len. E il  
 qual languido ba len, qual lan - gui - do ba - len.

**CORO.**  
 Duca? Si di - strugge dira e d'amore in sieme.  
 Si di - strugge dira e d'amore in sieme.

*culando.*  
*f* *ff* *pp*

Or la ricerca, or fugge, or la lusinga, or freme.  
 Or la ricerca, or fugge, or la lusinga, or freme.

An - sio le notte e il gior - no, sem - bra spi - ar d'in - tor - no, qua - si un rival ce -  
 An - sio le notte e il gior - no, sem - bra spi - ar d'in - tor - no, qua - si un rival ce -

ERN.

Oh, doloroso stato! oh, doloroso stato! ah! oh,

-la - to tema alla reggia in sen, - qua - si un rival ce - la - to tema alla reggia in

-la - to tema alla reggia in sen, - qua - si un rival ce - la - to tema alla reggia in

ciel! oh do - lo - ro - so sta - to! oh ciel!

sen, qua - si un ri - val ce - la - to! te - ma alla reggia in sen. Or la ri cerca, or

sen, qua - si un ri val ce - la - to! te - ma alla reggia in sen. Or la ri cerca, or

*Loco.*

ah! oh do - lo - ro - so stato!

*ff* fugge, or la lusinga, or freme. Or teme d'un ri - val or teme d'un ri - val.

fugge, or la lusinga, or freme. Or teme d'un ri - val or teme d'un ri - val.

*allrettan poco* *ff*

*1<sup>o</sup> Tempo.*

ERN.

Oh do-lo-ro-so sta-to! Ah!

Si....

Si....

E

Oh do-lo-ro-so sta-to!

Ma si-len-zio. Ei vien. 1 soli. 2 soli.

Ma si-len-zio. Ei vien. Si-len-

E

Ei vien. 2 soli. 1 soli. Tutti.

Ei vien. ei vien. ei vien. ei vien.

-zio si-len-zio.

*p* ei vien

*p* ei vien

R. 1. 1574. (1)

SCENA E GAVATINA.

Moderato.

AZZO. ERN. AZZO.

Che mai rechi? Lieti ac-centi. Lieti?.. a

PIANO

me?... Lo spero. E qua-li? Do-po lun-ghi, e rii ci-men-ti Padoa

ERN. AZZO. ERN.

tol-ta è a tuoi ri-va-li e per lar-me di Fer-ra-ra fortu-na-to il pro Car-

ERN. AZZO.

-ra-ra vin-ta Fi-ra Ghi-bel-li-na sul suo tro-no al fin se-dè. Fimi

string. accel: e cres.

string. ff p



A

die - de Pa - ri - - si - na; lie - ve è un tro - no a lui mer - -

*stringendo.*

A

- cè a lui mer - - cè. Nuova è que - sta ond'ab - - bia anch'è

*ERN.*

*p*

F

es - sa a gio - ir del tuo con - ten - to. An - nun - zia - te alla Du -

*AZZO.*

A

- ches - - sa l'impro vi - - so e lie - - to e - ven - - to.

*ff*

A

*Larghetto.*

**AZZO.**

Per ve-der su quel bel vi - so il ba-

**PIANO.**

*p*

- len il balendunsol sor-ri - - - sononche Italia avervorreterra e cie - lo e darglia

lei sì a le - - - i ra - pi - re - i ra - pi - rei del sole i

ra - i per do - nar le per do - nar le il suosplendor. Non sa il mondo, e tu non

*loco.* *loco.*

*tempo.*

sai qual m'accende, e quanto a - mor. Rapirei del so - le i rai perdonar le il suosplen

*ff* *in Tempo.*

B. L. 1572. (2)

*cres. a poco.*

- dor non sa il mondo tu non sai qual m'accende, e quanto a - mo - re e quanto ar-

- dor non sa il mondo, tu non sai qual m'accende e quanto ar - dor non sa il mondo tu non

*p*

sai qual m'ac - cen - de e quan - to a - mor

*ff*

qual m'ac -

- cen - - - de e quanto e quan - to a - mor.

*p*

**Allegro.**

ERNESTO.

PIANO.

*p*

Lieta al par de'tuoi de - si - ri la fa - rà sì gran ven -

E - lu - ra la fa - rà sì gran ven - tura Ne ho fi - dan - za.

FRN. Lie - ta la fa - rà la fa - rà sì gran ven - tura. Tutto spiri gioja e pompa in queste

A mu - ra tut - to spi - ri gio - ja e pom - - - -

A - pa. *FRN.* *al piacere.* Vedrai che sarà lieta. *AZZO.* *al piacere.* Io spero lo spero.

*AZZO.* Moderato. Dall'E ri - da - no - si sten - de fino al

*PIANO.*

mar la mia ban-die - - ra il Le-on dell'Adriaal-tie ra piega il capo al mio va - lor sì (Soloun

cor con me con - ten - de sdegno e amor del par Pir - ri - - ta io da-rei co - rona e

vi - ta per po-ter domar quel cor - - - - - sdegno e a

-mor del par Pir - ri - - ta, le da-rei co-ro-na e vi-ta per po-ter domar quel

cor, ah! darei la vi - ta darei la vi - ta per po-ter do-mar quel cor sì darei la

vi - - ta darei la vi - ta per po - ter do - mar quel cor. Noi pri -

*poco più.* ERV. *pp*

- mie - - ri al ciel diam lo - di. *coro.* Noi pri - mie - ri al ciel diam

*ERV.* lo - di. Che ha com - pi - - to i vo - ti tuo - i. *coro.* Che ha com -

lo - di. Che ha com -

*cres.*

TRN. Che il va - - loe de

*COMU.* - pi - - to i vo - ti tuo - i che il va - -

- pi - - to i vo - ti tuo - i che il va - -

*8<sup>a</sup>* *ff*

B.I. 1512. (2)

21

E  
Guel - - - fi E - - - ro - i se - con -

CORO.  
- lor de' Guel - - fi E - - - ro - i se - con -

- lor de' Guel - - fi E - - - ro - i se - con -

8<sup>a</sup>

E  
- dò col suo fa - vor. spen - ti al - fin gli sde - gni e gl' o - di lie - ta I -

CORO.  
- dò col suo fa - vor. si spen - ti al - fin gli sdegni e gl' o - di lie - ta I -

- dò col suo fa - vor. si spen - ti al - fin gli sdegni e gl' o - di lie - ta I -

E  
- ta - lia al mon - do at - te - sti che la pa - ce a lei tu de - sti che a te

CORO.  
- ta - lia al mon - do at - te - sti che la pa - ce a lei tu de - sti che a te

- ta - lia al mon - do at - te - sti che la pa - ce a lei tu de - sti che a te

B.L. 4572. (2)

de - ve e gloria e o - nor e glo - - ria e o - nor, Sì dall' E

de - ve e gloria e o - nor e glo - - ria e o - nor

de - ve e gloria e o - nor e glo - - ria e o - nor

ri - dano si sten - de fino al mar la mia ban - die - - ra, il le - on dell'Adriaal

tie - - ra piega il ca - po al mio va - lor, si. Solo un cor con me con - ten - de sdegnoe.

mor del par l'ir - ri - ta. io da - rei co - ro - na e vi - - ta per po - ter do - mar quel

*allegro 2<sup>o</sup> tempo.*

*loco.*

*meno mosso.*

*f meno mosso e staccato.*

*p*

*p*



1<sup>o</sup> tempo.

25

A

cor sdegno e a-mor del par lir -

spenti al-fin gli sdegni e gl' o - - dj

CORO.

spenti al-fin gli sdegni e gl' o - - dj lie-ta

spenti al-fin gli sdegni e gl' o - - dj lie-ta

A

- ri - ta io da-rei co-ro-na e vi-ta per po-ter do-mar quel cor Ah, darei la

- ta - lia al mondo a te - sti che la pa-ce

CORO.

- ta - lia al mondo a te - sti che la pa-ce

A

vi - - ta darei la vi - - ta per po-ter do-mar quel cor, sì darei la

a lei tu de - sti che a te de - ve gloria e onor sì

CORO.

a lei tu de - sti che a te de - ve gloria e onor sì

B. L. 1572. (2)

24

Allegro.  
ERZ.

vi - - ta - darei la vi - - ta per po - ter do - mar quel cor. si che la  
 glo - ria e o - nor *f* si che la  
 glo - ria e o - nor *f* si che la  
*rinf.* *ff* *Allegro.* *ff*

AZZO.

ERZ. Ah!

pa - - ce a lei tu de - - sti che a te de - - ve glo - ria e o -  
 pa - - ce a lei tu de - - sti che a te de - - ve glo - ria e o -  
 pa - - ce a lei tu de - - sti che a te de - - ve glo - ria e o -

ERZ. si per po - ter per po - ter do - mar quel  
 - nor e glo - ria e o - nor si glo - ria e onor gloria e onor  
 - nor si si si glo - - - ria e o -  
 - nor si si glo - - - ria e o -  
 loco *ff* *ff*

B. L. 4572. (2)

A cor Ah!  
 E si che la pa - ce a lei tu de - sti che a te  
 CORO. -nor che la pa - ce a lei tu de - sti che a te  
 A si per po - ter per po -  
 E de - ve glo - ria e o - nor e glo - ria e o - nor si si  
 CORO. de - ve glo - ria e o - nor si si si  
 A -ter do - mar quel cor do - mar quel cor do - mar quel  
 E gloria e onor e gloria e onor si e glo - ria e o - nor e glo - ria e o -  
 CORO. glo - - - ria e o - nor e glo - ria e o - nor e glo - ria e o -  
 A loco glo - - - ria e o - nor e glo - ria e o - nor e glo - ria e o -  
 E ff

B. L. 1572 (2)

A  
cor quel cor quel cor sì per poter do-mar quel

E  
-nor glo - - - ria e o - - - nor sì sì glo-ria glo - - ria e o-

CO RO.  
-nor glo - - - ria e o - - - nor glo - - ria e o-

-nor glo - - - ria e o - - - nor glo - - ria e o-

A  
cor sì per po - ter domar quel cor sì per po - ter domar quel cor .....

E  
nor sì gloriae o\_nor sì gloriae o nor sì gloriae o\_nor sì gloriae o\_nor .....

CO RO.  
nor sì gloriae o\_nor sì gloriae o nor sì gloriae o\_nor sì gloriae o\_nor .....

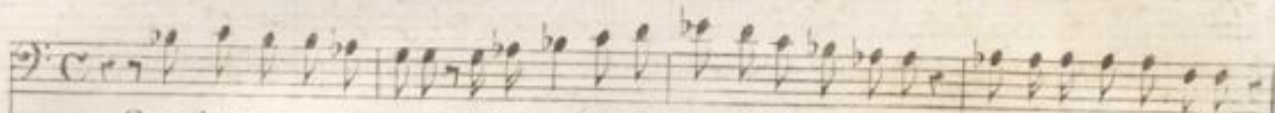
nor sì gloriae o\_nor sì gloriae o nor sì gloriae o\_nor sì gloriae o\_nor .....

B. L. 1572. (2)

N.º 2.<sup>o</sup>  
RECITATIVO.

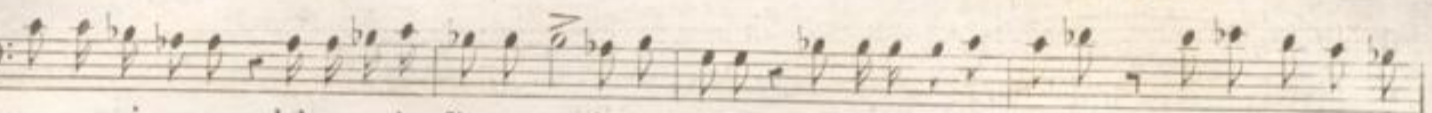
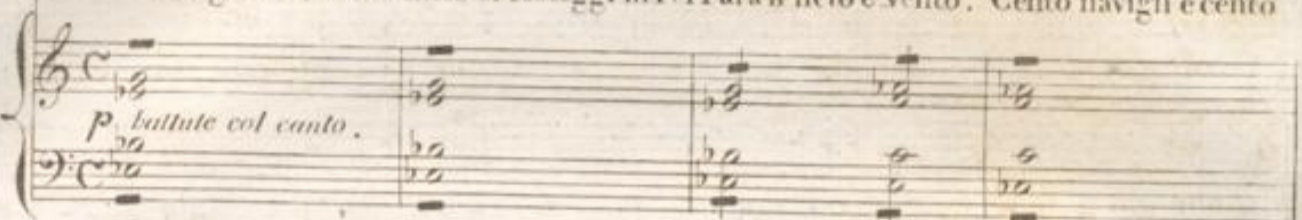
27

AZZO.

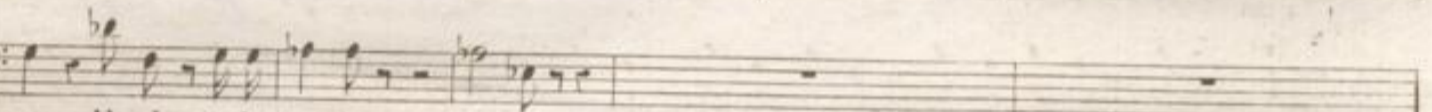
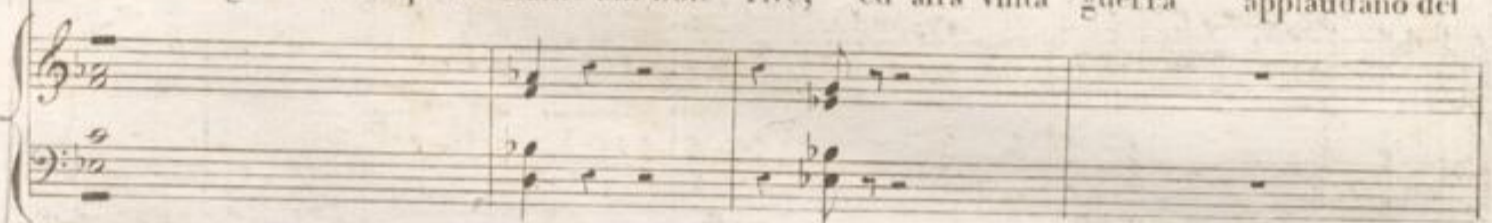


Con giostre, e contor, nei si festeggi in Ferrara il lieto e vento. Cento navigli e cento

PIANO.

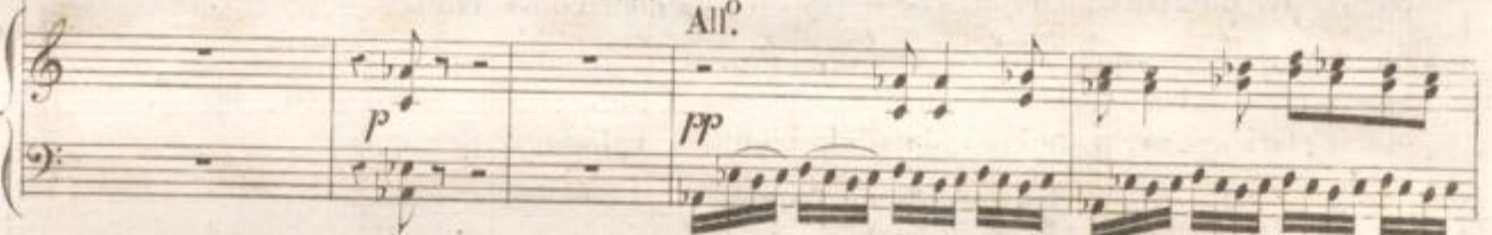


corrano in gara del superbo fiume ambole rive, ed alla vinta guerra applaudano del



par l'onde e la terra. I te....

All.<sup>o</sup>



B.L. 1512. (2.<sup>bis</sup>)

ERNESTO.

M'è dolce, o Duca, questa vittoria tua, non sol perch'alto leva il tuo nome, ma perchè ti

reca gioja, che dal tuo cor pareva ban-dita. Gioja!... è di già sparita. Starsime cono-

AZZO.

All.

può. Signori di tante ricche provincie, e glori-oso, e adorno di nuove palme e di recente o-

ERN.

P

nore, a te che manca? Il maggior bene: A - mo - - re.

AZZO.

Andte

È mio destino, Ernesto, destin tremendo, che le furie sempre d'amor provi, e le dol-

All.

a tempo.

RECIT.

All.

ff

a tempo.

RECIT.

B.L. 1512 (2<sup>bis</sup>)

A

cezze... mai... Tradito un giorno e il sai, dall'infedel Ma-tilde, ancor tra-dito da Parisina io

A

sono. I tuoi so-spetti hanperduto Ma-tilde; or Pari - sina i tuoi so-

FRN.

All.<sup>o</sup> *fp* *p*

E

spetti perderan del pari Ah! dannòmmi Ma,tilde a giorni a-mari. È sua vendetta

AZZO. Larghetto.

All.<sup>o</sup> *p* Larghetto.

A

forse la perpetua mia guerra. I miei ti-mo-ri... si... deggio dirte lo, Ernesto?... a meri-

Récit.

Récit.

A

-vale mi dipingon per fino... il giovin Ugo. (Cielo...) E gli diede esiglo dalla mia Corte,

FRN. AZZO.

*subito.* All.<sup>o</sup>

A e di Carrara al Campo finge a spe-dir-lo... e buon consi-glio parmi... onde all'armi avvez-

ERN. AZZO. ERN. AZZO.  
A -zario. Or posah an l'armi; ei torne-rà. ConteZZa hai tudì lui?.. Nulla con-tezza: Audace non fia co-

A -si per ri-ve-der Fer-ra-ra senza un mio cenno.. Or vanne? e, dove in-

A cauto tor:nato ei fosse, in nome miogl'in tima che por non o-si in que-ste mura il

ERN.  
A piede, finchè no'lchiamo al mio cospetto io stesso.... M'è legge il cenno....



RECITATIVO E DUETTO.

**ERNESTO.** *Larghetto.*

Oh!...chi mai veggio È des -

**PIANO.** *p* *f* *All.º* *p* *Cres: a poco a poco.* *ff*

**UGO.** *Allegro agitato.* **ERN.**

so Sì son i - o. M'abbraccia Ernes-to. U-go? U-go? oh

*All.º agitato.* *p*

**UGO.**

Ciel! che gua - ti in - torno

*Cres.* *ff* *p*

**ERN.**

Ta - ci ta - ci. E a che dal cam - po fai sì pre - stoa noi ri -

tor-no fai sì pre-sto a noi ri-tor no? Vie - ni me - co scia - gu - ra - to non ti

*Cres.* *8* *ff* *p*

*rinf*

veg-ga il tuo si-gnor non ti veg-ga il tuo si-gnor.

UGO. Di che

te mi? Vie - ni me - co vie - ni me - co

ERN.

*ff* *ff*

scia - gu - ra - to vie - ni vie - ni.

UGO. Ah!

e si tur - ba - to sei per-me! Qual fe-ci er-ror?... Il più gra - ve.

Rall.<sup>o</sup> *colla parte* *p* *in Tempo* *p* *ERN.*

UGO. Oh Dio ti spie-ga. ERN. È il ri - - tor-no a te con-

UGO. -te - so Con qual drit-to?... Che mel ne-ga?...

ERN. Chi può tut-to. UGO. Chi?... ERN. Il Du - - ca of-

UGO. -te so. UGO. Egli?... il Du-ca!... ERN. si... UGO. Oh Di - - o!...

Rall<sup>o</sup> in tempo. Ed e no-to... al - la Du - chessa?... par-la, o pa - dre..

Rall<sup>o</sup> colla parte. in tempo.

ERN

è noto ad essa è no-to alla Du- chessa. Qua - - le in - -

chie-sta! qual pen - sie ro? in te d'es-sa e in

lei di te?... Tre - mi?...

UGO. ERN. UGO.

dì... saria pur ve ro?.. Ah! pie-tà! Di?.. Ah! pie-

-tà Legge-sti in me legge sti in me.

Larghetto.

UGO.

PIANO.

Io l'a-mai fin da quell'o - ra che frà noi fanciul - la

venne l'amai pu-re, e l'a-mo an-co - ra poi che sposa altr'uom l'ot-

teme. Ne ti-mor ne lon-ta-nan - - za ne do-lor ne di-spe-ran - za han po-

Espressivo. ERN.  
tu - to dal mio co - re que-st'a more quest'amore cancellar. Ah! che mai sento? ah fa-ci-in-  
f Cres sempre.

UGO. ERN.  
-sano, tanto osa-sti alzarla mente? Ah! l'amo ancora ah! l'amo an cora. Ah! non seguir: il tristo ar

R. I. 1573 (5)

UGO. Affrettando un pò il tempo.

Ah! padre mio ah! l'amo an co ra ne ti-

ERN. A me stesso osventurato.

cano non fia noto ad uom vi-vente. Accel. un pò il tempo.

mo - re nelonta - nan - za ne do - lor - - - ne dispe - ran - za han po -

ci dovea restarcela - to l'era d'uopo un tal segreto al mio core risparmiare l'era d'uopo

1<sup>o</sup> tempo.

tu - to dal mio co - re quest' a - mo - re can - cel - lar - - - han po -

ri - sparmiar ri - sparmiar sì tal dolo - re risparmiare

8

-tu - to dal mio co - re quest' a - mo - re can - cel - lar quest' a -

l'era d'uopo tal do - lo - re sì l'era d'uopo risparmiare scia - gu -

loco.

R. L. 1575 (5)

*Lento.*  
 - mo - re can - cel - lar quest'a - mo - re can - cel - lar.  
 ra - to t'e - ra d'uo - po d'uo - po ri - spar - miar.  
*Calando differza.* *Lento.*

*All.<sup>o</sup> ERN.* *UGO.*  
 Orcheba di ? unriosos pet - to già del Du - ca in men - te è de - sto. La mia  
*P* *ff*

vi - ta è in questo tet - to. mor - te è al - tro - ve io re - sto io  
*ff*

*ERN.*  
 re - sto. Forsen - na - to la ro - vi - na sa - rai tu di Pa - ri -  
*P*

si - na. Non sai tu del Duca of - fe - so l'impla - ca - bi - le ri -  
*bb*

B. L. 1573 (5)

E

-gor l'im - pla - ca - bi - le ri - gor l'im - pla - ca - bi - le ri -

UGO.

Io - re - sto mor - - te al - trò - ve

ERN

gor? ah forsè - na - to ah deh

E

par - ti par - ti. ah!.. Par - ti deh! Par - ti

UGO. ERN. UGO. a piacere.

U

rò; ma un sol i - stante pria ve - derla ho fer - mo in cor. Scia - gu - ra - to!

ERN.

Moderato.

UGO. Con espres.

Perle cu - re perle pe - ne che quest'or - fa - no ti



un poco meno. a tempo.

co - sta, mi con - ce - di un tanto be - ne la mia vita la mia vita è in lei ri - po - sta. Un suo

a tempo.

Rall<sup>o</sup>

sguar - do, un solo sguar - do tempre - ra tempre - rà la fiamma on - d'ar - de prende

Leg<sup>to</sup> > *f*

rò da lei la for - za di par - ti re, e non mo - ri - re prend - rò da lei la

for - za di par - ti re di par - ti re e non mo - rir prende - rò da lei la

ERN.

for - za di por - ti re di par - ti re e non mo - rir. Più mosso. Vie - ni vie - ni in van, tu

E spe - ri ch'io con - sen - ta a tan - to er - ro - re; quì de' pas - si de' pen

E sic - ri è cia - scun esplo - ra - to - re quì le

mu - ra i pas - si i ven - ti han - no orrec - chi ed han - no ac -

UGO. Pa - dre un so - loi - stan - te

ERN. - cen - to qui nemme - no il suo pro - fon - do - ti po - tria da lui co -

Loco

E priu' qui nem - me - no il suol pro - ton - do ti po - tria da

UGO.

1<sup>o</sup> tempo.

lui co - prir Ah! - pa-dre mi - o ah pria ve - derla . Per le cure perle

UGO.

UGO.

Rall<sup>o</sup>

pe - ne che quest'or fa - no ti co - - sta mi con ce - di un tanto be - ne la mia

ERN. ah taci

a tempo.

U vita lamia vita è in lei ri - po - sta. Un suo sguardo un solo sguardo tempererà tempererà la fiamma on

E quì nem - men il suol pro - fon - do ti po - tria dà lui co -

a tempo.

Rall<sup>o</sup>

U - d'ar - do, prende - rò da lei la for - za di par - ti - re e non mo - ri - re prende

E prir. scia gurato vieni meco

U  
-ro da lei la for - za di par-tire di partire e non morir prende-ro da lei la  
E  
sciaguratovie ni me-co si vie - ni

for - za di par - ti - re di parti - re e non mo - rir si prende - rò da lei la  
Piu All.  
Ah qu' nemmeno il suol profon - do

for - za di par - ti - re e non mo - rir si prende - rò da lei la  
ti po - trian da lui co - prir ah qu' nemmeno il suol profon - do

for - za di par - ti re e non mo - rir di par - ti - re e non mo  
ti po - trian da lui co - prir ti po - trian da lui co -

U  
 E

rir di par-ti - re e non mo - rir di par -  
 prir ti po - trian da lui co - prir da

- ti - - - re e non mo - rir  
 lui co - - - prir

loco.

8<sup>a</sup> loco.

(1)  
No. 4.  
CORO.

Andantino.

PIANO.

ff

p

8<sup>va</sup>

loco

Conforza

PARISINA.

Qui... qui po-sia-mo... om-

Smorz.

3

ff

B. L. 4574 (4)

CORO di DAME.

P  
bra - so amenò è il lo - co.  
ff Calando.

IMELDA.  
CORO di DAME.  
Au - ra sü-a-ve spi - ra di que - sti fag - gi al  
Au - ra sü-a-ve spi - ra di que - sti fag - gi al

J  
rez - zo, di questi fag - gi al rez - - - zo,  
CORO.  
rez - zo, di questi fag - gi al rez zo,

J  
e recaate l'o - lez - zo ra - pito si all' er - be e ai fior' si ra -  
CORO.  
e recaate l'o - lez - zo ra - pito all' er - be e ai fior' si ra -  
8<sup>a</sup>

1 - pito all' er - be e ai fior! Og - - - gi più

3 - pito all' er - bee ai fior! loco. Au - ra so - a - ve

lie - ta es - - ser dei tu.

so - a - ve spi - ra...

si si più lie - ta es - ser dei tu.

si più lie - ta es - ser dei tu più lie - ta

PARIS. I - oi... IMELDA. si si tu. PARIS. Ah!

si si si tu.

B.I. 1574. (5)



INEI DA.

I  
 Gior\_ no ri\_ den\_ te è que\_ sto  
 Gior\_ no ri\_ den\_ te è que\_ sto  
*calando.*

I  
 gior\_ no ri\_ den\_ te è que\_ sto ad a\_ mo\_ ro\_ sa  
 gior\_ no ri\_ den\_ te è que\_ sto ad a\_ mo\_ ro\_ sa

I  
 li\_ glia, che del\_ la sua fa\_ *f*  
 li\_ glia, che del\_ la sua fa\_ mi\_ glia *f*

I  
 - mi\_ glia festeggia lo splen\_ dor.  
 festeggia lo splen\_ do\_ re.

B. I. n. 1574. (4)

1. *che della sua fa - mi - gia festeggia lo splen - do - re che del la sua fa -*  
*che della sua fa - mi - gia festeggia lo splen - do - re che del la sua fa -*

*Più mosso.*  
 1. *- mi - gia festeggia lo splen - dor che del - la sua fa -*  
*- mi - gia festeggia lo splen - dor che del - la sua fa -*

*Più mosso.*  
*ff*

*stringendo sempre più:*  
 1. *- mi - gia fe - steg - gia lo splen - dor lo splen - dor lo splen - dor lo*  
*- mi - gia fe - steg - gia lo splen - dor lo splen - dor lo splen - dor lo splen -*

*stringendo sempre più:*

1. *splen - - - - dor . . . . .*  
*- dor lo splen dor . . . . .*

SCENA E GAVATINA.

Recit.

PARISINA.

Si, ne'suoi stati ritorna il padre. Oh! voglia il Ciel pietoso che m'egli

PIANO.

Lento.

pesi il ricovrato serto di quel ch'è diemmi... Oh! più di me felice la pastorella che non ha co-

IMFLDA.

ro-na se non di fiori!... Ea tua mestizia torni, a tuoi sospir?... oh! parla oh!

Coro di Dame.

PARIS.

parla onde co-tan-to in te-do-lore? È in me na-tu-ra il pian-

to.

Larghetto. *p* *fp* *p* *ff*

PARI.

Forse un destin che in-ten-de-re dato ai ce-le-sti è so-lo, quaggiù mi esse a

pian-ge-re nascermi le-ce al duo-lo; come colomba a

ge-mere com' aura a so-spi-rar. Par-mi ta-lor che

Lento. *ff* *p*

l'a-ni ma stan-ca di tan-te pe-ne a-neli a Ciel più

l'im-pi - do a-spi - ra igno - to be - ne, Come favil - la all' e - te - re

co-me ruscello al mar come ruscel - lo come ruscel - lo al mar, come favil - la all'

e - te - re come ruscello al mar, come favil - la all' e - te - re come ruscel - lo al

mar. ah co - me ruscello al - - - mar. *IMR.* Lassa e te stessa ad  
a piacere. *P*

-lliggere sempre co - si vor - ra - i? *PAR.* Ces - sar non miè pos - si - bi - le *IMR.* Nè mai tu

PAR. *ME.* *PAR.*

Ma - i Ma - i! Ah! ma loco - i.

PARISINA. *Allegro.* Qual suon!

PIANO. *mf*

*p*

CORO. *PAR*

Guerrier drap - pel - lo muo - ve fe - sto - so a te. (O

*p*

tu che in - va - no a - spet - - - to tu sol non vie - ui a me)

CORO.

*modi cuoberti*

Al-le gio-stre a tor-nei che prepa-ra e - sul - tan - te, e de -

Al-le gio-stre a tor-nei che prepa-ra e - sul - tan - te; e de -

CORO.

vo - ta Fer-ra - ra, te pre - sen - te so - spi - raogni prode, che a con - ten - der la

vo - ta Fer-ra - ra, te pre - sen - te so - spi - raogni prode, che a con - ten - der la

CORO.

pal - ma sen va. Da - te da - ta più dol - ce la lo - de la co -

pal - ma sen va. Da - te da - ta più dol - ce la lo - de la co -

CORO.

ro - - na più bel - la sa - rà. Si sa - rà. Ca - va -

ro - - na più bel - la sa - rà. Si sa - rà.

lier! for - se il Du - ca v'in - via? Sei non fos - se chi o - sa - to l'a -  
Sei non fos - se chi o - sa - to l'a -

CORO.

vri - a ah chi o - sa - to chi o - sa - to l'a - vri - a!... per suo cen - no co - tan - to fa -  
vri - a ah chi o - sa - to chi o - sa - to l'a - vri - a!... per suo cen - no co - tan - to fa -

CORO.

vo - re no - bil don - na implo - ria - mo da - te. Tan - to fa - vor tan - to fa -  
vo - re no - bil don - na implo - ria - mo da - te. Tan - to fa - vor tan - to fa -

B. L. 1675 (5)



CORO.  
 vor im- plo - ria - mo da te da te no - - bil don - na da

vor im- plo - ria - mo da te da te no - - bil don - na da

CORO.  
 te tan - to fa - vor tan - to fa - vor im- plo - riamo da te da

te tan - to fa - vor tan - to fa - vor im- plo - riamo da te da

CORO.  
 te no - - bil do - - no da te no - bil don - na da te no - bil

te no - - bil do - - no da te no - bil don - na da te no - bil

CORO.  
 don - na da te Dalle feste rifugge il mio

*PARTE* *lento.* *rall a piacere.*

don - na da te

*rall colla parte.*

a Tempo

co - re, ci lo sa non v'egioja per me, no no no ah!

Moderato.

(a parte)

Veraundi quando l'alua inno

loco. ff

cen - te into in ro - se ve - dea l'ave - nir quando an - cor sul mio lab - bro ri -

den - te non suo - na - va d'amo - re il sos - pir; ma ti vidi o fa - tal giovi - netto ah io ti

stacc: e leggiero.

vi - di, e la gio - ja spa - ri spa - ri spa - ri tin - to in lut - to mi sembra ogni og -

get - to è fu - ne - bre la lu - ce del di è fu - ne - bre è fu - ne - bre è fu - ne - bre la

*(con voce cupa.)*

lu - ce, la lu - ce del di è fu - ne - bre o - gentil gio - vi - netto ah è fu - ne - bre la lu - ce del

*(diminuendo il tempo.)*

Più Allegro.

di. *coro* No - bil Don - na la confi - ne il marti - re

No - bil Don - na la confi - ne il marti - re

Più mosso.

*CORO* non nu - dri - re i tuoi ma - li co -

non nu - dri - re i tuoi ma - li co -

CORO.

si no - bil donna non nu - drire i tuoi ma - li

si nobil don - - na non nu - dri - - re i tuoi ma - - li i tuoi

CORO.

co - - si non nu - dri - rei tuoi ma - li co - si. Ah!..

ma - li co - si non nu - dri - rei tuoi ma - li co - si.

*ff*

*PAR*

*1<sup>o</sup> Tempo*

*(a parte.)*

*P* V'era un dì quandol'alma inno - cente tanto in ro - se vede a l'avve - nir, quando an

*1<sup>o</sup> Tempo.* *P*

cor sul mio labbro ri - den - te non suo - na - va d'amo - re il sospir; ma ti vidi o fa - tal giovi -

*staccato leggiero.*

netto ah io ti vi - die la gioja spa - ri spa - ri spa - ri tanto in lutto mi sembra ogni co

*8<sup>a</sup>* *ff* *f*

*p* *con voce cupa.*  
 get - to è fu - ne - bre la lu - ce del dì è fu ne - bre è fu - ne -

*p* *stringendo il tempo.*  
 bre è fu - ne - bre la lu - ce, la lu - ce del dì è fu - ne - bre o gentil gio - vi -

*p* *Più mosso.*  
 nel - to ah è fu - ne - bre la lu - ce del dì oh gen - til gio - vi -

**CORO.**  
*Organo.*  
 Ha con - fi - ne il mar - ti - re

*ff* *Più mosso.*  
 Ha con - fi - ne il mar - ti - re

*p*  
 nel - to e fu - ne - bre è fu -

**CORO.**  
 no - bil don - na.  
 no - bil don - na.

*Organo.*  
 Musical notation for the organ part in the fourth system.

P  
ne - - bre la lu - ce del dì la lu - ce del dì del dì del

CORO.  
non nudrire i tuoi ma - li co - sì i tuoi ma - li co - sì i tuoi ma - li co -

non nudrire i tuoi ma - li co sì i tuoi ma - li co - sì i tuoi ma - li co -

*ff*

Più stretto

P  
di la lu - - ce - del - dì

CORO.  
si ah non nu - - dri - - rei tuoi ma - - li co - sì

si ah non nu - - dri - - rei tuoi ma - - li co - sì

Più stretto

SCENA E DUETTO.

Recitativo.

PARISINA. *La mia ri-pul-sa o pro-di do-na-te ad e-gro cor. I-te, e lor-*

PIANO. *P Battute col canto.*

Allegro.

*tu-na venga con vo-i nel glo-ri-o-so ago-ne al par de'vo-ti miei.*

Allegro. *f*

*Ne tu parti, o guerrier? chi*

*calando.*

*se-ri... che vuoi?... Un so-lo istante, o don-na in se-gre-to m'a-scol-ta Oh Ciel! qual*

subito. *f* Moderato. *pp*

UGO. PARI.

voce!... T'allontan\_a per po\_co,e al cenno mi\_o ad ac\_correr sii pronta...

*f* *p* Allegro, *p*

UGO.

U-go son i - -

*ff*

PAR. UGO.

o. Ciel! Tu in Fer\_rara e ignoto e fu\_tti vo...e treman\_te. Oh! Pari\_sina! me ne bandisce il

*p* battute col canto *p*

PAR. UGO. Cantabile.

Duca E al Duca o\_sasti disobbe\_dir?... Il mio ritorno i\_gnora. Ma girne in bando an.

*p* Ped Moderato, *p*

U

co - ra poteva io ma - i sen\_za ve\_derti an\_co.ra l'ul\_ti\_ma vol - ta senza u -



U *Adagio.* *a Tempo.*

dir per solo mio confor - to che dell'ingiusto e - siglio tu pieto sa ti dol - ga, ed un so -

U *Adagio.* *a Tempo.*

spiro ti costi il pianto cui danna - to al mon - do sarà de' tuoi primi an - ni il fido ami -

U *Recit.* *PARI.*

co. Oh! si menduo - le, e a te piangen - do il di - co... Ma... che ti giova udirlo?...

P

e quale speme nutrir puoi tu?... Per tuo ri - po - so e mi - o cancellar dal pen -

P *UGO.*

sierdessi per fino la rimembranza dell'età fug - gi - ta. Ah! di mia stan - ca vi - la sostegno è

U  
des\_sà, se il presente è lutto, tenebre l'avve\_nir, mi resti al\_meno il raggio del pas\_sato...

U  
sato... al\_lor non t'era quest'orfa\_no infe\_li-ce; amer con\_tes\_so d'amor fra\_sato... al\_lor non t'era quest'orfa\_no infe\_li-ce; amer con\_tes\_so d'amor fra\_sato...

Andante.

U  
PAR. a Tempo. *p*  
terno... Ne contesso è a\_desso. Or va: te solo oppresso non creder

lento. *pp*

P  
qui. V'ha chidite più geme chi più di te si strugge e sente il pe\_so della ca\_so...

*fp* *fp*

P  
te\_na che quaggiù tra\_scina Vanne ten prego. O Pa\_ri\_si\_na! Un sol momento an\_

ugo. a piacere. Andante.  
*>col canto.*  
Andante.

Recit.

co-ra un sol momento... Pa-ri-si - - na! un mo-men-to!... Ah!... se tu pure in

Recit.

ter - ra or-la-na fossi, o di men nobil san-gue ve-nuta al di forse m' avresti a -

ma-to d'amor più che fra-terno... Oh! che mai di-ci?... che pensi tu? Si-tum'avresti a -

PAR. EGO.

Allegro. *f*

ma-to... com' iot' amai... com' tutt' orat' amo oltremi sura angiol celeste, e santo... cessa. Ah!

PAR. EGO.

presto.

subito.

dil-lo Deh cessa... Di che m'avresti a - mato... Oh accentol' oh in-can-to!...

PAR. EGO.

Adagio.

Allegro. *f*

*Larghetto.*  
*Inc. O.* *Incalzando.* *Con anima*

Dil - lo dil - lo... ah!... dil - lo tel. chieggo in me - ri - to del - la mia lun - ga  
 guer - ra dil - lo, e bea - to ren - dmi u - na sol volta in  
 ter - ra, mi se - guirà do - vun - que il suon di que - sti ac -  
 cen - ti l'in - tenderò nei ven - ti nell' on - de nell' onde ancor l'u -

PARISINA.  
 Oh ac - cen - ti!... Cessa...

*p*

Ah! Ah! tu mi chiedi o  
 drò ah!... l'in\_tenderò nei venti nell' on\_de nell'onde ancor lu\_drò.

bar - baro tri - sta, e fatal pa - - ro - - la no no non dee strap -  
 Dillo angiol san - to

par - mela fuor che la mor - te so - - la ren - dmi pri - ma ah

ren - dmi di nostra infan - zia i gior - ni, fa che inno - cen - te io

B.L. 1576. (6)

tor - ni ah ren - dimi ai pri - mi giorni ah!..... fa che innocen - te io  
 dil - lo una sol vol - ta

Anima  
 tor - ni e... e t'amo t'amo t'amo al - lor di rò. EGO. E ver e ver non

PARISINA.  
 dirmelo sa rei più sven - tu - ra - to Ad - di - o sfidiamo in -

EGO. PARISINA.  
 - tre - pi - di ambi i ri - gor del fa - to. Ad - di - o. Ad -

Poco più.

di - o... ad - di

Pari - si - na... ah!

EGO. PARISINA.

o. Deh! almen con - ce - di mi, u - na me - mo - ria al - me - no. U - na me - mo - ria.

Allegretto.

Prendi - la: il pian - to mio ti do Quando più grave, e or -

Allegretto.

*p* e *Staccato.*

ri - bi - le fia di tua vita il pe - so, quan - do de mali al culmi - ne es -

*f*

ser ti sembra sce - so pen - san - do di che la - grime ba - gna - to è questo

Staccato.

vel ah! non dirai che bar - baro e con te sol il ciel ah... no

*fp*

non dirai che bar - baro è con te so - lo il ciel.

EGO.

Quan - do più grave, e or - ri - bile

*f* *p*

*fp*

fia di mia vita il pe - so quan - do de' mali al culmi - ne es - ser mi sembri a -

*f*



see - so pen - san - do di che la - gri - me ba - gna - to è questo vel

*Staccato.*

ah non dirò che bar - baro è con me solo il ciel ah non di - rò che

*Più allegro.* *PARISINA.*

bar - baro è comme so - lo il ciel. Sfi - diam in -

*Più allegro.*

- tre - pi - di am - bi il ri - gor il ri - gor del fa - to.

*Cres.* *Rinf.*

UGO.

Si sfi - diam am - bi il ri -

Più mosso.

- gor sfi - diam del fa - to.

loco.

Più mosso.

PARISINA.

UGO.

PARISINA.

Si. Si. Ad - di - o.

Più mosso.

Ah

Ah Angiol ce - le - ste e san - - - to di

Più mosso.

Oh Di-o!

che m'a - vresti a - ma - - to, e il suon di questi ac - cen - - ti nell'

ces - - - sa... van - - - de...

on - de an - cor u - drò di che m'avresti a - ma - to di che m'avresti a -

*rall:* il pian - to mi - o ti *a tempo.* dò. Ces - - sa van - - -

- ma - to e nell' on - de an - cor l'u - drò Angiol ce - le - ste

*rall: colla parte.* *a Tempo.*

B. L. 1576 (6)

*Rall.* *a tempo*

ne il pian - to mi - - o ti do il pian - - to

ce - leste e san - - to nell' on - de an - cor u - drò nell' on - de an -

*cres* *rall: colla parte* *a Tempo.*

mi - o ti do ah \_\_\_\_\_ il pian - to mi - o ti

cor ah si fu - drò nell' \_\_\_\_\_ on - de an - cor l'u -

*f* *ff in Tempo.*

do il pian - - to mi - o ti do ah! il

- drò nell' on - - de au - cor si si l'u - drò nell' \_\_\_\_\_

*p* *f*

*in Tempo.*

pian - to mi - o ti - dō vanne van - - - ne va per sem - - -  
 on - de an - cor lu - drò ad - - - di - o

*ff in Tempo.*

- pre ad - - - di - - -  
 ad - - - di - o ah.... ad - di - - -

*fp*

o.  
 o.

*f*

FINALE.

Dell'atto 1<sup>o</sup>.

IMELDA E  
DAMIGELLE

Allegro.

EGO. PARISINA.

Giu - ge - il Du - - - ca Il Du - - - ca! Ahi! mi - se - ro!

8<sup>a</sup>

PIANO.

*ff* *ff* *ff*

EGO. AZZO. ERNESTO.

Maestoso.

Fug - gi. In - va - no. Chi veg - g' i - - o? (E per - du - to. Io tre mo... io)

Maestoso.

*ff*

AZZO ad ERN:

palpito) Si com - piuto è il cen - no - mio?

Larghetto.

*p*

Par - - la - tu, parla tu, per - ch'è tor - na - sti? Per - - ch'è il cam - po per - ch'è il

cam - po ab - ban - do - na - sti? d'ò - - de av - vien che si se - gre - to

*p*

A tu ti ag - gi - ri in Bel - ve - der? Parla par - la. Di tor -

U - nar mi con - ce - de - a... Chi? Di nostr' ar - - mi il con - dot -

AZZO. EGO.

U - tiero. lo bra - mava, e ferma - ve - a dio! fe - rit - mi a te pri - mie - ro: sol poe'

P PARISINA.

U an - - - zi il tuo di - vie - - to mi lu - da - - to di sa - per. Ne par - ti - sti?

AZZO. (Oh - - -

P - stan - te!) (Oh

A AZZO: Perche innanzi alla Du chessa? Tant o - sa - sti? Par - la.

E ERNESTO.

(lo ge - lo.)

PARISINA

U cielo! ciel!) Ei, Si - -gnor, per-

A Parla Par - -la tu qual ra - gion ti guidaad Essa?

E

(Io ge lo.)

*ff*

*f*

*p*

P - cos - - so, af - flit - to dal se - - ve - ro...dal se - ve - - roe stre moe -

P - dit - to, i - gno - ran - - do qualeer - ro - re si mer - ta - -vail tuo ri - go - re... umil

P pre - - - cea me por - ge - - a...d'impe trar la tua bon - ta. Egli?... e

AZZO.



PARISINA. AZZO.

tu?... Lo pro-met-te\_a. Fù so-ver- - chia in te pie - - tà

fù so-ver- - - - - chia in te fù so-ver- - chia in te pie - - tà.

*cres.*

*cres.*

PARISINA. Andante.

PIANO. *p*

Ah tu sai che in-siem con es - - so di tua Cor - teo

creb - bi in se - - no: im-plo-rar mi sia con-ces - - so che scol-par - si ei

pos - sa al me - no. d'al cum fal - lo io reo nol cre-do... ta - lea te si

Legato assai *a Tempo.*

P  
mo - stre - ra... Questa grazi - a - chio ti chiedo è giu - sti - zia e

P  
non pie - tà: *AZZO.* Ques - ta gra - zia chio ti chie - do è gu - sti - - zia e

A  
(Il di - fende!)

P  
non pie - tà è giu - sti - - zia e non pie - tà.

A  
*AZZO.* (Ah!) *GO.* lo spe -

U  
- - rai la sua pre - ghie - - ra a pla - car - ti al - men pos - sen - - te;

U  
che im plo - rar - - lae - ces - soegl' e - - ra nè un so - spet - - to io mèh - bi in

PARISINA

Spo - - - so! gra - - - -

UGO

mente: se - gliè tal, ch'io sol sia se - gno del - la tua se - ve - - ri -

AZZO

(E in suadi - fe - - - sa tan - to a do - praan - do - re e

zia . Spo - - - so!

U

ta; Ma con lei sa - ria lo sdegno for - se trop - pa cru - del -

A

ze - lo!

in Tempo.

a Tempo.

P Ah con lui sa - ria lo sde - - gno for - se troppa si si forse

U

ta Ma con lei sa - ria lo sde - gno for - se troppa si si forse

A

Tut - - - to al - fin mi si pa - le - - sa .

P rall.

*a tempo.*

P trop-pa cru-del-tà.

U trop-pa cru-del-tà.

A Tutto al-fin mi si pa-le - - sa sciolto è omai caduto è il

*a tempo.* *string.*

A *P* ve - - lo. In mia man avrò le pro - - vedelle lor malvagi-tà. Simu-

PARISINA.

P Gra zia spo - - - - so! spo - - so!

EGO.

U fra - zia si - - - - gnor!

AZZO.

A - - liam, veggiam do - - ve la rea cop - - pia giunge rà. Simu-liam veggiam li-

ERNESTO.

E (Cal - - ma fin - - ge il Du - - ca i - - ra - - to: DU - - go oh

H. 1. 4577 1855

P  
gra - - - zia! è giu - sti - zia e

U  
gra - zia! gra - - - zia! ma con le - - i sa -

A  
do - - ve la rea cop - - pia giunge rà Si simuliam, veggiam findo - - ve la rea

E  
cie - - lo che ne av - - ver - - rà dU - - go cie - - lo!

P  
non pie - tà no - - no no non pie - - - tà.

U  
- - - ria lo sde - - gno for - - se cru - - del - - - tà.

A  
cop - - pia giungerà fin do - ve giun - - ge - - - rà.

E  
dU - - go dU - go oh cie - lo oh ciel che ne av - ver - rà. O cielo

8<sup>a</sup> loco.

P *P* Non — pie — — — — tà — non — pie — — — —

U *P* Sa-ri-a cru — — — — del — — — — tà, sa-ri-a cru — — — —

A Findove giun — — — — ge — — — — rà. findove giun — — — —

E ciel — — — — che n'avver rà

*rall: smorz.* — — — — tà — — — — non *calendo.* pie — — — — tà — — — —

— — — — del — — — — tà — — — — cru — — — — del — — — — tà — — — —

— — — — ge — — — — tà — — — — giun — — — — ge — — — — rà) — — — —

E ah che n'av — — — — ver — — — — rà) — — — —

SÉGUITO E STRETTA.

Moderato.

PIANO.

The piano introduction consists of two staves. The right hand starts with a forte (f) dynamic and a half note chord, followed by a melodic line. The left hand plays a steady eighth-note accompaniment. The tempo is marked 'Moderato'.

CORO DI GONDOLIERI.

Vo-ga, vo-ga; qual la-go sta-gnan-te ferma il Pò le ve-lo-ci cor-ren-ti di Fer-

Vo-ga, vo-ga; qual la-go sta-gnan-te ferma il Pò le ve-lo-ci cor-ren-ti di Fer-

The vocal part is written for a chorus of gondoliers. It features two staves with lyrics in Italian. The piano accompaniment continues with the same eighth-note pattern as in the introduction.

CORO DI GONDOLIERI.

Affret-ta-te: del popol fe-

Affret-ta-te: del popol fe-

The second vocal entry begins with the tempo change 'Affret-ta-te' (Allegretto). The piano accompaniment continues with the eighth-note accompaniment.

GONDOLIERI.

ra-ra le spon-de ri-den-ti par ch'ei voglia più a lun-go ba-ciar

ra-ra le spon-de ri-den-ti par ch'ei voglia più a lun-go ba-ciar

The third vocal entry continues the 'Affret-ta-te' tempo. The piano accompaniment remains consistent.

8<sup>a</sup> loco.

f

The final section of the piano accompaniment is marked '8<sup>a</sup> loco' and 'f' (forte). It features a more active melodic line in the right hand and a steady accompaniment in the left hand.

GUER. stante dalle ri-ve c'invi-tanle vo-ci:

GOND. vo-ga vo-ga vo-ga vo-ga vo-ga vo-ga di Fer-

GUER. Già s'ap-pressante pro-re ve-loci

GOND. ra-ra lesponde ri-den-ti par-chi'ei vogli più a lungo ba-

GUER. che al tor-neo denno i prodi re-car Allret-ta-te allre-ta-te: già sap-pres-sano le

GOND. ciar/ a Fer-ra - ra - ra a Fer-ra

B. L. 1578 (8)



ERN.

Intal di mentre tutto festeggia, non sia core che all'itiosi veggia! Io pur prego, se liceo signore de tuoi

prorè.

prorè.

vo-ga.

vo - ga

ra .

loco.

vo - ga

servi al più antico, pregar

Al-fet - ta - te: dalle ri - vecin vitan le voci:

Al - fret - ta - te: an - - - diam

Voga vo-ga quallago sta-gnante ferma il Pò le ve-lo-ci cor-renti: di Fer-

Voga vo-ga quallago sta-gnante ferma il Pò le ve-lo-ci cor-renti: di Fer-

8<sup>a</sup> loco 8<sup>a</sup>

B.L. 1578 (8)

Musical score for voice and piano. The score is divided into three systems. The first system includes vocal parts for Soprano (S.), Alto (A.), Tenor (T.), and Bass (B.), and piano accompaniment. The lyrics are:

S. *al-fret-ta-le già s'ap-pressan le pro-re ve-lo-ci già s'ap-pressan le pro-re ve-*  
 A. *al-fret-ta-le an-diam già s'ap-pressan le pro-re ve-*  
 T. *ra-ra lespon-deri-denti par-ch'ei vo-glia più a lun-go ba-ciar vo-*  
 B. *ra-ra lespon-deri-denti par-ch'ei vo-glia più a lun-go ba-ciar vo-*

The piano part features a *loco.* section and an *azzo.* section. The second system continues the vocal parts with lyrics:

S. *lo-ci che al torneo dennoi pro-di re-car. Af-fret-ta-te Af-fre-*  
 A. *lo-ci che al torneo dennoi pro-di re-car. Af-fret-ta-te Af-fre-*  
 T. *par-ch'ei vo-glia più a lun-go ba-ciar par-ch'ei*  
 B. *par-ch'ei vo-glia più a lun-go ba-ciar par-ch'ei*

The piano part continues with accompaniment for the vocal lines.

PARISINA.

*più mosso.*

(Oh conten-to)

IMEL.

EGO.

Af-fre-ta te del popol fe-stan-te dal-le rivec'in-vi-tan le

Oh con-ten-to)

AZZO.

Co-tanto splendore, tan-ta

ERN.

Af-fret-ta te del popol fe-stante dal-le rivec'in-vi-tan le

DONNE.

Af-fret-ta te del popol fe-stante dal-le rivec'in-vi-tan le

GUERRIERI.

ta-te del po-pol fe-stante Af-fret-ta te del popol fe-stante dal-le rivec'in-vi-tan le

ta-te del po-pol fe-stante Af-fret-ta te del popol fe-stante dal-le rivec'in-vi-tan le

GONDOI.

voglia più a lungo ba-ciar vo-ga voga qualla-go-sta-gnante ferma il Pò le ve-lo ci cor

voglia più a lungo ba-ciar vo-ga voga qualla-go-sta-gnante ferma il Pò le ve-lo ci cor

8<sup>a</sup> *più mosso.* loco.

PARI.

IMEL.

vo\_cì gia s'ap - pressan le po\_re ve - lo\_cì che al tor\_neo denno i prodi re - car partiam

EGO.

AZZO.

gio\_ja non voglio tur - bar non voglio tur - bar.

ERN.

vo\_cì gia s'ap - pressan le pro\_re ve - lo\_cì che al tor\_neo denno i prodi re - car.

DONNE.

vo\_cì gia s'ap - pressan le pro\_re ve - lo\_cì che al tor\_neo denno i prodi re - car partiam

GUERR.

vo\_cì gia s'ap - pressan le pro\_re ve - lo\_cì che al tor\_neo denno i prodi re - car partiam

GOND.

ren\_tì di Fer - ra\_ra le sponde ri - denti par ch'ei vogliap iua lungoba - ciar a Fer -

ren\_tì di Fer - ra\_ra le sponde ri - denti par ch'ei vogliap iua lungoba - ciar a Fer -

ERN. 2 2

IMELDA E DONNE.

Par - tia - - - -

GUEF. (Soprano)

vo - liam vo - liam an - diam par - tiam vo -

GUEF. (Alto)

vo - liam vo - lia an - diam par - tiam vo -

GOND. (Tenor)

ra - ra a Fer - ra - ra a Fer - ra - - - ra

GOND. (Bass)

ra - - ra a Fer - ra - - ra a Fer - ra - - - ra

Piano accompaniment

*cres.* *ff*

E. (Bass)

mo par - - - tia - - - - mo.

DOX. (Soprano)

liam par - tiam vo - - lia - - - - mo.

GUEF. (Alto)

liam par - tiam vo - - - lia - - - - mo.

GUEF. (Bass)

liam par - tiam vo - - - lia - - - - mo.

GOND. (Tenor)

a Fer - ra - - - - ra.

GOND. (Bass)

a Fer - ra - - - - ra.

Piano accompaniment

*p*

B.L. 1578 (8)

*AZZO.*

E tu sol ri-mar-ra-i? tu

sol ri-mar-ra-i? Mentre io ce-do, tu pur non vor-

*PARIS.* lo... vi segno...  
ra-i nè a pre-glierà, nè a vo-to pie-gar? Di...

*a Tempo*

*PARIS.* Ah! po-

*IMELDA.* Oh con-ten-to!

*UGO.* Oh con-ten-to!

*ERNES.* Oh con-ten-to!

*CORO di Donne.* Oh con-ten-to!

PARI  
 tes - - si qual bra - mo si bel gior - no con voi le - steg giar: con  
 ERN  
 oh con - ten - to

GUEBEL.  
 su par - tiam par - tiam par - tiam vo - liam an -  
 su par - tiam par - tiam par - tiam vo - liam an -

GOND.  
 a Fera -  
 a Fera -

voi rgo.  
 Oh con - ten - to!

IMEL.  
 An - diam an - dia -

CORO di Donne.  
 An - diam an - dia -

GUEBEL.  
 diam vo - liam vo - liam an - diam  
 diam vo - liam vo - liam an - diam

GOND.  
 ra a Ferra - - ra an - diam an - dia -  
 ra a Ferra - - ra an - diam an - dia -

B.L. 1578 (8)

PARIS. Più All<sup>o</sup>

An-dia - - - mo an dia - - - mo an\_diam an - diam

IMEL.

- - - - mo an - dia - - mo an - dia - mo an\_diam an - diam

EGO.

An - dia - - - mo an - dia - - - mo an\_diam an - diam

AZZO.

An - dia - - - mo an - dia - - - mo an\_diam an - diam

ERN.

An - dia - - - - mo an dia - - - - mo an\_diam an - diam

Donne.

- - - - - mo an dia - - - - mo an - di - mo an\_diam an - diam

GUERR.

an - dia - - - mo an - dia - - - - mo an\_diam an - diam andiam

an - dia - - - mo an - dia - - - - mo an\_diam an - diam andiam

GONDOL.

- - - - - mo aFerra - - ra aFerra - ra an\_diam an - diam

- - - - - mo aFerra - - ra aFerra - ra an\_diam an - diam

Più All<sup>o</sup>

B. L. 1578 (8)



PARL.  
 EGO: Si quest'al - ma re - spi - ra un i - stan - te, sa - pre a gio - ja non pri - ma sen -  
 Vie - ni, vie - ni, vie - ni vie - ni, al - la pom - pa pre - sie - di qual  
 vo - liam an - diam  
 vo - liam an - diam  
 An - diam vo - liam  
 An - diam vo - liam

ti - ta... Al - la fe - sta ove glo - ri - a vi - va, cal - ma io spe - ro, con -  
 di - va un tuo sgar - do di lu - ce più vi - va que - sto cie - lo la -  
 partiam andiam  
 partiam andiam  
 andiam partiam  
 andiam partiam

B. L. 1578. ( 8 )

P  
 U  
 GEER!  
 GONDI!  
 PARI.  
 TRO.  
 AZZO.  
 GEER!  
 GONDI!  
 AZZO.  
 loco.

- for - to tro - var    Vie - ni    vie - ni, e in se - re - no sembian - te,  
 - ra - scin - til - lar    Vie - ni,    vie - ni,  
 voliam    partiam  
 voliam    partiam  
 andiam    partiam  
 andiam    partiam  
 Ah!    ma di - vo - ro nel co - re tre -  
 vie - ni    vie - ni, e in se - re - no embian - te, al - la pom - pa pre - sie - di qual  
 al - la pom - pa pre - sie - di qual di - va.    Un tuo sguardo di lu - ce più  
 voliam    vie - ni    an -  
 voliam    vie - ni    an -  
 Vo - - - ga  
 Vo - - - ga  
 loco.

E.L. 1578 *f* *p* (8)

man - te un ti - mor che non pos - so fre - nar Ma di -  
 di - va Que - sto cie - lo fa - rà scin - til - lar si. Un tuo  
 vi - va Que - sto cie - lo fa - rà scin - til - lar si. Un tuo

GUER!  
 -diam an - - - diam an - - - diam  
 -diam an - - - diam an - - - diam

GONDI  
 vo - - - ga andiam an - diam  
 vo - - - ga andiam an - diam

vo - ro nel co - re tre - man - te un ti - mor che non pos - so fre - nar.)  
 sguardo di lu - ce più vi - va questo cie - lo fa - rà scin - til - lar.  
 sguardo di lu - ce più vi - - - va questo cie - lo fa - rà scin - til - lar

GUER!  
 an - - - diam an - - - diam si.  
 an - - - diam an - - - diam si.

GONDI  
 vo - - - ga  
 vo - - - ga

B. L. 1578 (8)

ERN.  
 Vie - ni, vie - ni, e in se - re - no sem\_bian - te, in se -

GUER.  
 Vie - ni, vie - ni e in se - re - no sem\_bian - te,

GOND.  
 Vie - ni, vie - ni e in se - re - no sem\_bian - te,

Vo - ga vo - - -

PARL.  
 Vi se - guo

ERN.  
 - re - no sem - bian - te al - la pom - pa pre -

GUER.  
 Al - la pom - pa pre - sie - di qual

GOND.  
 Vo - - - ga.  
 - - - ga.

cres. cresc.

V.

E.

GUEFR.

GONDO.

PARI.

SO.

ALZO.

ERN.

GUEFR.

GONDO.

Vo - ga vo - ga

Al - la pom - pa pre - sie - di qual di - va.

Al - la pom - pa pre - sie - di qual di - va.

Al - la pom - pa pre - sie - di qual di - va.

Vo - ga vo - ga

Un tuo sguar - do di lu - ce più vi - va que - sto cie - lo fa -

Un tuo sguar - do di lu - ce più vi - va que - sto cie - lo fa -

Al - la pom - pa al - la pom - pa pre -

Al - la pom - pa pre - sie - di qual di - va.

Al - la pom - pa pre - sie - di qual di - va.

Vo - ga vo - ga

B.L. 1578 (8)

PARI.  
Vi se - guo al - - - la fe - sta o - ve glo - -

MEL.  
Vieni vieni in se re no sem - bian te al - la pom pa pre

GO.  
- rà scin - til - lar que - - sto cie - lo fa - rà

AZZO.  
- rà scin - til - lar di lu - ce più vi - va questo cie - lo fa - rà scin - til - lar

ERN.  
sie - di qual di - va Un tuo sguardò di

Domi.  
Vieni, vie - ni in se re - no sem - bian - te al - la pom - pa pre -

Guerrig.  
un tuo sguardo di lu - ce più vi - - - va questo cie - lo fa - rà scin - til - lar

un tuo sguardo di lu - ce più vi - - - va questo cie - lo fa - rà scin - til - lar

Gondol.  
vo - - - ga voga vo - ga qual la - go sta - gnante ferma il Pò le ve -

- - - ga voga vo - ga qual la - go sta - gnante ferma il Pò le ve -

8<sup>a</sup>

*P*  
 - ria v'in - vi - ta, calma, spe - - ro, con - for - - to tro - var. Cal - - -

*I*  
 - sie - di qual di - va al - la pom - - pa pre - sie - - di qual di - - - va qual

*C*  
 scin - - til - lar si questo cie - - lo fa - rà scin - til - lar fa - - -

*A*  
 que - - sto cie - - lo fa - rà scin - til - lar fa - - -

*R*  
 lu - ce più vi - va questo cie - - lo fa - rà scin - til - lar fa - - -

*DOUVE*  
 - sie - di qual di - va al - la pom - - pa pre - sie - - di qual di - - - va qual

*GUERR.*  
 si questo ciel fa - - - - - rà scin - til - lar scin - til

si questo ciel fa - - - - - rà scin - til - lar scin - - til

*GONDO.*  
 - - lo - ci cor - renti: ferma il Pò le ve - lo - - ci cor - ren - ti vo - - -

- lo - ci cor - renti: ferma il Pò le ve - lo - - ci cor - ren - ti vo - - -

*loco* *g<sup>3</sup>*

ma, spe - - - ro tro - - - var tro - - - var.

di - - - va qual di - - - va qual di - - - va.

-rà scin - - - til - lar fa - - - rà scin - - - til - lar.

-rà scin - - - til - lar fa - - - rà scin - - - til - lar.

-rà scin - - - til - lar fa - - - rà scin - - - til - lar.

di - - - va qual di - - - va qual di - - - va.

- lar scin - - - til - lar scin - - - til - lar scin - - - til - lar

- lar scin - - - til - lar scin - - - til - lar scin - - - til - lar

- ga vo - - - ga vo - - - ga vo - - - ga.

- ga vo - - - ga vo - - - ga vo - - - ga.

*f* *p*



PARIS.  
 TGO.  
 Si quest al - ma re -  
 Vie - ni, vie - ni,  
 Andiam  
 Andiam  
 Andiam andiam  
 Andiam andiam  
 8<sup>a</sup> loco.  
 calando.

v.  
 u.  
 - spi - raun i - stan - te, s'a - pre a gio - ja non pri - ma sen - ti - ta... Al - - la  
 vie - ni, vie - ni al - la pom - pa pre - sie - di qual di - va. Un tuo

le - sta o - ve glo - ria v' in - vi - ta, cal - ma - jo spe - ro, con - for - to tro - var.  
 sguar - do di lu - ce più vi - ta, que - sto cie - lo fa - rà scintil - lar.

PAR. Vi seguo... ah si! ah!.....

LGO. Vie - ni, vie - ni, vie - ni, vienie in se re - no sem bian - te

AZZO. Vie - ni, vie - nie in se re - no sem bian te al - la pom pa pre sie - di qual di - va

Andiam andiam partiam partiam

Andiam andiam partiam partiam

vo - ga vo - ga vo - ga f vo - - -

vo - ga vo - ga vo - ga f vo - - -

8

p

**PERI.**  
Ma di - vo - ro nel co - re tre mante un ti - mor che non posso fre - nar Ma di - vo - ro nel

**IMEL.**  
Andiam andiam partiam *f* si voliam voliam

**UGO.**  
Un tuo sguardo di lu - ce più vi - va questo cie - lo fa - rà scintil lar si u - no sguardo di

**AZZO.**  
Un tuo sguardo di lu - ce più vi - va questo cie - lo fa - rà scintil lar si u - no sguardo di

**ERN.**

**DONNE.**  
Andiam andiam partiam *f* si voliam voliam

**GIULI.**  
vie - ni an - diam an - diam an - - diam par - - tiam

**CONDOL.**  
- - ga vo - - ga andiam andiam

**CONDOL.**  
- - ga vo - - ga andiam andiam

*loco.*

*p* *f*

P. *co-re-tre-man-te un ti-mor che non pos-so fre-nar. (Ma di-vo-ro*  
 IM. *partiam **f** si An-diam*  
 U. *lu-ce più vi-va questo cie-lo fa-rà scintil-lar Ma di-vo-ro*  
 AZ. *lu-ce più vi-va questo cie-lo fa-rà scintil-lar. (Ma di-vo-ro nel co-re-tre-man-te un lu-*  
 E. *Un tuo sguar-do di*  
 DONNE. *partiam **f** si An-diam*  
 GUEF. *an-diam an-diam si Af-fret-ta-te af-fret-*  
 GOND. *vo-ga vo-ga vo-ga*  
*vo-ga vo-ga*  
 8<sup>a</sup> *loco.*  
***f** **ff***

*p* nel co - re un ti - mor che non pos - - - -

an - diam an - diam

nel co - re un ti - mor che non pos - - so

-ror che non pos - so fre - nar si un fu -ror che non pos - so fre - nar - che non pos - -

lu - ce più vi - - - va que - sto cie - lo fa - rà si

an - diam an - diam

- ta - te af - fret - ta - te del po - pol f - stan - -

- ta - te af - fret - ta - te del po - pol fe - - stan - - - -

vo - ga vo - - - ga vo - ga di Fer - ra - ra le sponde ri - den - ti

vo - - - ga di Fer - ra - ra le sponde ri - den - ti

- so fre - nar no no non pos - - so non pos - - so fre - nar.  
 un tuo sguar - do fa - ra . . . . . scin - - til - - lar.  
 fre - - nar no no non pos - so non pos - - so fre - nar.  
 - so fre - nar no no non pos - so non pos - so fre nar. (Ma di -  
 scin - til - nar si que - sto cie - lo fa - ra scin til - lar.  
 DONNE.  
 un tuo sguar - do fa - ra . . . . . scin - til - lar.  
 GUER.  
 - te i bei vo - ti cor - ria - - - mo a col - mar Af - fret  
 - te i bei vo - ti cor - ria - - - mo a col - mar Af - fret  
 GOND.  
 par ch'ei vo - - - - glia più a lun - - - go ba - ciar  
 par ch'ei vo - - - - glia più a lun - - - go ba - ciar  
 8<sup>a</sup> loco.

Ma di - vo - ro *p* nel co - re un ti - -

An - - diam an - - diam

Ma di - vo - ro nel co - re un ti - -

- vo - ro nel co - re tre - man - te un fu - ro - che non pos - - so fre - nar - si un fu - ro - che non pos - -

Un tuo sguar - - - do di lu - ce più vi - - - va que - -

DONNE.  
An - - diam an - - diam

- ta - te af - fret - ta - te af - fret - ta - te

GUER.  
- ta - te af - fret - ta - te af - fret - ta - te del

GOND.  
vo - ga vo - - - ga vo - ga vo - - - ga vo - ga

vo - - - ga vo - - - ga di

P  
- mor che non pos - - - so fre - nar no no non pos - -

I  
an - - diam un tuo sguar - do fa - rà . . . .

U  
- mor che non pos - so fre - nar no - - no no non pos - -

A  
- so fre - nar che non pos - so fre - nar no no non pos - -

E  
- sto cie - lo fa - ra si scin - til - lar si que - sto cie - -

DONNE.  
an - diam un tuo sguar - do fa - rà . . . .

GUER.  
del po - - pol fe - stan - - te - - i bei vo - - ti cor - ria - -

GOND.  
di Fer - ra - ra le sponde ri - den - ti par ch'ei vo - - - glia più a lun - -

Fer - - ra - ra le sponde ri - den - ti par ch'ei vo - - - glia più a lun - -



P  
 - so non pos - - so fre - nar non pos - - so fre - nar non  
 I  
 . . . . . scin - - til - - lar fa - - rà scin - til - lar fa - -  
 U  
 - so non pos - - so fre - nar non pos - - so fre - nar non  
 A  
 - so non pos - - so fre - nar non pos - - so fre - nar non  
 E  
 - lo fa - ra scin - til - lar fa - - rà scin - til - lar fa - -  
 DONNE  
 . . . . . scin - - til - - lar fa - - rà scin - til - lar fa - -  
 GUER.  
 - - - mo a col - mar . andiam voliam andiam  
 - - - mo a col - mar . andiam voliam andiam  
 GOND.  
 - - - go ba - ciar . Andiam voliam andiam  
 - - - go ba - ciar . Andiam voliam andiam

B. I. 1578 (8)

P pos - - so fre\_nar non so fre - - nar no no fre - -  
 I - -rà scin - til\_lar An - - diam vo - - liam an - diam vo - -  
 U pos - - so fre\_nar fre - - nar no fre\_nar no no fre - -  
 A pos - - so fre\_nar non so no fre\_nar no no fre - -  
 E - - rà scin - til\_lar fa - - ra scin - til\_lar An diam vo  
 DONNE. - -rà scin - til\_lar An - - diam vo - - liam an - diam vo -  
 GUER. voliam an - - diam vo - - liam an - diam vo -  
 GOND. voliam an - - diam vo - - liam an - diam vo -  
 voliam voga voga vo - ga voga voga vo - ga an - diam vo -  
 voliam voga voga vo - ga voga voga vo - ga an - diam vo -  
 loco.

P  
 I  
 U  
 A  
 E  
 DONNE  
 GUERR.  
 DONDO.

- nar no no fre - - nar.)  
 - liam an - - diam vo liam  
 - nar no no fre - - nar.)  
 - nar no no fre - - nar.)  
 - liam an - - diam vo - - liam  
 - liam an - - diam vo - - liam  
 - liam an - - diam vo - - liam  
 - liam an - - diam vo - - liam  
 - liam an - - diam vo - - liam

B. I. 4578. (8)      B. L.      (8)