

Badische Landesbibliothek Karlsruhe

Digitale Sammlung der Badischen Landesbibliothek Karlsruhe

Germania

Reichsbahnzentrale für den Deutschen Reiseverkehr

[Berlin], [1925?]

[urn:nbn:de:bsz:31-254692](https://nbn-resolving.org/urn:nbn:de:bsz:31-254692)

GERMANIA

Württemberg

La Selva nera

e il

Lago di
Costanza



RICHARD
FRIESE

ak

121 H 1198



a cura
della

**Reichsbahnzentrale
für den Deutschen Reiseverkehr
Berlin W 35, Potsdamer Privatstrasse 121 B**

Uffici d'informazioni

Berlin:

Potsdamer Fernbahnhof

Proprii uffici d'informazioni:

Italia:

Ufficio Germanico d'Informazioni Turistiche,
Roma, Piazza di Spagna 78

Stati Uniti dell'America del Nord:

German Tourist Information Office
665 Fifth Avenue, New York City

Gran Bretagna:

German Railways Information Bureau
19 Regent Street, London S. W. 1

Francia:

Bureau des Renseignements Touristiques
des Chemins de fer Allemands
Parigi, 38, Avenue de l'Opéra

Paesi Bassi:

Rotterdam, Parklaan 28

Rappresentanze Generali della R.D.V.:

Svizzera:

Zurigo, Stampfenbachstrasse 14

Austria:

Vienna I, Teinfaltstrasse 6

Ungheria:

Budapest V, Nador uccca 18

Cecoslovacchia:

Praga II, Lützowova 40

Svezia:

Göteborg, Olivedalsgatan 13

Danimarca:

Copenaghen, Vesterbrogade 22

Finlandia:

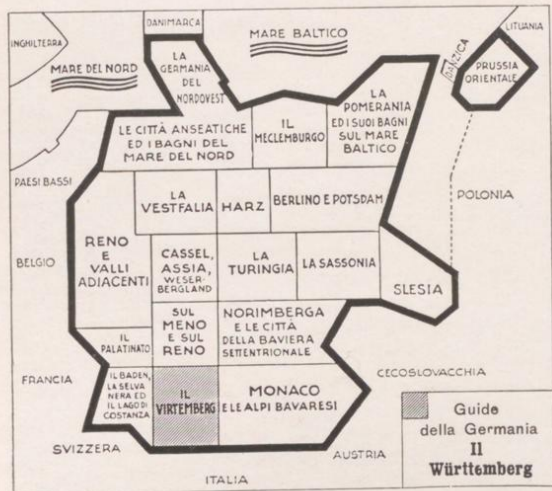
Helsingfors, Boulevarden 13

America Centrale:

Ferrocarriles Alemanes Oficina de Información
Riela 98, Habana (Cuba)

Indie Olandesi:

Koningsplein W. 7, Batavia-Centrum



IL WÜRTEMBERG

chiamato anche Schwaben (Svevia), è situato fra il Baden e la Baviera; a mezzogiorno è diviso dalla Svizzera dal Lago di Costanza. Insieme all' **Hohenzollern**, che pur appartenendo alla Prussia è per il paesaggio e per la sua popolazione puramente svevo, conta circa 2,6 milioni di abitanti, con una superficie di circa 21.000 kmq. Il Württemberg è una regione veramente benedetta per il suo incantevole paesaggio: ad occidente si estende la frequentatissima **Selva Nera (Schwarzwald)** con le sue immense ricchezze in foreste di pini e di abeti, valli amene, laghi montani pieni di fascino e bagni famosi per le loro sorgenti minerali; nel centro ed a settentrione: il **Neckarland** (regione del Nekar) e l' **Hohenlohe-Franken** württemberghe, con antiche città e splendidi castelli. L' assai più aspra **Alb Sveva** attraversa il paese dal Neckar al Danubio; essa possiede vaste foreste di faggi, montagne rocciose, numerose rocche e ruine, mentre nella sua parte più meridionale si rispecchiano nelle chiare onde del **Lago di Costanza (Bodensee)** le imponenti cime delle Alpi coronate di ghiacciai. Ma il Württemberg non è soltanto interessante per il suo paesaggio, esso lo è anche **per la sua storia**; non è solamente il paese dei poeti e dei pensatori — fra i suoi figli vanno annoverati Schiller, Wieland, Hölderlin, Uhland, Hauff, Mörike, Kerner, Hegel, Schelling ecc. — ma è pure la patria di potenti dinastie, come gli Hohenstaufen e gli Hohenzollern, la terra natale di Götz von Berlichingen, di Graf Eberhards im Barte e di molti altri eroi, che sono tuttora viventi nella popolazione nelle leggende e nella poesia. In seguito alla sua favorevole posizione, nel centro dell' Europa e sull' antica strada del Reich che nel Medioevo allacciava Venezia e la Fiandra — i due grandi centri culturali e commerciali — e che fu la prima e per



Wildbad (Selva Nera)

lungo tempo l'unica strada postale con l'Italia, raggiunse già per tempo un considerevole grado di agiatezza, le cui tracce si possono riscontrare ancora oggi ovunque nel paese: in numerose chiese di grande fama, monasteri, palazzi reali e rocche, sfarzosi municipi e nelle strade di molte, anzi della maggior parte delle città. Quest'agiatezza non diminuì nemmeno dopo la guerra dei 30 anni, come avvenne per lo più altrove, ma s'è conservata fino ai nostri giorni; ne fanno testimonianza le molteplici industrie ed il fiorente commercio d'esportazione dei propri prodotti con tutti i paesi del mondo.

Il Württemberg è una così splendida mèta di viaggio che difficilmente può trovarsi l'uguale. La sorprendente varietà del suo paesaggio, la grande abbondanza di antiche città e di edifici storicamente ed architettonicamente importanti, i suoi bagni di grande efficacia, le stazioni climatiche ed i centri dello sport invernale, inoltre il carattere aperto e cortese dei suoi abitanti ed il nutriente ed abbondante cibo svevo, così ricco di vivande nazionali, tutto questo esercita una forte attrazione sul turista che, per ferrovia e con le corriere postali, può recarsi con grande comodità da una località all'altra, e finalmente anche su colui che viaggia con la propria automobile, il quale non soltanto trova dappertutto delle autorimesse, dei posti di rifornimento del combustibile e delle officine di riparazioni, ma anche delle ottime strade. Particolarmente poi sugli amatori dello **sport invernale***), che nelle montagne trovano dei terreni ideali per sciare. In quasi tutte le località —

*) Maggiori indicazioni sulle possibilità di sport invernale nel Württemberg sono contenute nella pubblicazione speciale «L'Inverno in Germania», edito a cura della Reichsbahnzentrale für den Deutschen Reiseverkehr Berlin.



Herrenalb (Selva Nera)

anche in quelle che non fu possibile menzionare nel testo — si ha l'opportunità di prendere dei bagni d'aria e dei bagni a nuoto (quest'ultimi in laghi deliziosamente situati ed in stabilimenti fluviali), di pescare trote ecc., come pure di esercitare la ginnastica e qualsiasi genere di sport. Il Verkehrsverband Württemberg — Hohenzollern, Stoccarda, Stazione Centrale, fornisce tutte le informazioni relative al viaggio.

LA SELVA NERA DEL WÜRTTEMBERG

è situata all'Ovest del paese. S'innalza in media fino a 1000 m ed è incisa da numerose e romantiche valli, profonde fino a 500 m, che la dividono nel contempo in un sistema di stretti dorsali di montagne ricoperti di boschi. Le estese ed antiche selve di pini e di abeti con una rigogliosa vegetazione di felci, muschi e mirtilli, i tranquilli laghi montani, le pittoresche case di stile locale, le piccole ed antiche città, i monasteri e le rovine ne formano il suo particolare incanto che, insieme alle numerose villeggiature, stazioni climatiche e balneari di fama mondiale, esercitano una forte attrazione sui turisti e su tutti coloro che sono in cerca di riposo.

Wildbad (m. 426—750 di alt.), 5.500 abitanti, pittorescamente situata nella stretta e profonda valle dell'Enz, deve la propria esistenza alle sue famose sorgenti termali, ben note anche nell'antichità, che posseggono la stessa temperatura del corpo umano (31—37° C) e vengono adoperate per la cura delle acque e dei bagni. Una ferrovia di montagna conduce sul **Sommerberg** (m. 750), sul quale è stato inaugurata nel 1932 la Kepler-Warte (Osservatorio). Orchestra delle Terme, teatro e rap-



Freudenstadt (Selva Nera)

presentazioni artistiche di ogni genere a scopo ricreativo. Campo di esercitazioni sportive. Pesca alle trote.

Indicazioni terapeutiche: Gotta, reumatismo, sciatica ed altre malattie del sistema nervoso, sintomi di senilità, conseguenze di infortuni ecc.

Mezzi di cura: Bagni termali di calore naturale e tutti i mezzi di cura fisici. Cura delle acque. Bagni d'aria e di sole.

Comunicazioni: Linea ferroviaria Pforzheim-Wildbad. In estate, vetture dirette da Berlino, Monaco e Francoforte s/M.

Alloggio*): Alberghi: Badhotel, Concordia, Klumpp, Post, Quellenhof ecc e numerose pensioni. Asilo per giovani.

Informazioni: Kurverein.

Herrenalb (m. 400 di alt.), stazione climatica e di cura situata in delizioso paesaggio — a guisa di parco — fra montagne di 700 fino a 900 m. Quale sanatorio serve la Kurhaus municipale diretta da un medico. Dei concerti ed il Kurtheater provvedono alla ricreazione. Tennis ed altri sports, pesca alla lenza delle trote.

Indicazioni terapeutiche: Malattie del sistema nervoso e del ricambio, disturbi della digestione, malattie dei reni, del cuore e dei vasi sanguigni.

Comunicazioni: Linea ferroviaria Karlsruhe—Herrenalb (ferrovia secondaria). Servizio d'autocorriere. Gite circolari in torpedoni panoramici delle Poste Germaniche.

Alloggio: Hotel zum Falkenstein, Kurhotel und Pension Sonne, Deutscher Hof, Post ecc. Asilo per giovani.

Informazioni: Kurverwaltung.

*) Gli alberghi, locande, ecc. indicati in questa rubrica sono segnati in ordine alfabetico e non secondo il loro rango.



Weil der Stadt

Bad Liebenzell (m. 540 di alt.), bagno termale e stazione climatica nella romantica valle della Nagold, circondata da montagne ricoperte di selve di abeti, allo sbocco della Lengenbachtal. Le acque radioattive ed arseniose servono per la cura dei bagni e per uso interno. Tennis, tiro a segno, pesca alla lenza delle trote.

Indicazioni terapeutiche: Malattie muliebri, gotta, reumatismo, bronchiti, neurastenia, malattie del cuore e del sistema nervoso.

Comunicazioni: Linea ferroviaria Pforzheim—Horb. Servizio d'autocorriere.

Alloggio: Hotel Adler, zum Kurpark, Lamm, Oberes Badhotel, Ochsen ecc.

Informazioni: Städtische Kurverwaltung.

Bad Teinach (m. 400 di alt.), nella ridente valle del Teinach. Bagno minerale e stazione climatica con 4 celebri sorgenti ferruginose ricche d'acido carbonico. Indicatissimo per le malattie del cuore. Stabilimento idroterapico.

Alloggio: Badhotel, Goldenes Faß, Hirsch, ecc.

Informazioni: Il sindaco (Bürgermeister).

Freudenstadt (m. 740 di alt.), importante stazione climatica e centro di sports invernali, colla più alta media di giornate di sole della Germania. Città di 10,000 abitanti, sede di un Oberamt (sottoprefettura), in mezzo ad estese abetaie, in prossimità del Kniebis (971 m.). Notevole il Marktplatz della superficie di 4,8 ettari, circondato da portici della lunghezza di m. 900. Schwarzwaldmuseum. Campo per golf. Tennis. Caccia. Pesca alle trote.

Indicazioni terapeutiche: Malattie del cuore e del sistema nervoso, anemia, asma, rachitide.



Stoccarda, la nuova Stazione Centrale

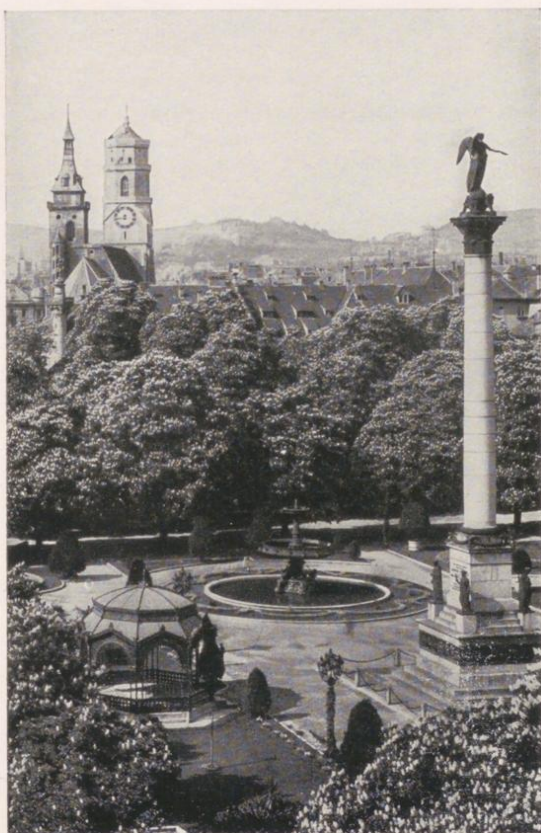
Mezzi di cura: Cure del terreno e di riposo. Tutti i bagni medicinali. Cura delle acque e dell'uva. Piscina a nuoto, bagni d'aria e di sole.

Comunicazioni: Linea ferroviaria Hausach—Eutingen e Rastatt—Freudenstadt, con coincidenze per Stoccarda—Costanza e Francoforte s/M—Basilea. Corriere postali per Bad Peterstal, Dietersweiler, Glatten, Rippoldsau, Ruhestein, Kniebis-Zuflucht. Gite circolari nella Selva Nera e nell'Alb sveva (torpedoni panoramici delle Poste del Reich).

Alloggio: Herzog Friedrich, Post, Rappen, Waldeck, Schwarzwaldhotel Waldlust e molti altri. Asilo per giovani.

Informazioni: Kurverwaltung.

Meritano particolare menzione: al di sopra di Freudenstadt, il **Kniebis** (m. 971), altura del passo omonimo, nel contempo importantissimo centro per lo sport invernale. Nella valle superiore del Kinzig, **Alpirsbach** (m. 435) con celebre chiesa conventuale dell'XI. Secolo. **Schramberg** (424 m.), 12,000 abitanti, circondata da imponenti montagne e diroccati castelli, con industria di orologi di fama mondiale. Nella valle della Nagold, **Berneck** ed **Altensteig** (m. 444-520), antiche cittadine pittorescamente adagate sui fianchi della montagna, con belle case a pinnacoli ed antichi castelli. **Nagold** (m. 426), città — sede di un Oberamt (sottoprefettura) — sulla linea ferroviaria Pforzheim—Horb; ragguardevoli ruderi della Burg Hohennagold. **Hirsau** (m. 344), con le rovine del celebre monastero dei Benedittini, fondato nel 1059, e della Peter-Paulskirche. **Weil der Stadt** (m. 406), antica e splendida città sulla linea ferroviaria Stoccarda—**Calw**, in cui nacque l'astronomo Johannes Kepler (*1571).



Stoccarda

L'UNTERLAND

comprende il territorio a Nord dell'Alb sveva e ad Est della Selva Nera. Estesa l'agricoltura nelle cosiddette «Gäu-Ebenen» (pianure delle località i cui nomi terminano in Gäu): Herrenberger Gäu, Strohgäu, Zaber-gäu, Kräichgäu, ad Ovest del Neckar e nelle grandi pianure a settentrione; grandi foreste montane sono romanticamente solcate da valli e burroni, come lo Schurwald, il Welzheimer, il Mainhardter Wald, le montagne di Löwenstein, Waldenburg, Limpurg ed Ellwanger ad occidente del Neckar medio; fiumi ameni come il Kocher, il Jagst, il Tauber e, soprattutto, il tanto decantato Neckar, i quali con graziosi serpeggiamenti scorrono rapidi fra colli vitiferi esposti al sole, antichi castelli di cavalieri e pittoresche cittadine; celebri monasteri per i loro tesori d'arte, come Maulbronn, Bebenhausen, Comburg, Ellwangen e Lorch: tutto ciò — nel suo complesso — crea un paesaggio



Schloss Rosenstein, presso Stoccarda

quanto mai vario e leggiadro. Nel centro dell'Unterland è situato anche il territorio industriale propriamente detto, una delle regioni più popolate ed animate della Germania e soprattutto la capitale del Württemberg.

Stuttgart (Stoccarda). 220—485 di alt., 400.000 abitanti, luogo di ritrovo e centro della vita politica, economica e culturale di tutto il Württemberg, situata sul Neckar in amenissima posizione, circondata da splendide foreste e da montagne. La città viene menzionata per la prima volta in documenti del 1229. Originariamente essa comprendeva la vecchia città, cinta da mure (rimosse nel 1660), ed i sobborghi. La parte più antica della città è pittorescamente stretta e sinuosa; quella più nuova possiede delle strade ampie, che in parte salgono sui fianchi dei monti in forma di terrazze, fiancheggiate da edifici moderni. La sua industria è assai considerevole.

Comunicazioni: Importante nodo ferroviario con linee per tutte le direzioni; funicolare al Waldfriedhof (Camposanto nella foresta). Servizio d'autobus. Aeroporto.

Informazioni: Verkehrsverband Württemberg-Hohenzollern. Stazione Centrale.

Alloggio: Hotel Dierlamm, Marquardt, Parkhotel Silber, Reichsbahnhotel, Royal-Hotel, Schlossgarten-Hotel, Zeppelinhotel e molti altri. Asilo per giovani.

Teatri e divertimenti: Württembergische Landestheater: grande e piccolo teatro (opera e commedia); Stuttgarter Schauspielhaus (operette); Friedrichsbau-Theater (varietà); Neidhart's Künstlerbrettel ecc.

Sport: Campo per golf presso Schloss Solitude, corse di cavalli a Weil. Campi per ogni specie di sport.



Esslingen, galleria di difesa

Musei e Collezioni: Collezione archeologica di Stato nella Landesbibliothek (Biblioteca regionale: 705,800 volumi, 5,800 manoscritti, 8,300 bibbie in più di 100 lingue, 4,600 incunaboli); Deutsches Auslandsinstitut nella Casa del Germanesimo (Haus des Deutschtums); Museo dell'Aeronautica nel Wilhelmopalast (Zeppelinsammlung); Landesgewerbemuseum (celebri collezioni d'arte industriale, riparto: Aberrazioni del gusto ecc.); Lindenmuseum für Länder- und Völkerkunde (Museo di geografia ed etnografia); Museum der bildenden Künste (Museo di Belle Arti); Staatsarchiv (Archivio di Stato); Württembergische Naturaliensammlung (Museo di storia naturale); Gabinetto archeologico nell'Alten Schloss; Schloss- und Heeresmuseum im Neuen Schloss; Galleria di quadri nell'ex-Kronprinzenpalais; Galleria Municipale di quadri in Berg; Biblioteca della guerra mondiale nello Schloss Rosenstein; Staatliches Ausstellungsgebäude (edificio statale per esposizioni).

Istruzione: Istituto Tecnico superiore; Accademia, fino nel 1794 sede della Karlschule, frequentata da Schiller, ove scrisse di nascosto «I briganti» (ved. anche alla pagina seguente); Accademia di musica, Scuola d'arte industriale.

Cose notevoli: Nuova Stazione Centrale (1914/27); edificio della Königin-Olga (costruito nel 1893-95); Königsbau (1857-60), eseguito in stile antico; Neues Schloss (1746-1807), un castello di 356 stanze con affreschi di molto valore; Altes Schloss, am Schillerplatz (1553-1578), con bel cortile a porticato (Pala orientale dell'antico Castello venne distrutta da un incendio il 21. 12. 1931); Stiftskirche, una chiesa votiva di stile gotico del XII. Secolo (coro del 1330), bellissimi dipinti su vetro; Hospitalkirche, (costruzione di stile gotico del 1471-1493);



Tübingen s/Neckar

Leonhardskirche del XV. Secolo; **Synagoge**, Hospitalstrasse, di stile moresco; **Rathaus** (Municipio) in gotico tardivo; **Schloss Rosenstein** (stile greco), costruito nel 1824—1829 da Salucci, i castelli «Villa Berg» e **Wilhelma** (stile moresco) con celebri giardini.

Escursioni: Colla linea tranviaria No. 1 allo Stadtpark «Villa Berg» (Collezione municipale di quadri) e più oltre al König-Karl-Brücke (ponte), ai castelli Rosenstein e Wilhelma sul Neckar, che si possono raggiungere anche a piedi in $\frac{3}{4}$ d'ora attraverso i giardini del Castello (Schlossgartenanlagen). Schloss **Solitude**, (m. 500), divenuto celebre per il fatto che dal 1775 fino al 1775 il grande poeta Friedrich Schiller fu alunno nella Karlsschule, che a quell'epoca si trovava nel Kavalierbau adiacente al Castello; la scuola venne in seguito trasferita a Stoccarda. Schloss **Hohenheim**, con Scuola superiore d'agricoltura, **Waiblingen**, 270 m.; dal nome di questa località la stirpe degli Hohenstaufen ricevette il soprannome di Waiblinger (Ghibellini). Nelle vicinanze sono situate le antiche e notevoli cittadine **Böblingen** (aeroporto di Stoccarda) e **Sindelfingen** (antica rocca), fra le quali, nel 1525, nella «guerra dei contadini» furono sconfitti i contadini insorti.

Sul Neckar è situata

Cannstadt (incorporata nel 1905), con 44.000 abitanti (Alberghi: Bahnhof, Concordiahotel, Goldener Hahn; servizio d'autocorriere con Aldingen), nota per le sue sorgenti salino-ferruginose nel Kursaal, il Leuzesche Mineralbad sulla Neckarinsel ed il Mineralbad Berg. Nel camposanto, la tomba del poeta Freilgrath († 1876). Splendida vista dal **Württemberg** (m. 411), una collina con cappella sepolcrale (stile greco) dei principi del Württemberg.



Horb s/Neckar

Il Neckarland centrale e superiore.

Risalendo il Neckar da Stoccarda si giunge a

Esslingen, antica città del Reich (m. 151 di alt.) con 40.500 abitanti. Menzionata già in documenti del 777, all'epoca degli Hohenstaufen essa rappresentò una parte molto importante. Città industriale di ottima fama (la più antica cantina di vini sciampagna tedeschi). Bagno libero a nuoto, bagni d'aria e di sole. Tutti i generi di sport. Pescagione, pesca alla lenza delle trote.

Comunicazioni: Ferrovia Stoccarda—Ulm—Friedrichshaven e Monaco. Linea tranviaria con Stoccarda.

Alloggio: Hotel Post, Württembergischer Hof. Asilo per giovani.

Cose notevoli: Liebfrauenkirche, una bella chiesa di stile gotico del XIV. Secolo, con campanile traforato dell'altezza di 75 m.: bei dipinti su vetro; municipio del 1450 con orologio d'arte; St. Dionys- oder Stadtkirche, una chiesa del XIII. Secolo; Paulskirche (1253—1268, la più antica chiesa dell'Ordine dei Mendicanti della Germania). Antiche viuzze e torri.

Informazioni: Verkehrsverein.

Tübingen (m. 352 di alt.), 21.500 abitanti, magnificamente situata fra le valli del Neckar e dell'Ammer sui pendii dello Schlossberg e dell'Osterberg. Antica e celebre Università in cui dal 1512 al 1517 insegnò Melancton. Campo per sports. Pesca.

Comunicazioni: Ferrovia Stoccarda—Horb e Tübingen—Sigmaringen. Servizio d'autocorriere postali.

Alloggio: Hotel Goldener Ochse, Lamm e molti altri. Asilo per giovani.

Informazioni: Verkehrsverein.

Cose notevoli: Università fondata nel 1447 da Eberhard im Bart, con grande biblioteca, istituti di scienze



Schloss Ludwigsburg

naturali e di medicina ed orto botanico; Stiftskirche, una chiesa di stile gotico del XV./XVI. Secolo, con bellissime pitture su vetri e trittico d'altare; Rathaus (municipio) del 1435; casa in cui nacque e morì il poeta Ludwig Uhland (1786—1862).

Escursioni: Con l'autocorriera postale a **Bebenhausen**, già monastero dei Cistercensi, fondato nel 1185; bella gita in altura all'antichissima Wurmlinger Kapelle (10 km.); **Rottenburg a. N.**, (m. 340), in splendida posizione sul Neckar; antica città romana (Hotel Bahnhof ecc.), sede vescovile, raccolta di antichità romane, belle fontane gotiche, Diözesan-Museum.

Horb, m. 391 di alt., antica città montana sul Neckar, con bellissimi dintorni, da cui si gode una vista incantevole. Teatro all'aperto nella foresta.

Sulz a. Neckar (m. 443 di alt.), nota stazione climatica e balneare (Kurhaus Albeck). Al di sopra di **Oberndorf** (villeggiatura estiva), la valle del Neckar è particolarmente svariata; degni d'esser visitati sono i ruderi delle rocche di Weseneck, Zimmern, Hohenstein e la Neckarburg.

Rottweil (m. 600 di alt.), 10,500 abitanti, graziosamente situata sul Neckar su un'altura assai scoscesa. Stazione climatica e balneare (tennis, pesca alla lenza delle trote); antica città con rinomatissime chiese e tesori d'arte.

Comunicazioni: Ferrovia Stoccarda—Zurigo. Servizio d'autocorriere postali.

Alloggio: Hotel Lamm ed altri. Asilo per giovani.

Cose notevoli: Kirche zum heiligen Kreuz, una chiesa del XIII. Secolo; Kapellenkirche con bel campanile gotico; Lorenzkapelle con una collezione di antiche



Marbach, Casa natale di Schiller

sculture tedesche in legno; gabinetto di antichità con vasi romani.

Informazioni: Fremdenverkehrsverein.

Schwenningen a. N. (m. 700 di alt.), 20.000 abitanti, sull'altipiano della Baar. Considerevole industria degli orologi, sorgenti del Neckar. Hotels Adler, Rössle, Vetter. Servizio d'autocorriere con Donaueschingen. Campi per sport. Pescagione, pesca alla lenza delle trote.

Il Neckarland inferiore

Scendendo il Neckar da Stoccarda si giunge a

Ludwigsburg (m. 295 di alt.), 30.000 abitanti, fondata nel 1717 dal Duca Eberhard Ludwig, servì fino al 1775 come residenza; ora città industriale (porcellane di Ludwigsburg). Città natale dei poeti Eduard Mörike (*1804) e Justinus Kerner (*1786), dell'estetico Fr. Th. Vischer (*1807) e del teologo David Friedrich Strauss (*1808).

Alloggio: Bahn-Hotel, Christl. Hospiz, Alte Sonne, Stuttgarter Hof ed altri. Asilo per giovani.

Cose notevoli: Celebri castelli in stile barocco, costruiti nel 1704—1735, comprendenti 16 edifici collegati fra di loro, con 452 stanze e molti tesori d'arte, bellissime pitture ai soffitti. Nella cantina del castello esiste un'enorme botte della capacità di 900 ettolitri; magnifici giardini. Municipio del 1767; ev. Stadtkirche: Chiesa evangelica della città (di stile barocco) costruita nel 1726—1750; Garnisonskirche, pure un'imponente edificio in stile barocco. Casa d'abitazione di Schiller, ove egli dimorò nel 1793—94 (Schiller passò a Ludwigsburg una parte dei suoi anni giovanili); inoltre le case natali di Mörike, Kerner, Vischer e D. F. Strauss.

Informazioni: Verkehrsverein e Stadtverwaltung.



Heilbronn, Kilianskirche

Marbach (m. 225 di alt.), 3.000 abitanti, vagamente situata sul Neckar. Città natale del grande poeta Friedrich Schiller (*1759), Pescagione, pesca alla lenza delle trote.

Alloggio: Hotel Post ed altri. Asilo per giovani.

Cose notevoli: Casa natale di Schiller, **Schiller-Nationalmuseum** e monumento al grande Poeta, ponte sul Neckar della lunghezza di 350 m. e la St. Alexanderkirche, una chiesa di stile gotico.

Informazioni: Bürgermeisteramt.

Bietigheim (m. 220 di alt.), 6.300 abitanti, bella ed antica città sull' Enz con interessanti edifici medioevali. Municipio con orologio d'arte del 1607. Ponte ferroviario in pietra dell'altezza di 33 m. con 21 archi sopra la valle dell' Enz. Servizio di autocorriere postali. Occasioni per esercitare lo sport e la pesca alla lenza.

Besigheim (m. 185 di alt.), 3.500 abitanti, situata pittorescamente fra il Neckar e l'Enz; antica ed interessante cittadina con strette viuzze, torri e fontane. Dal ponte sull' Enz (1581) si gode una bellissima vista sulla città. Celebre vinicoltura («Schalksteiner», «Wurmberger»). Nelle vicinanze i «Felsengärten», che sono giardini situati fra le rocce, sull'orlo della montagna, alla riva destra del Neckar.

Lauffen, 5.000 abitanti (Hotel Bahnhof, Hirsch ecc.; campi per sport, pesca nel Neckar), antica cittadina sulle due rive del Neckar. Notevoli la parte antica della città, la rocca, la chiesa e la Regiswindiskapelle; ponte in pietra del 1530, ruderi del castello. Città natale del poeta Friedrich Hölderlin (*1770).

Informazioni: Fremdenverkehrsverein.



Maulbronn, Porta del convento

Heilbronn a. Neckar (m. 170 di alt.), 45.500 abitanti, menzionata per la prima volta, come corte del re di Franconia, nel 741, a partire dal 1225 città: la più importante città industriale e commerciale del Württemberg settentrionale con estesa viticoltura. Bagno a nuoto, bagni d'aria e di sole, tennis, sport nautico, pesca-gione, pesca alla lenza delle trote. Teatro all'aperto.

Comunicazioni: Linee ferroviarie principali per Stoccarda e Monaco. Navigazione a vapore sul Neckar durante l'estate: Heidelberg—Heilbronn. Servizio di autocorriere postali.

Alloggio: Hôtel Central, Kronprinz, Linsenmeyer, Schön ed altri; pensioni. Asilo per giovani.

Cose notevoli: il Municipio coi suoi ricordi di Götz v. Berlichingen ed un artistico orologio astronomico del 1580. La Kilianskirche con singolare campanile ed altar maggiore intagliato in legno. La Nicolaikirche (del XIV. Secolo). La Deutschordenshaus (Casa dell'Ordine Teutonico), la Kätchenhaus, nota per il dramma di Kleist «Kätchen von Heilbronn» (1810), Bollwerks- und Götzenturm (bastione e torre). Archivio municipale, Museo storico, Robert-Mayer-Museum, Salone dell'industria (Gewerbehalle), Museo di viticoltura e d'apicoltura, Salone dell'industria ed Esposizione del Kunstverein.

Escursioni: A **Weinsberg** coi ruderi Weibertreu (legenda delle donne fedeli di Weinsberg), la casa di Kerner con ricordi del poeta, un ben conservato bagno romano, Stadtkirche (chiesa di città in stile romanico), importante viticoltura. A **Neckarsulm**, pittoresca cittadina allo sbocco della Weinsberger Tal.

Informazioni: Verkehrsverein.

Wimpfen, 3.300 abitanti, inclave assiano, una delle più graziose città medioevali sul Neckar.



Bad Mergentheim

La città più settentrionale del Württemberg è **Gundelsheim**, una cittadina con mura e torri ed il castello Horneck dell'Ordine teutonico, uno dei più grandi castelli sul Neckar. Nelle vicinanze **Ruine Hornberg**, la rocca ove Götz von Berlichingen scrisse la propria biografia e morì nel 1562.

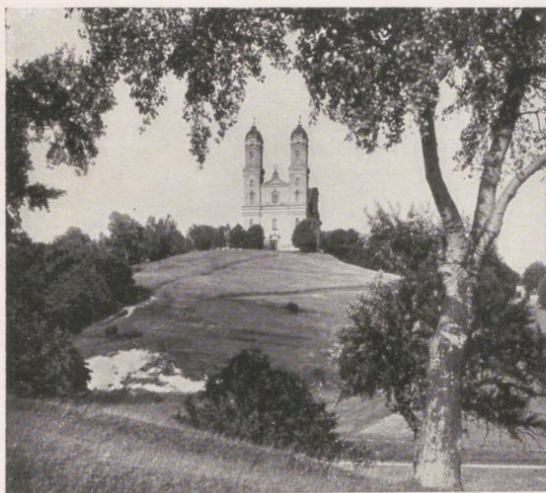
Nella parte più occidentale della regione, sulla linea ferroviaria Stoccarda — Bruchsal, è situata **Mühlacker** a. d. Enz coi ruderi di Löffelstolz; ivi si trova la grande stazione emittente radiofonica come pure

Maulbronn (m. 253 di alt.), Hotel Post. La celebre abbazia dei Cistercensi, fondata nel 1146, è il più bello e meglio conservato monastero della Germania. Qui si osserva in tutta la sua perfezione l'intero sviluppo dello stile romanico più remoto fino al gotico inoltrato. Particolarmente notevoli; il paradiso, un propileo di stile romanico inoltrato, la chiesa dell'abbazia costruita nel 1170, pure di stile romanico, il chiostro con una bellissima cappella-fontana il refettorio dei canonici, il refettorio dei laici, il salone dei confratelli, la sala del capitolo, il parlatorio, la casa dei canonici ed il giardino del convento con la torre di Faust (è preferibile di farsi accompagnare dal sagrestano!). Sui pendii cresce l'eccellente vino di Elfinger.

★

Württembergisch Franken — Hohenlohe

La parte settentrionale della regione è particolarmente ricca di città antiche e di castelli, situati in massima parte su sommità o nelle valli — profondamente intagliate nella pianura di Hohenlohe — del Tauber, del Jagst e del Kocher, in mezzo ad un paesaggio incantevole, talora fuori delle grandi linee di traffico e rimaste quindi completamente intatte.



Santuario sul monte Schönenberg, presso Ellwangen

All'estremo Nord, sul Tauber, trovasi

Bad Mergentheim, antica città ed importante stazione balneare (circa 16.000 bagnanti), m. 210 di alt., 6.800 abitanti, splendidamente adagiata nella valle del Tauber. Dal 1526 fino al 1805 residenza del Gran Maestro dell'Ordine teutonico. Aperta tutto l'anno per la cura.

Indicazioni terapeutiche: Bile, fegato, obesità, stomaco, intestino, stitichezza cronica.

Mezzi di cura: Cura delle acque; Karlsquelle (sorgente di media efficacia), Wilhelmsquelle (mite), Albertquelle (forte); cura dei bagni: tutti i bagni medicinali; cure dietetiche.

Sport: Tennis, equitazione, tiro a segno, pescagione, pesca alla lenza delle trote.

Comunicazioni: Linea ferroviaria Berlin—Würzburg—Stoccarda (vetture dirette Berlin—Bad Mergentheim) e Francoforte s/M.—Würzburg—Monaco (stazione di coincidenza Lauda, rispettivamente Würzburg). Servizio d'autocorriere. Gite circolari in torpedoni panoramici delle Poste del Reich fino a Rothenburg o. T.

Alloggio: Stabilimento di cura Hohenlohe con Haus Olga, Hotel Kurhaus, Kurhaus Victoria ecc. Asilo per giovani.

Cose notevoli: Antico castello dell'Ordine teutonico; vasti edifici di stile rinascimento e barocco. Casa di Mörike, Altertummuseum (Museo archeologico), Ruine Neuhaus. A **Stuppach**, una località nelle vicinanze, la celebre Madonna di Grünewald (quadro d'altare, 1517—1519).

Informazioni: Kurverwaltung.

Weikersheim (m. 236 di alt.), 1.700 abitanti, antica e pittoresca città circondata da vigneti. Interessante castello, residenza del principe Hohenlohe-Langenburg,



Stuppach, presso Bad Mergentheim: quadro d'altare di Grünewald

con la sontuosa e molto rinomata sala dei ricevimenti, del XVI–XVII. Secolo. Occasioni per esercitare lo sport e la pesca alla lenza.

Alloggio: Hirsch, Krone, Lamm.

Informazioni: Bürgermeisteramt.

Escursioni: Schloss Waldmannshofen, Kunigundenkapelle presso Burgerrot. Con la ferrovia o la corriera postale al santuario Laudenbach (su una montagna), a **Niederstetten** (una cittadina cinta da mura con bel municipio e Castello di Haltenbergstetten) ed ai castelli di **Bartenstein** e **Schrozberg**.

Creglingen (m. 277 di alt.), sul Tauber. Antica città tuttora circondata da mura, con castello e bellissima Herrgottskirche del XIV. Secolo (chiesa molto celebre con altare a Maria, di Riemenschneider). (Gasthof Lamm; servizio d'autocorriere postali con Rothenburg o. T.).

Informazioni: Bürgermeisteramt.

Il fiume Jagst, che sbocca presso Jagstfeld nel Neckar, tocca nel suo corso

Ellwangen (m. 440 di alt.), 5,700 abitanti. Antica residenza ecclesiastica: dall'817 fino al 1460 Abbazia



**Creglingen, scultura del Marienaltar
(Riemenschneider)**

del Reich e fino al 1802 prepositura di principi (Fürstpropstei). Servizio di autocorriere postali.

Alloggio: Hotel Goldener Adler, Lamm.

Cose notevoli: Rinomate chiese e costruzioni; la Stiftskirche — a tre campanili — costruita nel XIII. Secolo, la più importante costruzione a volta di stile romanico della Svevia; la chiesa dei Gesuiti del 1724 (ora evangelica); il castello sulla collina, sul monte **Schönenberg** la Wallfahrtskirche (Santuario) con la Gnadenkapelle (Cappella della Misericordia: 1639).

Nelle vicinanze le Ellenberger Höhen (collina m. 579 di alt.); Schloss Adelmansfelden; Schloss Rechenberg.

Crailsheim, 6.500 abitanti, pittoresca cittadina sulla Jagst. Nodo ferroviario. In Febbraio la storica festa popolare degli « Horaffen » ed alla metà di Settembre la celebre « fränkische Volksfest ».

Alloggio: Hotel Lamm, Post-Faber, ecc. — Asilo per giovani.

Cose notevoli: Stadtkirche, una chiesa il cui tabernacolo data dal 1498; Liebfrauenkapelle (una cappella del 1395); il Municipio (Rathaus) ed il Castello del Margravio.



Crailsheim

Escursioni: Attraverso la pittoresca valle della Jagst all'idillico **Kirchberg**, con castelli splendidamente situati. Sul cammino s'incontra il castello di Burleswagen. A Gerabronn ed Amlshagen (antico castello in stile rinascimento con bellissima Sala dei cavalieri). Amenisimo è il sentiero che mena alle Ruine Leofels ed a Schloss Morstein (un castello con interessante collina degli aironi «Reiherhalde») ed a **Langenburg**, un'incantevole cittadina di montagna sovrastante la Jagst, teatro del romanzo «Die Heilige und ihr Narr» di Agnes Günther (1913—14). Nella Bühlertal va notato altresì il **Vellberg**, di m. 375, con ben conservate fortificazioni della città ed un bel castello (ora Municipio).

Schoental (m. 210 di alt.) fondata verso il 1150, già abbazia dei Cistercensi, esempio classico di un ricco monastero dell'epoca del barocco, con lapide a Götz von Berlichingen († 1562). Alle porte del convento numerose iscrizioni (in versi di ritmo popolare) dell'abate Benedikt Knittel (XVI. Secolo). Un po' a valle del fiume, **Berlichingen**, già residenza della famiglia divenuta così nota in seguito al dramma di Goethe «Götz von Berlichingen»; **Jagsthausen** con tre castelli dei Berlichingen (nel Gabinetto archeologico dell'antico Castello la «mano di ferro» di Götz von Berlichingen) e **Möckmühl** con la rocca che nel 1510 Götz von Berlichingen difese contro la Lega Sveva.

Sul Kocher è situata

Gaildorf (m. 348 di alt.), (Gasthof Post), antica cittadina nella Kochertal, una valle circondata da montagne ricche di foreste.

Cose notevoli: Antico castello dei «Schenken», copieri di Limpurg (1482). Nuovo castello dei conti von



Schloss Vellberg

Puckler e Limpurg. Nella Villa di Bentinck la coppa istituita nel 1563 dall'imperatore Massimiliano. Stadtkirche (chiesa del XV. Secolo). Rathaus (municipio).

Hall (schwäbisch). (m. 306 di alt.), 10.500 abitanti, una delle più belle e meglio conservate antiche città del Reich, meravigliosamente situata nella valle del Kocher. Bagno molto frequentato per le sue acque saline. Bagni d'aria, di sole ed a nuoto. Impianti per sport. Opportunità per pescare (pesca alla lenza delle trote ecc.).

Comunicazioni: Ferrovia Heilbronn — Crailsheim — Norimberga e Stoccarda—Hall; servizio d'autocorriere.

Alloggio: Hotel Goldener Adler, Lamm-Post, Ritter, Rose, Solbadhotel, Traube. — Asilo per giovani.

Cose notevoli: Michaelskirche (una chiesa del XV. Secolo, campanile del 1156); Katharinenkirche con altar maggiore (1470); Rathaus, una costruzione barocca del 1735; Marktbrunnen (fontana del mercato, del 1509); berlina gotica. Vecchie strade, porte e torri. Gabinetto archeologico. Interessanti rappresentazioni medioevali a Pentecoste.

Escursioni: Alla celebre abbazia di **Grosskornburg** (XI. Secolo), passando davanti alla Ruine Limpurg.

Informazioni: Städtisches Verkehrsamt, Solbad.

Più a valle del fiume Kocher, le idilliche cittadine **Künzelsau**, **Ingelfingen** (notevole la rocca Lichtenek ed altresì i due castelli del Conte von Hohenlohe), **Niedernhall** (antica cittadina con miniere di sale), già residenza del cavaliere Götz von Berlichingen) e **Forchtenberg** (ruderi del castello, mura della città).

Sulla linea ferroviaria Hall—Heilbronn sono situate le romantiche cittadine medioevali **Waldenburg** (sull'orlo



Abbazia di Grosskornburg, presso Schwäb. Hall

di un'alta collina), **Neuenstein** e **Oehringen**, con notevoli ed antichi castelli dei principi di Hohenlohe; queste cittadine formano il cosiddetto «Malerwinkel» (angolo dei pittori) e sono molto frequentate.

L'ALB SVEVA

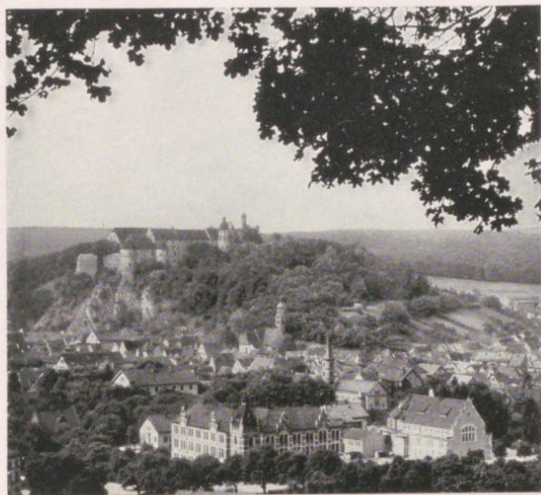
è uno dei territori più frequentati dai turisti per la sua particolare e rara bellezza. Essa attraversa il paese, per una lunghezza di 180 km. ed una larghezza media di 40 km., da nord-est a sud-ovest e raggiunge a **Lemberg** la sua massima elevazione di m. 1015. I suoi principali pregi si riscontrano nel suo lembo settentrionale, intagliato da profonde valli, che cade a precipizio verso il territorio sottostante. Splendide antiche foreste di faggi, superbi castelli e rocche, fra cui le residenze originarie degli Hohenstaufen e degli Hohenzollern, città medioevali con considerevoli industrie, famosi monasteri e chiese danno all'Alb una piacevolissima ed attraente impronta storica e panoramica.

Aalen (m. 450 di alt.), 12.000 abitanti, già libera città del Reich, situata nella valle del Kocher ai piedi dell'Alb del nord-est, una località assai industriale con bello ed antico Municipio (al di sopra dell'orologio del Rathaus lo «Spion», emblema della città). Bagno a nuoto, Pesca alla lenza delle trote.

Comunicazioni: Punto di congiunzione delle linee ferroviarie Crailsheim—Ulm e Nördlingen—Stoccarda. Servizio di autocorriere postali.

Alloggio: Gasthaus Königin Olga ecc. — Asilo per giovani.

Informazioni: Fremdenverkehrsverein.



Heidenheim s/Brenz

Heidenheim a. d. Brenz (m. 500 di alt.), 20.000 abitanti, città sede di sottoprefettura (Oberamt) dell'Alb orientale, situata nella valle della Brenz e dello Stuben in mezzo a vaste foreste. Vivace industria. Splendido teatro naturale (2.000 posti coperti).

Comunicazioni: Ferrovia Crailsheim — Aalen — Ulm. Servizio d'autocorriere postali.

Alloggio: Hotels Bahnhof, Löwe, Ochse. — Asilo per giovani.

Informazioni: Verkehrsverein.

Cose notevoli: Su una rupe dominante la città, dell'altezza di m. 70, lo **Schloss Hellenstein** con splendida vista sul territorio circostante.

Gmuend, detta anche **Schwäbisch Gmünd** (m. 521 di alt.), 20.500 abitanti, un'antica pittoresca città del Reich, al piede settentrionale dell'Alb orientale, con ruderi di precedenti fortificazioni. Importante industria in oggetti d'oro e d'argento. Teatro all'aperto, stabilimento di bagni e campi per sports.

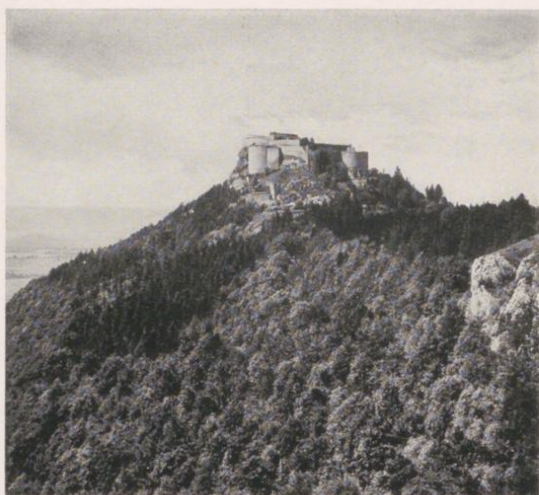
Comunicazioni: Ferrovia Stoccarda—Norimberga. Servizio di autocorriere postali.

Alloggio: Hotel Gmünder Hof, zum Josefle. — Asilo per giovani.

Informazioni: Heimat- und Verkehrsverein.

Cose notevoli: Heilig-Kreuzmünster (cattedrale a porticato — priva di campanile — del XIV. Secolo), Johanneskirche (una chiesa del XIII. Secolo), antichi conventi ed edifici a caselle, numerose case in stile barocco e rococò, porte, torri e fontane. Collezione di antichità. Gewerbe- und Kunstgewerbemuseum dell'industria dei metalli nobili.

Escursioni: **Rechberg** (m. 707), con santuario (Wallfahrtskirche), magnifico panorama e ruderi pittoreschi



Ruderi della rocca di Hohenneuffen

di un'antica rocca, di là preferita escursione all'**Hohenstaufen**, mantenendosi sempre sulla cima delle montagne. **Lorch** (villeggiatura estiva, celebre monastero del 1102 con le tombe degli Hohenstaufen); in ferrovia: a **Rosenstein**, il più bel monte dell'Alb orientale (m. 686).

Goeppingen (m. 320 di alt.), 22,000 abitanti, città molto industriale situata nella Filstal, una valle ben nota per le sue acque minerali acidule. Il Castello con magnifico scalone fu costruito nel 1559—67 con le pietre della rocca degli Hohenstaufen. Bagni a nuoto e d'aria; impianti per sports. Teatro naturale (rappresentazioni storiche degli Hohenstaufen).

Comunicazioni: Linea principale Bruchsal—Stoccarda—Ulm.

Alloggio: Apostel-Hotel ecc. — Asilo per giovani.

Informazioni: Fremdenverkehrsverein.

Escursioni: Al convento di **Adelberg** ed all'**Hohenstaufen** (m. 684), già rocca dei Kaiser degli Hohenstaufen.

Geislingen sulla Steige (m. 469 di alt.), 14,000 abitanti, «Fünftälerstadt»: città situata allo sbocco di 5 vallate, in magnifica posizione. Importante industria. Notevole la Stadtkirche (una chiesa del 1424), il Rathaus (Municipio, del 1422), importanti case profane, gabinetto archeologico nel «Bäu».

Comunicazioni: Ferrovia principale Stoccarda—Ulm.

Alloggio: Hotel Sonne ed altri. — Asilo per giovani.

Informazioni: Verkehrsverein.

Una linea secondaria della Neckarbahn (Stoccarda—Tübingen) conduce a **Kirchheim unter Teck** (10,100 abitanti), città industriale nell'Alb centrale ed a monte della Lenninger Tal fino ad **Owen** (m. 590), la quale è sovrastata dalla **Teck** (m. 775), Aussichtsturm: una vedetta



Reutlingen, Maximiliansbrunnen

con mirabile vista. L'attuale regina Mary d'Inghilterra è una principessa di Teck.

Neuffen (m. 408 di alt.), 2.000 abitanti, antica cittadina e stazione climatica.

Comunicazioni: Linea ferroviaria secondaria di Nürtingen (linea principale Stoccarda—Tübingen).

Alloggio: Alberghi: Hirsch-Post, Rössle ecc.

Escursioni: Con cammino di un'ora alla **Burgruine Hohenneuffen** (m. 743 di alt.), i più imponenti ruderi dell'Alb, nel contempo una delle maggiori rocche della Germania, con splendido panorama circolare.

Bellissima è l'escursione da **Metzingen** sulle montagne dell'**Urachez Tales** fino ad

Urach (m. 466 di alt.), stazione climatica in magnifica posizione, campi sportivi, caccia, pescagione, pesca alla lenza delle trote.

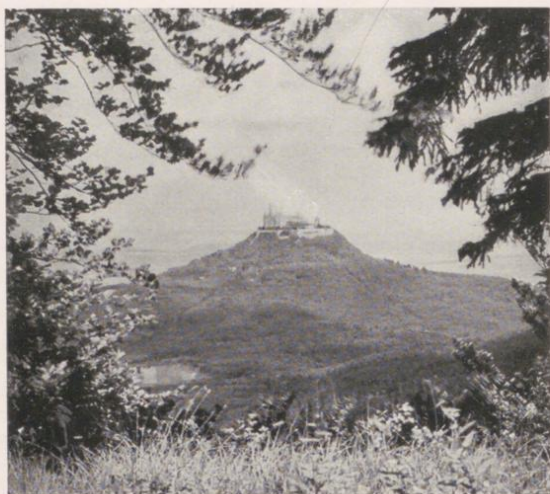
Comunicazioni: Ferrovia secondaria da Metzingen (linea principale Stoccarda—Tübingen). Servizio di autocorriere postali.

Alloggio: Bahnhof, Kurhotel am Berg ecc; Kaufmanns-erholungsheim. — Asilo per giovani.

Cose notevoli: Il castello (1443) con la sala d'oro ed interessanti ricordi dei duchi del Württemberg; l'Amanduskirche (una chiesa di stile gotico del 1479) con ingnocchiatoio intagliato del Conte Eberhard im Bart e magnifico fonte battesimale; Marktbrunnen (fontana del mercato, del 1500).

Informazioni: Fremdenverkehrsverein.

Reutlingen (m. 375 di alt.), 31.000 abitanti, circondata da alture ricoperte di foreste, già città del Reich; delle ben conservate torri, avanzi di mura della città e cortili di chiostrì danno alla città un aspetto antico. Città natale dell'economista Friedrich List (1789—1846).



Rocca degli Hohenzollern

Comunicazioni: Linea ferroviaria Stoccarda — Tübingen — Horb.

Alloggio: Hotel Adler, Kronprinz, Schwan, Traube ed altri. — Asilo per giovani.

Cose notevoli: Marienkirche (una chiesa del XIII. Secolo) con campanile di m. 75 d'altezza, una delle più importanti chiese di pieno stile gotico della Svevia; Marienkirchbrunnen (una fontana del 1561), Lindnbrunnen (1544); Stadtmagazin (Museo); Technikum per l'industria tessile; Rettungsanstalt (Istituto di redenzione) del teologo Gustav Werner con riparti ausiliari agricoli-industriali.

Informazioni: Fremdenverkehrsverein.

Escursioni: Allo **Schloss Lichtenstein** (m. 816), uno dei più bei punti dell'Alb sveva. Il Castello, teatro del romanzo «Lichtenstein» di Wilh. Hauff (1826), è situato su una rupe a perpendicolo di m. 233 di altezza, da cui si gode una splendida vista fino sulle Alpi. Nelle vicinanze l'antica e la nuova **Nebelhöhle**, delle grotte con magnifiche stalattiti e stalagmiti.

Comunicazioni: Linea ferroviaria secondaria da Reutlingen (linea principale Stoccarda—Tübingen). Servizio di autocorriere postali.

Alloggio: Alberghi: Olgahöhle. Alhotel Traifelberg ed altri.

Informazioni: Verkehrsverein.

Hechingen (m. 500 di alt.), 5,200 abitanti. (Alberghi: Linde-Post, Rad ed altri. Notevole la Stadtkirche, una chiesa cominciata nel 1472, la Pfarrkirche (chiesa parrocchiale) con un rilievo in bronzo di Peter Vischer e la Villa Eugenia. Splendidi dintorni. In ore 1 1/2 si può raggiungere la **Burg Hohenzollern** (m. 855). La rocca è situata su una prominza di giogaia dell'Alb sveva e



Schloss Sigmaringen

fu ricostruita nel 1750—56 nello stile del XIV. Secolo, secondo il piano dell'antica rocca; merita visitarne l'interno; dall'esterno si gode un'incantevole vista. Nelle vicinanze: l'Hohenzollern- e la Mackensenhöhle (due grotte).

Balingen (m. 520 di alt.), 4,100 abitanti. (Hotel Roller). Punto di partenza per escursioni sulle più alte montagne dell'Alb.

Ebingen (m. 724 di alt.), 12,300 abitanti. Città industriale da cui si possono effettuare numerose gite (Alberghi: Bahnhofhotel, Bären, Post ed altri). Ferrovia secondaria per Onstmettingen con il **Raichberg** (m. 956, villeggiatura estiva, sport invernale, ottimo ricovero, pareti rocciose, bellissimo panorama). Importanti centri d'escursioni: il **Gräbelesberg** (m. 915) con antichissime fortificazioni ed i ruderi della romantica Schalksburg, presumibilmente sede originaria degli antenati degli Hohenzollern. Autocorriera postale per Messtetten (m. 910), 2,000 abitanti. Stazione climatica ed invernale per sports, (Albergo: Gasthof Schwane). Escursioni sulle circostanti alte montagne dell'Alb.

La ferrovia Stoccarda—Immendingen—Zurigo tocca **Spaichingen** (m. 660 di alt.), 3,400 abitanti, cittadina molto industriale alle falde del **Dreifaltigkeitsberg** (m. 983) con frequentatissimo Santuario.

Tuttlingen (m. 647 di alt.), Oberamtstadt — città sede di sottoprefettura — con 16,400 abitanti. Importante industria; grandi culture di garofani. Ogni genere di sport. Pesca alla lenza delle trote.

Informazioni: Fremdenverkehrsverein.

A Tuttlingen il **Danubio** superiore entra nel territorio del Württemberg; esso abbandona il paese soltanto ad Ulm e segna il confine meridionale dell'Alb sveva.



Ulm s. Danubio, Municipio e cattedrale

Beuron (Hotel Klosterhof, Pelikan, Sonne), villeggiatura estiva, incantevolmente situata nella celebre gola del Danubio, antico monastero dei Benedittini fondato nel 777, molto frequentato; begli affreschi al soffitto. Nelle vicinanze, la romantica e ben conservata rocca Wildenstein, Schloss Bronnen e l'antica cittadina **Mühlheim** (m 638 di alt., con due castelli, St. Sebalduskirche, Rathaus; in prossimità, i ruderi del Santuario Mariahilf, sul Welschenberg).

Sigmaringen (m 575 di alt.), 5.500 abitanti, capitale del Ländchen **Hohenzollern**, idillicamente situata sul Danubio, con antiche case a caselle e strade pittoresche. Notevole il Castello degli Hohenzollern con Museo costruito su una rupe scoscesa.

Comunicazioni: Ferrovia Tübingen—Costanza, Monaco—Ulm—Tuttlingen—Freiburg, Sigmaringen—Aulendorf—Bodensee e Allgäu.

Alloggio: Hotel Adler, Deutsches Haus, Löwen ed altri. Asilo per giovani.

Blaubeuren (m. 520 di alt.), 5.700 abitanti, città e monastero situati sul fiume Blau ed Aach ricchi di trote (pescagione, pesca alla lenza). Stazione climatica con bagno fluviale, campi sportivi e buoni terreni per sciare.

Comunicazioni: Ferrovia Ulm—Immendingen. Servizio di autocorriere postali.

Alloggio: Gasthaus zum Ochsen. Asilo per giovani.

Cose notevoli: Il monastero dei Benedittini fondato nel 1095 (ora Seminario teologico evangelico); nella chiesa del monastero celebre altar maggiore. Stadtkirche (una chiesa del XIV.-XV. Secolo), Rathaus (Municipio, del 1597).

Informazioni: Verein zur Hebung des Fremdenverkehrs.



Biberach, Festa dei fanciulli tiratori

Ulm (m. 480 di alt.), 60,000 abitanti, situata alla confluenza del Danubio, dell'Iller e della Blau, sulla riva sinistra del Danubio, una delle città storicamente ed architettonicamente più interessanti del Württemberg. Quale libera città del Reich ha rappresentato durante tutto il Medioevo una parte importantissima, alle volte anzi determinante. Celebre l'arte ulmese nel XV. e XVI. Secolo, rinascente ora nella «Ulmer Schule» e nella «Kunsthandwerker-gilde» (Scuola ulmese e Corporazione degli artigiani delle arti belle), che nella plastica e nella pittura si collegano a nomi di artisti come Syrlin, Multscher, Zeitblom, Schaffner ecc. — Nonostante il forte sviluppo di Ulm come città industriale, purtuttavia ha conservato in larga misura il suo splendido carattere medioevale.

Comunicazioni: Ferrovia Stoccarda—Friedrichshafen (Lago di Costanza), Augsburg—Monaco; Sigmaringen—Tutlingen—Freiburg; Ulm—Aalen—Norimberga. Linea di autocorriere postali.

Alloggio: Bahnhof—Hotel, Blanken, Christl. Hospiz, Engel, Goldener Hirsch, Münsterhotel, Oberpollinger, Russischer Hof (Ospizio) ed altri. Asilo per giovani.

Sport di ogni genere. Stadio moderno con piscina per nuoto. Pescagione e pesca alla lenza delle trote.

Cose notevoli: La **cattedrale (Münster, protestante)** del più puro stile gotico, cominciata nel 1377, per dimensioni la seconda chiesa gotica della Germania, con il più alto campanile in pietra del mondo (m. 162), preziosi tesori d'arte e bellissimo coro. Nella cattedrale si danno in estate giornalmente dei concerti. Dal campanile principale (758 scalini) si gode una superba vista fino sulle Alpi. **Rathaus** (Municipio) del XVI. Secolo con celebre orologio e sala delle adunanze. Kornhaus (1591), Wein-



Ravensburg

hof col Christophorusbrunnen (fonte), Schwörhaus, con Biblioteca municipale ed Archivio; am Taubenplatz (fontana del Rinascimento) è situato il **Museum** della città di Ulm con ricchi tesori d'arte antica e contemporanea. Dreifaltigkeitskirche (chiesa della Trinità) con l'Ospedale e la «Dürftige Stube» (stanza dei bisognosi, del 1473), Donaubrücke (ponte sul Danubio, l'antico «Herdruck» su cui nel Medioevo venivano sospinti i greggi al pascolo). Metzgerturn (torre dei macellai, alta m. 27), Zeughaus, (armeria: 1552), Gänstor e Zundeltörle (porte della città).

Informazioni: Fremdenverkehrsverein.

Ulteriori notizie su **Neu-Ulm** (città bavarese di circa 15.000 abitanti sulla riva destra del Danubio) e sul territorio bavarese della Svevia, sono contenute nella Guida «Monaco e le Alpi Bavaresi» edita a cura della Reichsbahnzentrale für den Deutschen Reiseverkehr, Berlino.

LA SVEVIA SUPERIORE

situata a mezzogiorno fra l'Alb sveva ed il lago di Costanza, ha già carattere alpino. Città pittoresche, monasteri, rocche, interessanti costumi della popolazione della campagna ecc. formano l'incanto di questa regione.

Biberach an der Riss, 10.000 abitanti, già città libera del Reich con tutte le torri ed avanzi delle mura della città.

Comunicazioni: Hotel Rad ed altri. Asilo per giovani.

Cose notevoli Braith-Mali-Museum con oltre 1.000 quadri dei professori Braith e Mali; la casa ed il Museo di Wieland con lettere originali del poeta (* 1753); bellissimo parco, Gigelberg con bella vista. Nelle vicinanze il **Jordanbad**.



Friedrichshafen s/ Lago di Costanza, la nuova Stazione del Lago

Manifestazioni straordinarie: Ogni anno, nel luglio, la storica festa dei bambini tiratori.

Informazioni: Fremdenverkehrsverein.

Ravensburg, 17.000 abitanti, già città libera del Reich. 15 ben conservate torri e le mura stanno a dimostrare che nel passato la città era considerevolmente fortificata. Notevole è il Municipio del XVI. Secolo.

Alloggio: Bahnhofhotel, Kaiserhof, Zum wilden Mann, Schweizer Hof, Waldhorn ecc.

Manifestazioni straordinarie: Ogni anno, nel luglio, la Ravensburger Rutenfest (festa delle verghe).

Escursioni: Con la tranvia elettrica, in 10 minuti, al Weingarten (convento dei Benedittini con santuario, reliquie del Sangue di Cristo, celebre cavalcata « Bluritt » il giorno dopo la festa dell'Ascensione, rappresentazione dei Misteri).

Informazioni: Verkehrsverein.

Il **Lago di Costanza (Bodensee)**, o « Mare Svevo » delimita il Württemberg nella sua parte meridionale. Dalla parte del Württemberg esso raggiunge la sua massima larghezza: 14 km. Con la sua corona di città pittorescamente situate — in parte di carattere medioevale — ed il magnifico panorama sulle Alpi verso mezzogiorno costituisce la più ricercata mèta di viaggio della Svevia superiore.

Friedrichshafen-Stadt (m. 400 di alt.), 11,700 abitanti, stazione balneare (con bellissima spiaggia per bagni) e città commerciale del Lago di Costanza. Sede della Luftschiffbaugesellschaft **Zeppelin** e del **Dornier-Flugzeugbaues**. Ogni genere di sport terrestre ed acquatico; pescagione.

Comunicazioni: Ferrovia per Stoccarda e Norimberga, interessante ferrovia circolare lungo le rive del Lago di



Friedrichshafen, Aerostato per lo Zeppelin

Costanza conducente a Ueberlingen, Radolfzell e Langenargen—Lindau—Bregenz. Servizio di vapori con tutte le principali località del Lago. Autotraghetti per Romanshorn.

Alloggio: Buchhornerhof, Kurgartenhotel, Seehotel, Sonnenhotel. Asilo per giovani.

Cose notevoli: Castello, già monastero, ricostruito nel 1825, con splendida vista sul Lago; nel Castello stesso antiche pitture su vetro e quadri preziosi, Zeppelinmuseum. Museo dell'aviazione (Dornierwerke), **Bodensee-Aquarium** (bacino panoramico, 16 grandi acquari).

Informazioni: Fremdenverkehrsverein.

Langenargen (Kurhotel Brater, Helvetia, Strandhotel) è una ben frequentata stazione balneare sul Lago di Costanza.

Da Aulendorf la ferrovia conduce ad Isny nell'**Allgäu Württembergese**. Su questa linea sono situate: **Waldsee** (m. 597), bella ed antica cittadina fra laghi (Hotel Post, Württemberg. Hof); **Kisslegg** (m. 648), sul piccolo Zeller See, con castello e bella chiesa (Hotel Post); **Isny** (m. 720), graziosa cittadina, stazione climatica d'altura e centro di sports invernali situata alle falde dello Schwarzen Grat, nelle vicinanze delle cascate dell'Argen (Hotel Deutsches Haus, Ochsen, Post).

*

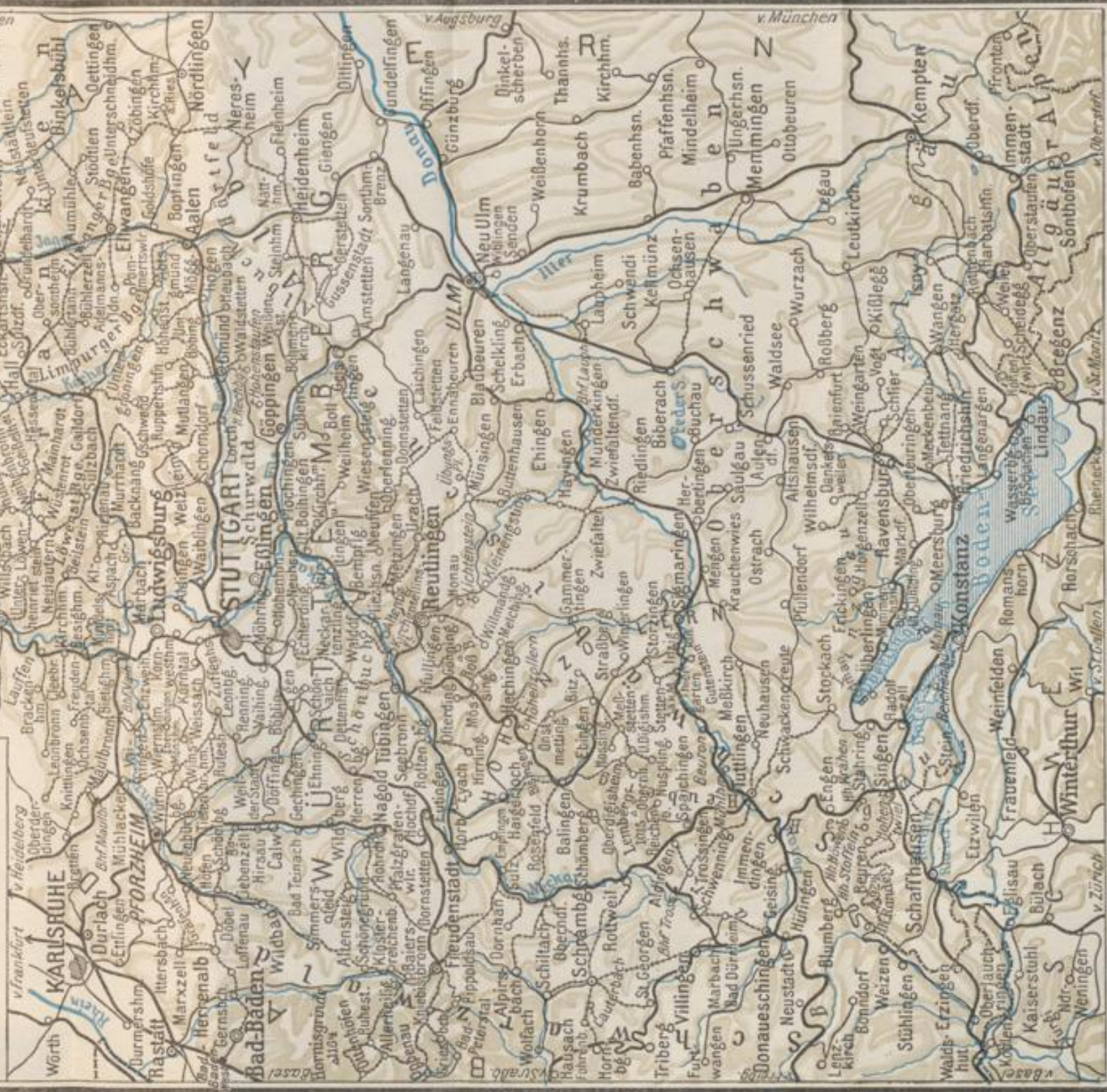
L'illustrazione sulla prima pagina della copertina rappresenta il castello di Lichtenstein secondo uno schizzo di Richard Friese.

22510

II Württemberg

- Ferrovie con accelerati e dritti
- Ferrovie con soli treni cunibus
- Servizio permanente di autocorriere

111





Indice delle località

Pagina	Pagina	Pagina
A alen 22	Hohenzollern,	Reutlingen 25
Adelberg 24	rocca degli 26	Rosenstein, il 24
Alb Sveva, l' 1, 22	Hohenzollern,	Rosenstein,
Allgäu Württ. 32	Land 1, 28	castello di 10
Alpirsbach 6	Horb 12	Rottenburg a. N. 12
Altensteig 6	Hornberg, Ruine 16	Rottweil 12
B alingen 27	J agsthausen 20	S chönenberg, il 19
Bartenstein 18	Ingelfingen 21	Schöntal 20
Bebenhausen 12	Jordanbad 31	Schramberg 6
Berlichingen 20	Isny 32	Schrozberg 18
Berneck 6	K irchberg 20	Schwäb. Alb,
Besigheim 14	Kirchheim u. T. 24	(Alb sveva) 1, 22
Beuron 28	Kisslegg 32	Schwäb. Gmünd 23
Biberach 30	Kniebis, il 6	Schwarzwald,
Bietigheim 14	Künzelsau 21	(Selva Nera del
Blaubeuren 28	L angenargen 32	Württemb.) 1, 3
Böblingen 10	Langenburg 20	Schwenningen 13
C alw 6	Lauffen 14	Sigmaringen 28
Cannstatt 10	Lichtenstein,	Sindelfingen 10
Costanza,	castello di 26	Solitude, castello 10
Lago di 1, 31	Liebenzell,	Sommerberg, il 3
Crailsheim 19	bagni 5	Spaichingen 27
Creglingen 18	Lorch 24	Stoccarda 8
D anubio, il 27	Ludwigsburg 13	Stuppach 17
E bingen 27	M arbach 14	Sulz 12
Ellwangen 18	Maulbronn 16	Svevia superiore,
Esslingen 11	Mergentheim,	la 30
F orchtenberg 21	terme 17	T eck, la 24
Franken-Hohen-	Metzingen 25	Teinach, bagni 5
lohe, Württ. 16	Möckmühl 20	Tübingen 11
Freudenstadt 5	Mühlacker 16	Tuttlingen 27
Friedrichshafen. 31	Mühlheim 28	U lm 29
G aildorf 20	N agold 6	Unterland, l' 7
Geislingen 24	Nebelhöhle 26	Urach 25
Gmünd 23	Neckarland	V ellberg 20
Göppingen 24	centrale ed	W aiblingen 10
Gräbesberg, il 27	superiore, il 11	Waldenburg 21
Grosskomburg 21	Neckarland	Waldsee 32
Gundelsheim 16	inferiore, il 13	Weikersheim 17
H all (schwäb.) 21	Neckarsulm 15	Weil der Stadt 6
Hechingen 26	Neuenstein 22	Weingarten 31
Heidenheim 23	Neuffen 25	Weinsberg 15
Heilbronn 15	Neu-Ulm 30	Wildbad 3
Herrnalb 4	Niedernhall 21	Wimpfen 15
Hirsau 6	Niederstetten 18	Württemberg, il 1, 10
Hohenheim 10	O berndorf 12	Württ. Franken .
Hohenlohe 16	Öhringen 22	(Franconia del
Hohenneuffen,	Owen 24	Württemberg). 16
ruineri della	R aichberg, il 27	Württemberg,
rocca di 25	Ravensburg 31	La Selva Nera
Hohenstaufen,	Rechberg, il 23	(Schwarzwald) 3
rocca degli 24		

★

BLB Karlsruhe



56 71603 6 031

Nella raccolta

Guide della Germania

edite dalla

Reichsbahnzentrale für den Deutschen Reiseverkehr, Berlin

sono uscite in **lingua italiana** :

COME SI VIAGGIA IN GERMANIA
BERLINO E POTSDAM
IL RENO
SUL MENO E SUL RENO
IL BADEN, LA FORESTA NERA AD IL LAGO DI
COSTANZA
IL WÜRTTEMBERG
MONACO E LE ALPI BAVARESI
NORIMBERGA E LE CITTÀ DELLA BAVIERA
SETTENTRIONALE
LA SASSONIA

★

Oltre alle Guide della Germania escono, a cura della
Reichsbahnzentrale für den Deutschen Reiseverkehr, Berlin

Publicazioni speciali

in parte riccamente illustrate, di cui sono
apparse finora in **lingua italiana** :

I BAGNI E LE STAZIONI CLIMATICHE DELLA
GERMANIA
ALBERGHI TEDESCHI
CARTA GEOGRAFICA DELLA GERMANIA
GERMANIA, IL PAESE DELLA MUSICA
COSTUMI E FIGURE IN GERMANIA
IL MUSEO DEL PERGAMO
LA NUOVA ARCHITETTURA IN GERMANIA
SULLE ORME DI RICHARD WAGNER
LE UNIVERSITÀ TEDESCHES
IL TENNIS IN GERMANIA

★

Le pubblicazioni si possono ottenere in tutti gli Uffici
d'informazioni e presso le Rappresentanze generali
della R. D. V. (vedasi la seconda pagina della copertina)
come pure presso tutte le Agenzie di viaggio.