

**Badische Landesbibliothek Karlsruhe**

**Digitale Sammlung der Badischen Landesbibliothek Karlsruhe**

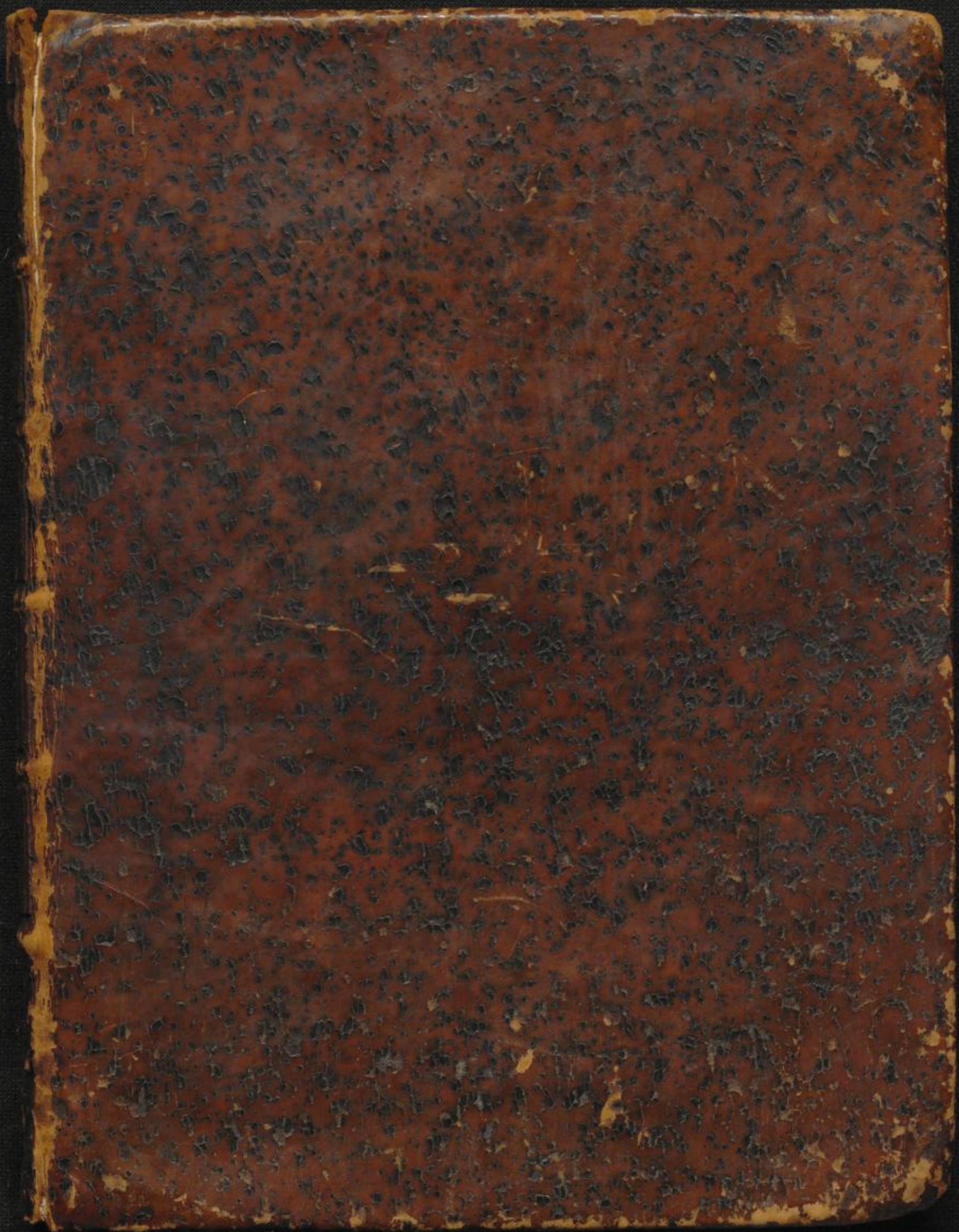
**Nouvel Atlas Portatif**

**Robert de Vaugondy, Didier**

**Paris, 1762**

[urn:nbn:de:bsz:31-263030](https://nbn-resolving.org/urn:nbn:de:bsz:31-263030)

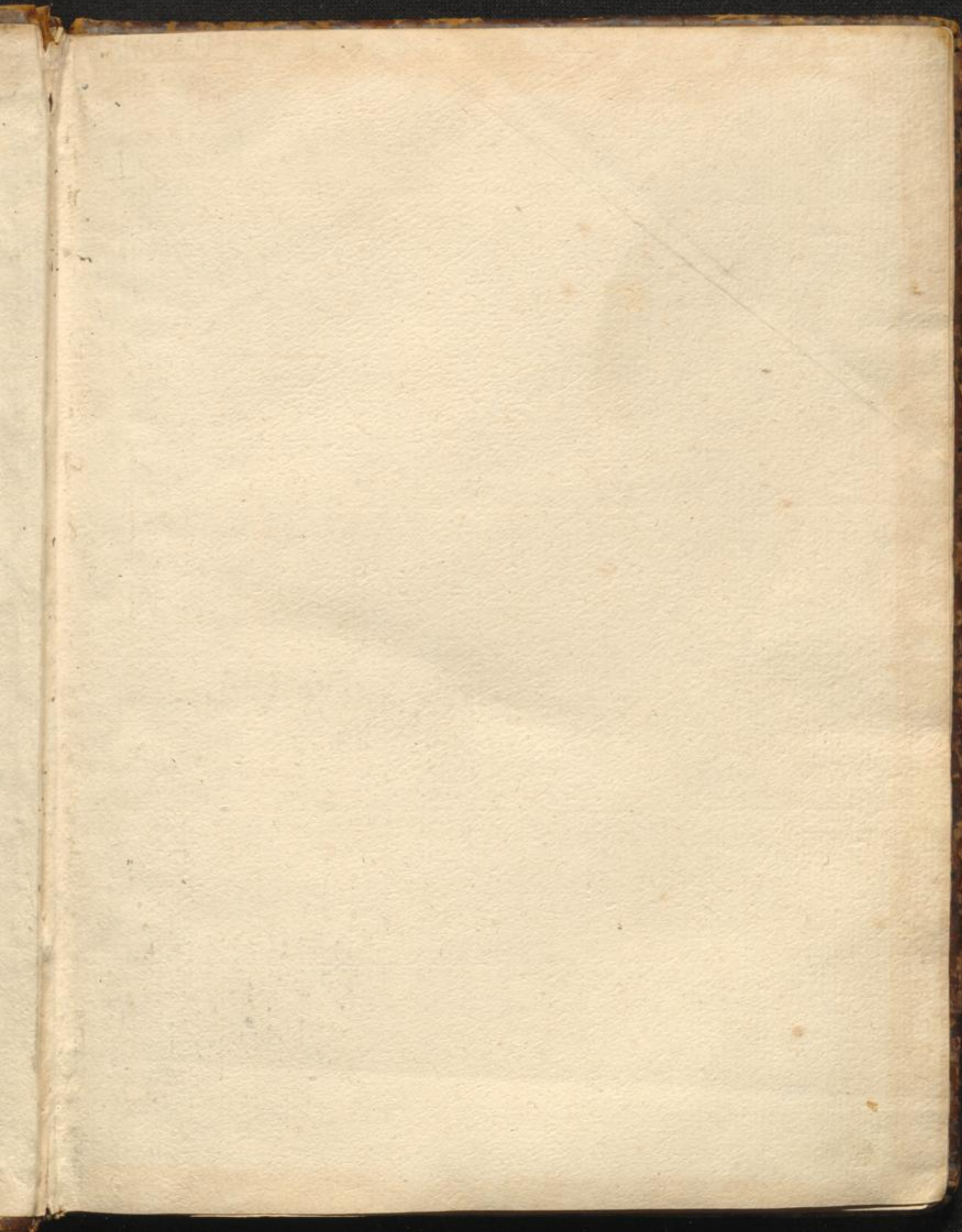




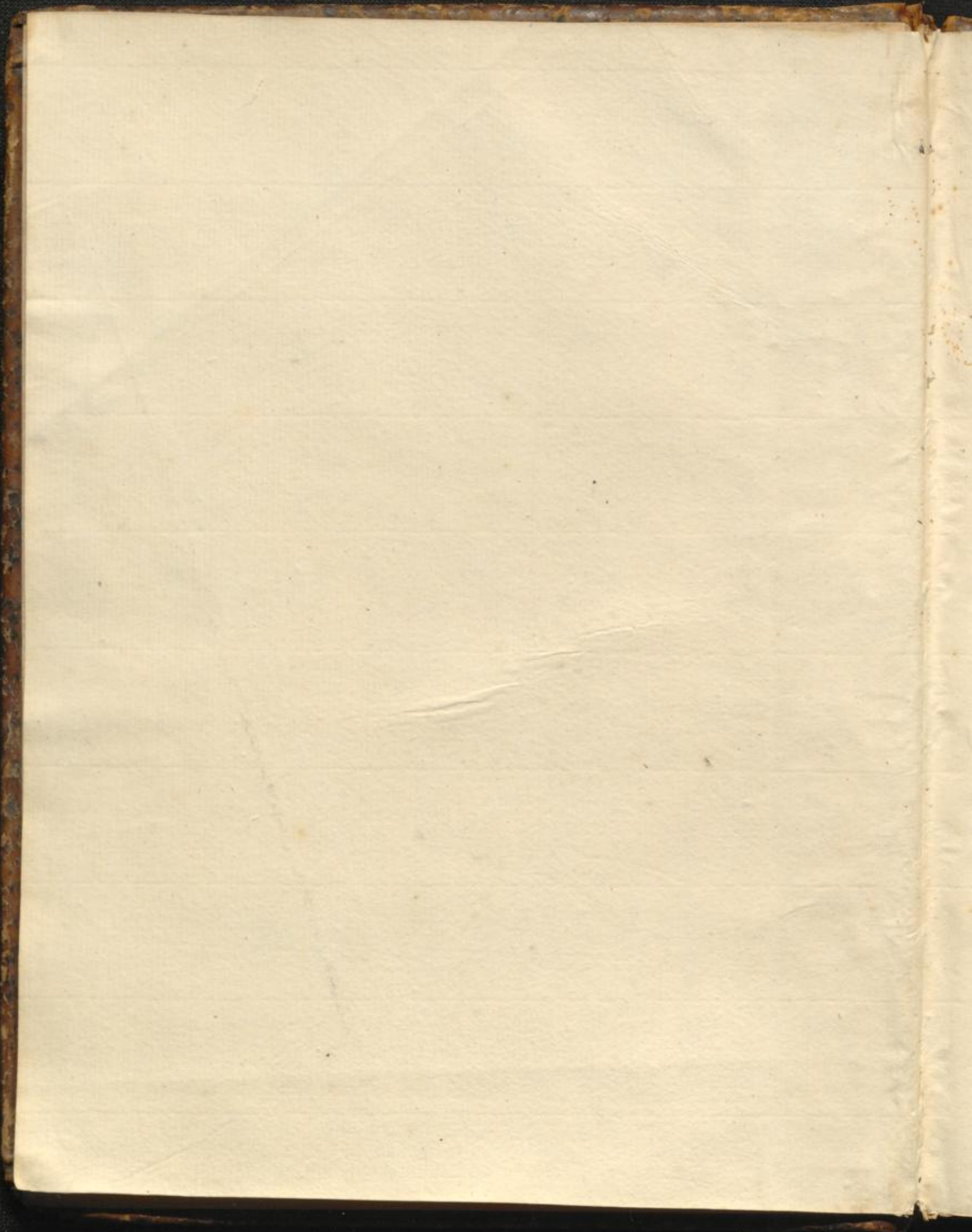


635







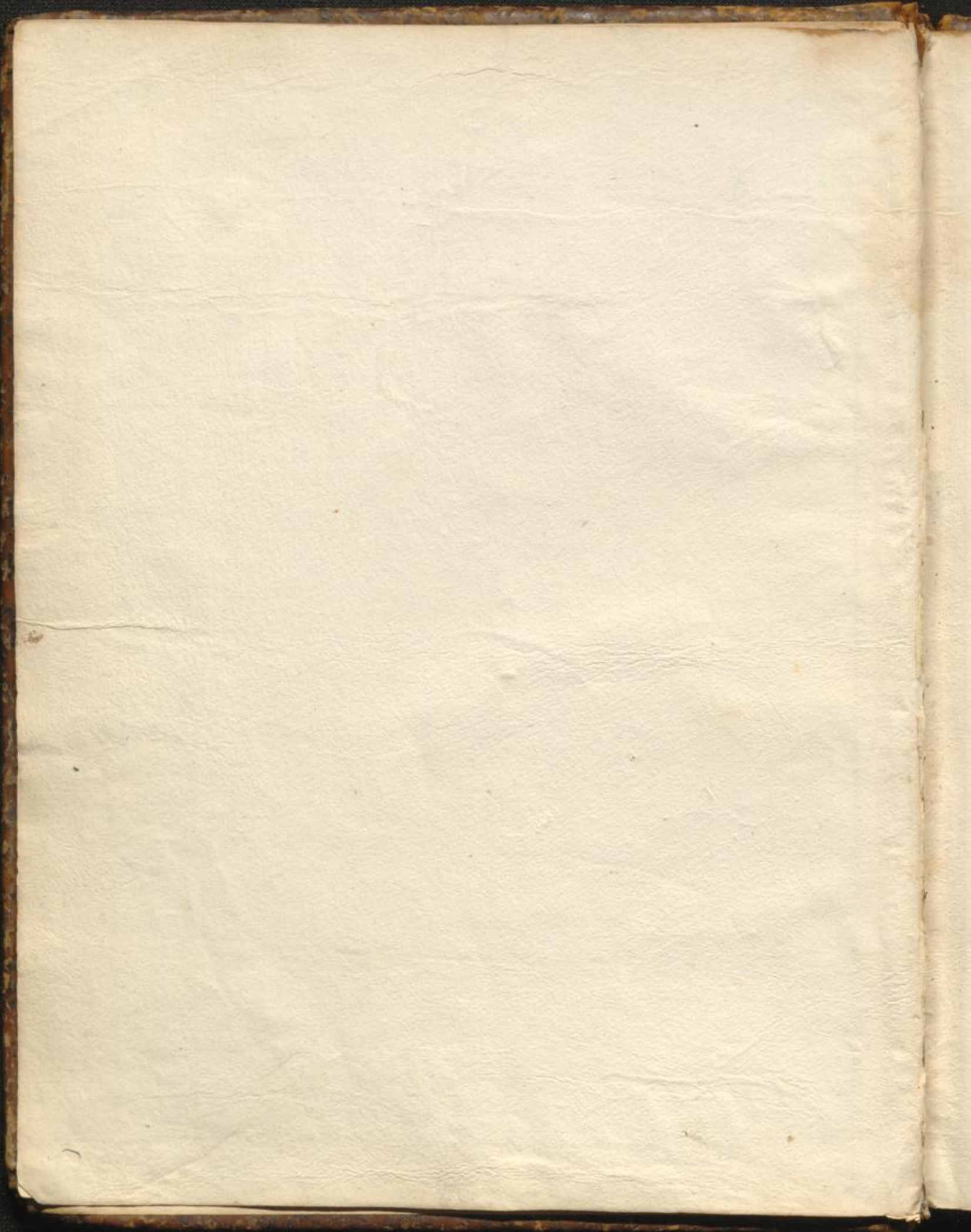




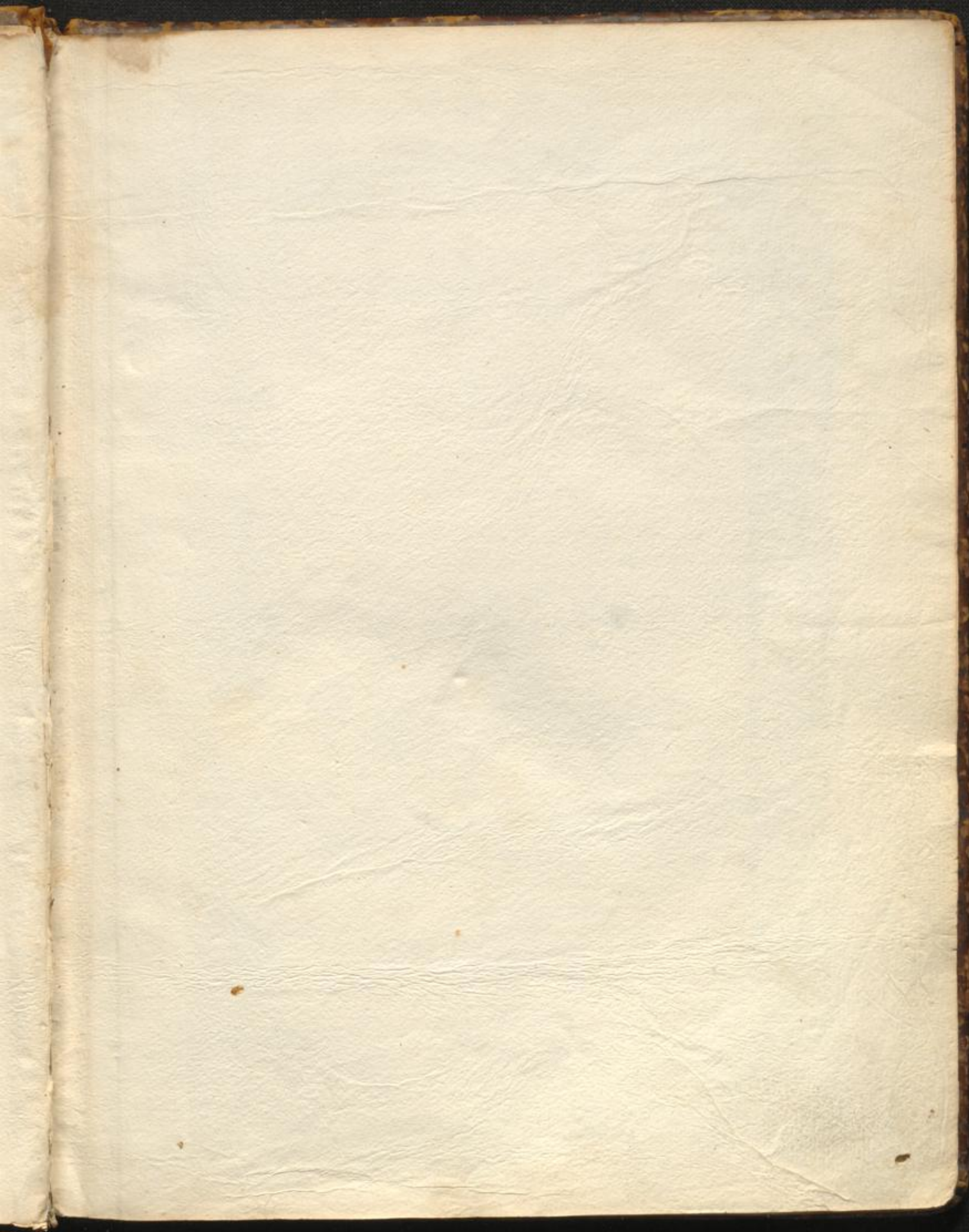
Bing -> Non Karte 28  
Oder

Ahin -> Non Karte 24

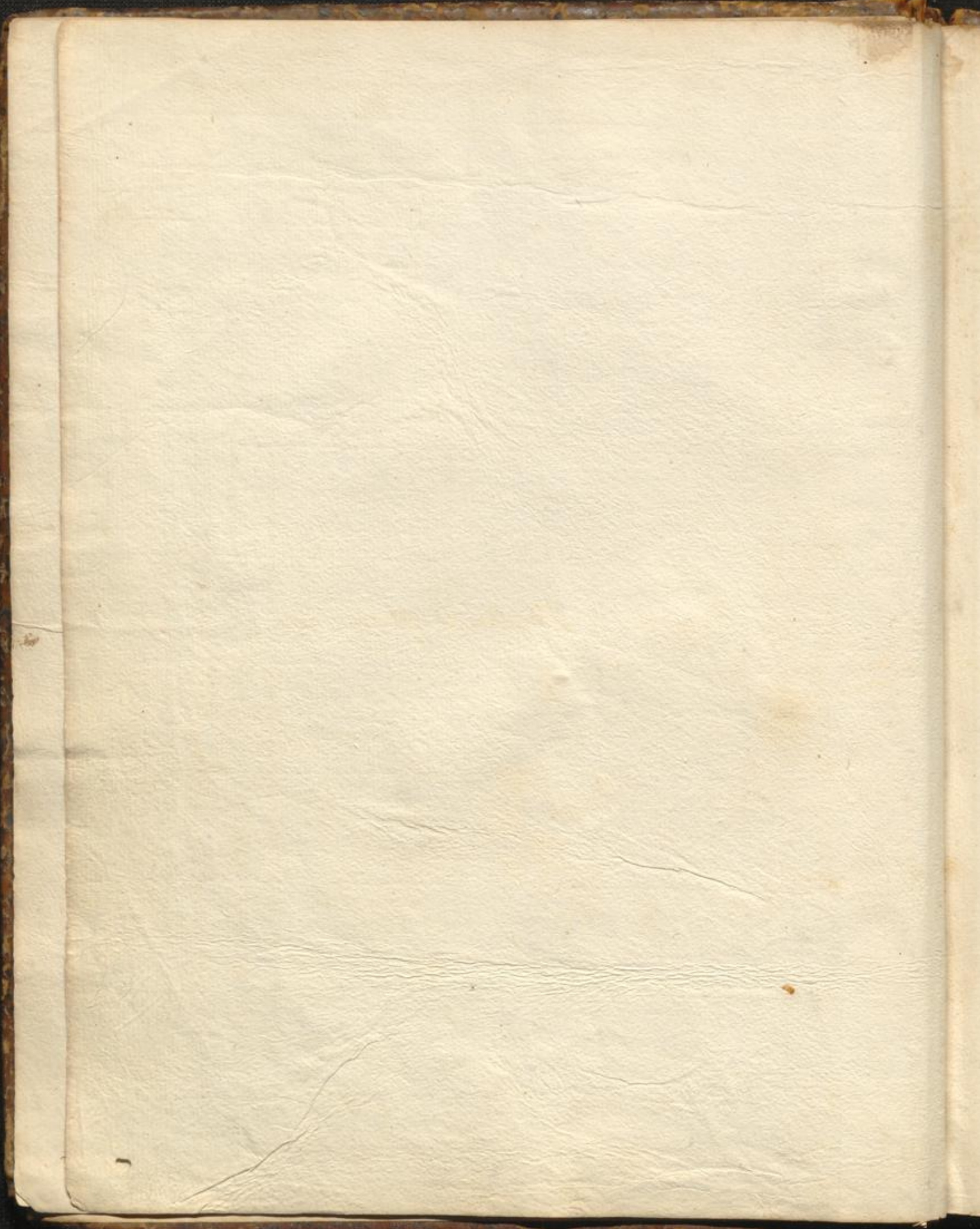














NOUVEL ATLAS  
PORTATIF

*destiné principalement pour L'instruction*  
*DE LA JEUNESSE,*  
*& precedé d'un Discours sur L'Etude*  
*DE LA GEOGRAPHIE*

*Par Le S. ROBERT DE VAUGONDY Géographe ord. du Roi,*  
*de S. M. Polonoise Duc de Lorraine et de Bar,*  
*et de la Société Royale des Sciences et Belles Lettres de Nancy.*

*ad usum S. Petri Scholae*



A PARIS

*Chés le S. ROBERT Géographe ord. du Roi,*  
*Quai de l'Horloge du Palais proche le Pont neuf*  
*Avec Privilège 1762.*



ak

121 F 1047 R





DISCOURS SUR L'ETUDE  
DE LA GÉOGRAPHIE.

**S** I l'on vouloit juger de la Géographie par la quantité de moyens que l'on a imaginés jusques à présent pour en expliquer les principes, ne diroit-on pas que cette science est de toutes les autres celle où l'on rencontre le plus de difficultés? Il n'est pas douteux qu'en embrassant sous ce nom tout ce qui constitue l'existence physique et morale de notre globe, cette science ne demande beaucoup de connoissances. En effet pour déterminer toutes les parties de la surface de la terre, la Géométrie et l'Astronomie doivent se prêter un secours mutuel; pour en connoître les différentes productions, la Physique, la Mécanique, la Botanique, la Minéralogie et toutes les autres parties qui contribuent à expliquer les secrets de la nature, doivent entrer dans le plan d'étude que l'on prétend embrasser; enfin si l'on veut se faire un tableau des différens peuples du monde, de leurs mœurs et de leurs coutumes, dans quel détail ne faut-il pas entrer; C'est plutôt l'histoire du genre humain que l'on entreprend; projet aussi vaste que la matière en est immense.

La Géographie considérée sous ces différens points-de-vue n'est point celle dont je prétens parler ici; mais c'est de la positive, c'est-à-dire de la Géographie proprement dite, qui n'est autre chose que la description des différentes parties du monde habitée. C'est de la connoissance exacte de celle-ci d'où l'on doit partir pour pouvoir entrer dans l'étude des autres rapports selon lesquels elle peut se modifier.

Mais cette science est elle donc si difficile? A quel âge, et de quels moyens peut-on se servir pour en donner les premiers élémens? Il est aisé de répondre à ces trois questions en démontrant que les difficultés dont on accompagne la Géographie ne sont qu'idéales; que l'âge le plus tendre pour les deux sexes est susceptible de cette étude; et qu'il faut se comporter suivant les facultés du sujet que l'on a sous sa conduite.

L'on conviendra qu'une science ne paroît difficile que par le défaut d'ordre et d'arrangement qui se rencontre très souvent dans ceux qui se proposent d'en enseigner les principes. De ce que des premiers élémens de la Géométrie l'on vient à pénétrer dans ce que cette science paroît avoir de plus abstrait et de plus profond, doit-on en conclure que les sentiers dans lesquels l'on entre sont hérissés de ronces et d'épines? Non certes, puisque présentement l'on est venu à bout de donner à cette science un attrait séduisant par l'application que l'on en fait à ce qui nous est le plus familier, et que la plus grande jeunesse même est susceptible d'en sentir l'utilité et les avantages. Si donc on a pu jusques à présent dégager cette science, qui consiste uniquement dans le raisonnement, la dégager, dis-je, de toutes les difficultés mystérieuses avec lesquelles les anciens nous la présentent, que doit-on penser de la Géographie qui est une science pour laquelle il ne faut que des yeux et de la mémoire? Il s'en suivra donc que la plus tendre jeunesse



peut en étudier les principes.

Mais bien loin d'embrasser tous ces moyens mécaniques, par lesquels on semble prendre les enfans plutôt pour des automates que pour des êtres susceptibles de raisonnemens; bien loin d'adopter ces ouvrages scientifiques de nos jours, dans lesquels faisant marcher d'un pas égal la Géographie, la Chronologie et l'Histoire, on veut leur expliquer les phénomènes de la nature, les enfoncer dans les sentiers épineux de la science des temps, accabler leur foible mémoire sous le poids indigeste de faits historiques, en faire en un mot des Encyclopedies vivantes. Encore si le succès repondoit à l'intention, il n'y auroit que des louanges à donner aux auteurs de si beaux projets; mais qu'arrive-t-il trop souvent? Les élèves se rebutent et ne savent rien, les maîtres regrettent les peines qu'ils ont prises, et les parens en sont pour la depense qu'on leur a occasionnée. Bien loin donc d'employer tous ces moyens, il faudroit faire remarquer à ces enfans qu'un globe ou une boule est le modèle en petit de la terre que nous habitons; que tous les objets qu'ils y voyent tracés representent les pays habités par différens peuples; que ces pays sont entrecoupés de rivières, de montagnes, de lacs, et entourés par un grand amas d'eau que l'on nomme la mer ou l'océan. Il faudroit adopter cet expédient simple et facile qu'un père savant imagina pour un fils unique dont il se faisoit gloire d'être le maître, et qui présentement par ses connoissances acquises fait l'admiration de toutes les personnes qu'il fréquente. Un insecte, un cloporte placé sur une Mappemonde ou sur un Globe seroit un voyageur à la poursuite duquel on enverroit son élève. A peine sorti des élémens de la lecture, en s'amusant à suivre son voyageur, il connoitroit bientôt la position des différentes régions de la terre. Familiarisé avec les diverses configurations des quatre parties du monde, il n'auroit plus aucune peine à les reconnoître séparément. L'Europe, l'Asie, l'Afrique et l'Amérique ne le retiendroient pas longtems, malgré les nouveaux objets de lacs, de rivières, de montagnes qui se presenteroient à ses yeux. Il parviendroit bientôt à acquérir une connoissance, pour ainsi dire, topographique de nôtre globe, et à en tracer les contours avec précision, si à cet âge tendre la main pouvoit exécuter avec docilité ce qu'il se seroit gravé dans son imagination. Ce moyen, d'autant plus simple qu'il n'est point dispendieux, est sans doute préférable à ces jeux, à ces perterres, à ces lacets, en un mot, à ces figures hieroglyphiques que nous voyons usés de nos jours, et dont le peu d'usage que l'on en a fait démontre évidemment la futilité.

Cette enfance non seulement débrouillée, mais même habituée avec les termes de la Géographie, nous preparera pour un âge un peu plus avancé, où la raison commence à vouloir se développer. C'est pourquoy supposons un jeune homme à l'instruction duquel il est permis d'employer le tems nécessaire pour étendre ses connoissances. Sa curiosité naturelle le portera à demander raison des phénomènes qu'il apperçoit; d'où provient, par exemple, cet accroissement et cette diminution progressive des jours pendant le cours de l'année. Pourquoi le soleil ne se leve et ne se couche pas aux mêmes endroits de l'horizon? Qu'est-ce



qui peut former la différence des saisons ? Pourquoi la lune se présente-t-elle sous différentes formes ? Qu'est-ce que l'on entend par éclipses de soleil et de lune ?

Un globe ou une sphère le satisfera sur toutes ces questions. Il remarquera par la rondeur de la terre l'existence réelle des antipodes ; que l'observation du cours des astres sert à déterminer avec précision les parties de la terre les plus éloignées, par la connoissance des longitudes et des latitudes ; que sous l'équateur il règne une perpétuelle égalité entre les jours et les nuits ; que les pays qui s'éloignent de ce cercle vers l'un et l'autre pôle jouissent en été d'un jour d'autant plus long, jusques sous les pôles, où les habitans, s'il en existe, ont un jour de six mois.

Intimement convaincu de ces vérités géographiques, il admirera avec justice la force de génie d'un Anaximandre de Milet, qui, au moyen de quelques cercles disposés avec réflexion, inventa un instrument si simple que la sphère pour rendre raison du mécanisme des cieux, et qui, profitant des lumières de ses prédécesseurs et de ses contemporains, traça le premier sur une table d'airain les contours des terres et des mers avec la correspondance que leurs différentes parties ont entre elles par rapport au ciel. Il ne pourra enfin lui refuser sa reconnaissance, non plus qu'à ceux qui, à l'exemple de cet ancien, consacrent leurs veilles pour courir si utilement la même carrière.

Après ces principes de la sphère, ce jeune homme se rappelant les notions géographiques qu'il aura prises en jouant sur le globe dans sa tendre enfance, se fera un plaisir d'approfondir davantage. Pour lors l'on pourra lui faire analyser, pour ainsi dire, la surface de la terre. Les cartes des différens états du monde ne lui paroîtront pas des objets étrangers, comme à celui qui n'auroit été entretenu que de noms de villes désignées par des figures emblématiques. La description que l'on lui fera composer de ces différens pays l'instruira bien plus avantageusement que ces inventions de cartes découpées dont les morceaux jettés au hazard sur un bureau doivent à l'aide de sa mémoire ou de son maître reprendre leur place respective.

En effet rien de plus simple que les Méthodes ordinaires qui ont été publiées jusqu'à présent, et dont le mérite de l'une sur l'autre ne consiste que dans l'ordre le plus naturel que l'auteur aura suivi. Ce qui peut procurer cet ordre méthodique est l'usage que l'on a contracté par l'instruction de la jeunesse.

Il seroit inutile de s'étendre ici sur le choix que l'on doit faire dans les ouvrages de ce genre. Les uns sont trop diffus, les autres trop succincts ; un juste milieu entre ces deux extrémités doit être l'objet d'un bon auteur. Ce milieu se trouve dans l'ouvrage de feu M. l'Abbé De la Croix, intitulé Géographie moderne. Je ne crains point que l'on regarde mon jugement comme précaire. Tout le défaut que l'on pourroit reprocher à cet ouvrage est de n'avoir pas été approprié touchant les noms des lieux, à toutes les cartes des différens auteurs connus par leur réputation. Les traits historiques qui s'y trouvent semés, délassent de la monotonie qu'entraîne indispensablement avec soi la description des lieux. C'est



cette méthode que j'ai adoptée pour mes élèves depuis sa première édition, et l'usage que j'en ai fait me l'a rendue préférable à toutes les autres.

Mais ayant reconnu par mon expérience le défaut dont j'ai parlé ci-dessus, et ayant été bien souvent arrêté par des lieux indiqués dans cet ouvrage et qui ne se trouvent point dans les cartes dont il faut se servir, il étoit nécessaire d'avoir des cartes faites exprès dans lesquelles il n'y eut rien à désirer.

Il y avoit déjà longtems que je méditois un petit Atlas qui, quoique d'un usage plus étendu, pût cependant remplir cet objet particulier. Je crois y avoir satisfait par celui que je donne au public. Après avoir travaillé de concert avec mon père à l'exécution du grand Atlas que nous avons publié depuis quelques années, il étoit naturel que j'en travaillasse une espèce d'abrégé qui pût servir à toutes sortes de personnes et surtout à la jeunesse. Par la forme que je lui ai donnée et par le nombre des objets qui le composent, il m'a paru pouvoir remplir les desirs de tous ceux qui veulent joindre l'utile à l'agréable.

Je n'ai point cherché à multiplier inutilement les objets, ne donnant par exemple qu'une seule Carte pour l'Espagne, et pour la Pologne. Quant aux autres parties je n'ai pu me dispenser de m'étendre autant que les matières l'exigeoient, en observant, toutefois pour le détail de chacune une égalité d'échelle; ce qui se remarquera facilement dans les cartes particulières de l'Europe, comme dans celles des trois autres parties du monde. Au reste on peut regarder cet Atlas comme le prélude d'une entreprise plus considérable sous le même format, et pour laquelle j'entrerai dans un plus grand détail.

Pour ajouter à l'utilité de mon travail je joins à ce discours deux Tables dont la première indique l'ordre des Cartes qui le composent. La seconde qui est alphabétique renferme les noms de tous les pays du monde avec le numéro de la carte dans laquelle il faut les chercher; ce qui rend cet ouvrage, par rapport à l'ordre que l'on y a suivi, indépendant de celui que M. l'Abbé de la Croix avoit adopté. J'espère publier un Atlas semblable pour servir à une Géographie ancienne que je compose actuellement. Heureux si par ces travaux je puis mériter les suffrages du public, et contribuer aux connoissances de la jeunesse, pour laquelle je me ferai toujours un devoir de consacrer mes veilles :





# TABLE DES CARTES qui composent cet ATLAS <sup>7</sup>

- |  |  |
|--|--|
| 1 Mappemonde .   | 26 Bohême, Silésie, Moravie, Lusace .                                    |
| 2 la même divisée par Religions .  | 27 Suisses .   |
| 3 ..... suivant la couleur des habitans .  | 28 Pologne .   |
| 4 ..... suivant leurs figures .  | 29 Espagne .   |
| 5 Europe .   | 30 Italie .  |
| 6 Isles Britanniques .   | 31 Lombardie .   |
| 7 Angleterre .   | 32 Naples et Sicile .  |
| 8 Ecosse .   | 33 Turquie d'Europe et Hongrie .   |
| 9 Irlande .  | 34 Asie .  |
| 10 Suède .   | 35 Turquie, Arabie, Perse .  |
| 11 Danemarck et Norvège .  | 36 Russie Asiatique, Tartarie Chin? Pays des<br>Eluths, Isles du Japon . |
| 12 Russie Européenne Septentrionale .  | 37 Indoustan, Presqu'isles de l'Inde, Chine,<br>Tartarie Indépendante .  |
| 13 ..... Méridionale .   | 38 Isles des Indes .   |
| 14 France .  | 39 Afrique .   |
| 15 Picardie et Artois, Flandre françoise,<br>Isle de France, Orléanois, Champagne,<br>Lorraine, Alsace . | 40 Barbarie, Egypte, Guinée, Nubie,<br>Abissinie .                       |
| 16 Normandie, Bretagne, Anjou, Maine,<br>Touraine, Saumurais .   | 41 Cafreterie, Congo .   |
| 17 Berri, Nivernois, Bourbonnois, Lyonois,<br>Bourgogne, Bresse, Franche-Comté .                         | 42 Amérique .  |
| 18 Poitou, Saintonge et Angoumois, la Marche,<br>Limousin, Auvergne .                                    | 43 Canada, Louisiane, Possessions Angloises .                            |
| 19 Guienne et Gascogne, Basse Navarre et<br>Béarn .  | 44 Nouvelle Espagne, Isles Antilles .                                    |
| 20 Languedoc, Foix, Roussillon, Dauphiné,<br>Provence .  | 45 Terre-ferme, Pérou, Pays de l'Amazonie,<br>Brésil .                   |
| 21 Allemagne .   | 46 Paraguay, Chili, Terre Magellanique .                                 |
| 22 Provinces-unies, Pays bas Catholiques,<br>Westphalie .  | 47 Carte pour les premiers âges du monde .                               |
| 23 Haute et Basse Saxe .   | 48 Terre Sainte par Tribus .   |
| 24 Les quatre Electeurs, Souabe, Franconie .   | 49 ..... en 6 Pays sous Hérode .   |
| 25 Bavière, Autriche .   | 50 ..... en 3 Palestines sous les Romains .                              |
|  | 51 ..... du Temps des Croisades, et dans<br>l'état actuel .              |
|  | 52 Gaule .   |

## TABLE ALPHABÉTIQUE

de tous les Pays du Monde avec le N<sup>o</sup> de la carte dans laquelle ils se trouvent .

A			
Abcassee (Is) ..... 35	Afrique ..... 39	Alsace ..... 15	Angleterre ..... 7
Abissinie ..... 40	Agénois ..... 19	Amasie ..... 35	Angleterre (Nouv <sup>te</sup> ) 43
Abruzze ..... 32	Alentejo ..... 29	Amérique ..... 42	Angoumois ..... 18
Acores (Isles) ..... 43	Algarve ..... 29	Amiénois ..... 15	Anjou ..... 16
Aderbijan ..... 35	Alger ..... 40	Andalousie ..... 29	Arabie ..... 35
Adulie ..... 35	Allemagne ..... 21	Angermanie ..... 10	Aracan ..... 37



<i>S</i>	<i>Aragon</i> .....29	<i>Californie</i> .....43	<i>E</i>	<i>Hollande</i> .....22
	<i>Arcangel</i> .....12	<i>Calmaquie</i> .....36	<i>Egypte</i> .....40	<i>Holstein</i> .....23
	<i>Armagnac</i> .....19	<i>Cambresis</i> .....15	<i>Eluths (Pays des)</i> 36,37	<i>Hongrie</i> .....33
	<i>Artois</i> .....16	<i>Canada</i> .....43	<i>Epire</i> .....33	<i>J I</i>
	<i>Asie</i> .....34	<i>Carduel</i> .....35	<i>Esclawonie</i> .....33	<i>Jacutskoi</i> .....36
	<i>Astrucan</i> .....13	<i>Carinthie</i> .....25	<i>Espagne?</i> .....29	<i>Japon</i> .....36
	<i>Asturias</i> .....29	<i>Carniole</i> .....25	<i>Espagne (Nouvelle)</i> 44	<i>Jeniseiskoi</i> .....36
	<i>Autunois</i> .....17	<i>Castille</i> .....29	<i>Essex</i> .....7	<i>Imperial</i> .....46
	<i>Auvergne</i> .....18	<i>Catalogne</i> .....29	<i>Estanac</i> .....19	<i>Indoustan</i> .....37
	<i>Auxerrois</i> .....17	<i>Catness</i> .....8	<i>Estonie</i> .....12	<i>Ingrie</i> .....12
	<i>Auxois</i> .....17	<i>Caux</i> .....16	<i>Estrémadure</i> .....29	<i>Ircutskoi</i> .....36
<i>B</i>	<i>Cazan</i> .....12,13	<i>Cazan</i> .....12,13	<i>Etat de l'Eglise</i> ...31	<i>Istrie</i> .....31
	<i>Cerdagne</i> .....19	<i>Cerdagne</i> .....19	<i>F</i>	<i>Italie</i> .....30
	<i>Cévènes</i> .....20	<i>Cévènes</i> .....20	<i>Faisan</i> .....40	<i>Judée</i> .....35
	<i>Chablais</i> .....31	<i>Chablais</i> .....31	<i>Farvistan</i> .....35	<i>Jutland</i> .....11
	<i>Chalonois</i> .....17	<i>Chalonois</i> .....17	<i>Finlande</i> .....10	<i>K</i>
	<i>Chalosse</i> .....19	<i>Chalosse</i> .....19	<i>Finnarck</i> .....11	<i>Kamtschatka</i> ...36
	<i>Champagne</i> .....15	<i>Champagne</i> .....15	<i>Flandre Autrich?</i> 22	<i>Kerman</i> .....35
	<i>Charolois</i> .....17	<i>Charolois</i> .....17	<i>Flandre Franc?</i> ...15	<i>Khorasan</i> .....35
	<i>Chili</i> .....46	<i>Chili</i> .....46	<i>Floride</i> .....44	<i>Khusistan</i> .....35
	<i>Chirwan</i> .....35	<i>Chirwan</i> .....35	<i>Foix</i> .....20	<i>L</i>
	<i>Circassie</i> .....35	<i>Circassie</i> .....35	<i>Franche-Comté</i> ...17	<i>Labour</i> .....19
	<i>Cochinchine</i> ...37	<i>Cochinchine</i> ...37	<i>Frise</i> .....22	<i>Labour (Terre de)</i> 32
	<i>Comminges</i> .....19	<i>Comminges</i> .....19	<i>G</i>	<i>Labrador</i> .....43
	<i>Condomois</i> .....19	<i>Condomois</i> .....19	<i>Gabardan</i> .....19	<i>Lagénie</i> .....9
	<i>Connacie</i> .....9	<i>Connacie</i> .....9	<i>Galice</i> .....29	<i>Landes</i> .....19
	<i>Cornouaille</i> .....7	<i>Cornouaille</i> .....7	<i>Galles</i> .....7	<i>Languedoc</i> .....20
	<i>Corse</i> .....31	<i>Corse</i> .....31	<i>Gapençois</i> .....20	<i>Laonois</i> .....15
	<i>Cosagues</i> .....18	<i>Cosagues</i> .....18	<i>Gaspésie</i> .....43	<i>Laponie</i> ...10,11,12
	<i>Couserans</i> .....19	<i>Couserans</i> .....19	<i>Gaule</i> .....52	<i>Léon</i> .....29
	<i>Crimée</i> .....13	<i>Crimée</i> .....13	<i>Gènes</i> .....31	<i>Lettonie</i> .....12
	<i>Croacie</i> .....33	<i>Croacie</i> .....33	<i>Génevois</i> .....31	<i>Limosin</i> .....18
	<i>Curdistan</i> .....35	<i>Curdistan</i> .....35	<i>Gévaudan</i> .....20	<i>Lithuanie</i> .....28
	<i>Curlande</i> .....28	<i>Curlande</i> .....28	<i>Gothland</i> .....10	<i>Livadie</i> .....33
<i>D</i>	<i>Dagestan</i> .....35	<i>Dagestan</i> .....35	<i>Grenade</i> .....29	<i>Livonie</i> .....12
	<i>Dalécarlie</i> .....10	<i>Dalécarlie</i> .....10	<i>Grisons</i> .....27	<i>Lomagne</i> .....19
	<i>Dalie</i> .....10	<i>Dalie</i> .....10	<i>Groenland</i> .....1	<i>Lorraine</i> .....15
	<i>Dabmatie</i> .....33	<i>Dabmatie</i> .....33	<i>Gueldre</i> .....22	<i>Louisiane</i> .....43
	<i>Danemarck</i> .....11	<i>Danemarck</i> .....11	<i>Guinée</i> .....40	<i>Lunebourg</i> .....23
	<i>Dauphiné</i> .....20	<i>Dauphiné</i> .....20	<i>Guipuscoa</i> .....29	<i>Lusace</i> .....26
	<i>Diarbeck</i> .....35	<i>Diarbeck</i> .....35	<i>H</i>	<i>Luxembourg</i> ...22
	<i>Dijonnois</i> .....17	<i>Dijonnois</i> .....17	<i>Hainaut Autrich?</i> 22	<i>Lyonnois</i> .....17
	<i>Diois</i> .....20	<i>Diois</i> .....20	<i>Hainaut Franc?</i> ...15	<i>M</i>
	<i>Dunois</i> .....15	<i>Dunois</i> .....15	<i>Haland</i> .....10	<i>Macédoine</i> .....33
			<i>Helsingie</i> .....10	<i>Maconois</i> .....17
			<i>Hesse</i> .....23	<i>Maine</i> .....16



Mantouan..... 31	Phénicie..... 35	Stirie..... 25	Vermandois..... 16 <sup>9</sup>
Marche..... 18	Picardie..... 15	Sud-Gothland..... 10	Véxin franc?..... 15
Mariland..... 43	Piémont..... 31	Sud-Juthland..... 11	Véxin Norm?..... 16
Masanderan..... 35	Podolie..... 28	Sudermanie..... 10	Viennois..... 20
Mazovie..... 28	Pologne..... 28	Suède..... 10	Virginie..... 43
Mélepadie..... 10	Poméranie..... 23	Suisse..... 27	Vivarais..... 20
Médoc..... 19	Ponthieu..... 15	Suntjav..... 15	Ukraine..... 13
Mercie..... 7	Portugal..... 29	Sussex..... 7	Ultonie..... 9
Messin (Pays)..... 15	Provinces Unies..... 22		Volhinie..... 28
Milanèze..... 31	Prusse..... 28	<b>T</b>	Uplande..... 10
Mingrétie..... 35	<b>Q</b>	Tarentaise..... 31	Uruguay..... 46
Moldavie..... 33	les quatre Vallées..... 19	Tartarie (petite)..... 13	Wermeland..... 10
Momonie..... 9	Quercy..... 19	Tartarie Chinoise..... 36	Westmanie..... 10
Montagne (Pays de la)..... 17	<b>R</b>	Tartarie Indép? 35, 36, 37	Westphalie..... 22
Montferat..... 31	Rémois..... 15	Tartarie Russoienne..... 13	Westsex..... 7
Moravie..... 26	Réthelois..... 15	Terre-ferme..... 46	<b>Y</b>
Morée..... 33	Romagne..... 31	Terre Magellanique..... 46	Yémen..... 35
Murcie..... 29	Romanie..... 33	Terre Sainte 48, 49, 50	Yorck..... 10
<b>N</b>	Roumois..... 16	Thessalie..... 33	Yorck (New)..... 43
Naples..... 32	Roussillon..... 20	Thiérache..... 15	<b>Z</b>
Natolie..... 35	Royannes..... 20	Thuringe..... 23	Zélande..... 22
Nebouart..... 19	Russie Europ?..... 12, 13	Tibet..... 36, 37	Zélande (Nouvelle)..... 1
Nigritie..... 40	Russie Asiat?..... 36	Tirol..... 25	Zemble (Nouvelle)..... 36
Nivernois..... 17	Russie Noire..... 28	Tobolskoi..... 36	
Normandie..... 16	<b>S</b>	Toscane..... 31	
Northumberland..... 7	Sabine (Terre de)..... 31	Toulou..... 15	
Norwège..... 11	Saintonge..... 18	Tourain..... 16	
<b>O</b>	Samogitie..... 28	Tournais..... 22	
Ombrie..... 31	Santerre..... 15	Transylvanie..... 33	
Orange..... 20	Sardaigne..... 30	Tripoli..... 40	
Orléanois..... 15	Saunurois..... 16	Tucuman..... 46	
Ostrogotland..... 10	Savolax..... 10	Turcomanie..... 35	
Overissel..... 22	Savoie..... 31	Turkestan..... 35	
<b>P</b>	Saxe..... 23	Turquie Asiat?..... 35	
Padouan..... 31	Scanie..... 10	Turquie Europ?..... 33	
Palastine..... 48, 49, 50	Sémigalle..... 28	<b>V, U</b>	
Parmésan..... 31	Sénégal..... 40	Valais..... 27	
Pavèze..... 31	Sénonois..... 15	Valaquis..... 33	
Pays bas..... 22	Servie..... 33	Valence..... 29	
Pays reconquis..... 15	Sibérie..... 36	Valentinois..... 20	
Pensylvanie..... 43	Sicile..... 32	Valbromey..... 17	
Perche..... 16	Silésie..... 26	Valtelline..... 27	
Périgord..... 19	Soissonois..... 15	Vélay..... 20	
Pérou..... 45	Sologne..... 15	Vénaisain..... 20	
Pertois..... 15	Souabe..... 24	Vendomois..... 15	
	Sourie..... 35	Venise..... 31	
		Verdunois..... 15	

FIN.













Division par Religions  
 Indienne  
 Chrétienne  
 Mahométane  
 Païenne

Division par les couleurs des habitans  
 le Blanc  
 le Brun  
 le Noir  
 le Rouge

Division par le Sexe des hommes  
 les Européens  
 les Asiatiques  
 les Africains  
 les Américains

Dessiné par B. D'Anville

Gravé par B. D'Anville







Septentrion 30 40 50 60 70 80 90 100 110 120 130 140 150 160 170 180 190 200















Division par Religions  
 (Angloise, Catholique, Mahométane, Indienne)

Division par les couleurs des habitans  
 (Le Blanc, Le Brun, Le Noir, Le Blanc)

Division par la figure des hommes  
 (Le Européen, Le rouge plat et les yeux noirs, Les jaunes d'Or, Les Noirs)

**MAPPE MONDE**  
 suivant la projection  
 des cartes réduites.

Par les Rois de France, sous le Roy Louis XV.  
 de l'Académie des Sciences, de l'Académie de Paris,  
 et de l'Académie de Turin.

Paris, chez la Citoyenne, 1760.

A Paris chez l'Imprimeur, chez de l'Écluse, pour le Roy.

Gravé par B. Dreyer.







Septen on 30 40 50 60 70 80 90 100 110 120 130 140 150 160 170 180 190 200



Division par  
la figure des  
hommes

- les Européens.
- les viages plats et les yeux ovales.
- les viages d'Ours.
- les Africains.

Gravé par F. Duvau

















Paris chez l'Auteur Quai de l'Horloge près le Pont neuf



Septentrion 30 40 50 60 70 80 90 100 110 120 130 140 150 160 170 180 190 200



Gravé par B. Duvet













Division par Religion  
 { Indiens  
 Chrétiens  
 Mahométans  
 Païens

Division par les couleurs de latitude  
 { le Blanc  
 le Brun  
 le Vert  
 le Bleu

Division par le climat  
 { le Européen  
 le froid et le chaud  
 le mousson d'été  
 le sécher

Cercle polaire arctique  
 l'endroit où les Découvertes attribuées à un animal nommé De Foote

**MAPPE MONDE**  
 suivant la projection  
 des cartes réduites.  
 Par le Baron de FINEUR, sous ord. du Roi,  
 de S. M. l'Empereur, Duc de Saxe, et de l'Empereur  
 et Associé de l'Académie Royale de Sciences.  
 Paris, chez la Citoyenne, 1756.

A Paris chez l'Imprimeur, Quai de l'Horloge, par le Port royal

Gravé par B. Dreyer





A Paris chez l'Auteur Quai de l'Horloge pres le Pont neuf



30 40 50 60 70 80 90 100 110 120 130 140 150 160 170 180 190 200



Gravé par B. Duvoy







5







A Paris chez l'Imprimeur Quai de l'Horloge pres le Pont-neuf

Gravé par B. Ponce





A Paris chés l'Auteur Quai de l'Horloge près le Pont neuf.





Gravé par B. Ducey.







6







*A Paris, chez l'Imprimeur Quai de l'Horloge près le Pont Neuf.*

*Gravé par H. Duru.*





A Paris, chez l'Auteur Quai de l'Horloge près le Pont neuf.





Gravé par B. Duvoy







7



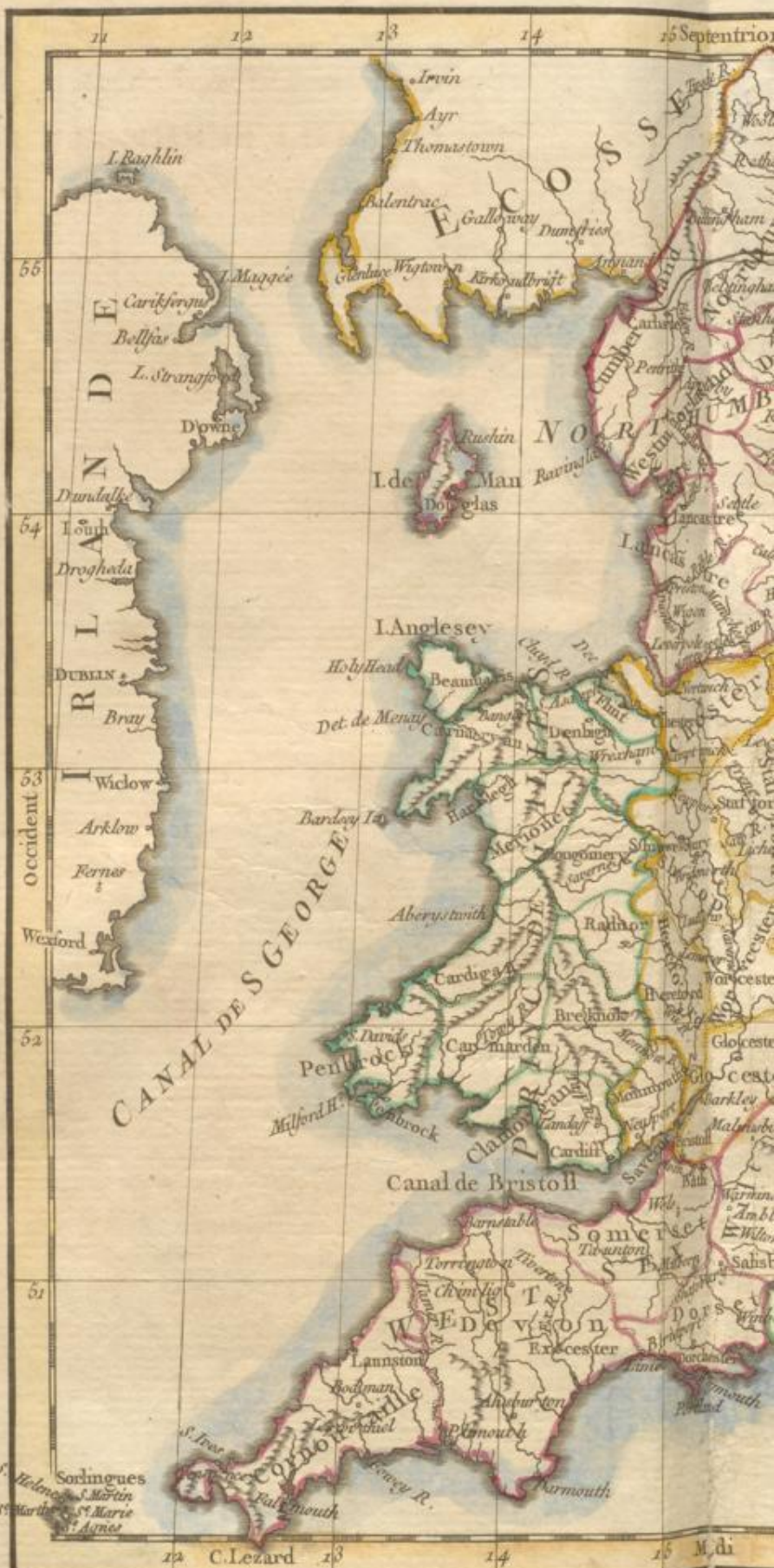




*A Paris chez l'Imprimeur, Quai de l'Horloge pres le Pont-neuf*

*Gravé par R. Dreyer*





A Paris chez l'Autheur Quai de l'Horloge près le Pont neuf





Gravé par E. Dussy.













*A Paris chez l' Libraire Qui de Charles par le Pont neuf*

*Gravé par R. Dreyer*















9







A Paris chez l'Auteur, Quai de l'Horloge pres le Pont neuf

Gravé par E. Dreyer





A Paris chez l'Auteur Quai de l'Horloge près le Pont neuf.





Gravé par E. Dussey







IO







A Paris chez l'Autheur chez de Charles pour le Roy

Gravé par R. Duple

**LA SUEDE**  
 Par le S. Robert de Vaugondy  
 Geographe du Roy, de S. M. Pol.  
 Duc de Lore et de Bar  
 et de la Société royale de Nancy  
 Avec Privilege 1763





A Paris chez l'Auteur Quai de l'Horloge près le Pont neuf







11





II







*A Paris chez l'Imprimeur de la Cour de France par le Roy.*

*Carte par J. Dreyer*





*A Paris chez l'Auteur Quai de l'Horloge près le Pont neuf.*











I 2







A Paris chez l'Auteur, Quai de l'Horloge près le Pont-neuf

Gravé par H. Bouché







Septentrion



Gravé par B. Dusey













A Paris chez L'Heretier, Quai de l'Horlogerie pres le Pont-Neuf

Gravé par Le Drupe





A Paris chez l'Auteur Quai de l'Horloge près le Pont neuf





Gravé par F. Dusey.







14







ROYAUME DE  
FRANCE  
Par le S. Robert de Vaugondy  
Anno Domini 1754  
Echelle  
Mille par degré de longitude  
Lignes de Paris de la capitale

*Œuvre de l'auteur (qui de l'Édit de 1754)*

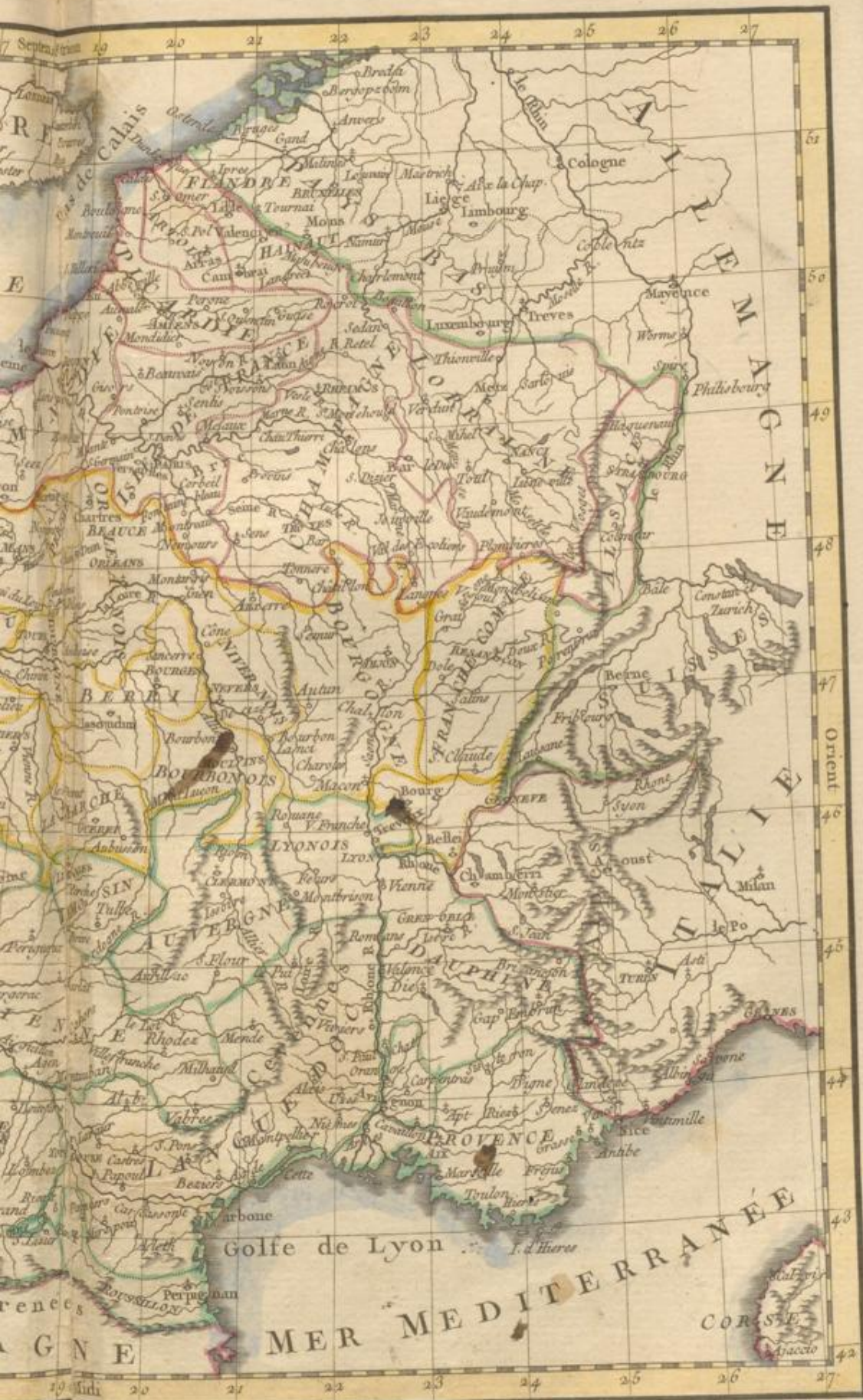
*Gravé par G. Bouché*





A Paris chez l'Auteur Quai de l'Horloge pres le Pont neuf.





Gravé par B. Dacier























Faint, illegible text, possibly bleed-through from the reverse side of the page.



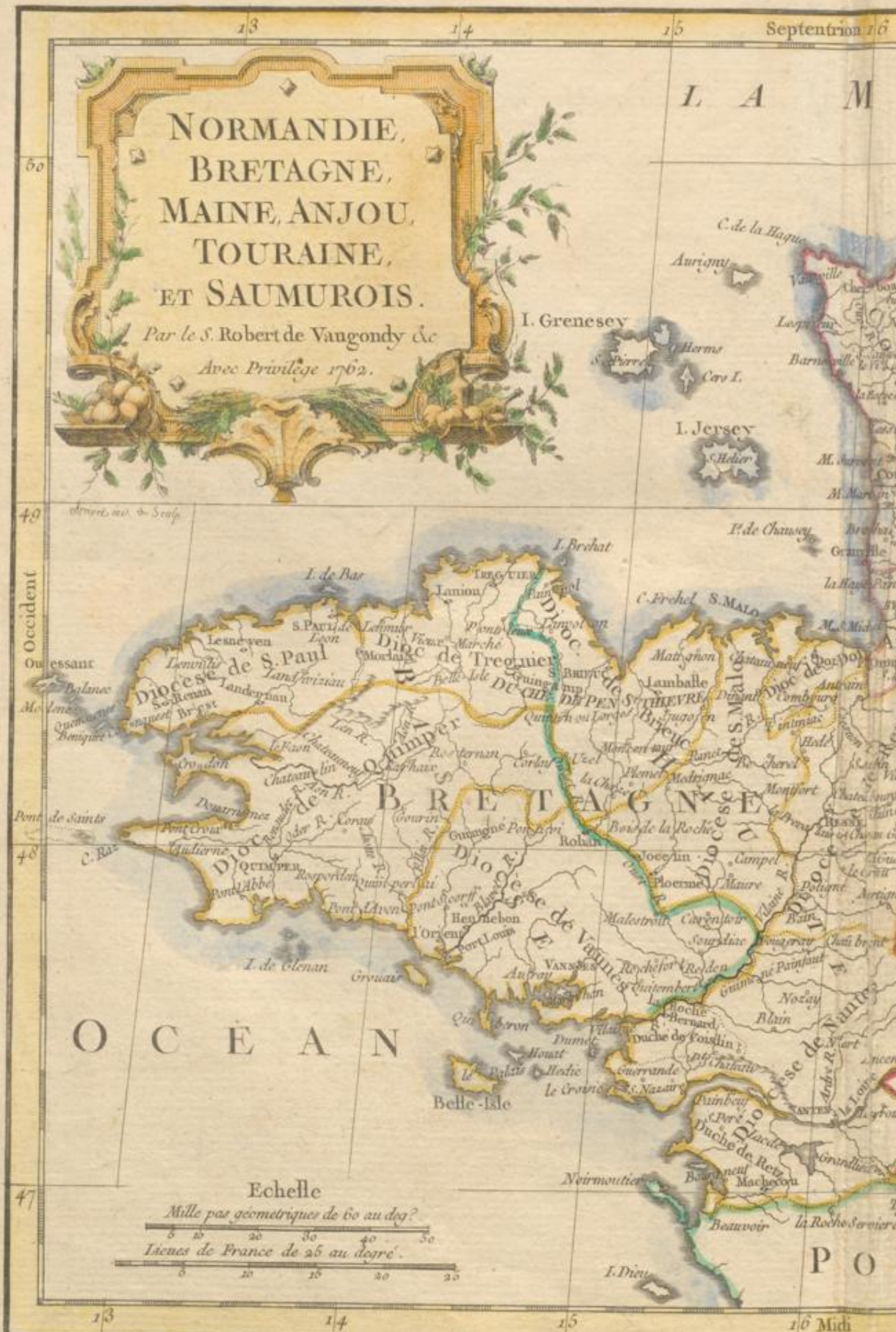












A Paris chez l'Auteur Qui de l'Horloge près le Pont neuf.



# M A N C H E



Gravé par B. Ducey







I7



























**POITOU, AUNIS,  
SANTONGE ET ANGOUMOIS  
LA MARCHE, LIMOSIN,  
ET AUVERGNE.**

*Par le S. Robert de Vaugondy (compilateur) Roi  
de S. M. Prusse, Duc de Lorraine et de Bar,  
et de la Société Royale de Paris.  
Année Prussienne 1763.*

*Atlas des Chartes de Charles VIII le Grand*

*Paris par B. Dany*





A Paris chez l'Auteur Quai de l'Horloge près le Pont-neuf





47

46

45

Orient

Gravé par E. Dusey













Echelle  
 Mille pas géométriques de 10 au degré  
 Lignes communes de France de 10 au degré

**GUIENNE ET GASCOGNE,  
 BASSE NAVARRE  
 ET BEARN.**

*Par le Sr. Robert de Vaugondy Géog. ord. du Roi,  
 de Sr. Mgr. Polon, Duc de Lorraine et de Bar,  
 et de la Société royale de Paris.*

*Avec Privilège 1764.*

*A Paris chez l'Auteur, chez de l'Oratoire, près le Pont Neuf.*

*Gravé par R. Drouot.*





A Paris chez l'Auteur Quai de l'Horloge près le Pont neuf.







50











**LANGUEDOC,  
DAUPHINE,  
PROVENCE.**  
*Par le J. Robert de Vaugondy del.  
Avec Prévost del. 1763.*

Echelle  
Mille par arcminute de latitude  
Lignes de France de 12 au degré

occident

occident  
E  
N  
C  
O  
N  
C  
A  
S

*A Paris chez Château qui de Clèves près la Fontaine*

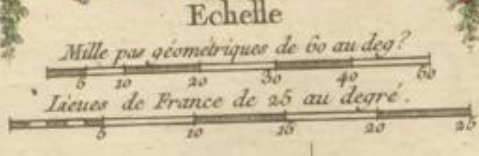
*Gravé par E. Duvet*





**LANGUEDOC,  
DAUPHINÉ,  
PROVENCE.**

*Par le S. Robert de Vaugondy &c.  
Avec Privilège 1762.*



Occident

A Paris chez l'Auteur Quai de l'Horloge près le Pont neuf





Gravé par B. Duvoy.



12





21







*A Paris chez l'Auteur, Quai de l'Horloge près le Pont-neuf*

*Gravé par E. Duvet*





A Paris chés l'Auteur Quay de l'Horloge près le Pont-neuf.





Gravé par E. Dusey.



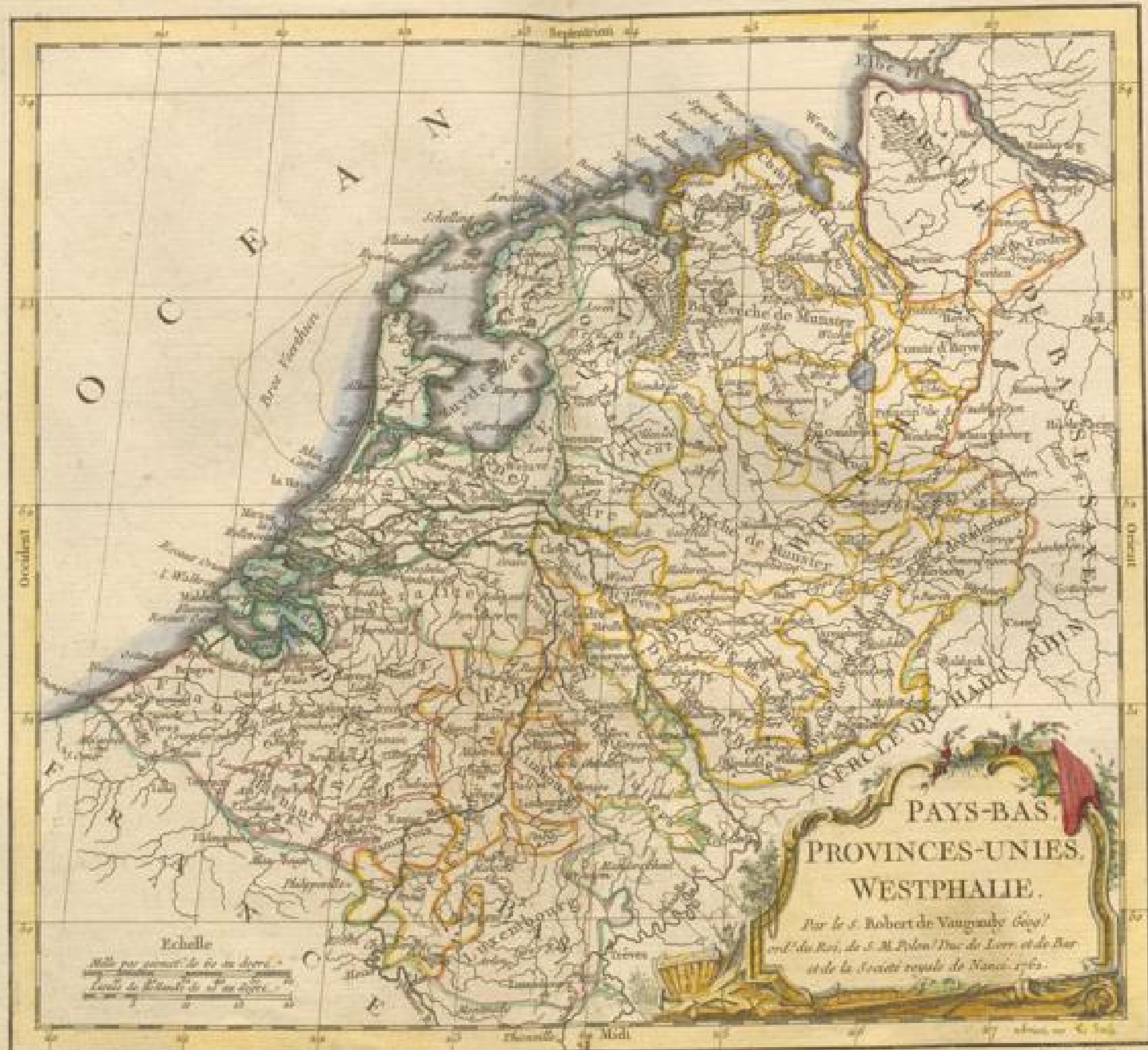




22







A Paris chez l'Auteur, chez de l'Horloge pour le Porteur.

Gravé par G. Ponce.





A Paris, chez l'Auteur, Quai de l'Horloge, près le Pont-neuf.





**PAYS-BAS.**  
**PROVINCES-UNIES,**  
**WESTPHALIE.**

*Par le S. Robert de Vaugondy Geog.  
 ord<sup>du</sup> du Roi, de S. M. Polon. Duc de Lorr. et de Bar  
 et de la Sociéte royale de Nanci. 1762.*













A Paris chez Eustache Quai de l'Horloge par le Post aux 1778

Imprimé par G. Dreyer





A Paris, chez l'Auteur Quai de l'Horloge pres le Pont neuf. 1762



# MER BALTIQUE



Gravé par E. Ducey.







24







A Paris chez l'Auteur chez de l'Éditeur pour le Porteur 1750

Gravé par J. Dreyer





A Paris chez l'Anteur Quai de l'Horloge près le Pontneuf 1761





Gravé par B. Dreyer







25







A Paris chez Chausse, Quai de l'Horloge pour le Roi seul.

Gravé par B. Dufay





A Paris, chez l'Auteur Quai de l'Horloge près le Pont neuf.











26







*A Paris chez l'Auteur, chez de Cloussier pour le Port aux Moulins 1751.*

*Gravé par H. Dreyer*





A Paris chez l'Auteur Quai de l'Horloge pres le Pont neuf 1761.





Gravé par E. Dury







27





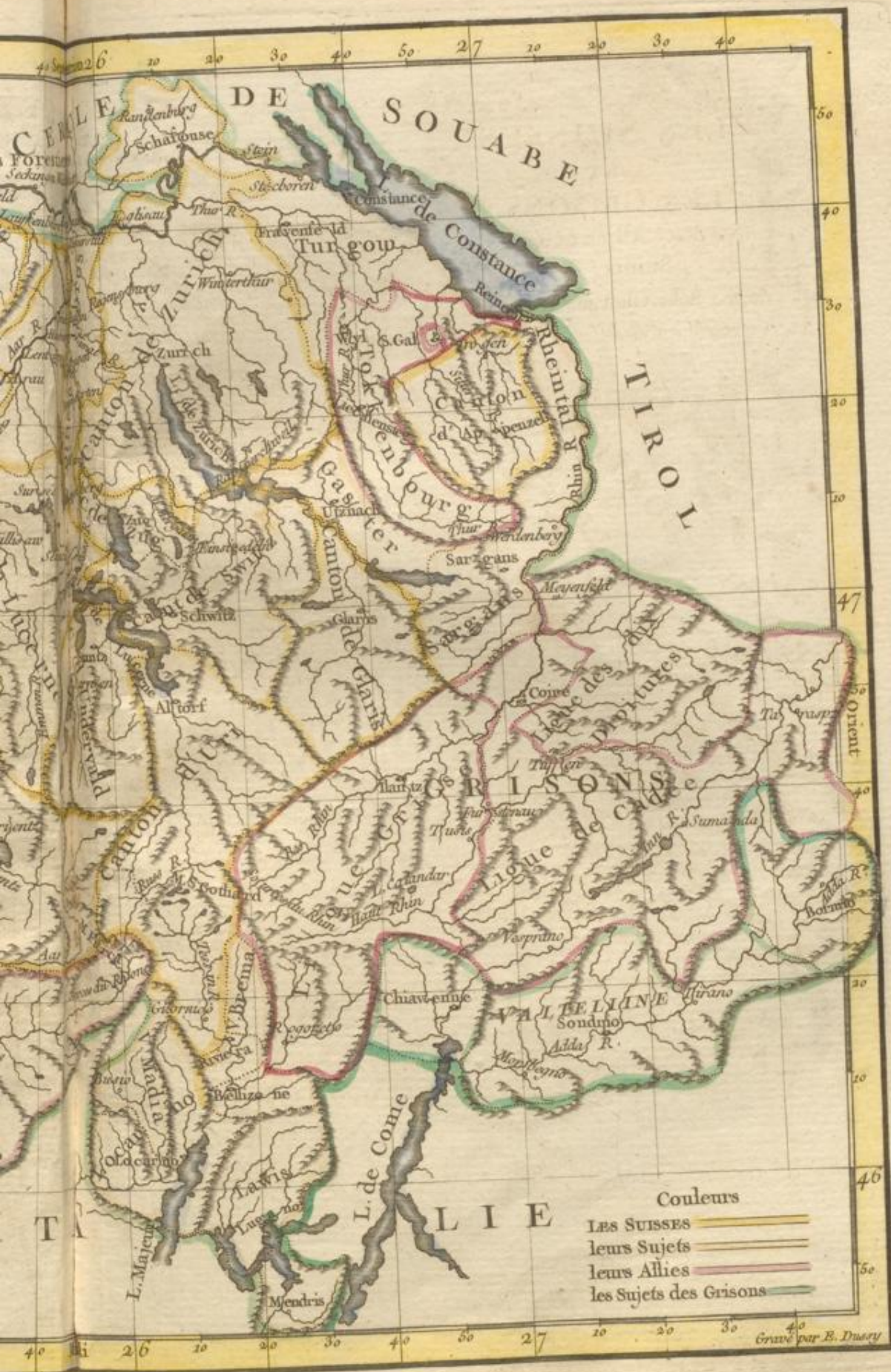


*A Paris chez Chausse, qui de Strasbourg pour le Post aux Indes*















28







A Paris, chez l'Imprimeur qui est de l'Horloge pres le Pont neuf.









Gravé par B. Ducey.













A Paris chez l'Estampeur chez de l'Académie pour le Point royal.

Imprimé par B. Dreyer





A Paris, chez l'Auteur, Quay de l'Horloge près le Pont neuf.

















A Paris chez Chateaux Qui de l'Oratoire pres le Port royal

Gravé par R. D'Ange





A Paris chez l'Auteur Quai de l'Horloge près le Pont neuf.







31





31







*A Paris chez l'Imprimeur des Cartes de l'Académie pour le Port Royal*

*A Paris chez l'Imprimeur des Cartes de l'Académie pour le Port Royal*





A Paris chez l'Auteur Quai de l'Horloge près le Pont neuf.





M. Circe  
Gravé par E. Dussey







32











*A Paris chez l'Auteur Quai de l'Horloge près le Pont neuf.*





Gravé par B. Duval







33







A Paris chez l'Auteur, Quai de l'Horloge pres le Pont-Neuf.

Gravé par J. Duvoy





A Paris chez l'Auteur Quai de l'Horloge près le Pont neuf.











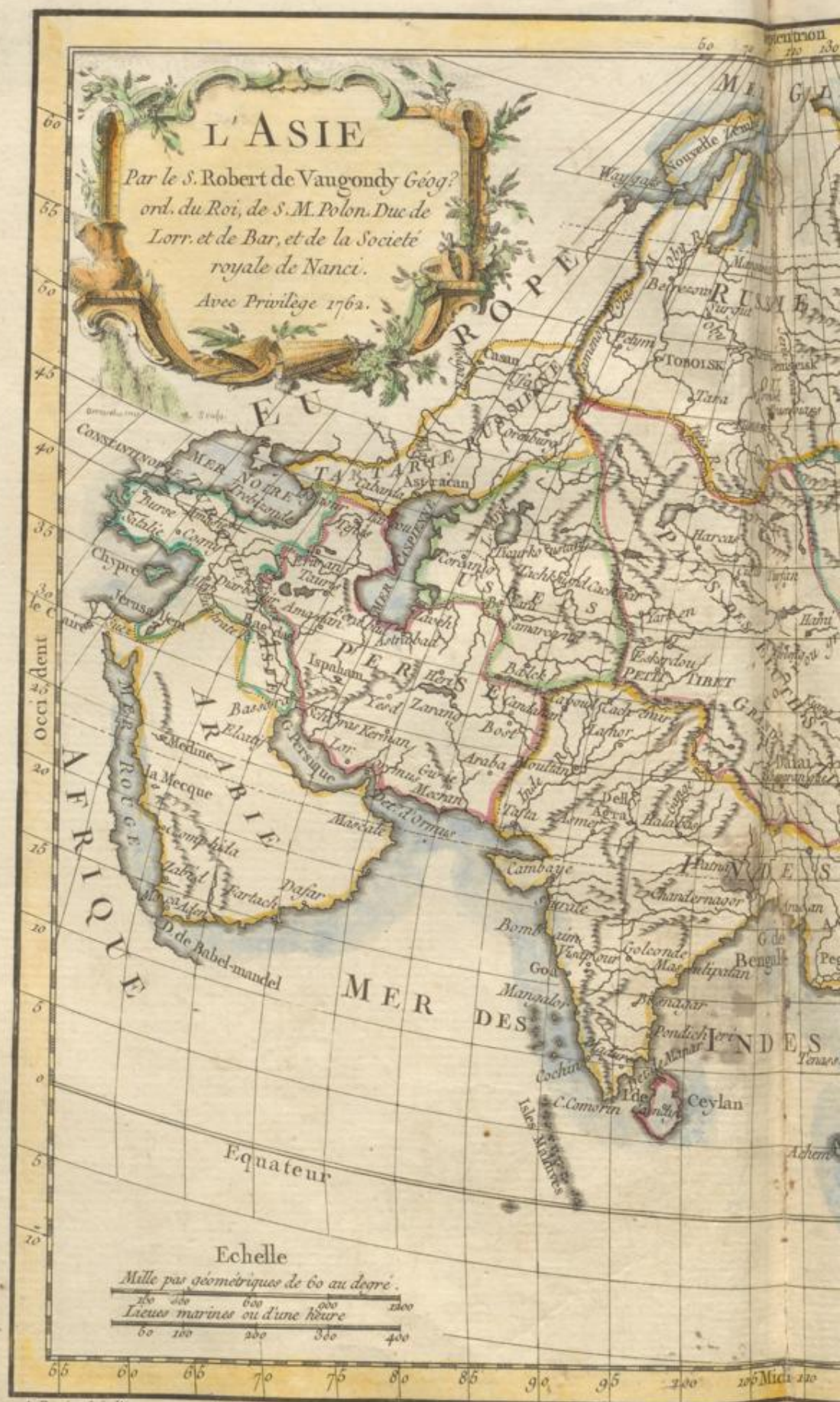
34











A Paris chez l'Auteur Quai de l'Horloge près le Pont-neuf.





Grave par E. Duvoy.



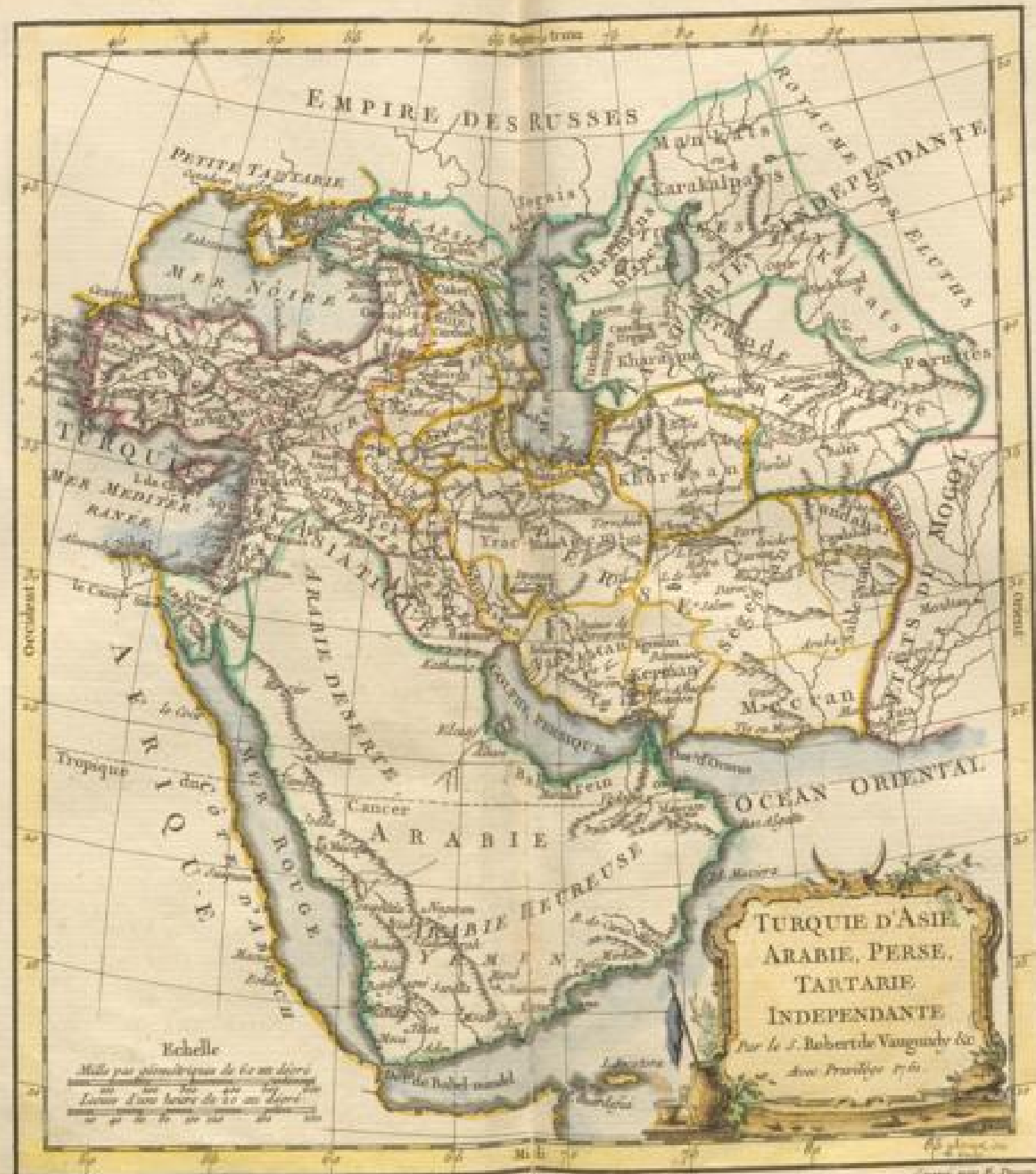




35







*Après des Vauxes Quai de Montigny près le Port royal.*

*Gravé par B. Duvoy.*

**Echelle**

*Mille pas géométriques de 6000 toises  
 100 200 300 400 500 600  
 Lignes d'une toise de 60 au degré*





A Paris chez L'Auteur Quai de l'Horloge près le Pont neuf.















SIBERIE ou RUSSIE ASIATIQUE, TARTARIE CHINOISE, PAYS DES ELUTS ET ISLES DU JAPON, par le Sr. Robert de Vaugondy del.



A Paris chez Chausse, Quai de l'Horloge, près le Pont neuf, 1744.

Leur plus petite échelle

dressé par R. Dury













A Paris chez l'Imprimeur Quoi de l'Écluse de la Place par le Pont-neuf

Paris par R. Duvoy





A Paris chez l'Auteur Quai de l'Horloge du Palais près le Pont-neuf.











*Landesbibliothek*











A Paris chez l'Auteur Quay de l'Horloge près le Pont neuf 1762.





Gravé par E. Ducey.



28















A Paris chez l'Auteur Quai de l'Horloge près le Pont neuf.





Gravé par R. Dussry.













A Paris chez l'Auteur, Quai de l'Horloge près le Pont-neuf 1756.

Gravé par B. Dreyer





A Paris chez l'Auteur Quai de l'Horloge près le Pont neuf 1762.

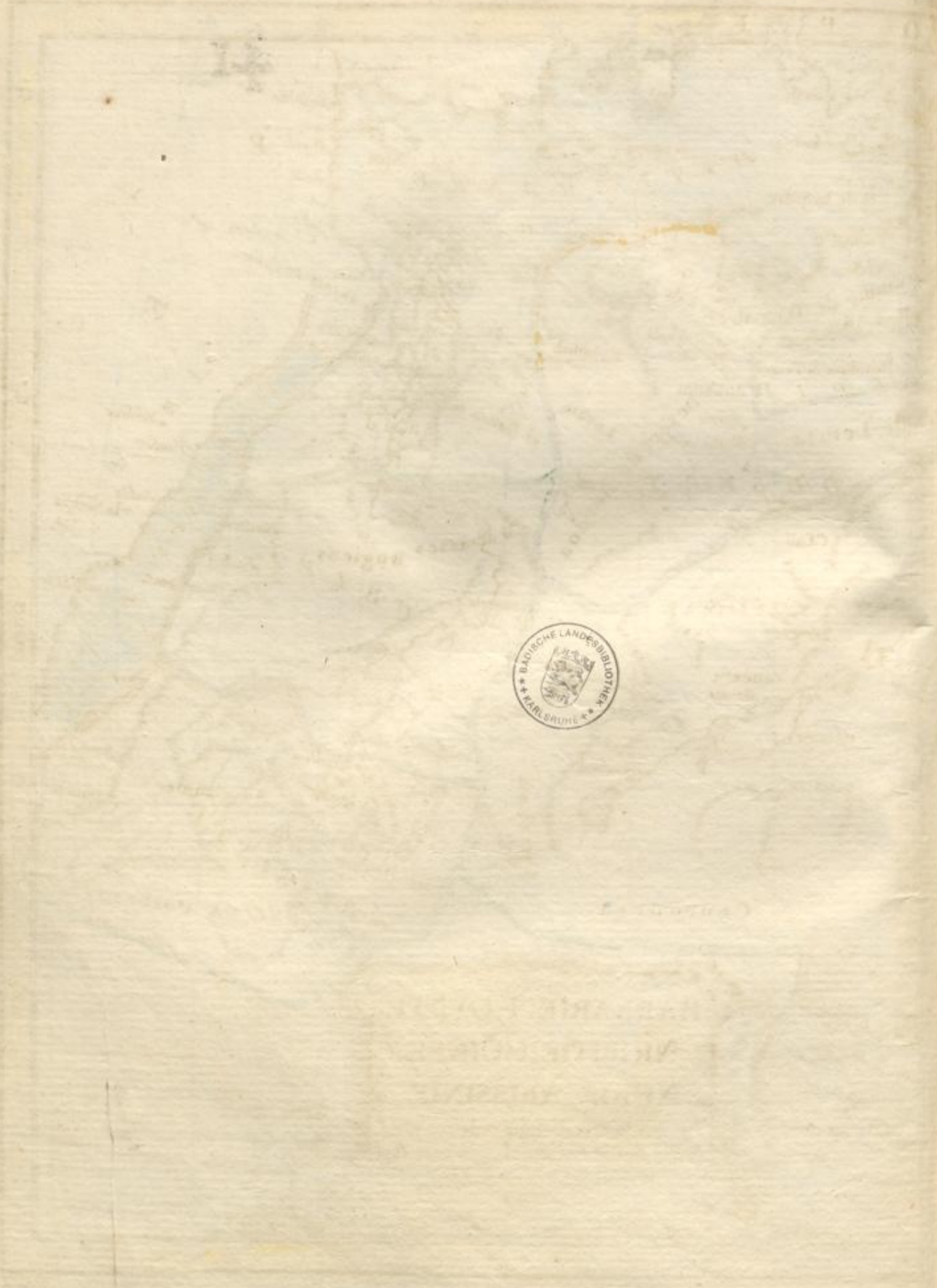




**BARBARIE, EGYPTE**  
**NIGRITIE, GUINÉE,**  
**NUBIE, ABISSINIE.**  
*Par le S. Robert de Vaugondy Geog. ord.  
 du Roi, de S. M. Pol. Duc de Lorr. et de Bar.  
 et de la Société royale de Nanci.  
 Avec Privilège.*

*Gravé par B. Ducey*







41







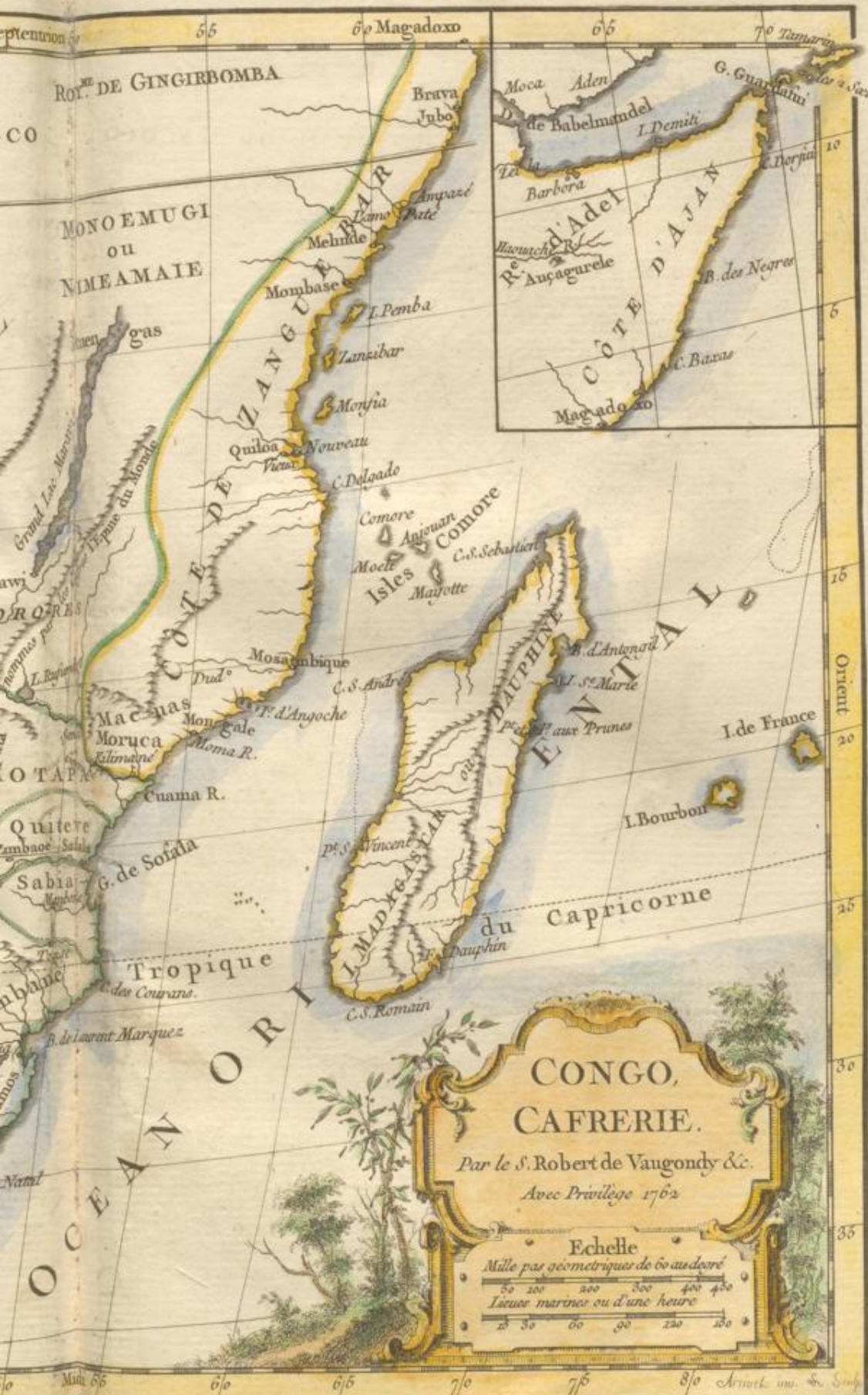
*A Paris chez l'Imprimeur des Cartes de l'Académie des Sciences par le P. Tournefort*

*Gravé par E. Duvoy*









**CONGO,  
CAFRERIE.**

*Par le S. Robert de Vaugondy &c.*  
*Avec Privilège 1762*

Echelle  
Mille par geometriques de 60 au degre  
Lignes marines ou d'une heure

*Gravé par H. Durry.*







42







A Paris chez l'Auteur, Quai de l'Horloge près le Pont-Neuf.

M.D.C.C.LX.III.

Gravé par B. Ponce.





A Paris chez l'Auteur Quai de l'Horloge près le Pont neuf.

Mili











43











Les Terras pointillées dans ce Supplement sont les  
 Découvertes attribuées à un Amiral Espagnol nommé De  
 Fonte ou De Fuente. Nous les avons tracées d'après la Carte  
 de M. Joseph Delisle publiée en 1753, sans cependant les  
 adopter, à moins que dans la suite elles ne deviennent  
 authentiques.

**CANADA,  
 LOUISIANE,  
 POSSESSIONS ANGL.**

*Par le S. Robert de Vaugondy Géographe  
 du Roi, de S.M. Polonoise Duc de  
 Lorr? et de Bar, et de la Société royale  
 de Nanci.  
 Avec Privilège 1762.*

A Paris chez L'auteur Quai de l'Horloge près le Pont neuf.

















*A Paris chez l'ancien Quai de l'Horloge près le Pont-neuf.*

*Gravé par R. Dussay.*















45







*A Paris chez l'Auteur, Quai de l'Horloge pres le Pont-neuf.* Echelle *Mille pas égaux de 1000 toises.* *Longue Marine en 1000 toises.* *Gravé par R. Drey.*





A Paris chez l'Auteur. Quai de l'Horloge près le Pont neuf. Echelle Mille pas 5000 de 80 au degré











46







A Paris chez l'éditeur Quai de l'Horloge pres le Pont-neuf

Gravé par B. Dreyer





A Paris chez l'Anteur Quai de l'Horloge près le Pont neuf.











47  
I





















47  
2







A Paris chez l'Imprimeur, chez de l'Écluse pour le Porteur

Mali

Gravé par R. Dreyer





A Paris chez l'Auteur Quai de l'horloge près le Pont-neuf











48









# JUDEE OU TERRE SAINTE

Par le S. Robert de Vaugondy &c  
Avec Privilege 1762.

- 1<sup>re</sup> Division par Tribus  
 2<sup>e</sup> Division en six pays ou provinces, savoir
- I la Galilee
  - II la Samarie
  - III la Judée
  - IV la Perée
  - V la Trachonite
  - VI l'Iturée
- 3<sup>e</sup> Division sous les Romains en trois parties, savoir
- I<sup>re</sup> Palestine
  - II. Palestine
  - III. Palestine



Occident











49





















50







































52







**LA GAULE**  
*Par le S. Robert de Vaugondy*  
*Géographe ord. du Roi.*  
*de S. May/Pol/Duc de Lorraine et de Bar*  
*et de la Société Royale de Paris.*  
*Paris chez la Citoyenne 1750.*

Echelle  
 Milles Romains de 25 au degré  
 Lignes françaises de 10 au degré







Septentrion



Gravé par E. Duval







