

**Badische Landesbibliothek Karlsruhe**

**Digitale Sammlung der Badischen Landesbibliothek Karlsruhe**

**Lucubrationcula Gerardi Noviomagi de Bathavorum insula**

**Geldenhauer, Gerhard**

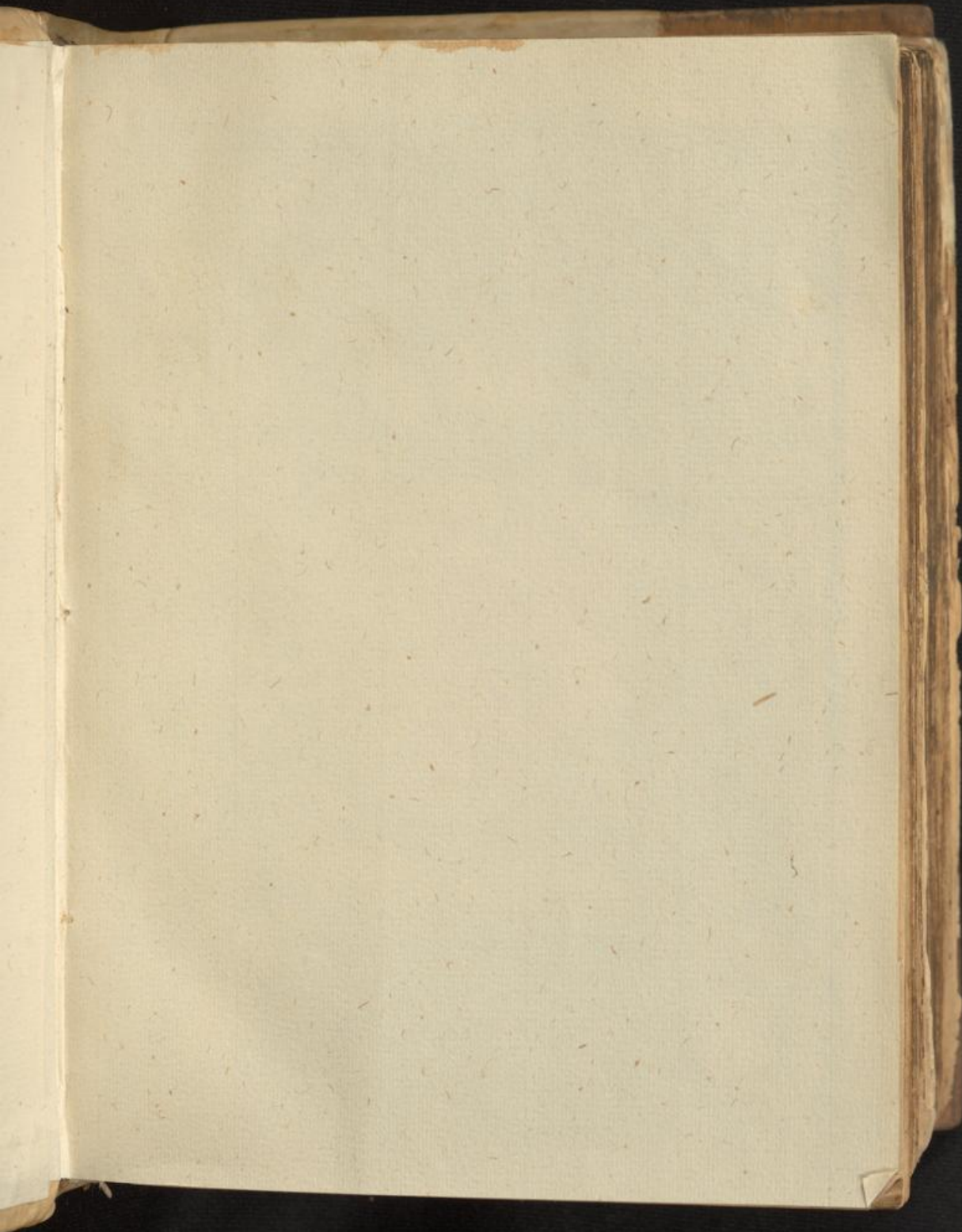
**Antverpiae, 1520**

[urn:nbn:de:bsz:31-270773](https://nbn-resolving.org/urn:nbn:de:bsz:31-270773)

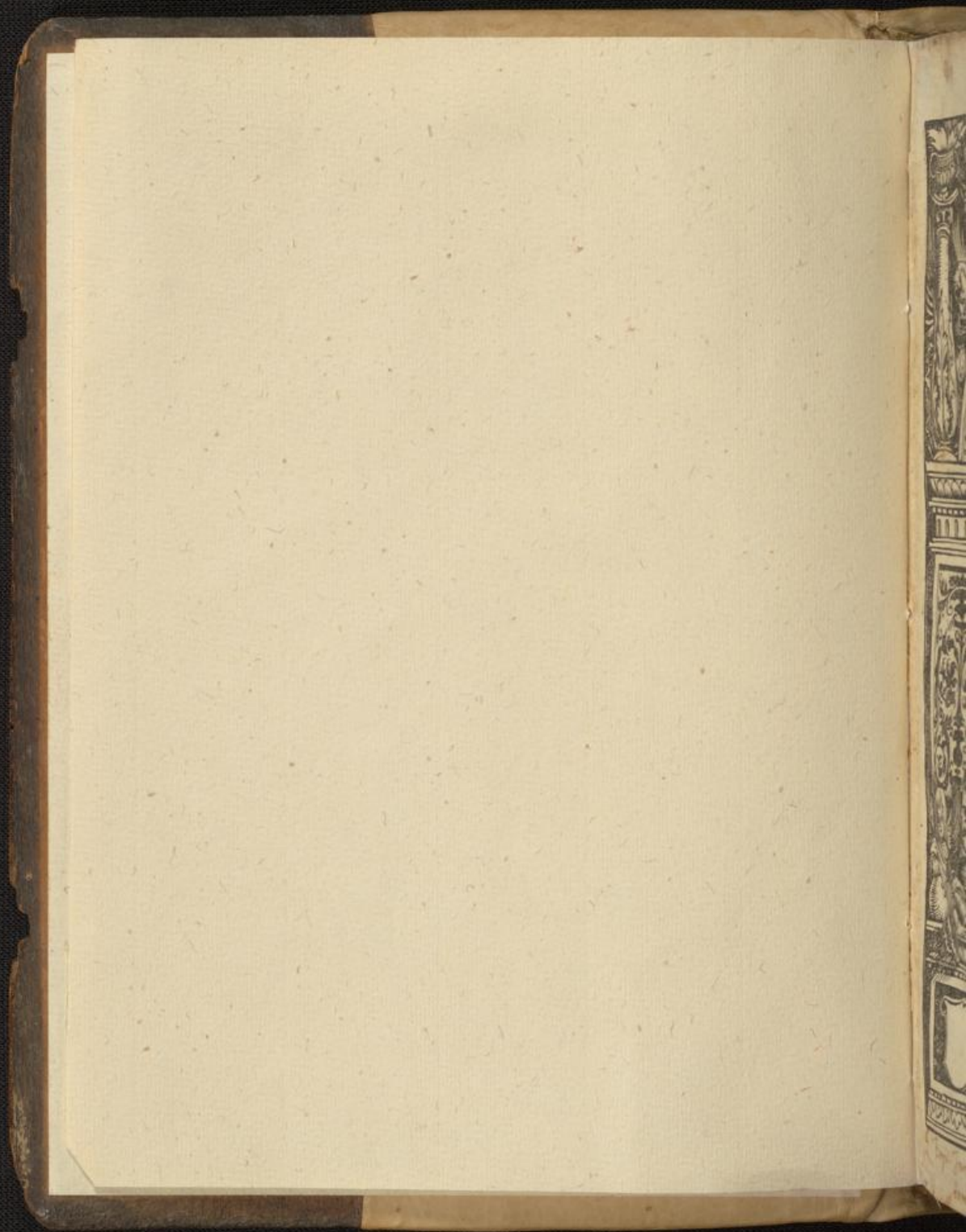




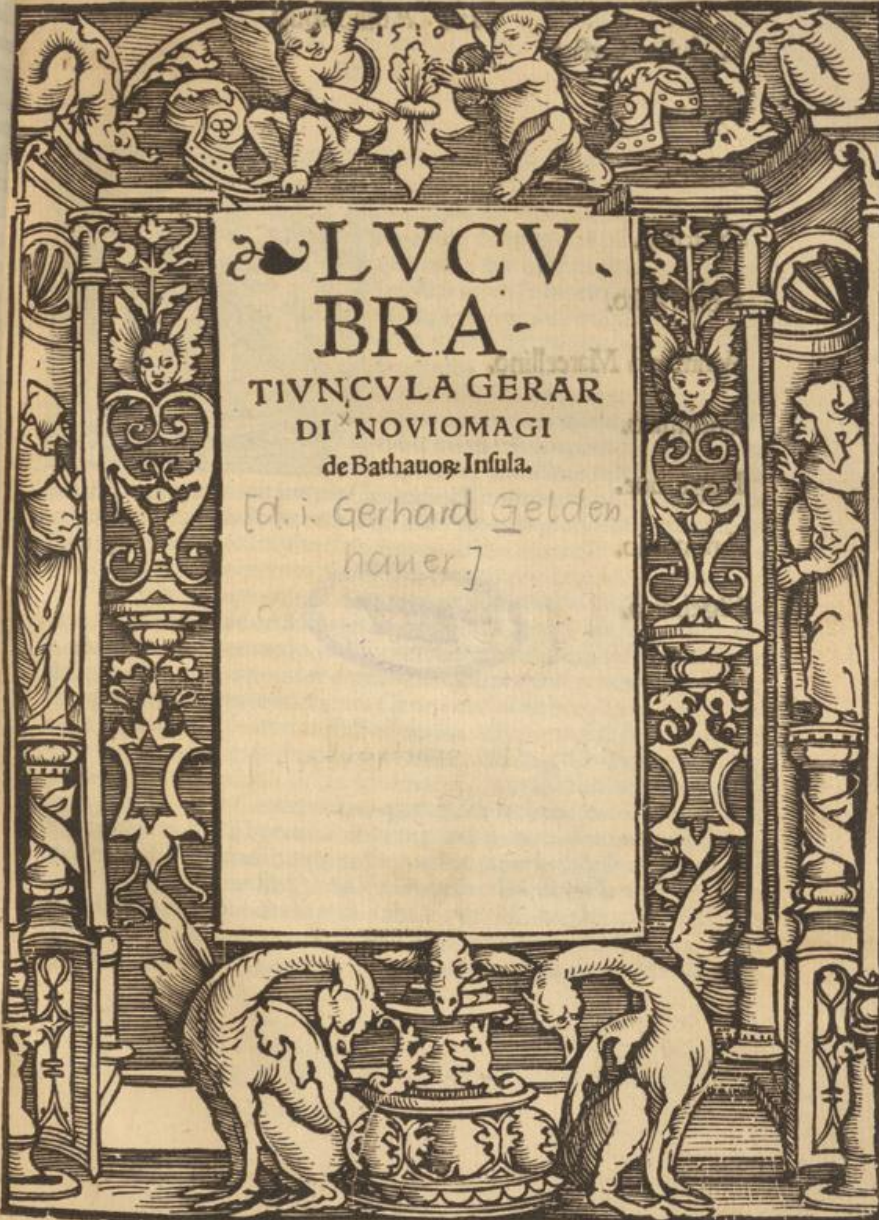
42 A 1205 RH











LVCV.  
BRA.  
TIVNCVLA GERAR  
DI NOVIOMAGI  
de Bathauog: Infula.

[d. i. Gerhard Gelden  
hauer.]

*D Jacobo Suo Moxstet Bruffs donat* **FF**  
20



Ex Authoribus:

C. Iulio Cesare;

Plynio,

Seneca,

Suetonio,

Cor. Tacito;

Ammiano Marcellino,

Fortunato,

Reginone,

Ammonio,

Sigeberto,

Landesbibliothek  
Karlsruhe



# GERARDVS

NOVIOMAGVS IN SIGNI NICO/  
LAO BVSCIDV/

cen S, P.



Ollegi ante aliquot annos adiutore Cō  
rado Vecerio Lucēburgen̄ Caroli Maxi  
mi Cēsaris asecretis, nōnulla q̄ ad Batha  
uoz̄ usule descriptionē ptinere videbāt  
que nunc sub tui nominis auspicio in  
publicū emisi Adnotassem tamen his  
multa ex primę authoritatis scriptorib⁹  
q̄ ad illustrādā Bathauoz̄, imo Germa  
norū nrōrū gloriā ptinēt, sed adlice hę  
turbe mihi studijq; meis longe mole  
stissimę, inter quas inuitus vector, non si  
nunt me metātum patrię est Germa  
nię nostrę clarissime tribnere. Clarissia

mę inq; tanta enim fuit semper Germanorū nostrorum non modo libera  
tas, verū etiā in bellicis domesticisq; rebus virtus, vt gloriosi iactabundiq;  
Itali res gestas parētū nostrorū cogente inuidia suppresserint. Quāq; non  
paucis in locis, vel nolentes nostrorum virtutes prodant, Id quod ex Cēsa  
ris Dictatoris cōmentarijs de Ariouillo, ex Tacito item de Ariminio prin  
cipe fortissimo facile oculus lector perspicit. Tantaq; fuit singulorū Ger  
manorū virtus & fortitudo, vt difficile fuerit discernere, quis inter eos mili  
tis, quis imperatoris nomine dignus esset. Et (vt quod verum est addam),  
Maxima omniū sęculorū inuenta Germanorū sunt boarda .v. Typogra  
phia, pixis chartaq; nautica. Et si ad literas (vt strenue faciūt iam pleriq;) *A = den = A*  
acerrima liberrimaq; ingenta contulerint, Italiā atq; Gręciā breui infra se  
videbunt, nam qualis sit in sacris humanisq; literis, D. Erasmus Roteroda  
mus Bathauorum Germanorumq; immortale decus, totus nouit orbis.  
Quantūq; multi alij bonarū literarum professores eruditione eloquētiq;  
prestant ipsi Romanen̄ patrię nostrę p̄dones per indulgētiā quas vocāt  
quotidie experiuntur. Sed (vt ad libellū meū redeā) doctissime Nicolae ab  
amufis istis latratonibus defendus abs te venit tibi nominatim dedicatus  
Bene Vale. Salutabis meis verbis cōmunes amicos doctissimos viros  
Petrum Aegidium & Corneliū Grapheum Dorestati, Anno M D. XX.

A = den = A



# LVCVBRATI

VNCVLA.

GERARDI NOVIOMAGI CAROLI MAX. CAESARIS ASACRIS DE BATHAVORVM INSVLA.

**N**on ignoro quod immodica prudentium viros de Bathauorum insula scribentium discordia sit, & quod graues falsae nonnunquam rei sint auctores, quos cum laboriosius indagare vera pigeat, ignorantiae pudore ut Plinianis verbis utar, metiri non pigeat. Quare de Bathauorum insula scribere constitui, partim quae apud probatissimum quaeque auctoritate legi, partim quae coram conspexi. Principio itaque Candidum lectorem admonitum velim gentium, portuum, oppidorum nomina, locorumque status saepe mutari, prouinciarumque regionumque terminos, non mediocriter accipere varietate. A Strabonis enim tempore, qui sub Tiberio Caesare vixit, usque ad Ptolemeum Alexandrinum qui Imperatore Antonino Pio Augusto, orbis situm descripsit tanta nominum mutatio facta est, ut paucissimos populos eo nomine recitari videas ab uno, quo nominauerit alter. Id quod etiam Plinius his verbis conuenit. Alibi mutato prouinciarum modo, alibi itinerum auctis aut diminutis passibus incubuere maria, tam longo aeuo, alibi processere littora. Torsere se & fluminum aut coeuerit flexus, praeterea alium de alijs exordium mensuratum est, nec Seneca idem distulmat ad Albinam Nouam inquit urbium fundamenta iacitur, noua gentium nomina extinguitur, et in accessione validioris conuersis oriuntur. Quare optime lector non statim arguedus videtur acius, quisque in describendis hoc nostro saeculo locis, atque ad prisca nomina reducendis rem acu (ut dicitur) non tetigerit. Haec paucis admonuisse satis sit. Hinc ad descriptionem Bathauorum insulae veniamus, & in primis tacitum eloquentissimum historicum audiamus. Bathaui donec trans Rhenum agebant pars Catthorum seditione domestica pulsi, extreme gallicae orae vacua cultoribus, simulque insulam inter vada sitam occupauere, quam in mare oceanum a fronte, Rhenus amnis tergum ac latera circumluit. Meminit & huius Insulae D. Julius qui eam Victor illustravit, ita scribens. Mosa profluit ex monte Vogelo, qui est in finibus lingonum, & parte quadam ex Rheno recepta quae appellatur Vualis insulamque efficit Bathauorum in oceanum influit, neque longius ab oceano millibus passuum octoginta in Rhenum influit. Rhenus autem oritur ex Lepontijs, qui Alpes incolunt, & longo spacio per fines Mantuantium, Heluetiorum, Sequanorum, Mediomatricum, Tribocorum, Treuorumque citatus fertur, & ubi oceano appropinquat, in plures defluit partes, multis ingressibusque insulis effectis, quae pars magna a feris barbarisque nationibus incolitur. Ex quibus sunt, qui piscibus atque ouis auium viuere existimantur multisque capitibus in Rhenum influit. Si Caesaris Dictatoris recte intelligo, Vualis Rheni brachium, Bathauorum insulam efficit, non Mosa Vualim recipiens, quod si ita est ut dicimus, ibi Bathauorum insulam incipere, ubi Vualis incipit non negabimus, id est ab arce lobeca, ubi etiam ipsum Rhenum in plures defluentem partes a tergo (ut Tacitus scribit) habet & a septentrione & meridie habere incipit.



5  
De passuū vero numero nullā facimus mentionē, quod in antiquis cōi-  
bus numeri, libratoꝝ imperitia, sint deprauatissimi. Vualim autē Batha-  
uorū insulā alluere apertissime ostēdit. Fortunatus egregius poeta, duobus  
elegāntissimis versibus. Condolet hinc Bathauus gemit illinc beticus axis  
Perstrepit hoc Vualalus, illud Hiber⁹ aquis. Quod vt maiore authore ad-  
struā Taciti etiā verba subscribā. Insula Bathauoꝝ in quā cōuenirent præ-  
dicta, ob facileis adpullus, accipiēdisq; copijs & trāsmittēdis ad bellū opor-  
tuna. Nā Rhenus vno alueo cōtinuus, haud modicas insulas circūueniens  
apud principiū agrī B arthai velut in duos amnes diuiditur, seruatq; nomē  
& violentiā cursus, qua Germaniā præuehitur donec oceano misceatur ad  
gallicā ripā latior & placidior adfluēs; verso cognomēto Vualalē accole-  
cunt, mox id quoq; vocabulū, mutat Mosa flumine, eiusq; in mēso ore eun-  
dem in oceanū effanditur. Ex his claret Vualalē ibi esse nomēq; suū retine-  
re, vbi sunt Bathauī. Nec digladiandū cēseo Vualis dicatur an Vualalus,  
cū veres; locorū tā varia apud authores sit appellatio. Sed attēdēdus; est lo-  
corū situs, fluuiorū cursus, veterū scrip-  
ta; indicia, sēniorū q; narrationes, Mosa  
etiā vt hoc quoq; obiter dicā manu factō alueo in Vualim influit supra bo-  
meliā, cui⁹ mirū esset Raimundū Maritanū nō meminisse, nisi vir tātū mul-  
tamagis ex cōiecturis & auditū, q̄ oculis & diligēti lectiōe describere maluis-  
set. Præter hæc quæ diximus Plynius in ordinatissima illa sua cosmogra-  
phia sic de hac insula scribit. In Rheno autē ipso prope centū milia passuū  
in lōgitudinē, nobilissima Bathauoꝝ insula, & Caninefatū, & aliæ Phrysi-  
orum, Cancorū, Phrysiabonū, Sturionū, Morfatioꝝ que sternūtur inter He-  
linū & Fleuū, Ita appellātur ostia in quæ effusus Rhenus; ab septentrione  
in lacus, ab occidēte in amnē Mosam se spergit medio inter hæc chorū ver-  
sus modicū nomini suo custodiēs alueū. Iam videamus an Cæsari cōsonet  
Plynius. Cæsar Rhenū dicit vbi oceano appropinquat multas ingētesq; in-  
sulas efficere, Plynius multas insulas enumerat, quæ inter Helinū & Fleuū  
sternūtur. Cæsar dicit partē quandā ex Rheno a Mosa recipi. Plynius scribit  
Rhenū ab occidēte in amnē Mosam se spargere. Cæsar (vt ostēdimus) Vua-  
lim asserit Bathauoꝝ insulā efficere. Plynius Rheni enumerās insulas, Ba-  
thauorū insulā, vt est prima ita primo quoq; loco ponit, vocatq; nobilissi-  
mam. Reuera etiā nobilissima est Bathauoꝝ insula quæ vndiq; aquis septa  
pulcherrimā insulæ speciē præ se ferre dignoscatur. Nec quisq; putet Plynū  
tam crassū hebetisq; fuisse ingenij, vt præterita hac Insula, aut nō primo lo-  
co posita, alias minus nobileis tā studioso ordine referret. Nec quisq; Batha-  
uos, quos nos describimus extra Helinū & Fleuū querat, nisi etiā in extremo  
gallicæ oræ, vbi vsq; hodie arcis Bathauorū (vt quibusdā persuasum est re-  
clamātelicet Thritemio) quā Bathauoburgū dicūt vestigia manēt. Habe-  
mus ex Plynij verbis inter Rheni insulas, Bathauoꝝ rem principē eamq; in  
Rheno ipso esse, quod & alio loco aptissime Tacit⁹ author his indicat ver-  
bis. Rhenū autē accolētes Germaniæ gentiū in eadē prouincia Nemetes,  
Tribocci, Vāgiones, Vbij, Colonia agrippinēsis, Cugerui, Bathauī & quos  
in insulis diximus Rheni, Helinij nomē obscurius nobis est quā & quo loco



Imperatori Cæsari Maximiliano Augusto,  
P.F.P.P.Cæ.Nouiomagus.

Iure atq; ex merito Romanæ præsidet arci  
Germanus mundi victor & imperij,  
Romulus vt quondam vicit cum stirpe nepotum  
Præcipuos populos præcipuosq; duces,  
Fortis sic vicit Germanus fortia regna  
Germanus præstans corpore, mente, manu.  
Id verum ostendit clarus Burgundio, victor  
Gallorum, natus stemmate teutonico  
Francus Germanus probat hoc, Nortmannia diues  
Hoc docet in regno, Galle animose, tuo  
Langobardus adest victorum victor & inquit  
Germanos patres, lætus honoro meos  
Sed prisca linguam mutauit tempore longo  
Et mores sumpsit Tuscia docta tuos  
Hispanusq; potens gaudet iactare parenteis  
Germanos Gotthos, Anglia Saxonicos  
En quid Germanus perfecit cuncta domando  
Fit subdens sceptris regna superba suis,  
Iure ergo regnas romana Cæsar in arce  
Maximiliane pius qui pater es patriæ,

G N C

Gerardus Nouiomagus Caroli Maxi-  
mo Cæsari.

Augusto viuas fœlicior, optime Princeps,  
Traiano melior regnes ter Maxime Cæsar.  
Te metuat vesper, te laudent indica regna.  
Orbis te arctous colat, & tibi seruiat auster.

Antuerpiæ per Michaelen Hillenium Hoochstrata:  
num Anno M.D.XX. die. xix. Septeb.

Antuerpiæ



Vist Annist Febr. 78. Nr.



