

# **Badische Landesbibliothek Karlsruhe**

## **Digitale Sammlung der Badischen Landesbibliothek Karlsruhe**

Verzeichniß der süddeutschen Märkte im Jahre 1884

[urn:nbn:de:bsz:31-261906](https://nbn-resolving.org/urn:nbn:de:bsz:31-261906)



25 Novbr. ASchw. **Walsch** (Amt Eittingen) 18 März, 28 Okt. (je 2) R mit W je am 1. Tage, 7 Juli Hohenm. **Walsch** (Amt Wiesloch) 17 Juni (2) R. **Wallerdingen** 5 Aug., 25 November R. **Wannheim** 1 Mai, 29 Sept. (je 14) Messe, 11 Dez. (14) Christmarkt, 8 Jan., 5 Febr., 4 März (zugleich Schafm), 1 April, 6 Mai (zugleich Farrenm), 3 Juni, 1 Juli, 5 Aug., 2 Sept., 7 Okt. (zugleich Schaf), 4 Nov. (zugl. Schaf), 2 Dezbr. (zugl. Schafmarkt), Hauptjerdemarkt 5 Mai (3), Festschmiedmarkt jeden Montag, Hopfenmarkt jeden Mittwoch. **Wartdorf** 21 Jan., 24 März, 9 Juni, 22 Sept., 17 Nov. R. **Weschnitz** jeden Montag, wenn Feiertag, am Dienstag nachher. **Warrzell** 3 Juni R. **Wiesbaden** 31 März, 15 Sept. R. **Wiesbaden** 11 Nov., 5 Dez. R. **Wiesbaden** 2 Juni, 15 Septbr. (je 2) R. **Wiesbaden** 3 Juni (2) R., 14 Jan., 11 Febr., 10 März, 21 April, 12 Mai, 9 Juni, 14 Juli, 11 August, 15 Sept., 13 Okt., 10 Nov., 15 Dez. Schw. **Wiesbaden** 20 März, 29 Mai, 24 Juli, 23 Okt. R., 11 Dez. **Wiesbaden**, 7, 21 Jan., 4, 18 Febr., 3, 17 März, 7, 21 April, 5, 19, 31 Mai, 16 Juni, 7, 21 Juli, 4, 18 Aug., 1, 15 Sept., 6, 20 Okt., 3, 17 Nov., 1, 15 Dez. B. Fruchtmarkt jeden Montag, wenn Feiertag, Samstags vorher. **Wingoheim** 22 Jan. (2) Hanfsm. **Wöhrlingen** 31 März, 22 Schw., 5 Mai, 23 Juni, 21 Juli, 25 Aug., 6, 27 Okt., 24 Nov. **Wöhrlingen**, 28 Jan., 25 Febr., 29 Dez. **Wöhrlingen**, 17 März, 10 Juni, 21 Juli, 6 Septbr. **Wöhrlingen**, 25 Febr., 15 April, 24 Juni, 1 Aug. (zugl. Reintuchm), 15 Sept., 6 Nov. R., 5, 12, 21 Febr., 4, 12 März, 4 Nov. B. 26 Nov. **Wöhrlingen**, 19 März, 29 Juli, 29 Sept., 17 Nov. R. B werden von Anfang Februar bis Ende Oktober, 20 an der Zahl, alle 14 Tage abgehalten, Abhaltungstage werden besonders bestimmt. **Wühlburg** 13 März (auch Altsamen), 28 Aug., 27 Nov. (auch Hanf) R. **Wühlburg** 6 Nov. (2) R. **Wühlburg** 21 Juli, 21 April, 19 Mai, 16 Juni, 21 Juli, 18 August, 15 Septbr., 20 Okt., 17 Nov., 15 Dez. B. **Wühlburg** jeden Freitag, wenn Feiertag, Tags nachher, Weinmarkt 19 Mai. **Wühlburg** (siehe Eitenheimhäuser). **Wühlburg** 5 Mai, 3 Nov. (je 2) R. **Wühlburg** 14 April, 15 Sept. R. **Wühlburg** 2 Juni, 18 August R. **Wühlburg** 25 Febr., 24 Juni, 25 Nov. (zugleich Hanfsm) (2) R., 4 März, 3 Juni, 4 Sept., 17 Nov. B., 7 Januar, 4 Febr., 3 März, 7 April, 5 Mai, 3 Juni, 7 Juli, 4 August, 1 Sept., 6 Okt., 3 Nov., 1 Dez. Schw. **Wühlburg** 13 Mai, 30 September R. **Wühlburg** 3 Juni, 22 Sept., 1 Dez. R. **Wühlburg** 25 April, 20 Nov. (je 2) R mit B am ersten Tag, 5 Juni, 7 August B. **Wühlburg** 5 Juni, 6 Nov. R. **Wühlburg** 26 März, 17 Juni, 4 Nov. R. **Wühlburg** 21 Jan., 24 März, 26 Mai, 28 Juli, 28 Okt. R. B. Fruchtmarkt jeden Dienstag, wenn Feiertag, Tags darauf. **Wühlburg** 3 Juni, 1 Dez. (vgl. Hanf) R. **Wühlburg** 7 Sept., 19 Okt. R. **Wühlburg** 1 Mai, 7 August, 4 Dez. (je 1/2) R., 28 Febr., 29 Mai, 14 Aug., 30 Okt. B. Fruchtmarkt jeden Donnerstag, wenn Feiertag, Tags vorher. **Wühlburg** während der Kirchenernte jeden Dienstag, Donnerstag und Samstag, wenn Feiertag, Tags vorher. **Wühlburg** 9 Juli, 10 Nov. R. **Wühlburg** 14 Juli, 3 Nov. R. **Wühlburg** 21 Okt. (2) R. **Wühlburg** 8 Juli (2) R. **Wühlburg** 5 Mai, 15 Sept., (je 2) R. **Wühlburg** 18 März, 23 Sept. B (auch Farrenm mit Preisvertheilung) 3 Juni **Wühlburg** Farrenm, Schw. **Wühlburg** jeden Samstag, wenn Feiertag, Tags zuvor, Fruchtmarkt jeden Dienstag und Samstag, wenn Feiertag, Abhaltung Tags zuvor, 20 Mai Weinm. **Wühlburg** 15 April, 15 Sept. R. **Wühlburg** 15 April, 24 Juni, 20 Aug. R. **Wühlburg** 14 Juli, 16 Okt., 15 Dez. R. 30 Aug., 19 Sept., 17 Okt., 10 Nov. **Wühlburg** 21 Jan., 18 Febr., 17 März, 21 April, 19 Mai, 16 Juni, 21 Juli, 18 Aug., 15 Sept., 20 Okt., 17 Nov., 15 Dez. Schw. **Wühlburg** 29 April, 25 Nov. (je 2) R. Schw., je am Tag vorher schon Verkauf von Töpferwaaren, 7 Jan., 4 Febr., 3 März, 7 April, 5 Mai, 3 Juni, 7 Juli, 4 August, 1 Sept., 6 Okt., 3

Nov., 1 Dez. R. Schw. jeden Mittwoch und Samstag, wenn Feiertag, Werttags zuvor. **Wühlburg** 10 März, 5 Mai, 25 Aug., 20 Okt., 15 Dez. **Wühlburg** 29 Jan., 26 Febr., 1, 29 April, 27 Mai, 24 Juni, 29 Juli, 30 Sept., 28 Okt., 25 Nov., 30 Dez. **Wühlburg** Fruchtmarkt jeden Dienstag, wenn Feiertag, Werttags darauf. **Wühlburg** 13 Mai, 21 Oktober (je 2) R. Schw. jeden Dienstag, wenn Feiertag, Tags zuvor. **Wühlburg** 13 März, 28 Mai, 20 August (auch Zwiebelm), 5 Nov. R., 2, 16 Jan., 6, 20 Febr., 5 März, 2, 16 April, 7, 21 Mai, 4, 18 Juni, 2, 16 Juli, 6 Aug., 3, 17 Sept. (je auch Holzgeschirrm), 1, 15 Okt., 19 Nov., 3, 17 Dez. B. Fruchtmarkt jeden Mittwoch, wenn Feiertag, Tags vorher. **Wühlburg** 28 April, 25 August (je 2) R. Schw. **Wühlburg** mit B am 2. Tag, 10 Jan., 14 Febr., 13 März, 8 Mai, 11 Juni, 10 Juli, 11 Sept., 9 Okt., 25 Nov., 11 Dez. B. Schw. und Fruchtmarkt jeden Donnerstag, wenn Feiertag, Tags zuvor. **Wühlburg** 24 März, 20 Okt. R. Schw. **Wühlburg** 26 Febr., 16 Okt. R. 17 Okt. Hanfsm. Schw. jeden anderen Samstag. **Wühlburg** 4 März, 11 Juli, 13 Aug., 15 Okt. Schw. **Wühlburg** 5 Febr., 1 Juli, 30 Sept. **Wühlburg** **Wühlburg** 19 Aug. R. 29 Jan. R. 25 Febr., 18 März, 25 Nov. B. **Wühlburg** 20 Mai R. **Wühlburg** 13 März, 20 Okt., 18 Dez. R. **Wühlburg** 6 März, 23 April, 20 Okt., 17 Nov. R. 21 Jan., 21 Juli B. **Wühlburg** 15 April, 3 Nov. **Wühlburg** 3 Jan., 7 Febr., 6 März, 1 Mai, 5 Juni, 3 Juli, 7 Aug., 4 Sept., 2 Okt., 4 Dezbr. Schw. **Wühlburg** 26 Juni, 15 Sept. **Wühlburg** **Wühlburg** (K. **Wühlburg**) 1 April, 5 Mai, 24 Juni, 28 Aug., 14 Okt. **Wühlburg** **Wühlburg** 1 Mai, 25 Aug., 28 Okt. R. **Wühlburg** (siehe **Wühlburg**). **Wühlburg** 19 März, 30 Juni, 8 Sept., 27 Dez. R. **Wühlburg** 25 Febr., 9 Juni, 9 Septbr., 1 Dezbr. **Wühlburg** Holzgeschirrm, 25 Febr., 31 März, 26 Mai, 25 Aug. B. **Wühlburg** (Amt Heidelberg) 17 März, 6 Okt. (2), 18 Nov. (zugleich Hanfsm) R. **Wühlburg** 10 Jan., 12 April, 30 Juni, 27 Okt. (je 2) R. 10 Jan., 21 Februar, 13 März, 3 April, 8 Mai (zugl. Farrenm), 13 Juni, 10 Juli, 14 Aug., 11 Sept., 9 Okt., 13 Nov., 11 Dez. B. **Wühlburg** 4 März, 3 Juni, 30 Sept., 9 Dez. (je 2) R., 2 Jan., 6 Febr., 5 März, 2 April 7 Mai, 4 Juni, 2 Juli, 6 Aug., 3 Sept., 1 Okt., 5 Nov., 3 Dez. B. **Wühlburg** 5 März, 30 Juli, 25 Aug., 29 Okt. R. 4 März, 29 Juli, 26 Aug., 28 Okt. R. 26 Nov. Hanf- und Flachs. **Wühlburg** (A. **Wühlburg**) 26 Februar, 4 Juni, 21 Oktober (2) R. **Wühlburg** 10 Nov. (zugl. Selpm) R. **Wühlburg** 15 April, 3 Juni, 29 Sept., 25 Nov. R. **Wühlburg** 2 Juni, 20 Okt. R. **Wühlburg** 30 Juni, 28 Okt. R. 8 Jan., 12 Febr., 10 Juni, 8 Juli, 16 Sept., 9 Dez. B. **Wühlburg** (Amt Aonhanz) 9 Juni, 10 Nov. **Wühlburg**, 11 Sept. **Wühlburg** Schw. Holzgeschirrm, 29 Jan., 26 Febr., 18 März, 29 April, 24 Juni, 29 Juni **Wühlburg**. **Wühlburg** 18 März, 18 Aug., 10 Nov. R. 11 März, 9 Sept., 11 Nov., 2 Dez. **Wühlburg** 5 August Schw. Schw. jeden Dienstag. **Wühlburg** 4 März, 20 Mai, 6 August, 5 Nov. **Wühlburg** Frucht- und Vistualienm. Fruchtmarkt jeden Mittwoch, wenn Feiertag, Tags zuvor. **Wühlburg** 1 Mai R. **Wühlburg** 26 Febr., 20 Okt. R. **Wühlburg** 2 April, 11 Juni, 20 August, 26 Nov. (je 2) R mit B am 2. Tag. **Wühlburg** a. f. W. 18 März, 10 Juni, 2 Sept., 4 Novbr. **Wühlburg** Schw. **Wühlburg** 11 Nov. (2) R. **Wühlburg** 17 April, 3 Juli, 16 Okt., 20 Nov. **Wühlburg** 8, 15 Jan., 5, 19 Febr., 4, 18 März, 1, 15 April, 6 Mai (zugl. R.), 20 Mai, 3, 17 Juni, 1, 15 Juli, 5, 19 August, 2, 16 Sept., 7, 21 Okt., 4, 18 Nov., 2, 16 Dez. Schw. Fruchtmarkt jeden Dienstag, wenn Feiertag, Montags vorher. **Wühlburg** **Wühlburg** 20 Okt. R. B werden jährlich 5 abgehalten, wofür Abhaltungstage besonders bestimmt werden. **Wühlburg** 7 Jan., 17 März, 28 April, 16 Juni, 18 August, 6 Oktbr., 10 Novbr. R. 11 Febr., 12 Mai, 14 Juli, 15 Sept., 15 Dezbr. **Wühlburg** **Wühlburg** 22 Sept. R. 12 März, 3

Dez. R. **Wühlburg** 23 Febr., 28 April, 3 Juni, 8 Juli, 25 August, 11 Nov., 22 Dez. **Wühlburg**, 26 Februar, 4 Juni, 9 Juli, 26 August 12 Nov. B., 21 Jan., 18 Febr., 17 März, 21 April, 19 Mai, 16 Juni, 21 Juli, 18 Aug., 15 Sept., 20 Okt., 17 Nov., 15 Dezbr. Schw. 23 Mai Weinm. Farrenmarkt im Früh- und Späthjahr einer, wofür besondere Festsetzung. **Wühlburg** 17 März, 24 April, 17 Juni, 25 Sept., 28 Okt. **Wühlburg**, 25 Jan., 29 Februar, 26 Mai, 25 Juli, 29 Aug., 23 Nov., 19 Dez. **Wühlburg**. **Wühlburg** 4 Febr., 21 April, 27 Mai, 24 Juni, 25 Aug., 2 Okt., 1 Dez. R. 13 März, 8 Juli, 20 Okt. B. **Wühlburg** 12 Mai, 25 Juli, 28 Okt. R. **Wühlburg** 3 Juni, 26 Juli, 16 Aug., 9 Sept. R. **Wühlburg** 15 April, 25 August (je 2) R. **Wühlburg** 22 März, 3 Mai, 4 Okt., 29 Nov., 27 Dez. R. **Wühlburg** 26 März, 7 Mai, 27 August, 22 Okt., 10 Dez. (zugl. Hanf- und Flachs) (je 2) R. 30 Jan., 27 Febr., 30 April, 28 Mai, 25 Juni, 30 Juli, 24 Sept., 29 Okt., 26 Nov., 31 Dezbr. B. Fruchtmarkt jeden Mittwoch, wenn Feiertag, Tags vorher. **Wühlburg** (Amt Oberkirch) 18 Febr., 22 Sept. **Wühlburg** **Wühlburg** 11 Nov. (2) R. **Wühlburg** 26 Mai, 18 August, **Wühlburg**, 17 März, 3 Nov. **Wühlburg**, 18 März, 4 Nov. B. **Wühlburg** **Wühlburg** 7 Jan., 4 Febr., 3 März, 7 April, 5 Mai, 9 Juni, 7 Juli, 4 August, 1 Sept., 6 Okt., 3 Nov., 1 Dez. Schw. **Wühlburg** 1 April, 1 Mai, 3 Juni, 25 Juli, 22 Sept., 28 Okt., 22 Dez. **Wühlburg**, 11 März **Wühlburg**, Fruchtmarkt jeden Dienstag, wenn Feiertag, Tags vorher. **Wühlburg** 6 Okt., 17 Nov. R. **Wühlburg** **Wühlburg** 17 März, 2 Juni, 17 Nov. (zugl. Hanfsm) R. **Wühlburg** 25 Febr., 1 Mai, 14 Aug. (2), 27 Nov. R. Fruchtmarkt jeden Donnerstag, wenn Feiertag, Tags zuvor. **Wühlburg** 21 Febr., 2 April, 1 Mai, 5 Juni, 25 Juli, 24 Sept., 16 Okt., 10 Dez. (zugl. Hanfsm), 23 Dez. (zugl. Hanfsm) **Wühlburg** Fruchtmarkt jeden Mittwoch, wenn Feiertag, Tags nachher. **Wühlburg** 20 Okt. R. **Wühlburg** 10 Juni (20) **Wühlburg**, 3 April, 14 Okt. R. B werden von Januar bis April 6 abgehalten, Grinfern. jährlich 3 in der Zeit von 15 Juli bis 31 August, Abhaltungstage werden jeweils neu bestimmt. **Wühlburg** 12 Febr., 13 Mai, 12 August, 11 Nov. R. 8 Jan., 15 März, 8 April, 10 Juni, 8 Juli, 2 Sept., 14 Okt., 9 Dez. B. **Wühlburg** 23 Febr., 29 Mai, 30 Okt. (je 2) R. **Wühlburg** 1 April, 20 Mai, 11 Aug., 4 Nov., 9 Dez. (zugl. Hanfsmarkt) R. 21 Mai Weinm. **Wühlburg** 4 April, 9 Oktbr. **Wühlburg**, 26 Febr., 19 März, 29 Juni, 8 Sept., 21 Nov. R. 8 Jan., 12 Febr., 11 März, 8 April, 13 Mai, 10 Juni, 1 Juli, 12 August, 9 Sept., 14 Okt., 11 Nov., 9 Dez. Schw. **Wühlburg** 21 Jan., 22 Sept. R. **Wühlburg** 2 März, 20 Mai, 26 August, 25 Nov., 7 Okt. mit B am 1. Tag (3) R. 9, 30 Jan., 13 Febr., 26 März, 30 April, 28 Mai, 25 Juni, 30 Juli, 13, 27 August, 10, 24 Sept., 8, 29 Okt., 12, 26 Nov., 10, 31 Dezbr. B; in den Monaten März, April, Mai, Juni und Juli wird noch ein weiterer Viehmarkt abgehalten, wofür Abhaltungstage jeweils besonders bestimmt werden. **Wühlburg** fünf an der Zahl, Abhaltungstage werden alljährlich neu bestimmt. Fruchtmarkt jeden Mittwoch, wenn Feiertag, Ausfall des Marktes. **Wühlburg** Schw. jeden Montag, wenn Feiertag, Ausfall des Marktes. **Wühlburg** 15 April, 11 August, 4 Dez. (mit Hanfsm am ersten Tag) R (je 2), Schw. jeden Freitag, wenn Feiertag, Tags darauf. **Wühlburg** 20 Febr., 13 Oktober (je 2) R. 19 Febr., 14 Okt. B. **Wühlburg** 14 Oktober (2) **Wühlburg**, **Wühlburg** 7 Febr., 28 April, 25 August R. **Wühlburg** 21 Febr., 18 Sept. R. **Wühlburg** 18 März, 28 Mai, 6 August, 15 Oktober, 18 Dezbr. R. Schw. und Fruchtmarkt jeden Mittwoch, wenn Feiertag, Tags darauf. **Wühlburg** 20 Juli, 27 Oktbr. R. **Wühlburg** 8 Sept., 16 Dez. R. **Wühlburg** a. f. W. 15 April, 3, 24 Juni, 25 August, 15 Sept., 20 Okt. R. **Wühlburg** 1. W. 25 Febr., 20 Okt. R. 20 Mai R. 15 Jan., 19 Febr., 18 März, 15 April, 17 Juni, 15 Juli, 19 Aug., 16 Sept., 21 Okt., 18 Nov. 16 Dez. B. **Wühlburg** 1 Mai, 25 Aug. R.

Großherzogthum Hessen.

Wiesfeld 2 Jan. R. 19 März RR. 21 April B. 3 Juni R. 9 Juli. 1 Okt. 19 Novbr. RR. Nigen 25 Febr. 15. Sept. 17 Nov. (je 2) R. Beerfelden 7. 21 Jan. 4 Febr. B. 18 Febr. Bschw. 3. 31 März B. 17 März. 21 April Bschw. 5 Mai B. 6 Mai R. 19 Mai Bschw. 3. 30 Juni B. 16 Juni Bschw. 14. 28 Juli B. 15 Juli R. 11 Aug. Bschw. 25 Aug. B. 8 Sept. Bschw. 23 Sept. 7 Okt. B. 20 Oktbr. Bschw. 3. 17 Nov. B. 13 Nov. R. 1. 15. 29 Dez. B. Wendsheim 25 Febr. 29 April. 2 Sept. 11 Nov. (je 2) R. Birkenau 26 Febr. 19 Mai. 7 Juli. 8 Sept. R. Wädungen 26 Febr. RR. 27 Febr. R. 25 März RR. 6 Mai. 5 Aug. R. 21 Okt. RR. 22 Okt. R. 18 Nov. RR. Dugbad 21 Febr. RR. 21 März RR. Tafelm. 9 April. 15. 29 Mai. 26 Juni. 24 Juli. 21 Aug. 25 Sept. 23 Okt. RR. 25 Nov. R. 26 Nov. RR. 20 Dez. R. Darmstadt 8. 22 Jan. 5. 19 Febr. 4. 18 März. 1. 15. 29 April. 6 Mai (8) Messe. 13. 27 Mai. 10. 24 Juni. 8. 22 Juli. 5. 19 Aug. 2. 16 Sept. B. 23 Sept. (8) Messe. 30 Sept. 14. 28 Okt. 11. 15 Nov. 9. 23 Dez. B. (Küfer den oben aufgeführten Märkten werden in Darmstadt alle 14 Tage je Dienstag Nachmärkte abgehalten, fällt ein solcher auf einen israelitischen Feiertag, so wird der Markt am folgenden Dienstag abgehalten. Dieburg 31 März. 30 Juni. 18 Aug. 28 Okt. 22 Dez. R. Erbach 2 Jan. 23 Juni R. 20 Juli (2) Volksfest (sog. Eulbacher Markt). 27 Juli Nachfest. 25 Aug. R. Friedberg 26 Febr. Pfdm. 27 Febr. 19 März. 9 April. 28 Mai. 18 Juni. 23 Juli. 13 Aug. 3 Sept. 1. 29 Okt. RR. 27 Okt. (2) Pfdm. 19 Nov. 17 Dez. RR. Geden 11 März B. 12 März R. 1 April B. 2 April R. 26 Aug. B. 27 Aug. R. 16 Sept. B. 17 Sept. R. 14 Okt. B. 15 Okt. 2 Dez. R. Gernsheim 15 April. 10 Juni. 28 Aug. 21 Okt. (je 2) R. Gießen 22 Jan. 12 Febr. 4 März (je 2) B. 18 März (2) RR. 25 März B. 22 April RR. 6 Mai B. 20 Mai (2) RR. 17 Juni B. 8 Juli (2) RR. 22 Juli B. 5. 19 Aug. (je 2) RR. 2 Sept. B. 16 Sept. 7. 28 Okt. 11 Nov. (je 2) RR. 25 Nov. B. 9 Dez. (2) RR. Groß-Geran 5 März. 7 Mai. 25 Juni. 17 Septbr. 27 Dez. R. Grünberg 3 April. 15 Mai RR. 3 Juni R. 19 Juni. 30 Juli. 28 Aug. 15 Okt. (2). 13 Nov. RR. 31 Dez. R. Heppenheim 1. 13. 15 Aug. 25 Nov. (je 2) R. Hirschhorn 21 Jan. 28 April. 7 Juli. 25 Aug. 27 Okt. R. Homberg a. D. 26 März. 23 April. 18 Juni. 23 Juli. 10 Sept. 29 Okt. RR. 17 Dez. R. Hungen 17 März. 12 Mai. 11 Aug. 22 Sept. 1 Nov. 15 Dez. RR. Hirtorf 30 Jan. R. 2 April. 14 Mai. 24 Juli. 17 Sept. 5 Nov. RR. Hirsbach 6 Mai. 16 Sept. (je 2) R. Lauterbach 7 Febr. B. 13 März RR. 17 April B. 15 Mai RR. 12 Juni B. 31 Juli RR. 25 Aug. B. 2 Okt. RR. 6 Nov. B. Rindensfeld 3 Jan. 26 Febr. 31 März. 19 Mai R. 27 Okt. R. Mainz 17 März. 11 August (je 14) Messe. Michelstadt 26 Febr. 25 März. 15 April. 20 Mai. 30 Okt. 11 Nov. 16 Dez. R. Neckarhausen 2 Juni R. Neckarsteinach 17 März. 16 Juni. 3 Nov. R. Neustadt 15 April. 12 Juni. 11 Aug. 1 Dez. R. Nidda 19 Febr. B. 20 Febr. R. 13 Mai B. 14 Mai R. 15 Sept. RR. 11 Nov. B. 12 Nov. R. 9 Dez. B. 10 Dez. R. Oberingelheim 22 Sept. (2) R. Oppenheim 18 Aug. 24 Nov. (je 2) R. Ortenberg 11 März B. 12 März. 25 Juni R. 3 Nov. Pfdm. 4 Nov. RR. 5 Nov. (2) R. 2 Dez. B. 3 Dez. R. Othofen 1 Sept. (2) R. Pfeddersheim 8 Sept. (2) R. Schlitz 20 Febr. 25 März. 14 Mai. 23 Juli. 2 Okt. 12 Nov. R. Ulrichstein 24 April B. 25 April. 14 Juli (2) B. 16 Juli R. 23 Sept. B. 24 Sept. 19 Nov. R. Viernheim 11 März. 16 Sept. R. 17 Nov. (2) R. Wehlfen 25 Aug. (2) R. Wimpfen 1. 19. 29 Juni (2) R. Wörstadt 3 Sept. (3) R. Worms 3 Juni. 3 Nov. (je 3) R.

Eltsch-Rothringen.

1. Bezirk Ober-Eltsch.

Wiesfeld 24 Januar. 6. 20 März. 3. 28 April 26 Mai. 26 Juni. 28 Juli. 21 August. 25 Sept. RR. Wegen des jüd. Versöhnungsfestes (29) auf den 25 verlegt. 9 Okt. Prämienviehmarkt für die Kreisbetwohner. 23 Okt.

25 Nov. 18 Dez. RR. Dammertsch 8 Jan. 12 Februar. 11 März. 8. 23 April (sog. Georgsmarkt). 13 Mai. 10 Juni. 8 Juli. 12 August. 9 Sept. 14 Okt. 11 Nov. 9 Dez. B. Ottendorf 3 Febr. 8 Okt. B. Pfirt 29 Januar. 11. 25 März. 15 April. 3 Juni. 5 August. 30 Sept. 28 Okt. 9 Dez. (St. Nikolausm.). 30 Dez. RR (Christkindeln). Solmar. An jedem Donnerstag und wenn derselbe ein Feiertag am Mittwoch jeder Woche großer Vieh-, Arom-, Frucht- und Verprobantierungsmarkt, ferner an jedem Montag und wenn derselbe ein Feiertag am Dienstag darauf großer Viehmarkt. 6 Juli (3 Wochen) Messe (Arom., Spiel- und Porzellanwaaren), 24 Dez. Christm. Münster folgende eintägige Märkte: 1) Georgstag, am Tage selbst, wenn dieser auf einen Montag fällt, sonst am Montag vorher, 2) Pfingstmontag, 3) Bartholomäustag im August, am Tage selbst, wenn dieser ein Montag ist, sonst Montag vorher, 4) Christmarkt am Montag vor dem Quatember im Dezember. Von diesen 4 Märkten ist der erste ein Viehmarkt, die übrigen sind Messen. Neudorf. In Neudorf finden jährlich 7 Viehmärkte an den Festtagen des hl. Antonius, Joseph, Philipp, Johannes, Bartholomäus, Michael und Maria Pflanzung mit je eintägiger Dauer statt. Fällt dieser Festtag nicht auf einen Montag, so wird der Markt an dem nächstfolgenden Montag abgehalten. Gutsheim 17 März. 17 Nov. B. 25 Nov. R. (sog. Katharinenm.). Gebweiler 24 März. 26 Mai. 14 Juli. 1 Dez. RR. Busach 14 Febr. 20 Mai. 16 Aug. 9 Sept. 28 Nov. RR. Schönb. Sulz 12 März. 11 Juni. 24 Sept. 24 Dez. RR. Schönb. Mochheim 10 März. 9 Juni. 8 Sept. 8 Dez. RR. Gabsheim 23 Okt. RR. Mülhausen 3 August (drei Wochen) Messe. Meiningen 10 Aug. Gschirn. Arom- und Vieh-Ribe. Sierenz 19 März. 2 Juni. 22 Sept. 17 Nov. RR. Volkensberg 22 Juli R. Kaysersberg 1 Dez. R. An jedem Montag wird in Kaysersberg Wochenmarkt abgehalten. Marfisch 2 Jan. 6 Febr. 5 März. 2 April. 7 Mai. 4 Juni. 2 Juli. 6 Aug. 3 Sept. 1 Okt. 5 Nov. 3 Dez. B. 20. 21. 27 Sept. (3) Arom mit der Ribe (Kirmeß) verbunden. Sonst wird in Marfisch an jedem Samstag Wochenmarkt verbunden mit Krammarkt abgehalten. Rappoldweiler 8 Sept. (sog. Pfeiffer), 30 Nov. R. (sogen. Andreas). Außerdem wird in Rappoldweiler jeden Samstag Wochenmarkt, verbunden mit Krammarkt abgehalten. Hspacherbrücke (Gem. Oberburnhaupt) 25 Febr. 22 April. 10 Nov. B. Pfleringen 17 April. 9 Okt. B. Thann 21 Sept. (6 Wochen) Messe.

2. Bezirk Unter-Eltsch.

Wiesfeld 18 Febr. 12 Mai. 18 August. 10 Nov. R. Erstein 24 März. 2 Juni R. 22 Sept. RR. 8 Dez. R. Am letzten Donnerstag jeden Monats Viehmarkt. Rheinau 13 Okt. 1 Dez. R. Wischweiler 18 Aug. (3). 21 Okt. (2) R. Dunsenheim 22 Sept. (2) R. Gagenau 5 Febr. 6 Mai. 30 Sept. 11 Nov. (je 3) RR. Niederbrunn. Am ersten Dienstag vor oder nach Michaelna (22 Juli) und Theresie (15 Oktober) je 2 Tage Krammarkt. Oberbrunn 20 Mai. 18 November (je 2) R. Reichshofen 29 April. 7 Okt. 23 Dezbr. R. Röschwoog 19 März. 1 Sept. 1 Dezbr. R. Sulzenheim 10 März. 11 Aug. 13 Okt. 15 Dez. RR. Marlenheim 13 April R. Rolsheim 29 April RR. Jeden ersten Montag im Monat Viehmarkt. Ruzig 23 Sept. (2) RR. Rosheim 18 März. 3 Juni RR. Saales. Jeden ersten und dritten Montag im Monat Viehmarkt ein Tag. Schirneck 20 Jan. 1 April. 3 Juni. 4 Oktober (je 2) R. Wassenheim 31 März. 1 Sept. (je 2) R. Wehlfen 4 Nov. (2) R. Warr 3 Mai. 1 Nov. R. Jeden Mittwoch jeden Monats V. Kestenhof 23 April Schw. Marfischheim Vierteljährlich und zwar je am 2. Mittwoch der Monate März, Juni, September und Dezember ein Viehmarkt. Schiettsfeld 4 März R. 27 Mai RR. 26 Aug. 25 Novbr. R. 6 Dez. Spielwaaren. Weiler 2 April. 21 Mai. 13 Aug. 29 Okt. RR. Straßburg 18 Febr. 19 Mai (2). 18 August. 17 Novbr. RR. 18 Dez. (7) R. (Christkindeln.) Bru-

math 26 Juni. 31 Aug. (2) R. Wochfelden 5 März RR. 2 Juni R. 4 Juni. 3 Sept. RR. 22 Sept. (2) R. 3 Dez. RR. Weihenheim 20 Okt. R. Hatten 29 April. 13 Okt. R. Lauterburg 3 April. 27 Mai. 21 Okt. (je 2) R. Lembach 25 Febr. 2 Juni. 1 Sept. 17 Nov. R. Niederröden 10 Aug. R. Selz 3 März. 1 Sept. 17 Nov. R. Sulz u. B. 12 März. 11 Juni. 10 Septbr. 3 Febr. R. Weihenburg 6 März. 5 Juni. 18 Sept. 18 Dez. R. Wörth 26 Febr. 27 Mai. 12 Aug. 16 Dez. R. Buchweiler 4 März. 10 Juni. 2 Sept. 9 Dez. R. Dettweiler 10 Aug. (2) R. Dienningen 29 Juni. 28 Okt. 21 Dez. R. Trullingen 14 April. 20 Okt. R. Gungweiler 2 Mai RR. Ziegenm. Gerbthelm 8 Juni R. 3 Nov. R. Jngweiler 1 April. 19 Aug. 18 Novbr. R. Lügelfeld 12 Mai. 6 Oktbr. R. Raurdmünster 7 Septbr. (3) R. Neuweiler 6 Mai. 28 Oktbr. R. Pfaffenhofen 12 Febr. 13 Mai. 8 Juli. 4 Nov. (je 2) R. Ratweiler 1 Mai. 25 Aug. R. Saarunion 24 April. 20 Nov. (je 2) R. Am 1. und 3. Dienstag jeden Monats B. Cieweller 2 Juni. 3 Nov. R. Zabern 9 Sept. (5) R.

3. Bezirk Rothringen.

Meganez 2 Juni RR. Huchen 28 Febr. RR. 'Hh 26 Aug. RR. 'Baumbiedersbad 10 März. 21 Oktbr. B. 'Dingen 25 Febr. 30 Juni RR. Wisch 6 März. 6 Mai. 2 Sept. 11 Nov. R. Wolschen 4 Febr. 5 Mai. 1 Sept. 10 Nov. RR. Außerdem an jedem Mittwoch des Jahres Getreidemarkt. Dufendorf 1 Mai. 18 Sept. 23 Okt. RR. Chateau-Zalins 10 Jan. 14 Febr. 13 März. 1 April. 8 Mai. 12 Juni. 10 Juli. 14 August. 2 Sept. 9 Okt. 13 Nov. 11 Dez. B. 22 Juni (3) R. 'Delme 2 Januar. 5 Febr. 4 März. 1. 15 April. 6 Mai. 3. 17 Juni. 1 Juli. 5 Aug. 2 Sept. 7 Okt. 4 Nov. 2 Dez. B. Diedenhofen 21 Jan. 18 Febr. 17 März. 21 April. 19 Mai. 16 Juni. 21 Juli. 18 Aug. RR. Pf. 14 Sept. (14) Messe. 15 Sept. 20 Okt. 17 Nov. 15 Dez. RR. Dieuze 7. 21 Jan. 4. 18 Febr. 3. 17 März. 7. 21 April. 5. 19 Mai. 2. 16 Juni. 7 Juli B. 27 Juli (3) RR. 21 Juli. 4. 18 Aug. 1. 15 Sept. 6. 20 Okt. 3. 17 Nov. 1. 15 Dez. B. 'Fallenberg 22 Jan. R. 26 Febr. 29 April B. 2 Juni. 22 Sept. R. 21 Okt. B. Jeden Donnerstags Schw. 'Fentisch 7 April. 2 Oktober B. 'Forbach 12 Febr. 13 Mai. 12 Aug. 14 Okt. B. 'Freisdorf 29 Sept. RR. 'Gelmingen 8 Juni RR. Gorze 7 April RR. 1 Juli RR. 'Groß-Moncuve 14 April. 4 Aug. RR. 'Güderfisch 26 Juli R. 'Gaucoucourt 22 Sept. B. 'Haningen 28 April. 25 Aug. RR. 'Hilfbrich 5 Mai Kinderspielzeugm. 'Jüsmingen 28 Jan. 25 Febr. 24 März. 22 April. 26 Mai. 23 Juni. 28 Juli. 25 Aug. 22 Sept. 27 Okt. 24 Nov. 22 Dez. B. 'Jouvaug-Arches 1 Septbr. B. 'Kaltenhofen 6 Oktober (3) RR. 'Königsmachen 25 August B. 'Kurz 28 April B. 'Lembach 2 Juni. 7 Okt. (2) R. 'Lubein 7 Jan. 7 April. 7 Juli. 6 Okt. B. 'Metz 30 Jan. 27 Febr. Pf. 3 März (2) Pf. 30 April. 26 Mai Pf. 1 bis 15 Mai (14) Messe. 25 Juni. 30 Juli. 27 Aug. 24 Sept. Pf. 27 Oktbr. (2) Pf. 31 Dez. Pf. 'Mördlingen 2 Jan. 6 Febr. 5 März. 2 April. 7 Mai. 4 Juni B. 30 Juni RR. 2 Juli. 6 Aug. 3 Sept. 1 Okt. 5 Nov. 3 Dezbr. B. Außerdem jeden Mittwoch Getreidem. 'Münster 9 Mai. 8 Dez. (je 2) R. 'Norroch-le-Veneur 28 April B. 'Pfalsburg 10 Aug. (4) R. 'Püttingen 14 Jan. 11 Febr. 10 März. 14 April. 12 Mai. 9 Juni B. 30 Juni R. 14 Juli. 11 Aug. 8 Sept. 13 Okt. 10 Nov. 8 Dez. B. Am 2. und letzten Donnerstags jeden Monats Schw. 'Reichersberg 7 Juli RR. 'Remilly 11 Febr. RR. 12 Febr. 8 April. 10 Juni. 12 Aug. 14 Okt. 9 Dez. B. 'Rombach 5 Mai RR. 'Rohrbach 3 Jan. 7 Febr. 6 März. 3 April. 1 Mai. 5 Juni RR. 19 Juni G. 3 Juli. 7 Aug. 4 Sept. RR. 1 Okt. R. 2 Okt. 6 Nov. 4 Dez. RR. 17 Jan. 21 Febr. 20 März. 17 April. 15 Mai G. 24 Juni R. 17 Juli. 21 Aug. 18 Sept. 16 Okt. 20 Nov. 18 Dez. G. 'Saaralben 3 Jan. 7 Febr. 6 März. 3 April. 1 Mai. 5 Juni. 3 Juli. 7 Aug. 4 Sept. 2 Okt. 6 Nov. 4 Dez. B. 14 April. 9 Juni. 17 Nov. R. 17 Jan. 21



1 Mai, 23 Sept, 23 Dez. AB. Dom 1 Mai bis 31 Okt. jeden Samstag Wochenn. Herrenberg (Stadt) 26 Febr., 27 Mai, 11 Sept., 2 Dez. ABHochflachs, 25 März, 21 Juli AB. Heubach 5 März, 28 Mai, 1 Septbr. AB. Hirrlingen 7 Juli, 20 Okt. AB. Hohensbach 1 Mai AB. Hohenstadt (Ost. Baden) 24 April AB, 8 Sept. R, 6 März, 4 Juli, 9 Sept. B. Hohenstaufen 26 Febr., 28 Mai, 12 Aug., 28 Okt. B. Hohensteigen 1 Mai AB. Hollenbach 2 Juni, 1 Dez. R. Holzgerlingen 27 März AB Schw. Horb 12 März, 3 Juni, 2 Sept., 14 Okt., 11 Nov. AB, 1 April 3 Juni, 2 Dez. B. Horreim 26 Mai AB. Jagthausen (Ost. Redarfulm) 12 Febr., 14 April, 25 Aug. R. Jagstheim (Ost. Graislheim) 19 Febr., 30 Sept. B. Jägingen 3 Juni, 9 Sept. AB. Jlingen 12 Juni, 27 Nov. AB. Jiskeld 21 Febr., 23 Mai AB, 25 Aug. Akeimem, 23 Aug. Holzj. Jiskhofen 2 Febr., 22 Juli, 17 Nov. R. 17 April, 15 Mai, 19 Juni B. Jügelingen 2 Febr., 2 Juni, 25 Juli, 1 Dez. R. 8 April, 11 Nov. B. Juhn 24 April, 2 Okt. (2), 13 Nov. ABHochflachs, 31 Juli ABHochflachs, 10 Jan., 14 Febr., 13 März (zugl. Holzj.), 10 April, 8 Mai, 11 Juni, 10 Juli, 14 Aug., 11 Sept., 9 Okt., 13 Nov., 11 Dez. B. Jüfingen 1 Sept., 6 Okt. AB. Kaisersbach (Ost. Wehlheim) 21 Febr., 3 Juni, 11 Aug. B. Kaltenwecken 8 Jan., 25 März (zugl. Holzj.), 11 Nov. ABHochflachs. Kirchberg (a. d. Jagst) 25 Febr., 1 Mai, 25 Juli, 28 Okt. R. 21 Febr., 1 Mai, 24 Juli, 23 Oktbr. B. Kirchheim a. Neckar 14 April ABHochflachs. Kirchheim unter Teck 3 März, 5 Mai, 2 Juni, 8 Nov. AB. 7 Jan., 4 Febr., 7 April, 7 Juli, 4 Aug., 1 Sept., 6 Okt., 1 Dez. R. 7 April, 3 Nov. zugl. Farenm. 21 Juni Wochm. (6). Rißegg 26 März, 21 Juli, 6 Okt., 19 Nov. AB, 14 Jan., 11 Febr., 10 März, 14 April, 12 Mai, 9 Juni, 14 Juli, 11 Aug., 8 Sept., 13 Okt., 10 Nov., 8 Dez. B. Kleinbach 17 Juli ABReimnd. 17 April, 11 Dez. AB, 16 April, 16 Juli Holzj. Kleingartlach 14 April R. Kuttlingen 18 März, 20 Mai, 19 Aug., 21 Okt., 16 Dez., AB, 22 Jan., 19 Febr., 22 April, 17 Juni, 22 Juli 16 Sept., 18 Nov. B. Kodenroff 29 Jan., ABHochflachs. 24 Juni B. 23 Dez. R. Köngen 2 Juni AB, 23 Sept. ABHochflachs (R je 2). Köngsbrenn 25 Februar, 23 August AB. Köngsgewald 13 März, 5 Juni, 25 Sept. AB. Kornweckheim 28 Febr. B. Holz. Kuden (Ost. Geislingen) 2 Febr., 2 Juni, 25 Juli ABHochflachsReimnd. Künzelsau 25 Febr., 24 Juni, 28 Okt. R. 26 Febr., 15 Juli, 21 Okt. B. 8 Juli Schafm. Jeden Freitag Schweineim. Kupferzell 1 Mai, 6 Okt., 1 Dez. R. Kuttlingen 5 März, 14 Juli B. Laichingen 14 April, 2 Juni, 21 Okt., 1 Dez. ABHochflachs. 26 Febr., 20 Mai, 25 Sept., 28 Okt. Reimnd. Garmm, 25 Febr., 22 April, B. Langenargen 21 Febr., 15 Mai, 11 Aug., 17 Novbr. AB. Langenau 14 Jan. Holzj. 14 April, 2 Juni, 29 Sept., 22 Dez. R. 18 Februar, 15 April (zugl. Farenm.), 3 Juni, 7 Juli, 25 Aug., 30 Sept. (zugl. Farenm.), 3 Nov., 1 Dez. B. Jeden Donnerstag Kornm. Langenbeutlingen 6 Febr. AB. Langenbrunn 25 Febr., 28 April, 25 Aug. B. Langenburg 14 April, 24 Juni, 1 Dez. R. 11 März, 20 Mai, 8 Juli, 23 Sept. B. Jeden Freitag Schw. Raachheim 25 Febr., 14 April, 2 Juni, 20 Okt. R. Raubach 21 März, 5 Mai R (je Tags hermach 2), 25 Juli R, 22 Sept. AB. Rauffen 29 Sept. R, 22 Dez. ABHochflachs (in der Stadt), 12 Febr. (zugl. Holzj.), 6 Mai AB (im Dorf). Jeden Dienstag Schw. Laupheim 25 Febr., 14 April, 2 Juni, 25 Juli, 13 Okt. ABHochflachs. Jeden Dienstag Korn- und alle 14 Tage zugleich Schweineim. Leidingen 15 Mai, 21 Aug. AB. 29 März, 14 Okt. B. Leinstetten 2 Juni AB. Leonsberg 30 Jan., 15 Mai, 5 Nov. AB. 12 Febr. Holzj. 1 Okt. ABHochflachs. 7 April, 24 Juni, 31 Juli B. Schw. Jeden Dienstag Kornm. jeden Mittwoch Milchschweinm. Leutkirch 17 März, 26 Mai, 20 Okt., 1 Dez. ABHochflachs. 7, 28 Jan., 4, 25 Febr., 3, 31 März, 7, 28 April, 5, 26 Mai, 3, 30 Juni, 7, 28 Juli, 4, 25 Aug., 1, 29 Sept., 6, 27 Oktbr., 3, 24 Novbr., 1, 29 Dez. B. Hochm. Leuzellen 7 Febr., 18 März, 24 Juni, 21

Okt., 18 Nov. ABHochflachs, 25 Nov. Flachs. Böckgau 21 Mai, 17 Nov. AB. Koffenau 4 März, 14 Okt. AB. Kofsee 1 Mai, 20 Oktbr. B. Korch 8 März, 26 Mai, 6 Novbr. AB, 15 Sept. ABHochflachs. Korb 24 Juni, 23 Sept. AB. Löwenstein 1 Juli AB, 11 Nov. ABHochflachs. Ludwigsburg 12 Febr., 13 Mai, 4 Nov. (zugl. Koberm) AB und Holzmarkt in Schnittwaaren, Pfählen u. bergl. (R je 3), 18 März Holzj., 11 März, 1 Mai, 24 Juli (zugl. Holz) Koberm. Jeden Dienstag Frucht- und Schweineim. Maagrad 25 März, 8 Juli, 28 Okt. ABHochflachs. Rainhardt 26 Febr., 1 April, 17 Juni, 8 Aug., 23 Okt. AB. Rarbach (Stadt) 1 Mai (2), 15 Juli, 29 Nov. AB, 4 März, 1 April, 12 Juni, 26 Aug. B (3 März, 30 April, 14 Juli, 19 Nov. Holz). Jeden Samstag Schw. Martelsheim 1 Mai, 22 Sept. R. Wergöndingen 26 Febr., 14 April, 23 Dez. (je 2) AB, 26 Aug. R. Schafm. Tags zuvor B. Markt-Lustenan 14 April, 2 Juni, 28 Juli R. Maulbronn 6 Mai, 22 Sept. AB. Mehrstetten (Ost. Wünlingen) 23 April, 11 Juni, 20 Oktbr., 15 Dezbr. AB. Meugen 23 Febr., 23 April, 24 Juni, 15 Sept., 12 Nov. AB. Wergentheim 3 März, 15 April, 3 Juni, 8 Juli, 17 Nov., 15 Dez. R (je 2 Tag, am 2. zugl. B), 10 März, 18 Aug., 15 Sept., 15 Okt., 18 Novbr. Schafm. Merlingen (Ost. Leonberg) 14 April, 8 Sept. R. Mellingen 12 Febr., 6 Mai, 16 Sept. ABHochflachs. 11 März, 15 Juli ABHochflachs, 25 Nov. AB. Michelbach (Ost. Döringen) 14 Febr., 1 Sept. AB. Michelstadt (Ost. Gall) 13 Mai, 7 Okt. AB. Michelstadt 12 Mai, 14 Okt. ABHochflachs. Mümmühl 19 Febr., 5 Juni, 11 Nov. R. Mügglingen (Ost. Gmünd) 19 März, 14 Juni, 14 Nov. AB. Mügglingen (Ost. Döringen) 1 Mai, 1 Dez. R. 2. Mügglingen (auf den Fildern) 26 Nov. ABHochflachs. Müllingen 31 Jan. B. 18 März, 17 Juni, 21 Okt. AB. Mühlheim (a. d. Donau) 10 März, 26 Mai, 29 Sept., 30 Okt., 1 Dez. AB. Mühlungen 8 Mai, 29 Sept. AB. Mühlungen (Ost. Künzelsau) 26 Febr., 15 April, 3 Juni, 25 Aug., 22 Dez. AB. Mühlungen 2 Juni AB, 23 Sept. R. Mundelsheim 2 Juni, 18 Novbr. (Tags zuvor Holzj.) AB. Munderkingen 10 Jan., 14 Febr., 13 März, 10 April, 1 Mai, 12 Juni, 10 Juli, 25 Aug., 29 Sept., 28 Okt., 25 Nov. 11 Dez. ABHochflachs. Jeden Samstag Korn und Viktualienm. Mänzingen 27 Febr., 16 April, 18 Juni, 23 Sept., 29 Okt., 5, 12, 19 Nov., 22 Dez. (2) ABHochflachs. 6 Aug. AB. Murrhardt 22 April (Tags zuvor Holzj.), 25 Juli AB, 2 Okt., 25 Nov. ABHochflachs, 5 Febr., 4 März, 3 Juni B, 14 Nov. Schafm. Müsdorf 7 Okt. AB (5 Tag. Mühlweissenm.). Nagold 24 April AB, 16 Oktober, 11 Dezember ABHochflachs, 6 März, 5 Juni, 25 Aug. B. Neckarfulm 14 April R. (Tags darauf B. Schw.) 17 Nov. AB. Neckarfulm 18 April, 4 Sept. AB. Neckarthalingen 6 März, 9 Juli, 1 Dezbr. AB. Neehren 8 April, 12 Aug. AB. Neidlingen 1 Juli, 23 Sept. AB. Neillingen (Ost. Bannbeuren) 25 Juli AB. Neeresheim (Stadt) 3 März, 14 April, 2 Juni, 6 Okt. AB, 21 Juli R. 20 Aug. Schafm. Neudulach 14 April AB, 14 Okt. ABHochflachs. Neuenbürg 28 Febr., 29 Mai, 4 Sept., 4 Dez. R. 13 Febr., 9 April, 20 Aug., 19 Nov. B. Hochflachs. Neuenstadt a. R. 19 Aug. AB, 6 Mai, 9 Dezbr. R. 26 Febr., 27 Mai, 4 Nov. B. Neuenstein 1 Mai, 22 Sept. AB, 5 Febr., 2 Mai, 25 Nov. B. Neuffen a. d. Enns 14 Juli, 13 Nov. AB. Neuhausen a. d. Enns 13 März AB, 23 Mai, 23 Okt. ABHochflachs. Neuhausen a. d. Fildern 1 Mai, 3 Juli, 28 Oktbr. AB. Neukirch (Ost. Zellnang) 13 Mai, 14 Okt. B. Neufach 6 Mai, 9 Sept. AB. Neuweiler (Ost. Gallo) 13 März, 23 Oktbr. ABHochflachs. Niederrhall 1 Mai, 25 Aug., 22 Dez. R. 18 März, 19 Aug., 18 Nov. B. Niederstetten 24 Jan. Hoch, 2 Febr., 1 Mai, 8 Juli, 11 Nov. R. 7 Jan., 4 Febr., 3 März, 7 April, 5 Mai, 2 Juni, 9 Juli, 4 Aug., 1 Sept., 6 Okt., 17 Nov., 8 Dez. B. Niederstöttingen 23 April, 11 Novbr. ABHochflachs. Nürtingen 2 Febr., 14 April, 10 Juni, 26 Aug., 21 Okt., 22 Dezbr. ABHochflachs. Nürtingen 15 Nov. Schafm. Nürtingen 26 Febr., 8 Mai 31

Juli AB. Oberdischingen 19 März, 30 Juni, 8 Sept. ABHochflachs. Oberdorf (Ost. Neeresheim) 12 Mai, 3 Nov. AB. Oberförlingen 1 April 1 Juli, 7 Okt. AB. Oberförlingen 2 Juni AB. Oberlenningen 18 März, 2 Sept. AB. Obermarthal 23 April, 10 Juni, 15 Okt. AB. Oberndorf (Stadt) 4 Febr., 12 März, 1 Mai, 12 Juni, 21 Juli, 25 Aug., 29 Sept., 11 Nov. AB. Obernheim 19 Mai, 16 Juni, 4 Aug., 13 Oktbr. AB. Oberrieglingen 24 Febr., 8 Sept. AB. Oberroth (Ost. Gutdorf) 11 Febr., 1 Mai, 1 Aug. AB, 13 Okt. B. Oberstöttingen 2 Febr., 2 Juni R. 4 Febr., 3 Juni B, 25 Aug. AB. Oberstöttingen 1 April, 24 Juni AB Schw. je Tags zuvor Holzj. Jeden Montag Schw. ausgenommen 31 März und 23 Juni. Oberurbach (Ost. Schorndorf) 12 Febr., 6 Nov. ABHochflachs. Ochsenhausen 4 Febr., 28 April, 6 Okt., 17 Nov. AB. Odenroff 27 Febr., 10 Sept. AB. Odenheim 12 März, 28 Okt. R. Oettingen 7 Febr., 3 Juli AB Schw. Oehringen 18 Febr. ABHochflachs. Oehlingen 4 März, 3 Juni, 18 Nov. AB. Oetishheim 4 März, 1 Juli, 14 Oktbr. AB. Osterdingen 25 Febr., 22 Sept. AB. Osthäusen 28 Jan., 28 April, 26 Aug. B. Ostmettingen 2 Mai, 11 Sept. 6 Novbr. AB. Ostorf 21 Febr., 2 Okt. B. Owen 3 April, 11 Sept., 23 Dez. AB. Pfalzgrafenthal 13 März, 26 Juni, 2 Okt. ABHochflachs, 13 Mai B. Pfedelbach 30 Juni R. 1 Dez. ABHochflachs, 14 Jan., 3 März, 9 Juni, 22 Sept. B. Pfingstetten 23 April, 21 Okt. AB. Pfinglingen 28 Febr., 24 April, 12 Juni, 25 Sept., 20 Nov. AB. Pleidelsheim 2 April, 11 Sept. AB (je Tags zuvor Holzj.). Pleieningen 26 Febr., 15 Juli, 25 Nov. AB. Pleizhausen 12 März, 20 Aug. B. Plochingen 19 Febr., 20 Nov. ABHochflachs. 24 Juni AB. Jeden Freitag Wochmarkt. Plünderhausen 17 März AB, 21 Juli B. Ravensburg 21 Juni, 14 Nov. AB Schw (je 2), 1 März, 25 Okt. Hoch, 5 Juli Fohlen, 19 Juni, 23 Oktbr. Schafm. Jeden Samstag B. Schwabach. Reichenbach (Ost. Freudenstadt) 2 Juni, 23 Septbr. AB. Reutlingen 11 März, 9 Sept., 28 Okt., 9 Dezbr. AB (je Tags hermach Schafm). 2 Jan., 5 Febr., 4 März, 1 April, 6, 20 Mai, 3 Juni, 1 Juli, 5 Aug., 2 Sept., 7 Okt., 4 Nov., 2 Dez. B. Jeden Samstag Schnittwaaren- und Brennholzj. Niedlingen 3 März, 21 April, 3 Juni, 28 Juli, 13 Okt., 15 Dezbr. ABHochflachs. Jeden Montag B. Roigheim 11 März AB, 21 Okt. R. Rosenfeld 28 Febr., 24 April, 3 Juli, 28 Aug., 30 Okt. AB, 17 Jan., 29 Mai, 11 Dez. B. Roth (Ost. Weiltich) 4 Febr., 23 April, 25 Nov. AB. Roth am See 24 März, 16 Dez. B. Rottenacker 12 Mai, 7 Juli, 1 Sept. AB. Rottenburg 17 März, 9 Juni AB, 3 Nov. ABHochflachs, 21 Jan., 18 Febr., 14 Juli, 25 Aug. B. Rottweil 21 Febr., 23 April, 24 Juni, 15 Sept., 20 Okt., 25 Nov. AB, 15 Jan., 24 März, 21 Mai, 18 Aug., 18 Dez. B. Rudersberg 30 April AB, 22 Sept. ABHochflachs, 1 Mai, 23 Sept. R. 10 Nov. B. Saugau 28 Febr., 15 April, 3 Juni, 29 Sept., 1 Dez. ABHochflachs. Schödingen 26 Febr., 30 Juni, 22 Sept. AB, 2 Juni R, 3 Juni B. Schelllingen 7 April, 25 Juli, 25 Sept., 16 Okt., 11 Novbr., 22 Dezbr. AB. Schlierbach 14 Febr., 16 Oktbr. ABHochflachs-Reimnd. Schnaith 1 Mai, 2 Dez. ABHochflachs. Schömberg (Ost. Rottweil) 7 März, 3 Mai, 9 Juni, 26 Aug. AB, 2 Jan., 15 Juli, 1 Okt. B. Schönau 24 Jan. AB Schw, 5 Juni AB. Schopfloch (Ost. Freudenstadt) 27 Mai, 20 Okt. AB. Schorndorf 4 März, 20 Mai, 25 Nov. AB, 8 Jan., 8 Juli, 2 Sept. B, 28 Febr., 15 Mai, 28 Aug., 20 Nov. Holz- und Schnittwaaren. Schramberg (Ost. Oberndorf) 24 März, 12 Mai, 16 Juni, 11 Aug., 13 Okt., 8 Dez. AB. Jeden Dienstag, Donnerstag und Samstag Wochenn. Schrozberg 2 Juni, 28 Okt. R. 28 Jan., 28 April, 23 Juni, 3 Nov. B. Schuffenried 6 Septbr., 26 Novbr. AB. Schwaiheren 25 Febr., 22 Sept. AB (je 2). Schwaiheim 27 Febr., 25 Aug. B. Schwendi 1 Mai, 29 Sept., 11 Nov. AB. Schweningingen (Ost. Rottweil) 29 Mai, 25 Sept. AB. Jeden Montag Wochenn. Seiserhöfen 3

**April, 5 Juni, 7 Oktbr. AB. Stiglingen 14 April AB, 8 Sept. A, 9 Sept. B. Simmersfeld 26 März, 21 Okt. AB. Flachs. Sindelingen 5 März, 4 Juni, 22 Sept., 1 Dez. AB. Ros. 6 Febr., 9 April, 7 Mai, 9 Juli. AB. Sindringen 2 Febr., 25 Juli, 22 Dez. A, 19 März, 23 Juli, 5 Nov. B. Sonthelm (a. d. Brenz) 19 März, 25 Aug. AB. Spaltingen 25 Febr., 15 April, 13 Juni, 25 Aug., 16 Okt., 11 Nov. AB. 17 März, 15 Mai, 25 Juli. B. Steinbach (O.N. Hall) 20 Okt. AB. Steinberg (O.N. Schorndorf) 13 Mai, 7 Okt. AB. Steinheim im Albuch 1 Mai AB. Steinheim a. d. Murr 2 Febr., 4 Juni, 22 Sept. AB, 1 Febr., 8 April, 8 Juni, Sept. Holz. Stetten am Heuchelberg 24 Juni A (2). Stetten im Remsthal 24 April, 4 Sept., 13 Nov. AB. Flachs. Stöckheim 2 Juni AB, 4 Nov. A. Stuttgart 19 Mai (6), 15 bis 24 Dez. Messen, 19 Mai, 15 Dez. (je 3) Möbel, 21 April (2) Ros., Wagner- und Sattlerwaaren, 12 Febr. Tuch, Flachs, Haut, 19 Aug. Tuch, Woll (je 3), 5 Febr., 1 Mai, 1 Juli, 21 Okt., 18 Dez. (je 2) Feder. Wöchentliche Hopfenmärkte am Montag vom September an. Pflanzen- und Samenm. im März. Weinstamm-Markt im Mai. Sulz a. Neckar 6 März, 5 Juni, 4 Sept., 23 Okt. AB. Ros. 18 Dez. AB, 27 März, 4 Aug., 5 Sept., 24 Okt. Schafm., 6 Febr., 7 Mai, 2 Juli, 6 Aug. B., 5 Juni Wollm. Sulzbach am Kocher 28 März, 24 Juni, 16 Sept. AB. Sulzbach a. d. Murr 15 März, 3 Juli AB, 6 Nov. AB. Flachs, 8 Mai, 11 Sept. B. Tettingen (O.N. Balingen) 5 März, 2 Juli, 1 Oktbr. AB. Thalheim (O.N. Hall) 10 Juni, 23 Sept. AB. Thieringen 1 Mai, 14 Juli, 10 Sept., 28 Okt. AB. Tonerdingen 28 April, 27 Okt. AB. Troffingen 4 März, 2 Juni, 16 Sept., 4 Nov. AB. Tübingen 29 April, 18 Nov. (nebst Flachs) AB. Schafm. (A je 1 Woche), 10 Febr., 15 Juli. Schafm. Tuttlingen 11 März, 6 Mai, 8 Juli, 14 Okt., 13 Nov. AB. Schafm., 23 Dez. AB, 16 Juni (3), 1 Sept. (3) Wollm. Uhingen 14 April, 1 Dez. AB. Ros. Ulm 16 Juni, 1 Dezbr. Messen (je 1 Woche), 3 März, 15 Sept. Feder (je 2 Tage), 10 März, 13 Oktbr. Tuchmesse in Gemeinde und Strickwaaren (je 3), 19 Juli Wollm. (3), 22 Jan., 4 März, 1 April, 17 Juni, 18 Nov. AB. Ros. (je 2). Jeden Samstag Kornm. und vom Oktober bis Januar sogl. Hopfen. Ulmingen 4 April, 14 Juni, 21 Nov. AB. Unterdenklingen 27 März, 5 Juni, 4 Sept., 4 Febr. B. Untergröningen 2 Oktbr. B. Unterjessingen 29 Jan., 10 Juli AB. Unterwäldchen 14 April, 23 Sept. AB. Untersteinbach 26 März, 8 Juni, 9 Sept. AB. Untersteinbach 25 März AB. Baum- u. Rebstockm., 18 Sept. AB. Fag. u. Rübterm. Unterwäldchen (O.N. Schorndorf) 15 Jan., 9 Sept. B. Unterweihach 2 April, 15 Okt. AB, je Tag 2 judor Holz. Urach 6 März, 1 Mai, 25 Juli (Schäferlauf), 2 Okt., 6 Nov. AB. Ros. 26 Juli, 3 Okt., 7 Nov. Schafm., 11 Dezbr. AB. Uttenweiler 11 März, 3 Juni, 16 Septbr. (sogl. Fohlenm.) AB. Ros. Schw. Vaihingen a. d. Enz 12 März, 14 Mai, 18 Juli, 10 Sept., 12 Nov. AB, 16 Jan., 13 Febr., 16 April, 11 Juni, 13 Aug., 15 Okt., 10 Dezbr. B. Weiberg 23 Jan., 12 März, 23 April, 13 Aug. AB. Wachbach 25 März, 30 Juni, 3 Nov. A, je Tag 2 hernach B. Walblingen 15 April, 8 Juli, 23 Sept. AB. Flachs, 5 Febr. Flachs, 10 Juni, 2 Dezbr. B. Je Tag 2 vord. 3 letzten Märkten Holz. Walddorf (O.N. Tübingen) 28 Febr., 10 Juni, 16 Dez. AB. Waldenbuch 19 Febr., 19 Juni, 2 Okt. AB. Waldenburg 29 Jan., 26 Aug., 11 Nov. AB, 2 Juni A, 22 April, 8 Juni B. Waldsee 15 April, 3 Juni, 30 Sept., 11 Nov. A, 18 März, 3 Juni, 30 Sept. Ros., 4 Jan., 1 Febr., 7 März, 4 April, 2 Mai, 6 Juni, 4 Juli, 1 Aug., 5 Sept., 3 Okt., 7 Nov., 5 Dez. B. Jeden Dienstag Schw. und Kornm. Waldhütten (O.N. Gmünd) 18 Febr., 2 Sept. B. Wangen im Allgäu 3 Juni, 22 Sept., 11, 25 Nov. AB, 2, 30 Jan., 6, 27 Febr., 5 März, 2, 30 April, 7, 28 Mai, 4, 25 Juni, 2, 30 Juli, 6, 27 Aug., 3, 24 Sept., 1, 29 Okt., 5, 26 Nov., 3, 31 Dez. B. Jeden Mittwoch**

**Kornm. Wangen (O.N. Gmünd) 26 Juli, AB. Waschenbeuren 2 Juni A, 21 Febr., 29 Mai, 2 Okt. B. Wasserfallingen 21 Jan., 2 Juni AB. Wehingen 25 Mai, 21 Juli, 2 Sept., 17 Nov. AB. Weidenschheim 25 Febr., 25 März, 24 Juni, 25 Aug., 28 Okt., 22 Dez. A, 25 Febr. B. Weil die Stadt 24 März, 21 April, 9 Juni, 25 Aug., 20 Okt., 15 Dez. AB. Ros. Schw., 14 Jan., 11 Febr., 12 Mai, 28 Juli, 15 Sept., 17 Nov. AB. Ros. Schw. Jeden Mittwoch Schw. Weil im Schönbuch 6 März, 30 Okt. AB. Weilheim a. d. Ted 15 Jan., 19 Febr., 13 Mai, 25 Juli, 28 Okt., 2 Dez. AB. Weingarten-Altendorf 21 März, 24 Juni A (je 3), 25 Febr., 12 März AB. Jeden Freitag, wenn Feiertag am Donnerstag, Viktualienmarkt. Weinsberg 18 Novbr. A. Weiskel 21 Febr., 5 Juni, 4 Nov. AB. Ros. Schw. Weiskelstein 8 Sept., 25 Nov. AB. Weiskelstein 24 März, 27 Juni, 27 Okt. (je 2), 16 Dez. AB. Flachs. Weinsberg 9 Okt. AB. Weiskelstein 16 Juni, 15 Sept. AB. Weiskelstein 18 März, 15 Juli AB. Weiskelstein 2 Juni, 28 Okt. A. Weiskelstein 14 April, 28 Okt. AB. Ros. Weiskelstein 25 Febr. AB, 9 Juni AB. Ros. 13 Okt., 25 Nov. AB. Ros. Flachs. Wildbad 25 März, 25 Aug., 1 Dez. A. Wildberg 25 März, 1 Mai, 22 Sept. AB, 7 Nov., 22 Dez. AB. Flachs. Willmarlingen 26 März, 28 Juli, 22 Septbr. AB. Willsbach 8 Jan., 5 März, 11 Juni, 18 Sept. AB, 1 Mai Holz. Winndenden (Stadt) 20 Febr., 20 Aug., 5 Nov. AB, 14 Mai, 25 Juni, 8 Okt. B. Jeden Donnerstag Kornm. Winterbach 26 Febr., 11 Nov. AB. Winterlingen 3 April, 25 Sept. AB. Wolfshagen 8 März, 24 Juni, 11 Nov. AB. Würzach 7 Febr., 6 März, 1 Mai, 2 Okt., 6 Nov. AB, 3 Jan., 3 April, 5 Juni, 3 Juli, 7 Aug., 4 Sept., 4 Dez. B. Würtingen 20 Okt. B. Württemberg 11 März, 3 Juni, 26 Aug., 25 Nov. AB. Zaberfeld 27 Mai, 28 Okt. AB. Zainingen 24 April, 11 Sept. AB. Zavelstein 25 März AB. Zwisfallen 4 März, 27 Mai, 9 Sept., 4 Nov. AB. Ros. Jeden Dienstag Korn- und Viktualienm.**

**Sigmaringen.**  
**Bingen 13 März, 14 Juli, 16 Sept. AB. Bisingen 2 April, 10 Juli, 23 Okt. AB. Burladingen 3 März, 16 Juni, 16 Oktbr. AB. Camplingen 20 März, 10 Juli, 25 Sept. AB. Dez. AB. Cammeringen 20 März AB, 18 April B, 10 Juni, 25 August, 28 Okt. AB, 3 Okt. B. Grobfelingen 7 Juli, 27 Okt. AB. Haigerloch 25 Febr., 19 Mai, 1 Sept., 1 Dez. AB. Hechingen 7 Jan., 4 Febr., 3 März B, 28 April AB, 7 Juli, 4 August, 1 Sept. B, 6 Okt. AB, 3 Nov. B, 15 Dez. AB, 1 Dez. B. Hechingen 27 März, 16 Okt. AB. Zinneringen 3 Mai, 22 Juli, 16 Oktober, 21 Novbr. AB. Krauchenwies 21 Febr. B, 31 März, 26 Mai AB, 2 Sept. B, 6 Nov. AB. Metzingen 21 Febr., 29 Mai, 17 Juli, 2 Okt., 27 Nov., 18 Dez. AB. Neutra 21 Juli, 8 Okt. AB. Ostrach 2 Jan. B, 4 Febr. AB, 5 März B, 16 April AB, 7 Mai, 4 Juni B, 22 Juli AB, 3 Sept. B, 7 Okt. AB, 5 Nov., 3 Dez. B. Rangendingen 26 Mai, 13 Okt. AB. Sigmaringen 15 April, 16 Juni, 8 Okt., 17 Nov. AB. Stetten u. S. 30 Mai, 23 Juli, 26 Sept., 23 Okt. AB. Trochteltingen 24 März AB, 24 April B, 3 Juni AB, 24 Juli B, 22 Sept. AB, 13 Okt. B, 10 Nov. AB. Weiskelstein 25 Febr., 1 Mai, 29 Sept., 11 Nov., 6 Dez. AB. Wald 1 April, 27 Mai, 19 August, 25 Nov. AB.**

**Königreich Bayern.**  
 Die Orte, welchen ein + dargelegt ist, halten Schrancken- oder Getreidemärkte. Die mit + versehenen eingeklammerten Tage bezeichnen die wöchentlichen Schranckentage.  
**Münch.**  
 Münch. 2 Juni, 31 Aug. (2), 16 Nov. A. **Munster** 24 Febr., 29 Juni, 24 August, 30 Nov. A. **Bergabern** 30 März, 10 Aug., 9 Nov. (je 3) A. Fruchtm. jeden Dienstag und Freitag. Viehmarkt am zweiten und vierten Mittwoch jeden Monats. **Milfheim** 8 Juni (2), 19 Sept. (3) A. Vieh. etc. alle 14 Tage am Montag. **Wiesentel** 5 Febr. B. Schw.

17 März A, 1 April B. Schw., 8 Mai A, 3 Juni, 1 Juli B. Schw., 7 Septbr. A, 21 Oktbr., 4 Nov. B. Schw., 10 Nov. A. **Reideshelm** 23 Nov. (3) A. **Därkheim** 2 Juni, 24 August (je 2), 28 Sept. (3), 5 Okt. A. **Edenkoben** 30 März, 10 Aug. (je 3) A. **Frankenthal** 16 März, 29 Juni (je 3), 30 Nov. A. **Gaugrehweiler** 27 April, 22 Juni (2) A, 14 Sept., 28 Septbr. (2) A. **Germersheim** 2 Juli, 7 Sept. (je 2) A. **Grünstadt** 16 März, 27 Juli, 26 Okt., 7 Dez. (je 2) A. Viehmarkt von 14 zu 14 Tagen am Mittwoch. **Gomburg** 3 Okt. (2) A. Jeden Dienstag und Freitag Vormittag Viktualienmarkt. Jeden Mittwoch Fruchtm. **Kaiserlautern** 18 Mai (3), 16 Nov. (4) A. Viktualienmarkt jeden Dienstag und Samstag, Fruchtm. jeden Dienstag, **Kandel** 9 März, 11 Mai, 26 Oktbr. (je 2) A. Viehmarkt am zweiten und vierten Donnerstag jeden Monats wenn Feiertag, am darauffolgenden Donnerstag. Fruchtm. jeden Mittwoch, wenn Feiertag Tags vorher. **Kirchheim** 11 Mai, 10 August, 12 Oktbr. (je 2) A. **Kusel** 22 Jan., 26 Febr., 25 März AB, 22 April B, 27 Mai AB, 25 Juni, 22 Juli B, 19 August Preismarkt für junge Judpfitze, 26 August B, 2 Sept. AB, 23 Sept. Hauptpreis-Viehmarkt, 28 Okt., 25 Nov. B, 9 Dez. AB, 23 Dez. B. Viehmarkt ferner am zweiten Dienstag jeden Monats. Jeden Freitag Frucht- u. Viktualienmarkt. Im November und Dezember bedeutende Gemüß- (Weißkraut, Kappus) und Kartoffelmärkte. **Landau** 4 Mai, 14 Sept. (je 3) A. Wochenmarkt Dienstag, Donnerstag und Samstag. Viehmarkt alle 14 Tage am Dienstag; die Viehmärkte werden vor ihrer Abhaltung öffentlich bekannt gemacht. **Landstuhl** 23 März, 10 August A, 20 Okt. B, 23 Nov. A. Fruchtm. jeden Montag, wenn Feiertag, am nächsten Tag. Viehmarkt am dritten Montag jeden Monats mit Ausnahme der Monate Januar, Februar und Dezember. Viktualienmarkt jeden Montag und Freitag, wenn Feiertag, am Samstag (7 Montag). **Langweil** findet der Preisjudpfitzmarkt am zweiten Donnerstag im September statt. **Lauterbach** 25 Febr., 24 März B, 28 April AB, 28 Mai, 23 Juni, 28 Juli B, 10 Aug. AB, 8 Sept. B, 27 Okt. AB, 24 Nov. B. **Ludwigshafen** 27 April, 21 Sept. (je 2) A. **Neustadt a. S.** 7 Sept. (2), 16 Dez. (3) A. Viehmarkt alle 14 Tage am Dienstag, Fruchtm. jeden Dienstag und Samstag, wenn Feiertag, am Mittwoch, wenn Samstag Feiertag, am Freitag. **Obermoschel** 4 Mai, 13 Juli, 14 Sept. (2), 19 Okt. A. **Odenbach** 7 April, 5 Mai, 6 Okt., 10 Novbr. Rindschaf. **Otterberg** 4 Mai, 7 Sept., 26 Okt. A. **Birmasens** 25 März, 20 Mai, 19 Aug., 4 Nov. A. Viehmarkt alle 14 Tage an den Donnerstagen, an welchen in Zweibrücken kein solcher stattfindet. **Ottensbach** 2, 14 Jan., 6 Febr. B, 20 Febr. B, 5, 19 März, 2, 16 April, 7, 21 Mai, 4, 18 Juni, 2, 16 Juli, 6 August B, 26 August AB, 3, 17 Sept., 1 Okt. B, 15 Okt. B, 5 Nov. B, 19 Nov. AB, 3 Dez. B. **Rodenhausen** 4 Mai, 5 Okt. A. Viehmarkt am ersten Donnerstag jeden Monats, wenn christlicher oder jübischer Feiertag, am folgenden Donnerstag. **Speyer** 18 Mai, 26 Okt. A. Fruchtm. jeden Dienstag, wenn Feiertag, am Montag; ist auch dieser ein Feiertag, am Mittwoch. **St. Ingbert** 4 Febr., 7 April, 16 Juni, 20 Okt. A.; jeden Mittwoch und Samstag Wochenmarkt. **Wachenheim** 27 April, 16 Novbr. (je 2) A. **Winnweiler** 14 April, 22 Juni, 26 Okt. A. **Woslfeld** 24 Febr. A, 25 Febr. B, 11 Mai A, 12 Mai B, 21 August AB, 11 Sept. B, 28 Okt. AB, 13 Nov. B. **Zweibrücken** 27 März, 13 Mai, 22 Juni, 30 Sept., 2 Dez. A. Fruchtm. jeden Donnerstag, Viehmarkt am ersten und dritten Donnerstag jeden Monats, Pferde- markt am Montag nach der Preisverteilung.

**Unterfranken.**

**Aschaffenburg** 3 März, 30 Juni, 1 Dez. (4) A. Viehmarkt am ersten und dritten Dienstag jeden Monats, wenn Feiertag, am darauffolgenden Werktag. Viktualienmarkt an jedem Mittwoch und Samstag, wenn Feiertag, Tagu vorher. **Kitzingen** 24 Febr., 14 April, 2, 29 Juni, 14 Sept., 16 Nov. A. Viehmarkt jedes

Dienstag nach dem Kleinlangheimer Viehmarkt, wenn Feiertag am vorhergehenden oder nächstfolgenden Werktag. Schweinfurt 6 Jan. R. 9, 23 Jan. Rindv., 29 Jan. Schaf, 6 Febr. Rindv., 13 Febr. B., 20 Febr. Rindv., 26 Febr. Schaf, 27 Febr. B., 5, 12, 26 März Rindv., 1 April Schaf, 2 April Rindv., 9 April Zuchtbulle, 23 April und Jungv., 23 April Rindv., 14 Mai Rindv., 21 Mai Zuchtbulle, 23 und Jungv., 27 Mai Schaf, 28 Mai Rindv., 11 Juni (5) Messe, 11 Juni Rindv., 16 Juni B., 26 Juni Rindv., 29 Juni R. 1 Juli Schaf, 9 Juli Rindv., Zuchtbulle, Zucht- und Jungv., 23 Juli Rindv., 29 Juli Schaf, 6 Aug. Rindv., 13 August Zuchtbulle, Zucht- und Jungv., 20 August Rindv., 26 August Schaf, 3 Septbr. Rindv., 10 Sept. B., 17 Sept. Rindv., 30 Sept. Schaf, 1 Oktbr. Rindv., 8 Oktbr. Zuchtbulle, Zucht und Jungv., 15 Okt. Rindv., 28 Oktbr. Schaf, 29 Okt. Rindv., 5 Nov. B., 12 Nov. Rindv., 25 Nov. Schaf, 26 Nov. R., 10 Dezember Rindv., 23 Dez. Schaf, 24 Dez. Rindv. Mit den Rindviehmärkten sind Pferdemarkte verbunden. Getreidemarkte jeden Mittwoch und Samstag, wenn Feiertag, Tags vorher. Virtualien- und Schweinmärkte jeden Mittwoch und Samstag. Würzburg 15 Jan., 12 Febr., 11 März Schaf, 17 März R., 15 April, 20 Mai, 17 Juni Schaf, 9 Juli Schaf, 15 Juli (3) R. Schaf, 12 Aug., 9 Sept., 7 Okt. Schaf, 1 Nov. R., 11 Nov., 16 Dez. Schaf, Hopfen am ersten Donnerstags der Monate Oktober, November und Dezember. Viehmarkt jeden Dienstag vor dem Schweinfurter Markt, wenn Feiertag, Tags vorher. Schweinmarkt jeden Samstag, wenn Feiertag, Tags vorher. Große Viehmärkte: 8, 22 Jan., 5, 19 Febr., 4, 18 März, 1, 22, 29 April, 13, 27 Mai, 10, 26 Juni, 10, 22 Juli, 5, 19 August, 2, 16, 30 Sept., 14, 28 Okt., 11, 25 Nov., 9, 23 Dez. Zuchtviehmärkte 18 März, 20 August. Amorbach 14 Februar, 3 Juni, 14 Septbr., 26 Oktbr. R. Viehmärkte werden 6 gehalten in den Monaten März und April. Arnheim 27 Januar, 4 Mai, 22 Juni, 31 August, 26 Oktober R. Schweinmärkte alle 14 Tage am Donnerstag. Aus 27 Jan., 14 April, 2 Juni, 6 Juli, 10 August, 7 Sept., 26 Oktbr., 24 Dezbr. R. Schweinmarkt jeden Donnerstag. Die Viehmärkte werden eigens bestimmt. Bischofsheim 2 Febr., 19 März, 24 April, 25 Mai, 29 Juni, 15 August, 29 Septbr., 2 Nov., 8 Dez. R. Bräudenau 15 April, 3 Juni, 20 Juli, 9, 23 Nov., 27 Dez. R. Pettelsbach 2 März, 25 Mai, 6 Juli, 7 Septbr., 27 Dezbr. R. Virtualienmarkt jeden Donnerstag und Samstag. Ebern 6 Jan., 23 März, 18 Mai, 13 Juli, 17 August, 28 Sept., 23 Nov. R. Rindviehmärkte: der erste acht Tage vor dem Montag vor dem Bamberger Februar-Viehmarkt, der zweite, dritte und vierte je vierzehn Tage später, der fünfte acht Tage vor dem Montag vor dem zweiten Bamberger September-Viehmarkt, der sechste vierzehn Tage später, wenn Feiertag, am darauf folgenden Mittwoch. Eilmann 3 Febr., 30 März, 25 Mai R., 8 Juni Pflanzen, 27 Juli, 14 Sept., 26 Okt., 14 Dez. R. Wilt, jeden Donnerstag. Schw jeden Dienstag, wenn Feiertag, Tags vorher. Euerdorf 25 März, 2 Juni, 17 August, 26 Okt., 21 Dez. R. V jeden Dienstag vor dem Schweinfurter Viehmärkten. Fladungen 6 Jan., 3 Febr., 31 März R., 1 April Rindv., 23 April R. Saugschwein, 24 April Rindv., 24 Juni R., 25 Juni Rindv. Saugschwein, 10 August R., 11

August Rindv. Saugschwein, 8 Sept. R. 9 Sept. Rindv. Saugschw., 5 Oktbr. R. 6 Oktbr. Rindv. Saugschw., 25 Nov., 20 Dez. R. Zucht- schweinern verbunden mit Käufer und Saug- schweinern: 14, 28 Jan., 11, 25 Febr., 10, 26 März, 14 April, 12 Mai, 9, 22 Dezbr. Gemünden 24 Febr., 4 Mai, 29 Juni, 3 Aug., 12 Okt., 21 Dez. R. Gerolsholen 2 Febr., 4 Febr. Schw., 25 März R., 26 März Schw., 3 Juni R. Schw., 29 Juni R., 30 Juni Schw., 24 August R., 25 August Schw., 29 September R. Schw., 8 Dezbr. R., 9 Dez. Schw. Schweine- und Virtualienmarkt jeden Donnerstag. Hammelburg 11 März, 29 April, 1 Juli, 21 Aug., 30 Sept., 6 Nov., 16 Dez. R. Viehmarkt alle 14 Tage, am ersten Mittwoch des Jahres beginnend. Hahfurt 29 Jan., 18 März, 6 Mai R., 26 Mai Schaf, 5 Juni B., 15 Juni Pflanzen, 28 Juli Schaf, 5 August R., 18 August Zucht- tier, 22 Sept. Schaf, 29 Sept., 11 Nov., 15 Dez. R. Viehmarkt am Donnerstag alle 14 Tage vor dem Schweinfurter Viehmarkt. Schw und Virtualienmarkt jeden Dienstag und Frei- tag. Helmstadt 25 Febr., 2 Juni, 7 Sept. R. Hofheim 25 Febr., 17 März, 1 April, 3 Juni, 8 Juli, 19 August, 23 September, 10 Novbr., 16 Dezbr. R. Vieh- und Schweinern: je 8 Tage vor den in den Monaten Februar bis September ein schließlich in Schweinfurt stattfindenden Viehmärkten. Am 1 und 3 Mon- tag jeden Monats Virtualien und Spansenfel- markt. Karstadt 15 April, 24 Juni, 27 Juli, 14 Sept., 5 Okt., 7 Dez. R. Viehmarkt am Dienstag von 14 zu 14 Tagen mit Schweine- markt. Bei jedem erst Viehmarkt im März und August Zuchtbullemarkt; am Tage nach dem ersten Viehmarkt im April und August sowie am Tage nach dem zweiten Viehmarkt im Juni und Oktober Schafmarkt; wenn Feiertag, am darauf folgenden Werktag. Kils- ingen 19 März R., 20 März B., 8 April B., 1 Mai R., 2 Mai B., 15 Juni R., 16 Juni B., 25 Juli R., 26 Juli B., 21 Sept. R., 22 Sept. B., 7 Okt. B., 11 Nov. R., 12 Nov. B., 27 Dez. R., 29 Dez. B. Rindvieh, Schaf- und Schweine- markt, am ersten Montag des Jahres begin- nend, in 14tägigen Zwischenräumen, wenn Feiertag am Dienstag. (Alle 14 Tage am Montag, wenn Feiertag, am Dienstag, Ge- treideschranne mit Mehl-, Hälften- und Oel- frachten-Verkehr.) Klingenberg 14 April, 2 Juni, 6 Juli, 12 Okt. R. + Königshofen 8 Jan. Hopfen, 20 Jan. R., 22 Jan. B., 25 Febr. R., 26 Febr. B., 11 März B., 17 März Schaf, 19 März R., 27 März B., 25 April R., 29 April B., 2 Juni R., 9 Juni B., 24 Juni R., 26 Juni B., 21 Juli Schaf, 27 Juli R., 29 Juli B., 21 August Festeisch, 7 Sept. R., 9 Sept. B., 6 Okt. Schaf, 7 Okt. Hopfen, 14 Okt. B., 20 Okt. R., 21 Okt. B., 21 Nov. R., 25 Nov. B., 21 Dezbr. R. Rindviehmarkt am ersten Donnerstag jeden Monats, wenn Feiertag, am darauf folgenden Dienstag. Saugschweinern am dritten Dienstag jeden Monats, wenn Feiertag, am Donnerstag. (4 Dienstag, wenn Feiertag, am Donnerstag.) Lauringen 19 März, 2 Juni, 6 Juli, 8 Sept., 26 Oktober, 22 Dez. R. Lohr 16 März, 18 Mai, 20 Juli, 7 Sept. R., 11 Okt. B., 12 Okt. R., 22 Nov. B., 23 Nov. R. Rindvieh- und Schweinmarkt alle 14 Tage und zwar am Donnerstag nach dem Viehmarkt in Zeilfels, wenn christlicher oder jüdischer Feiertag, am vorausgehenden Werktag. Main- bernheim 27 Jan., 27 April, 22 Juni, 17 August, 26 Oktober, 14 Dez. R. + Markt- breit 30 März, 4 Mai, 29 Juni, 31 August,

5 Okt., 7 Dez. R. (+ Montag.) + Meiria- stadt 14 Jan. Schaf Schw., 24 Febr. R., 2 Febr. B., 16 März R., 17 März Schw., 1 März Zuchtbulle, 15 April Schaf Schw., 16 Mai R., 19 Mai B., 15 Juni R., 16 Juni B., 13 Juli R., 14 Juli B., 10 August R., 11 Aug. B., 10 Sept. Schaf Schw., 28 Sept. R., 29 Sept. B., 13 Okt. Schaf Schw., 1 Nov. R., 3 Nov. B., 25 Nov. Schaf Schw., 21 Febr. R., 28 Dezbr. Schaf Schw. (+ Mittwoch.) Mittenberg 30 März, 1 Mai, 24 Juni, 10 August R., 27 Sept. (3), 11 Nov. R. Viehmärkte werden in den Monaten März und April abgehalten und richten sich nach denen der angrenzenden bar- bischen Orte. Münnerstadt 1 Jan. R. 3, 17 Jan., 7, 21 Febr. B. Gebr., 24 Febr. R., 6 März B. Gebr., 16 März R., 20 März, 3 April B. Gebr., 14 April R., 17 April, 1 Mai B. Gebr., 4 Mai R., 15, 29 Mai B. Gebr., 2 Juni R., 5, 19 Juni B. Gebr., 29 Juni R., 3, 17 Juli B. Gebr., 8 August R., 7, 21 August B. Gebr., 28 August R., 9 Sept. Schaf, 11, 25 Septbr. B. Gebr., 28 Sept. R., 2 Oktober Schaf, 10, 23 Okt. B. Gebr., 31 Okt. R., 6, 20 Nov. B. Gebr., 30 Nov. R., 4, 18 Dez. B. Gebr. + Neustadt a. d. S. 25 Jan. R. Tauben, 4 März Saatfrucht, 18 März R. Tauben, 7 April Schaf, 1 Mai, 2, 24 Juni, 20 Juli, 24 August R., 25 August Zuchtbulle, 26 August Schw., 2 Septbr. Saatfrucht, 21 Sept. R., 22 Sept. B. Schaf, 9 Nov. R. Vieh- und Getreidemarkt von Dienstag den 8 Jan. ab alle 14 Tage, wenn Feiertag, am darauf folgenden Donnerstag, sonst regelmäßig Dienst- tag. Virtualienm jeden Dienstag und Freitag, wenn Feiertag, Tags zuvor. (+ Diensta.) Obernburg 7 Jan., 31 März, 14 Juli, 20 Okt. R. + Ochsenfurt 6 Jan., 11 März, 15 April B., 27 April R., 13 Mai, 15 Juli, 23 Sept. B., 28 Sept. R., 11 Nov. B. (+ Dienst- tag) Pfrichshaus 27 Jan., 24 Febr., 21 März, 27 April, 22 Juni, 17 August, 26 Okt., 23 Nov., 14 Dezbr. R. Schafmarkt an jedem zweiten Donnerstag der Monate April bis Oktober, wenn Feiertag, Tags zuvor. Schw am zweiten Dienstag jeden Monats. Stadi- prozen 25 Febr., 24 April, 2 Juli, 28 Okt. R. Am ersten Freitag der Monate März, April, Mai, September, Oktober und Novbr Rindv. und Schweinmarkt. Rieneck 30 März, 22 Juni, 17 August, 14 Dez. R. Rötlingen 21 Jan., 13 Febr. B., 24 Febr. R., 17 März, 21 April B., 4 Mai R., 19 Mai B., 22 Juni, 14 Sept., 2 Nov. R., 15 Dez. B., 26 Dez. R. Schw jeden Montag, wenn Feiertag, am Dienstag. Rothensiefel 15 April, 3 Juni, 6 Juli, 14 Sept., 26 Okt., 21 Dez. R. Schöllkriepen 25 März, 12 August R. An jedem zweiten und vierten Mittwoch der Monate März und November findet Viehmarkt statt, wenn Feiertag, am Donnerstag. Stadtschwarzach 3 Febr., 6 April, 4 Mai, 6 Juli, 21 Sept., 2 Novbr. R. Volkach 1 März Samentausch, 19 März R., 20 März Schw., 4 Mai R., 5 Mai Schw., 20 Juli R., 21 Juli Schw., 6 Sept. Samentausch, 8 Sept. R., 9 Sept. Schw., 11 Nov. A. Schw. Festeier, 24, 31 Dez. R. Viehmarkt an jedem Mittwoch in der Zwischenwoche des Kleinlangheimer u. Schweinfurter Viehmarktes. Getreidemarkte am ersten und dritten Samst- tag jeden Monats. Wiesen 15 April R., 8 Mai, 26 Juni, 10 Juli B., 28 Juli R., 29 Juli, 21 August, 4, 11 Sept., 2, 16 Okt. B., 28 Okt. B. Wörth 31 März, 26 Mai, 4 August, 17 Nov. R. Zeit 16 März, 20 Juli, 5 Okt., 14 Dez. R. Zeitzhof 23 März, 4 Mai, 6 Juli, 17 August, 16 Nov., 14 Dez. R.

**Von der Wiege bis zum Grabe.**

Zum Aufziehen der Säuglinge, denen Muttermilch versagt ist, empfiehlt man, da Milch- und Kindermehl ärztlicherseits als unzureichend, ja schädigend, erkannt wurden, **Kuhmilch durch Trockenfütterung** erzeugt. Letztere gerinnt klumpig, wird daher nur ausnahmsweise vertragen. Es sei daher daran erinnert, daß J. J. von Liebig Aufzucht gab. **Kuhmilch in Ruttermilch** umzuwandeln (Liebig'sche Suppe) und daß **Wohlfelder Liebo** in Dresden diese Suppe als haltbares Extract herstellt. Dieses **Liebo's Nahrungsmittel in löslicher Form** giebt, in Kuhmilch gelöst, sofort die **Liebig'sche Kindermilch** von stets gleichmäßiger und übertrösserer Wirkung. Eine Broschüre hierüber mit **Anleitung zum Aufziehen** erlangt man **gratis** von **J. Paul Liebo** und **durch die Apotheken**, in denen die bekannten Liebo'schen Präparate meist vorräthig sind. Die ebendasselbst **gratis** erhältliche Broschüre B behandelt Nährpräparate: b. für die **heranwachsende Jugend**, c. das **Alter**, die **Reconvaleszenz**, **Siechtum**. D. R.

**Für Auswanderer nach Nordamerika.**

Jede Ausfuhr, sowie werthvolle Produeten mit Karren, die Verhältnisse des Staates „Wisconsin“ als geeignetes Ziel der deutschen Auswanderung betreffend, sendet auf Verlangen gratis und portofrei, der europäische Commissär der Einwanderungsbehörde genannten Staates, **K. K. Kennan in Basel (Schweiz).**

Julius Häger, St. Andreasberg l. Harz. Größte Züchterei und garantierter Postversand der am schönsten singenden **Kanarienvögel**. Preisliste frei.



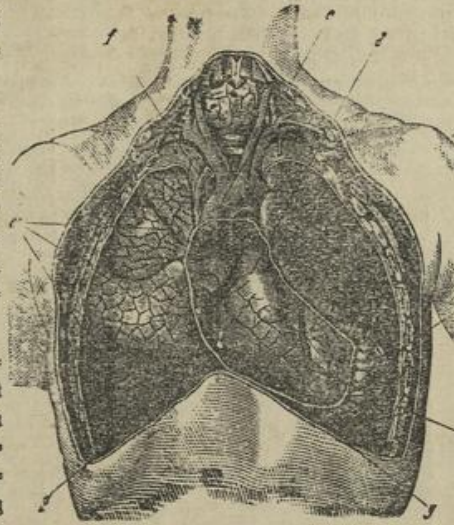
**Wichtig für jede Familie!**

Durch alle Buchhandlungen oder direkt von Richter's Verlagsanstalt in Leipzig ist zu beziehen:

**Dr. Airy's Heilmethode**

ein Handbuch für Alle, welche sich bei vorkommenden Krankheiten die erste Hilfe selbst angeeignen lassen wollen. 155., 36 Bog. starke, reich illustrierte Auflage. Preis 1 Mart.

In diesem populär-medizinischen Werke werden die meist vorkommenden Krankheiten nicht nur in leicht verständlicher Weise beschrieben, sondern es wird auch gleichzeitig die beste Art der Behandlung der betreffenden Leiden angegeben. Wenngleich die unerhört hohe Auflage genügt für den großen praktischen Werth dieses Buches



spricht, so sei hier doch noch der Brief eines Lehrers mitgeteilt, der auf Grund eigener zehnjähriger Erfahrung urtheilt und sich wie folgt äußert:

„Das vor ca. 10 Jahren von Ihnen bezogene Buch „Dr. Airy's Heilmethode“ wanderte von Haus zu Haus und ist dadurch so beschädigt, daß ich Sie bitten muß, mir für beiliegende 12 Briefmarken ein neues Exemplar franco zuzusenden. Es würde zu weit führen, wollte ich Ihnen alle Perionen mittheilen, denen die Heilmethode Trost und Heilung brachte, es sind sehr viele und darunter nicht wenige, welche bereits alle Hoffnung auf Genesung aufgegeben hatten, die aber doch ihren Familien erhalten blieben.“

**Selbstthätige Wasserförderungsanlagen.**  
 Für kleinere Städte, Landgemeinden, einzelne Güter, Landhäuser, Fabriken u. dergl. liefere ich (unter Garantie) selbstthätig arbeitende Wasserwerke zum Fördern von Wasser auf jede beliebige Höhe und Entfernung — Leistungsfähigkeit 1000 bis 100,000 Liter pro Tag.  
**Merkel Jun., Dresden.**

Erste Preise an den Ausstellungen Paris, Sidney, Brisbane, Melbourne, Gmunden, Steffisburg, Luzern, Zürich

**Aug. J. Denner's Alpenkräuter-Magenbitter, Interlaken.**

Dieser vortreffliche magenstärkende Gesundheits-Liquor nimmt vermöge seiner wissenschaftlichen Zusammensetzung und Bereitungsart den ersten Rang unter allen ähnlichen Getränken ein und kommt ihm anerkanntermaßen seine Nachahmung in Güte und Eigenschaft gleich. Bewährtes Hausmittel bei Appetitlosigkeit, Verdauungsschwäche, Magenleiden aller Art. Bestes Präservativ bei Witterungswechsel, Epidemien, Diarrhöen u. dergl. Mit Wasser vermischt das angenehmste Erfrischung- und Stärkungsmittel bei Hitze, anstrengender Arbeit, auf Reisen und Bergtouren. Für Familie und Gesunde eine höchst schätzbare Medizin, die bei beginnendem Unwohlsein ausgezeichnete Dienste leistet und oft den Arzt erspart. Auf Seereisen ist Denner's Magenbitter ein vorzügliches Schutz- und Linderungsmittel gegen Seekrankheit, die schlimmen Einflüsse des Klimawechsels und Fiebers. Für Bewohner in abgelegenen Gegenden ist er ein wahrer Arzt in Haus und Hütte.

**Denner's Eisenbitter**

kann geküht auf zwanzigjährige Erfahrung als werthvollstes Eisenmittel den Hausmüttern zu ihrem eigenen stärkenden Gebrauche, wie für ihre kleineren und größeren Kinder nicht genug empfohlen werden. Die verschiedenartigsten Stadien der Bleichsucht, Blutarmuth, Schwächezustände u. dergl. finden durch Anwendung von Denner's Eisenbitter rasige Heilung, und kehren gesundes Aussehen, Gluth und Körperkraft allmählig wieder zurück. Viele Tausende von Müttern und Kindern (Knaben wie Mädchen) verdanken ihm ihre wiedererlangte Gesundheit und ihr blühendes Aussehen, worüber überzeugende Dankschreiben vorliegen. Bei langsamer Reconvaleszenz und Altersschwäche ein herrliches Stärkungsmittel für beide Geschlechter, wird dieser Eisenbitter neuestens mit Erfolg auch bei beginnender Diphtheritis angewendet.

Depots der Denner-Bitter in der Schweiz in allen Apotheken, Droguerien und vielen Spezereihandlungen u. dergl. Für Deutschland sind Generaldepots in Berlin, Hamburg u. Frankfurt a. M. Ausführliche Prospekte, ärztliche Gutachten und Reteste gratis zu Diensten.

**Stollwerck's Chocoladen**  
 ausgezeichneter mit 23 Hofdiplomaten Niederlagen in allen Städten Deutschlands. Nur beste Rohmaterialien werden verarbeitet.

**Epilepsie, Gallsucht, Krämpfe.** Anwendung zur rasigen Heilung verbindet gratis Dr. ph. Quante in Warendorf Westfalen. Referenzen in allen Ländern.

Dr. v. der Hoff's Krätzbalsam heilt innerlich, 24 St. Portion 2 M. 60 Pf. zu 1 Stück v. Apoth. Börner in Sibitz b. Worr.

# Deutsche Nähmaschinen!

Die Jahresproduktion der deutschen Nähmaschinenindustrie erreichte im Jahre 1882 524,000 Nähmaschinen — in Zeit von 3 Jahren nahezu das Doppelte.

Dank einer durchgehends viel besseren Arbeit, wie sie bei der amerikanischen Massentwaare nicht möglich ist, Dank einer sorgfältigeren Justirung und schöneren Ausstattung, welche der fremden Maschine gänzlich abgeht, vor Allem aber Dank einer ganzen Reihe wesentlicher Verbesserungen hat trotz der bekannten unaufhörlichen Anfeindungen der Amerikanischen Concurrenz das Emporblühen der deutschen Nähmaschinenindustrie nicht unterdrückt werden können! Ein Umstand, der allein die Ueberlegenheit der deutschen Nähmaschine garantiert! 124 Patente ertheilte das deutsche Reichspatentamt allein seit 1879 an die deutsche Nähmaschinenindustrie, sie alle dienen dazu, die Handhabung der Nähmaschine zu vereinfachen, ihre Leistungen zu erhöhen und ihre Dauer zu verlängern.

Im Auslande hat man längst im vollen Maße anerkannt, daß die deutschen Maschinen den amerikanischen an Güte weit überlegen sind, überall giebt man unserm Erzeugniß den Vorzug; — in Südamerika wird kaum noch eine andere, als eine deutsche Nähmaschine verlangt und gekauft! — Und warum sollte das in Deutschland anders sein?

Eine deutsche Nähmaschine nach moderner Construction ist eine unverdrossene Helferin im Haus, sie schafft lohnenden Erwerb oder erleichtert die Führung im Hausstand, sie ist ein Schmuck in jedem Familienzimmer, und ein Haushalt ohne dieselbe gleicht einer Werkstätte, in der das nöthigste Stück Werkzeug fehlt.

Die „Concordia“-Mitglieder, die sich als solche ausweisen, führen ausschließlich Nähmaschinen aus den renommiertesten deutschen Fabriken und können in jeder Hinsicht dem Publikum die beste Garantie leisten.

## Die „Concordia“,

Vereinigung deutscher Nähmaschinenfabrikanten und Händler.



Höchste Auszeichnung der Branche in Melbourne 1880 und Stuttgart 1881.

## Cassenschränke,

Bücher- und Dokumentenschränke in allen Größen und jeder liebigen Abtheilung, Sitzschränke, Warendschränke für Bäckerei, Juwelen, Uhren etc. Bankgewölbe, Mauersteineneinfänge, verziert feiner, fall- und einbruchsicher, in eigener Werkstatt bewährter Construction, Cassetten und Verriegelungsverstärkung, die Sicherheitsschlösser aller Art empfiehlt unter Garantie.

J. Ostertag, Hoflieferant  
in Aalen (Württemberg).

Neueste Atteste über glänzend bestandene Brände vom Jahre 1882: Kunstmühlbrand in Zehnhausen, großer Brand der Stadt Zuhra in Kleinasien.

Illustrirte Preislisten gratis und franko.



12 Hof-Diplome, Staatsmedaillen u. Ausstellungs-Patente.

## Preisgekrönte Pianinos,

kreuzsaitig, von 450 Mk.

## Flügel und Harmoniums (Cottage-Orgeln).

20 Mark monatliche Abzahlung.  
Bei Baarzahlung hoher Rabatt.  
6jähr. Garantie.

Preisliste franko und gratis.

Wilhelm Emmer,  
Königl. Hof-Pianoforte-Fabrik  
und Kunst-Institut.  
Magdeburg, Berlinerstrasse 25/26



Die besten Fallen  
für Katten, Mäuse,  
Fischottern  
Fuchs, Marder,

Itlis fertigt Ad. Pieper, Mörs a/Rh.  
III. Preisliste gegen Einsendung einer  
10 Pfennig-Marke. Goldene Medaille  
vom Allgem. deutschen Jagdschutz-  
Verein, Gr. silberne Staatsmedaille,  
Intern. Jagd-Ausstellung Cleve.

## Tüchtige Agenten

werden bei lohnendem Verdienste  
für den Verkauf von im deutschen Reich  
gesetzlich gestatteten Staats- u. Prä-  
mien-Loosen auf Theilhabungen  
gegen gute Provision und fixem  
Gehalt angestellt. Franko-Porten  
zu richten an die Filiale der Bankver-  
einigung Grün & Co., Frankfurt a. M.

Im Verlag von J. Lang in Lauber-  
bischofsheim ist erschienen:

## Die Deutsche Gewerbe-Ordnung

nebst  
Vollzugsvorschriften.  
Mit besonderer Berücksichtigung des  
Großherzogthums Baden.  
Herausgegeben und erläutert  
von  
Dr. K. Schenkel,  
Ministerialrath.  
Preis 4 Mark.

# Es ist nicht Jedermanns Sache

die großen, täglich erscheinenden Zeitungen zu lesen, denn der, welcher Tag für Tag arbeiten muß, hat oft weder Zeit, noch Lust, sich durch ihre langen gelehrten Abhandlungen hindurch zu wunden. Andererseits muß auch Jedermann aus dem Volke wissen, wie's in der Welt hergeht. Zu diesem Zwecke ist das

## „Deutsche Reichs-Blatt“

ins Leben gerufen worden, ein illustriertes Volkswochenblatt, welches bereits durch ganz Deutschland verbreitet ist. Dasselbe behandelt in volkstümlichen, frisch und freisinnig gehaltenen Artikeln die schwebenden Tagesfragen. Doch nicht nur an den Hausvater wendet sich das „Reichs-Blatt“, es will auch ein treuer Freund des häuslichen Herdes sein, Belehrung und Unterhaltung, Nahrung für Herz und Gemüth bringen: Gedichte, Räthsel und vor Allem kernig und gemüthvoll geschriebene Humoresken und Erzählungen.

Dies Alles zusammen mit hübschen Abbildungen bringt das „Deutsche Reichs-Blatt“ zu dem Preise von

**50 Pfennigen.**

vierteljährlich, frei ins Haus geliefert 65 Pfennige.  
Wer sich das „Deutsche Reichs-Blatt“ einmal ansehen möchte, der wende eine Postkarte daran und schreibe an die Expedition des „Deutschen Reichsblattes“, Berlin SW., Fersenstraße 43. Von dort werden ihm Probeblätter sofort kostenfrei zugesandt. Wenn er die weitläufige Schreiberei aber vermeiden will, so gehe er einfach aufs nächste Postamt, zahle die fünfzig Pfennige und bestelle das Blatt für's ganze Quartal. Es wird ihm nicht leid thun.

Räthliche Bücher, welche in F. Lang's Buchhandlung in Taubertischhofsheim und in allen andern Buchhandlungen zu haben sind:

**Abriß der Bienenzucht**, nach Monaten geordnet. Von Benno von Berlepsch, per Expl. 1 M. 50 Pf.

**Anweisung zur Oelmalerei**, zur Aquarell-, Miniatur- und zum Malen auf Holz. — Ueber Portrait- und Landschaftsmalerei mit 24 Geheimnissen für Zeichner. Von Dietrig. — 10. Auflage. 2 M.

**Campe's vollständiger Brieffsteller** oder Anweisung, Briefe und Geschäftsaufsätze aller Art nach den besten Regeln des Stils zu schreiben und einrichten zu lernen; mit 250 Musterbriefen. Derselbe kostet 1 M. 50 Pf.

**Die Blumenzucht im Zimmer**. Eine praktische Anweisung, Blumen- und Pflanzgewächse im Zimmer auf beste Weise zu cultiviren. Von Dr. Fahlbid. 1 M.

**Complimentierbuch** oder Anweisung, sich in Gesellschaften anständig zu benehmen. Mit 40 Glückwünschen, 20 Geburtstagsgedichte und 24 Toaste. Von F. Meyer. 30. Auflage. 1 M. 25 Pf.

**Weber, J., Neues vollständiges Fremdwörterbuch**. 14.000 fremde Wörter enthaltend, worin man jedes in Zeitungen und Schriften vorkommende fremde Wort erklärt findet. 10. Auflage. 1 M.  
In jeder Buchhandlung zu haben.

Verlag der Ernst'schen Buchhandlung in Quedlinburg.

## Das Blut als Träger des Krankheitsstoffes.

Ueber dieses, für Jeden gewiß das größte Interesse bietende Thema entnehmen wir einer Broschüre des berühmten Hospital-Artes Dr. Liebau, dem eine sehr erfahrungreiche 40jährige Praxis zur Seite steht, folgendes: „Die meisten Menschen der heutigen Generation sind nicht mehr wie in früheren Zeiten in dem Vollbesitz ihrer Gesundheit. Die frühere einfache, dem Körper zuträglichere Lebensweise ist in andere Bahnen gedrängt; die Genussucht, Reichthümlichkeit, Ausschweifungen einerseits und der schwere, die Körperkräfte aufs äußerste anspannende Kampf um's Dasein, häufig in Verbindung mit mangelhafter Ernährung andererseits, haben eine Verschlechterung des Blutes verursacht und den Grundstein zu einer ganzen Reihe von Uebeln gelegt, die sich von Generation auf Generation vererben und in progressiv zunehmender Weise äußern. Namentlich in der Anlage zu Tuberculose, Crosteln, Fleischsucht, Gicht und Rheumatismus, Gehirnleiden, Epilepsie, Syphilis, Nerven-, Hautkrankheiten machen sich diese Ueberlieferungen vorausgegangener Generationen bemerkbar.“

Sehr verschieden ist die Zeit, in welcher sich das eine oder das andere dieser Leiden bei den Menschen entwickelt, ja es sind Fälle constatirt, in welchen der Krankheitskeim in einer Generation überhaupt nicht zum Ausbruch kam, um desto heftiger aber die Nachkommen heimzusuchen. Die Anlage zu den vorher namhaft gemachten Erkrankungen lassen sich in der Regel durch folgende Erscheinungen feststellen: flache Brust, schnelles Wachsthum, Andrang des Blutes nach Kopf und Brust, öfteres Nasenbluten, Verdauungsstörungen verbunden mit Magenbeschwerden, Verstopfung, Urinbeschwerden, Neigung zur Erkältung (Husten, Catarrh, Hals- und Lungenleiden u.), häufige Ermattung, Rückenschmerzen, laures Aussehen, häufiges Herzklappen, gelb angehauchtes Auge, Kopfschmerzen, Fleischsucht, Blutarmuth, Abmagerung, belegte Zunge, Schmerz in der Leber- und Magenregion, Hämorrhoidal-leiden, gereiztes Wesen, Angst und Beklommenheit u.

Alle diese Symptome, sofern sie anhaltend sind oder regelmäßig wiederkehren, lassen auf eine krankhafte Anlage und Blutbildung im Organismus schließen. Sehr häufig finden derartige Erscheinungen keine Beachtung und erst wenn der unauhaltbar sich weiter entwickelnde Keim zu einer bestimmten Krankheit sich ausdrückt, dem Menschen qualvolle Stunden, jahrelanges Siechthum u. bereitete hat, dann erst sucht man nach Hilfe — und häufig zu „spät“. Aus diesen Gründen sollte die vorbeugende Behandlung, sobald sich Erscheinungen, wie die beschriebenen, einstellen, ohne allen Verzug in Anwendung kommen, denn in sehr vielen Fällen wird die auf rechtzeitige Aufbesserung der Beschaffenheit des Blutes abzielende rationale Behandlung den Krankheitskeim zerstören und eine völlige Genesung zur Folge haben.

Dr. Liebau hat mit seiner Broschüre über die „Regenerationskur“ ein großes Humanitätswerk vollbracht, indem er die Erfahrungen und Erfolge seiner langjährigen Thätigkeit als Chirurgen eines bedeutenden Hospitals in derselben niederlegte und so jedem Leidenden Gelegenheit gibt, sich auf rasche und sichere Weise von seinem Uebel zu befreien. Der Preis dieser hochinteressanten, in 10. Auflage erschienenen, lehrreichen Broschüre ist 50 Pfg., und wird dieselbe gegen diesen Betrag (in Briefmarken) von F. Frank's Buchhandlung in Würzburg franco versendet.

## Das geläufige Sprechen

Schreiben, Lesen u. Verstehen des Engl. u. Franz. (bei Fleiß u. Ausdauer) ohne Lehrer sicher zu erreichen durch d. in 31 Aufl. vervollt. Orig.-Unt.-Briefe n. d. Methode Coussaint-Langenscheidt.

Probefriefe à 1 Marl. Langenscheidtsche V.-Buchh. Berlin SW. 11

NB. Wo der Prospekt nachweist, haben viele, d. nur diese Briefe (nie n. ändl. Unt.) benutzten, d. Examen als Lehrer d. Engl. u. Frz. gut bestanden.

**Urtheil d. Neuen freien Presse:** „Versprechen nicht, wie viele schwinderhafte Nachwerke und Systeme, in etwa 3 Mon. zum Beherrschen d. fremd. Spr. zu verhelfen, verlangen hierzu vielmehr 18 Mon. bei täglich ca. 2stündiger Arbeit. Wer kein Geld wegworfen und wirklich zum Ziele gelangen will, bediene sich diefer v. Prof. Dr. Wächmann, Dir. Dr. Diensterweg, Prof. Dr. Gering, Staatsminister Dr. v. Kuh Erv., Staatssekr. Dr. Stephan Erv. u. and. Autoritäten empfohlen. Original-Unterrichtsbriefe.“

### Feine Harzer

## !! Saravien-Vögel!!

mit den feinsten Tönen zu Km. 6, 8, 10, 12, 14 und 15 per Stück empfohlen und versendet per Post unter Garantie laut Preis-Courant

S. Natemann,

Clausthal, Dberharz.

NB. Zahlreiche Anerkennungs-schreiben stehen zu Diensten.

1. Preis. Ausstellung „Melbourne“ 1881.

## Spielwerke

4—200 Stücke spielend; mit oder ohne Expression, Mandoline, Trommel, Glocken, Castagnetten, Himmelsstimmen, Harfen-spiel u.

## Spieldosen

2—16 Stücke spielend; ferner Necessaires, Cigarrenkänder, Schweizerhäuschen, Photographicalbums, Schreibzeuge, Handtaschen, Briefbeschwerer, Blumenvasen, Cigarren-Setts, Tabakdosen, Arbeitsstische, Klöcher, Biergläser, Portemonnaies, Stühle, u. Alles mit Kunst. Stets das Neueste und Vorzüglichste empfiehlt

J. S. Selter, Bern.

Konstruirte Preislisten sende franco.  
Vunzigjährig ant auzugk sio 1881 nach 08  
sio 5 v adguoocig moa urzeuazid uoa  
uzuzungk uoz arzu uuzuzog suwa 000'00  
noa abvuz ut urzeuaz urzeuaz 122 001

## Die Feinenspinne- und Weberei in Stüblingen

übernimmt unter Zusicherung bester und billigster Bedienung

**Hauf, Flach und Abweg zum spinnen, weben, zwirnen und bleichen im Lohn.**

Bei guter Ausübung der Rohstoffe wird nur allseitig anerkannt solide Arbeit geliefert. Lohnarvie und Muster stehen gratis und franco zu Diensten.

Solide Agenten werden gesucht. Anmeldungen jederzeit erwünscht.