

Badische Landesbibliothek Karlsruhe

Digitale Sammlung der Badischen Landesbibliothek Karlsruhe

Carlsruher meteorologische Beobachtungen vom Jahr ...

Carlsruher meteorologische Beobachtungen vom Jahr 1805

Boeckmann, Carl Wilhelm

Carlsruhe, 1805

April

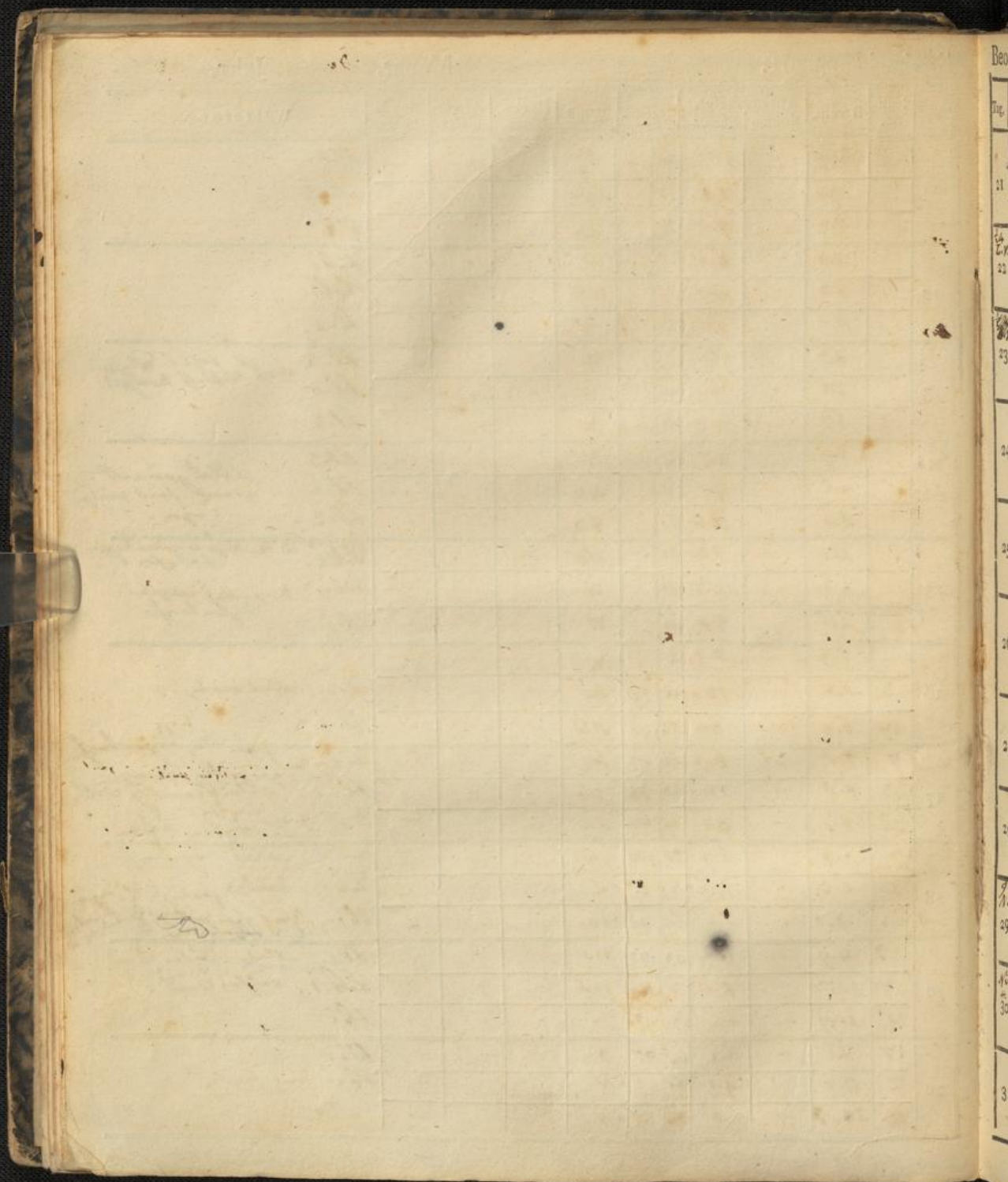
[urn:nbn:de:bsz:31-275158](https://nbn-resolving.org/urn:nbn:de:bsz:31-275158)

Beobachtungsort.

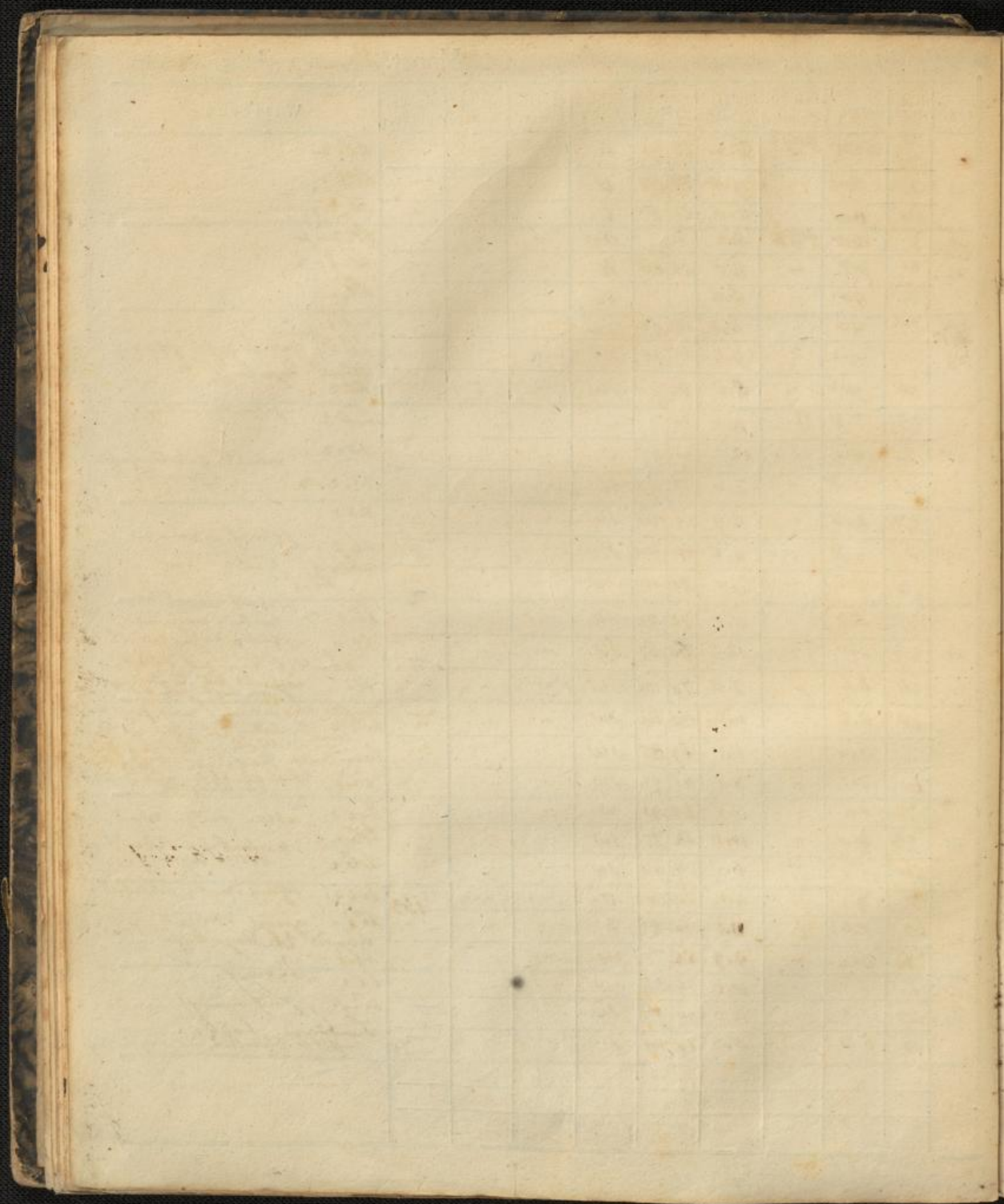
Monat, April. Jahr. 1805.

Tag.	Stun- de.	Barom.	Thermometer.		Hygrom.		Wind.	Hyeto- meter.	Atmo- meter.	Monds- phase	Witterung.
			Sonne.	Schatt.	Luft.	Feucht.					
1	7	27.10.4	..	0.1	54	84	NO	kl. 4
	3	10.0	12.0	8.0	44	60	NO	kl. 4
	10	10.3	..	2.1	46	71	NO	kl. 4
2	27	10.9	0.2	2.0	47	72	NO	kl. 3. leucht. gelblich abends zwind. windig
	23	10.5	14.0	10.1	38	51	NO	kl. 3. kl. i.
	10	10.7	..	1.3	40	66	NO	kl. 3. kl. i.
3	7	10.6	..	3.8	54	100	NO	*	kl. 4. einflussig; Dfuss; im Abend windig kl. i.
	3	11.3	..	5.1	64	96	NO	kl. i.
	10	11.3	..	4.1	66	99	NO	kl. i.
4	27	10.2	..	2.1	70	100	0	kl. 2
	3	7.9	..	11.1	48	71	SW	kl. 1.
	10	8.0	..	6.0	66	100	SW	kl. 1. kl. 4. 1/4 Wind Regen
5	7	8.7	..	4.1	64	93	SW	kl. 2. Passatlich kl. 1. kl. 2. kl. 3. kl. 4. kl. 5. kl. 6. kl. 7. kl. 8. kl. 9. kl. 10.
	3	8.6	..	8.4	53	77	SW	kl. 1. kl. 2. kl. 3. kl. 4. kl. 5. kl. 6. kl. 7. kl. 8. kl. 9. kl. 10.
	10	8.6	..	4.0	57	89	SW?	kl. 4.
6	27	8.0	..	1.8	64	..	SW?	kl. 3
	23	8.2	..	9.8	48	57	SW?	kl. 2
	10	9.3	..	5.2	66	..	SW?	kl. 2. C. 4. 5.
7	7	10.4	kl. 1.	2.1	64	100	SW.	kl. 2. kl. 3. kl. 4. kl. 5. kl. 6. kl. 7. kl. 8. kl. 9. kl. 10.
	2	11.1	..	8.1	53	77	N.	kl. 2. kl. 3. kl. 4. kl. 5. kl. 6. kl. 7. kl. 8. kl. 9. kl. 10.
	10	28.0.1	..	7.0	50	86	NO	kl. 1.
8	27	1.0	kl. 5.	3.1	61	91	NO	kl. 1.
	3	1.3	..	10.5	51	75	N	kl. 1-2. windig.
	10	1.7	..	7.4	54	83	N	abends kl. 3. kl. 4. kl. 5. kl. 6. kl. 7. kl. 8. kl. 9. kl. 10.
9	27	1.9	kl. 1.	3.0	63	90	N.	kl. 4. kl. 5. kl. 6. kl. 7. kl. 8. kl. 9. kl. 10.
	3	1.7	13.5	10.0	40	54	NO	kl. 4. kl. 5. kl. 6. kl. 7. kl. 8. kl. 9. kl. 10.
	10	1.7	..	6.9	44	..	NO	kl. 4. kl. 5. kl. 6. kl. 7. kl. 8. kl. 9. kl. 10.
10	27	1.8	.. 2.8	5.0	46	..	NO	kl. 4
	2	0.5	..	10.5	42	..	NO	abends
	10	27.11.4	..	6.0	37	..	NO	abends kl. 3. kl. 4. kl. 5. kl. 6. kl. 7. kl. 8. kl. 9. kl. 10.

Tag.	Stun- de.	Barom.	Thermometer. Sonne. Schatt	Hygrom.	Wind.	Hyeto- meter.	Atmo- meter.	Monds- phase.	Witterung.
11		27.10.6	2.5 4.7	44	O.				kl. 4.
		9.0	10.9	37	O.				abw.
		7.6	6.5	37	O.				kl. 2
12		8.8	7 6.4	47	O				kl. 1.
		8.3	13.0	39	NW				kl. 1.
		7.9	8.6	37	W				kl. 2
13		8.3	7 6.5	51	W				kl. 3
		7.6	16.0	44	W				kl. 4
		6.7	10.0	39	W				kl. 3
14		5.9	4.7	47	N.				kl. 3
		4.5	14.0	38	NO				kl. 3
		2.6	18.0	36	NO				kl. 2.
15		4.0	7.5	62	NW.				kl. 2.
		4.4	12.5	50	W				kl. 1.
		4.6	8.9	50	W				kl. 1
16		5.9	5.7	4	W				
	23	5.8.	19.0	45	70	SW			kl. 2. etwas bewölkt.
17	10	6.8	8.0	54	90	SW			kl. 2.3
	7	7.5	8.0	56	92	SW			kl. 1-2
	23	8.0	13.	48	78	SW			kl. 2. gut bewölkt.
18	21	8.7.	8.0	64	100	SW			kl. 2.
	7	9.3	6.9	70	100	SW.			kl. 2. etwas bewölkt
	2	9.3	11.6	54	83	S.			kl. 1. bewölkt
19	21	9.8	7.0	62	99	SW.			kl. 1. bewölkt
	7	9.9	6.4	63	93	SW			kl. 1. etwas bewölkt
	3	10.3	8.0	55	89	SW			kl. 1. bewölkt
20	10	10.9	6.5	60	92	SW			kl. 1
	7	11.1	6.1	64	97	N.			kl. 1.
	2	11.3	9.1	55	82	N.			kl. 1. bewölkt
	10	28.0.3	6.8	56	85	N			kl. 2



Tag.	Stun- de.	Barom.	Thermometer. Sonne. Schatt.	Hygrom. L. S.	Wind.	Hyeto- meter.	Atmo- meter.	Monds- phase.	Witterung.
21	7	11.15	10.1 6.2	57 91	0	kl. 3.
	2	11.7	.. 9.5	57 67	0	kl. 1.
	10	11.0	.. 6.0	54 83	0	kl. 2.
22	7	10.5	10.1 5.0		NO	kl. 3-4
	3	9.7	.. 11.0	45 66	N	kl. 1-2
	10	9.6	.. 5.8		N	kl. 1.
23	7	9.5	.. 4.5	60 95	SW	kl. 1. leuchtig
	23	9.3	.. 9.2	55 88	SW	kl. 2. gelblichgrüne Luft, Regenwolke abends Regen droht.
	10	9.6	.. 6.0	60 96	SW	kl. 2.
24	7	7.8	12.5 1.4	61 95	0.	kl. 2. ungelber Regen droht.
	2	6.0	16.1 12.2	47 68	0	kl. 2. abends gelblichgrüne Regenwolke.
	10	5.8	.. 7.0	58 93	SW	kl. 2-3
25	7	4.8	.. 4.9	61 100	SW	kl. 2.
	3	4.9	.. 8.5	64 100	SW	kl. 2. f. Regen ungewiss.
	10	5.1	.. 7.0	71 100	SW	kl. 1. abends Regen.
26	7	5.2	.. 5.1	72 95	SW	kl. 2-3. leuchtig, ungewiss.
	23	5.0	.. 12.0	56 67	SW	kl. 2. f. Regen ungewiss.
	11	5.6	.. 7.0	70 100	SW	kl. 1. abends Regen mit f. Regen kl. 1. ungewiss, Regen droht.
27	7	5.8	.. 6.0	70 100	SW	kl. 2. Regen, auf Regen droht kl. 2.
	3	6.0	.. 11.1	59 85	SW	kl. 2. gelblichgrüne Luft, Regenwolke abends Regen droht.
	10	7.1	.. 8.1	66 94	SW	kl. 1. leuchtig, Regen droht.
28	7	8.0	.. 6.2	65 91	W.	kl. 2. abends ungewiss.
	23	8.0	.. 10.0	54 77	SW	kl. 1-2. Regen droht, abends kl. 2. ungewiss.
	10	8.7	.. 6.5	62 97	SW	kl. 2.
29	7	9.1	.. 4.1	70 100	0.	kl. 2. f. Regen ungewiss, ungewiss.
	23	7.6	.. 11.1	60 84	S	kl. 1. ungewiss, ungewiss
	10	6.0	.. 9.9	54 77	SW	kl. 1. abends Regen droht
30	7	5.1	.. 10.1	54 83	SW	kl. 2. ungewiss.
	23	5.8	.. 10.0	60 93	SW	kl. 2. f. Regen ungewiss, leuchtig
	10	6.3	.. 5.3	79 100	SW	kl. 2. ungewiss, leuchtig kl. 2. kl. 1. f. Regen droht, ungewiss.
31									



Resultate,

April

1) Barometerstände.

Höchster = 28.1.9 am 9^{ten} Morgen.
 Tiefster = 27.2.6 am 14. Abnd.
 Mittlerer = 27" 8.7"
 Veränderung. = 11.3.

2) Thermometerstände.

a) In der Sonne, b) Im Schatten.

Höchster = 16° am 13 M. Nabl.
 Tiefster = +0.1 am 1^{ten} Morgen.
 Mittlerer = 7.3.
 Veränderung. = 15.9°.

3) Hygrometerstände.

Höchster
 Tiefster
 Mittlerer
 Veränderung.

4) Winde.

Nord 10
 NordOst 19
 Ost 11
 SüdOst 0
 Süd 2
 Südwest 38
 West 6
 Nordwest 2

5) Hyetometer.

Quantität des gefallenen Regen- oder Schneewassers. = 223^{mm} od. 1" 6.6" prof.

6) Atmometer.

Quantität der Verdunstung.
 Stärkste
 Schwächste
 Mittlere

7) Witterung.

Klare	Tage	
Trübe	—	4.
Vermifchte	—	20.
Regen.	—	11
Schnee.	—	2
Schloffen.	—	2
Gewitter.	—	2 lauffe ferner
Sturm.	—	1 zuhuf
Nebel.	—	0.

AB.
2 1/2 in
Endf.

8) Allgemeine Bemerkungen.

Die Luft ist sehr gemäßig ausgefallen. in der Mitte wurde es kälter, wodurch die Vegetation sehr zurück blieb, so daß auch ganz Monate ohne Frost kaum sein und in Klüften aber sehr häufig allgemein ganz Wasser ausfließen die letzte Hälfte muß einzugangem. kühler, sehr, in der Witterung.