

Badische Landesbibliothek Karlsruhe

Digitale Sammlung der Badischen Landesbibliothek Karlsruhe

Carlsruher meteorologische Beobachtungen vom Jahr ...

Carlsruher meteorologische Beobachtungen vom Jahr 1801

Boeckmann, Carl Wilhelm

Carlsruhe, 1801

Februar

[urn:nbn:de:bsz:31-276325](https://nbn-resolving.org/urn:nbn:de:bsz:31-276325)

Februar. 1801

Zag.	Num.	Barom.	Therm.	Wind.	S. Hggr.	S. Hggr.	Regenlh.	Art der Witterung.
1.	8.	27.10.7	5.	SW.	46.	—	—	Morgenschw. kl. 1. etwel dinstig.
	2.	10.9.	6 $\frac{1}{2}$.	SW.	—	—	—	gegen 12 Ufr dinstige Aufhellung. kl. 3 in 2 Ufr.
	10.	11.4	0	SW.	—	—	—	Kapitel kl. 4. leichtes Wind.
2.	8.	28.0.4	- $\frac{3}{4}$.	SW.	46.	—	—	kl. 3. Dief.
	2.	0.6	6 $\frac{3}{4}$.	SW.	43 $\frac{1}{4}$.	80.	—	kl. 11. sehr angenehm. - Abends 5 Ufr kl. 3
	11.	0.9	1 $\frac{1}{2}$.	SW.	70 $\frac{1}{2}$.	96	—	mit heftiger Umdrehung dinstig. Kapitel kl. 4. etwel dinstig.
3.	8.	1.2	3 $\frac{1}{2}$.	SW.	75.	91.	—	kl. 3. dinstig, Dief. - gegen Mittag Nothwind in Ost
	2.	1.1.	9.	SW.	82.	92.	—	kl. 2. gegen Abend heftig; dinstig; um 5 Ufr
	11.	1.6	6	SW.	87	88	—	gegen Morgen, 1/2 Ufr etwel heftig Dief; dann 4. 2
4.	8.	2.5	7	SW.	68	85	6 $\frac{1}{2}$ ''	kl. 4. sehr dinstig etwel sehr wenig angenehm
	2.	2.6.	10 $\frac{3}{4}$.	N.	64	81	—	kl. 1. dinstig. Nachmittags geborgen. Gebirg;
	11.	2.1.	4	N.	80	89	—	im frühen Morgen Nebelwolken, die sich gegen 3 $\frac{1}{2}$ Ufr auflösen; Kapitel dinstig; 1/2 Ufr kl. 3.
5.	8.	2.3.	5	SW.	78	85	—	Neumond. 1/2 Ufr kl. 1, etwel dinstig. kl. 11.
	2.	1.0	10.	SW.	59	74	—	kl. 1. leicht Gebirg, Neumond. in. Heftig Diefen
	11.	1.3.	7.	SW.	62	80	—	gegen Kapitel fast kl. 2. etwel Wind.
6.	8.	0.4	7.	SW.	62	79	—	kl. 1. leicht Gebirg. windig
	1/2	27.10.9.	9 $\frac{1}{2}$.	SW.	55.	73.	—	kl. 1. heftig. gegen 3 Ufr kl. 1/2 Ufr kl. 1, und kl. 11
	10.	9.1.	6 $\frac{1}{2}$.	SW.	64	—	—	und Diefen. kl. 2. gegen und heftig kl. 3, 8 Ufr
7.	8.	9.4.	5.	SW.	71.	—	—	kl. 1. dinstig, angenehm. - abends angenehm.
	2.	10.1.	6.	N.	70 $\frac{1}{2}$.	85.	56''	kl. 2. fast 1 Ufr, etwel dinstig; gegen etwel Diefen.
	11.	11.8.	2 $\frac{1}{2}$.	N.	67.	—	—	Nachmittags, etwel, etwel geborgen Diefen kl. 1, um 1/2 N. Wind kl. 1. Gebirg kl. 2. heftig Diefen
8.	8.	28.0.0.	2.	N.	70	—	—	kl. 2. gegen 10 Ufr Diefen, Diefen, Diefen, Diefen
	2.	0.1.	4 $\frac{1}{3}$.	N.	36	—	—	kl. 1; fortwährend sehr heftig. gegen Abend. kl. 2
	11.	28.0.0	0.	N.	61	—	—	Kapitel kl. 1.
9.	8.	27.11.6	- $\frac{1}{2}$.	N.	56	—	—	kl. 3. gegen 9 Ufr einzelne heftige Diefen.
	2.	11.2	1.	N.	53.	—	—	kl. 1. Nachmittags gegen einzelne Diefen
	11.	11.2	-2	N.	44 $\frac{1}{2}$.	—	—	kl. 1.
10.	8.	9.8.	-2	N.	61.	—	—	kl. 2, Diefen Wolken, etwel Diefen, Diefen, Diefen
	2.	8.9	-3 $\frac{1}{2}$.	N.	59	—	—	kl. 1. 1/2 Ufr kl. 1, Diefen und Diefen, Diefen, Diefen
	11.	8.2.	-5	N.	52	—	—	5 Ufr kl. 1, etwel kl. 1, etwel kl. 1, etwel kl. 1
11.	8.	6.8.	-8.	N.	59	—	—	kl. 2 und kl. 1, Diefen, Diefen, Diefen, Diefen
	1/2	7.9.	-3 $\frac{1}{2}$.	N.	52	—	—	kl. 3, kl. 1, kl. 1, kl. 1, kl. 1, kl. 1
	11.	7.1	-5.	N.	54	—	—	kl. 4. kl. 1, kl. 1, kl. 1, kl. 1, kl. 1

Februar 1861

Tag	Stund	Bar.	Ther.	S. Höhe	S. Höhe	Wind	Reg. W.	Art der Witterung
12.	8.	5.6.	$\frac{1}{2}$ 7 ⁹²	60.	"	0	"	kl. 2. Luft gewülk. gegen 10 fast kl. 3.
	2.	5.1.	$-\frac{3}{2}$	49.	68.	0	"	fast kl. 4. st. Windig.
	11.	5.9	$-4\frac{3}{5}$	59	82	XO	"	kl. 4
13	8.	6.6.	$-\frac{3}{5}$	61	88	$\frac{10}{10}$	"	kl. 2. dinstig in d. fr. am.
	2	6.4	—	—	—	XO	"	kl. 3.
	10	6.6.	$-2.$	54	80	XO	"	kl. 3.
14	8	6.0.	$-1\frac{1}{2}$	56	80	XO XO	"	kl. 3. greiffenig. st. Windig.
	2	5.3.	+1.	51.	—	XO XO	"	Mittag 12 einige Regenflak; um 2 heftigst. Regen und Regen.
	11	4.4	+1.	51	—	XO	"	kl. 3.
15.	8	$\frac{1}{2}$	3.3.	57	—	XO	"	kl. 2. Luft gewülk. gegen Mittag fast kl. 3.
	2	—	5.	—	—	XO	"	kl. 3. st. Windig
	10	3.2	0.	60	—	XO.	"	kl. 3. st. Windig
16.	8	5.1.	$-\frac{2}{5}$	72.	—	XO.	"	kl. 2. sehr dinstig. kl. 3.
	2	3.7.	+4	57.	77.	XO XO	"	kl. 2. dinstig. Luft gewülk. Abends 6 Uhr
	11	5.0.	$+\frac{3}{2}$	65	—	X.	"	kl. 3. dinstig. kl. 1. — kl. 2. kl. 3. — kl. 4. Regen, im Nachmitt. Regen, kl. 1. — kl. 2. kl. 3. kl. 4. Regen
	8	5.3	$1\frac{1}{2}$	66	—	XO.	"	kl. 2. — st. Windig.
17.	2	5.5.	$3\frac{1}{2}$	55.	—	XO.	"	kl. 1. Luft gewülk.
	11.	6.1	$\frac{3}{2}$	—	—	XO.	"	kl. 1. Luft gewülk. in d. fr. am dinstig.
18.	8	6.3.	1.	58.	—	XO XO	"	kl. 2.
	2	6.8	2	56.	—	X	"	kl. 3. In d. fr. am st. dinstig. — Abends 5
	10.	8.0.	0.	74.	—	X.	"	kl. 4. st. dinstig. in d. fr. am Regen, kl. 1. — kl. 2. kl. 3. kl. 4. Regen, kl. 1. — kl. 2. kl. 3. kl. 4. Regen
19	8	8.8.	$-1\frac{3}{4}$	60.	—	X	"	kl. 1. kl. 2. kl. 3. kl. 4. Regen, kl. 1. — kl. 2. kl. 3. kl. 4. Regen
	2	8.4	$1\frac{1}{2}$	50.	—	X	"	gegen 10 kl. 3. kl. 4. Regen, kl. 1. — kl. 2. kl. 3. kl. 4. Regen
	11	7.1	$-\frac{1}{4}$	47	60	X	"	Mittag kl. 3. Luft gewülk., st. dinstig. kl. 4.
20.	8	5.7.	$+1\frac{1}{2}$	65.	—	SW	"	kl. 1. kl. 2. kl. 3. kl. 4. Regen, kl. 1. — kl. 2. kl. 3. kl. 4. Regen
	2	5.6.	$1\frac{1}{3}$	63.	—	SW	"	kl. 1. kl. 2. kl. 3. kl. 4. Regen, kl. 1. — kl. 2. kl. 3. kl. 4. Regen
	11	8.2.	3.	61	—	X	"	kl. 1. kl. 2. kl. 3. kl. 4. Regen, kl. 1. — kl. 2. kl. 3. kl. 4. Regen
21.	8	8.5	3	65	—	SW.	"	kl. 1. kl. 2. kl. 3. kl. 4. Regen, kl. 1. — kl. 2. kl. 3. kl. 4. Regen
	2	8.3	$6\frac{1}{2}$	58.	—	SW.	"	kl. 1. kl. 2. kl. 3. kl. 4. Regen, kl. 1. — kl. 2. kl. 3. kl. 4. Regen
	11	6.8	$6\frac{1}{2}$	55.	—	SW.	24	kl. 1. kl. 2. kl. 3. kl. 4. Regen, kl. 1. — kl. 2. kl. 3. kl. 4. Regen
22	8	5.5.	$6\frac{1}{2}$	58.	—	X.	"	kl. 1. kl. 2. kl. 3. kl. 4. Regen, kl. 1. — kl. 2. kl. 3. kl. 4. Regen
	6	4.9	8	54	—	SW.	"	kl. 1. kl. 2. kl. 3. kl. 4. Regen, kl. 1. — kl. 2. kl. 3. kl. 4. Regen
	11	5.4	5.	62.	—	SW	"	kl. 1. kl. 2. kl. 3. kl. 4. Regen, kl. 1. — kl. 2. kl. 3. kl. 4. Regen

Februar.

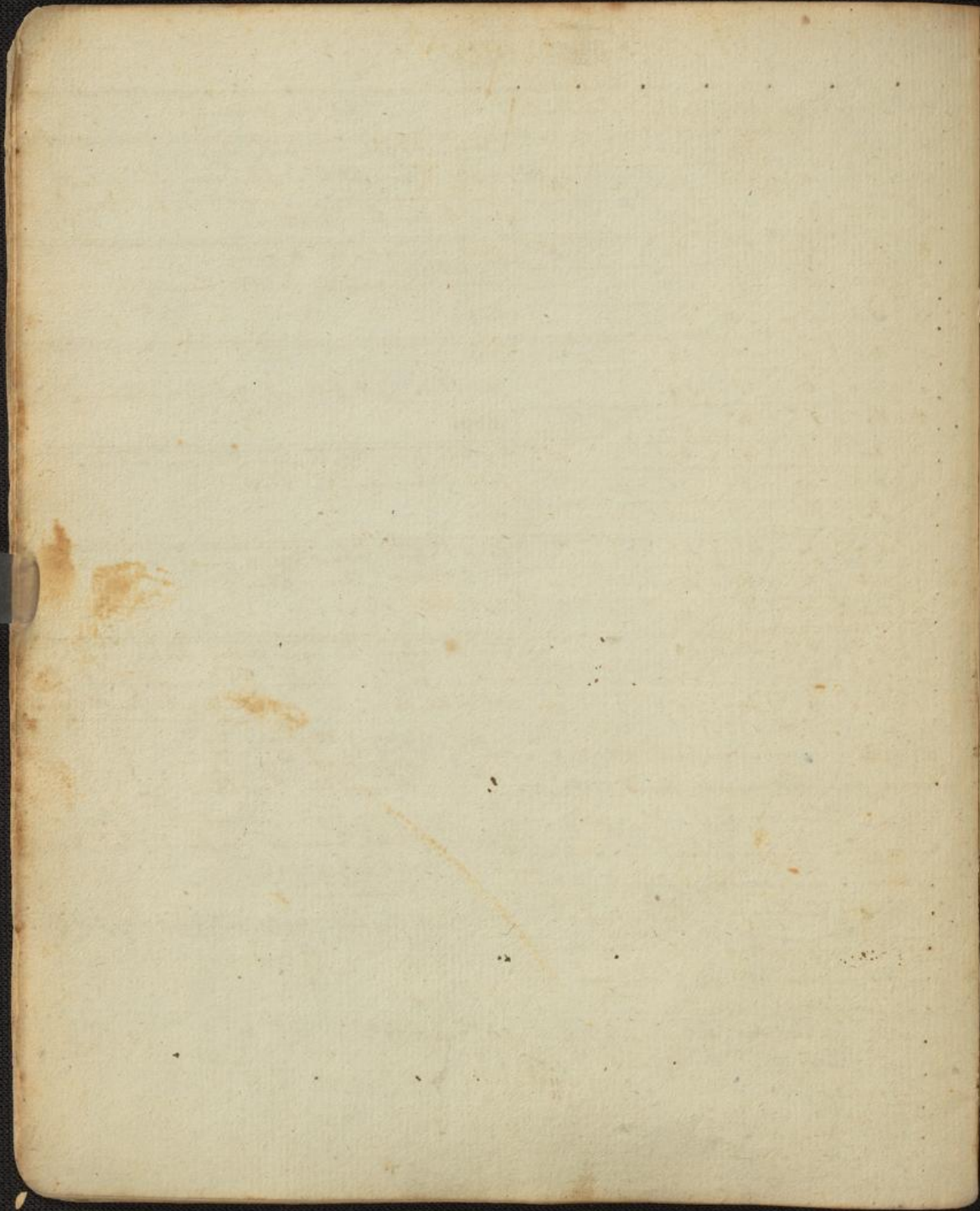
1801

Tag	Wind	Barom	Therm.	Wind.	S. Hg.	S. Hg.	Reg. M.	Art der Witterung
23	8.	5.9	5	SW.	66.	leib 2. Nacht einigmal Regen.
	1/2	5.6	8	SW.	54.	"	41"	einigmal Regen mit kl. regnerisch Gedeck.
	ii.	5.4	1 1/2	N.	59.	"	..	gegen 3 Regentropfen. gegen 5 kl. 2. Nörmchen gegen 6 Stimpf. Nacht kl. i.
24	8.	5.1.	2.	50. N. N.	72.	"	8"	Abend regnerisch. Ost 8 Leib 2.
	2.	6.0.	3 1/2	S.	58.	"	—	Stärkung Regengebüß. Leib 3. Regnerisch.
	ii.	9.3.	3 1/2	SW.	62.	"	..	Leib 1.
25.	8.	ii. 6	2	SW.	68.	"	..	kl. 3.
	2.	ii. 6.	6.	W.	54.	"	..	fast kl. 4. sehr fall in Gegend, Mittel wärml. Wind
	ii	ii. 1	1 1/2	N	60.	"	..	kl. 4.
26.	8.	10.0	5	N.	69.	"	15"	Nacht ein gegen Tag Regen. kl. 3. Regengebüß.
	2.	10.8	3 1/2	N.	52.	"	..	gegen Mittag allmählich kl. 3.
	ii.	ii. 7	3 1/2	N.	58.	"	..	kl. 1.
27.	8.	28.0.5.	5.	SW.	66.	"	..	fast kl. 3. Nacht wenig Stimpf. gegen 1 Uhr etw. Corbung
	2.	0.3	8	N.	47.	"	..	und wärml. kl. 2.
	ii	27.ii.5.	1 1/2	N.	62.	"	..	Wind Nacht kl. 4.
28.	8.	10.6	3	W.	68.	"	..	Leib 3. Stimpf, gegen Mittag stärker Stimpf
	2.	10.7.	7.	W.	61.	"	—	Leib 4. gegen 2 Stimpf und einigmal Regentropfen.
	10	ii. 4	6	SW	75.	"	0	früher - Nacht Stimpf Leib 1. für 3. te. für 4. te. für 5. te.

Größter Barometerstand 28. 2. 5" am 4. 4.
 Niedrigster Barometerstand 27. 3. 1" am 10. 10.
 Größter Thermometerstand + 10 1/2 am 2. 2.
 Niedrigster Thermometerstand. - 10 am 11. 11.
 Mittelster Barometerstand 27" 8. 8."
 Mittelster Thermometerstand + 2, 6.
 Größte Feuchtigkeit 80° L. am 4. 4.
 Größte Dichte (N) 4 1/2° L. am 9. 9.
 Mittelster Grad. 60° L.
 Größte Anwesenheit Regen ungewiss 56 1/2" am 6. 6.
 Größte Anwesenheit im Monat. 153 1/2"
 Wind. SW. 27.
 — N. 19
 — N. 14
 — N. 14
 — 0 5
 — 5 3
 — 10 2

jung fall Reg 2
 jung Leib Reg 7
 Stimpfste Reg 19
 Regen Tage 17 mit 6 Regentropfen
 kl. 4. Reg. oft dinstig auf kein Nachk
 kl. 5. Reg. 1
 Wind Reg 1
 Regentropfen 3 mal, jedes mit Regen. 1 Reg.

mal.



1	28
2	
3	
4	
5	
6	
7	
8	
9	
10	
11	
12	
13	
14	
15	
16	
17	
18	
19	
20	
21	
22	
23	
24	
25	
26	
27	
28	
29	
30	