

# **Badische Landesbibliothek Karlsruhe**

**Digitale Sammlung der Badischen Landesbibliothek Karlsruhe**

## **Carlsruher meteorologische Beobachtungen vom Jahr ...**

Carlsruher meteorologische Beobachtungen vom Jahr 1809

**Boeckmann, Carl Wilhelm**

**Carlsruhe, 1809**

Januar

[urn:nbn:de:bsz:31-275191](https://nbn-resolving.org/urn:nbn:de:bsz:31-275191)

Beobachtungsort.

Carlsruhe.

Monat. Januar Jahr. 1809

Tag.	Stun- de.	Barom.	Thermometer. Sonne.   Schatt.	Hygrom. Luc.	Wind.	Hyeto- meter	Atmo- meter.	Monds- phase.	Witterung.
1	8	27.90	13.3   -1.0	74	N.	<sup>Photom.</sup> ter. lesie	..	..	kl 2 gegen 10 allmählig dinstig
	2	8.4	13.0   +1.3	68	O.	$\frac{1}{2} = 90$	..	..	kl 2.
	$\frac{1}{2} 11$	8.2	13.5   -3.5	73	O	..	..	..	abends 6-8 dinstig kalte
2	$\frac{3}{8}$	7.0	13.6   -3.6	73	O	..	..	..	kl 2-3; Nördl. Luftzufuhr
	2	6.3	14.3   -0.1	70	NO	$\frac{1}{4}$ 91 Pun. Jan.	..	..	gebung, kalt dinstig kl 1.
	$\frac{1}{2} 12$	5.0	14.5   -0.7	74	NO	..	..	..	kl 2 abends 10 kurz dinstig
3	$\frac{3}{8}$	4.1	14.0   -0.5	77	NO	..	..	..	kl 3. gegen Mittag klar dinstig
	$\frac{1}{2} 13$	5.2	17.2   +0.7	80	N	$\frac{1}{2} = 44$	..	*	kl 2. gegen dinstig
	10	6.4	16.2   +1.3	78	SW	..	..	..	kl 4. von abends 10 gegen dinstig
4	8	7.7	14.0   +0.8	82	SW	..	..	..	kl 3; Regenfluten; die fast weg
	$\frac{1}{2} 13$	9.3	15.8   +1.5	81	SW	$\frac{1}{2} = 44$	..	..	kl 1. von gegen dinstig dinstig
	$\frac{1}{2} 11$	10.0	17.0   -1.0	83	SW	..	..	..	abends 10-7 kl 3-4, dann
5	8	10.5	17.0   -4.2	73	NO	..	..	..	kl 1. kl 1.
	$\frac{1}{2} 13$	10.4	16.6   -3.0	70	NO	$\frac{1}{2} = 47 \frac{1}{2}$	..	..	kl 2 kl 1.
	$\frac{1}{2} 11$	10.8	16.3   -3.1	71.	NO	..	..	..	kl 2 klar dinstig.
6	$\frac{1}{2} 18$	11.2	15.5   -3.5	71	NO	..	..	..	kl 1-2; dinstig.
	2	11.0	15.3   -2.0	63	NO	$\frac{1}{2} = 56$ 0/10 milt dinstig kl 1.	..	..	kl 2. kl 1. dinstig. geland
	10	11.0	17.5   -5.0	66	NO	$\frac{1}{2} = 46 \frac{1}{2}$	..	..	kl 3
7	$\frac{3}{8}$	9.6	16.0   -5.8	66	NO	..	..	..	kl 2; dinstig.
	2	8.3	17.2   -1.8	62	NNO	$\frac{1}{2} = 53$	..	..	kl 2. dinstig.
	$\frac{1}{2} 11$	6.4	16.0   -2.0	70	SW: 9 = 43.	..	..	..	kl 3. 2 gegen Mittag kl 10 dinstig
8	8	5.4	14.0   +2.5	77	SW	..	..	..	kl 2-3. kl 1. kl 1. kl 1.
	$\frac{1}{2} 13$	0.6	15.3   +3.6	77	NNO	$\frac{1}{2} = 47$	..	..	kl 1. kl 1. kl 1. kl 1.
	11.	26.11.7	15.6   +5.0	80	SW	..	..	..	kl 1. kl 1. kl 1. kl 1.
9	8	27.6.8	15.9   +3.0	71	SW	..	..	..	kl 1. kl 1. kl 1. kl 1.
	$\frac{1}{2} 13$	6.5	16.0   4.0	73	SW	$\frac{1}{2} = 50$	..	..	kl 2; kl 1. kl 1. kl 1.
	?	4.8	14.0   3.6	76	SW	..	..	..	kl 1. kl 1. kl 1. kl 1.
10	8	5.7	15.5   2.3	74	SW	..	..	..	kl 1. kl 1. kl 1. kl 1.
	$\frac{1}{2} 13$	5.5	15.8   4.0	72	SW	$\frac{1}{2} = 53$	..	..	kl 1. kl 1. kl 1. kl 1.
	$\frac{3}{8} 10$	5.1	17.5   2.9	70	SW <sup>2</sup>	$\frac{1}{2} = 43$	..	..	kl 2; kl 1. kl 1. kl 1.
		276.9	467.3	+2.0					

Therm.

Hygr.

3,43

79,3

2,50

72,3

1,93

72,0

0,97

68,7

0,43

73,0

73,0

- 5,07

63,7

- 9,40

64,0

- 10,70

62,7

- 7,73

64,3

- 2,90

78,3

Beobachtungsort.

Monat. Januar Jahr. 1869

Tag.	Stun- de.	Barom.	Thermometer. Sonne.   Schatt	Luc's Hygrom.	Wind.	Hyeto- meter.	Atmo- meter.	Monds- phase.	Witterung.
11	8	21.4.8	16.0	3.0	84	SW.	..	-	kl. bewölkt; Regen
	2	6.2	15.3	4.3	82	SW.	$\frac{1}{2} = 43$	..	kl.
	11	6.9	18.3	3.0	72	SW.	..	..	kl.
12	8	6.0	16.4	4.9	78	SW.	..	..	kl. - 2; bewölkt. kl. Regen
	2	5.5	17.0	4.7	64	SW	$\frac{1}{2} = 84$	..	kl. Regen
	11	6.4	17.0	2.0	75	SW	..	..	kl.
13	8	7.8	17.0	1.5	77	SW	..	..	kl. bewölkt
	5	8.4	17.4	3.0	65	SW	$\frac{1}{2} = 79$	..	kl.
	10	9.2	17.0	1.3	74	SW	..	..	kl.
14	8	8.7	15.3	1.4	66	SW	$\frac{1}{2} = 70$	..	kl. bewölkt. Regen
	2	8.9	16.3	1.0	64	SW	$\frac{1}{2} = 45.3$	*	kl. Regen
	10	9.5	16.2	0.5	76	SW	..	..	kl.
15	8	8.9	15.0	0.2	75	NO	..	..	kl. Regen
	2	8.0	17.0	1.8	72	NO	$\frac{1}{2} = 44$	..	kl. Regen
	10	8.3	15.5	-0.7	72	N.	..	*	kl. Regen
16	8	9.9	14.4	-3.3	67	N.	..	..	kl. bewölkt. Regen
	5	11.5	17.5	-3.9	60	N.	..	..	kl.
	11	28.06	15.5	-8.0	64	NO	..	..	kl.
17	8	0.7	14.0	-10.8	62	NO	..	..	kl. bewölkt. Regen
	5	0.8	17.4	-7.0	65	NO	$\frac{1}{2} = 83$	..	kl.
	10	1.0	15.3	-10.4	65	NO	$\frac{1}{2} = 44$	..	kl.
18	8	0.2	16.0	-12.4	65	NO	..	..	kl.
	5	0.0	17.8	-7.8	61	NO	$\frac{1}{2} = 83$	..	kl. bewölkt. Regen
	12	27.11.7	14.8	-10.0	62	NO	$\frac{1}{2} = 44$	..	kl.
19	8	11.8	16.3	-11.6	67	NO	..	..	kl. bewölkt. Regen
	5	10.8	18.0	-5.6	62	NO	..	..	kl. bewölkt. Regen
	10	8.5	14.6	-6.0	64	NO	..	..	kl.
20	8	6.5	15.0	-5.0	75	NO	..	*	kl. bewölkt. Regen
	3	5.8	15.0	-1.2	78	NO	$\frac{1}{2} = 45$	..	kl. bewölkt. Regen
	10	5.7	15.5	-2.5	82	NO	..	..	kl. bewölkt. Regen

271.0 684.9 - 77.5

Baromet.

Thermom.

Hygrom.

1,63

64,3

2,00

63,7

1,90

61,3

4,67

8,00

7,50

63,7

6,57

66,7

8,17

65,0

6,83

66,0

6,57

60,3

7,03

59,7

4,17

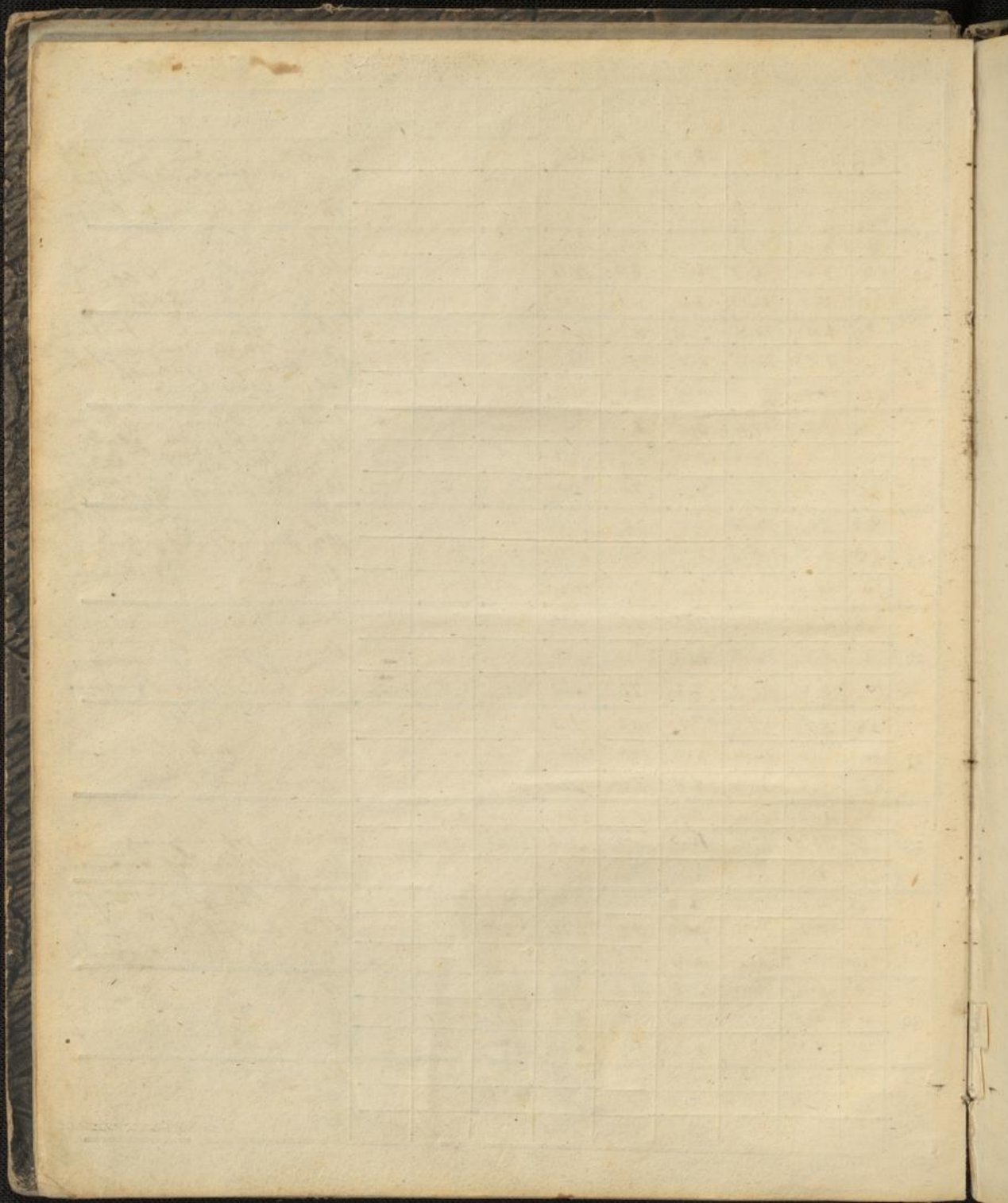
57,3

Beoba

Tage	8
21	8
22	8
23	8
24	8
25	8
26	8
27	8
28	8
29	8
30	8
31	8

Tag.	Stun- de.	Barom.	Thermometer. Sonne. Schatt.	de Luc's Hygrom	Wind.	Hyeto- meter.	Atmo- meter.	Monds- phase.	Witterung.
21	8	27.5.5	13.8	-0.6	84	SW	..	..	kl 2. in die Nacht (Nacht)
	10	5.8	14.4	3.0	85	SW	12=46.5	..	kl 3. in die Nacht (Nacht)
	11	6.6	15.7	2.5	86	SW	..	..	kl 4. in die Nacht (Nacht)
22	8	4.9	15.3	2.0	85	SW	..	..	kl 3. in die Nacht (Nacht)
	10	3.0	15.7	3.0	80	NO	..	..	kl 3. in die Nacht (Nacht)
23	11	2.5	14.3	1.0	86	SW	..	..	kl 4. in die Nacht (Nacht)
	12	4.9	14.8	3.0	83	SW	..	..	kl 4. in die Nacht (Nacht)
24	2	4.0	13.3	1.8	66	W	..	..	kl 1. in die Nacht (Nacht)
	11	10.1	15.0	0.9	65	W	..	..	kl 1. in die Nacht (Nacht)
25	11	7.2	13.0	0.5	82	W	..	*	kl 4. in die Nacht (Nacht)
	2	6.1	14.8	5.9	84	SW	..	..	kl 4. in die Nacht (Nacht)
26	11	7.7	15.7	7.6	74	SW	..	..	kl 4. in die Nacht (Nacht)
	12	7.4	14.5	7.0	60	SW	..	..	kl 1. in die Nacht (Nacht)
27	10	8.2	16.0	8.5	61	SW	..	..	kl 3. in die Nacht (Nacht)
	10	10.0	15.8	7.0	70	SW	..	..	kl 2. in die Nacht (Nacht)
28	11	8.6	15.8	2.5	81	SW	..	..	kl 4. in die Nacht (Nacht)
	2	5.8	15.8	10.0	50	SW	..	..	kl 1. in die Nacht (Nacht)
29	10	6.2	16.0	7.2	71	SW	..	..	kl 2. in die Nacht (Nacht)
	11	8.5	15.2	7.1	62	SW	..	..	kl 3. in die Nacht (Nacht)
30	4	9.1	16.0	8.9	63	SW	..	..	kl 3. in die Nacht (Nacht)
	11	9.5	16.8	8.5	70	SW	..	..	kl 3. in die Nacht (Nacht)
31	8	10.6	17.4	5.1	72	SW	..	..	kl 4. in die Nacht (Nacht)
	10	10.0	17.0	10.5	56	SW	1=75.0	..	kl 3. in die Nacht (Nacht)
1	11	9.0	16.0	4.9	70	SW	..	..	kl 4. in die Nacht (Nacht)
	11	9.0	17.0	2.9	72	SW	..	..	kl 3. in die Nacht (Nacht)
2	2	7.7	14.3	9.4	54	SW	1/2=74	..	kl 3. in die Nacht (Nacht)
	10	7.2	15.4	8.4	55	SW	..	..	kl 3. in die Nacht (Nacht)
3	10	10.2	16.0	5.1	64	SW	..	..	kl 3. in die Nacht (Nacht)
	11	7.9	14.8	9.8	56	S.	1/2=69	..	kl 1. in die Nacht (Nacht)
4	11	8.6	13.0	9.0	59	SW	..	..	kl 2. in die Nacht (Nacht)
	11	10.3	16.5	6.5	56	SW	..	..	kl 1. in die Nacht (Nacht)
5	11	11.3	15.9	8.0	56	SW	12=54	..	kl 2. in die Nacht (Nacht)
	11	11.0	16.0	7.0	60	SW	..	..	kl 1. in die Nacht (Nacht)

261.3 509.2 181.9



# Resultate, Januar.

## 1) Barometerstaende, am 21<sup>14</sup> <sup>10</sup> Luft corrig. 28." 0.97"

Höchster = ~~24.8.05~~ bei 19<sup>6</sup> 28.1.0 am 17<sup>2</sup> Luft <sup>2</sup> 10 corrig. 0.41  
 Tiefster = 26.11.7 am 8<sup>2</sup> Luft 11. corrig. 26.11.32  
 Mittlerer = 27.8.05 bei 18.6 corrig. auf 10° = 27.7.66.  
 Veränderung. = 13.25.

## 2) Thermometerstaende.

a) In der Sonne, b) Im Schatten.

Höchster = -12.4 am 18<sup>6</sup> Morgen  
 Tiefster = +10.5 am 24<sup>2</sup> Mittag  
 Mittlerer = +11.14°  
 Veränderung. = 22.9

## 3) Hygrometerstaende (nach de Luc.).

Höchster  
 Tiefster  
 Mittlerer = 69.45  
 Veränderung.

## 4) Winde.

Nord 7  
 NordOst 25  
 Ost 3  
 SüdOst 0  
 Süd 3  
 Südwest 50  
 West 5  
 Nordwest 0

## 5) Hyetometer.

Quantität des gefallenen Regen- oder Schneewassers: 250<sup>6</sup> "

## 6) Atmometer.

Quantität der Verdünnung.  
 Stärkste  
 Schwächste  
 Mittlere



