

# **Badische Landesbibliothek Karlsruhe**

**Digitale Sammlung der Badischen Landesbibliothek Karlsruhe**

## **Carlsruher meteorologische Beobachtungen vom Jahr ...**

Carlsruher meteorologische Beobachtungen vom Jahr 1809

**Boeckmann, Carl Wilhelm**

**Carlsruhe, 1809**

Mai

[urn:nbn:de:bsz:31-275191](https://nbn-resolving.org/urn:nbn:de:bsz:31-275191)

beobachtungsort. *Carlsruhe.*

Monat. *Mai* Jahr. *1809.*

Tag.	Stun- de.	Barom.	Thermometer. Sonne.   Schatt.	Hygrom	Wind.	Ther- mo- meter	Atmo- meter.	Monds- phase	Witterung.
1	$\frac{1}{8}$	27.5.4	12.2   7.5	65	W.	..	..	..	K2
	$\frac{1}{4}$	6.1	12.4   9.4	48	SW	..	..	..	16i 3 lli. windig, unfernlich
	11	6.3	12.0   7.0	52	SW	..	..	..	lli
2	$\frac{1}{8}$	6.2	10.9   8.0	54	SW	..	..	..	16i-2
	$\frac{1}{2}$	6.8	12.0   9.1	60	N	..	..	..	lli-2
	11	8.6	11.2   6.1	60	SW?	..	..	..	lli
3	7	9.4	11.1   6.0	62	SW?	..	..	..	16i-2
	$\frac{3}{4}$	9.0	11.3   11.5	50	SW?	..	..	..	lli. stark unfernlich
	$\frac{1}{10}$	9.5	11.2   8.0	58	S	..	..	..	16i-2
4	$\frac{1}{8}$	10.8	11.0   7.4	62	SW?	..	..	..	16i-2
	5	11.3	11.2   10.3	48	SW?	..	..	..	16i-2
	$\frac{1}{11}$	11.6	11.0   6.0	52	SW?	..	..	..	16i-2
5	$\frac{1}{8}$	11.5	10.8   5.6	59	SW	..	..	..	16i-2
	$\frac{1}{2}$	10.8	11.5   12.0	45	W	..	..	..	16i. stark windig.
	10	10.1	11.5   8.5	68	W	..	..	..	16i; Aufst. Regen
6	9	28.0.8	10.8   4.5	60	W	..	..	..	16i., auf, windig.
	3	1.3	11.0   7.9	45	SW	..	..	..	lli.
	$\frac{1}{10}$	2.0	11.0   4.0	55	NO?	..	..	..	16i-3
7	$\frac{1}{4}$	2.5	10.5   5.3	61	NO	..	..	..	16i-3
	$\frac{1}{2}$	2.1	11.0   11.0	40	NO	..	..	..	16i-2
	$\frac{1}{11}$	2.2	11.0   5.5	46	NO?	..	..	..	16i-4
8	$\frac{1}{8}$	2.1	10.1   7.0	54	NO	..	..	..	16i-4.
	$\frac{1}{2}$	1.8	12.2   12.8	41	NO	..	..	..	16i-3
	$\frac{1}{11}$	1.7	12.0   8.5	65	NO	..	..	..	16i-4
9	$\frac{1}{8}$	1.2	11.0   8.8	52	NO	..	..	..	16i-4
	2	0.2	14.0   16.1	36	NO	..	..	..	16i-4 stark luffig.
	$\frac{1}{11}$	27.11.6	13.0   10	45	NO	..	..	..	16i-4
10	7	11.6	12.3   9.1	49	NO	..	..	..	16i-3.
	$\frac{1}{2}$	11.2	15.4   18.2	30	0	..	..	..	16i-4
	$\frac{1}{11}$	10.8	12.5   11.0	50	NO?	..	..	..	16i-4

327.6 350.1 263.1

Therm. Hygr.

14,24 39,00

15,64 38,00

14,00 41,64

16,23 42,00

14,80 46,00

14,63 46,00

15,14 44,00

14,23 40,33

18,84 39,64

14,30 52,00

Beoba

Fig. Sm

11

12

13

14

15

16

17

18

19

20

Beobachtungsort.

Monat. *Mai* Jahr. *1809*

Tag.	Stun- de	Barom.	Thermometer. Sonne.   Schatt	Hygrom.	Wind.	Hyeto- meter.	Atmo- meter.	Monds- phase.	Witterung.
11	<i>28</i>	10.1	13.8   12.0	40	NO	--	--	--	kl4
	3	10.8	16.5   18.1	30?	NO?	--	--	--	kl2-3 <i>lauff geland!</i>
	10	10.7	15.6   12.0	44	NO?	--	--	--	kl4
12	<i>28</i>	11.2	14.6   14.3	45	NO?	--	--	--	kl4
	3	10.6	16.0   20.5	26	NO.	--	--	--	kl3-4 <i>lauff geland</i>
	12	10.5	15.0   12.1	43	NO	--	--	--	kl4
13	6	10.4	15.0   11.0	45	NO	--	--	--	kl4 <i>gegen Mittag</i>
	2.	10.1	17.0   18.5	51	NO.	--	--	--	kl2-3 <i>gegen Mittag</i>
	10	10.2	16.6   12.5	48	NO?	--	--	--	kl2-3
14	<i>28</i>	10.5	16.2   14.0	49	SW?	--	--	--	kl4-3 <i>gegen Mittag</i>
	<i>29</i>	10.1	17.0   21.7	32	SW	--	--	--	kl2-3 <i>gegen Mittag</i>
	<i>31</i>	10.5	16.6   13.0	45	SW?	--	--	--	kl4
15	7	10.7	16.5   14.1	50	SW	--	--	--	kl3 <i>gegen Mittag</i>
	9	10.1	17.0   17.5	41	SW	--	--	--	kl2 <i>gegen Mittag</i>
	9	9.5	15.8   12.8	47	NO	--	--	--	kl3-4
16	7	10.1	16.0   11.9	54	SW	--	--	--	kl1-2 <i>gegen Mittag</i>
	2	9.6	16.9   19.0	39	W	--	--	--	kl2
	<i>31</i>	10.0	16.4   13.0	45	N?	--	--	--	kl2
17	<i>27</i>	10.2	16.0   11.6	55	NO.	--	--	--	kl4
	3	10.0	18.0   20.5	35	NO.	--	--	--	kl2-3
	<i>31</i>	9.9	17.2   14.0	42	NO.	--	--	--	kl3
18	<i>28</i>	10.0	17.0   14.6	48	NO	--	--	--	kl3 <i>gegen Mittag</i>
	3	9.2	19.0   22.0	33	NO	--	--	--	kl3 <i>gegen Mittag</i>
	<i>31</i>	8.8	18.0   15.1	40	NO	--	--	--	kl3-4
19	7	8.0	17.2   16.0	45	NO	--	--	--	kl2 <i>gegen Mittag</i>
	<i>30</i>	7.2	19.0   24.6	23	NO	--	--	--	kl2-3 <i>gegen Mittag</i>
	<i>31</i>	8.0	18.5   17.0	41	SW?	--	--	--	kl4
20	7	9.8	18.0   16.2	46	W.	--	--	--	kl1-2 <i>gegen Mittag</i>
	2	10.0	17.8   14.9	48	W.	--	--	--	kl1 <i>gegen Mittag</i>
	10	11.7	17.2   11.8	60	N.	--	--	--	kl1 <i>gegen Mittag</i>

299.0 500.0 460.8

<i>Therm.</i>	<i>Hyg.</i>
14.63	59.33
14.40	50.64
14.13	47.00
12.13	53.64
13.44	51.64
12.80	54.00
15.50	53.33
15.20	60.00
16.34	54.33
11.94	58.33
13.14	54.33

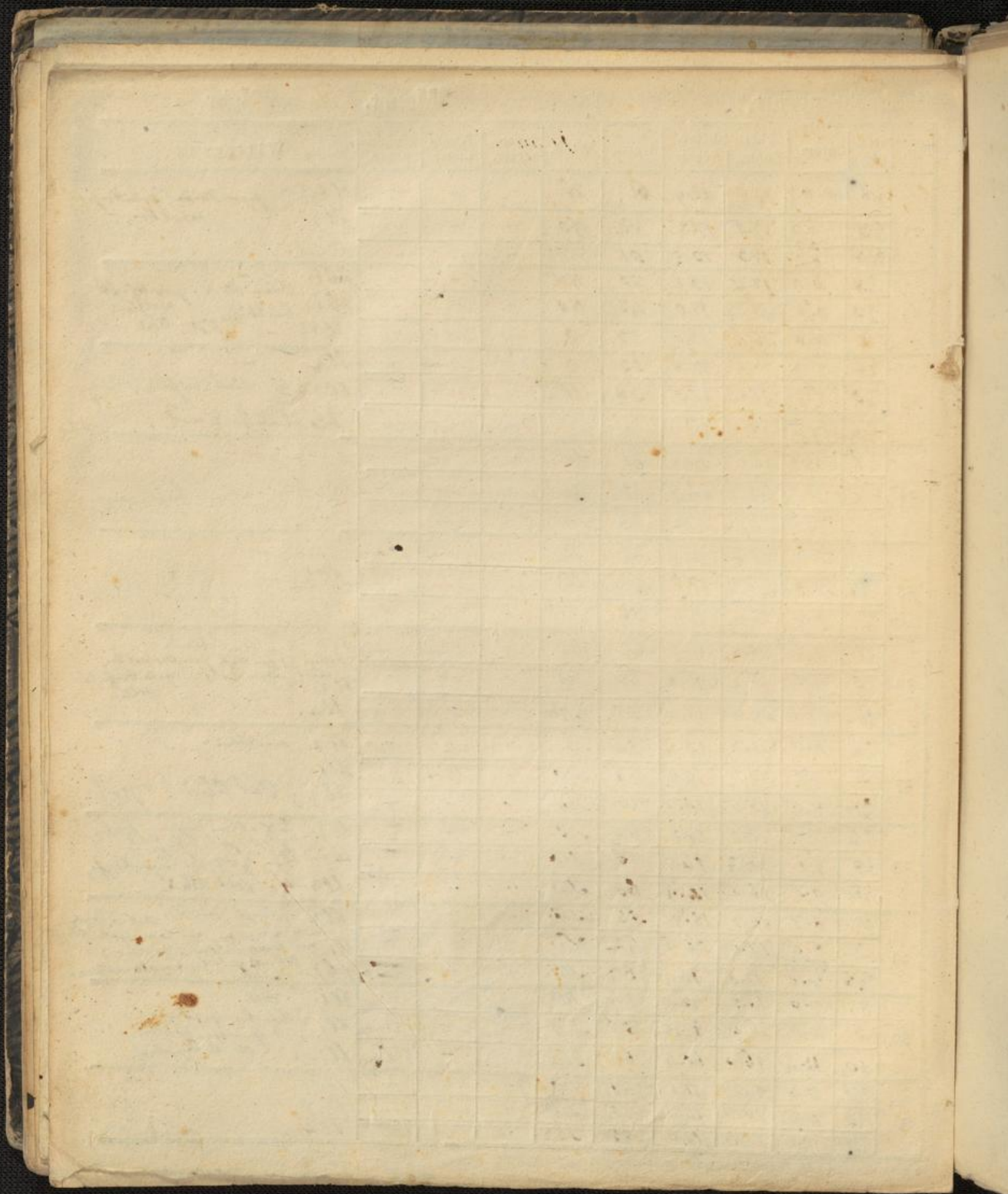
Beob...

20	
21	
22	
23	
24	
25	
26	
27	
28	
29	
30	
31	

Beobachtungsort.

Monat. Mai Jahr. 9.

Tag.	Stun- de.	Barom.	Thermometer. Sonne,   Schatt.	Hygrom	Wind.	Hyeto- meter.	Atmo- meter.	Monds- phase.	Witterung.
21	1/8	28.0.3	17.5   12.9	61	N	..	..	..	kl 2 gegen Mittag gelichterf. ph Wolken.
	1/10	0.3 (2.0)	17.5   17.5	43	NO	..	..	..	kl 2.
	3/10	0.3	17.3   13.5	56	NO?	..	..	..	kl 2?
22	1/8	0.9	17.2   13.2	50	NN	..	..	..	kl 1. Dunst, gelichterf. ph Wolken.
	1/10	0.6	17.2   14.0	43	NO	..	..	..	kl 1. hellt abger ab.
	ii	0.8	16.0   13.0	53	0	..	..	..	kl 3.
23	1/8	0.9	16.5   12.8	53	0	..	..	..	kl 4.
	3/10	0.2	17.0   17.5	38	N	..	..	..	kl 2-3 st. Luft.
	iii	27.11.7	16.0   12.1	50	N	..	..	..	kl 1. abger 3. mil, (C) 1/8
24	1/7	11.5	16.1   10.4	61	N	..	..	..	kl 2-3
	1/10	10.9	15.3   14.8	48	NO	..	..	..	kl 2-3 st. Luft, ungenü.
	10	10.6	15.5   11.2	58	NO?	..	..	..	kl 1
25	1/8	10.1	15.5   12.8	57	SW	..	..	..	kl 2
	1/10	9.2	16.2   17.5	42	NO	..	..	..	kl 2
	3/10	9.4	16.0   11.0	56	SW?	..	..	..	kl 2 (C)
26	1/8	9.4	15.8   10.1	62	SW	..	..	..	kl 3-4, kl, bl. d.
	1/10	9.3	16.2   16.3	45	SW	..	..	..	kl 2. mil. 21. von W. gelichterf. ph; st. Luft.
	1/11	9.2	15.1   12.0	55	NNN	..	..	..	kl 2. gelichterf. ph Wolken.
27	1/8	8.6	15.3   13.5	54	0	..	..	..	kl 2 kl, bl. d.
	1/10	7.9	16.3   19.0	44	SW	..	..	..	kl 1.
	3/10	8.0	16.0   14.0	62	SW	..	..	..	kl 2; st. abger 5 ungenü.
28	1/8	7.9	16.0   14.2	64	SW	..	..	..	kl 1. st. Luft abger; st. Luft
	1/10	9.1	16.2   16.5	56	SW	..	..	..	kl 2 kl. 2. ungenü.
	3/10	9.0	16.2   14.9	60	SW	..	..	..	kl 3-4. st. abger.
29	7	8.7	16.3   15.9	53	SW	..	..	..	kl 2, kl. gelichterf. ph mit ungenü.
	3	8.0	17.0   20.2	42	S	..	..	..	kl 1. 2. ungenü. an f. ungenü. ph
	3/10	7.5	17.0   13.0	63	SW	..	..	..	kl 1. abger 1/8 ungenü.
30	7	9.0	16.5   12.0	60	SW	..	..	..	kl 1. kl.
	3	10.6	16.4   13.5	55	SW	..	..	..	kl 1. gelichterf. ph
	10	11.4	16.0   10.4	60	SW	..	..	..	kl 1-2 abger ungenü.
31	1/7	11.6	16.0   11.1	61	SW	..	..	..	kl 1
	1/10	10.8	16.3   16.4	45	SW	..	..	..	kl 3.
	1/11	10.0	16.2   12.0	52	SW?	..	..	..	kl 4
		339.7	537.6	462.2					



# Resultate.

May.

## 1) Barometerstaende.

Höchster = 28.2.8 bis 10.5; am 7<sup>ten</sup> May. cor. 2.46  
Tiefster = 27.5.4 bis 12.2, am 1<sup>ten</sup> May. cor. ~~2.28~~ 5.25.  
Mittlerer = 27.10.39 bis 14.9<sup>o</sup> cor. 70.04  
Veränderung. = 9.21'''

## 2) Thermometerstaende.

a) In der Sonne, b) Im Schatten.

Höchster = 24.6 am 19<sup>ten</sup> Mittags.  
Tiefster = 4.0 am 6<sup>ten</sup> Nachts.  
Mittlerer = 12.89.  
Veränderung. = 20.6

## 3) Hygrometerstaende.

Höchster  
Tiefster  
Mittlerer = 48.25  
Veränderung.

## 4) Winde.

Nord 4  
NordOst 35  
Ost 5  
SüdOst 0  
Süd 4  
Südwest 32  
West 10  
Nordwest 3

## 5) Hyetometer.

Quantität des gefallenen Regen- oder Schneewassers.

271.8''

## 6) Atmometer.

Quantität der Verdünnung.  
Stärkste  
Schwächste  
Mittlere



		7) Witterung.
Klare	Tage	3.
Trübe	—	0
Vermischte	—	28
Regen.	—	11
Schnee.	—	0
Schlossen.	—	0
Gewitter.	—	2
Sturm.	—	0
Nebel.	—	0

Therm.	Hygrom.
15.94	55.64
12.80	55.00

8) Allgemeine Bemerkungen. 13.13 A8.33

In Aufzug aufsteigend unruhig, während die Vegetation gegen Faust und  
 Feindlich wirkt (ca 3<sup>2</sup>) Campen gerichtet; am 8<sup>2</sup> an Pfeil Grundboden; die  
 guten weissen Säuren. Am 29<sup>3</sup> Mittags 2 bis 3 Uhr ein  
 ganzes Orkan bei Nacht und so gut 50 fust, die Größe, Bänke u. f. e.  
 auf einem Pfeil aufsteigend oder kleiner bei Nacht, oder gegen  
 unruhig.

16.60 51.00

16.60 51.33

14.60 52.64

13.40 53.00

12.74 54.00

11.90 53.33

9.94 55.33

	Therm.		Hlgr.
1,	4.97	----	35.00
2,	7.43	----	58.00
3,	8.50	----	56.64
4,	4.90	----	54.64
5,	8.40	----	57.33
6,	5.46	----	53.33
7,	4.24	----	49.00
8,	9.43	----	53.30
9,	11.63	----	54.30
10,	12.76	----	43.00

