

Badische Landesbibliothek Karlsruhe

Digitale Sammlung der Badischen Landesbibliothek Karlsruhe

Carlsruher meteorologische Beobachtungen vom Jahr ...

Carlsruher meteorologische Beobachtungen vom Jahr 1824

Boeckmann, Carl Wilhelm

Carlsruhe, 1824

September

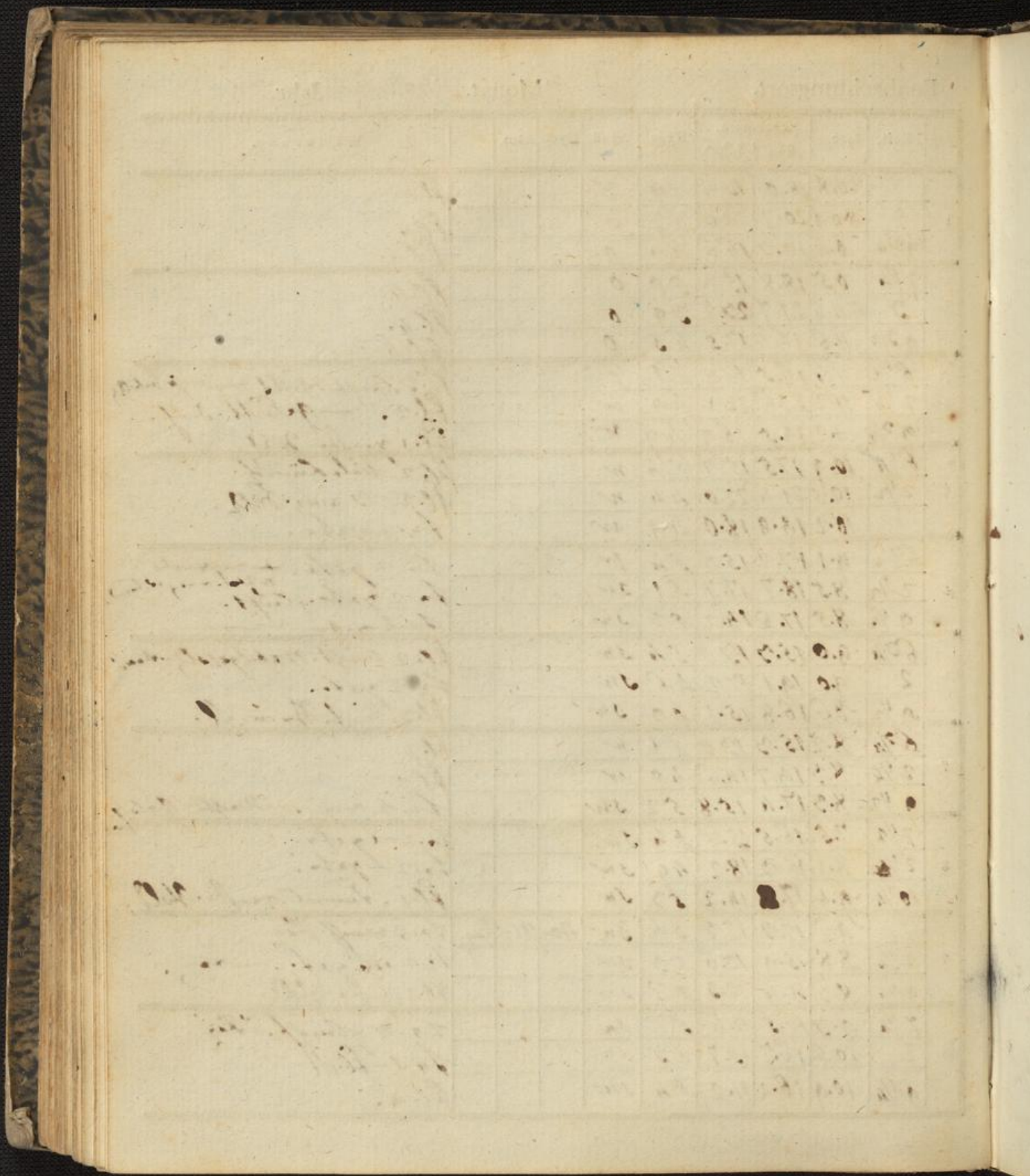
[urn:nbn:de:bsz:31-276427](https://nbn-resolving.org/urn:nbn:de:bsz:31-276427)

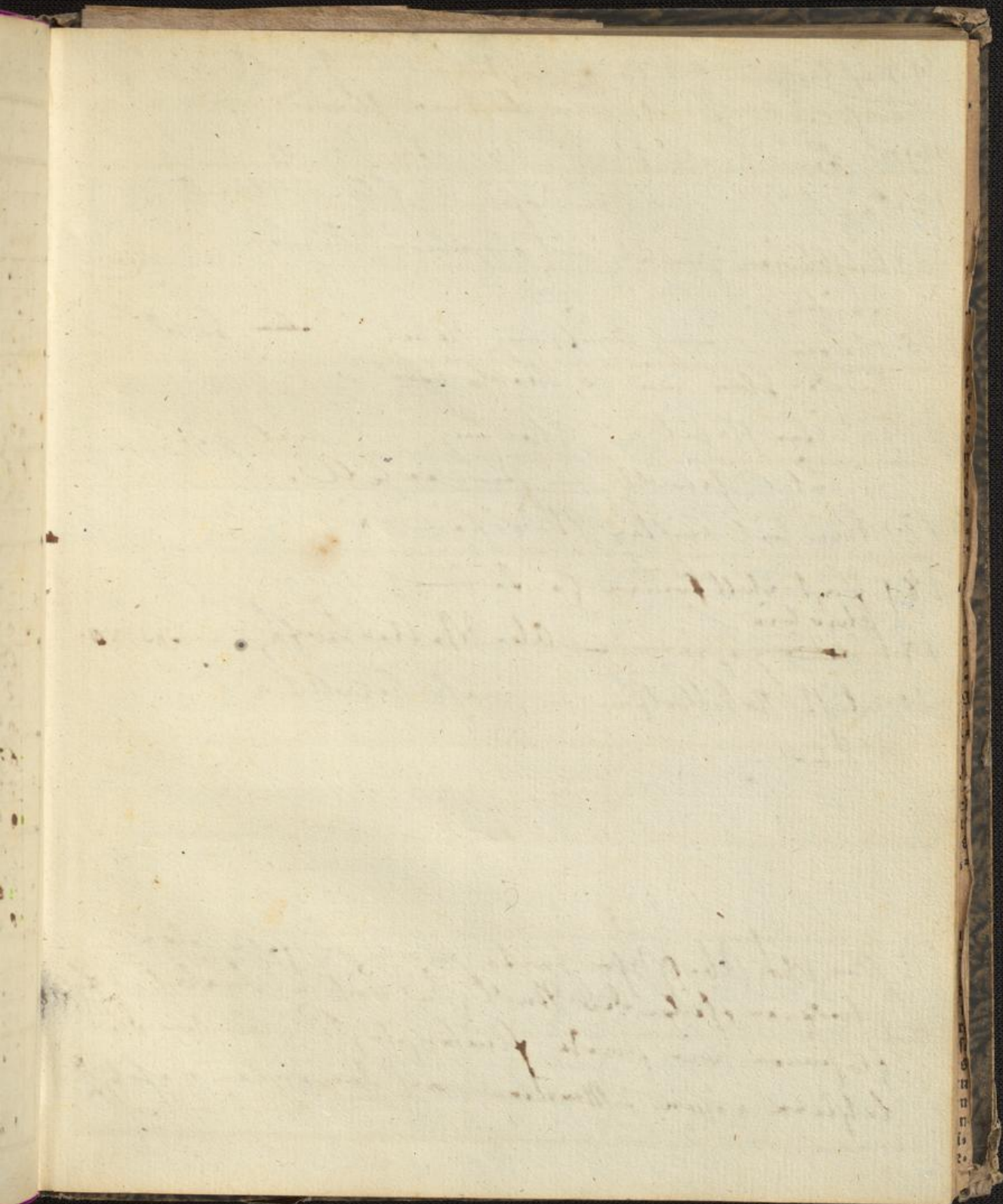
- 1.) Die gestern.
- 2.) Fortwährenden Zeiten in Frisch.
- 3.) Zieml. Zeiten - zusehender Bevölkerung - auf dem
Alten Grotten Dorf - hat gewillt. Barzisch
süß.
- 4.) Die ganze Zeit über fortwährend in Altem Dorf
für bewillt.
- 5.) Noch bewillt, zusehen noch - (Konting.)
immer
- 6.) Längst Mabelgewillt - demselben. - zieml.
Zeiten
- 7.) Meist klar und bewillt - Ab. noch.
- 8.) Zusehender Bewillt - Ab. immer in gestern.
hat gewillt
- 9.) Frisch in Tag - meistens bewillt in zusehender
Mittel Tag - nicht klärung.
- 10.) Diese Zeit mit gleichförmiger Regen - durch
nicht klärung - guten Altem.
- 11.)

Beobachtungsort.

Monat. *September*. Jahr.

Tag.	Zeit.	Barom.	Thermom. a. <i>50.</i> l. <i>57.</i> Schät.		Hygr.	Wind.	Hyt.	Atm.	Witterung.
1	7	27.11.8	18.0	13.8	49	0			Pl. 1.
	2	28.0.1	20.7	22.0	37	0			Pl. 4.
	9 3/4	8.1	19.2	16.6	44	0			Pl. 4.
2	7 1/4	0.5	18.8	15.0	50	0			Pl. 4.
	2	27.11.6	21.7	22.2	39	0			Pl. 4.
	9 3/4	11.6	19.1	17.5	45	0			Pl. 4.
3	6 1/2	11.4	16.5	14.9	51	0			Pl. 2, leicht. 2. gültig — unpa. behalt.
	2 1/4	11.2	21.6	22.1	44	w			Pl. 2. — gabelt. — Dief.
	9 3/4	11.2	19.5	16.9	49	w			Pl. 1. 2. gültig. 200
4	6 1/4	10.9	17.5	15.7	54	w			Pl. 2 nicht gültig.
	2 1/2	10.5	21.1	22.0	44	w			Pl. 2 — 3. gültig. 200.
	9	10.2	19.9	18.0	49	w			Pl. 2 gültig.
5	6 1/2	9.1	17.2	15.8	54	w			Pl. 2 gültig. — unpa. behalt.
	2 1/2	8.5	18.7	17.7	51	sw			Pl. 2 gültig. — unpa. behalt.
	9 1/4	8.5	17.6	14.2	53	sw			Pl. 2 gültig.
6	6 3/4	9.0	15.2	12.0	54	sw			Pl. 2 gültig. Nadelgelb — unpa. behalt.
	2	9.0	19.1	17.2	46	sw			Pl. 2 gültig.
	9 1/2	8.6	16.8	15.1	49	sw			Pl. 3, leicht. No. in. Pl.
7	6 3/4	8.2	15.2	12.0	51	w			Pl. 2
	2 1/4	8.2	19.7	19.6	45	w			Pl. 3.
	9 1/2	8.2	17.4	15.8	52	sw			Pl. 2 gültig. — Haupt: gelblich
8	7 1/2	7.5	16.5	15.6	54	sw			Pl. 2 — 1. gültig.
	2 1/4	8.1	18.2	18.2	49	sw			Pl. 2 — gültig.
	10 1/4	9.4	17.8	14.2	53	sw			Pl. 1. 2. gültig. 200. — unpa. behalt.
9	7 1/2	9.6	17.2	12.2	54	sw			Pl. 3. 2. gültig. 200.
	2 1/4	8.8	15.9	13.6	52	sw			Pl. 2 gültig. — unpa. behalt.
	9 1/4	8.2	15.4	12.3	56	sw			Pl. 1, 2. gültig. 200.
10	7 1/4	9.2	16.5	11.6	57	sw			Pl. 3. 2. gültig. — unpa. behalt.
	2	10.6	16.7	13.7	52	sw			Pl. 1. 2. gültig.
	9 1/4	10.9	16.1	11.2	54	sw			Pl. 4.





- 11.) Weiß Güter mit laufftem ganz neuen Gewoll - zu
versuchen Entwoll. - lustiger Abend.
- 12.) Maß bewollt, als Fleck - Ab. als. Day.
- 13.) Ganz hieb - matter Oppen - Fleckiger Abend.
- 14.) Milchblumen Himmel mit eingetrunnenen
Krausen. (27.11.9)
- 15.) Guten - auf Ganszung Nabel - stau kurz
wieder Fleck und so Herblaubend.
- 16.) Guten Nabel - Steuerung - mit ganz
feinestem Gewoll - fremdenfall.
- 17.) Fleck mit laufftem Krausen.
- 18.) Erst still formen guten
Krausen
- 19.) ~~Fleck~~ ganz neu - Ab. Matter laufft. Th. 13.0
- 20.) Luft Nabelwolken - maß bewollt mit
Güter.

Am 18. Ab. 9 Uhr gutt. wenn in fass der
zweyten Hader des Hocht, mit auf in Huch, 2 H.
zweymal ein Stunde fluchtangefest, herden die
Lufften aber 2 Minuten nach der ersten aufsetzen.

Tag.	Zeit.	Barom.	Thermom.		Hygr.	Wind.	Hyet.	Atm.	Witterung.
			as. B.	i. Schgt.					
11	6 1/2	27.11.0	15.6	8.9	55	n.			Pl. 3, f. f. laip. g. p. s. g. d. l.
	12 1/4	11.0	18.0	16.8	47	w			Pl. 3 ... * f. l. b. a. w. i. l. l.
	9	16.3	16.2	13.5	52	w			f. 2 g. t. e.
12	6 1/4	11.4	15.7	11.0	54	w		f. a. i. n.	Pl. i, f. l. d. i. f. t. e. g. u. l. e. d. l.
	2	10.7	17.3	18.2	47	sw			f. 1 m. u. t. t. O. p. f. - 7: P. z.
	9 1/2	10.9	16.4	12.7	50	sw			f. 5 g. t. e.
13	6 1/2	11.9	16.2	12.0	56	sw			f. 3
	2	28.1.2	16.3	15.0	47	sw.			f. 1 f. i. n. d. g. t. e. r., m. u. t. t. O. p. f.
	9	1.8	16.0	11.0	50	sw			Pl. 4.
14	6 3/4	1.9	15.0	18.6	54	no			Pl. 3 laip. anfl. u. t.
	2	1.8	18.6	18.0	47	no			Pl. 4 j. i. t. e. r. u. i. l. l. i. g. t.
	9	1.5	16.1	12.0	52	no			Pl. 3 f. i. n. d. e. r. u. i. n. g. e. r.
15	7 1/4	1.8	15.5	9.9	54	no			Pl. 4 - u. e. b. f. j. u. d. g. i. e. f. N. a. t. u. r.
	2 1/4	1.7	18.4	18.1	48	o.			Pl. 4
	10	1.5	16.4	16.0	54	o			Pl. 4, j. i. t. e. r. u. i. l. l. i. g. t. N. a. t. u. r.
16	7 1/4	2.0	15.7	10.0	55	o			f. i. n. d. N. a. t. u. r. - Pl. 3
	1 1/2	1.9	18.2	17.0	51	o			Pl. i d. r. i. t. g. a. f. t. e. l. a. i. p. g. l. o. c. k.
	9 1/2	1.7	16.5	12.4	55	o			Pl. 4.
17	6 1/2	1.5	16.0	10.5	56	o			Pl. 3 laip. N. a. t. u. r.
	2 1/4	1.1	19.0	19.6	40	o			Pl. 4.
	9	0.5	16.5	14.1	53	o			Pl. 4.
18	6 1/4	0.0	16.4	11.6	54	o			Pl. 4.
	2 1/2	27.11.7	19.3	20.2	44	o			Pl. 4.
	9 1/2	11.0	17.2	14.0	50	o			Pl. 4.
19	6 1/2	10.8	16.7	11.5	52	o			Pl. 4.
	2 1/2	10.4	19.6	19.4	40	o			Pl. 4 - v. m. W. g. r. i. n. g. g. a. l. i. t. a. t. i. o. n. w. i. l. l.
	9 1/4	10.2	16.1	12.6	48	o			Pl. 4, N. a. t. u. r. l. a. i. p.
20	6 1/4	10.3	16.7	11.0	52	o			Pl. 1. N. a. t. u. r. w. i. l. l.
	2	10.0	17.2	16.5	50	no			f. i. n. d. Pl. 1.
	9	10.0	16.9	14.0	53	w			f. i. n. d. Pl. 1.

1711

Juni

1711

1	2	3	4	5

- 21.) Müß früh und nachmittags Regen .
 22.) Nebel - Sonnenaufg. - wisp. Zitter .
 23.) Sonnenaufg. mit Regen .
 24.) Zinnel Zittern - zinnelweise Belichtung .
 25.) Blüßförmig früh - Sonnenaufg.
 26.) Morgen Regen - Nachmittags Sturm .
 27.) Dünne Wolfschicht u. zittern mit dem Offen -
 Abend ^{früh} windig .
 28.) Müß Zittern - Regen - der Himmel bricht auf -
 guter klarer Abend .
 29.) Müß Zittern - zinnelweise Sturm - ganz
 Zittern .
 30.) Zittern u. warm .

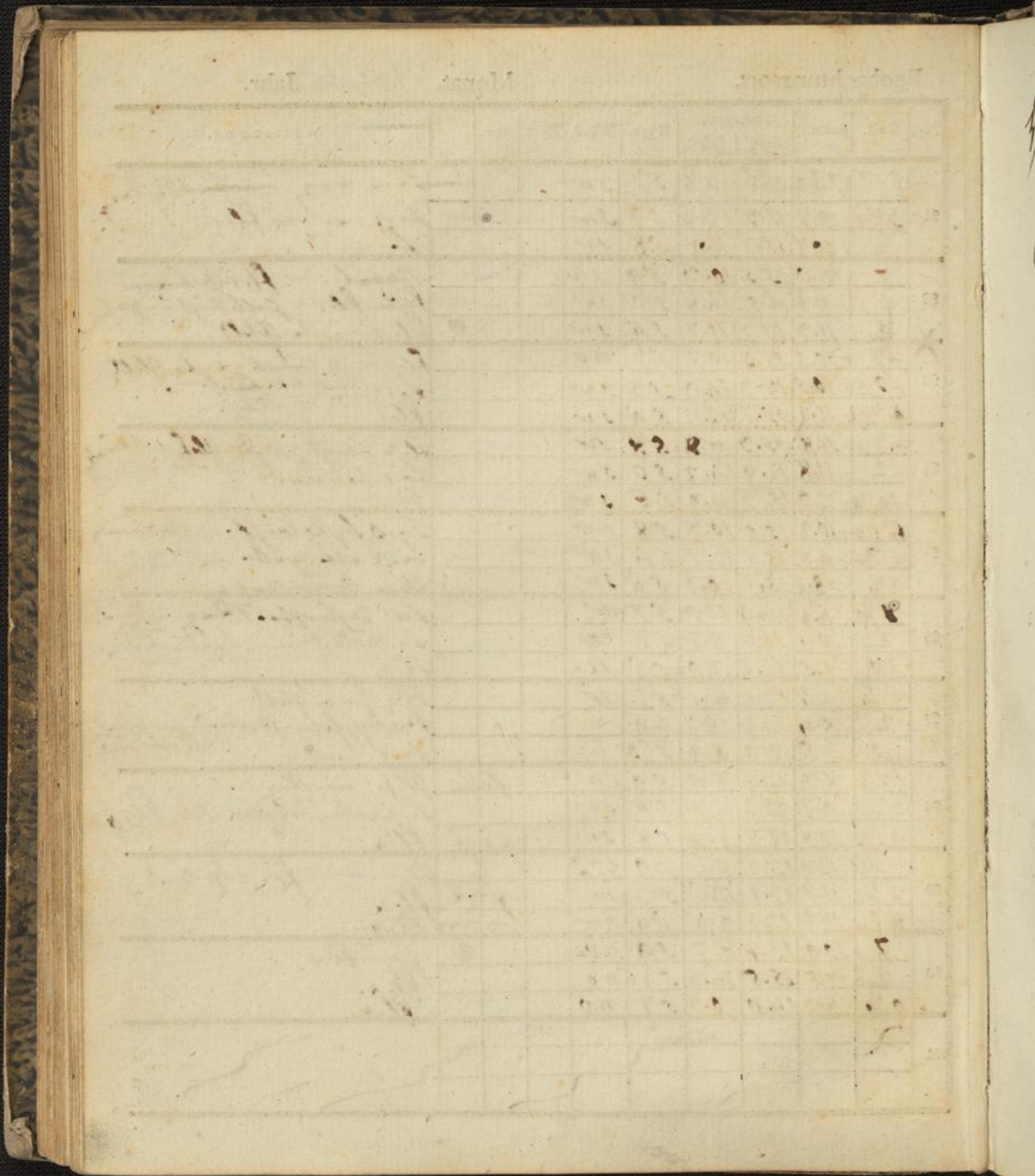
Carl Bar. v. d. Oberrhein

Beob.	
Tag	Zeit
21	7 1/2
22	11
23	7
24	3
25	9
26	7
27	12 1/2
28	4 1/2
29	7
30	2
31	10
	8 1/2
	2
	10
	10 1/2
	2 1/2
	0 1/2
	1 1/2
	2 1/2
	8 1/2
	7
	2
	9 1/2
	2
	2

Beobachtungsort.

Monat. *September*. Jahr.

Tag.	Zeit.	Barom.	Thermom.		Hygr.	Wind.	Hyet.	Atm.	Witterung.
			Sonn. u. d. T.	Schatt. u. d. T.					
21	7	27.9	2	16.6	12.4	57	sw		Lu. 2 waz - um 12: Regen
	3 1/2	9.8	15.3	13.3	57	sw		Lu. 3 waz - fl. 1.	
	11	10.7	15.7	11.9	58	sw		Lu. 2	
22	7	11.0	15.5	10.3	59	sw		Nebel. - fl. 1 & 2	
	3	11.1	16.5	14.8	50	sw		kurz fl. 1 - goldschiff. - gest. waz.	
23	9	11.3	15.7	11.7	54	sw		fl. 2 gest. - fl. 1.	
	17	10.5	15.3	10.6	54	no		fl. 2 - 3 kripp. gest. - fl. 1.	
24	12 1/4	10.5	16.2	14.9	53	sw		Lu. 3 waz - schick. - fl. 1.	
	9 1/2	11.1	15.7	12.2	59	sw		fl. 1	
	7	11.8	15.3	9.8	58	sw		fl. 2 kripp. gest. - fl. 1.	
25	2	11.8	17.9	14.2	50	sw		Lu. 1 - gest. waz.	
	10 1/4	11.2	15.3	11.9	56	sw		Lu. 3	
	6 1/2	10.2	15.0	10.5	58	nw		Lu. 3 gest. - gest. waz.	
26	1 3/4	9.5	15.5	12.7	54	sw		Lu. 7 - gest. waz.	
	9 1/4	18.4	15.1	10.7	56	sw		fl. 1 - gest. waz.	
	8 1/2	6.8	14.4	10.0	57	nw		Lu. 3 gest. - gest. waz.	
27	2	8.1	14.3	8.7	57	nw		Lu. 3 (waz) - gest. waz.	
	10	9.5	14.0	7.0	56	12.		Lu. 3	
	8 1/4	9.4	13.4	6.1	57	w		fl. 1 - gest. waz.	
28	2	8.6	14.9	10.3	49	w		Lu. 1 gest. - gest. waz.	
	10	7.5	13.2	8.2	53	w		Lu. 3 - gest. waz.	
	6 1/2	8.3	12.9	8.0	59	sw		fl. 1 - gest. waz.	
29	2 1/4	9.7	13.3	9.7	56	sw		Lu. 2 gest. - gest. waz.	
	9 1/2	10.8	12.8	6.9	58	sw		fl. 4	
	7 1/2	10.9	12.2	8.6	59	sw		fl. 1 - fl. 2 & 3.	
30	2 1/2	11.5	17.1	12.6	53	sw		fl. 1	
	8 3/4	11.2	13.3	9.9	59	nw		fl. 4	
	7	10.9	12.4	6.7	59	no		fl. 4	
31	2	9.5	25.5	16.3	51	no		fl. 1	
	9 1/4	8.3	14.0	10.3	57	no		fl. 4	



Num 20. Junius bis 22. September.

Grugnat.

721^{nc.}

— Spantinsstah.

772^{nc.}

X

[Faint, illegible handwriting, possibly bleed-through from the reverse side]

Resultate.

1) Barometerstände.

Höchster
Tiefster
Mittlerer
Veränderung.

2) Thermometerstände.

a) In der Sonne. b) Im Schatten.

Höchster
Tiefster
Mittlerer
Veränderung.

3) Hygrometerstände.

Höchster
Tiefster
Mittlerer
Veränderung.

4) Winde.

Nord
NordOst
Ost
SüdOst
Süd
SüdWest
West
NordWest.

5) Hyetometer.

Quantität des gefallenen Regen - oder Schneewassers.

6) Atmometer.

Quantität der Verdunstung
Stärkste
Schwächste
Mittlere.

7) Witterung.

Klare Tage

Trübe

Vermischte

Regen.

Schnee.

Schlofsen.

Gewitter.

Sturm.

Nebel.

Eis.

8) Allgemeine Bemerkungen.

Im Odenwalde entsprang bei der letzten Ueberschwemmung in der Tenne einer Scheune, woran das Wohnhaus angebaut ist, das an einem Berge steht, ein Gießbach, der 4 Mühlräder reiben würde. An allen Seiten der Berge springen in jener Gegend Quellen hervor, wie man sie dort, wenigstens in dieser Stärke, noch nie gesehen hatte.

Am 19. Okt. wurden durch einen Orkan, an der Küste bei Gibraltar, nicht weniger als 9 Schiffe (verschiedener Nationen) an den Strand geworfen, von denen mehrere völlig zu Grunde giengen. Bei einem konnte nicht einmal die Mannschaft gerettet werden.

an, so die
Schiffe (von
den, von den
einem from
den.

[Faint, illegible handwritten text in a cursive script, likely from the 17th or 18th century. The text is mostly obscured by fading and bleed-through from the reverse side.]

10
11
12
13
14