

# **Badische Landesbibliothek Karlsruhe**

**Digitale Sammlung der Badischen Landesbibliothek Karlsruhe**

## **Carlsruher meteorologische Beobachtungen vom Jahr ...**

Carlsruher meteorologische Beobachtungen vom Jahr 1824

**Boeckmann, Carl Wilhelm**

**Carlsruhe, 1824**

[Beobachtungen]

[urn:nbn:de:bsz:31-276427](https://nbn-resolving.org/urn:nbn:de:bsz:31-276427)

1. Gitarrente Holfantacke - um 12 Uhr Gitarre  
 anzu - behauptet behauptung - the -  
 mit feinen Pyramiden - imigen Pflanze,  
 Pinnen . 2
2. Wapf feib <sup>2</sup> wenig <sup>2</sup> wenig mit Pagen - dem feib <sup>2</sup>  
 Zeit Pagen .
3. Behält - beh Floran beh feib in Fe,  
 gerichtigen Abhaltung .
4. Wapf anzu feib über fast saurem, mit  
 Pinn, Pagen 2. Pinn .
5. Wapf in. Abend Gitarre, in der feibzeit  
 hat ganz feib behält, feib, feib .
6. Wapf Gitarre - zu feibende Pinn, feib  
 feib - stark behält ~~2~~ mit Pagen feib - Pagen
7. Pagen - feib feib - feib .
8. Wapf Pagen Pagen - muss feib feib erlt  
 behält - fast ganz Gitarre Abend .
9. Feib. feib. Pagen. - muss behält mit weiten Pagen -  
 Gitarre Abend .
10. Stark behält - Mittags feib - mit feibzeit - (21.9)  
 feib Gitarre mit ganz feib feib .

Beobachtungsort.

Monat. *Julius* . Jahr.

Tag.	Zeit.	Barom.	Thermom.		Hygr.	Wind.	Hyet.	Atm.	Witterung.
			Sch.   Schat.	a.   b.   c.   d.					
1	7	27.11.1	16.3	14.0	49	w			Lu. 1. glüht. Schupp * um 12: Gals. 2
	2	10.6	17.1	17.1	43	w			Pl. 2 * um 7: Flug. - Hesperus
	10	10.2	14.8	12.0	48	w			Pl. 3 Circus
2	7	8.8	16.1	12.9	52	sw			Lu. 3 Flug * östlich Flug
	2 1/2	8.8	16.3	15.3	59	sw			Lu. 2. 3. 4. 5.
	10 3/4	9.2	16.1	14.2	62	w			Lu. 3. glüht. fauch Flug.
3	6	9.2	16.0	15.0	60	sw			Lu. 3. * Pl. 1-2
	2 1/4	9.1	18.0	20.8	44	sw			Pl. 1 - 2. 3. glüht
	9 1/2	8.2	17.0	16.8	45	sw			Pl. 1 - 2
4	7 3/4	8.3	15.6	13.9	59	sw			Lu. 1. 2. 3. 4. 5. 6. 7. 8. 9. 10. 11. 12. 13. 14. 15. 16. 17. 18. 19. 20. 21. 22. 23. 24. 25. 26. 27. 28. 29. 30. 31.
	2	8.7	17.5	16.7	45	sw			Pl. 1. 2. 3. 4. 5. 6. 7. 8. 9. 10. 11. 12. 13. 14. 15. 16. 17. 18. 19. 20. 21. 22. 23. 24. 25. 26. 27. 28. 29. 30. 31.
	10	10.3	16.7	12.0	54	sw			Pl. 2
5	6 1/4	11.0	16.3	11.6	59	sw			Pl. 3-4
	2 1/4	11.4	16.8	16.4	43	w			Pl. 1. 2. 3. 4. 5. 6. 7. 8. 9. 10. 11. 12. 13. 14. 15. 16. 17. 18. 19. 20. 21. 22. 23. 24. 25. 26. 27. 28. 29. 30. 31.
	9 3/4	11.1	15.0	12.2	47	w			Pl. 5 - 6. ungenau
6	7 1/4	11.1	15.7	12.5	52	n			Circus Pl. 1. * Pl. 2. 3.
	2 1/2	10.4	17.2	19.2	39	sw			Pl. 2. 3. 4. 5. 6. 7. 8. 9. 10. 11. 12. 13. 14. 15. 16. 17. 18. 19. 20. 21. 22. 23. 24. 25. 26. 27. 28. 29. 30. 31.
	9 1/2	10.3	16.3	15.2	48	sw			Lu. 3. 4. 5. * Flug
7	7 1/2	11.1	16.3	12.8	62	sw			Lu. 1. 2. 3. 4. 5. 6. 7. 8. 9. 10. 11. 12. 13. 14. 15. 16. 17. 18. 19. 20. 21. 22. 23. 24. 25. 26. 27. 28. 29. 30. 31.
	2	11.0	17.6	18.0	48	sw			Pl. 1. 2. 3. 4. 5. 6. 7. 8. 9. 10. 11. 12. 13. 14. 15. 16. 17. 18. 19. 20. 21. 22. 23. 24. 25. 26. 27. 28. 29. 30. 31.
	10 1/2	11.2	16.3	14.9	53	sw			Lu. 1 - 2. 3. 4.
8	7 1/4	11.6	16.5	15.9	65	sw			Pl. 1 - 2
	1 3/4	28.0.0	18.6	20.0	43	sw			Pl. 3. 4. 5. 6. 7. 8. 9. 10. 11. 12. 13. 14. 15. 16. 17. 18. 19. 20. 21. 22. 23. 24. 25. 26. 27. 28. 29. 30. 31.
	10	27.11.9	16.7	15.5	47	sw			Pl. 4.
9	8 3/4	11.5	17.0	14.5	55	no			Pl. 3. 4. 5. 6. 7. 8. 9. 10. 11. 12. 13. 14. 15. 16. 17. 18. 19. 20. 21. 22. 23. 24. 25. 26. 27. 28. 29. 30. 31.
	2 1/2	10.9	19.2	24.9	40	o			Pl. 1. 2. 3. 4. 5. 6. 7. 8. 9. 10. 11. 12. 13. 14. 15. 16. 17. 18. 19. 20. 21. 22. 23. 24. 25. 26. 27. 28. 29. 30. 31.
	9 1/2	10.1	18.2	17.5	48	o			Pl. 4.
10	6	9.4	17.8	16.1	55	nw			Lu. 2 * um 1: Gals. 2. 3. 4. 5. 6. 7. 8. 9. 10. 11. 12. 13. 14. 15. 16. 17. 18. 19. 20. 21. 22. 23. 24. 25. 26. 27. 28. 29. 30. 31.
	3	10.0	18.3	16.0	54	w			Lu. 1 - 2. 3. 4. 5. 6. 7. 8. 9. 10. 11. 12. 13. 14. 15. 16. 17. 18. 19. 20. 21. 22. 23. 24. 25. 26. 27. 28. 29. 30. 31.
	9 1/2	10.8	17.3	15.8	67	w			Pl. 2. 3. 4. 5. 6. 7. 8. 9. 10. 11. 12. 13. 14. 15. 16. 17. 18. 19. 20. 21. 22. 23. 24. 25. 26. 27. 28. 29. 30. 31.

\* Anflug der Flug - fauch abson 6.4.



Lissabon, den 21. Juli. Vorgestern, um 5 Uhr Morgens, haben wir hier mehrere Erdstöße verspürt, die glücklicher Weise keinen Schaden gethan haben. In dem nämlichen Tage stand das Fahrenheit'sche Thermometer um die Mittagsstunde auf 90, um 4 Uhr auf 94, und um 5½ Uhr auf 100 Grad. Diese Hitze ist stärker als die am 14. Juli 1819. Gestern stand das Thermometer auf 98.

### Baden.

Mosbach, den 1. Aug. Ein furchtbares Gewitter, welches Schloßen, im Gewicht von 1½ Pfund, mit sich führte, zog vorgestern Nachmittags, zwischen 4 und 5 Uhr, von Südwest nach Nordost, entladete sich zwischen Bienuau und Rittersbach, und richtete in einer Viertelstunde die ganze noch ausstehende Aerndte von 7 Gemeinden diesseitigen Amtes gänzlich zu Grunde; Fenster und Dächer wurden zusammengeschlagen, Gebäude und Bäume umgerissen, wobei ein Mann das Leben verlor, und Viele schwer verwundet wurden.

Die unglücklichen Bewohner dieser Gegend, welche nicht einmal die Saatfrucht zur Bestellung ihrer Felder zu erwarten haben, nehmen die Zuflucht zur Milde der hohen Regierung und fühlender Nebenmenschen.

Lissabon, den 28. Juli. In Folge des Erdbebens vom 19. d. M. und der vor und während desselben herrschenden Hitze sind die Erdfrüchte, so wie die Weinstöcke gänzlich verbrannt, und die Weinlese wird dieses Jahr so zu sagen gar nicht seyn. Eine große Anzahl von Individuen ist, von der Hitze erstickt, todt auf den Feldern gefunden worden.

Madrid, den 28. Juli. Hr. von Bulgari, ehemaliger Gesandter zu Madrid, hat diese Hauptstadt verlassen. Sein Nachfolger, Hr. Dubril, ist in dieser Eigenschaft unserm Monarchen vorgestellt worden. Der englische Gesandte setzt seine Zubereitungen zur Abreise fort. Es heißt, er sey zum nämlichen Posten bei einer andern Nacht bestimmt.

Die große Hitze dauert immer noch fort; der Wärmemesser zeigt gewöhnlich um halb 3 Uhr 33 bis 34 Grad, und in einigen Provinzen 35 bis 36 Grad. In Estremadura ist viel Vieh aus Mangel an trinkbarem Wasser gefallen; in den Gegenden, wo zur Aerndte Wässerung nöthig ist, geht dieselbe gänzlich verloren, auch sind die Preise aller Lebensmittel seit wenigen Tagen beträchtlich gestiegen.

11.) Mist färbt in. feiner mit gestricheltem Linien  
gebildet.

12.) Fast vollkommene Flur.

13.) Der Himmel wie gestrichelt, mehr färbt, aber luftig.

14.) Die Flur in. färbt vollkommene, — wenig Abend  
wolkenförmig, darüber aber färbt in. einige Wolken.

15.) Mist bedeckt die Flur, auf dem Luftdruck mit  
Luzifer Drogen, — immer etwas trüblich.

16.) Mist bedeckt — der Himmel leicht färbt — zu,  
wenn die Abende — Flur ab.

(Zur 4: 26, 5)

17.)

Am 17. July bei 12 Uhr. Beobachtete  
H. Hofmannsche Abende.

(27. 11. 9)

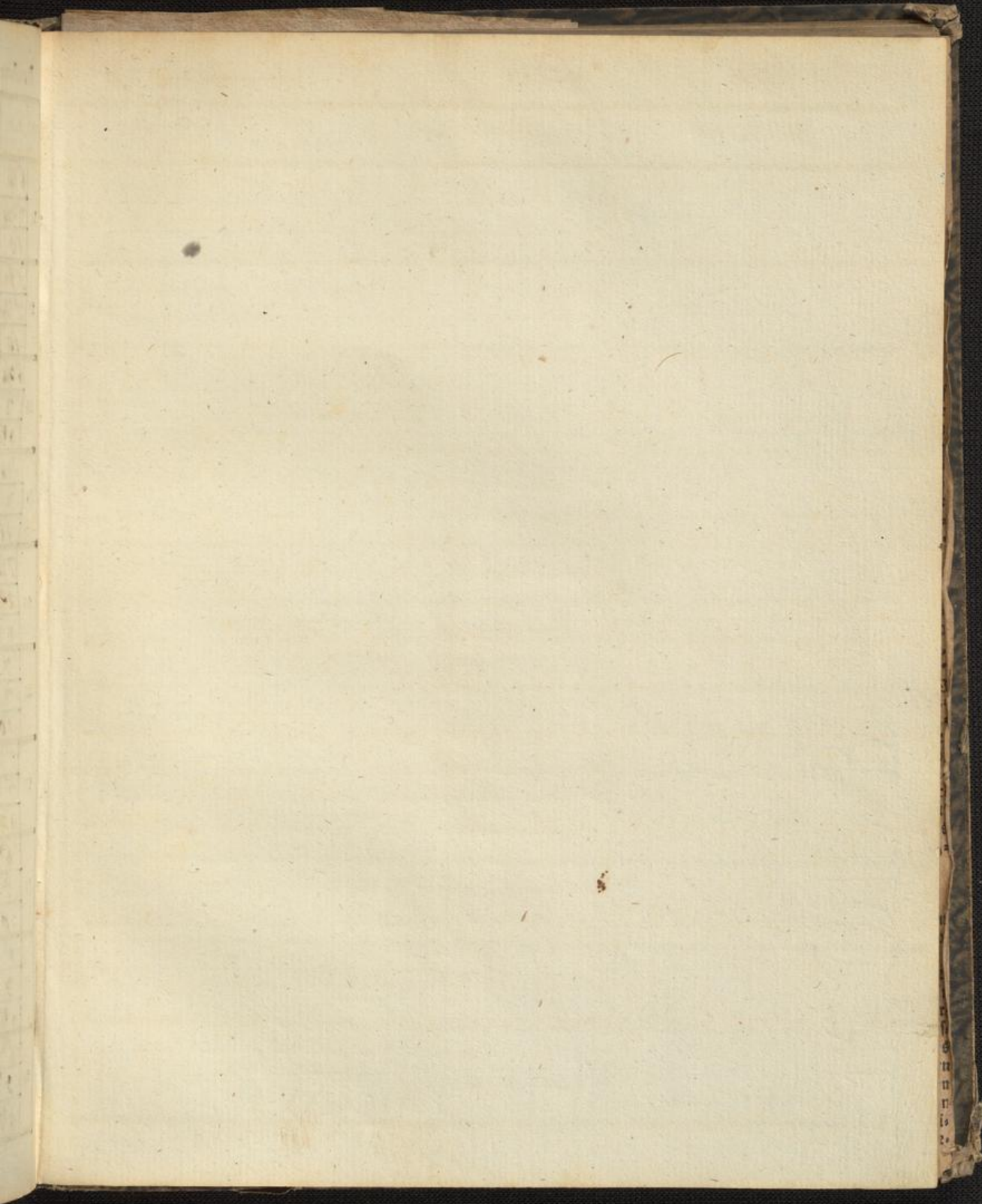
Beobachtungsort.

Monat *Julius* Jahr.

Tag.	Zeit.	Barom.	Thermom.		Hygr.	Wind.	Hyet.	Atm.	Witterung.	
			a. S. F.	i. F.						
11	6 1/2	27.11.6	17.9	13.7	64	SW			0	Pl. 3, große Moll. + ungebildet
	2 3/4	28.0.0	18.6	18.6	49	W				Pl. 3, ungeb.
	10	0.0	16.3	14.5	48	W				Pl. 3, Luft Moll.
12	5 1/2	0.6	17.3	12.9	56	SW				Pl. 3
	2 1/2	0.4	18.0	20.9	40	SW		frisch		Pl. 4.
	10	0.2	18.0	17.0	48	SW				Pl. 4.
13	6 3/4	0.0	18.0	16.0	57	SW				Pl. 3, blasse n. lauge bedekt.
	2	27.11.9	19.4	21.8	40	SW				Pl. 3, laff.
	9 1/2	28.0.2	19.0	19.5	45	SW				Pl. 4.
14	6 3/4	0.6	18.8	17.2	52	NO				Pl. 4.
	2	27.11.7	20.0	25.6	40	NO				Pl. 4 (ungeb.)
	11	10.2	20.0	20.3	51	NO				Pl. 4, große Moll., Luft ungebildet
15	7 1/4	10.9	19.1	18.2	52	SW				Pl. 1, dunkle Moll., lauge + ungeb.
	2 3/4	11.3	19.9	20.8	42	SW				Pl. 2, lauge + ungeb., lauge + ungeb.
	9 1/2	11.9	17.2	14.2	52	SW				Pl. 3, laffig
16	7	28.6.2	17.0	15.8	57	SW				Pl. 2-3 + Pl. 1-2
	2	0.5	19.2	18.9	48	SW				Pl. 3, ungeb. Moll.
	10	0.2	17.8	16.1	51	W		frisch		Pl. 4.
17	7 1/2	0.5	17.0	16.0	56	NO				Pl. 3.
	2 1/2	0.6	19.5	21.1	43	N.				Pl. 3, ungeb. Moll.
	9 3/4	1.0	19.2	18.4	47	NO		frisch		Pl. 4, lauge großer Moll.
18	6	0.2	17.6	15.6	54	NO				Pl. 3, ungebildet
	2	27.10.4	20.0	22.9	41	NO				Pl. 2 - ungeb. 3: lauge - ungeb. 6: laffig
	10	28.0.5	17.5	12.0	60	SW				Pl. 3, ungeb. 3: lauge
19	6	2.1	15.7	11.5	59	NO			0	Pl. 2, lauge.
	3	2.5	14.5	14.0	48	NO				Pl. 2 - ungeb. ungeb. lauge.
	9 1/2	2.0	14.2	12.0	49	NO				Pl. 3, ungeb. 3: lauge.
20	6	2.8	12.8	11.9	54	NO				Pl. 3, lauge.
	3	2.4	16.0	16.5	41	NO				Pl. 3
	9 1/2	2.2	15.0	12.2	46	NO				Pl. 3-4, ungeb. ungeb.

No. 1		No. 2		No. 3		No. 4		No. 5		No. 6		No. 7		No. 8		No. 9		No. 10		
1	1	1	1	1	1	1	1	1	1	1	1	1	1	1	1	1	1	1	1	1
2	2	2	2	2	2	2	2	2	2	2	2	2	2	2	2	2	2	2	2	2
3	3	3	3	3	3	3	3	3	3	3	3	3	3	3	3	3	3	3	3	3
4	4	4	4	4	4	4	4	4	4	4	4	4	4	4	4	4	4	4	4	4
5	5	5	5	5	5	5	5	5	5	5	5	5	5	5	5	5	5	5	5	5
6	6	6	6	6	6	6	6	6	6	6	6	6	6	6	6	6	6	6	6	6
7	7	7	7	7	7	7	7	7	7	7	7	7	7	7	7	7	7	7	7	7
8	8	8	8	8	8	8	8	8	8	8	8	8	8	8	8	8	8	8	8	8
9	9	9	9	9	9	9	9	9	9	9	9	9	9	9	9	9	9	9	9	9
10	10	10	10	10	10	10	10	10	10	10	10	10	10	10	10	10	10	10	10	10





Tag	Zeit	Bar
		6 1/2
21	7	10 1/2
		6
22	7	10
		6
23	7 1/2	10
		6
24	7	10
		6 1/2
25	8 1/2	10
		6
26	2 1/2	10
		6
27	2 1/2	10
		6 1/2
28	9 1/2	10
		6
29	2 1/2	10
		6
30	2	10
		6 1/2
31	7	10
		6 1/2

Tag.	Zeit.	Barom.	Thermom.		Hygr.	Wind.	Hyt.	Atm.	Witterung.
			a. d. N.	i. d. N.					
21	6 1/4	28.1.1	12.6	10.1	54	NO			Pl. 1-2.1 - Pl. 2
	7	0.4	16.5	18.0	42	NO			Pl. 2 - ungf. 7: Regen
	10 1/2	0.7	15.0	14.0	51	NO			Pl. 2-3
22	6	1.0	14.5	12.0	54	NO			Pl. 2-3, Obfluss
	7	1.1	16.0	16.6	29	NO			Pl. 3 ganzst. Hell
	10	1.2	15.8	12.0	44	NO			Pl. 4
23	6	1.1	12.2	10.2	54	NO			Pl. 4
	7 1/2	1.0	17.5	20.0	26	NO			Pl. 4
	10	0.6	18.0	14.0	42	NO			Pl. 4 in - ungenau.
24	6	27.11.6	13.4	11.0	47	NO			Pl. 3 Cauff. Gell. 3 ungenau
	7	10.1	17.8	21.0	24	W			Pl. 2, spitzgl.
	9 1/2	9.9	17.0	16.0	44	SW			Pl. 2-3
25	6 1/4	9.6	16.0	14.7	48	SW			Lu. 1. nkw. sp. ungf.
	7 1/2	9.9	19.0	20.5	25	SW			Pl. 4,
	10	10.3	17.0	15.8	43	SW			Pl. 4. - nkw. Reg.
26	6	9.8	16.5	14.0	50	W			Lu. 1-2.
	7 1/2	9.5	17.8	17.2	46	SW			Lu. 1-2, reg.
	9 1/2	8.7	16.7	16.5	52	SW			Lu. 2-3, reg.
27	6	9.3	16.5	16.0	56	SW			Lu. 2, reg.
	7	10.3	18.2	19.5	46	SW			Pl. 2-3 st. ungf. d. G. d. Reg. in 7: G. d. d. mit d. d. in Reg.
	9 1/2	11.4	17.5	15.5	83	SW			Lu. 2, reg.
28	6 1/2	28.2.0	14.8	12.0	64	N			Pl. 1.
	7	2.2	16.3	16.4	49	NO			Pl. 2-3 hellst. Hell
	9 1/2	1.8	15.0	12.8	56	NO			Pl. 4.
29	6	1.0	12.6	11.0	56	NO			Pl. 4
	7 1/2	27.11.2	17.0	19.9	44	NO			Pl. 4 z. g. l. u. f. l.
	10	9.2	16.8	16.5	48	NO			Pl. 4. - nkw. Reg.
30	6	8.5	16.5	14.0	60	SW			Pl. 3, st. ungf.
	7 1/2	7.4	18.2	22.7	41	SW			Pl. 2, sp. ungf.
	10	7.9	17.8	17.5	50	SW			Pl. 1 st. ungf. mit Lu. 1.
31	6 1/2	8.5	17.0	15.0	57	SW			Lu. 2 - fl. ungf.
	7	9.0	18.0	19.0	47	SW			Pl. 3 st. ungf.
	9 1/4	9.8	17.3	15.8	54	SW			Pl. 4, ungenau.

Table with 10 columns and 20 rows. The page is mostly blank with some faint markings and stains.

