

# **Badische Landesbibliothek Karlsruhe**

**Digitale Sammlung der Badischen Landesbibliothek Karlsruhe**

## **Carlsruher meteorologische Beobachtungen vom Jahr ...**

Carlsruher meteorologische Beobachtungen vom Jahr 1824

**Boeckmann, Carl Wilhelm**

**Carlsruhe, 1824**

Mai

[urn:nbn:de:bsz:31-276427](https://nbn-resolving.org/urn:nbn:de:bsz:31-276427)

- 1.) Leinwand, Leinwand, Leinwand — H. Merlandt.
- 2.) Mas. bewollt, als Jute, nichtunter Abend Regen —  
wunder. in Wind. Ab. mit blitzen.
- 3.) Meist, starker Regen — Regen in Wind — (in d. Jk. 29, 0 — Reg. 33)  
früh in Windig mit Abend Regen.
- 4.) Gewitter mit Gewitter in Abend Regen.
- 5.) gelber in. tiefen.
- 6.) Grosse Platte Morgen — in der Luft,  
Witterung, derbei Windig in. zuberst reg.
- 7.) Gieffnung früh in. reg. — Abend Regen.
- 8.) Morgen in. Ab. fast still, Jute — Mittag  
zieml. bewollt.
- 9.) Grosse Platte — Leinwand, in  
für Abend stammten.
- 10.) Meist Jute.

Beobachtungsort.

Monat. *Mai.* Jahr.

Tag.	Zeit.	Barom.	Thermom.		Hygr.	Wind.	Hyet.	Atm.	Witterung.
			a. S. u. N.	Schatt.					
1	6 1/4	27.11.3	15.2	13.3	42	no			falk
	1 3/4	9.5	17.6	22.0	35	no			Pl. 1. ganz lauff voll
2	9 1/2	8.4	16.9	17.2	35	no			Pl. 2 - 4 lauff voll <sup>3</sup> <i>Causticum</i>
	6	8.2	16.2	12.0	42	SW			Pl. 2 lauff voll - 2 <i>Mast</i>
3	2	6.7	16.1	17.2	42	n.			Pl. 2 - 1. + 1. 2 mit abo. Dage.
	10 1/2	5.1	15.9	12.1	48	W			Lu. 1 - 2 w. abo. m. abo. ablo. <sup>3</sup>
4	7 1/2	4.7	15.8	8.6	59	SW			Lu. 3 w. abo. m. abo. ablo. <sup>3</sup>
	2	5.9	15.0	9.7	57	SW			Lu. 3 w. abo. m. abo. ablo. <sup>3</sup>
5	9 3/4	7.1	15.3	9.9	57	SW			Lu. 3 w. abo. m. abo. ablo. <sup>3</sup>
	7	8.1	14.8	9.0	57	W			Lu. 3 w. abo. m. abo. ablo. <sup>3</sup>
6	1 1/2	9.0	15.3	10.7	50	SW			Pl. 2 lauff voll - 11: <i>Blas</i>
	9 3/4	10.0	14.3	9.1	54	SW			Lu. 2 w. abo. m. abo. ablo. <sup>3</sup>
7	6 3/4	11.2	14.1	9.0	56	SW			Pl. 3 lauff voll.
	2	11.1	15.6	16.7	41	W			Pl. 1 - 2 x Pl. 2. <i>Uffly</i> .
8	10 1/4	10.8	14.5	11.9	46	n.			Pl. 2 <i>Uffly</i> .
	7 3/4	10.7	14.3	12.5	50	SW			Pl. 2 <i>Uffly</i> .
9	2 1/4	10.5	15.1	15.3	42	W			Pl. 1. lauff voll - 11: <i>Blas</i>
	9 3/4	10.5	14.3	10.5	50	W			Lu. 2 w. abo. m. abo. ablo. <sup>3</sup>
10	6 3/4	10.3	14.0	10.2	58	n.			Lu. 3 w. abo. m. abo. ablo. <sup>3</sup>
	1 1/2	10.4	13.3	12.0	54	SW			Lu. 2 w. abo. m. abo. ablo. <sup>3</sup>
11	9 1/4	11.0	12.6	9.3	54	SW			Pl. 3 lauff voll - <i>Mantel</i> .
	6	11.9	13.5	8.0	59	SW			Pl. 3
12	2	28.0.3	15.0	15.3	45	n.			Pl. 1. <i>Uffly</i> .
	10	1.2	14.0	11.0	48	n.			Pl. 2 - 1.
13	7	1.3	13.5	10.0	54	n.			Pl. 1. x <i>Uffly</i> .
	2	1.2	15.1	17.3	42	n.			Pl. 2 <i>Uffly</i> .
14	10	0.7	14.2	11.9	45	n.			Pl. 3 - 4
	7	27.11.5	14.0	12.0	49	n.			Pl. 3 lauff voll - 11: <i>Blas</i> .
15	2 1/2	10.1	16.6	19.2	37	n.			Pl. 3
	11	8.8	14.7	14.3	43	n.			Pl. 3 lauff voll.

Le  
Somme  
rechnung  
ist. Die  
einen  
Feld  
Seite  
de par  
Schling  
Schmelz  
geben in

Ver  
haben  
samson  
Die  
Jahres  
Lohn  
Ja

De  
der Z  
tung d  
die er  
auch je  
und w  
tie in  
h  
Chin

P e t e r s b u r g .

Trient, den 2. Mai. Der plötzlich eingetretene Sommer hält seit 5 Tagen mit einer solchen heißen Witterung an, wie sie hier gewöhnlich erst zu Ende Mai ist. Die Saaten stehen schön, und Alles erwartet nur einen erquickenden Regen, den die Rebe und das ganze Feld bedarf. So nöthig jedoch derselbe auf der einen Seite erscheint, so erregt er doch auch insofern Gründe zur Besorgniß, da derselbe die auf den nördlichen Gebirgen liegenden ungeheuern Schneemassen schnell schmelzen, und so Veranlassung zu Ueberschwemmungen geben könnte.

Petersburg, den 18. Mai. Se. M. der Kaiser haben huldreichst die Errichtung von Landschullehrerseminarien in den Ostseeprovinzen genehmigt.

Die Temperatur ist ausserordentlich heiß für diese Jahreszeit; seit einigen Tagen haben wir, nach dem Thermometer von Reaumur, 10 bis 20 Grad Wärme. Zu Kronstadt sind schon 98 Schiffe eingelaufen.

Napoli, den 18. Mai. Die Seidenärndte ist vor der Thüre und verspricht sehr viel Gutes. Die Verspätung derselben ist der schlimmen Witterung beizulegen, die erst seit drei Wochen sich etwas gebessert hat, und auch jetzt noch täglich zwischen ungewöhnlicher Schwüle und wahrer Herbstkühle abwechselt. Die ganze Vegetation ist ungewöhnlich zurück, und auch auf den Gesundheitszustand hat diese rasche Abwechslung einen schädlichen Einfluß geduffert.

- 11.) Dorff bevoëlt - gleichförmig Feib u. auf den  
Abend wegnüß.
- 12.) Feib - unterbreucher Oppen - wegnüß
- 13.) Dorff bevoëlt u. Regen - kuffen mit weith (15.1)  
Pommerspeise - wieder Linder mit we.
- 14.) Nebel - stänck. - gewitter d'opfer -  
kinder führung - Feib.
- 15.) Feib - Regen u. Wind - gelbfarben.
- 16.) Mainz Feib - zum öftern Pflanzung,  
Gewalt u. Regen - fortwährend we  
u. kändig.
- 17.) Dorff Feib bevoëlt, sehr windig u. unfrucht. -  
Abend Regen den Abend.
- 18.) Maß u. weniger bevoëlt, gewalt Regen,  
bleich, kuffig u. weith.
- 19.) Feib bevoëlt, Regen u. Wind - Abend  
ofen Regen u. weniger kuffig.
- 20.) Maß Feib Feib Regen mit Gewalt mehr,  
weith - wegnüß.

Beobachtungsort.

Monat. *Mai*. Jahr.

Tag.	Zeit.	Barom.	Thermom.		Hygr.	Wind.	Hyet.	Atm.	Witterung.
			a. 9. 1.	Sch. 1.					
11	6 1/2	27.8.9	14.0	12.7	47	w			fr. 1-2 z. 10
	2 1/4	9.5	13.6	15.8	43	n			fr. 2 f. 1/2 u. 1/4
	9 1/2	7.4	14.9	11.9	45	n			fr. 3 gl. 1/2
12	7 1/4	8.6	14.6	10.0	50	no			fr. 1-2 z. 10 + fl. 1
	2	7.6	15.8	15.6	45	nw.			fr. 1. 1/2 f. 1/2 + 1/3
	11	7.8	14.6	8.5	67	w			fr. 2 z. 10
13	7 1/2	7.6	14.5	8.7	66	no			fr. 1. 1/2 f. 1/2 + 1/3
	13 1/4	7.9	14.7	11.9	61	no.			fr. 1 - fl. 1 mitt. 1/2 + 1/3
	9 1/4	6.8	14.7	10.6	63	no			fr. 2 f. 1/2 + 1/3
14	6	5.5	14.0	9.6	69	sw			fr. 2 f. 1/2 + 1/3
	2	5.7	15.4	16.9	50	sw			fr. 1-2 + 1/2 f. 1/2 + 1/3
	11 1/2	5.5	14.5	12.5	57	sw			fr. 2.
15	6	5.1	14.1	12.2	60	sw			fr. 2 z. 10 + 1/2 f. 1/2 + 1/3
	5	6.7	14.0	11.6	53	sw			fr. 2 z. 10 + 1/2 f. 1/2 + 1/3
	9 1/2	6.6	13.8	9.2	56	sw			fr. 2
16	8 1/2	6.6	13.5	9.0	57	s			fr. 1 f. 1/2 + 1/3 + 1/4
	3 3/4	8.0	12.0	7.7	59	sw			fr. 2 z. 10 + 1/2 f. 1/2 + 1/3
	11	9.0	12.8	7.7	58	sw			fr. 4 z. 10 + 1/2 f. 1/2 + 1/3
17	6	9.6	12.5	7.1	62	sw			fr. 2 z. 10 + 1/2 f. 1/2 + 1/3
	2	10.2	12.0	9.8	55	sw			fr. 2
	9 1/2	10.7	12.6	8.2	58	w			fr. 2 f. 1/2 + 1/3 + 1/4
18	7	10.7	12.0	7.9	58	w			fr. 2-1 z. 10 + 1/2 f. 1/2 + 1/3
	2	10.2	12.3	8.9	52	w			fr. 2 z. 10 + 1/2 f. 1/2 + 1/3
	10	9.5	12.0	8.3	56	w			fr. 2 - 3
19	6 1/2	8.2	11.5	7.9	61	sw			fr. 4 z. 10 + 1/2 f. 1/2 + 1/3
	1 1/2	7.6	11.6	9.1	65	sw			fr. 3 z. 10 + 1/2 f. 1/2 + 1/3
	9 3/4	9.0	11.6	7.9	63	nw			fr. 3
20	7 1/2	7.5	11.3	8.7	65	sw			fr. 2 z. 10 + 1/2 f. 1/2 + 1/3
	2	6.8	11.5	8.9	9 1/2	sw			fr. 2 f. 1/2 + 1/3 + 1/4
	9 1/2	8.2	11.6	8.3	75	sw			fr. 3 z. 10 + 1/2 f. 1/2 + 1/3

x der Tag f. 1/2 + 1/3 + 1/4

Table with 10 columns and 20 rows. The columns are labeled at the top as follows: *1. Tag*, *2. Tag*, *3. Tag*, *4. Tag*, *5. Tag*, *6. Tag*, *7. Tag*, *8. Tag*, *9. Tag*, *10. Tag*. The table is mostly blank with some faint, illegible markings and a few small dark spots.



*[Faint, illegible handwriting on aged paper]*

- 21.) ~~21.~~ Nabluft in. ragnarijaf - for Tommasus Feib-  
Abend under Rey.
- 22.) Gleifförningar Dagen - under Feib-  
Rey.
- 23.) Guldfjutan - bult mafs, bult buringen  
betvölk - Feib u. Rey.
- 24.) Havnendraluf. (no.)
- 25.) Gleifförning Feib in. ragnarijaf - af  
Lind Hvitvase Klar, in. Nabluft fo.
- 26.) Feib - grundfunda Skermy - futas  
Abend.
- 27.) Gleifförning Feib - under bursfara Opf-  
ning futas.
- 28.) Mergund in. Abend fast skollvinnu  
Klar - Mithuz in. ystard Gatvölk.
- 29.) Dnyvunga Himnal förförningur lig betvölk  
morku Opfning - af beldu fuf ungl  
Meldu - dufara Abend mit darselvan  
Gavaltur vir Mergund.
- 30.) Gleifförning betvölk af Himnal - grundfunda  
Skermy - Abend under dufara.
- 31.) Feib - Skermy - i fud mta. bursf, 18,0)  
vir Dnyvunga.

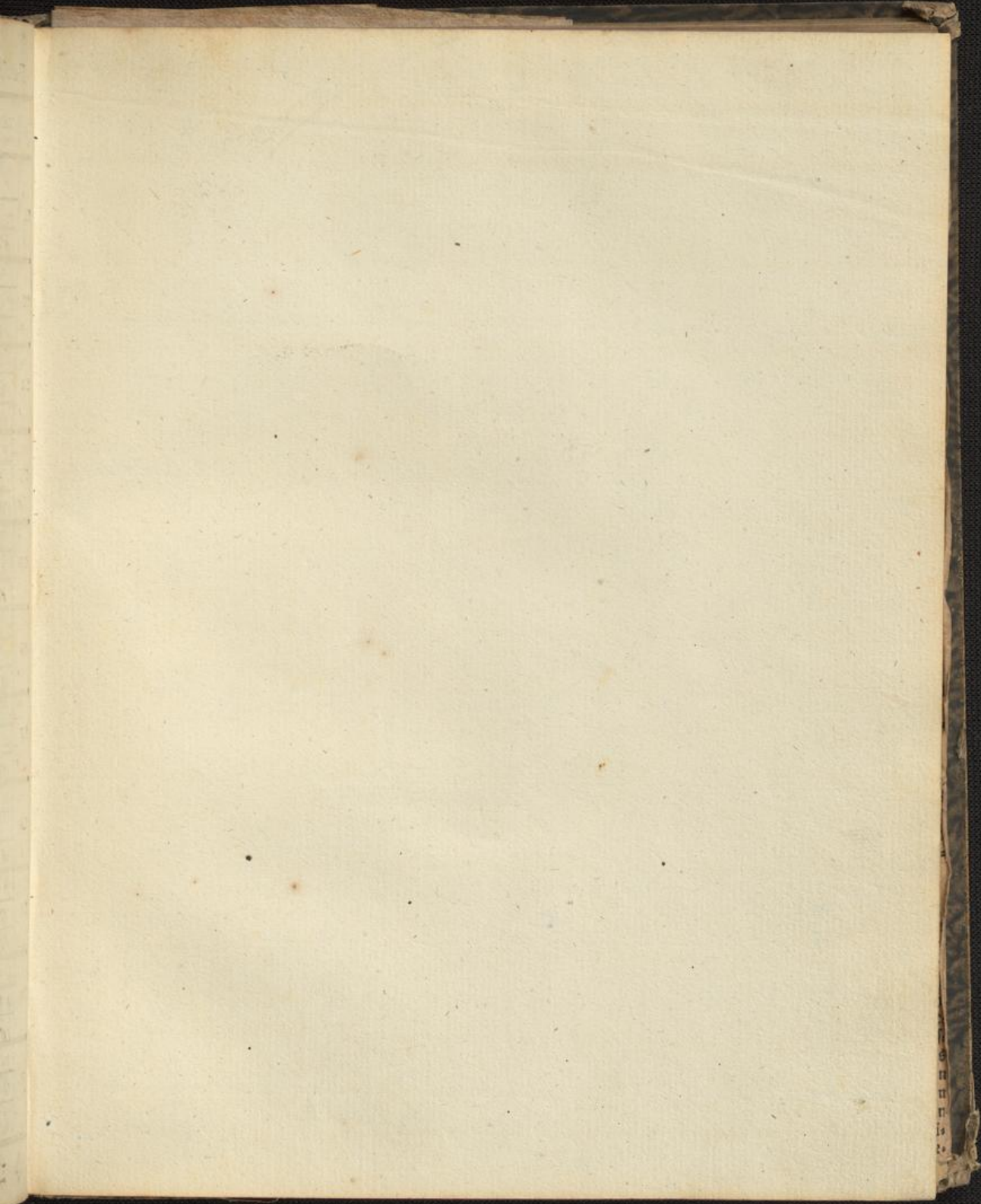
Beobachtungsort.

Monat. *Mai*. Jahr.

Tag.	Zeit.	Barom.	Thermom.		Hygr.	Wind.	Hyt.	Atm.	Witterung.
			Sch. 1.	Sch. 2.					
21	0	27.6.9	11.1	7.1	75	SW			Lu. 3 waz in. waz.
	2 1/4	8.4	11.6	8.7	66	n			Lu. 2 - 3 * waz in. Day
	10 3/4	8.4	11.2	7.7	73	nw.			Lu. 1 waz in. Day
22	6 1/4	8.1	11.0	6.5	75	n.			Lu. 1 waz in. Day
	2 1/4	7.7	11.4	10.0	69	no.			Lu. 2 - 1 * waz.
	10	7.7	11.0	8.0	82	no.			Lu. 3 waz.
23	6 1/2	8.1	10.9	8.0	75	SW			Pl. 2 (ganz w. d. n. Pl. 1, 2, 3) Lu. 2
	2	8.2	12.0	13.6	49	sw			Pl. 1 starr in. * g. w. Day
	10 1/4	8.4	11.3	9.5	51	w			Lu. 3 waz.
24	7 1/4	8.6	11.0	7.9	60	nw.			Lu. 2 starr in. mit Aechsenw. Lu. 1
	2	8.5	11.3	9.7	55	n			Lu. 2 f. waz in. Day, starr in.
	10 1/2	9.6	11.2	7.9	57	n			Pl. 1.
25	7	10.7	10.9	7.8	62	SW			Lu. 2 waz in. waz * f. waz in.
	2 1/2	11.2	12.2	11.6	49	o-			Pl. 1 waz in. waz in. Day
	10 3/4	28.0.0	11.6	9.0	56	o-			Pl. 1.
26	7	1.1	11.2	8.2	60	w			Lu. 2 waz in. * Pl. 1, 2, 3
	2	2.0	12.5	13.5	46	n.			Pl. 2 - 3
	9 3/4	3.2	11.7	9.9	48	n			Pl. 4
27	7	4.3	11.4	9.2	45	w			Lu. 2 waz in. waz in. waz in. waz in.
	2 1/2	4.0	12.7	11.0	45	w			Pl. 1 + Pl. 3.
	10 1/4	4.3	12.5	10.2	52	w			Pl. 2
28	6 3/4	4.7	11.8	9.0	52	n			Pl. 1.
	2	4.0	13.6	16.7	36	nw			Pl. 3 waz in. waz in. waz in.
	9 3/4	2.3	12.9	12.5	42	nw			Pl. 4.
29	6 1/4	2.5	12.5	8.8	52	no			Pl. 3 waz in. waz in. waz in.
	2	1.4	14.7	15.1	41	nw			Pl. 2 - 1 waz in. waz in. waz in.
	10	27.11.9	13.0	11.8	46	no			Lu. 2 waz in. waz in. waz in.
30	6 1/2	10.4	12.9	10.0	53	no			Lu. 2 - 3 waz in. waz in. waz in.
	1 1/2	9.4	14.6	18.8	43	no			Pl. 3 - 4 waz in. waz in. waz in.
	10 1/2	9.1	14.2	14.1	45	nw			Lu. 2.
31	7 1/2	9.1	14.0	12.6	54	SW			Lu. 2 waz in. * waz in.
	2 1/4	8.7	15.2	19.8	39	sw			Pl. 2 * waz in. waz in. waz in.
	10	9.1	15.0	15.2	45	sw			Pl. 1. waz in. waz in. waz in.

+ im S. d. d. 19. 2°







# Resultate.

## 1) Barometerstände.

Höchster  
Tiefster  
Mittlerer  
Veränderung.

## 2) Thermometerstände.

a) In der Sonne. b) Im Schatten.

Höchster  
Tiefster  
Mittlerer  
Veränderung.

## 3) Hygrometerstände.

Höchster  
Tiefster  
Mittlerer  
Veränderung.

## 4) Winde.

Nord  
NordOst  
Ost  
SüdOst  
Süd  
SüdWest  
West  
NordWest.

## 5) Hyetometer.

Quantität des gefallenen Regen - oder Schneewassers.

## 6) Atmometer.

Quantität der Verdunstung  
Stärkste  
Schwächste  
Mittlere.

7) Witterung.

Klare Tage

Trübe . . . . .

Vermischte . . . . .

Regen. . . . .

Schnee. . . . .

Schlofsen. . . . .

Gewitter. . . . .

Sturm. . . . .

Nebel. . . . .

Eis. . . . .

8) Allgemeine Bemerkungen.



