

# **Badische Landesbibliothek Karlsruhe**

**Digitale Sammlung der Badischen Landesbibliothek Karlsruhe**

## **Carlsruher meteorologische Beobachtungen vom Jahr ...**

Carlsruher meteorologische Beobachtungen vom Jahr 1823

**Boeckmann, Carl Wilhelm**

**Carlsruhe, 1823**

Mai

[urn:nbn:de:bsz:31-276412](https://nbn-resolving.org/urn:nbn:de:bsz:31-276412)

- 1.) Morgen 2. Abends sehr gutten - Mittag der G. mit  
 vielen kalten Thieren 2. Abends bester. die  
 Luft wieder gut.
- 2.) Ein sehr gutten Tag 2. warmer Früh,  
 leicht.
- 3.) Ein gutten.
- 4.) Leichtes Wetter, die fünf gegen Mittag stark, aber,  
 leicht und abend gut.
- 5.) Gutten, Morgen Luft, Konstante Regen am  
 warm und nachher sehr alt trocken.
- 6.) Leicht über Regen - immer abend gut.
- 7.) Abends 2. warm leichtes Gewölke, sehr gutten,  
 leicht gutten, leicht und sehr sehr warm.
- 8.) Sehr vollkommener gutten - sehr leicht, Temper: 20°  
 sehr gutten Gewölke, Wind immer  
 abend Regen - Abends der Himmel sehr  
 da klar (Gewölke 6 u. 7 Abends sehr gutten) Temper: 25°
- 9.) Gutten 2. sehr gutten - sehr starkes Regen  
 der G. gegen klar, stark gutten, gegen  
 nach dem Ab. sehr starkes Regen
- 10.) Gutten 2. sehr gutten - sehr gutten klar - sehr  
 gutten.
- 11.) Sehr gutten Regen - sehr gutten sehr gutten und  
 sehr gutten Regen - sehr gutten  
 Regen.

Beobachtungsort

Monat *Mai.* Jahr

Tag	Zeit	Barom.	Thermom. a. f. i. f.		Hygr.	Wind.	Hyet.	Atm.	☉ Phas.	Witterung.
1	6 1/2	28.2.5	11.3	6.5	15	0.				<i>fuss</i> Pl. 1, in 2. tief allern. gabel Pl. 1. st. h. lauff. Strich 2. Stock Pl. 4.
	1 1/2	2.3	12.4	15.0	22	no				
	10	2.0	12.0	10.5	26	no				
2	7 1/4	2.2	12.9	10.0	11	no.				Pl. 4. Luff Pl. 4. Pl. 4.
	10 1/4	2.0	14.8	17.8	28	n.				
	9 1/2	1.7	12.9	12.4	29	no.				
3	6 1/2	1.6	13.6	9.4	17	no.				● Pl. 4. abent Pl. 2. lauffig Pl. 4.
	1 3/4	1.0	15.6	17.0	26	no.				
	9 3/4	0.7	14.7	12.7	28	no.				
4	6 3/4	1.8	14.5	7.5	16	n.				Pl. 2. 4. lauffig Pl. 4. Pl. 4.
	3	1.5	15.6	12.9	24	no.				
	9 1/2	1.6	14.0	9.3	25	no.				
5	7 1/2	1.7	13.6	7.8	11	no.				Pl. 4 Pl. 1 - Pl. 2 lauffig Pl. 4
	1 3/4	0.8	15.4	16.2	20	0.				
	9 1/2	0.2	14.1	11.0	21	0.				
6	6 3/4	27.11.5	13.8	7.9	29	0.				Pommes Pl. 1 fuff lauffig Pl. 2 - 3 lauffig Pl. 1. fuff Pl. 1. fuff
	2	10.8	15.5	19.5	28	0				
	10	10.4	15.0	14.0	25	w.				
7	6 1/2	10.6	14.7	11.0	12	0				<i>fuss</i> Pl. 2. 3. 4. fuff Pl. 1. 2. 3. 4. fuff Pl. 5. 3
	2 1/4	10.1	17.1	22.5	20	w				
	9 3/4	10.0	16.2	16.6	22	so.				
8	6 1/2	10.2	15.7	13.1	27	s				<i>fuss</i> Pl. 1. 2. 3. 4. fuff Pl. 1. 2. 3. 4. fuff Pl. 4.
	2 1/4	9.5	17.3	21.4	20	sw.				
	9 3/4	10.8	16.5	12.4	13	sw.				
9	7	10.2	16.1	12.5	12	sw.				Pl. 2 - 3 fuff Pl. 2 fuff Pl. 2
	2 1/4	10.3	16.7	16.1	22	sw.				
	9 1/4	10.7	15.8	11.5	24	sw.				
10	6 1/2	10.2	15.5	10.5	21	sw.				Pl. 2. 3. 4. fuff Pl. 2. Pl. 2.
	2	10.1	14.9	12.5	23	sw.				
	9 3/4	9.9	15.0	12.0	22	sw.				
11	6 3/4	9.8	15.1	11.5	29	sw.				Pl. 2. 3. 4. fuff Pl. 1. Pl. 2.
	2 1/4	10.0	16.0	16.5	14	sw.				
	9 1/2	10.2	15.4	13.5	18	sw.				

A n m e r k u n g e n .



12.) Spring fülten n. <sup>maßgemäß</sup> zerkleinerte Öhliden - ab beim fülten,  
2. fülten (ein zu reynen - gutt karer ab.

13.) Fülte fülten - fülte, luftig d. Dagen luffent - im  
4. Dage ein pferdegut fülte, wie dem fülte d. reynen.

14.) Fülte mit <sup>maßgemäß</sup> reynen Dagen - auf dem ab. luffen  
und reynen Dagen.

15.) Meiß fülten - bald mehr, bald weniger  
füllen.

16.)  
(vom 16. h. Manfchierung seit 25. May und Carlensruhe  
(Abrech junior)

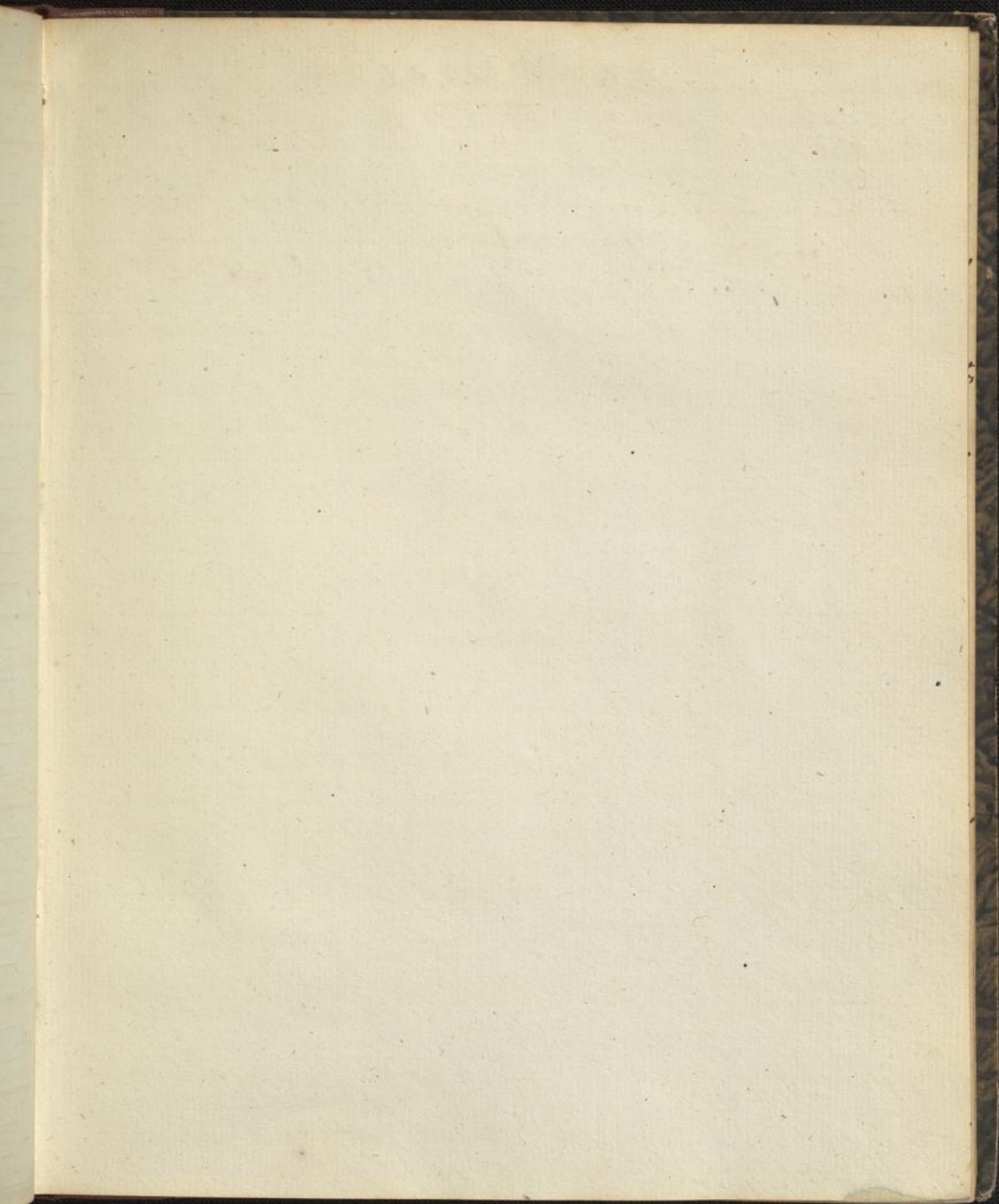
Beobachtungsort

Monat *Mai*. Jahr

Tag	Zeit	Barom.	Thermom.		Hygr.	Wind.	Hyet.	Atm.	☾ Phas.	Witterung.
			a. P.	i. P.						
12	6 <sup>3</sup> / <sub>11</sub>	27.9.9	15.4	12.4	48	sw.				Fr. 1. unalt. Opheis
	2	10.2	16.2	16.0	10	sw.				Fr. 2. Regenbruch
	9 <sup>1</sup> / <sub>2</sub>	10.1	15.6	12.2	46	sw.				Pl. 2.
13	7	9.1	15.6	14.4	51	sw.				Pl. 2. ganz Ostwärts Wll.
	2	9.2	16.2	15.9	47	sw.				Fr. 1. - 2. kühl - im Regensch.
	9 <sup>1</sup> / <sub>2</sub>	9.0	15.7	12.4	52	sw.				Fr. 3. ungen.
14	7	8.4	15.4	10.1	52	sw.				Fr. 3. reg. unalt. Regensch.
	2 <sup>1</sup> / <sub>4</sub>	9.1	15.5	11.2	52	sw.				Fr. 1. - 2. (einzel. Regen)
	10	10.5	15.0	9.4	48	sw.				Fr. 1. - Pl. 1. häufig getraut.
15	6 <sup>1</sup> / <sub>2</sub>	11.6	14.3	7.0	50	w.				Pl. 3. (Aller)
	1 <sup>3</sup> / <sub>4</sub>	28.0.0	14.6	11.7	39	w.				Fr. 1. - 2. zinnig. d. Pl.
	10	1.4	14.1	10.3	44	w.				Fr. 2. unalt. D. Pl.
16	6 <sup>1</sup> / <sub>2</sub>	2.2	13.8	8.9	49	w.				Fr. 4. Pl. 4.
	2 <sup>1</sup> / <sub>2</sub>	1.7	15.9	15.7	37	sw.				Pl. 4. zinnig. (beobachtet)
	10.	1.0	14.0	12.0	44	sw.				Pl. 1. - 2. ungen. Pl.
17	6 <sup>1</sup> / <sub>2</sub>	0.5	14.4	13.3	45	s.				Pl. 2. - 3. ungen. (einzel. Regen)
	2	27.11.6	15.5	19.7	32	s-sw.				Fr. 2. - unalt. D. Pl.
	9	28.0.0	15.5	14.0	34	sw.				Pl. 2.
18	7	0.5	15.0	15.1	44	s.				Pl. 2.
	2	0.0	16.2	17.1	36	no.				Pl. 2. - 3.
	9 <sup>1</sup> / <sub>4</sub>	27.11.0	15.9	10.3	40	no.				Pl. 4.
19	7	10.2	15.0	14.5	45	no.				Pl. 2. - 3.
	2 <sup>1</sup> / <sub>4</sub>	9.5	17.2	21.0	35	sw.				Pl. 2. - 3. gelblich. Pl.
	9	28.0.4	16.8	14.2	43	sw.				Pl. 3. ungen. (1/2: ungen.)
20	6 <sup>1</sup> / <sub>2</sub>	27.9.5	16.3	15.0	44	so.				Pl. 3. - 4.
	2	8.7	18.7	22.3	32	so				Pl. 3. - 4. gelblich. Pl.
	9 <sup>1</sup> / <sub>2</sub>	8.3	17.4	15.6	40	sw.				Pl. 4.
21	6 <sup>1</sup> / <sub>2</sub>	9.3	17.1	15.0	44	sw.				Pl. 2. zinnig. (beobachtet) - 3. reg.
	2 <sup>1</sup> / <sub>2</sub>	9.5	18.5	20.5	25	n-no.				Pl. 2. - 3. (1/2: gelblich. Pl.)
	9 <sup>1</sup> / <sub>2</sub>	9.9	17.2	12.3	50	sw.				Fr. 3. - 4. Pl.
22	6 <sup>1</sup> / <sub>2</sub>	10.1	17.0	12.0	56	sw.				Fr. 2. reg.
	2 <sup>1</sup> / <sub>2</sub>	10.4	17.0	15.1	42	sw.				Fr. 1. - 2. ungen.
	9 <sup>1</sup> / <sub>2</sub>	10.9	16.5	11.4	49	sw.				Pl. 1. - 2. zinnig. (beobachtet).

A n m e r k u n g e n .





- 28.) Frühling Garten - Abends stellige Phänom.
- 29.) Lustvollkommen Garten - mit künstl. Gebüsch, bei  
Abends Karyophyllid.
- 30.) Morns künstl. Garten - einzeln und Gruppen  
Bäume - Stillkommissionen
- 31.) Morn. in Ab. Garten, Mittags und Abend

Tag	Zahl
23	2/10
24	2/10
25	2/10
26	2/10
27	2/10
28	2/10
29	2/10
30	2/10
31	2/10

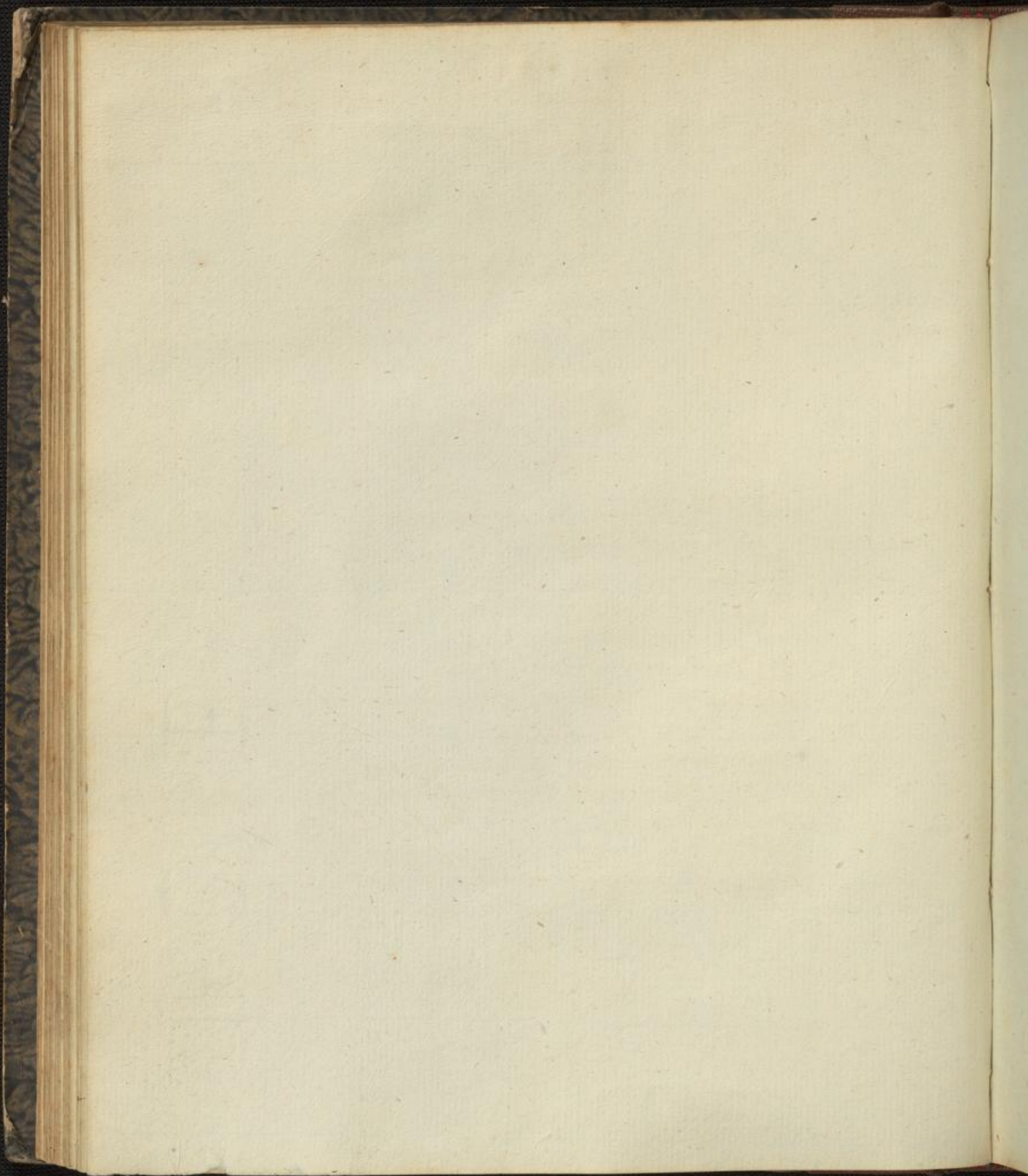
Beobachtungsort

Monat *Mai*. Jahr

Tag	Zeit	Barom.	Thermom.		Hygr.	Wind.	Hyet.	Atm.	☉ Phas.	Witterung.
			a. d. N.	i. d. F.						
23	6 1/2	27.11.7	16.2	10.5	55	sw.				Lu. 2. w. - b. f. gelblichw. w. w.
	2 1/4	11.0	16.5	15.5	40	sw.				Lu. 2. w. i. k. w. t.
	10 1/2	10.8	14.1	10.7	46	sw.				Pl. 1. - 1. 1.
24	6	11.1	13.5	10.1	52	sw.				Lu. 2. w. w. w. w. w. w.
	2 1/2	11.0	12.9	18.0	37	sw.				Lu. 2. w. w. w. w. w. w.
	10	11.0	12.6	10.5	46	sw.				Pl. 1. w. w. w. w. w. w.
25	6	10.7	12.5	12.0	44	sw.				Pl. 1.
	2 1/2	9.0	16.5	19.7	26	no.				Pl. 1. w. w. w. w. w. w.
	10 1/2	8.7	15.1	14.5	44	no.				Lu. 2.
26	6	8.8	15.2	12.8	54	sw.				Lu. 3. w. w. w. w. w. w.
	2	8.8	14.5	13.1	51	sw.				Lu. 3. w. w. w. w. w. w.
	10	8.9	14.0	10.5	56	sw.				Lu. 1. w. w. w. w. w. w.
27	6	8.3	13.5	10.0	61	sw.				Lu. 3. w. w. w. w. w. w.
	2 1/2	8.3	13.9	12.5	57	sw.				Lu. 3. w. w. w. w. w. w.
	10	8.6	14.5	11.1	61	sw.				Lu. 1. w. w. w. w. w. w.
28	6 1/4	8.8	12.2	11.0	63	no.				Pl. 2. - 3. w. w. w. w. w. w.
	2	9.1	16.2	18.6	42	no.				Pl. 1.
	10	9.1	15.1	11.9	42	no.				Pl. 1. (w. w. w. w. w. w.)
29	7 1/2	9.4	14.1	12.5	48	no.				Pl. 2. w. w. w. w. w. w.
	12 1/4	9.4	16.5	19.5	36	no.				Pl. 1. w. w. w. w. w. w.
	9 1/2	10.0	16.0	12.0	39	no.				Lu. 1. w. w. w. w. w. w.
30	7	11.5	15.5	11.6	51	sw.				Pl. 3. w. w. w. w. w. w.
	3	11.5	17.2	20.1	35	n.				Pl. 2. w. w. w. w. w. w.
	9 3/4	11.6	16.1	12.9	40	no.				Pl. 1.
31	6 1/2	28.0.4	15.8	12.0	45	no.				Lu. 1. w. w. w. w. w. w.
	2	0.0	17.4	20.6	33	no.				Pl. 2. w. w. w. w. w. w.
	10	0.0	16.5	14.2	38	no.				Pl. 1.

A n m e r k u n g e n.





# R e s u l t a t e.

---

## 1) Barometerstände.

Höchster  
Tiefster  
Mittlerer  
Veränderung.

## 2) Thermometerstände.

a) In der Sonne. b) Im Schatten.

Höchster  
Tiefster  
Mittlerer  
Veränderung.

## 3) Hygrometerstände.

Höchster  
Tiefster  
Mittlerer  
Veränderung.

## 4) Winde.

Nord  
Nord-Ost  
Ost  
Süd-Ost  
Süd  
Süd-West  
West  
Nord-West.

## 5) Hyetometer.

Quantität des gefallenen Regen- oder Schneewassers.

## 6) Atmometer.

Quantität der Verdunstung  
Stärkste  
Schwächste  
Mittlere.

