

Badische Landesbibliothek Karlsruhe

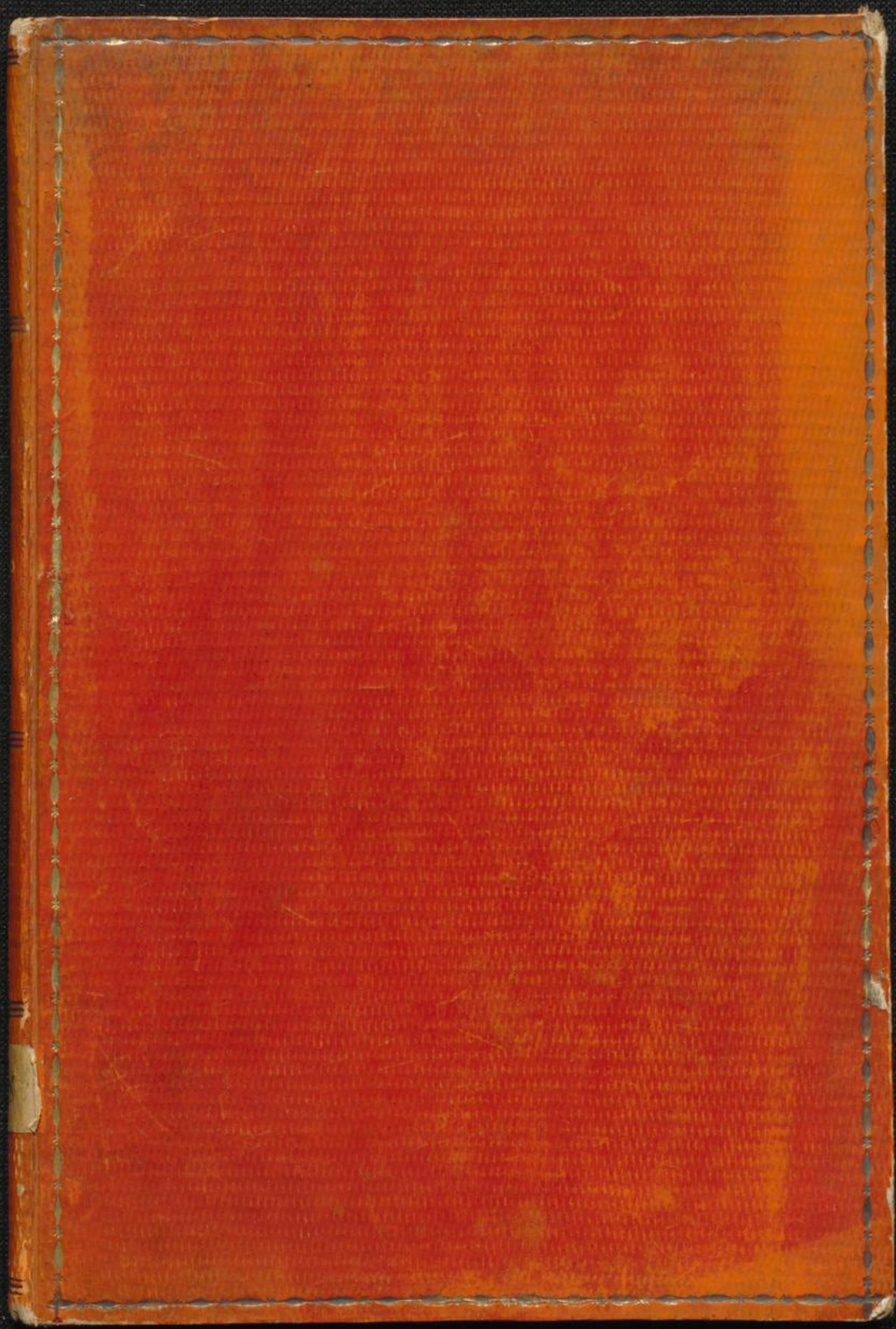
Digitale Sammlung der Badischen Landesbibliothek Karlsruhe

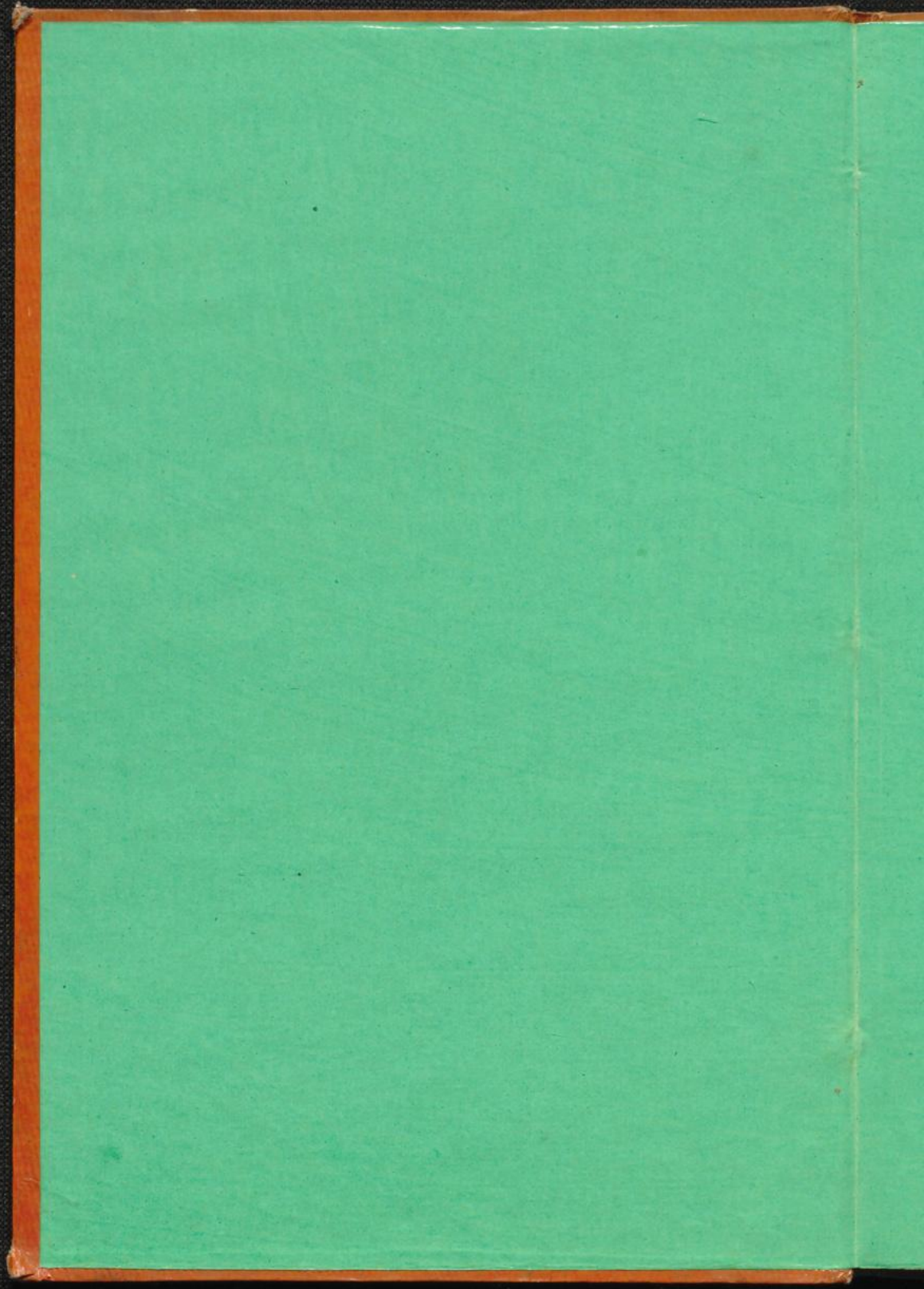
Katalog einer Privat-Antiken-Sammlung

Creuzer, Friedrich

Leipzig, 1843

[urn:nbn:de:bsz:31-282149](https://nbn-resolving.org/urn:nbn:de:bsz:31-282149)





1008

VERZEICHNIS

ANTHROPOLOGISCHER ABTHEILUNG

VERZEICHNIS

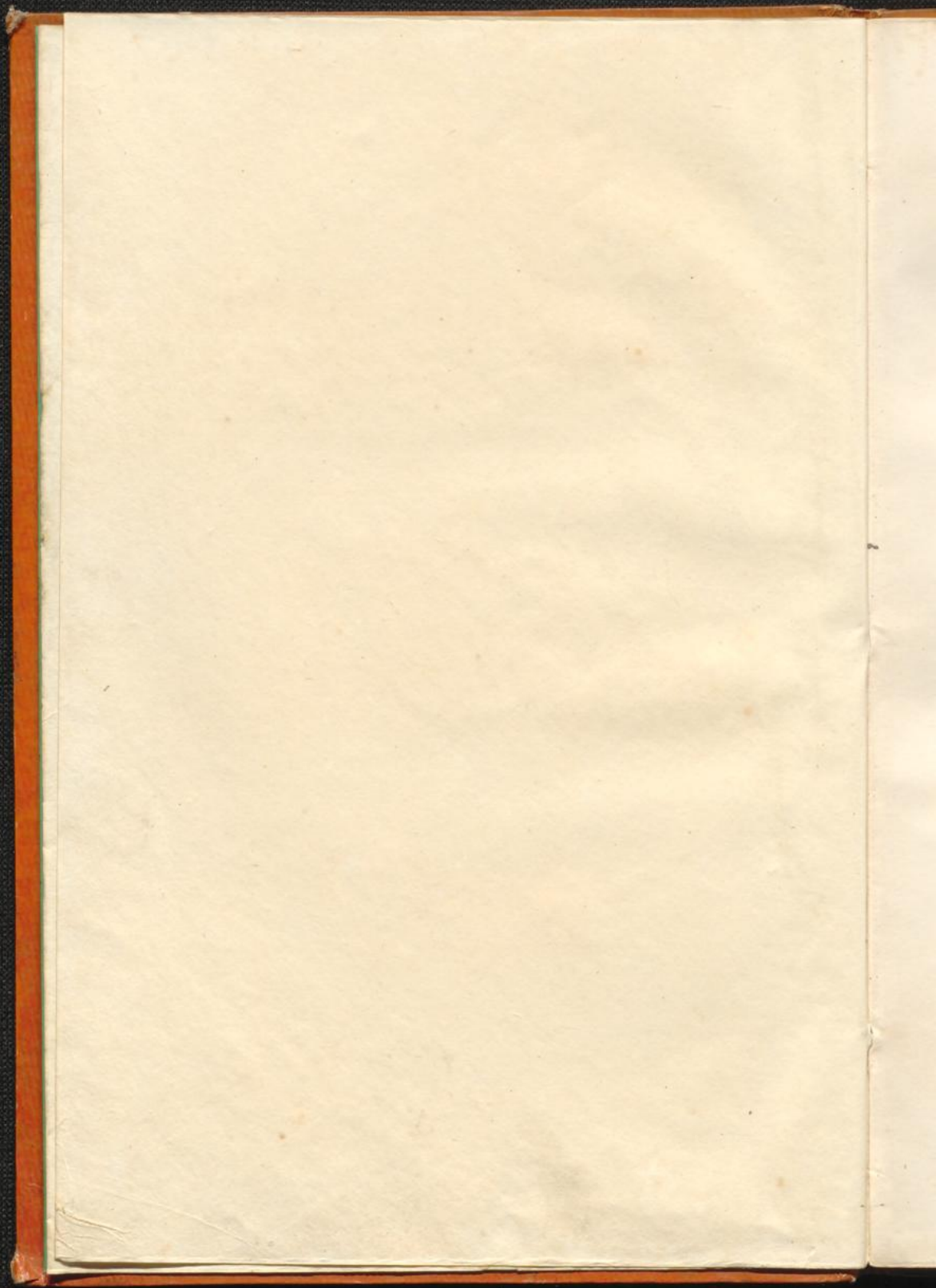
Verzeichnis der

Sammlung von
Anthropologischen
Verzeichnissen
der
Badischen Landesbibliothek
in Karlsruhe

Verzeichnis

der

1890



K a t a l o g

einer

PRIVAT - ANTIKEN - SAMMLUNG

mit

N a c h w e i s u n g e n

von

Friedrich Creuzer,

Doctor der Theologie und Philosophie, ordentlichem Professor der alten Literatur zu Heidelberg, Grossherzoglich Badischem Geheimerath und Comthur des Grossherzoglich Badischen Ordens vom Zähringer Löwen, Ritter des Königlich Französischen Ordens der Ehrenlegion und mehrerer Akademien und anderer gelehrten Gesellschaften Mitglied.

Leipzig und Darmstadt.

Druck und Verlag von Carl Wilhelm Leske.

1843.

K

98 B 84640



I. M ü n z e n.

A. Numi graeci et barbari.

Gallia.

1. 2. Numi gallici fabricae barbarae. Ar.
Eckhel D. N. I. p. 62 sqq. Pellerin Recueil I. 2. p. 14 sq.
3. Massilia. Ar.
Eckhel D. N. I. p. 67—69. Mionnet I. p. 67 sqq. et
Suppl. I. p. 133 sqq.

Italia.

4. Volaterrae. Ae.
Mionnet, de la Rar. p. 2 et 10. Raoul-Rochette, Journal
des Savants 1841. p. 180 sq.
5. Tuder. Ae.
Mionnet Deser. I. p. 104. Idem, de la Rar. p. 11. Raoul-
Rochette l. l. p. 141.
6. Cales Campaniae. Ae.
Eckhel D. N. I. p. 110 sq. Rasche Suppl. I. p. 1576.
Mionnet I. p. 111 sqq. Suppl. p. 233. K. O. Müller,
Handb. p. 516. not. 8., zweit. Ausg.
7. (Roma). Ar.
Eckhel D. N. V. p. 216 sqq. E. Q. Visconti Mus. P. Cl.
VI. p. 65 sqq. Raoul-Rochette Journ. d. S. 1840. p. 726.

8. *Cumae Campaniae.* Ar.
Eckhel D. N. I. p. 111. Mionnet I. p. 114 et Suppl. p. 238 sqq.
9. *Neapolis vel Nola Campaniae.* Ar.
Eckhel D. N. I. p. 112 sqq. Mionnet I. p. 118 et Suppl. p. 241 sqq. Idem, Recueil pl. LXIII. nr. 4. H. Meyer Gesch. d. K. II. p. 233.
10. *Hyrium Apuliae.* Ar.
Eckhel D. N. I. p. 141 sq. Rasche I. p. 647 sq. Mionnet I. p. 132 et Rec. d. planch. XXXII. nr. 2. 3.
- 11—14. *Tarentum Calabriae.* Ar.
Eckhel D. N. I. p. 145. Rasche, V. 1. p. 508 sqq. et p. 522 sqq. Mionnet I. p. 136 sqq. et Suppl. I. p. 274 sqq. Adde: Rud. Lorentz, de rebus Tarentinorum, Elberfeld 1836. nr. 4. item Médailles de la collection de C. Falbe nr. 1 et Raoul-Rochette Lettre à Mr. le Duc de Luynes pl. IV. nr. 37.
- 15—18. *Metapontum Lucaniae.* Ar.
Eckhel D. N. I. p. 154 sq. Mionnet I. p. 156. de Schachmann p. 30 sqq. Stieglitz archäol. Unterhaltungen II. p. 54. K. O. Müller Hndb. p. 78. zweit. Ausg. Cf. Symbolik IV. 2. p. 465. nr. 13. dritt. Ausg.
- 19—21. *Thurium Lucaniae.* Ar.
Eckhel D. N. I. p. 163 sq. Pellerin I. 2. pl. VII. Rasche V. 1. p. 1155. Mionnet I. p. 170 sqq. et Suppl. I. p. 320 sqq. et Recueil pl. LXIV. H. Meyer Gesch. d. K. I. p. 254. Adde Theod. Müller, de Thuriorum republica. Gotting. 1838. p. 54 sq. et Lud. Schiller, de rebus Thuriorum ibid. eodem anno p. 51. et cf. Symbolik III. 2. p. 525. nr. 41. dritt. Ausg.
- 22—24. *Velia Lucaniae.* Ar.
Eckhel D. N. I. p. 165 sq. Mionnet I. p. 173 sqq. et Suppl. I. p. 325 sqq. H. Meyer Gesch. d. K. II. 255. Fr. Münter, Velia in Lucanien p. 54 sqq.

25. 26. *Heraclea Lucaniae*. Ar.
Mionnet I. p. 152 sqq. et Suppl. p. 295 sqq.
27. *Heraclea Lucaniae*. Ae.
Mionnet I. p. 152 sqq. et Suppl. p. 295 sqq.
28. *Bruttium*. AV.
Eckhel D. N. I. p. 166. Rasche I. p. 1610 sqq. Suppl. I. p. 1422. Mionnet p. 179. nr. 759. cf. Recueil pl. LXV. nr. 1. K. O. Müller, Hndb. p. 505. Not. 6. zweit. Ausg.
29. *Croton Bruttii*. Ar.
Eckhel D. N. I. p. 170 sqq. Mionnet I. p. 188 sqq. et Suppl. I. p. 338 sqq.
30. *Croton Bruttii*. Ar.
Mionnet I. p. 190. nr. 855.
31. *Rhegium Bruttii*. Ae.
Mionnet I. p. 201.
32. *Vibo (Hipponium) Bruttii*. Ae.
Mionnet I. p. 193. nr. 880.
33. *Locri Epizephyrii Bruttii*. Ar.
Eckhel D. N. I. p. 175. Mionnet I. p. 194 sq. et Suppl. I. p. 345.
34. *Siciliae vel Magnae Graeciae*. Ar.
Rasche IV. 1. p. 1227 sqq. et nunc in universum Duca di *Serradifalco*, *Le Antichità della Sicilia*.
35. 36. *Agrigentum Siciliae*. Ar.
Eckhel D. N. II. 91 sqq. Mionnet I. p. 210 sqq. et Suppl. I. p. 359. sqq. cf. Recueil pl. LXII. Add. K. O. Müller Hndb. p. 128. ed. alter. et me in Heidelberg. Jahrb. 1840. p. 350 sq.
37. *Catana Siciliae*. Ar.
Eckhel D. N. I. p. 205 sqq. Rasche Suppl. I. p. 1709 sq. Mionnet I. p. 225 sq. nr. 147. H. Meyer *Gesch. d. K.* II. p. 226. K. O. Müller, Hndb. p. 517. zweit. Ausg.

38. 39. Gelas Siciliae. Ar.
Eckhel D. N. I. p. 209. de Schachmann p. 52 sq. Mionnet I. p. 236 sq.
40. 41. Leontini Siciliae. Ar.
Pellerin III. pl. 110. Rasche II. p. 1580 sqq. Eckhel D. N. I. p. 216 sq. Mionnet I. p. 245 sqq. et Suppl. I. p. 396 sqq. H. Meyer Gesch. d. K. II. p. 232.
42. (Vid. infra sub nro. 124.)
43. Mamertini (Messana) Siciliae. Ae.
Mionnet I. p. 257 sq. nr. 411.
44. Messana (Zancle, Dankle) Siciliae. Ar.
Mionnet I. p. 253.
45. Segesta Siciliae. Ar.
De Schachmann p. 55 sq. Eckhel D. N. I. p. 234 sqq. Mionnet I. p. 282. cf. me in Heidelbb. Jahrb. d. Lit. 1836. p. 357 sqq. und Th. Panofka, über den Einfluss der Gottheiten auf die Ortsnamen, Berlin 1842. p. 16 sqq. p. 49. mit Taf. II. nr. 1—5.
- 45 b. Selinus Siciliae. Ar.
Rasche IV. 2. p. 535 sqq. Eckhel D. N. I. p. 240 sq. Mionnet I. p. 285. nr. 666. Cf. Reinganum Selinus p. 16. Add. Fr. v. Streber in Denkschriften der Münchn. Akad. d. Wiss. II. 2. p. 455 sqq. cum tabula.
46. Panormus Siciliae. Ar.
Mionnet I. p. 267. nr. 476. et Recueil pl. LXVII. nr. 4. Cf. Suppl. I. p. 411. et Médailles de la Collection de C. Falbe nr. 6.
47. 48. Panormus Siciliae. Ae.
Eckhel D. N. I. p. 228 sqq. Mionnet I. p. 264 sqq. et Suppl. p. 410.
49. 50. Panormus Sicil. Electr. Ar.
Eckhel D. N. I. p. 229 sq. Mionnet I. p. 268. cf. Recueil pl. LXVI. nr. 5. et Suppl. I. p. 411. sq. H. Meyer

- Gesch. d. K. I. 260. II. 251. K. O. Müller, Handb. p. 128 sq. zweite Ausg. Steinbüchel, Abriss p. 136. und Symbolik II. 2. nr. 20. p. 505 sq. dritt. Ausg.
51. Syracusae Siciliae. Ae.
Mionnet I. p. 289.
52. Syracusae Siciliae. AV.
Mionnet I. p. 290. nr. 695.
53. 54. Syracusae Siciliae. Ar.
de Schachmann p. 45 sq. Eckhel D. N. I. p. 242. Mionnet I. p. 293. nr. 733. et p. 301. nr. 799 sqq.
55. Syracusae Siciliae (Grand médaillon). Ar.
Eckhel D. N. I. p. 242 sqq. Mionnet I. p. 298. cf. Recueil pl. LXVII. et Suppl. I. p. 429 sqq. Steinbüchel Abr. p. 136. nr. 6. H. Meyer Gesch. d. K. I. p. 311 sq. K. O. Müller Hndb. p. 128 sq. und p. 529. Anmerk. 7. 2te Ausg. Dessen Etrusker p. 327 sq. Payne Knight Archacol. Britann. XIX. p. 369. Luynes Annali dell' Instit. archeol. II. p. 81 sqq.
56. Syracusae Siciliae (médaillon). Ar.
Mionnet I. p. 298. nr. 768. cf. Recueil pl. LXVII. nr. 3.
57. Hiero I. Rex Siciliae. Ae.
Eckhel D. N. I. p. 256 sqq. Mionnet I. p. 331.
58. Philistis Regina Syracusarum. Ar.
Eckhel D. N. I. p. 264 sqq. Mionnet I. p. 337. cf. Recueil pl. LXVIII. 8. et inprimis Suppl. p. 459. nr. 42. Vid. etiam Fr. Osann, de Philistide.
59. Olbia Sarmatiae Europaeae. Ae.
Eckhel D. N. II. p. 3 sq. Mionnet I. p. 349 sqq. et Suppl. II. p. 12 sqq. de Blaremborg, Olbia pl. IV. et de Koehler, in comment. *Τάριχος* p. 424 sq.
60. Aenus Thraciae. Ar.
Pellerin I. 2. pl. XXXIII. Eckhel D. N. II. p. 23.

- Mionnet I. p. 368 sqq. et Suppl. II. p. 212 sqq. H. Meyer
Gesch. d. K. II. p. 247.
61. $\frac{2}{3}$ Adrianopolis Thraciae, Imperat. Sev. Caracall. Ae.
Eckhel D. N. II. p. 33. Mionnet I. p. 385 sqq.
62. Maronea Thraciae. Ar.
Eckhel D. N. II. p. 33 sqq. Sestini Class. generall. I.
p. 15. Mionnet I. p. 389. nr. 162. et Suppl. II. p. 334.
Steinbüchel Abriss p. 119.
63. Maronea Thraciae. Ae.
Eckhel D. N. II. p. 34. Mionnet I. p. 390. cf. p. 388. et
Sestini I. I.
- 64 — 66. Thasus insula ad Thraciam. Ar.
Eckhel D. N. II. 52 sq. Mionnet I. p. 433 sqq. cf. Re-
cueil pl. LV. nr. 5. et Suppl. II. p. 545. cum pl. VIII.
Winckelmanns Werke IV. Tab. 3. H. Meyer Gesch. d.
K. I. p. 229, 307. vergl. Symbolik und Mythol. I. 3. taf.
IX. nr. 32. Adde Hasselbach, de insula Thaso, Mar-
burg. 1838. p. 27.
67. Alexander M. in numo Lysimachi regis Thraciae. Ar.
Eckhel D. N. II. p. 108. Mionnet I. p. 441. nr. 56. cf.
Suppl. II. pl. 8. nr. 7. E. Q. Visconti Iconogr. gr. II.
58 sqq. Stieglitz, archaeolog. Unterhaltungen II. 107.
K. O. Müller Hndb. I. p. 156. 2te Ausg.
68. Lysimachus rex Thraciae. AV.
Eckhel D. N. II. 55 sqq. Mionnet I. p. 439. nr. 20.
69. Lysimachus rex Thraciae. Ar.
Eckhel D. N. p. 56 sq. Mionnet I. p. 439 sqq.
70. Macedonia, regio prima. Ar.
Eckhel D. N. II. p. 63. Sestini Cl. gener. I. p. 17.
Mionnet I. p. 456. Cf. Fr. v. Streber in Abhandl. der
Münchener Akad. d. Wiss. p. 131.
71. Acanthus Macedoniae. Ar.
Pellerin I. 2. p. 180 sqq. cf. pl. XXX. Eckhel D. N. II.

- p. 64 sq. Sestini Cl. gener. I. p. 18. Mionnet I. p. 461. nr. 90. cf. pl. XLVIII. nr. 2. add. Suppl. III. pl. III. et IV. H. Meyer Gesch. d. bild. K. I. 54. II. 46. 248.
72. Chalcidice Macedoniae. Ar.
Millin Suppl. III. p. 60. Not. Hi nuni ut videtur, Olynthi sunt cusi. Vid. ad Herodot. VII. 122. VIII. 127. cf. Pauly Real-Encyclopädie d. class. Alterth. II. p. 302 sq. et Millingen Sylloge of ancient unedited coins. London 1837. p. 45 sq. ibiq. pl. I. nr. 21.
73. Mende Macedoniae. Ar.
Eckhel D. N. II. p. 72. Sestini Cl. gen. I. p. 18. Mionnet I. p. 477. nr. 204. cf. Suppl. III. p. 82. K. O. Müller, Hndb. p. 78. 2te Ausg.
74. Amyntas II, rex Macedoniae. Ar.
Eckhel D. N. II. 86 sq. Rasche Suppl. I. p. 631 sq. Mionnet I. p. 508 sq. H. Meyer Gesch. d. K. I. 232. II. 214.
76. Philippus II, Amyntiades, AV, fabricae optimae.
77. Idem AV. fabricae barbarae.
78. Idem AV. fabricae extreme barbarae.
Eckhel D. N. II. p. 94 sq. Mionnet I. p. 510 sqq. Suppl. III. p. 183—186. cf. Recueil pl. LXX. nr. 1. Steinbüchel. Abriss p. 114. K. O. Müller, Handb. p. 127—129. 2te Ausgabe.
79. Idem AR. fabricae optimae.
Eckhel D. N. II. p. 94 sqq. Mionnet I. p. 510 sqq. et Suppl. III. p. 183 sqq.
80. Alexander III, Magnus. Ar.
Eckhel D. N. II. p. 95 sqq. Mionnet I. p. 545. nr. 447. cf. Recueil pl. LXX. nr. 4. Visconti Iconogr. II. 58 sqq. ed. Milan. Letronne im Journal des Sav. 1834. p. 688.

- Cadalvène p. 107, 260. Cousinery Macedoine I. 229.
K. O. Müller Hndb. p. 156. 2te Ausg.
81. Alexander M. Ar.
Eckhel D. N. II. p. 95—98 sqq. Mionnet I. p. 516 sqq.
et Suppl. p. 186 sqq. K. O. Müller Handb. p. 161.
2te Ausg.
82. Philippus Aridaeus. Ae.
Eckhel D. N. II. p. 113 sqq. Sestini Cl. gener. I. p. 19.
Mionnet I. p. 569.
83. Cassander. Ae.
Eckhel D. N. II. p. 115 sq. Mionnet I. p. 571 sq.
84. Thessalia. Ar.
Rasche V. 1. p. 1095. Eckhel D. N. II. p. 133 sq.
Sestini Cl. gener. I. p. 20. Mionnet II. p. 3. nr. 23.
Steinbüchel Abr. p. 111. H. Meyer Gesch. d. K. II.
p. 214. not. 261.
85. Epidamnus (Dyrrachium) Illyrici. Ar.
Pellerin I. 2. p. 78. et pl. XI. nr. 6. Eckhel D. N. II.
156. et 178 sq. Mionnet II. p. 37. K. O. Müller Hndb.
p. 111. 2te Ausg.
86. Ambracia Epiri. Ar.
Pellerin Recueil I. 2. p. 78 sq. et pl. XII. 1. Eckhel D.
N. II. p. 161 sq. Rasche Suppl. p. 582. Mionnet II.
p. 50.
87. Alexander I, rex Epiri. AV.
Froelich Notit. elem. p. 145. et tab. VIII. 3. Pellerin,
Rois p. 30. Eckhel D. N. II. p. 169. Mionnet II. p. 61.
et Suppl. III. p. 420. nr. 2. Sestini Cl. gener. p. 22.
88. Idem. Ar.
Eckhel D. N. II. p. 169 sq. Mionnet II. p. 61. nr. 5.
89. Pyrrhus rex Epiri. Ar.
Rasche IV. 1. p. 516 sqq. Eckhel D. N. II. p. 171 sqq.
Mionnet II. p. 63 sqq.

90. Aetolia. Ar.
Eckhel D. N. II. p. 188. Sestini Cl. gener. p. 23. Mionnet II. p. 87. et Suppl. III. pl. XV. nr. 3.
91. Locri Opuntii. Ar.
Eckhel D. N. II. p. 192. Sestini Cl. gener. p. 23. Mionnet II. p. 91 sq. nr. 17. et Suppl. III. pl. XV. nr. 4, 5.
91. Delphi Phocidis. Ar.
Mionnet II. p. 96. nr. 21. Steinbüchel Abriss p. 110. Broendsted Voyage dans la Grèce I. p. 115 sqq. K. O. Müller Hndb. p. 398. et 510. et 521. 2te Ausg. Cf. Creuzer, Zur Gemmenkunde not. 73. p. 161 sq.
92. Boeotia (Clypeus Boeot. et diota). Ar.
93. Boeotia (Juppiter, Neptunus cum delphino). Ar.
Pellerin I. 2. pl. XXIV sqq. Rasche Suppl. I. p. 1396 sqq. Mionnet II. p. 99 sqq. pl. LXXII. nr. 7. Suppl. III. p. 503 sq. ibiq. pl. XVI. nr. 1. Steinbüchel Abriss p. 109. nr. 3. Cf. Symbolik III. 2. p. 520. nr. 9. 3te Ausg.
94. Boeotia (Clypeus Boeot. Tridens et delphinus). Ac.
Vid. II. II.
95. Athenae (Médaillon). Ar.
- 96—97. Athenae (numi magni mod.). Ar.
Eckhel D. N. II. p. 209. Sestini Cl. gener. I. p. 24. Mionnet II. p. 113. cf. Recueil pl. LIV. nr. 1. Steinbüchel Abr. p. 108. K. O. Müller Hndb. p. 78. 2te Ausg.
98. Athenae. Ar.
Mionnet II. p. 114. nr. 33—36.
99. Athenae. Ar.
de Schachmann p. 61. Eckhel D. N. II. p. 207 sqq. Mionnet II. p. 111 sqq. et Suppl. III. p. 536. Cf. universe Boeckh Staatshaush. d. Athen. II. p. 348. et K. O. Müller Hndb. p. 128 sq. ed. alter.

100. Athenae (Tetradrachm. Médaille). Ar.
Haym Thesaur. Britann. p. 219 sq. cum tab. XX. Eckhel
D. N. II. p. 210 sqq. Sestini Cl. gener. I. p. 24. Mion-
net p. 120. nr. 90. cf. Suppl. III. p. 545 sq. Steinbüchel
Abr. p. 108. K. O. Müller Hndb. p. 161 sq. 2te Ausg.
Arneth in Wiener Jahrb. d. Lit. B. LXXXII. Append.
p. 37. Th. Panofka, Weihgeschenke p. 52 sq.
- 101—104a. Athenae. Ae.
Vid. II. II. et cf. Mionnet p. 129 sqq.
- 104b.—105. Eleusis Atticae. Ae.
Eckhel D. N. II. p. 222 sq. Sestini Cl. gener. I. p. 24.
Mionnet II. p. 140. Steinbüchel Abr. p. 109.
106. 107. Aegina. Ar.
Rasche V. 1. p. 973. et Suppl. I. p. 230. nr. 7. Eckhel
D. N. II. p. 228 sq. Mionnet II. p. 146 sq. et Rec. des
planches 42. nr. 3. 5. K. O. Müller Hndb. p. 77 sq.
108. Aegina. Ae.
Vid. II. II.
- 109—111. Corinthus Achaiae (vel numus Syracusarum alia-
rumque coloniarum illius civitatis). Ar.
Eckhel D. N. II. p. 237. 245 sqq. Mionnet I. p. 305 et
316. et Recueil pl. LV. nr. 2. cf. Descr. II. p. 166 sqq.
et Suppl. IV. p. 39. nr. 235. Steinbüchel Abr. p. 106 sq.
K. O. Müller Hndb. p. 129. et p. 537. 2te Ausg.
- 112—115. Corinthus (vel ejus coloniarum). Ae.
Vid. II. II.
116. Corinthus, vel colonia ejus civitatis. Ar.
Not. Si ipsius Corinthi hic numus est, caput feminae
Ephyres, s. Ephyrae videri possit, de qua Apollodor. I.
9. p. 66. Heyn. Pausan. II. 1. 1. Scholiast. Apollon. IV.
1212. et Stat. IV. 59.

117. Corinthiae coloniae, fortasse Leucadiae cum protome s. capite Sapphus. Ar.
 Proinde ad *Acarνανiam* pertinens Vid. Eckhel D. N. II. p. 186 sq. Rasche II. 2. p. 1631 sqq. IV. 2. p. 16. E. Q. Visconti Iconograph. grecque I. p. 90 sqq. ed. de Milan et Fr. Theod. Welckeri Sappho p. 7 sqq. denique Lesbiacorum liber, auct. S. L. Plehn, Berolin. 1826. p. 191.
- 118—120. Sicyon, Achaiae. Ar.
 Eckhel D. N. II. p. 260 sq. et Addenda p. 29 sq. Sestini Cl. gener. II. p. 46. Mionnet Suppl. IV. p. 160 sqq. et Recueil pl. LXXIV. nr. 6. Steinbüchel Abr. p. 107. K. O. Müller in Annali dell' Inst. archeol. II. p. 336. cf. ejusdem Hndb. p. 128. et H. Meyer Gesch. d. K. II. p. 254.
121. 122. Sicyon. Ae.
 Vid. II. II.
123. Elis Peloponnesi. Ar.
 E. Q. Visconti Mus. P. Cl. VI. p. 3. Sestini Cl. gener. I. p. 26. Mionnet I. p. 98. nr. 20., sed vid. Suppl. p. 198. et Recueil pl. LXXIII. nr. 2. Steinbüchel Abr. p. 106. H. Meyer Gesch. d. K. II. p. 273., denique cf. Symbolik III. 1. p. 206. nr. 35. 3te Ausg.
124. Zacynthus ad Elidis oram. Ar.
 Eckhel D. N. II. p. 274 Mionnet II. p. 206. nr. 4. Steinbüchel Abr. p. 106.
125. Foederis Achaici numus. Ar.
 Eckhel D. N. p. 229 sqq. Mionnet II. p. 151. nr. 10. et Suppl. IV. p. 1 sqq. Cousinery Essay sur les monn. de la ligue Achéenne p. 28 sqq. Steinbüchel Abr. p. 106. cf. Merleker, Achaica p. 473 sq.
126. Ithaca. Ae.
 Eckhel D. N. II. p. 274. Mionnet II. p. 208. et Suppl.

- IV. p. 205. nr. 6. Steinbüchel p. 106. W. Gell Ithaca in tit. — Raoul-Rochette *Odysséide* init.
127. Lacedaemon. Ae.
 Rasche II. p. 1405 sqq. Eckhel D. N. II. p. 278 sqq. Mionnet II. p. 219 sq. et Suppl. IV. p. 220 sqq. Sestini Cl. gener. I. p. 27.
- 128—128 c. Argos. Ar.
 Eckhel D. N. II. p. 286 sq. Sestini Cl. gener. I. p. 27. Mionnet II. p. 229 sqq. et Recueil pl. XLVI. nr. 4. Steinbüchel p. 103. H. Meyer Gesch. d. K. I. p. 245. K. O. Müller Hndb. p. 128. 2te Ausg.
129. Stymphalus Arcadiae. Ar.
 Eckhel D. N. II. p. 295. Sestini Cl. gener. I. p. 28. Mionnet II. p. 254. Steinbüchel Abr. p. 105.
130. Euboea. Ar.
 Eckhel D. N. II. p. 322. Mionnet II. p. 301. nr. 5. Sestini Cl. gener. I. p. 29. Steinbüchel Abr. p. 109.
131. Chalcis, Euboeae insulae. Ar.
132. Chalcis Euboeae. Ae.
 Pellerin III. (isles) pl. 92. nr. 1. Eckhel D. N. II. p. 322 sq. Rasche II. I. p. 791. Mionnet II. p. 301 sqq. cf. Suppl. IV. p. 351. Steinbüchel Abr. p. 109. Not. cf. supra ad Chalcidicen Macedoniae nr. 72. Adde K. O. Müller Orchomenos p. 28 sq. Raoul-Rochette Hist. des Colonies grecques III. p. 162. Voemel Prolegg. ad Demosthen. Philipp. I. p. 16 et Franz v. Streber in d. Abhandll. der Münchn. Akad. I. p. 114 et 117.
133. Histiaea Euboeae. Ar.
 Eckhel D. N. II. p. 325. Mionnet II. p. 308 sqq. et Recueil pl. LXXIV. nr. 3. Steinbüchel Abr. p. 110. 2. H. Meyer Gesch. d. K. I. p. 229 et II. p. 211.

134. Mithridates VI. Eupator, rex Ponti. Ar.
Pellerin (Rois) pl. XVIII. Rasche III. 1. p. 752. Eckhel
D. N. II. p. 364 sqq. Sestini Cl. gener. I. p. 40. Mion-
net II. p. 360. Steinbüchel Abr. p. 164.
135. Paerisades I, rex Ponti et Bospori Ar.
Froelich Notit. elem. numism. Tab. X. nr. 9. p. 154.
Eckhel D. N. II. p. 361 sq. Sestini Cl. gener. I. p. 40.
Mionnet II. p. 358. Steinbüchel Abr. p. 165.
136. Pharnaces II Ponti et Bospori rex. Ar.
Froelich Notit. elem. Tab. X. nr. 10. et p. 155. Eckhel
D. N. II. p. 366 sq. Mionnet II. p. 362. Sestini Cl. gener.
I. p. 40. Steinbüchel Abr. p. 166.
137. Prusias Bithyniae rex. Ae.
Eckhel D. N. II. p. 441. Mionnet II. p. 505 sqq. Sestini
Cl. gener. I. p. 37. Steinbüchel Abr. p. 161. nr. 2.
138. Cyzicus Mysiae. AV.
Rasche Suppl. II. p. 353. Pellerin II. pl. 4. nr. 9. Mion-
net II. p. 528. et Recueil pl. 36. nr. 3. Sestini Cl. gener.
I. p. 37. Ejusdem Descr. degli Stateri antichi p. 49 sq.
cum tav. IV. K. O. Müller Hndb. p. 72. 2te Ausg.
Steinbüchel Abr. p. 149. nr. 3. Adde Cyzicus und sein
Gebiet, von J. Marquardt, Berlin 1836. p. 160 sq.
139. Abydus Troadis. Ar.
Eckhel D. N. II. p. 478 sq. Sestini Cl. gener. I. p. 38
sq. Steinbüchel Abr. p. 150. nr. 4. Mionnet II. p. 631.
et Suppl. V. p. 498.
140. Smyrna Ioniae, numus imper. Ae.
Rasche II. 2. p. 466. Eckhel D. N. II. p. 547 sq. Sestini
Cl. gener. I. p. 41 sq. Mionnet III. p. 215 sq. Suppl.
VI. p. 333. Steinbüchel Abr. p. 152.
141. 142. Chios insula ad Ioniae oram. Ae.
Eckhel D. N. II. p. 566. Rasche Suppl. I. p. 1776. Sestini

- Cl. gener. I. p. 42 sq. Steinbüchel Abr. p. 152. Mionnet III. p. 270. et Suppl. VI. p. 393
143. Samos insula. Ar.
Eckhel D. N. II. p. 568. Sestini Cl. gener. I. p. 42. Mionnet III. p. 281. cf. Recueil pl. LXXVI. nr. 6. Steinbüchel Abr. p. 153. nr. 1.
144. Cos insula ad Cariam. Ar.
Eckhel D. N. II. p. 598 sq. Pellerin III. pl. 102. Rasche Suppl. II. p. 191. Mionnet III. p. 401 sqq. Sestini Cl. gener. I. p. 45. H. Meyer Gesch. d. K. II. p. 254.; vgl. Fr. Streber Numismata nonnulla graeca, Cavedoni in Annali dell' Instit. archeol. Tom. VII. p. 259 sqq. et Raoul-Rochette in Journal des Savants 1836. p. 528.
145. Maussollus rex Cariae. Ar.
Eckhel D. N. II. p. 596. Sestini Cl. gener. I. p. 44. Rasche III. I. p. 397. Mionnet III. p. 398. nr. 2. Steinbüchel Abr. p. 153. nr. 3.
146. Rhodus insula. Ar.
Eckhel D. N. II. p. 602 sqq. Mionnet III. p. 413 sqq. et Suppl. VI. p. 591. nr. 199. Sestini Cl. gener. I. p. 45. Steinbüchel Abr. p. 154. nr. 1. H. Meyer Gesch. d. K. I. p. 314.
147. Antiochus I. Soter, rex Syriae. Ar.
Eckhel D. N. III. p. 215 sqq. Sestini Cl. gener. I. p. 61. Mionnet V. p. 7 sqq. Steinbüchel Abr. p. 167 sqq.
148. Capita iugata Antiochi VIII Gryphi et matris Cleopatrae, regum Syriae. Ar.
Rasche I. 837 sq. Suppl. I. 813 sq. et p. 1837 sq. Pellerin I. (Rois) p. 104. et pl. XII. Eckhel D. N. III. p. 238 sq. Mionnet V. p. 86 et p. 218. Sestini Cl. gener. I. p. 62. Steinbüchel Abr. p. 170. K. O. Müller Hndb. p. 161 sq. 2te Ausg.

149. Aradus insula ad littus Phoeniciae. Ar.
Pellerin III. (isles) p. 32. pl. XC. nr. 3. Eckhel D. N. III. p. 393 sqq. Rasche Suppl. I. p. 995 sqq. Sestini Cl. gener. I. p. 69. Mionnet V. p. 457 sqq. Steinbüchel Abr. p. 176.
150. Daricus Persiae. Ar.
E. Spanheim d. U. et Praest. numism. I. p. 325. Eckhel D. N. III. p. 551 sqq. Sestini Cl. gener. I. p. 76. Mionnet V. p. 641. Steinbüchel Abr. p. 178. Cf. Boeckh Staatshaushalt der Athener I. 1. p. 23 sqq. et Symbolik I. 2. p. 349. ed. tert.
151. Ptolemaeus I, rex Aegypti. Ar.
Eckhel D. N. IV. p. 5 sqq. E. Q. Visconti Iconographie gr. III. chap. XVIII. p. 278. ed. de Milan. Sestini Cl. gener. I. p. 76. Mionnet VI. p. 1 sqq.
152. Ptolemaeus II, Philadelphus et Arsinoe soror, pars avers. Ptolemaeus I et Berenice. Ar.
Froelich Notit. elem. Tab. XI. nr. 6. Visconti Iconogr. gr. III. pl. XIII. 1. Eckhel D. N. IV. p. 8 sqq.
- 153—155. Ptolemai, maximi, magni et medii moduli (cum capite Jovis). Ae.
Vaillant Histor. Ptolemaeorum p. 88. Pellerin (Rois) I. pl. V. VI. Visconti Iconogr. gr. pl. III. XI sqq. Eckhel D. N. IV. p. 4 sqq. Mionnet p. 1 sqq.
156. 157. Ptolemaeus XI, Auletes. Ae.
Eckhel D. N. IV. p. 20 sqq. Mionnet VI. p. 31. Visconti Iconogr. gr. III. pl. XV. nr. 2 et 3.
158. 159. Numi Alexandrini Imperatorii. Ae.
Zoega Numi Aegyptii Imperatorii tab. XVII. Eckhel D. N. IV. p. 26 sqq. Mionnet VI. p. 45 sqq.
160. Cyrenaïca Libyae, AV. minimi moduli.
Eckhel D. N. IV. p. 117. Rasche Suppl. II. p. 338 sqq. Mionnet VI. p. 556. nr. 10. Pellerin III. pl. LXXXVI.

- nr. 8. Sestini Cl. gener. I. p. 79. Steinbüchel Abr. p. 179. Adde: *Res Cyrenensium* ed. J. P. Thrige ed. alter. Hafn. 1828. p. 304 sqq. p. 340. p. 344.
161. Cyrene, Ar. 7 $\frac{1}{2}$, numus ineditus.
Caput adversum barbatum Jovis Ammonis, in areâ KV. averza: Bestia (antelope) silphium arrodens, in areâ *APISTOM.* i. e. *Ἀπιστοπένης*. Vid. Creuzer in von Cotta's Viertel-Jahrschrift 1838. II. p. 25—27. et cf. Tab. extr. nr. 26. Symbolices II. 1. p. 322. ed. tert.
162. Cyrenaica. Ae.
Eckhel D. N. IV. p. 118—121. Sestini Cl. gener. I. p. 79. Mionnet VI. p. 560 sqq. cf. Suppl. X. pl. 7 etc.
163. Cyrene. Ae.
Pellerin III. pl. LXXXVI. nr. 13. Eckhel D. N. IV. p. 120. Rasche Suppl. II. p. 344. Sestini Descr. p. 561. Mionnet VI. p. 566. H. Meyer Gesch. d. K. I. p. 223. Cf. Creuzer, Zur Gemmenkunde p. 48 sq. ubi de capite Apollinis, de KVPA et de litera E supra lyram, cf. ibid. p. 162 sq.
164. Juba I, rex Mauretaniae et Numidiae. Ar.
(Characteres Numidici) Eckhel D. N. IV. p. 154 sq. Rasche Suppl. III. p. 193 sq. Sestini Cl. gener. I. p. 80. Mionnet VI. p. 598. nr. 4. cf. Recueil pl. XXX. nr. 19. Adde Lindberg, de inscriptione Melitensi phoenicio-graeca Hafn. 1828. p. 22. Médailles de la Collection de C. Falbe nr. 11 et 12. et M. Pinder Numismata antiqua inedita tab. I. nr. 4.

B. Numi veteres Romani.

I. Numi Consulares et Familiarum.

1. As. (Caput Jani. aversa: Prora navis, supra quam stella, juxta not. I, infra ROMA.) Ae.
Eckhel D. N. V. p. 14 sq. Mionnet de la rareté et du prix des Médailles Romaines p. 2. de Steinbüchel Abr. p. 180. C. L. Stieglitz, Distributio Numorum Familiarum Romanarum ad typos accommodata. Lips. 1830. p. 6. 29 sq. et 108. cf. Symbolik u. Mythologie III. 1. p. 201. nr. 10. 3te Ausg.
2. Gens Acilia, denarius. Ar.
Eckhel D. N. V. p. 119 sqq. Mionnet p. 2. 4. 11. 13. Stieglitz Distrib. p. 83. Cf. U. Fr. Kopp ad Martian. Capell. p. 92. et Th. Panofka Weihgeschenke p. 46. cum tab. IV. nr. 9 et 10. et Symbolik III. 1. p. 205. nr. 29. 3te Ausg. cf. III. 3. p. 845. nr. 27.
3. Gens Atilia. Ar.
Havercamp ad. Thesaur. Morell. p. 38. Eckhel D. N. V. p. 146. Mionnet p. 18. Stieglitz p. 19. Cf. interpr. ad Virgil. Aeneid. VI. 843. Ernesti Cl. Cic. in voc. Atilius. Jo. Laur. Lydus de magistrat. Romm. I. 23. et I. 32. et adhibe Fussii epistol. ad C. B. Haseum p. 19 sq.
4. Gens Cestia. (C. Norbanus. L. Cestius. P. R. S. C.) Ar.
Eckhel D. N. V. p. 169. Mionnet p. 22. Stieglitz p. 32.

5. Gens Cipia. Ar.
Havercamp p. 88. Eckhel V. 172. Mionnet I. p. 28. Cf. J. A. Brummeri Recens. Antiquar. Creuzer. II. p. 6. nr. 7.
6. Gens Claudia (C. Pulcher. aversa: Victoria in citis bigis). Ar.
Havercamp p. 94. nr. IV. Rasche IV. 1. p. 478. Eckhel D. N. V. p. 171. Mionnet p. 23. Stieglitz p. 47.
7. Gens Claudia (P. Clodius. M. F.). Ar.
Patin Familiae p. 74. Havercamp in Morell. Th. p. 92. Sed vid. Eckhel D. N. V. p. 172. Mionnet p. 23. Stieglitz p. 57 et 67.
8. Gens Cornelia (Cn. Lentulus. Mars galeatus. Victoria in citis bigis). Ar.
Rasche II. 2. p. 1566 sq. Eckhel D. N. V. p. 181. Mionnet p. 25 sqq. Stieglitz p. 45.
9. Gens Crepusia. Ar.
Eckhel D. N. V. p. 198. Mionnet p. 28. Stieglitz p. 53.
10. Gens Furia (M. FOURI L. F. Phili. — Janus, Pallas vel Roma tropæum coronans) Ar.
Morelli Thesaur in gente Furia nr. 3. Eckhel D. N. V. p. 222. Mionnet p. 33. Stieglitz p. 31. — Cf. de L. Furio Philo Cic. Off. III. 30. ibiq. interpr. A. Maii Protopographia ad Cic. de Republ. p. LV. ed. Moser et annot. ibid. p. 51 et 377.
11. Gens Hostilia (Caput Pavoris. L. Hostilius Saserna. — Diana cum cervo). Ar.
Eckhel D. N. V. p. 226. Stieglitz p. 56 et 90. Th. Pannofka Weihgeschenke p. 59. cum tab. III. nr. 5. cf. Symbolik III. 3. p. 845. nr. 26. 3te Ausg.
- 11 b. Gens Manlia. AP. CL. Caput Palladis alatum. Victoria in trigis. Ar.
Eckhel D. N. V. p. 173 et 245. Mionnet p. 38. Stieglitz p. 47.

12. Gens Memmia. Ar. (C. Memmi C. F. Quirinus. Caput barbatum. aversa: Memmius Aed. Cerialia Preimus fecit. Ceres sedens, spicas, facem tenens cum serpente ante pedes.)

Eckhel D. N. V. p. 251 sq. E. Q. Visconti Iconographie Romaine pl. I. nr. 1. Mionnet p. 39. Stieglitz p. 96. — Cf. Just. Lips. ad Taciti Annal. XV. 53. et Th. Panofka Weihgeschenke p. 58 sq. cum tab. II. nr. 5.

13. Gens Memmia. Ar. (Caput virile corona querna redimitum. Dioscuri cum equis. MEMMI.)

Eckhel D. N. V. p. 252. Mionnet p. 39. Stieglitz p. 70.

14. Gens Nonia. Ar. (Caput Saturni prominente retro harpa. Sufenas (bis, ut videtur in meo exemplo) aversa: Sex. Noni Pr. L. V. P. F. Mulier d. hastam, s. gladiolum tenens, clypeis insidens coronatur a Victoria retro stante.)

Havercamp ad Morell. p. 294. Eckhel D. N. V. p. 261 sq. Mionnet p. 41. Stieglitz p. 29. Cf. Brummeri Recens. Antiquar. Cr. II. p. 9. nr. 24.

15. Gens Opimia. Ar. (Caput Palladis alatum pone corona juxta X. aversa: L. OPEIMI. Victoria in citis quadrigis infra ROMA.)

Eckhel D. N. V. p. 264. Mionnet p. 42. Stieglitz p. 22.

16. Gens Papia. Ar. (Celsus III. vir. Caput Junonis Sospitae caprina pelle eminentibus cornibus; lupa fomitem orestringens, aquila.)

Havercamp p. 309. Rasche III. 2. p. 551 sqq. Eckhel D. N. V. p. 267 sq. Mionnet p. 43. Stieglitz p. 39. — Cf. Cic. de N. D. I. 30. ibiq. interpr. p. 132. ed. Cr. et denarios gentis Prociliae et ad eos Morelli in Thesaur. p. 360 sqq. Eckhel D. N. V. p. 289. Adde Dionysii Hal. Antiqq. Romm. I. cap. 59 fin.

17. Gens Plautia. Ar. (A. Plautius Aed. Cur. S. C. Caput Magnae Matris. aversa: Bacchius Judaeus cum camelo et et ramo oleae.)
Eckhel D. N. V. p. 278. Mionnet p. 45. Stieglitz p. 32.
18. Gens Plautia. Ar. (Caput Palladis alatum, pone X. Dioscuri equites. C. Pluti. Roma.)
Rasche III. 2. p. 1411 sqq. et p. 1505. Eckhel D. N. V. p. 278. Mionnet p. 45. Stieglitz p. 18.
19. Gens Postumia. Ar.
Rasche III. 2. Eckhel D. N. V. p. 287 sqq. Mionnet p. 47. Stieglitz p. 22. 51. 67. 70. 92. 107.
20. Gens Roscia. Ar. (Caput Junonis Sospitae Lanuvinae, pone sigillum, infra L. ROSCI. aversa: Virgo adsurgentem serpentem e sinu pascens, pone virginem iterum sigillum minutum, infra FABATI.)
Havercamp p. 364 sq. Eckhel D. N. V. p. 292. Stieglitz p. 40. cf. Symbolik III. 1. p. 207. nr. 38. ed. tert.
21. Gens Rustia. Ar. (Caput Martis imberbe, pone S. C. et X. L. RVSTI, aries.)
Eckhel D. N. V. p. 297 sq. Mionnet p. 48. Stieglitz p. 45.
22. Gens Sempronia. Ar. (Caput Palladis alatum vel Romae, ante quod X. retro GRAC. aversa: Victoria in citis quadrigis, L. AE. S. C. ROMA.)
Havercamp p. 318 et 615 sq. Rasche IV. 2. p. 570 sq. Eckhel D. N. V. p. 304 sqq. Mionnet p. 49. Stieglitz p. 18 et 113.
23. Gens Sergia. Ar. (Caput Palladis alatum, aversa: Eques galeatus citato cursu amputatum caput humanum gestans. M. SERGI.)
Havercamp p. 385. Eckhel D. N. V. p. 306 sq. Stieglitz p. 107. Mionnet p. 50. cf. Brummeri Recens. antiq. Cr. II. p. 10. nr. 30.

24. Gens Servilia. Ar. (Caput Florae, pone lituus, aversa: Duo milites adversi pugiones conferunt. C. SER.)
Havercamp p. 391. IV. Eckhel D. N. V. p. 308 sqq.
Mionnet p. 50. Stieglitz p. 73.
25. Gens Titia. Ar. (Caput diadematum alatum cum barba proluxa, aversa: Pegasus volans, in basi Q. TIN [in aliis TITI.])
Eckhel D. N. V. p. 625. Mionnet p. 53. Stieglitz p. 62.
— Cf. E. Q. Visconti Mus. Pio Clem. T. I. p. 59. Borghesi in Giornale Arcadico 1824. m. Decembr. Lenormant in Nouv. Gal. mytholog. p. 6. et Th. Panofka Weihgeschenke p. 59. cum Tab. IV. nr. 7. Adde Symbolik III. 3. p. 844. nr. 24. 3te Ausg.
26. Gens Tituria. Ar. (Caput Jovis, pone litera V. aversa: P. SABIN. Q. Victoria tropaeum coronans. — Quinarius —)
Eckhel D. N. V. p. 326. Mionnet p. 53. Stieglitz p. 24.
27. Gens Vibia. Ar. (Persona Fauni. C. Pansa. aversa: duae dexteræ junctæ caduceum tenent.)
Eckhel D. N. V. p. 341. Mionnet p. 56. Stieglitz p. 63.
— Cf. Th. Panofka Weihgeschenke p. 57. cum tab. III. nr. 13. cf. tab. IV. 11.
28. Gens Vibia. Ar. (Caput Veneris laureatum. aversa: ara Bacchica cum thyrsos, ad quam adsilit pantheriscus. VIBIVS VARVS.)
Eckhel D. N. V. p. 339. Mionnet p. 56. Stieglitz p. 50 et 62.
29. Gens Volteia. Ar. (Caput Bacchi vel Bacchæ hedera et corymbis redimitum. aversa: Ceres in draconum bigis, ardentes taedas gestans, pone sigillum minutum, infra M. VOLTEI. M. F.)
Eckhel D. N. V. p. 344. Mionnet p. 57. Stieglitz p. 43.
Cf. Symbolik IV. 2. p. 461. nr. 1. 3te Ausg.

30. Pallas. Victoria in citis quadrigis.
31. Pallas. Victoria in citis bigis.
32. Caput Deae vel Feminae. aversa: Pallas cum clypeo et hasta pugnans. — Tres Denarii argentei, evanidis literis.
33. 34. Duo denarii famill. argentei cum literis numeralibus.
De his vid. Rasche III. 1. p. 613 sq.

**II. Numi Imperatorii argentei, denarii plerique,
in his aliquot aurei.**

1. Jul. Caesar. Elephas gradiens, infra CAESAR. Aversa: Instrumenta pontificalia.
Eckhel D. N. VI. 5.
2. Sex. Pompeius. MAG. PIVS. IMP. ITER. Caput nudum modeste barbatus, aversa: PRAEF. CLAS. ET. ORAE. MARIT. EX. S. C. Caput nudum Pompeii patris, pone lituus, cui adversum est caput alterum nudum modice barbatus, pone tripus. AV.
Eckhel VI. p. 30. infr. et p. 31 supr. Mionnet de la Rareté des Médailles Romaines p. 66 sq. E. Q. Visconti Iconogr. Rom. pl. V. nr. 12.
3. Caesar Augustus. Aversa: Caius et Lucius Principes Juventut. velati et togati hastas cum clyptis humi attinentes, superne capeduncula et lituus.
Eckhel VI. 171. Mionnet p. 74. Cf. J. A. Brummeri Recensio II. p. 14. nr. 6.
4. Augustus. divi F. Caput nudum, aversa: Bos cornupeta. Infra IMP. X.
Eckhel VI. p. 108.
5. Tiberius. Caput laureatum Pontif. Maxim. Mulier sedens cum hasta et ramo.
Eckhel p. 187 infra et p. 188. Mionnet p. 84. Cf. Brummeri Recens. II. p. 16. nr. 25.

6. Claudius. Imp. XVII. Trib. Pot. IX. Aversa: Paci Augustae. Nemesis, alata, sive Panthea cum galea, caduceo et serpente.
Eckhel VI. p. 237 sq. coll. p. 249. Mionnet p. 88. Rasche III. 2. p. 347 sq. — Cf. Anthol. Gr. Tom. X. p. 407. ed. Jacobs hujusque Vermischte Schriften II. p. 84 et 86. et Siebelis ad Pausan. I. 33. p. 121 sq.
7. Nero. *Juppiter Custos*. Juppiter sedens. d. fulmen s. hastam. AV.
Rasche IV. 1. p. 610. Eckhel D. N. V. p. 272. Cf. Symbolik III. 1. p. 208. nr. 41. 3te Ausg.
8. Nero. SALVS. Salus sedens, d. pateram porrigens. AV.
Rasche I. I. Eckhel D. N. VI. p. 277. Cf. Taciti Annal. XV. 74. et Symbolik III. 1. p. 205. nr. 29. 3te Ausg.
9. 10. Vitellius. XV. VIR. SACR. FAC. (sacris faciundis) Tripus, delphinus, corvus.
Eckhel VI. p. 816 sq. Mionnet p. 97. — Cf. Brummeri Recens. II. 20. nr. 52. et Vid. Martian. Capell. IX. §. 894 ibiq. Kopp p. 695. et meam Comment. Zur Gemmenkunde p. 159 sq.
- 11—13. Vespasianus.
Eckhel VI. p. 319 sqq. p. 331 sqq. Mionnet p. 99. cf. Brummeri Recens. II. p. 20—22.
- 14—16. Domitianus, Imperator, Censor, Germanicus — Palas, Pegasus, Victoria.
Eckhel V. p. 375. 379. 395 sq. Mionnet p. 106 sq. Cf. Brummeri Recens. II. p. 23.
17. 18. Traianus. *Danuvius. Via Traiana*.
Rasche Suppl. II. 3. p. 414 sq. Eckhel VI. p. 418. 421 sqq. Mionnet p. 112 et 114. — Cf. Conr. Mannert, Res Traiani ad Danubium gestae, Norimberg. 1793.
19. Traianus. Cons. V, Abundantia, ut videtur, vel Pietas.
Rasche Suppl. I. p. 74 sqq. Eckhel VI. p. 417 sqq. Cf.

- libellum meum: Das Mithreum von Neuenheim bei Heidelberg p. 5 et 63.
20. Traianus. Cos. V. Fortuna-Ceres cum cornucopiae et remo.
Rasche Suppl. II. p. 1094 sqq. — Cf. Symbolik IV. p. 980. ed. alter. et III. 3. p. 839 sq. ed. tert.
21. Traianus. Cos. VI. Parthicus. Aversa: Felicitas stans cum cornucopiae et caduceo.
Eckhel VI. p. 438. Rasche Suppl. II. p. 995 sqq. — Cf. Zur Gesch. d. alt-Röm. Cultur am Oberrhein und Neckar p. 44., ubi icon hujus numi exhibita, cf. p. 105 et 121.
22. Traianus. Mars gradivus d. hastam, s. spolia gestans.
Eckhel D. N. VI. p. 414 sq.
23. Traianus. Victoria prorae navis insistens d. lauream, s. palmam gestans.
Eckhel D. N. VI. p. 415 sqq., ubi de bellis et victoriis Dacicis. Mionnet p. 112 sq.
24. Traianus. Columna Traiana cochlis, super qua statua imperatoris.
Eckhel D. N. VI. p. 429 sq. Rasche Suppl. I. p. 1880. Mionnet p. 114.
25. Divo Traiano Parthico Aug. Patri. Caput laureatum. Phoenix. AV.
Eckhel D. N. VI. p. 441. cf. p. 508. Mionnet p. 114. Rasche III. 2. p. 1250. Cf. Symbolik et Mytholog. II. 1. nr. 27., ubi hujus numi icon exstat, p. 323. ed. tert.
26. Hadrianus. Figura muliebris sedens. Aversa: detrita.
Rasche II. 1. p. 1137 sq.
27. Hadrianus. Mulier. humi sedens, d. sistrum, s. canistro innixa, pro pedibus ibis. *Aegyptos*.
Eckhel D. N. VI. p. 488. Rasche Suppl. I. p. 242 sq. Mionnet p. 119.

28. Hadrianus. *Asia*. Mulier dextro pede prorae navis insistens, d. acrostolium, s. gubernaculum.
Eckhel VI. p. 492. Rasche Suppl. I. p. 1115. Mionnet p. 119.
29. Hadrianus Augustus. Cos. III. P. P. Navis praetoria, supra quam *Felicitati Aug.*
Eckhel VI. p. 479 sqq. Rasche III. 1. p. 1100. Mionnet p. 120.
30. Sabina Augusta, Hadriani Aug. P. P. — Mulier sedens d. pateram porrigens. *Supra Concordia.*
Rasche IV. 1. p. 1459. Eckhel D. N. VI. p. 521.
31. Sabina Augusta. *Veneri Genetrici*, circa Venerem stantem et se comentem.
Rasche IV. 1. p. 1459. Eckhel D. N. p. 520 sqq. coll. p. 511.
32. IMP. AEL. CAES. ANTONINVS TRIB. POT. COS. PIETAS. Numus Hadriano vivo cusus a. u. c. 891. p. Chr. n. a. 131. AV.
Eckhel D. N. VII. p. 2. Rasche Suppl. I. p. 848. Mionnet p. 131.
33. Antoninus Pius Aug. Pius. Cos. III. Aversa: Aurelius Caesar, Aug. Pii F. Cos.
Eckhel D. N. VII. p. 2. p. 16 sqq. Mionnet p. 129 sqq. p. 141 sqq. — Cf. Frontonis Opera ed. Ang. Maii, Mediol. 1815. Vol. I. p. 3 et 33.
34. Antoninus Pius Cos. IV. *Pietas.*
Eckhel VII. p. 20. infr. Mionnet p. 131.
35. Antoninus Pius, aversa: Femina stans d. cornucopiae s. hasta (inscriptio evanida).
36. Divus Antoninus. *Consecratio*, rogus.
Eckhel D. N. VIII. p. 465. Rasche Suppl. II. p. 17. Mionnet p. 141.

37. M. Aur. Antoninus Cons. II. *Clementia*.
Eckhel VII. p. 47 infr. Rasche Suppl. I. p. 1834.
38. Faustina Senior. Diva Aug. Faustina, *Pietas*.
Rasche III. 2. p. 1296 sqq. Suppl. III. p. 975. Eckhel
D. N. VII. p. 38 sqq.
39. Faustina Junior. *Junoni Reginae*.
Rasche Suppl. III. p. 247. — Cf. Brummeri Recens. II.
p. 37. nr. 180.
40. Faustina Junior. *Laetitia*.
Rasche II. 2. p. 1146. Eckhel VII. p. 78. cf. p. 21. —
Cf. Brummeri Recens. II. p. 37. nr. 176.
41. Lucilla (Lucii Veri uxor.). *Venus Victrix*.
Rasche II. 2. p. 1841 sq. Eckhel VII. p. 98 sqq. Mion-
net p. 151. — Cf. Frontonis opera ed. Ang. M. I. p. XCV.
cf. ibid. p. 83.
- 42—44. L. Septimius Severus.
Eckhel VII. p. 166 sqq. Mionnet p. 171 sqq.
- 45—47. Julia Domna (Severi uxor.).
Eckhel VII. p. 194 sqq. Mionnet p. 186.
48. Julia Maesa (Soaemiadis ex Julio avito mater, Elagabali
avia).
Eckhel VII. p. 266 sq. Mionnet p. 219.
- 49—51. Marcus Aurelius Severus Alexander.
Eckhel VII. p. 267 sqq. Mionnet p. 222.
52. Paulina Maximini I uxor. *Diva Paulina. Consecratio*.
Eckhel D. N. VII. p. 296 sq. Mionnet p. 235.
53. M. Julius Philippus I.
Eckhel VII. p. 320 sqq. Mionnet p. 248.
54. 55. Marcia Otacilia Severa, Philippi senioris uxor. *Sae-
culares Augg.*, infra III. hippopotamus. — *Concordia Augg.*
Rasche I. 2. p. 757. II. 2. p. 327. Eckhel VII. p. 323.
325 sqq. Mionnet p. 252.

56. Herennia Etruscilla. Traianici *Decii* uxor. *Pudicitia Aug.*
Eckhel VII. p. 347. Rasche IV. 1. p. 452. Mionnet p. 258.
57. Trebonianus Gallus.
Rasche V. 1580 sq. cf. Suppl. II. p. 1189. Eckhel VII. p. 354 sqq. Mionnet p. 262.
58. Gallienus.
Rasche Suppl. II. p. 1179 sqq. Eckhel VII. p. 389 sqq. Mionnet p. 274 sqq. — Cf. Creuzer, Zur Römischen Geschichte und Alterthumskunde p. 75 sqq.
59. Salonina Augusta Gallieni uxor.
Eckhel VII. p. 419 sqq. Mionnet p. 287 sq. — Cf. Creuzer Zur Römischen Geschichte und Alterthumskunde p. 75 sqq. p. 93 sqq.
60. Postumus senior. *Moneta Aug.*
Rasche IV. 1. p. 1632. V. 2. p. 1350. Eckhel VII. p. 437 sqq. cf. VII. p. 361 sqq. Mionnet p. 291 sqq.
61. Constantinus Magnus. *Gloria Exercitus Gall.* Imperator, eques pacificatoris habitu, infr: PTR.
Rasche II. 1. p. 1471 sq. Eckhel VIII. p. 84 med. Mionnet p. 383.
62. 63. Fl. Cl. Julianus P. P. Aug. *Votis V. Multis.* Infr. *Lug.*
— — — — —
Votis X Multis. Infr. *Cons.*
Rasche VI. 1. p. 823. Eckhel VIII. p. 127 sqq. p. 135. — Cf. Ez. Spanheim Les Empereurs de Julien Préface p. XLII infr. et Brummeri Recens. III. p. 31. nr. 286.
64. Valentinianus I, *Restitutor Reipublicae.* Infr. CONP. i. e. *Conservator Pacis.* AV.
Rasche V. 2. p. 646 sq. cf. Suppl. II. p. 4. Eckhel VIII.

- 151 supr. Mionnet p. 434. — Cf. de Schachmann Catalogue de Médailles p. 151 sq.
65. 66. Honorius. 1) gloria ROManorum. Infr. RVPS.
 2) — *Victoria Augg. (Quinariii)*.
 Rasche VI. 1. p. 899. Eckhel VIII. p. 172 sq. Mionnet p. 148. — Cf. Brummeri Recens. III. p. 34 sq. nr. 317.

Faint, illegible text, likely bleed-through from the reverse side of the page.

III. *Numi Imperatorii aenei*

omnis moduli, inde ab Augusto ad Byzantinos usque, numero
250 amplius, ad unum omnes, paucis exceptis, in his
oris Rhenanis reperti.

17. Einiges Verzeichnisse der in diesem Jahre
 erhaltenen Bücher zu dem Ende sind
 folgende:

1. Einiges Verzeichnisse der in diesem Jahre
 erhaltenen Bücher zu dem Ende sind
 folgende:

2. Einiges Verzeichnisse der in diesem Jahre
 erhaltenen Bücher zu dem Ende sind
 folgende:

3. Einiges Verzeichnisse der in diesem Jahre
 erhaltenen Bücher zu dem Ende sind
 folgende:

4. Einiges Verzeichnisse der in diesem Jahre
 erhaltenen Bücher zu dem Ende sind
 folgende:

5. Einiges Verzeichnisse der in diesem Jahre
 erhaltenen Bücher zu dem Ende sind
 folgende:

6. Einiges Verzeichnisse der in diesem Jahre
 erhaltenen Bücher zu dem Ende sind
 folgende:

7. Einiges Verzeichnisse der in diesem Jahre
 erhaltenen Bücher zu dem Ende sind
 folgende:

8. Einiges Verzeichnisse der in diesem Jahre
 erhaltenen Bücher zu dem Ende sind
 folgende:

9. Einiges Verzeichnisse der in diesem Jahre
 erhaltenen Bücher zu dem Ende sind
 folgende:

10. Einiges Verzeichnisse der in diesem Jahre
 erhaltenen Bücher zu dem Ende sind
 folgende:

IV. Einige Nachbildungen antiker Münzen, sogenannte Paduaner u. a. in Gros- und Mittel-Erz.

1. Ariadne und das Labyrinth mit der Inschrift: *ΚΝΩΣΙΩΝ*.
Vergl. überhaupt: Eckhel D. N. Vol. I. cap. XIX. p. CXIII sqq. u. Vol. VIII. p. 277 sq. u. Stieglitz archäologische Unterhaltungen II. 12. S. 101 ff.
2. Homerus *Ὅμηρος*
mit bildlichen Anspielungen auf seine Gedichte.
3. L. Cina III Cos; templum Martis mit der Inschrift:
Marti Ultori.
- 3 b. Caligula, Rückseite: die Standbilder seiner drei Schwestern mit ihren Namen Agrippina, Drusilla, Julia S. C.
S. Rasche Suppl. II. p. 665 sq.
4. Nero Claud. Caesar; Rückseite: Hafen mit Schiffen.
5. Galba Caes. Augustus. Rückseite: Adlocut. (io)
6. Griechisch - Alexandrinische Münze des Kaisers Otho (*ΟΘΩΝΟΣ*). Rückseite: Zwei Nilkrüge mit L. A. (d. i. im ersten Jahr — seiner Regierung).
Vid. Zoega Numi Aegyptii Imperatorii p. 39 — 41.
7. Vespasianus. Rückseite: Der Kaiser erhebt die vor ihm knieende Roma (oder die Libertas neben der bewaffneten Roma). Inschrift: Roma Resurges. S. C.
Ueber diese, als ächt aufgeführte Groserzmünze, s.

Rasche IV. 1. p. 1191 sq. und Eckhel D. N. Vol. VI. p. 327.

8. Trajanus. Rückseite: Der Kaiser mit Lanze und Parazonium, zwischen den zwei liegenden Flüssen Armeniens und Mesopotamiens stehend: S. C.
Eckhel D. N. VI. p. 438 sq.
9. Antinous als Mercurius. — Vorderseite: Haupt des Antinous mit der Beischrift: *ANTINOOS*. Rückseite: ein Widder mit der Umschrift: *ΤΟΙΣ ΑΧΑΙΟΙΣ ΑΝΕΘΗΚΕ*. Groserz.
Cf. Eckhel D. N. VI. p. 532. Rasche Suppl. I. p. 105.; Konr. Levezow Ueber den Antinous, Berlin 1808. p. 73. p. 99–104.
10. Faustina iunior. Faustina Aug. Antonini Aug. Pii Fil. Rückseite: S. C. „Templum Vestae, intus idolum, praeforibus hinc virgines tres, illinc totidem aliae ad aram luculentam sacra faciunt, adstante praeterea parva figura femella. AE. max mod.“
Eckhel D. N. VII. p. 79 sq. conf. Rasche Suppl. II. p. 976 sqq.

II. Bronzen.

- 1a. Bronze-Tafel mit einem Aegyptisch-Kalendarischen Bildwerke, bezüglich auf die Nachtgleiche und Sommersonnenwende hinsichtlich des Nil und der mit seinem Ab- und Zunehmen in Aegypten gefeierten Götterfeste.
- 1b. Tafel von Talk, eigentlich Topfstein (pierre ollaire), etwas kleiner, mit derselben nur in einigen Zügen abweichenden Vorstellung.
S. über beide Bildwerke Symbolik und Mythologie II. 1. S. 318 f. Nr. 21. 3te Ausg.
- 2a. Bronzenes geöhrttes Amulet mit den Relief-Figuren der Ephesischen Diana-Artemis, umgeben von zwölf Griechischen Buchstaben auf der einen Seite; auf der andern mit den Relief-Figuren von drei Aegyptischen Gottheiten.
Aus dem Museo Nani in Venedig, und abgebildet als Titel-Vignette in Assemani's Catalogo de' codici mss. orientt. della bibliotheca Naniana. Padua 1787.
- 2b. Aehnliches geöhrttes Amulet aus Steingut mit den Relief-Figuren der Gottheiten Isis, Horus und Nephthys.
S. über beide Bildwerke Symbolik II. 3. S. 690. Anmerk. 3te Ausg.
- 3c. Bronzene Sirene. Vom Hals an völlige Vogel-Figur mit ausgebreiteten Flügeln; die mit drei Vogelklauen

versehenen Füße auf die Brust gelegt. Der weibliche Kopf mit einer Haube bedeckt, um die sich eine Perlen-schnur windet, die Haare auf die Schultern herabfallend. Ein breites verziertes Halsband macht die Verbindung des Halses mit dem Vogelleibe. Das rundliche Gesicht von melancholischem Ausdruck.

S. Ludw. v. Schorn zu Tischbein's Homer nach Antiken VIII. S. 20. vergl. Denselben im Jahresbericht der Münchn. Akad. der Wissenschaften 1829—31. Nr. X. S. 1—4.

- 3b. Hierbei zugleich die Angabe einer Sirene aus Sykomo-renholz aus einem Aegyptischen Grabe, ebenfalls ganz Vogel bis auf den mit der Calantica bedeckten Kopf und Hals; hinten etwas beschädigt.
4. Manus votiva, oder eine Amuleten-Hand; in der Mitte ein mit phrygischer Mütze bedeckter Juppiters- und daneben ein Widder-Kopf und mehrere andere solchen Händen eigenthümliche Embleme.
Vergl. Caylus III. 63., Causseus Museum Romanum VI. 11—14 etc. und Winckelmann's Werke II. S. 525. 2te Dresdn. Ausg.
5. Eule, oder eigentlich Käützchen (*strix passerina*), auf einer Olive stehend, also der der Pallas-Athene heilige Vogel auf der Frucht des von ihr hervorgebrachten Oel-baums.
Vergl. Böttiger in der Amalthea III. S. 262—267 ff.
6. Eine Spange und ein sternförmiger Pferdeschmuck, beide mit Relief-Figuren, erstere mit der Inschrift: IVNIVS.

III. Antike Bleie.

1. Concave Münze; Vorderseite: Haupt der Artemis-Diana
Rückseite: Biene zwischen den Charakteren *E* u. Φ , d. i.
Ἐφεσος.

S. über das Bild der Biene auf den Münzen von Ephesus Symbolik und Mythol. IV. S. 403. 2te Ausg. und IV. 2. S. 358. 3te Ausg., vergl. Stieglitz Archäologische Unterhaltungen II. S. 193 f. und jetzt E. Guhl, Ephesiaca, Berol. 1843. p. 92 sq. Ueber diese Gattung von Bleien s. Rasche III. 2. p. 1443 sqq. Eckhel D. N. I. p. XX und VIII. Stieglitz archaeol. Unterhalt. II. p. 135 sqq. Beide letztere leugnen, dass es wirklich Münzen waren; und was auch Ang. Mai zum Fronto (de Oratt. I. p. 269.) dagegen vorzubringen sucht, so lassen doch Fronto's Worte nicht zweifeln, dass er sie selber zu den falschen (adulterini) Münzen zählt. — Man vergl. Creuzer's Deutsche Schriften Abth. IV. Heft I. S. 70 f.

2. Mandelförmige Schleuderkugel mit der Inschrift:

ΑΣΣΚΑΗΠΙ

ΟΔΩ. [ΠΟΥ]

vermuthlich dem Namen des Fabrikanten; aus dem Museo Gradenigo in Venedig, vielleicht aus Corfu, wo mehrere dergleichen Bleie gefunden werden.

Vergl. Marini gli Atti de' Fratelli arvali, und daselbst auch über jene Verdoppelung des Sigma p. 490 — 493. und Creuzer's Deutsch. Schrift. IV. 1. S. 72.

3. Sechs Bleitafelchen mit Griechischen Basrelief-Inschriften, ebenfalls aus Venedig und, wie Nr. 2. vorher, vom Herrn Negozianten, *J. David Weber* das. mitgetheilt. Statt der Copien, die hier der Raum nicht gestattet, gebe ich Nachweisungen. — Demnach vergleiche man zu Nr. 1—6:

L. Voelkel's Archaeologischen Nachlass von K. O. Müller, Götting. I. 1831. S. 87. mit Fr. Creuzer's Anzeige dieser Schrift in den Heidelb. Jahrb. d. Lit. 1832. — Ulr. Friedr. Kopp Ueber die Abraxas, vergleiche K. O. Müller Hndb. §. 408. S. 630., desgleichen Symbolik und Mythologie I. S. 224 ff. 2te und IV. S. 684 ff. 3te Ausg. und ebendasselbst über das Täflein mit den 2 Fischen und Anker (pisciculi Christianorum) und mit der Inschrift $IX\Theta Y\Xi$ und $A-\Omega$. — Endlich die Bleitafel des Consul Joannes ist mitgetheilt und erläutert in Fr. Creuzer's Deutsch. Schriften IV. Abth. Heft 1. S. 70 ff. — Ich füge hier gleich bei die Notiz von:

4. Einer elfenbeinernen vierseitigen Tessera aus Venedig mit folgenden Inschriften:

Auf der ersten Seite: HERMES,

„ „ zweiten: FVRI,

„ „ dritten: SP. ID. MAI,

„ „ vierten: SER. COR. LVK.

S. die Erklärung dieser Inschrift in Cr. Abriss der Roem. Antiquitt. S. 495 f. 2te Ausg.

IV. Anticaglien aus Steingut.

1. Zwei Tafeln von ungleicher Länge mit einem Aegyptischen Bilder-Kalender, mit *A. A.* bezüglich auf das 4te Regierungsjahr eines Röm. Kaisers.
Vergl. über die *Tabula Isiaca* oder *Bembinische Isis-Tafel* Winkelmann's Werke III. 113., V. 450. und VII. 449. 2te Dresdn. Ausg. Böttiger Ideen zur Archaeologie der Malerei I. S. 36—40. und K. O. Müller Hndb. §. 233. S. 279. 2te Ausg.
2. Zwei Osiris-Mumien mit den bekannten Attributen und Hieroglyphen.
S. die Nachweisungen K. O. Müller's im Hndb. d. Archäol. d. Kunst §. 231. 232. S. 274—279. 2te Ausg.
3. Eine zwergartige, vielleicht typhonische Figur mit hohem Kopfaufsatz.
S. ebendasselbst S. 277.
4. Amulette aus einer Mumie, zum Theil aus Lapis Lazuli, z. B. *Moui*, eine der Formen des Sonnengottes (*Phré* oder *Ré*); die verbundenen Figuren von Isis, Horus und Nephthys (vergl. oben II. 2a. und 2b. unter den Bronzen) Augen des Osiris, Phalli, Nilmaasse, Schlange, Frosch u. s. w.

S., ausser dem Angeführten, Zoega numi Aegypt. Imperator. p. 4 sqq. Cr. Commentatt. Herodott. I. p. 24. 338 sqq. 383. und Guigniaut Religions de l'Antiquité Planches Cahier I.

5. Etwas abgeriebene Figur eines Hundes aus Speckstein.

V. Terracotten.

1. Eine grössere ägyptische Mumien-artige Figur mit der Calantica über die Schultern, in der Vertiefung einer Thonplatte vom Scheitel zu den Füssen ruhend.
Vergl. überhaupt Th. Panofka, Die Terracotten des Berliner Museum
2. Weibliche sitzende Figur, eine Wollbinde um den Kopf gewunden, eine Gans an ihre Brust drückend: Proserpina-Venus, Ceres-Proserpina, Demeter-Herkyna.
S. Ed. Gerhard Antike Denkmäler I. S. 32. 80. 85. 94. 107. 131., vergl. Symbolik IV. 2. Nachtrag II. S. 421 — 425. 3te Ausg.
3. Fragment einer Frauengestalt mit einem Polos auf dem Kopf.
4. Lampe, oben im Basrelief die Büste der Pallas-Athene mit hohem Helm und langem Busche daran; unten vertieft der unleserliche Name des Fabrikanten oder des Besitzers im Genitiv, aus dem Museo Nani.
S. über die Lampe der Pallas-Athene Odyss. XIX. 34. mit den Scholien p. 506. ed. Buttm. vergleiche Böttiger Amalthea III. S. 270 sq.; über die goldene Lampe im Tempel der Polias zu Athen, Pausan. I. 26. 7. mit den Auslegern. Ueber Pallas-Bilder auf den Lampen der

Griechen, vergl. meine Anmerk. zu Stuart's Alterthümer von Athen I. S. 552. Darmst. Ausg.; wozu ich jetzt noch bemerke, dass auch auf Münzen von Athen mit dem Haupt der Artemis eine Lampe umgeben von einem Olivenkranz zu sehen ist (s. Mionnet II. p. 133. nr. 239.).

5. Eine Lampe roher Arbeit mit eingedrückten einfachen Rosen.
6. Eine desgleichen mit einfacher Färbung mit einer erhöhten Oeffnung in der Mitte.

VI. V a s e n .

1. Griechische Thongefässe.

- a. Zweihenkelige kleine Schale (Kylix) ältesten Styls von hellgelbem glanzlosen Grund mit sechs pygmaeenartigen männlichen Figuren schwärzlich-brauner, violetter und weisser Farbe. Unter ihnen in archaischer Sprache und Schrift der Trinkspruch: *χαιρε και πινει τευδε* (nämlich *κυλικα*).

Ueber diese Gattung früherer Thongefäss-Fabricatur- und Malerei s. K. O. Müller Hndb. der Archäol. d. K. §. 75. S. 52 f. 2te Ausg. und über diese und ähnliche Schalen mit solchen Trinksprüchen Ed. Gerhard in seinem gehaltreichen *Rapporto Volcente* in den *Annali dell' Istituto archeologico di Roma* II. 2. p. 166. und p. 187. nr. 781. und in Berlin's antiken Bildwerken I. S. 165., wo ein gleicher Trinkspruch auf einem Thongefäss des Königl. Preussischen Museums angeführt ist.

- b. Athenische Lekythos (Salbgefässchen) mit der Darstellung einer Handlung des Salbens und einer Aufforderung zu einem Castagnetten-Tanze, wiedergleichen an den *ländlichen Dionysien der Athener* üblich waren, und mit den Namen des Töpfers (*ΗΛΑΙΝΟΣ ΕΠΟΙΕΣΕΝ*) und des Malers (*ΦΣΙΛΑΧΣ ΕΓΡΑΦΣΕΝ*) — bis auf zwei Lücken glück-

lich wieder zusammengesetzt, und mit einer beigefügten Abbildung beschrieben in der Schrift:

Ein Alt-Athenisches Gefäss mit Malerei und Inschrift
— von Friedr. Creuzer, Leipzig und Darmstadt 1832.
Seitdem haben sich über dieses Thongefäss erklärt Raoul-Rochette in *Troisième Memoire sur les Antiquités Chrétiennes des catacombes* p. 72 und in den *Peintures antiques* p. 417. not. 5. — Ed. Gerhard im *Bulletino dell' Instituto archeologico* 1834. nr. 1b. p. 26., der den archaisirenden Styl unserer Lekythos so wie den ganzen Charakter vielen Volcentischen Vasen sehr ähnlich findet. Friedr. Gottl. Welcker ebendasselbst Nr. VI b. p. 136. und im *Rheinischen Museum* II. S. 322., der mit den genannten Archäologen die von Beck angezweifelte Aechtheit der Aufschriften vertheidigt; wozu ich nachträglich jetzt selbst noch bemerken will, dass sich seitdem in einer Cyrenäischen Inschrift bei Pacho *Voyage dans la Marmarique et Cyrenäique* pl. LXV. der Name *Thivos* gefunden hat. S. die Anmerkung von Letronne daselbst p. 396.

- c. Mittelgrosse bauchige Diota; gelbröthliche Figuren auf glänzend schwarzem Grunde. Die Zeichnung der Gewänder und Körper von höchster Feinheit, und die ganze Behandlung die Periode classischen Styls bezeugend.

Ueber die Vasenmalerei dieses schönen Styls s. überhaupt K. O. Müller's *Hndb.* §. 143. S. 139 f. 2te Ausg. — Ueber die Mantelfiguren Böttiger und Uhden in des erstern *Griechischen Vasengemälden* II. S. 37. u. 65 ff. und Desselben *Ideen zur Archäologie der Malerei* I. S. 211 ff., vergl. *Symbolik* III. S. 503 f. und S. 514 — 516. 2te Ausg.

Die Scene beschränkt sich auf die einfache Handlung, wie eine zierlich gekleidete Jungfrau einem auf seinen Gewändern sitzenden ganz nackten Jüngling eine

Schale darreicht, wonach er die Hand ausstreckt. Auf der Rückseite zwei Mantelfiguren, ein Pädagog mit dem Stabe und gegenüber ein Jüngling. — Von Mysterien also keine Spur, ausser dass man bei letzterer Gruppe an die Griechische Ephebie, Mystagogie und Paedagogie immerhin denken kann.

- d. Der Boden einer Schale (Kylix) aus Adria, mitgetheilt, wie b u. c, von Hrn J. D. Weber in Venedig, zugleich mit einem getreuen Kupferstich mit der Unterschrift: Frammento di patera Etrusca degli scavi di Adria. — Eine ehrwürdige bärtige Königsgestalt mit langem Talar und langem Stabe empfängt aus der Hand einer geflügelten in faltiges Gewand gekleideten Jungfrau einen Helm mit grossem Busche.

Ueber diese Gattung von Gefässen s. Vasi di Adria von Fr. Th. Welcker in dem Bulletino dell' Instituto archeologico 1834. nr. VI b. p. 134 — 142. Die Vorstellung betreffend verweise ich auf den Artikel in Böttiger's Griechischen Vasengemälden II. 4.: „Iris, die Waffenbringerin“, wo eine ähnliche Scene dargestellt ist, nur dass dort die geflügelte Frau noch den Caduceus in der Hand und einem jungen schon gewaffneten Helden den Schild überreicht hat; woselbst aber S. 96. auf die Vasensammlung von Hancarville T. III. 60. verwiesen wird, wo einem König, auf seinem Throne sitzend, eine weibliche Person Schild und Helm darbringt; welches unserer Scene sich schon mehr nähert.

- e. f. Zwei grosse apulische oder lukanische Vasen, zweihenkelig bauchig aber schlank und an ihrem oberen Ende wiederum eine Gefässmündung bildend, zeigen in ihrer Mitte zwei hohe mit weissen und schwarzen Taenien umwundene Grabes-Stelen, worauf von drei Jünglingen und einer Jungfrau neben Spiegeln, Körben und Schilden

grosse Weintrauben als Todtenopfer dargebracht werden.
Auf der Rückseite Mantelfiguren.

Ueber diese Gattung Apulischer und Lukanischer Vasen späterer Zeit der abnehmenden Vasenmalerei, von schlanker Grösse, gesuchten Formen und manierter Zeichnung, auf welchen nichts häufiger ist, als die Vorstellung heroisirter Verstorbenen und der ihnen dargebrachten Todtenopfer s. K. O. Müller's Handb. §. 163. S. 165. 2te Ausg., Ed. Gerhard's Berliner antike Bildwerke I. S. 159 ff. und Raoul-Rochette im Journal des Savants 1837. p. 485. und 1842. p. 7. über die dabei zu Grunde liegenden religiösen Vorstellungen und Mythen vergleiche Symbolik IV. I. S. 180 ff. 195—199. 3te Ausg.

- g. Einhenkeliges Krüglein mit dreifach gekniffener Mündung, mit einer rothgelben Figur auf glänzend schwarzem Grunde späteren Styls. — Ein ganz nackter wohlbeleibter Mann von gemeinen Formen hält weitausschreitend ein am oberen Ende wenig ausgeschnittenes pomeranzenförmiges Körperchen vor sich hin: Diese Gestalt und Haltung erinnert an eine ähnliche auf einer Schale im Herculianischen Museum, wovon Welcker sagt: „Einer hält — nicht etwa einen Discus, dessen Gebrauch ein ganz anderer war, sondern eine Kugel, irgend einen Ball, stät, wie es scheint, vor sich hin, um den straffen Arm zu üben.“

Friedr. Gottl. Welcker, Springgeräth auf griechischen gemalten Gefässen, in der Zeitschrift für alte Kunst I. S. 255 f. mit Taf. IV. nr. 15. vergl. Böttiger's Kleine Schriften II. S. 47. III. S. 357 f. und Ludov. Kayser zu Philostratus de Gymnastica p. 91.

- h. Einhenkeliges Krüglein glänzend schwarz mit hellgelber Aussparung ganz später gemeiner Fabrik und mit abgeriebenen Stellen im Schwarz. Eine auf einem Klappstuhl

sitzende Frau ist mit Spinnen beschäftigt, und einen Faden in der linken Hand haltend, ordnet sie mit der rechten zwei andere unter der Spindel. — Wer das von Millingen (Vas. Coghill pl. XXI.) bekannt gemachte, von Th. Panofka (über verlegene Mythen Taf. IV. 3.) wiederholte und schön erklärte Vasenbild, die dem Telemachos gegenüber spinnende Penelope, vergleicht, wird sich vielleicht veranlasst sehen, auch unsere Spinnerin als *Penelope* zu bezeichnen.

Ueber die Bilder der Penelope s. Thiersch, Epochen d. bild. K. S. 426—446. 2te Ausg. vergl. Böttiger, Griech. Vasengemälde III. S. 50., Raoul-Rochette Monumm. ined. p. 102. 420. vergl. K. O. Müller Hndb. S. 73 und 661. 2te Ausg., Inghirami Galleria Omerica III. tav. 118 u. 127. u. besonders Th. Panofka, über verlegene Mythen S. 10—17.

i. k. Zwei zierliche Diotae von feinem leichten Thon, schöner schwarzer Färbung und ausgesparten breiten und schmalen gelben Reifen; worüber das eine mit einem zierlichen Windenkranz ringsum verziert ist.

S. Böttiger über die Vasenarabeske (Griech. Vasengem. I. 5. S. 76—100.) und dazu die 3te Kupfertafel; woselbst die Zierleiste nr. 1. unserm Kranze entspricht.

l. m. Zwei kleine Leocythi, am oberen Theile gelb, am unteren glänzend schwarz; wovon das grössere einem Grabe bei Athen entnommen.

7. Mönchliche Erlasse

Faint, illegible text, likely bleed-through from the reverse side of the page. The text appears to be organized into numbered sections (1-7) and contains various names and dates, though they are too light to transcribe accurately.

2. Römische Gefässe

von hellerer und ganz dunkelrother Farbe zum Theil mit kraftvoller frischer Glasur, theilweise auch mit Namen oder Chiffren der Töpfer und mit Verzierungsleisten und Bildwerken.

- a. Eine bei Rheinzabern ausgegrabene grosse unversehrt erhaltene Schale mit Verzierungsleiste und Jagd-Scenen.
- b. Eine etwas kleinere glatte, mit einer Lücke am oberen Rand, im Mittelpunkt **CONSTANS. F.**
- c. Bruchstücke gleicher Geschirre, mit Laubwerk, Masken, Thieren (Bären, Löwen, Straussen u. s. w.), mit Namen (z. B. **FLORENTINVS. FC.**), Terracotta-Fragment einer Frauengestalt, Steinwürfelchen verschiedener Farben — aus Badenweiler, Baden, besonders Neuenheim, Ladenburg und andern Heidelberger Umgegenden.

Vergl. meine Schriften: Zur Geschichte alt-Römischer Cultur am Ober-Rhein und Neckar, besonders S. 74. 111 ff. 122. und: Das Mithreum von Neuenheim bei Heidelberg, besonders S. 57 ff. 61 ff.

1111

...

...

...

...

VII. M a r m o r e.

1. Kleines weibliches Sitzbild, der Kopf aufgesetzt, der rechte Arm abgebrochen, in der Linken ein Füllhorn; wonach die Bezeichnung unter den Namen Abundantia, Felicitas, Fortuna-Ceres und Pomona unentschieden bleiben möchte. Vergl. oben die Nachweisungen zu den Silber-Denaren des Traianus Nr. 19, 20 und 21.
2. Kleines männliches Sitzbild, in der Mitte Spuren eines wiederhergestellten Bruchs verrathend, sonst von guter Erhaltung, denn die während des Transports abgebrochene rechte Hand ist gerettet worden. Eben diese Hand scheint einen Stab oder eine Rolle zu halten. Im letzteren Fall, ferner wegen des Griechischen Leibbrocks und der ruhigen Haltung, könnte man, mit Hinblick auf die Büsten des Menander und Posidippus (bei Visconti Iconographie Grecque I. tav. VI und tav. VIa.), an einen Griechischen Dichter denken, und Kenner haben daran gedacht.
3. Ziemlich beschädigte Büste einer behelmten Minerva.
4. Weibliche Büste, gleichfalls restaurirt. Die Haare des Hauptes sind auf schlichte Weise zurückgestrichen, das über der Brust zierlich gefaltete Gewand wird über den Schultern durch zwei Knöpfchen zusammengehalten. —

Der sel. Baron O. M. von Stackelberg war geneigt, diese Büste als *Muse* zu bezeichnen.

5. Bakchische Büste, bis auf die restaurirte Nase wohlhaltenen. Am Vorderhaupte sitzen zwei Korymben oder kugelförmige Epheutrauben. Das Haupthaar fällt in Locken auf beide Schultern herab. Man hat diese Büste als *Ariadne* bezeichnet.
5. Bis auf die restaurirte Nasenspitze wohlhaltenes kleineres bärtiges Haupt des *Jupiter*, oder nach von Stackelberg des *Aesculapius*. Der Hals ruhet auf einer Unterlage von abwechselndem Rosso antico und Alabaster.
6. Noch kleinere Büste aus schwarzem Stein. Vorn an der Stirne die Heilschlange (*Uraeus*) oder ein Lotus-Kelch. Die breite Calantica fällt bis auf die Brüste herab, wovon die linke mit der rechten Hand bedeckt wird. *Isis*.
7. Sehr sorgfältig ausgearbeiteter lockiger bärtiger *Herkules-Kopf* mit dem Ausdruck von Anstrengung und Düsternheit in den zusammengezogenen Stirnmuskeln. Das Hinterhaupt ist verstümmelt.

VIII. Geschnittene Steine.

A. Vertieftgeschnittene.

1. Scarabaeus oder käferförmiger Stein, Sarder. Sonderbar geflügelter Mann, mit dem Penom vor dem Munde in langem Leibrocke, zwei gazellenartige Opferthiere schwebend haltend.
Abgebildet in der Symbolik I. 2. nr. 26. vergl. S. 350. und über ähnliche Figuren Dorow Notizie intorno alcuni vasi Etruschi tav. VII. fig. 2b. mit p. 15. K. O. Müller Hndb. S. 17. nr. 3. S. 294. nr. 3. und Symbolik II. 1. S. 318. Anmerk. 3te Ausg. und über Ursprung und Bedeutung der Käfersteine (Scarabäen) überhaupt, Symbolik I. 1. S. 23 u. 30. 3te Ausg.
2. Carneol-Scarabaeus, geflügeltes, löwenartiges, Persisches Fabelthier, an der rechten Seite unten etwas ausgesprungen.
S. Symbolik I. 2. S. 344. Nr. 1. 3te Ausg.
3. Carneol, auf der convexen Seite im Feuer weissgebrannt. Vogelkopf mit Hörnern oder steifen Federn und borstenartiger Mähne am Hinterhals. Vielleicht Symbol des Ahriman.
S. ebendasselbst Nr. 2.

4. Ziegelrother undurchsichtiger Jaspis mit einer Lücke rechts, drei liegende Steinböcke, die sich in Einem Kopfe zu einem componirten Gebilde vereinigen; darüber zwei Sterne, vielleicht auf den sogenannten *dreifachen Mithras* bezüglich.
S. ebendasselbst S. 348. Nr. 18.
5. Nicolo (onicolo) von sehr regelmässigen Lagen, in einem Goldring. Ein Rabe, entweder apollinisch oder ebenfalls mithrisch.
S. ebendasselbst S. 349 f. Nr. 20.
6. Chalcedon, durch Feuer undurchsichtig. Ein in den Schaft eines Bogens eingespannter Löwe; über dem Rücken ein Halbmond, daneben ein grösserer und zwei kleinere Sterne; ebenfalls mithrisch-astronomisch.
S. ebendasselbst S. 349. Nr. 19.
7. Nicolo, ein gegen einen bewaffneten Mann sich drohend erhebendes schlangenfussiges Fabelthier.
Vergl. die Bemerkung zur Persischen Gemme des Marburger Elisabethen-Grabmals Nr. 26. in der Schrift Zur Gemmenkunde S. 101 ff.
8. Carneol-Scarabaeus, mit einem behelmtten oder mit spitzigem Hute bedeckten auf einer Kugel knienden Mann. Vielleicht *Hercules ingeniculatus* (*ingeniculus*).
Vergl. Symbolik II. S. 210. 2te Ausg.
9. Schwarzer Stein. Betender Aegyptischer Priester; hinter ihm ein auf dem Nilschlüssel kauender Kynokephalos. Unten Hieroglyphen.
- 10 – 12. Drei Aegyptische Scarabaeen aus Steingut; der erste ohne Bildwerk; der zweite mit einer Götter- oder Priester-Figur; der dritte mit einem liegenden Stier, worüber ein Nilkrüglein.
13. Gemme aus Hämatit, Eisenoxyd. Ein Nilkrug mit Beiwerten, bezüglich auf die Schöpfräder, woran Krüge

befestigt wurden. Oben darüber windet sich die mit sieben Strahlen umgebene Agathodämon - Schlange (Knuphis). Inschrift der Hauptseite: *Ιαω Σαβαω Ηαδιναι*, auf der Rückseite: *Μητριχον*.

S. die Abbildung und Erklärung in der Symbolik II. 1. Nr. 23. S. 320 f. 3te Ausg.

14. Grüne sehr kleine Gemme, mit zwei Charakteren ν L, mit Stern und Halbmond und mit den drei Zodiacal-Bildern Krebs, Scorpion und Löwe.
15. Grüne grössere in einen Goldring gefasst. Der hunds-köpfige Anubis; auf dem Kopf den Halbmond; in der rechten Hand den über gekreuzten Stäben oder Blitzen hervorragenden Lotuskelch; in der linken einen Kranz haltend und vorschreitend.

Vergl. Auswahl Stoschischer Gemmen von Schlichtegroll I. nr. 10. p. 50 sqq. und E. H. Toelken Verzeichniss der geschnittenen Steine der Königl. Preuss. Gemmensammlung S. 26 f.

16. Kleiner grünlicher Scarabaeus ebenfalls in Gold gefasst: Kniende mit einem Kopfaufsatz und Haube bedeckte und ein Idol anbetende Figur. Hinter ihr die Sonnenscheibe; vor ihr der Nilschlüssel.
17. Chalcedon mit gelblich-braunen und weissen Lagen, in einem goldenen blau emailirten Ring. Büste der Isis mit rein Griechischem Kopfschmuck; vor ihr das Sistrum.

Vergl. Schlichtegroll a. a. O. I. 1. 11. II. 9 ff. und Toelken a. a. O. S. 15 ff.

18. Onyx in Gold gefasst. Der als laufender lechzender Hund dargestellte Sirius von Sonne, Mond und einem Stern umgeben. Unten sieht man eine flache Schale.

Vergl. Toelken p. 14 f. nr. 39. und p. 241. nr. 1409.

19. Onyx oder sogenannter Augen-Achat, neben zwei kleinen Diamanten in einem goldenen Ring gefasst. Diota wie auf Bötischen Silbermünzen (vergl. oben I. A. nr. 92.).
20. Karneol in einem Goldring. Der beflügelte Amor auf einem Delphin und ihn mit einer Peitsche antreibend.
21. Karneol. Kopf des Neptun mit Strahlenkrone, mit lockigem Haar und Bart; unter ihm der Dreizack.
Vergl. Toelken S. 106. Nr. 160 ff.
22. Lapis Lazuli (antiker Sapphir), ziemlich grosse ovale Gemme, archaisch-roher Arbeit, Flora mit einer Blume; vor ihr Amor mit zwei grossen Zweigen, die er emporhebt; beide im Tanzschritt. Erstere könnte auch Fortuna seyn.
S. Symbolik III. 3. S. 843. Nr. 21. vergl. ebendasselbst S. 839 f. Nr. 1 und 2.
23. Onyx, mit zwei kleinen Diamanten in einem Goldring gefasst, Fortuna oder Abundantia, mit Füllhorn und Blumenkranz.
S. zu Nr. 22. vergl. oben zu den Silber-Denaren des Kaisers Traianus Nr. 19, 20 und 21. und Toelken S. 225 ff.
24. Grosser Karneol. Ein volles reichbelocktes Medusenhaupt mit Kopfflügeln und Schlangen um den Hals.
S. K. O. Müller, Hndb. d. Archäol. d. K. §. 397. S. 606. 2te Ausg., vergl. Böttiger's Kleine Schriften I. S. 267 f.
25. Granat in einem Goldring. Silenus, nackt von vollen Körperformen, trägt das Bakchus-Kind sorgsam in Fellen oder Gewändern, und blickt liebevoll zu ihm herab.
Vergl. Symbolik IV. 1. S. 217 f. zu Nr. 3.
26. Hellröthlicher, fleischfarbiger kleiner Scarabaeus. Ein Satyr, einen kleinen Amor auf seinem Fusse schaukelnd und mit zwei Händen haltend.
S. ebendasselbst zu Nr. 4.

27. Dunkelrothe Gemme, Jaspis. Ein Satyr hält spielend eine Traube empor, wonach ein Ziegenböcklein lüstern emporspringt. Umschrift von fünf unlesbaren Charakteren. Vergl. Toelken S. 198 ff. und über die Marburger Gemme in meiner Schrift Zur Gemmenkunde S. 33. Nr. 1. und S. 152 ff.
28. Glassfluss, kleine dunkelviolette Gemme mit einem langgehörnten und langbärtigen Ziegenbock.
29. Rothe durchsichtige Gemme, Karneol, rechts unten abgebrochen. Phrixus vom Widder getragen.
S. K. O. Müller Hndb. §. 412. 3. S. 645. 2te Ausg. und jetzt besonders E. Gerhard's Phrixos, Berlin 1842.
30. Schwarze Gemme in einem Goldring: Atlas, den mit der schiefen Zodiakal-Gürtung durchzogenen Himmelskreis (Polos) aufhebend.
S. Raoul-Rochette Mémoire sur l'Atlas, Paris 1835. und Ed. Gerhard Archemoros und die Hesperiden S. 39. mit Taf. IV. nr. 5.
31. Chalcedon. Antilochus verkündigt dem Achilles den Tod des Patroclus.
S. über die berühmte Gemme Cheroffini mit dieser Scene Winckelmann Descript. d. pierr. grav. du B. de Stosch p. 223. Schorn Homer in Bildern Taf. IV. nr. 3. Inghirami Galleria Omerica I. tav. 157. p. 83 sqq. und Raoul-Rochette Monumm. inéd. I. p. 76.
32. Chalcedon. — Venus, Amor und der für den Aeneas Pfeile schmiedende Vulcanus. (Nachbildung von Pichler.)
S. Virgil. Aen VIII. 370. mit den Auslegern.
33. Scarabaeus, Achat, Ulysses mit den Pferden des Rhesus.
S. Homer von Tischbein und Heyne V. p. 29. Inghirami Galleria Omerica Vol. I. p. 205 sqq. mit Tavol. 112 — 114.

- 34. Scarabaeus, Hornstein.** Der rückkehrende Ulysses von seinem Hund erkannt.
S. Tischbein's Homer, von Schorn VIII. Taf. 3. 4. 5. S. 29 ff. und Inghiramī Gall. Omer. Vol. III. p. 205 sqq. mit tav. 110 und 111.
- 35. Dunkelrothe Gemme, Glasfluss.** Ein Heros mit Schild und Lanze gegen ein auf einem Altar in einer Nische stehendes Götterbild ankämpfend. In der Mitte unleserliche Buchstaben.
- 36. Schwarzer Glasfluss.** Ein mit Helm, Schild und Lanze bewaffneter Krieger zwischen zwei Feldzeichen stehend.
- 37. Giallo anticho.** Gemme mit einem Anker zwischen zwei Fischlein (pisciculis Christianorum).
S. oben zu den Antiken Bleien, II. nr. 3.

B. Erhobengeschnittene (Kameen).

1. Grosser Onyx von zwei Lagen, im höchsten Relief trefflich ausgearbeitet. Bärtiges Haupt des Juppiter-Serapis von erhabenem Ausdruck. An dem Modius, der den Scheitel deckt, erkennt man Blätter der immer grünen Eiche, wie auf dem herrlichen Karneol des Berliner Museum.

bei Tölken I. 2. S. 19. nr. 52. Man vergl. daselbst auch die folgenden Numern über Serapis-Köpfe.

2. Chalcedon. Grosser Cameo von fünf gelb, bräunlich und weissen Lagen von einem goldenen Reif umgeben und in den Deckel einer schildkrötenen mit Gold ausgefütterten Dose eingelassen. — Büste der Minerva-Victoria mit dem enganliegenden Attischen und Römischen Helm, woran, ausser dem Helmbusch, vornen ein Flügel erscheint, wie auf den Römischen Silberdenaren der Republik. Auf ihrer Schulter sieht man die bärtige Maske des von ihr überwundenen Giganten Enceladus.

S. Pausan. VIII. 47. 1. Beger Thesaur. Palatin. p. 42. und Thesaur. Brandenb. p. 49.; über die Minerva Hippias Symbolik II. p. 782. 2te Ausg. und über Minerva Victoria IV. S. 204 ff. 2te Ausg., IV. 2. S. 298 ff. 3te Ausg. und über andere Minerven-Büsten K. O. Müller Hndb. §. 369. S. 537., vergl. Fr. Th. Welcker in den Annali dell' Inst. archeol. Vol. XIII. nr. 1. und Toelken a. a. O. S. 121 f.

3. Chalcedon aus vier weissen und braunen Lagen. Mittelgrosser Cameo. Jugendlich-schöner Mercurius-Kopf im Profil. Der geflügelte Petasus ruht auf dem hellbraunen Haupthaar; ein gleichfarbiges Unterkleid schmiegt sich um die Brust.

Ueber Gemmenbilder des Hermes s. K. O. Müller Hndb. §. 380. nr. 4 und 5. S. 561 f., vergl. Toelken a. a. O. S. 175 f. besonders nr. 842.

4. Unterlage Quarz, die darüber liegende Figur Chalcedon mit 4 weiss und rothen Lagen. Mittelgrosser Cameo, vorne abgebrochen, doch ohne Beschädigung des Gesichts. Sehr feiner Kopf der Ariadne oder einer Bakchantin im Profil. Die Haare, Epheu-Blätter und -Frucht in dieselbe eingeflochten, Rosa; welche Farbe sich sanft gegen den Hals bis an die Wange und unten bis zur Schulter und zur Nebris, welche die Brust bedeckt, verläuft.

5. Chalcedon, durchscheinend, mit einer Lage von Cacholong. — Kleiner Cameo von drei Lagen. Vielleicht ebenfalls eine Bakchantin, aber ohne bakchische Attribute, jedoch begeisterten Blickes, Profilbüste mit ganz nacktem Hals, Arm und Brust, und der Bakchantin des Wiener Cabinets in so weit ähnlich.

S. überhaupt K. O. Müller Hndb. §. 388. nr. 1. 2. 3 S. 581 f. Toelken a. a. O. S. 190 ff. 201. und insbesondere Eckhel Choix de pierr. gravées du cabinet imperial nr. 25.

6. Onyx von zwei Lagen in einem goldenen Ring. Iole, Geliebte des Hercules mit Keule und Löwenfell, wie auf dem Cameo der Kaiserlich Russischen Sammlung, bei Miliotti.

7. Chalcedon mit vier weissen und schwarzen Lagen. Medusenhaupt im Profil mit Schlangen im Haar und um den Hals. Die zwei theils blau-, theils kohlschwarzen Flügel heben sich auf dem blendendweissen Grunde

des Kopfes malerisch ab. Der Ausdruck des aufs feinste geschnittenen Gesichts ist der des Todesschlummers, und die gebrochenen Augen erinnern am meisten an die Medusa des Sosokles.

Vergl. oben bei den Intagli's nr. 24. und daselbst die Nachweisungen über die Medusen des Solon, Sosokles, die Ottobonische, Rondaninische, Strozische u. s. w., vergl. Symbolik I. 1. S. 170. unten 3te Ausg.

8. Chalcedon aus grauen, weissen und durchscheinenden vier Lagen von bräunlicher Färbung, Cameo in einem Goldring gefasst: Die verbundenen Häupter des Hercules und der Iole. Die gelbe Löwenhaut hebt sich auf den Profilgesichtern des Hercules und besonders der Iole sprechend ab.

Ueber die Bildwerke dieses mythischen Heroenpaars s. Winkelmann's Werke IV. S. 188. 2te Dresdn. Ausg. vergl. K. O. Müller Hndb. §. 410. nr. 7. S. 636. und über die zwei gleichen Gruppen der Berliner Gemmensammlung Toelken S. 268. nr. 124 u. 125. vergl. nr. 6.

9. Onyx, Cameo von zwei Lagen in einem Goldring. Kopf des Homerus mit einem Diadem umwunden.

S. Tischbein's Homer von Heyne I. 1. Visconti Iconographie Grecque I. 1., vergl. K. O. Müller Hndb. §. 420. nr. 4. S. 671. und Inghirami Galleria Omerica I. tav. 1.

10. Kleiner Cameo, in Muschel geschnitten von zwei Lagen in einem Goldreif, fein gebildeter lockiger Profil-Kopf des Antinous.

Vergl. oben IV. 10. bei den nachgebildeten Münzen in Groserz.

11. Malachit. Sehr kleiner Cameo. Feingebildeter Frauenkopf mit einem Diadem umwunden.

12. Kleiner Cameo, Chalcedon in einem Goldring gefasst von vier Lagen. Eine sogenannte Chimaere: Jungfrauen-

kopf, oben und hinten zwei männliche bärtige Masken, unten der Kopf eines Widders; in der Mitte oben ein Schmetterling.

S. Th. Panofka, *Argos Panoptes* S. 40. mit Tafel II. nr. 8 und 9. und daselbst über die falsche Benennung Chimaere im modernen Sinn als Gegenstand phantastischer Willkür, da im Gegentheil solchen Gebilden die Symbolik Griechischer Götterlehre als Motiv zu Grunde liege.

Zur Bestätigung der von Th. Panofka behaupteten symbolischen Bedeutsamkeit der sogenannten *Chimaeren* kann vielleicht eine *Anticaglia unserer Privat-Sammlung* angeführt werden, deren Erwähnung ich deswegen bis hierher aufgespart habe. Es ist eine aus Italischem Boden gewonnene ganz kleine kaum einen Zoll hohe silberne Statuette, ein Standbildchen, welches auf der einen Seite eine weibliche Gestalt darstellt, welche die Hand an den Mund legt; auf der andern aber eine löwen- oder katzenköpfige Figur, die mit der Hand ein kaum erkennbares Körperchen gegen ihren Oberleib andrückt. — Was nun zuvörderst hierher gehört, so haben beide Figuren nur zwei Hände, indem die Doppelfigur so gebildet ist, dass jede Hand der einen wie der andern anzugehören scheint. — Ueber der Stirne beider Gestalten wird ein Lotuskehl gesehen.

Die erste Seite hat keine Schwierigkeit. — Es ist unzweifelhaft der weibliche *Harpokrates*, ähnlich dem, wie er auf ägyptischen Münzen des Hadrianus und Antoninus erscheint; wie denn diese Gottheit bald männlich, bald weiblich, bald selbst androgynisch vorgestellt wurde (s. Zoega, *Nuni Aegyptii imperatorii* p. 148, 154, 156. mit Tab. IX. nr. 1.). Hat die Figur der andern Seite einen Löwenkopf, so würde sie als *Neith* zu bezeichnen seyn (s. Wilh. v. Humboldt, über vier löwenköpfige Bildsäulen S. 6. und Symbolik II. 1. S. 315.

nr. 7. mit der Abbildung 3ter Ausg.); und so hätten wir in dieser Doppelfigur eine *Combination der Neith, der Gattin des älteren Sonnengottes, mit Harpokrates, der weiblichen schweisamen Göttin*, d. h. eine Conjunction der schwachen Winter- oder Frühlingssonne (im Zeichen des Widders) mit der starken Sommer-Sonne (im Zeichen des Löwen; vergl. v. Humboldt a. a. O. und Zoega a. a. O. p. 402.).

Wäre aber der Kopf der thierköpfigen Gestalt der einer Katze, so wäre letztere als *Bubastis, die Göttin des jungen zunehmenden Mondes*, zu bezeichnen; und so muss wohl, während vielleicht für die silberne Figur jene erste Benennung (Neith) vorzuziehen seyn möchte, eine andere, etwas grössere *Statuette aus Steingut in derselben Privat-Sammlung*, die der Gegenstand dieses Katalogs ist, benannt werden; denn einmal ist der Kopf der letzteren katzenartiger, sodann scheint die durch den Uraeus (heilige Schlange) getheilte Scheibe auf ihrem Kopf die in ihrem Lichte halbirte Mondscheibe zu seyn. Auch zeigen sich zu beiden Seiten kleine Hörner, so dass dieses Standbildchen in Allem dem grossen Sitzbilde Borghese ähnlich ist (s. Montfaucon Antiq. expl. II. nr. 126. und über die Bedeutung dieser Göttin und ihrer Attribute L. Hug, Untersuchungen über den Mythos S. 72 ff.).

Hierbei sey zum Schluss noch bemerkt, dass in *derselben Privat-Sammlung* einige Fragmente von *Papyrus-Rollen* sich vorfinden, theils mit Hieroglyphen beschrieben, theils mit hieratischen und demotischen Schriftzeichen, ingleichen mit Bildern, wie des ibisköpfigen heiligen Schreibers Thoth-Hermes, heiliger Vögel, Schlangen, Stiere (Apis u. s. w.) mit opfernden Personen. Die Abbildung eines vor einer klei-

nen Ara, worauf ein Opferkuchen und geöffneter Lotus-Kelch, betenden Gottes ist in dem Text der Symbolik I. S. 289. 2ter und auf den Tafeln II. 1. nr. 15. 3ter Ausgabe) mitgetheil worden.

IX. Eine Anzahl von Nachbildungen antiker Gemmen.

Nämlich, ausser den wenigen oben namentlich angeführten antiken Glaspasten, enthält diese Sammlung eine ziemlich grosse Anzahl antiker Gemmen und Kameen in *neueren* Abgüssen und Copien verschiedenen Materials, Glasfluss, Muschel, Gusseisen, besonders Gyps, letztere mit vergoldeten Einfassungen, worunter auch einige der bekannten grössesten Kameen.

Zu den *Münzen* I. A. nr. 3. unter *Massilia* bemerke man noch folgende treffliche Preisschrift: *Numismatique de la Gaule Narbonnaise* par *L. de la Saussaye*, Blois et Paris 1842, p. 73 sqq. mit pl. IV, wo mehrere Silbermünzen abgebildet sind, welche der unsrigen gleichen.

Einige Blätter L. A. in K. unter handschriftlicher Aufschrift
aus dem Archiv der Universität zu Bonn, demnach aus dem
Nachlass des Herrn Dr. J. G. Meißner, Bonn, März 1848,
nach dem Tode des Verstorbenen übergeben.
Die Blätter sind von Herrn Dr. J. G. Meißner
aus dem Archiv der Universität zu Bonn
entnommen.



