

# **Badische Landesbibliothek Karlsruhe**

**Digitale Sammlung der Badischen Landesbibliothek Karlsruhe**

## **Anweisung zum Flötenspiel**

**Kummer, Kaspar**

**Offenbach a/m [u.a.], [ca. 1843]**

3. Abschnitt

[urn:nbn:de:bsz:31-278077](https://nbn-resolving.org/urn:nbn:de:bsz:31-278077)



**DRITTER ABSCHNITT.**

**3<sup>me</sup> SECTION.**

**THIRD SECTION.**

Die Diatonische \*) Tonleiter der 12 Dur- und 12 Moll-Tonarten, der Accord der Tonika (der ersten Tonstufe) und der Dominante (der fünften Tonstufe) jeder Tonart.

La Gamme diatonique \*\*) de 12 Modes majeurs et mineurs, les accords de la note tonique, et de la dominante (5<sup>me</sup> degré sur la portée) de chaque Mode.

The Diatonic \*) Scale of the 12 Major- and Minor-Modes, the chord of the Tonic (or Key-note,) and of the Dominant (fifth degree on the staff) of each Mode.

Die Durtonleiter enthält die grosse Terz, und schreitet durch ganze Töne fort, nur von der 3. zur 4. und von der 7. zur 8. Tonstufe sind die Fortschritte von grossen halben Tönen statt.

La Gamme Majeure renferme la tierce majeure, et sa progression est en tons entiers, seulement du 3<sup>me</sup> au 4<sup>me</sup>, et du 7<sup>me</sup> au 8<sup>me</sup> degré la progression se fait en semi-tons majeurs.

The Major-Scale comprises the major-third, and its progression is in whole tones, only from the 3<sup>d</sup> to the 4<sup>th</sup> and from the 7<sup>th</sup> to the 8<sup>th</sup> degree there is a progression of major-semi-tones.

Die Molltonleiter enthält die kleine Terz, und schreitet ebenfalls durch ganze und grosse halbe Töne fort. Aufwärtssteigend kommen die grossen halben Töne von der 2. zur 3. und von der 7. zur 8., abwärts aber von der 6. zur 5. und der 3. zur 2. Tonstufe vor, indem die 6. und 7. Stufe der Molltonleiter beim Aufsteigen zufällig erhöht, beim Abwärtschreiten aber nach der Vorzeichnung notirt wird.

La Gamme Mineure renferme la tierce mineure, et sa progression est aussi en tons entiers et en semi-tons majeurs. En montant nous trouvons des semi-tons majeurs du 2<sup>me</sup> au 3<sup>me</sup>, et du 7<sup>me</sup> au 8<sup>me</sup> degré, en descendant les semi-tons majeurs se trouvent du 6<sup>me</sup> au 5<sup>me</sup> et du 3<sup>me</sup> au 2<sup>me</sup> degré, les 6<sup>me</sup> et 7<sup>me</sup> degrés étant haussés par dièzes accidentelles en montant, la notation en descendant se règle sur la signature.

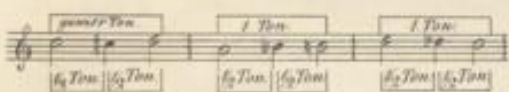
The Minor-Scale comprises the minor-third, and its progression is also by whole tones and major-semi-tones. In ascending there appear major-semi-tones from the 2<sup>d</sup> to the 3<sup>d</sup>, and from the 7<sup>th</sup> to the 8<sup>th</sup> degree, descending we find the major-semi-tones from the 6<sup>th</sup> to the 5<sup>th</sup>, and from the 3<sup>d</sup> to the 2<sup>d</sup> degree, the 6<sup>th</sup> and 7<sup>th</sup> degree being raised by accidental sharps in ascending, and the notation in descending corresponding to the signature.

\*) Diatonisch heisst eine Fortschreitung durch ganze und grosse halbe Tonstufen. Diatonisch-chromatisch, heisst eine Fortschreitung durch grosse und kleine halbe Tonstufen.

\*\*) Diatonique on appelle une progression de tons entiers et de semi-tons majeurs; et diatonique-chromatique une progression de semi-tons majeurs et mineurs.

\*) Diatonic we call a progression of whole tones and major-semi tones, and Diatonic-chromatic a progression of major and minor-semi tones.

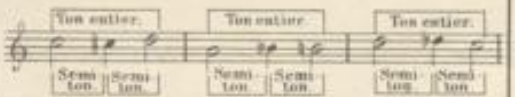
\* Ein ganzer Ton steht auf zwei nebeneinander liegenden Tonstufen und hat zwei halbe Tonstufen zwischen sich: z. B.



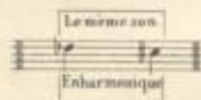
Ein halber Ton steht auf einer oder auf zwei nebeneinander liegenden Tonstufen. Diejenigen halben Töne, welche auf zwei nebeneinander liegenden Stufen stehen, nennt man grosse halbe Töne, kleine hingegen diejenigen, welche entstehen, wenn eine und dieselbe Stufe durch ein Versetzungszeichen erhöht oder erniedrigt wird: z. B.



† Ein Ton entier est sur deux degrés voisins, et renferme deux semi-dégrés. P. E.



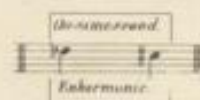
Un semi-ton se trouve sur un ou deux degrés voisins. Ceux semi-tons, qui se trouvent sur deux degrés voisins, sont nommés semi-tons majeurs, et ceux qui se trouvent entre les deux notes du même degré, dont l'un est dièzé ou bé molisé, on appelle semi-tons mineurs. P. e.



† A whole tone is on two adjoining degrees, and comprises two semi-degrees. F. i.



A semi-tone occurs on one or two adjoining degrees. Those semi-tones, which are on two adjoining degrees, are called major semi-tones, and those which occur between two notes of the same degree, such degree being either raised or lowered by a mark of transposition, are called minor semi-tones. F. i.





Tonleiter. Gammes. Scales.

Accord der Tonika. Accord tonique. Tonic Chord.

Accord der Dominante. Accord de la dominante. Chord of the Dominant.

in C dur. Ut Maj. in C Maj

in G dur. Sol Maj. in G Maj

in D dur. Re Maj. in D Maj

in A dur. La Maj. in A Maj

in E dur. Mi Maj. in E Maj

in H dur. Si Maj. in H Maj

in Fis dur. Fa # Maj. in F# Maj

in Ges dur. Sol b Maj. in Gb Maj

in Des dur. Re b Maj. in Db Maj

in As dur. La b Maj. in Ab Maj

in Es dur. Mi b Maj. in Eb Maj

in B dur. Si b Maj. in Bb Maj

in F dur. Fa Maj. in F Maj

*reine Quinte* } *Quinte par* } *reine Quinte* }  
*Perfect 5th* } *Perfect 5th* } *Septimo min* }  
*grasse Terz* } *grasse Terz* } *min 7th* }  
*Tierce maj* } *Tierce maj* } *grasse Terz* }  
*may 3rd* } *may 3rd* } *Tierce maj* }  
*Grandton* } *Grandton* } *may 3rd* }  
*Tonique* } *Tonique* } *Tonique* }  
*Key-note* } *Key-note* } *Key-note* }

*W. Diese beiden Tonarten sind sich im Klange gleich, und gelten nur für eine Tonart, comme une mode seulement.*  
*N. Ces deux modes sont tout-à-fait une en regard du son, et sont regardés comme une mode seulement.*  
*N. These two modes are equal with respect to sound, and are to be considered here one mode only.*

\* Bei der Einübung der Tonleitern und Accorde wende man abwechselnd verschiedene Binde- und Abstofsungsbezeichnungen an.  
 En travaillant les gammes et accords il faut employer alternativement les différentes manières du coulé et du détaché.  
 On practising these Scales and Chords different sorts of binds and Staccato marks must be alternately applied.



*in A moll*  
La Mineur  
A Minor

Tonleiter  
Gammes  
Scales

*reine Quinte*  
Quinte par  
perfect 5th  
*Blanche*  
Tierce min  
min 3rd  
*Grandton*  
tonique  
Key-note

Accord der Tonika  
Accord tonique  
Tonic Chord

*kleine Septime*  
Septime min  
minor 7th  
*reine Quinte*  
Quinte par  
perfect 5th  
*grosse Tierce*  
Tierce maj  
major 3rd  
*Grandton*  
tonique  
Key-note

Accord der Dominante  
Accord de la dominante  
Chord of the Dominant

*in E moll*  
Mi Min  
E Min

*in H moll*  
Si Min  
H Min

*in F# moll*  
Fa# Min  
F# Min

*in G# moll*  
Ut# Min  
C# Min

*in G moll*  
Sol Min  
G Min

*in D# moll*  
Re# Min  
D# Min

*in Es moll* Sind sich ebenfalls gleich.  
Mi b Min. Sont aussi egaux.  
E b Min. Are also alike.

*in B moll*  
Si b Min  
B Min

*in F moll*  
Fa Min  
F Min

*in C moll*  
Ut Min  
C Min

*in G moll*  
Sol Min  
G Min

*in D moll*  
Re Min  
D Min



