

# **Badische Landesbibliothek Karlsruhe**

**Digitale Sammlung der Badischen Landesbibliothek Karlsruhe**

**Collecta Instrumentorum Medicinalium - Cod. Rastatt 50**

**[S.l.], 1519**

[urn:nbn:de:bsz:31-284544](https://nbn-resolving.org/urn:nbn:de:bsz:31-284544)



X P

Sept

111

Medicamentum fortius est quam medicina  
Vide pulchra de fe. dist: 1. medicina

Medicamenta morbis exhibent et iura in  
corps in aut. per consuetudinem in novis  
Institutiones de prescrip. con. amos  
in prima. colla: viij.

Qui sunt Medicus vide ff de iur. et exor.  
cogn. se. 1. §. 1. Et vij C de prescrip.  
medic. L. medicos aliqui dicitur. Cor.  
ritores de exor. tu. si duas vide  
de Barth. in l. 1. per allegata  
Dum sit planus dicitur aripit medi  
na Spem ita. de no. et con. du.  
§ in vob. ad evadentia cum medicis  
Lan. Prop. Castellionis.

Medico Corporali salarium non est  
du. x iij q. v. no sane. Clara ut  
religiosi, quo medicina no debet munera  
arige xx iij dist: lxxv.

Medicorum Consilia diuine conditioni sunt  
Contraria q. no remunerare nec flore nec  
fisa no sunt De Cse. dist: vj. Contraria

Medicina no soluit Deum §. 1. iurium  
et y. Lamo: de obsequi: iurium  
ing. Rubrica.

1  
Medicus Verus deus est et in illo sperandum  
in Pauli Epistola ad Romanos xij. Cura finem.  
In infirmitate et in morte domini Jesu Mag.  
in medicina ante Confessus est.

Medicus non debet salutem infirmo promittere  
quod non est in melio ut ego semper respondeo  
Suxtra illud. nunquam medicus refutabitur  
Sperni. si de eduo. & in Ver. Constat semper  
tunc quod morere nisi medicare si de  
Salaris & in Ver. mala  
Fuentis semper mortalitatis malis non  
imputat quod non est in melio et eo. ti.  
& si. Ver. si. Ranguar.

De medico qui promissit quod curare a phlegma  
et curavit et post certum tempus rediit  
Barth. in 2. moribus ff. de loca. Et  
qui loquitur in spe. de sol. & si. De. an.  
in metu. in reg. Contractu.

Qualiter autem medicus verus de mala cura  
Cura infirmo et quod ipse credit in  
Vulgo mortale ut si sit mortuus infirmo  
et mala sua infirmitis cura et de malis.  
Bona de Barth. in. L. p. ff. de  
Ven. in spi. et Immo. in. tua nos  
de homini. et in. sequi. ff. et  
ibi. In. an. Hestien. eo. ti. In. an.  
Castell.



N. 141.

Qua sua dignitate et potestate gaudet  
Medicus Pape et Imperatoris Ber: in Lij.  
C. de comit. et Archi: Li: xij. Tomi:  
Bap: Castellanus.

Speculator Lij parti: q c de salarijs  
An in recidivo tenet medicus infirmum utene  
sanare pro salario eode dicit q si p  
no videri aegritudo recessisse q incontinenti  
redyt de pmi: Distinct: q duartia  
et ff de dinar: Duartia Et Medicus est  
centis infirmis curare et sanare de  
pmi: distinct: in

### Ad Auctoritates

Pet: Pile: in sua officio xy distinguit  
An incontinenti rediit aegritudo ut tenet  
tenet su ex interuello et quom no  
tenet

Medicus tenet gratis paupere curare in ha:  
bet extra de sententia excomm: quarta  
et Lxxx in distinct: q. j. Non plus  
debet apud illu vna illig p sua pecu:  
nia in bursa velere. Lxxxv. disti:  
no satis Immo videt q ab aliq non debet  
aliquid pro confecta sanitate recipere ut  
| quest: | qui studet.

Collecta Instrumentorum  
Medicinalium Copia  
Ista ꝑ Me Magi-

Jesu Paulu Hoepf  
Augustanus in  
Insula Universitate Vien-  
nensi Anno Domini nostri  
Redemptoris M.D.  
Decimo nono.

Ex Talsone ubi ~~quintus~~  
de metu eustus a iud.

Medicus ꝑ infirmitate sua fecit magna et periculosa  
et hinc promissiones. Mentes extorquet et certe rescribit  
officio iudicis ꝑ medicum ff de ra. et extrac. co.

Medici no debent recipere saltem ab infirmis nisi cu sani  
fuerit et si recipere tenet restituere hoc notat  
Bartho: in ꝑ Archiatri C de profess. et me. li 7 ubi  
est textus expressus et habet scdm Allegationes  
Iaso: ꝑ medicum ff de varijs et extor. co.  
Et sic eode mo dicit Bartho: q aduersari no debet  
aliquid recipere a Ciuitulis lite per: ꝑ fignis C  
de postu: et hoc duo notat Hu: de Ora: ubi ꝑ alio  
textu. Dicit Talsone nos tamen videmus qstidie q  
de facto vtrumq dicitur male obseruari.

Equatio ponderum medicinalium  
ad Cithirā.

xxxij Lotz sunt lb. .j.  
Lotz .j. z. v.

Quinta iij sunt Lotz .j.

Quinta .j. ~~z.~~ z. .j. ~~z.~~ z. xv.

Ut novus Medicus juniorior et aptior ad opus  
proficere viam habeat Uniuersalia qd & utilissima animad-  
uertere et memorare Commendare debet ut sequit ex ordine.

Naturales sz: ignis aer aqua terra inq̄tum  
q̄ p̄p̄is mediante Complexione resultat totu  
corpus & humores & ut soliditate corpo-  
ru & illoz possibilitatem medicus comp-  
herdat quibus distinguat Corpora rursi  
coru subtilibus & delicatis.

Et primo de aere  
bus m̄ibus

Medicinales sz: Sperma Viri Mulieris  
sanguis menstruus her medicus consi-  
deret p̄pter egritudines hereditarias ut  
Calculus Epilepsia podagra lepra &  
de quibus cu cognoscim no est frater:  
mittend quin sanans an tempo en  
& q̄ sunt p̄cipia generationis indeterminationes  
& origine sumserit & si ex p̄ncipio ḡn̄i-  
tatis tunc sunt difficillimas Curam.

Complexio an sit. Sanguinea, Melancholica, Colicosa, Melan-  
cholica

Complexio an sit temperata multu aut distemperata ut sit  
pari a temperamento lapsa.

Complexio an sit Uniformis intoto ut in pte a temperamento  
lapsa.

Complexio an sit simplex ut Composita

Simplices medicinae raro nisi Compositae ut fiant  
Compositae

Complexio totius Corporis Cognoscimus q̄ illa septem. Etatem.  
Sexum, Formam, habitudines, mores, consuetudines ad egritudi-  
dines, Artesium,

Senex natura sua frigidus est et sicus q̄ in Coctis antiq̄



et senes sunt frigidi et humidi et flegmatici Dicitur: breuiter  
ter q de gte et hinc profus Complexiones sunt senes fri-  
gidi et siccis. Sed tamen de q ariditas sunt flegmatici:  
et hoc est propter istam indigestionem q frigidi est appet-  
tus et ipsi appetunt et postea non possunt digerere  
et hoc generat et causat flegma

Puer. natura sua est calidus et humidus Contra tamen  
humidus extinguit caliditate Dicitur. humor expaneg  
sed non in trahens.

Sexus indicat sup Complexiones q mulier Complexio sua  
semper est frigidior et humidior q Vir et hoc dat  
Cognoscere sexus

Clericus habens exercitium Cum igne non diu vivit sed  
excitum mittit Circa aqua longioris vite est Quamvis et fite q per  
nat sum fite Verum est ut fite sit quomodo possunt fite illud et  
ideo concludunt doctores q ille habens exercitium et gravio  
suo ille longioris vite sit

Membra q medicis presertim Cognoscere debet sunt tria scilicet:  
aerem naturalia, animalia, vitalia. Cor et omnia membra  
est vitale sed in membris est eper Cum stomacho amaro  
Cum aliquis abilis est ad defendendum aliquid et statim obliuiscit signum  
est ipsum habere cerebrum humidum et molle et converso aut:  
signum est si habere cerebrum durum et solide substantie

Ille qui pu mundat nasu signum est ipsum habere signum  
est signum Cerebri Si vero in signum est Cerebri humidum  
Aliquis hinc in sole et oia de facili caput non dolo signum  
cerebri humidum Sim aut statim sentiat cerebrum siccitate  
presertim

Quare Clerici minus dormiunt q flegmatici et sanguinei duo  
q minus habent de vaporibus ascendentibus ad caput q  
vapores ingressati sunt causa dormitiois

Medicus debet Circa infirma tria scilicet: Virum, pulsum,  
Complexiones

Virina sola sciat sup gestiones naturale et hoc est sup eper

Et Venas Complexiones aut cordis precipue cognoscenda circa pulsum  
Venas autem ab epata et si epas est nimis valida tunc Venarum  
mis sufflantur quia alias sanguis constringeret Venas et frigidus  
est constringens

Si Venae sufflantur sanguis est qui principale membrum puta epas sit  
validum si eguorlo si Venae sunt porae et ostingantur sanguinem  
quod membrum principale puta epas sit frigidum.

Lege Galienum Li. ij. de Nis hinc Comptioz Cerebri Sin  
Galienum Li. ij. et iij. O ho fesenacht.

Sexto omnium humorum est in epate  
Epas est causa diversorum humorum fit et per se ratioe quoniam  
alimenti diversae et ideo idem calor generat diversos humores  
mores Et idem calor est intensus respectu quoniam substantiae  
siccus et remissus respectu quoniam substantiae  
Namque maxime ~~est~~ generat putredinem flogmatis  
saltem naturalibus. Confert in passionibus stomachi

Quinto medicus debet hinc virtutem infirmi quod ex eius con  
stantia arguitur super salute et incolumitate corporis et  
arguit defectum membrorum et corporis

Sexto de spiritibus medicus advertere debet Et dico quod in  
panna generatio eius spiritus generat in corde et postea  
spiritus vitalis missus ad cerebrum fit postmodum animus  
hinc

Spiritus enim sunt clari et albi enim sunt simplices et vapores  
sunt mixti eis quae quod hoc propter vertiginem Et enim spiritus  
sunt mixti et puri Medicus et

Insuper alia operationes proveniunt ab virtute Una ut digestio  
ibi a virtute naturali et alia operationes ad duabus virtutibus  
ibus et appetitus ibi et a sensitiva et naturali

Quatuor sunt digestiones forma fit in stomacho et incipit  
in ore et completur in mesenteris. Sola fit in epata  
tertia in venis quarta in membris

Medicus debet advertere sex res naturales et primo de aere.

scilicet ad eius glutates utrum sit nimis validus, et siccus  
et humidus et ad glutates eius scilicet siccus sive ad suos effectus  
occultos vel manifestos et aer calidus resoluit et debi-  
litat et ad modum substantie dicitur grossus ut subtilis  
et an sit clarus et turbidus et an aer sit crassus  
ut in vallibus et discorsus ut in montibus et ille  
septentrionalis et ille est melior et aer sit iuxta aquas  
et terras petrosas

Spina dolor et fetore facit prostrationem virtutis.  
Opilatio splenis est causa Ictericis nigre et est  
peius matu quod Ictericis color que fit et opilatio  
dicitur appetitus.

Utiliter aut melancholicus in splene est et transmittit  
apilone ad osium stomachi et facit appetitum  
Flegma non habet proprium receptaculum et adhuc  
tunc est in corpore et deficiente sanguine necessi-  
tate nature flegma fit sanguis.

Opportet medicum sive motu et quiete humorum su-  
per in fluxu defecato et in siccis

Si passio est in Cancro epatis curare possumus per diste-  
ria

Circa membra sive debemus nobilitatem ignobilitate  
et aliqui in siccitate est circa membra ignobile no-  
bile est preterea ad membrum nobile fit potius a no-  
bile ad ignobile et circa membra sicut et colliga-  
tia membrorum et utrum sit mundus et veripius.

3

Petroscelinum  
Philosophorum, Scorpioris, Spica,  
Tartari, Terpentinis, Vulpinum,  
Kerrij, Muru, Nardium Onon

De Unguentis.

Quaedam sunt Unguenta quaedam  
componunt a medico scilicet qd pler  
et

De Ung. Usualibus  
Frigidis.

De causa qd alius d' albu  
Citrimu, Populeon, Sandalimu,

De Ung. Usua: Calid.

Zogstharu  
Marciathan  
Arrogon  
Dyathrea  
Fusu  
Appostoloru.  
Stomachale  
Pectorale  
Commune  
Bedely  
Agrippa  
Gratia dei

Corollari...

Et predictis oleis quaedam sunt  
Alterativa qd Composita alia

Medicus Volens compone  
re Unguenta tria debet

De oleis frigidis.

Rosaru Compitata  
Rosaru singulata  
Nempharim  
Uolaru  
Mondragonatu  
Papaveris  
Iusqui anni  
Citariaru  
Mirtim

De oleis Calidis

Amigdalaru dulciu  
Amigdalaru amariss  
Ametu  
Absinthij  
Camo millim  
Castorei  
Castim. Croci. Rute.  
Zusorby Imparu. Ciporu. Carniu regeneratim  
Iriaru, Lilioy alboru  
Lauriaru, Mente, Masticu.

habere in stramenta .s.  
oleu et succos 2 pulueres  
ut spes tertio cera.

Cor III

2 .i. olei vel succi requirit  
3 .i. speru et puluerem et  
ad magis 3 .i. s. Ex. gratia  
pro membri in frigiditate

2 olei rosarū an 2 .s.  
Nannuparini an 1 .s.  
Camphore ꝑ: iij  
Spess dyatria sandali 3 .s.  
Rosarū → .s.  
Sc: castoreis → .s.

Cor III

Ungenta possunt componi  
in diversis ad omnia mem-  
bra cu appropriatis et  
possunt componere un-  
genta sine spibus cu so-  
lis oleis et cera. Alqua  
do consistens pinguedines  
tunc ultimo addunt pin-  
guedines suas soluta Ex li  
gra

2 olei rute an 2 .s.  
Carnosmitt an 1 .s.  
Pinguet: anati an 3 .i.  
Castorei → .i.  
Sandsuare 3 .s.

Cera q. s. fus pinguedinibus  
dissolutis et Ungenta.

Cor III

Ungenta possunt componi et  
succis tempore q' succi haberi  
possunt in fori forma.

Omnia Ungenta aut sunt  
cu igne aut sine igne Si sine  
igne tunc 2 .i. olei et pin-  
guedinis et succi requirit  
3 .i. pulueru consistendo  
in mortario et in corpore  
com cera. s. Nota plus  
cera requirit in estate ꝑ  
in hyeme

Cor III

Olea et pulueres accipiunt  
secum in tertio Consuetas ut  
si medicus vult repellere  
accipiat olea et pulueres rep-  
ellenda et ut oleu rosa: s  
Catonianu mirtilloꝝ Pul-  
ueres ut bolus armenus  
Polidia Ex .i. gra ut illud  
frequenter sumit

2 olei Rosati an 2 .s.  
Mirtilloꝝ an 1 .s.  
Boli armenii an 3 .i.  
Terre sigillata an 3 .i.  
Balsamum an 3 .i.  
Catonianu an 3 .i.

Cor III

Sunt ergo q' Unguentis un-

quanta qd) regullina res.  
Lutina, in illa fortitudi Corro.  
sua mundificatiua putrefa  
tione et gelidatua etia  
Vnguenta confortatiua et col  
lectatiua.

Cor m

Aliqua Vnguenta componit  
q Vnguentis ut 2f Un  
guenta diuiles populiceis  
an 3. 5. misce hoc valet  
ad dispositiões calidas rem  
si opor est sugalefatu.

Alius modus faciendi  
Vnguenta et Cum igne et  
Tunt 2. 1. olei requirit. 3. 4.  
et 3. 1. pulueru, et res

3. in  
Alius modus q Vnguenta  
componit. s. ex pinguedinib  
et herbis herbas pistando et  
fat coquendo

2f. Solus ebulli  
Agrimonie an q.v.  
Achyly  
Flora genestre

Coquant in aqua et postea  
pistant sufficienter in mor  
tario et addat de butiro  
mariali q. s. et iteru Corri:  
preat et fiat Vngentu.

Cor m

Gummita qng impent Vnge  
ta sunt reddunt et no gredut  
et ideo no debent in mensura  
panderis computari q ut  
faciunt ad spissitudinē me ad  
mollitie fat pinguedines mel  
dulle oxungis quia habent  
substantia oleaginosa ideo  
computat pro oleo.

Item Ora ~~...~~ resoluunt  
in aceto Gummita ex li  
gra

2f Radicu malue an 2. 1.  
Se: lini an 1. 1.  
Fennicri  
Arundinari  
Tellus an 3. 1.  
Oppoponaci

Primo Gummita resoluunt  
in aceto quibus dissolutis  
addant peptatoci et ultimo  
addat de butiro sine sale et  
oia simul commiscant.

De Linimentis

Linimenta habet se in spissi  
tudis qsi Vngenta et pte in  
flumoris et aliq liquore et  
presertim melle dunt ex li  
getia

Verte

℞ Lintargum ʒ. i.  
 Aloepaticum ʒ. v.  
 Aluminis  
 Zuccarini ʒ. i.  
 Merca: subtili  
 Gallae  
 Mellis rosae ʒ. v.

Q. l. Linimentis modico Li  
 quidius Vnguento.

**De emplastris**

Emplastrum est Confectio du  
 rior spissior et solidior q̄ sit  
 Vnguento.

Emplastrum sunt multis  
 modis.  
 Primo emplastrum sunt ex  
 mineralibus solū et oleo de  
 coquendo circa igne ad spissi  
 tudines emplastri nec habet  
 certam dosim s̄t solū pro  
 sua opatione Ex. m.

℞ Cereae ʒ. i. p.  
 Lintargum ʒ. i. p.  
 Olei ʒ. ij.

Coquantur circa igne et re  
 ducuntur ad igne formae  
 emplastri

Cor m.  
 In decoctione aliquo Compress  
 acetū. mel. terpentina Ex. m.

℞ Lintargum ter puluer. ʒ. i. p.  
 Floris gris ʒ. ij.  
 Aceti ʒ. i. p.  
 Olei ʒ. i. p.

Coquantur s̄t. primo Lintarginum  
 cum oleo et acetū donec inspissat  
 tur postea addat Floris gris et  
 coquantur s̄d spissitudines em  
 plastri

Secundo emplastrum componuntur aliquo  
 et cu predicti Muscilagines et  
 miscentur tunc primo mineralia  
 coquantur cum oleo ad quā  
 spissitudines et postea addant  
 muscilagines et coquantur ad  
 spissitudines emplastri. Ex. m.

℞ Lintargini ʒ. i. p.  
 Olei ʒ. ij.  
 Muscila: se. is ʒ. i.  
 Fenugreci ʒ. i.  
 Altheae ʒ. i.

Lintarginum cu oleo bene agi  
 tet in mortorio et buliant  
 s̄t cu facilitate sup igne q̄  
 usq̄ Lintarginum coagulet et  
 postea deponat et mittat  
 paulatim infrigidari inter  
 muscilagines etia buliant s̄t  
 tribus et quattuor bulitionibz  
 postea parat post partem de

Masticegini proprias sup  
Littargini et oleu dener  
coff fiat totalis Compositio  
pastes item behant ad spil  
fepudet emplastri.

Tertio Emplastra fiunt ex  
mineralibz et oleo sing igne  
et redigunt ad formam  
emplastri Cu cera Ex...

- 2f Littargini an 3 ij
- Ceruse ~~ij~~
- Mirra 3 .i.
- Alius succerini ij
- floris eius 3s

Olei rosam q.s. et cera fiat  
emplastru medicore spilli  
tudinis aut qmoe cum pla  
cuent.

Emplastru Consolidatum  
ex mineralibz tenui

- 2f Littargini an 2ij
- Ceruse an 2ij
- Eris ussi an 2i
- Plumbi ussi 2i
- Storie ferri 3s
- preparata

Olei rosam <sup>et cera</sup> q.s. fiat  
emplastru.

Quarto emplastra fiunt ex  
gummis oleo et cera sunt  
isum.

Sic fiat Gummata dissoluunt  
p rostem uba in aceto et  
Vino et liquore alio factum  
intentione medici et laque  
fiunt pates Ora ad cu  
igne ad formam emplastr  
Exemplu.

- 2f Balsam electz
- Puris
- Terpenting
- Gallani
- summorati an 3 .s.
- Hirtini
- Cera
- Olei antiq

Primo gummata dissoluunt cu  
aceto Vino pates ora paulo  
bin lique fiunt et coquunt  
ad formam emplastri

Quinto sunt emplastra ex  
- alijs rebus addendo oleu et  
cera q.s. Ex...

- 2f Baladiaz pfidiaz 3s.
- Boliamerri
- Terre sigillate an 2ij
- Sang: Antris
- Mirra thuris 2 .i.
- Consolidararararice 2 .s.
- Olei rosam et cera q.s. fi  
emplastru 2f possumus  
ad her addere sep u hui



Aliud mundificatum

- Radium yreas  $\overline{\text{an}} \ 3 \cdot 1$ .
- Aristolo: longe  $\overline{\text{an}} \ 3 \cdot 1$ .
- Hermodactilon
- Myrra
- Thuris  $\overline{\text{an}} \ 3 \cdot 8$ .

Olei rosa: et cere q. s. fiat Emplastrum

Aliud Emplastrum Con: fortitatum Stomaci:

- Galami Aroma:
- Galange  $\overline{\text{an}} \ 3 \cdot 1$ .
- Zedairie
- Garosilop  $\overline{\text{an}} \ 3 \cdot 5$ .
- Kasa: rube:
- Mastix
- Olei mente

Et cere q. s. fiat emplastrum.

Sexto sunt emplastra oia predicta commistendo ita qua ex eis et tunc oia et singula ordinentur ut sup dicta est qm attractivi mollificativi et mundificativi.

- Galbani armoniaci  $\overline{\text{an}} \ 3 \cdot 7$
- Ottoponari
- Armoniaci
- Cere  $\overline{\text{an}} \ 2 \cdot 8$ .
- Celophonie

- Lutangum  $\overline{\text{an}} \ 2 \cdot 1$ .
- Mastix  $\overline{\text{an}} \ 3 \cdot 1$ .
- Thuris
- Myrra

- Radium yreas  $\overline{\text{an}} \ 2 \cdot 1 \cdot 5$
- Musculaginis
- Seminibus altheae  $\overline{\text{an}} \ 2 \cdot 5$ .

Lini Olei  $\overline{\text{an}} \ 2 \cdot 1$ .

Primo gummata ponuntur per nectem in bono vino ut hi fiant et mane bulliant ad vini confusioem deinde oleum in litargio bene agites continuo in spatula agitando donec inspisset, tunc deponat sub igne et parva opponat cera et dissoluta opponat Celophonia postea mastix thus et mirra deinde addant gummata dissoluta paulatim et iterum fiet commixtio igni opponant et coquantur modicum et tunc addat res interam musculaginis etiam qui bulliant et postea addant predictis paulatim quibus fiat totalis commixtio deinde coquantur ad spissitudinem emplastrum.

Aliud Emplastrum mundificatum.

2f radium yreas an 3-1.  
Aristolo: longe  
Lithargum 3 ij  
Mirra  
Spiris - m 3 1. 5.

Olei rosari et cere q. s. fiat  
emplastrum

Septimo possunt componi  
emplastrum ex alijs emplastris  
et rebus alijs novis additis  
ut non additis et incorporatio  
cu soliq' liqua et presertim  
muscilagine Ex li qre empla.  
sedativum doloris mundifican  
tum et attractivum.

2f Empl. dyaquiteris. s. 2. 1.  
pinguedinis anseris 3. ij.  
fermenti . 3. iij  
Crocii 7. 1.  
Mastic: se: Albre q. s.  
fiat emplastrum.

Altera emplastrum componit  
ex emplastro et Vnguento Ex m

2f Empl. de mellifero  
Vngenti dyaltre et si  
opus fuerit addat medi  
ca cere et fiat emplastrum

Octavo altera emplastrum fit ex  
Vngentis novis rebus additis  
ut sola daretur ad maiorem

8  
Spissandus ut additoe ante cere  
pro competenti in spissatione Ex m  
Emplastrum mundificativum

2f Vng: Egypciari 3. ij.  
Aptoc 3. m.  
Ahuis / Zinzibiri: 3. ij  
Melis rosari 2. 5.

Cere q. s. pro in spissatione  
et circa igne reducatur ad  
formam emplastrum.

Prudens et doctus medicus  
pot pro necessitate et sui  
ingenij industria alias em  
plastro formas sin  
cere et componere hie  
tomo sunt communiores  
apud graduantes.

### De Cerotis

Cerota est res spissata hinc  
emptus et componit ex reb' i  
ex quibus Vngenta componitur  
et in tali doli s'ci: ad 2. 1. doli  
requirit. 3. 1. spora seu pulve  
re solu in hoc differat ab  
Vngento q' pro cera accipit  
resina ut reducatur ad formam  
densa et solidam et postea  
sup inducit Cerio

Medici utunt cerotis ad stom  
chu et a cerota formantur ad

Et fit ad formam huius ut  
 ad epur et fit ad formam  
 unguentum ad caput et fit  
 forma rotunda ad splene  
 et matricem et fit ad formam  
 adnotam altera tpe longiore  
 ita qd longitudo sit sex digi  
 tota latitudo quatuor digitos

Cerota debent componi ex oleis  
 et pulueribus membrum respice  
 ribus Ex m Cerota stomachica  
 2f Oleum menthe 2 . i.  
 Mastice 1 . i.  
 Citronis 2 . s.  
 Glorini suoni an dij  
 Galange  
 Rosae rubrae an di

Resina q. s. ut redigatur ad  
 formam dorsam et fiat ce  
 rotum ad Coris subtili et aluta  
 sup inducat et stomachi re  
 fieri oportet

Item si fiat emplastrum  
 sine cerota sunt optima  
 sunt sang Comestris debet  
 deponi

Item in certis non habent  
 desin fet pro magnitudine  
 membri ut lohis.

**De Cathaplasmate**

Cathaplasma fit et componit  
 oro emplastri cu emplastre  
 conuenit ex hys fieri non  
 potest et fit ex herbis et radi  
 cibus et si aliquando alig vas

Commiscerit sunt et salimoretu  
 piant radices et herbe qtu  
 vis et coquant in modico  
 ad quandam molliem postea  
 bene pulset et cu oleo et musti  
 legine ut alio tempore fiat in  
 Corporatio et fiat Cathaplasma

**Crollamum**

Ut in Cathaplasmate proprie  
 ad duo ad resoluendum et ma  
 turandum sunt ad molliendum  
 si ad resoluendum incorporamus  
 cum oleo si ad maturandum  
 cu musti legine Ex li garia

2f Obrotham  
 Ruthg  
 Zymonic an M . i.  
 Galuic  
 Anthemise  
 Origani  
 Absinthij an M . s.

coquant in modico et ad  
 quandam molliem et facta  
 optima pistatio canomillino  
 fiat Cathaplasma in qua alta

**Ad maturandum**

2f Rad: Emisi M . ij.  
 Malue  
 Rosmarinus an M . i.  
 Uolarie

Dulcorant in et modico ad mol  
 liem quatuor et fiat bona pist  
 tio et cum musti legine se  
 Alibee fiat Cathaplasma.

Cor. m

Cataplasma aliqñ sit ex herbis  
et radibus et rebus alijs ex  
quibus componit Sympus et  
Custore

### De pulvis

Pulvis sunt ex farinis et  
alijs liquere et in igne sine  
sine igne pulvis possunt  
uti ad maturandum et resol  
uendo

Ad resoluendo

Res. Sulfuris. q. v. coquit  
in modica aqua fiat  
pulvis

Mollificationem et Leni  
tiam.

¶ Farine terræ greci  
Se: Limi

Cam Oleo Camemittio fiat  
margaritis ad modum pulvis  
Item in pulvis non habet  
defis nisi ex magnitudine  
membris parentis et fiam  
quod opus fuerit

Pulvis resolutiva  
et stercoribus

¶ Stercoris Ursini  
Caprini  
Columbini q. v. radi  
gant pulvis in oleo et a  
qua aliquot fiat pulvis

### De Sacculis

Sacculi componuntur et radia  
bus herbis feminibus flo,

ribus et alijs preparandis pro  
morbi q̄tate et membri dispo  
sitione

Cor. m

Herbae in eadem minutim ra  
dices contunduntur grosso modo  
ferrina si sint mansueti  
modum confiant alia ma  
neant integra transmissoria  
in eadem minutim

### De sacculis alijs Rege

Prima. Medicus qui multipli  
ces possit ordinare sacculos  
tamem frequenter ordinat  
Stomachale cordiale et  
aliqui ad splenem ep̄or et ma  
trixem.

Secunda. Medicus ordinans sacculu  
debet hunc ordinare quibus  
membris inferioribus et cui debet  
opponi pro q̄tate morbi respi  
centibus ut sacculu Stomacha  
lem et abstrusio menta p̄be  
gio Calanga

Tertia. Sacculi sunt p̄entes si  
quæ capitales em debet esse  
longe figuræ in longitudine  
5 ut sex digitos et latitudine  
4 digitos Stomachalis debet  
esse triangulans et scutalis  
Cardialis quadratus habens in  
longitudine octo in latitudine quæ  
digitos pro ep̄ate et splenem  
ut plurimum sunt oblongi ut  
capitales Matricialis longior  
et latior

Nota  
 Item sacculi Epithimata Cro-  
 ta cataplasmata ne nā asue-  
 fiat semp comestivois tempore  
 sive aut et ne semp son-  
 tiat auxilium

Item in illis non habet dehis-  
 nisi fides glutatem membri.

Sacculus pro confortatione  
 proe. Cordis.

- 2f Floru melisse an 3.1.
- Buglossis an 3.1.
- Boeraginis an 3.1.
- Sanda. ambar an 3.1.
- Beer albi et rubri an 3.1.
- Nuris muscatz an 3.1.
- Cartiu Cetri an 3.1.
- Ollis de corde cervi an 3.1.
- Zedoarig an 3.1.
- Zigni aloes an 3.1.
- Carophiloff an 3.1.
- Se: Balsamiois an 3.1.
- Croci integri an 3.1.

Contumacia gressu modo et  
 incidant incidenda gressu  
 et fiat sacculus et bono spisso  
 serico et interpasset. fiat  
 sacculus Cardialis

Sacculus pro stomacho  
 frigido

- 2f mentha an 3.1.
- Absinthij an 3.1.
- Salamentij an 3.1.
- Pulegij an 3.1.
- Mastichis an 3.1.
- Vinos Mast. an 3.1.
- Mzis an 3.1.

Rosay 3.1.  
 Galange 3.5.  
 Corandri ppatri 3.1.  
 Garrofiloz 3.1.  
 Incidant incidenda Contum-  
 dant Contumeda fiat saccul-  
 lus et spisso panno lino  
 interpasset.

De Epithimatis

Componit ex aquis distillatis et  
 spissis et administrat per  
 aquis melle sedu non scilicet  
 Cor. Et si Epithima possit  
 componi ad omni membra  
 proprie ad Cor et epa.  
 Cor. 3. 1. 5. aquam requi-  
 3. 1. 5. et 3. 1. 5. Nota  
 qd medicus raro scribit ultra 3. 5.  
 hoc est modum quantitas  
 Cor. Epithima debet fieri ex  
 aquis et spissibus membro re-  
 spicientibus pro confortatione et  
 alteratione male qualitates membri  
 Aduertum est diligenter qd medicus  
 Volens ordinare Epithima epa  
 tiam non debet omittere modum  
 areti 3. 5. et 3. 1. pro facili  
 ori penetratione Et in Epithima  
 Cardiali non debet omittere  
 modicum Vini masticij et alte-  
 rius Vini odoriferi et croci  
 Item usus Epithimatum prefer-  
 tim utilis est in febribus  
 Epithima cordis vera tam-  
 patu in causa calida pro con-  
 fortatione et alteratione cordis  
 ut sequitur.

2f aqua Bredloffe  
 melle  
 Rosae  
 Acetate an 3.ij.  
 Steep Confor. Cor 3.ij.  
 Etry de gemmis  
 Vini Metallatini 3.ij.  
 Croci 3.ij.

Fiet Epithima Cordis  
 Epithima ad oper  
 sup calefactu.

2f aqua Indivica  
 lactura an 3.ij.  
 Rosam  
 Epithima 3.ij.  
 Absinthij an 3.ij.  
 Aceti an 3.ij.  
 Steep Dysuo: Abbar  
 Vini tris tades an 3.ij.  
 Steady 3.ij.

Fiet Epithima pro epata et  
 opponit in panno luteo  
 Cor 2. Epithima fit aliq  
 solta ex aquis distillatis et  
 ex decoctioe aliqru simpliciu  
 et opponit in panno rubeo  
 et hoc presertim pro matrice  
 Nanscho et plene  
 Item decoctioes sime sunt  
 fortiores aquis distillatis  
 Exempla

Epithima pro sto  
 matro frigido.

2f mome  
 Absinthij  
 Rosam an 3.ij.  
 Matris  
 Cubebearij  
 Galange an 3.ij.

Incidenda incidet et tendera  
 Contundat grosso ano et coctat  
 in bono Vino rubeo lb 1.5.  
 usq ad Consumptioe libris. 5.  
 fiet Colatura et oia maneam  
 fil et pannis forme scutalis  
 madefiat in Colatura et appo  
 nat tepidus stomacho.

De Embrocatione

Embrocatio fit ex decoctioe her  
 baru radice et alijs simpliciu  
 et administrant dupliciter pmo  
 poge q casu altus sup membru  
 lesus 2. in forma epithima  
 tis cu spongia et vitro in  
 decoctioe madefactis et mem  
 bro lesu applicatis.

Cor 2. Est fortioris operatioe q  
 Epithima quia decoctio q dero  
 tio herbaru fortior est q aqua  
 distillata et etia casu ab alto  
 fortius infert.

Cor 3. In embrocatione an. 1. her  
 baru ut radice requirit lb. 5.  
 aque et fiet decoctio pro qn  
 ptioe medietatis et ad curans  
 qz ptis

Cor 4. Embrocatio presertim ordi

mat<sup>2</sup> ad duo s; ad alterand)  
 et ad confortandu.  
 Item nullus bonus medicus  
 debet opponere Cordia nisi  
 prius opposuerit Theria.

Embracatio pro capite  
 in mala Comptos fri  
 gidi Cerebri.

- 2f Radicu Accori
- Piretri
- Buglasse an m. 5.
- Saldie an m. 1. 5.
- Bethonica
- Stiracis Vrusij
- Nuris Musc.
- Cubeborū an 3. 1.

Turid: incidat contum: Contu  
 dent grosso mo et coquat  
 in th. iij aque usq; ad g  
 duplatoz 3 ptis admixtura  
 et illud p. casu.

Embracatio in mala  
 Comptos frigida  
 Mentricis

- 2f Arthemisia
- Organi
- Matricarie
- Balegy an m. 1.
- Sanguic an 1.
- Cyanosy unipi
- alijno Comptos an 1.

Coquant in libris iij aque  
 usq; ad confactioz 3 ptis  
 applicat p. spongia et vil  
 tru.

Cor<sup>2</sup> plerumq; mulieres faciunt  
 embracatioz in demo et ad  
 mo si no faciunt deceptur

De Embracatione

Embracatio est decastio her  
 baru et radicu pro balneo  
 in qd balneum sedet patiens  
 usq; ad Urinam hui.

Cor<sup>2</sup> Urin<sup>2</sup> Embracatione  
 pro opue ad duo ad calculu  
 et alias egrotudines venru et  
 Vesica et ad passioes metri  
 cis et ibi ad manū utut me  
 dici

Item mulieres atem Compo  
 nunt Embracatione idemo  
 et pro opue ad decastioez  
 quia Embracatione in spote  
 ea non coquit et Vulgari  
 ter vocat Lent pad. et no  
 habet dehis

Embracatio In  
 calculo

- 2f malue
- Violariū an m. ij
- Fragarie
- Organi
- Arthemisia
- Saxifragie an m. 15.

Incident et misce pro en  
 embracatione

Item in calculo nuncius  
 est dandu diuretica ad s; p  
 pus debet mollescieri ven  
 ter.

Erucifera pro matrice  
in Comptoe frigida

2f Arthursia q. s. pro far  
culo rotundo Vitis pal  
me et sedat in Balnea de  
sup

2f Matricaria  
Agrimonie  
Origani  
Butlegij an n ij  
Bouere n .i.  
Cransp Turpigi contu  
foss. n .i.

Fiat foveolus in longitudine  
palme 1.5. et latitudine  
palme Varius

Cor... fit aliqui Ematisme  
Ad passiones intestinorum Ani.  
et presertim in passione Bliva  
et Vento et dysenteria et  
sensatione mala Comple:  
xice frigida Ani et difficul:  
tate excrendi. i. gnapatione Ven.  
tris et este Comptoe.

Erucifera pro calida  
Ventosa.

2f Lute  
Origani an n iij  
Abotom  
Agrimonie an n iij  
Calamentis  
Aorsi

Parietaria  
Carobi an n ij.

Mitre pro Ematisme

### De Vomertatioe

Vomertatio seu exspiratio  
fit qm herbe et radices  
decoquunt clausa in clausorio  
pta superiori alle in decoctio  
fit in vapor exeat et facta  
bona decoctioa remoto eua.  
paratorio Vomertatio accipi  
et ad membrum lxiu.

Attomo Vomertatio fit ad  
ministrat in cu panno vitro  
et spongia in decoctioe msi.  
defectis et sepius mebro  
appositis et hoc presertim  
in resolutione apostematu  
et tumore. Soleatq me:  
dici ante inundationes admi:  
nistrare Vomertationes

Cor... desis nec herbaru  
nec aque est in Vomert  
fioe fit habet pro indu:  
soria mediti

Cor... Vin Vomertatioe  
ad alterand confortanda  
prouocanda restringend et  
resoluenda.

Vomertatio ad prouoca  
da ministrata.



2f Anthezifig  
 Matricarie  
 Origani  
 Pullegij an ʒij  
 Ruthe  
 Abrotani an ʒij  
 Saurine  
 Granon Lemigi ʒij

Incidantur et Misce.

Cor<sup>m</sup> quoniam vomitatio fit  
 ad matricem tunc mulier  
 debet vomitatioque accipere  
 sub Vestibus bene tera  
 tangentibus et veste circa  
 lumbos bene causa ne va  
 por exeat ex aliq<sup>o</sup> pte.

Cor<sup>m</sup> In terrefume & alia  
 mala Comptoe frigida  
 Anni for fieri vaporatis alte  
 ratiora  
 Item in differentia for fieri  
 evaporatio restrictiora.

Nota de Vomitione reso  
 lutoria in resolutione & Uinge  
 ta et emplastro semper de  
 procedere Vomitione morbi  
 usq<sup>ue</sup> ad subiectum ut fugius  
 ductu est & p<sup>re</sup>ca fit p<sup>ri</sup>mum  
 in undio.

**De Suffumigis**

Suffumigin fit in spes et pul  
 uores et troisici p<sup>er</sup>unt sup  
 Carbois ignitas et patiens

accipit fumum ad membra lesu.  
 Cor<sup>m</sup> Suffumigin for admitti  
 strari ut vomitatio ad alteranda  
 et confortada tamen preceque admi  
 nistrat ad restringend<sup>o</sup> exsiccand<sup>o</sup>  
 et confortada q<sup>uod</sup> fumus suus est  
 Suffumigin et vomitatio dicitur  
 q<sup>uod</sup> vomitatio est humida fit  
 suffumiginis et sic ut ideo videtur  
 ea habueris exsiccare et humi  
 dare q<sup>uod</sup> melius fit ut si volo  
 exsiccare et resolvere plus valet  
 vomitatio q<sup>uod</sup> humida.

Cor<sup>m</sup> Suffu: precepti admi<sup>str</sup>at<sup>o</sup>  
 restri: e fluxus unest: et aliq<sup>uod</sup>  
 in dissolutio.

Suffu: p<sup>er</sup> g<sup>ra</sup>ta: et restri: e<sup>st</sup>  
 Cor<sup>m</sup>

2f Galie/Meiorane/  
 Pong<sup>is</sup> marini Strados  
 Arabici an ʒ. i.  
 Cubebat  
 Rosas Rubear<sup>um</sup> an ʒ. ʒ. ʒ.  
 Nucis Mabrata ʒ. ij.  
 Radix p<sup>er</sup>oniz ʒ. i.  
 Sanderace ʒ. i. ʒ.

Fiet puluis annis q<sup>uod</sup>titas 2  
 vellane praiciat sup Carbo  
 nes non secatas et fumum  
 accipe tunc quare si videbit.  
 et in forate lig: et troisici  
 ex p<sup>er</sup>one p<sup>er</sup>dicto e<sup>st</sup> ut ʒ. ij  
 nant sup Carbons.

**De caput purgij**

Caput purgij a ligno accipit  
 Longe p<sup>er</sup> se illo q<sup>uod</sup> purgat ra  
 put et sic accipimus pro.

gargarizata pro nasalibus  
Caput purgum tunc ppe ari  
put cu res liquida ut oleu  
succus et alias liquor et odor  
ipsius rei extrahit p naris  
simili

Cor... Vini caput purgum  
ad alterandum apertum extra  
hendum molliendum restri-  
gendum Indurandum somnu  
et ad confortandum ppe p  
ad apertum mundificandum et  
attractendum.

Dapis caput purgum est ppter  
cockeris p vire ter et quater  
terendo caput retro breple  
no aqua.

Cor... caput purgum bonu  
in dolore capitis a ma fri-  
gida et mundificatum re-  
nabri a sup fluitatibus et  
oleu Cucumeris Almirii for-  
tius apert succus eius

Cor... in illis euacuatiobus  
procedendum est long a de-  
bilibus ad fortiora ut a sur-  
co maioram ad succu cu-  
cumeris Almirii

Aliud Caput purgum in dolo-  
re capitis a na frigida et  
opulente Oletarij.

2f nigelle 3 i.  
Sals Ammoni ari 3 .5.  
Succi cucumeris  
Almirii. 3 .5.  
Et in oleo eiusd et fiat

caput purgum cum quibus  
intus inungant et odor frin-  
gat

Aliud pro inducenda  
somnu.

2f Vng: somniferi  
Olei papaueris  
Menthae gora in 3.5.

Cum quibus naris bene intus  
inungant et odor fringant

Cor... cu odor aliquis rei simpli-  
s et compesite pro Confor-  
tatione alteratiue male gale-  
xius cerebri et inducenda som-  
no attractit et fringit non  
prope caput purgum sed adora-  
mentis et sic in confortatione  
cerebri et ad resistendum flu-  
xui gsumet ipsu sepe ordinari  
mus et sepe semel nigelle in  
serico ligatu naribus applicet  
et adoret et sic

2f se: nigelle 3 diem et  
noctem in aere infusi  
q.v. exiret et terat et  
fiat puluis qui in serico  
ligatus et non naribus  
applicet et odor fringant.

### De nasalibus.

Nasalia sunt et pulueribus in  
corporatis cu aliq lyphre et  
prope cu terpentina et fi-  
ant in forma pyramidis  
parue et filu traspit q  
mediu et ipont naribus.

Cor<sup>m</sup> nasalis componitur ad  
causam interitibus ad 75 ro,  
ponit caput purgum et  
prope ad appropinquandum  
hendu et mundificandu ce  
rebru

Item stomacho ieiuno na:  
salia sunt administranda  
Nasale ad mundificandu et  
aperiendu vias cerebri et  
attraheudu supfluitates.

2/ Majorane  
Lavis marini  
Soluie an 3 ij  
Ze. nigelle  
futa  
Puratri an 3 5.  
Castorei an 3 1.

Fiat in corporatio ad per  
pentina et fiat nasale  
a farina cui in filo.

### De Stomatatorijs

Stomatatorum fit ex pulve  
ribus puribus ingedis ad  
mundificandu cerebru et  
aperiendu vias ad educendu  
supfluitates et ad eui  
gelandu et irritandu vir  
guten et pulsinu

Nunq<sup>m</sup> danda sunt stomat  
atorij capite pleno nisi  
pmissis etibus et stoma  
cho xero

Cor<sup>m</sup> procedendum est in  
stomatatoribus a debili,

bus ad fortia et a pulvere  
maiorine ad elleboru.

### Stomatatorum

2/ Majorane  
Puratri  
Soluie an 3 1.  
Eteri albi 3 5.  
Castorei 3 1.

Mitre pra stomacho torio  
Item Stomatatorum dandum  
est stomacho ieiuno et no  
pleno.

### De masticatorijs

Masticatoria componuntur 2:  
prmo simpliciter et sine incor  
poratione et etia simpliciter  
incidunt grosse mo et ma,  
sicant Altemo pulverizat  
et fit in corporatio cu cera  
et formant una forma in  
quietate mis q masticat

Cor<sup>m</sup> Vm masticatorij  
ad confortandu mundificandu  
du cerebru et attraheudu  
aperiendu Attraheudu et re  
soluendu et inducedum  
solum

Item in masticatione Soluie  
resoluit semper expuat

### Masticatorium

Cubeba xero et ieiuno  
stomacho masticate co  
fortant et alterant cere  
bru et aliquositer attrahunt

et mundificat  
Aliud

2f radium Acroni  
Piretri an 3.5.  
Sic: Hamilagris 3ij.

Radices incident grossas  
et misce.

Aliud

2f Cubebay  
Masticis an 3.5.  
Salvia 3.1.5.  
Radium Piretri  
Acroni an 3ij

Fiat pulvis et incorporat  
in cera et fiant for  
ma in stitate mris et  
maspvent manne icunno  
Ventre.

De Gargarismate

Gargarisma fit aliquo  
aquis diffillatis aliquo  
decoctioe cu ut sine  
mixtioe Rob et alterig  
res

Cor in Nrim gargarismate  
ad alterand consertand  
mundificand in grossad  
subtili andu resoluend  
et resoluend consolidand  
et somnu inducedu

Gargarisma ad  
in grossand in  
starro subtili et  
sauto p delicatis

2f Aquos Laduce  
Nempharis  
Fasara an 3ij  
Smapi papaveris 3.5.

Misce fiat gargarismus  
dosis est et lb. 5. et ad  
maius lb. 1.

Aliud fortius ad  
idem

2f plantaginis  
Laduce an M. 1.  
Fasara M. 5.  
Contion papaveris 3.5.

Coquant in lb. 1.5. ad consu  
ptioe lb. 5. fiat Clatura  
an Commisra diamoren rob  
de ribes an 3.5. misce pro  
gargarismate

Cor in ut pot dici fit et  
coquant in aqua sufficiti  
ad consuetud 3.5. ptis et  
ad remanet lb. 1. fiat  
Clatura.

Aliud ad resoluend  
et ad subtili andu.

2f maiorone  
Salvia  
Bethonica an M. 1.  
Radium Acroni  
Piretri an 3ij  
Iridos 3.5.

Coquant in sq. 1. ad con

sumptioes 3 ptis et remane te resq. p. remane de factos.  
mentia tb. 1. fiat colatura Vin<sup>2</sup> Sinapismo ad ofor  
tura. tantu ceclm et restritge ch

Aliud ad absterge ch et exsiccanda fluxu. Dejs  
mundificandi et q. i. et ad molus 3. ii. et  
solidandi. iij.

2f aque plantaginis  
Fragoris  
Brunelle an 3 iij  
Diamoron 3 i.  
Diacemini 3. 5.  
Mellis rosati 3. 1.  
Aluminis crudi 3. 1.

Miste fiat gargarisima  
Aliud ad idem  
et fortius

2f plantaginis  
Fragoris  
Brunelle an 3. 1.

Balsamiac  
P. Idiarr an 3. 1.

Coquant<sup>r</sup> in aq. f. ad con:  
sumptioes 3 ptis et remane  
fiam tb. 1. fiat colatura  
qui mi se diamoron mellis  
rosati an 3. 5. aluminis  
crudi 3. 1. mi se.

### De Sinapismo

Sinapismus & cum puluis  
sup frontem et comissu  
ris cu aqua distillata e  
hyone aqua salvia in etc.

Puluis pro sinapismo  
2f maoriam  
salvia

Roris marini an 3. 1.

Muris mustrata

Gariphilorum an 3. ij

Se. peonia

Cubebae an 3. 5

Stiracis Arab.

Rosaru rub. an 3. 1.

Sonderara. 3. 1. 5.

Fiat puluis pro sinapismo

### De dentifricijs

Dentifriciu & Mud q. Vini  
ad dentes dealbandos abster  
gandos et Confortandos et  
Vin<sup>2</sup> in pulueribus aquis  
et linimentis

Dentifriciu ad dentes  
dealbandos. et gingi  
uas exsiccandas.

2f coram Corui uspi ad  
albedine

Salis g. terre ferri an 3. 5.

Carticu Catri

Carticu malolae g. n. 3. 5.

Vitruu an 3. ij.

Aluminis 3. 1.

Arisologie rot: 3.5  
Sumbicis 3.1

Fiat pulvis  
Aliud  
2f aquae Absinthij  
Salue  
Agrimonie in th. 5.  
Sedis gemme  
Aluminis Cudi a 2.1

Rubecindos  
Se. ruta.  
Nigelle  
Mauorane  
Sauere  
Zunorby  
Castorei  
Nuris Musc.  
Gariophylos  
Barody Lauri

Maneat fet p v horis  
pasta ita distillent et  
aqua seruet ad usu cu  
q lauent dentes

Fiat pulvis et incorporant  
terpentina et fiat pessum ad  
longitudinis et gressitiam medij  
digiti

De pessarys.

Pessary est instrumentum pro  
matrice 1o Vini ad muli  
faciendu procedendu monstru  
ad confortandu matricem pro  
Conceptione ad excitandu et re  
stringendu

Corpus usus pessary est ut arripi  
et in introitu lecti ut circa  
media noctis et intrudat ad  
sex ut 7 horas aliqui p tota  
noctem 2m fortitudines pessary

Corpus Vini pessarys sub duplici  
forma primo ex pulueribus in  
aliquo liquore incorporatis ut  
terpentina ut resina et fit  
forma in longitudinis et gros  
situdine medij digiti 2o fiat  
pessary ex serico in longi  
tudine et latitudine digiti  
in quo pulueres imponuntur  
parculus bene replet

Item sunt pessaria in corpore  
rante Vili longitudinis  
patine Virg in uolunt p  
mediu ad extrahendu pro  
libito.

De Licimis

Licimia qm est instrumentum  
ad matricem ad eadem in  
tentioes ut pessary

Pessary ad prouocand  
menstrua  
2f radium esori  
Dyspami

Licimia fit p lana cere in  
soluta et duris ut oleo ma  
defactu et pot effigi pul  
ueribus ut non.

De Jress

Suspira

Vente.

Sieph est confectio orida  
nis formate ad forma  
sua prismatis  
Item Vini Sieph q. Africa  
tios sup coto cu aliq  
liquore et in distillatione  
in aqua

Item Sieph saliter preparat  
ut medicis tempore necessari  
satis habeat ad usum

Item Sieph no solum pro  
oculis sed et pro alijs  
membris q. sicut ut  
ad Uterum Vesica

Cor. 2. Sieph ocula  
re utimur alijs ad alia  
membra ut ad Vesica  
lege apud Confilia.

Cor. 3. Colliria aliter scri  
pit pro Sieph q. vis Colli  
riu prope sit medicame  
liquidu et Sieph soli  
du et ingreditur Colliria

Item non Vini Sieph  
nisi dissoluatur in aqua et  
alio liquore

Item Vini Sieph ad exsic  
candu restringendum ha  
bitum oculorum et q. for  
sandu et sedandu dolo  
res.

Sieph alidu  
ad sedandu do  
lorum.

2f. Carole decies in q.  
rose late 3. 1.

Supra

Sarcocolle in lacte mu  
liris nutritis 3. ij

Amili 3. 5. 1

Fragaganti 3. 1.

Opil 3. 5.  
Fiat Sieph cum aqua pos.  
ulus eius est ut dissoluatur  
in aqua et succo et mitta  
tur in oculu.

### De Collirijs

Colliriu est medicame  
oculare compositu in for  
ma liquidu ad easdem  
intentiones et Sieph et cu  
Sieph dissoluitur et in liquore  
et per fricationes et Colliriu

Colliriu ad confortandu  
et extinguerendu do  
lorum.

2f. Aq. Rose  
Joniculi s. 3. 1.

Emulsio medietas aluminis  
Unig. cui fortiter conculsit  
in vitro et facta residen  
tia fiat Colliriu.

Aliud

2f. aquae Rose 3. ij  
Joniculi  
Calidonia s. 3. 5.

Item istis dissolue Sieph albi  
sicut descriptio mesur  
3. M. fiat Colliriu in  
vitro et postea mittat  
guttatim.

# Trochiscis

Trochiscus est compositio me-  
dicamentorum apta ingredi-  
endi in alia medicina ideo adin-  
uente ut medicus ea pro  
tempore necessitatis ad  
manum habeat

Cor<sup>m</sup> trochisci componuntur  
pulueribus cum aliquo liquore  
At melleilagine in corpora-  
ti in forma rotunda et  
laxam.

Item aliqui trochisci sunt  
spirituum refrigerantium sedatiuum  
Confortatiuum et laxatiuum

Trochisci confortatiui cere-  
bri et refrigeratiui fluxus  
a capite.

- 2℥ Macerem
- foenis mariani sū 3℥
- Saluie
- Spicades Arab: sū 3℥
- Carophileop
- Mecis
- Nucis Musk. sū 3ij.
- Seipemie extor: 3℥
- Sandracæ 3. 1.

Storacis liquide ʒ. ʒ. sū 2℥  
trochisci in forma Cori et  
proijciant duo ut trochisci  
carbones ignitos et fumos  
scrupulatis et resu.

Item trochisci etiam ingredi-  
untur alie medicinas cum  
positas.

Item medicus debet habere  
bona memoria res trochiscos  
coes

Trochisci coes qui habent  
in usu apud apothecarios.

## Grigi Tro:

Despadio Valent ad febris au-  
ritas et inflammationes mem-  
bræ et sctim Vehemente  
ad fluxum Ventris ex humo-  
ra Colerico.

- 2℥ spermo Rosarum 3. 1.
- Mompharis 3. 5.
- Diatriæ sandati 3. 1.
- Tro: de spodio 3. 1.

Cum syrupo de agrostis  
mixtura.

De terra sigillata Valent ad spu-  
m sanguinis et prope cum aqua  
plantaginis et ad restringendas  
uos fluxus scti matricis et Vetric  
et Conferunt fluxum sanguinis ex  
membro quod sctim scti me-  
bru.

Electuarium ad restringendū

- 2℥ spermo Rosarum scti off: 3. 1.
- Trochisci de terra sigill.
- De spodio sū 3. 5.
- Acharis 3. 5.
- Rob de ribes 3. 5.
- Cum mias atoniorum scti  
mixtura.



Vingentia ad fluxu ex  
 aliquo membro  
 ℞ olei Rosace ℞ .i.  
 Poli Ammoni  
 Sanguis draco:  
 Tro: de terra sigill an ℞ .i.  
 Cere q. s. fiat Vingentia medio  
 cris spissitudinis & prolibet  
 et prolibet Vultus aut flos  
 mien sp. crassus plus.  
 De Crabe. sunt eiusdem opa  
 fros et crusta Virtutis au  
 traris de terra sigillata.  
 De Dypamo. Valent pro coar  
 tatione et etia Valent pro re  
 spiduo matris  
 De Camphora sunt extindi  
 in inflammatione et ebuli  
 tuos sanguinis et q. febre  
 atria et plisim sufferit  
 fitis angustia et vomitu  
 sanguinis.  
 De berber Valent q. infla  
 matioes et ebullitioes sangui  
 nis et contra febron atria  
 et ictericia atria.  
 De diarodon sunt duplices  
 scdm Nicolaum et administrat  
 in gfectioe dysenteriton  
 et diarodon Abbat. Et con  
 ferunt ad febron antiquas &  
 dolores stomachi  
 De rosis Valent ut sup dicti  
 et maxie in febribus arsius  
 Potus in febribus  
 Arsius

suspicio

℞ aquae Zindiac ℞ .i.  
 Rosaru  
 Mellisse an ℞ .s.  
 In quibus dissolue proasora de  
 berberis de rosis an ℞ .s. mang  
 ℞ .s. fiat potus in cantaro  
 De Balsamys Valent ad retinend  
 oes fluxu  
 De albedongi Valent contra  
 dissenteria et in voluntaria  
 coarctatione Urine ad dyspseria  
 passioes et ad Uterationes Vasi  
 ce  
 De troacis alidis  
 De mirra Valent ad gravitatem  
 mensura secundiaz et fatu  
 mortue  
 De eupatorio Valent ad oppila  
 tiones etis et plenis et sunt  
 fortiores in hoc q. troacis de  
 absinthio conferunt gtericis  
 et ydropicis Valent ad febron  
 antiquas et rigorem osses.  
 Etrus in ydropisi  
 ℞ Accori Cardii.  
 Nucumame  
 Delectos an ℞ .i.  
 Tro: de renbar.  
 De eupatorio an ℞ .s.  
 Cum sirops de absinthio fiat  
 mixtura.  
 De absinthio Valent ad oia predicta  
 sicut de eupatorio sed ultra hoc gfer  
 tant stomachu et prouocant appete  
 titu.

De reubarbaro Valent Sydrapsim  
et itacitā Valent q̄ Contrā,  
posternata et opulenta epatis  
Pillule pro Confortatioe  
epatis

℞ trorc. de eupatorio  
De ablutio an 3. 1.  
de reubarbaro 3. 5.  
Sfeps diacurama  
Dadlarce an 3. 1.

Syrupi de eupatorio q̄. f. pro  
in confortatioe sicut pillule in  
quantitate passor.

Item os medicine stomachica  
epitire debent dari stomacho  
Vano et Leimo.

De gallia Muscata Confortant  
cor stomachi et cerebrum ex  
materia frigida prohibet ho  
mitu et fluxu ventris et  
presupue et presupue utunt  
pro fumo et raro accipit Ultra  
3. 1. et quia vendunt q̄ in f  
cio.

De alipta muscata Valent pu  
cis peccantibus asma et ḡm,  
Stoecy ventris Valent q̄ non  
Valentibus retinee Lac furdq  
cupit optimi fumigū et odori  
ferū q̄ utunt impetores spu  
ritus in Chamaera et Capellis  
suis

De thiro ingrediunt in magna  
tirora Ntint q̄ q̄ in pestiden  
tia 2. 1.

℞ Confe. tiriacalis 3. 1.  
trorc. de thiro 3. 1.

14  
Aquam Mellis  
Sorbuse an 3. 1.

Mitra fit potus et sicutus det  
ei et q̄ ludet

De bibulis Valent ad lenie  
du De Abandahel

Id est Colequitida preparata Va  
lent ad euacuandū flogma  
Exemplū.

℞ melle guttes de agarico  
De turbit  
Aggregatiua an 3. 1.

Pro: Abandahel 3. iij  
Cum aqua q̄. f. sicut pillule  
xij ut sicut q̄ vides

De diagridio et sunt de  
gammonea preparata vini  
ad euacuandū Colex et sicut  
ad euacuandū alias medicinas  
et Ultra 3. iij non escape

Ad Colex  
℞ melle flogma surcar  
Aliaiet an 3. 5.  
Diagridy 3. iij

Cum aqua rosar sicut gutte

De Syrupis  
Syrupus probe idem est q̄ po  
tio Sympus duplex est simplex  
et Compositus

Simplex proprie dicitur de  
quo infra q̄ sicut vna res sicut  
intret tamen inter se differ  
unt Sympus pot Confiti 7

annelle ut in Zuccaro  
 Tulep aut soltu cum Zucca  
 ro q' firit  
 Item in decoctioe Tulep in q'  
 libet lb. j Tulep sunt ipsi  
 et q' fete decoctio non bona  
 orit nisi  $\frac{1}{2}$  1. liquoris surri  
 et aque. fit in scrupulo deco  
 ctioe remanent  $\frac{1}{2}$  ij q' si  
 rarius no tanta tempore  
 decoquit q'nto terge Tuleb  
 et ob id scrupulo indiget  
 minor q'ntitate aque ad li  
 phandiu et deluenda q'  
 Tulep quoniam simplicis est spij  
 levis teratioris et grossio  
 ris substantie q' Tulep.

**Compositus** simplicis et  
 quia plura q' unum simplex  
 ingrediunt et illa plura ali  
 quado sunt in ut in ij et in  
 x et x in hoc est possum  
 acerge ad illud q' dicitur de  
 scrupulo Compositus est  
 duplex scilicet geminis sine usu  
 alio et magistralis

**Nota infra supos  
 usuales ex ordine**

**Resera.**  
 Valet siccitati et calori febrili  
 et remittit sitim q' fontat  
 et aliquantulu q'ripat  
**Uolera.**  
 Humectat laxat Ventraem  
 leniende valet q' supos  
 ptisicis confer plonretis  
 ad leniendu lputu.

**Nempharicus**  
 Refert calore fortiter q'nt  
 dat in ventis et paratis et  
 etia prouocat somnu.

**Expansis**  
 Valet tussi et materia Colerica  
 et ad maticam subtile valet  
 etia contra oes fluxu ventris  
 et etia valet ad prouocadu  
 somnu **ordine.**  
 Valet est <sup>et</sup> mirabilis ad calidit  
 oes et debilitatem op'is

**De acetositate Cibi**  
 Extinguit inflammationes colere  
 rubre et febri ansmar exin  
 quit febrem pestilentiata que fit  
 in estate rabiosa et Venenosa  
 et confortat stomachu grand  
 tu sup'fluitates facili ter re  
 cipiente q'fert siccitati Ventri  
 gini et siti Vehementi

**De agresta**  
 Confer Vomitiu et solutioi  
 colerice Confer in flamma  
 toi stomachi siti laboriose et  
 febrili Colerice Valet Contra  
 Venensu prohibet stomacho  
 poruato a ferili receptioe sup  
 fluitatu

**Acetosus simplex.**  
 Fit ex aceto Zuccaro et aqua  
 est mirabilis in digerendo ma  
 subtile Colerice. Unde maxie  
 confer febribus Colericis et  
 est ingrossatius materiem  
 subtile et est extindius si  
 tis et sup'fluo caliditatis

est spiritus operationis et  
bony putredinis venenosae  
et melle quae affinis est  
tempore putredinis

### Oxigenaria

Ex aceto succo et vino  
naturae confortat febribus  
trime et quartana non vere  
confortat febribus acutis puri-  
gat Colera in stomacho

### Mina Ceteriora sive species

Reponit Colera in stomacho  
confortat stomachum et restri-  
git ventrem et dat in causa  
Colicam

### Absterge

Reponit Colera et ea no dige-  
ris sed digerit flegma et in  
frigidat ratiue euatis q aeris

### Mirtillox

Valer ad dysenteria et ad fluxu  
Ventricis et mensuram qst  
debilitati stomachi et fletu  
confortat Vapora

### Syrupi ad digerend flegma.

### Acetosus Compositus

Est diureticus et de radibus  
qst utrum est compositus ex a-  
ceto aqua succo et radibus  
bus opit operationes renu ex  
humoribus grossis digerit et  
incidit mltz flegmatica  
grossa Valer febribus Compo-  
situs ex mltz flegmatica  
lenira.

### Oxime simplex

Compositus ex melle aceto et  
aqua et Utu in flegmate  
propter mlt et aqua est affinis  
ad digerend mltz flegmatica  
incidendo et subtiliendo.

### Oxime decomposita

Est dicit oxime squillitum et  
decomposita quia Ultra radi-  
es diureticas addit squilla  
fre dicit squillitum prouocat  
Vomitum ex materia flegmati-  
ca incidit et subtiliat materi-  
a flegmatica et restituit  
mltz putridas pectoris et glet  
raucedini ex flegmate et de-  
bet sumi paulatim lambendo  
febricitantes aut abstineant  
ab usu eius asmaticis au plet  
et glet plupura.

### Oxime Composita A

### diureticum

Propter radices diureticas  
ingredientes Valer magis  
ad digerend subtiliendum et  
incidendum mltz flegmatica  
qst superior

### Mentze

Valer ad confortandum ho-  
madu relaxatu et Virsu-  
tem digerenda. Sedat sin-  
gultu ex causa frigida.

### Stiracis

Confort ad oes agilitates non  
uoru frigidat sicut est polipis  
tortura epilepsia Apoplexia  
litturgia et in summa est  
maxie appropriatus Capiti

naus & crebro in ma si  
gida

**Eupatoriij**  
Confort febribus antiquis  
& opulatioe spst opulatiois  
partis frigidas.

**Orassio**  
Confort Tussi ex materia  
frigida et asmatis sicut  
aria simili mo semibus &  
frigidis natura

**Ulopo**  
Valet ut sup dictus et Ho-  
sim doleri pectoris et late-  
ru et est maxie amicos  
appropatus pectori

**Liquiritia**  
Valet ut sup dictus sed anti-  
gis ad mundificandu pectus  
et pulmones et ubi no equi-  
rit magna Caliditas

**Mina Antonia et Compofi-  
ta et Cum spobus**  
Valet ad digerenda et incidenda  
flegma et ad confortandu  
stomachum frigidu.

**Matricaris**  
Valet ad matrices mulierum  
mundificandas et puocat  
menstrua.

**Anthemifis**  
Valet sicut ut mo sup dictus

**Bylantij**  
Qui a mesno et Tinari  
et declinat ad dytem ca-  
liditatem et est spitinge  
nis et stolis

**Syrupus ad digerenda  
ma contrariam.**

**Fumiterra**  
Apit opulatiois et stas edurit  
ma anticholia et humores  
adustus et eos digerit va-  
let Contra Lepra et scabien  
digerendo materia coru

**De Calameto.**  
Valet splenetis et fetimo  
etia habentibus Vesica fri-  
gida

**De Elythimo**  
Educat et digerit Coleram  
nigra Conducit habiti Neph-  
lis canero et Lepre adure-  
do et digerendo materia  
coru.

**De Thimo**  
Ut sup presertim iuenit  
ad pedes

**Liquiritia**  
Ut supra dictu est  
Item vorant hoies miseri q  
onem semp evant et est  
retioe horos qui vadit a  
Cisti fellis ad stomachu.

**Modus Conserendu  
Simpu spissa seu Vsu  
stem.**

**Syrupus pro capite in  
materia frigida.**

188.

2f radium Acroni  
 Feniouli  
 Petroselinii an 3j.  
 Si: Anisi  
 Feniouli  
 Baptraois an 3j. 15.  
 Seluic  
 Bethonice  
 Isopi  
 Calamenti  
 Certanice an an. 1.  
 Forismarini  
 Maroram an an. 5.  
 Strados Virgii an 3j. 5.

Coquantur in aqua sufficienti  
 & gustatice medietatis &  
 pro remanentia t<sup>o</sup> 1. 5. fiat  
 Colatura cui addde Mellis de  
 Spumati et Zuccari q. v.  
 Et sufficit coquantur tertium  
 ad spissi tertiae Sirapi seruet  
 ad usum & utere eo. ut dicitur

Cor. medicus in ordinato  
 Universate non debet trahere  
 dore in uno haustu 3ij. &  
 li. Cor dicitur sic 3ij. 45.  
 adultis dicitur aut est aqua  
 dupla pro dissolutione Syrupi  
 3j 3ij.

Syrupus pro digestione Colere.

ut sequit.

2f Sy: Endive 3j. 1.  
 Nympharis 3j. 5.  
 Aq. Endive  
 lactuca  
 Buglasse an 3j. 1.  
 Mire fiat haustus.

Cor. Simpus talis det totius  
 ut velu fuerit medicis ma  
 teria esse digesta.

Syrupus pro digestione Regumatis

2f Syru: Mente  
 Desirados an 3j. 4.  
 Aq. salvia 3j. 4.  
 Isopi  
 Mente an 3j. 1.

Fiat haustus det totius  
 velu fuerit medicis esse  
 oportum.

Syrupus digestivus Malabarice

2f Sy: Ephrasi  
 De fu. tore an 3j. 1.  
 Aq. Buglasse  
 Scolopendric  
 Thamaris an 3j. 1.

Fiat haustus det totius  
 siens velu fuerit me  
 dia esse oportum.

Cor... medico officine et  
 attenta sic Considerare  
 qd Symplici in Compositi cu  
 melle ut Zuccaro quia in  
 illis est maxima differentia  
 qd Sympus in melle melior  
 est ad digerendum Cum Zucca  
 ro melle est ad alterand  
 in frigiditatem et garrantand

Cor... quare medicina con  
 firmat in melle ut Zuccaro  
 gra Isaacus de Janito ama  
 do sup expostione nicolai ppo  
 fiti et sup Verbo ego nicolai  
 rogatus.

Cor... si sunt duas egritudines  
 in diversis membris tunc acci  
 piat diversi Symplici Ma melle  
 respicientes Vbi recedat  
 et stomachus patiunt qd ma  
 frigida scribit sic

¶ Symp: de frigiditate  
 De membris an 3. vj.  
 Aqua salvia  
 Mentha an 3. i. 5.  
 Melle fiat haustus.

Cor... si una egritudo est  
 deterior in uno membro qd in  
 altero tunc maior dosis acci  
 piat de Symplici et aquis in  
 bin egrus respicientibus  
 et minor de alijs ut sistenda  
 et sic plus dicit qd recedat  
 dicit sic

182.

¶ Symplici Mente 3. i.  
 De frigiditate 3. 5.  
 Aqua mentha 3. vj.  
 Salvia 3. i. 5.  
 haustus 3. i. fiat.

Cor... simili modo si diversi hu  
 mores percutit in corpore in  
 mano et si equaliter tunc  
 accipiant diversi Symplici di  
 versos humores respicientes  
 in equali dosi ut in febre  
 frigida et parte calido.

¶ Symplici mente  
 Zedaira an 3. vj.  
 Aqua mentha  
 Zedaira an 3. i. 5.  
 fiat haustus

Cor... si humores in equaliter  
 percutit tunc plus accipiat  
 de Symplici et aquis humore  
 magis percutentem et volentes  
 respicientibus ut in febre  
 tertiana. Nota

¶ Symp: Zedaira 3. i.  
 Mentha 3. 5.  
 Aqua Zedaira  
 Bupleurum  
 Mentha an 3. i.  
 Fiat haustus de quibus  
 oportum fuerit.

**Regula** medicis in ordinato  
 Ipsi temp debet committere  
 de et modo emittere aqua  
 cordialem in anelle Buleffe  
 Borsiginis etia aqua rosace  
 q in oi digestioe debemus  
 contortare cor

**Regula** sicut sumpus spissus  
 non debet dari statim post  
 sumpta cibi. sed prima et  
 tuda digestioibus celebratis  
 q sua dulcedio trahere  
 cibum indigestu ad esur et fa  
 ces opulentes etatis Et  
 hoc etia tenet veritate in  
 aedtuans Et de id dant ma  
 ore q tur digestio in sto  
 macho et pate et fa:  
 da q libere et vacuo sto  
 macho facilius transitus et

**Regula** tertia sumpus in  
 dabi stomacho malis humo  
 ribus repleto. In mederi solent  
 dare et punitera lenicaria  
 et minterina

Item an sumpus dat ad sto.  
 machu tunc dat sine aquis  
 ideo quia aqua dat duntaxat  
 ratione melioris penetratiois  
 seu ductiois q no est necessa  
 riu stomacho quia illi de  
 esse pmanetia et non de:  
 terius ductio.

**Semina** maiora frigida  
 sunt Melois, Cucurbita, et  
 ut illi

**Semina** minora frigida ut  
 Lectura, portulaca, strandy,  
 Endivia.

**Semina** maiora calida sunt  
 ut Anisi, feniculi, carui,  
 cimini;

**Semina** minora frigida cali  
 da sunt ut petroselinu, apy,  
 curu, etate

**De Syrupis Magistra  
 libus**

**Syrupus** magistralis qui et sy  
 rups longus d. et cu ra  
 tie medicinz varias egitu  
 dres et diversa materia respi  
 rientes coquunt in certa qua  
 titate aquae vini et alteriq  
 liquoris et et fiat colatura  
 et illa colatura et syrupus  
 magistralis sine longus.

**Regula.** Syrupus magistra  
 lis d. etia in zuccero et melle  
 dulcorabilis et no et ppter  
 hoc differt a syrupo usuali  
 qui semp consistit cum melle  
 et zuccero q mel et zuccero  
 preferunt a putrefactioe Et  
 magistralis no semp no pro  
 necessitate fit solum ut deco  
 ctio fiat amabilior ad gustu  
 et tunc et in fine recepti fi  
 et colatura q cu sufficienti  
 quantitate zuccero et melle dul  
 corat et fiat potus in centa,  
 nu Et in hoc differt q  
 sumpus usualis decoquit  
 ad pssitudoem longus vero  
 non.



113  
**Regula** Symplicis longa  
per aromatisari tunc scri-  
betur in fine recepti fiat  
colatura et cum sufficienti  
quantitate Mellis desuper  
mixti dulcorat et cu omni  
momo matis ligni aloes  
et aromatisari et fiat po-  
tus in cantaria.

**Regula** cu Symplicis longa  
magis palitor fit in usibus  
ut habeat loco spissi cu  
egritudo est in diversis lo-  
cis et membris et ex di-  
versis humoribus tunc sy-  
mplicis longa debet compo-  
ni et medicinis in deco-  
ctis et aromatizatioe in  
bru et membra pro utilitate  
egritudinibus et egritudinibus  
respirantibus.

**Regula** si medicus vult  
componere Symplicis magi-  
stalem ad duas egritudines  
quoniam una est deterior altera  
tunc medicus debet accipere  
maioris et tunc medicinae  
re egritudines deterioris respi-  
centibus et si quis ex ore  
et dolore capitis et stomachi  
dri et dolor frigiditatis et  
intensior accipiat maior  
dosis medicinae. stomachi  
lin et hoc est tunc sim-  
plicis sunt equalia et si mo-  
bilis minoris dolorem habet  
et ignobilis tamen vult  
magis maior dosis accipiat

pro nobili va si Cor et ante  
stima potunt et si dicit  
egritudo Cordis fit multo mi-  
nor et egritudo intestinae  
tamen adhibet maior dosis  
accipiat de medicinis Cor-  
dialibus et melior est mo-  
bilis et hoc dicitur frigiditas

**Regula** Symplicis magis palitor  
pot componi et multis et  
varius medicinis ideo medi-  
cus ordinat de talibus sim-  
plicibus et dicitur in recepta  
sic decoquat in sufficienti  
quantitate aquae secundum arte

Cor m.  
In simplici magis palitor na-  
herbam in radice et rete-  
ra neque equalis in quibus  
fit decoctio habet certam do-  
sis ne pot de nobili fit re-  
linquit in dursis et magis  
nicio medicis secundum quod vult  
symplicis esse magis et magis  
fortem et decoctio esse  
intus et per et secundum  
quod vult decoctio fieri ad  
tertiam partem et medicinae  
tunc hoc est variat decoctio-  
nes in fortitudine et si sim-  
plicis sunt pauca tunc in  
magis medicinae requirunt  
vult. si aquae fit in ingredi-  
entibus sunt multa sunt

in fine & coquantur in  
f. p. tate aque ad q. u.  
p. tate 3 p. t. et remane  
tia t. q. v.

Cor. iii

Syrupus siliqu. & decoctio  
ut decoctio pectoralis affly  
syrupus longus pro pectore  
et si decoctio etia ad alia  
se extendat q. quicunq. hoc  
be et rediret coquantur in  
aque et vino t. q. deco  
ctio et no semp. Vinum  
ad interiora. s. ut Vome  
tatio Vin. de decoctio.

Cor. iii

Medicus in ordinato no de  
transfrendere 3. v. Syrupi  
longi et si cons. dolois sit  
3. iii.

Item Vinum alium Syrupo  
longo ad dissolutiones sym  
poc. Spillor. ut E. tricy.

Syrupus Moralis ad  
dugere d. Calera.

2 f Radium Curore  
Baq. lisse  
Liquiritie an 3. 5.  
Sei. Fri. an 6. iii. an 2. ij.  
Zindui 2  
Scorrole  
Portulace  
Lactuca an 3. i.  
Passu: ab arillis Mun.  
Flam. Cardialin an 2. ij.

18  
Coquantur in aq. sufficienti  
ad Consumptioz tertie p. t. et  
et pro remanentia t. q. ff  
colatura q. dulcorat. t. q. f.  
Zuccaro et aromatizet cu  
cinamomo 3. i. 5. Spectus  
darodon Albatiz

Diatria Landaloz  
Leticie Caloni an 2. i.  
Mitra fiat 3. ij. in cantor  
ru.

Syrupus Moralis ad di  
gerenda Hlegma.

2 f Radium Acroni  
Veniculi  
Aly  
Petroselini an 3. 5.  
Sei. quatuor Cal. mauro.  
et minore an 2. ij.  
Soluic  
Behonice  
Mombze  
Calameti  
Lortilli  
Pulegij an 3. i.

Coquantur in 3. quantitate aq.  
ad Consumptioz tertie p. t. et  
et ad remanentia t. q. ff  
colatura q. dulcorat. t. q. f.  
p. tate mellis desp. unati  
et aromatizet cu Cinamom  
no 3. ij. Exempla no in  
sequenti p. t. et

2 f Sp. Colange  
Aromatizet po  
lati Gabrielis  
Verte

Quatuordecim con .x. de tri-  
 bus generibus papiris  
 an .v. ff potus in  
 cantari dant iii  $\frac{3}{4}$  oi  
 mare & apotheca  
 Item si aliqui ex fru-  
 po Ministe aliquid  
 remanserit pot potius  
 non possit bibere ppd  
 multa ferres tunc tunc  
 dicitur ne illud percat pot  
 ex illo ferere solutum q  
 uniendo alios spes tur  
 d. sic

ff nostri simplici sup a:  
 probis danti qtu tu me  
 dire intendis

Ad digerendu

- Melancholicis
- Syrupus Mgratis
- 2f Radicu polyedy
- Buglosse
- Liquiritie an  $\frac{3}{4}$  i.
- Sc: anisi
- feniculi
- Carni an  $\frac{3}{4}$  .ij.
- Famiture
- Crabrese
- Enfute
- Scotopondrie
- Jamaristi
- Empatory
- Endivie an  $\frac{3}{4}$  i.
- Flem Cardiac: an  $\frac{3}{4}$  .ij.
- Coquant in s aqua ad

Confusioes s tibus & pro  
 remanentia Ab.ij. ff co.  
 letura q dulcorat cu  
 Yuccaro & Aromatis  
 cu Cinamomi  $\frac{3}{4}$  .ij. Leticie  
 Galiani Etrus de gemmis  
 an .v. fiat ad gustu

Sympus Mgratis in  
 difficultate Anclitus  
 in Affmate ex ma  
 Hlegmatica in bibita

- 2f Radicu quos
- Emulo Companso
- Aniso: Rotunde
- Feniculi
- Liquiritie an  $\frac{3}{4}$  .v.
- Sc: Anisi
- Cervi
- Feniculi an  $\frac{3}{4}$  .ij.
- Isopi
- Salvie
- Bethenice
- Glamenti
- Origani an  $\frac{3}{4}$  i.
- Cafullos Vone:  $\frac{3}{4}$  .ij.
- Vivunt in asale
- numero .ij.

Coquant in s aqua ad  
 qsumptioes taltic tibus et  
 ad remanentia Ab.ij.  
 ff letura q dulcorat cu  
 q melle despumato ff  
 potus in cantari.

# De Iulep.

Iulep est Symplicius simplex  
q̄ simpliciter ex aqua distil  
lata et Zuccaro et loquat  
fit sed aliqua diffinitio

℞ aque rosarū ℥ iij  
Zuccari albiss. ℥ iij

Conquant ad consistētiā  
iulep.

Cor... Cetero habent in usu  
duo Iulep rosarū et Viola  
rū.

## Iuleb Rosarū

Confert ad asthma febriū  
Inflammationē pleurothi et  
pectoris et Vitzemē  
pitis

## Iuleb Violarū

Confert inflammationē febriū  
Tussi sicca pleurothi et  
pectoris

Regula usus iuleb est  
ut ps una Iuleb rosarū  
iij partes aqua distillata  
p̄na distillate

℞ Iuleb rosarū ℥ iij  
Aq̄e Endivie ℥ iij  
Aristolae

Buglosse sū ℥ iij

Misce fiat Iuleb.

Cor... est non tantū in  
aqua distillata distillata  
sed etia in aqua fontis

Cor... Medici in vitis

infirmitatibz et ad res humo  
res componit potus ex rob  
symplicis et q̄ in modū  
iuleb ut pro alteratione et  
digestione in omnia calida.

℞ Radicū endivie  
De Acetate Cavi  
Rob de ribes sū ℥ i.  
Aq̄e Endivie  
Acetate sū ℥ s. ℥  
potus in modū iuleb.

Regula aliqui sp̄s possunt  
condemneri et tunc etia  
pot clarificari et no pot  
quis est ut no clarificet  
p̄ clarificationē iuleb et  
etia Symplicis sit debilitat  
q̄ sp̄s in clarificatione ex  
trahunt p̄ sequens virtus  
ammonat. Etenim debet cla  
rificari nisi potu dūi tibi  
ut

℞ Sy: melle  
De Spirados  
Istati sū ℥ i.  
Aq̄e Menthe  
Galanie  
Istati  
Buglosse sū ℥ iij

Conammasi a Caritate Ingoni  
bone sandati ℥ i.  
Aroma: Rosarū Galandis ℥ i.  
℥ potus in modū Iuleb.

Cor 200 Non solum fructus et  
melle cum spetibus sed et sine  
spetibus pot clarificari Ex...

ff sumpti Spalzinii  
Inquirite an 3.5.  
Aqua Buglasse  
Mellisse  
Grolapentrie an 3.1.

Melle ff potus in modum  
Iuleb et nihil addit nisi q  
potus sit clarus et amicitia  
no  
Item fatis in intelligendum est  
de sirupo clarificato et non  
clarificato

### De Rob .i. lassis in spiss letis.

Rob prope de substantia ut  
mull optime decoctum fatis  
me habens in sirupo. Sed  
robore de prope de lassis  
Virtute ut caliditate ignis  
in spissatus et de hoc dicit  
Iste quis Nam pro alio serri  
pist

Cor 200  
In spissandis lassis cu fit  
decoctio aliqui addimus Zucca  
ri modum ut et solior  
fiat pseruatio a putrefa  
ctioe Quis no opus sit et  
rob sine Zuccaro fortioris  
sit op alius

Cor 200  
Rob p decoctioez cu igne  
in spissat ut diutius q ser  
uet nullus eam lassis pot  
conseruari sine putrefactioe

nisi decoquat ad spissandis  
et Condiat ut cu Zuccaro  
et cum melle

Cor 200  
Effusio op apio Rob est ad  
constringend) et alterand)  
frigidum.

Duo sunt Rob  
prope 3.

Rob de ribes

Et est lassis ribes decoctus  
ad spissandis q fortet poma  
et in validu sedat Vomitu.  
Coleriu, exurgit fatis,  
mitigat Colicis cordis pro  
hibet oeg fluxu Coleriu  
p superioris et inferioris fa  
ctu. Vulgariter sunt Iohes  
weinberlin

Cor 200

Rob ad Constringend) fluxu  
Ventricis debet dari ante cibum  
cu et sine aquis et propolis  
p plantaginis, Arhatie et  
ad qstringend) Vomitu debet  
dari post cibum

Regula ad Constringend) fluxu  
Ventricis ut Vomitus me  
lius est ut det in substantia  
spissa sine aquis. Sed in ali  
teratione pot dissolui in aquis  
et fieri potus in modum in  
lob ut

2f Rob de Ribes  
Sumpti eandine  
Mille Catoniorp an 3.2

et plantaginis  
pudicic  
Binglasse an 3 iij

Fiat potus in aqua.

Rob berberoff

Valer ad oia sicut Rob de  
ribes

Cor... duo oly succi trituri  
in apotecis facti sunt in massa  
ti ad soliditate non decunt  
propere rob ut sunt succi  
Acharis et liquoris

Cor... aliqui vni rob adin  
comperandi alia Composita  
ut in dysenteria At veni  
tu ut sequit

2f Colique Colapp Veteris 3.1.  
Boli armeni

Terre sigillate an 2.1

Tre: De spodia

De Koraba

De terra sigill: an 3.5

Acharis

Diacri kamiton sine spolis

Vel succis an 3.5

Rob de ribes q. s. fiat  
mixture.

### De Loch

Loch est medicina hquida  
ut syrucus facti viscosa vel  
de apte ut Lembat pau  
latim ipsuz deglutanda.

Cor... Loc solu admixtione  
in dispositione pectoris pul.  
mois & est sunt in me  
ri seu spolia.

Cor... Loch in hoc solu diffet  
ab electuaris & morio doli  
zuccari requirit ad confire  
du admasin et minor ad  
loch et in ipsu Loch adam  
viscosa ingrediunt ut faciat  
adherentia in mori et pau  
latim descendat

Nalla medicina vadit ad  
sua pulmonoz nisi p via re  
fundatis seu reungitatiois

### Nota

Plura Loch sunt a melle  
Bon zuccaro q. m. magis  
igit abstergit et adhaeret

In causa Calida

Loch de papauere.

Confet ad tussim Calida et  
siccā et appetitatem pectoris  
catarro acuto cuius sputu est  
tenue

Loch de Pino in causa frigi  
da Confet affumati tussi an  
tique viscositati sputi con  
frictioi ambelitus et maxie  
in causa frigida.

Loch sanu ex pluz Confet  
tussi et reuocandi et fla  
gmati grosso et Confet  
in pedore et pulmoe.

Lach De Squilla et medicina  
magis inuenerunt in difficult  
tate subditus. Asmate  
dolore pectoris et lateru  
ubi natura et grossa vi  
fusa et difficultis matu  
retrois

<sup>Cor. 211</sup>  
Lach administrat in fba  
spissa et viscosa sine  
dissolutioe aqua ut diutius  
maneat in mori et pau  
letim descendat Lach alij  
cu Lach omis et et alij  
cu alijs Confectionibus ut cu  
simplo et alijs succis fit  
incorporatio in modu lach  
Exemplu

2f Lach lani et opti  
De Puro  
De Squilla an 3. 5.

Syrum quenuis nifre. A  
2f Lach lani et opti  
De Puro  
Dyaris selomnis an 3. 5  
Diarragati  
Dyagendi dy 3. 4.

Et cu syrupo Liquiritie  
fiat incorporatio in modu  
lach

### De Conditis

Conditio dicitur q in Conspua  
Conseruetur succaro et  
melle.

<sup>Cor. 211</sup>  
Ex Conditis q ha sunt et  
sunt ex radicibus, herbis,  
fructibus, corticibus, et glo  
ribus Vnus Conditio est ad  
Confortandu et alterandu.  
Item Conditio gressunt alijs  
Confectionibus Communi et  
solum pparari.

### Conditio in causa calida

Pura Conditio. Confortat Cor  
et totu ano stomachu.  
Persica Conditio Confortat  
cor et stomachu Calida rep  
munt sicut abscondit factu  
ren aus

Conserua Rosaru extinguit  
flammatiōes Calida sicut  
lubrificat ventre.

Mel videlicet lenit et alterat  
et simili ano modicu abstergit

### In causa frigida

Acorus Conditio Confortat  
Coram pariter et nerues

Zambiber Conditio Frigidi  
tati et mollificandi roma  
di Confort ad materia  
digestiois et scabosa eructu  
fices et multi fudis Ventosi  
tatu, Antit Cibu cito pene  
trare ad opar.

Seracul Con: Calidat reus  
excitat Coutu, dissoluit Vento  
sitates stomachi

Diastirion Con: totu ano  
let pd prouocandu et subri  
radu Coutu.

Mel peleni est digestum  
materiam slegmaticam con  
tentam in pammella et in  
testinis et eius opatio no  
transcendit epas et est ab  
sterium et confortatum Vin  
tatis digestive

Citra Con: confortant pro  
machu et Cor fortant ho  
na digestive et fortant ho  
in suis odoreo.

Cortices Arantae Conditae  
calescent stomachu et  
Confortat deheratq humi  
ditates in stomacho

In causa melancholico  
lira

Cassia Boraginis Buglossi  
pro confortatione Cordis.

Mixtura in causa  
calida.

2f Conzue Rosae 3.1.  
Droseron Abbatis  
Diatris sandali an 3.v.

Et cu Rob de Ribes Vklfi  
rupo de Sadiuia misce  
fiet mixtura

Alia ad ide

2f Conzue Rosae  
Buglossi an 3.1.

Misce.  
Mixtura in causa  
frigida

Sulfure

2f Arceuri Con: 3.1.  
Dyagalange  
Aromati: Ros: Gal: an 3.5.  
Mellis Rosae q.1. fiat mixtura  
cui Conzue Zmbaris Viridis  
1. Conditae minutissime in cisi  
3.5. misce in pixide.

Ad confortandu Cor  
in melancholia.

2f Conzue Boraginis  
Buglossi  
Rosae an 3.1.  
Lecitiz Gale.

Ethy de gerris  
Diatribus  
Rhis oxopion an 3.5.  
Passu: ab arillis mu:  
et minuti an 3.5.

Syrupi de arctate Citri q.s.  
pro incorporatione Cui Conzue  
Citra Conditae minuti in cisi  
3.1. tria arceuri folia inter  
inspant fiat mixtura in  
pixide.

Sunt alii Confectioes q  
prope neq rob neq lach  
neq Conditae neq Etria  
dicunt et sunt ex ordie

Diacitomon sine Spectus  
q et simplex et ventris  
fluxui Confort dillen



terico videlicet & diami  
ro, breuetate et infirmitate  
formis ante abut in re  
calida seu clerica

Dysenteriam cum febribus quod  
est Compositum & valet  
ad debilitate stomachi ex  
frigiditate confortat  
appetitu abtrahit Venti-  
tu & emendat Vantosi-  
tates

Dysmoron valet ad oes  
gutturis & palati egritudi-  
nes subleuat cadente  
Virtute & humiditate et  
desiccata ea confortat in  
catarro deprendete ad pe-  
dus

Dysmoron valet Catarro  
acuto et subtili ad guttur  
et ad Cannam pulmonis  
fluente apostemate et  
proferat.

De Strys et Con-  
fessionibus. Con-  
fortantibus et ad-  
terantibus

Ista sunt duplicia quod  
sunt Viscalia quod ma-  
gistralia

De Strys et Confe-  
ssionibus in causa  
calida.

Dysmoron doli valet  
dolore epatis et stomachi

hi confortat uteris et pti-  
siris

Dysmoron Abbatis Conducit  
uteris, emolitoris, qui  
spunt sanguine et qui  
laborant caliditate.

Relata nouella stomachi  
malis et siti in causa  
calida.

Dysmoron frigidum  
colai Conducit ad se Virum  
pectoris et pulmonis quod or-  
tu est ex calore valet  
ad tussim ad appetitatem  
lingue et gutturis.

Dysmoron valet ad se  
Virum pectoris et pulmonis  
tussim nauetibus uocis ex  
siccitate

Dysmoron sedat sitim p-  
uocat somnum valet esthis  
et phisicis

In causa frigida.

Dysmoron confortat oegitum  
stomachi et epatis frigidis  
valet contra emolitoris  
arabosa et morbis grossam  
Vantositatem confortat di-  
gestioem

Aromaticum Relata Galii  
dis confortat membra  
porripalia et uictora nutri-  
triois in stomachu epas et  
appetitu excitat et digne  
Inocis prouocant valet g

Debilitate & humiditate sto  
 machi mire prodest Conu  
 ualescentibus et debilibus  
 Strinz de gemis Valet ad  
 egritudines frigidas cere  
 bri, Cordis, stomachi & epa  
 tis, et matricis Valet ad  
 tremore Cordis et sincope  
 remouet tristitia Valet de  
 bilitati stomachi et digestio  
 confortat.

Dianthomommi habet sign  
 in usu sign non Valet ad  
 digerendu flogma et humo  
 res putrefactos in stomacho  
 Confortat digestioez et appetitu

Dianthomommi Confortat Cor, Cor,  
 bra stomachi & uia intra  
 nutritiois Calefacit promouet  
 digestioez spiritus clarificat  
 & mundificat Confortat  
 femibus, mulieribus et fri  
 gidis egritudinibus metri  
 cis

Dianthomommi Confortat Capiti et  
 Et Contra sincope  
 Strinz Reou Confortat ora  
 membra sup dicta

Dianthomommi Confortat  
 mltis Calefacit stoma  
 chi et Ventre & remo  
 uet dolore ab eis ex hu  
 miditate multa flogma  
 tia grossa & Conda

mundificat ea ab ipis pro  
 nat digestioez Confortat asma  
 ticis & tussibus & metoi  
 a flogmatica grossa

Dialoza Valet ad debilitate epa  
 tis stomachi ex frigiditate,  
 de oppilat epa et hylem pro  
 uocet Urina et menstrua q  
 re Confortat ydropisi et Ca  
 lculis Arrogit Lapideam in  
 Vesica

Diacurcuma Valet ad epatis  
 passioez et stomachi & frigi  
 ditate et ad viciu splenis  
 Valet ydropisi et Catarrhis

Dianthomommi Valet Contra dolo  
 res stomachi, Ventris & fri  
 giditate et grossa Ventositat  
 ta At etia flogmate falso  
 & Coadunato curat singul  
 in pronocatu ex reflectioez At  
 grossa Ventositate prodest  
 quartanarijs

Dianthomommi Valet ad frigi  
 des egritudines membra  
 naturaliu ad malitia digestiois  
 prodest oi Vicia pectoris et  
 presertim in etate senili st  
 bili et humiditates grosses  
 et Viscosas et resolut Ventosi  
 tetem stomachi et Matricis.

Dianthomommi Valet oi infirmita  
 ti pectoris ex mlti frigida et  
 flogmatica Conducat Catarro  
 ex frigiditate orto et Cori

lari in frigiditate Venas  
Ventriculi capitis et Oculorum  
rubeone.

Diatropi Confect Capiti et  
pedari ut diaphrasin

Dianis Belomus Valerititi  
mo ad mundificationes pe  
toris

Etriaz ducis resoluit Ven  
topiatis Valer Contra ha  
renas.

In Casa Melancholico  
lira.

Resina Galieni Conducit ad  
tranquillitatem Cordis et tristitia.

Liberrantis Galieni et Con  
fortatum Cordis in pesti  
lentia

Confectio Cordis et iuna  
mentu optima Contra pe  
stem

Diamargaritan Conducit  
Cordi et Valer tristibus

Etriaz pliris exoticon Va:  
let tristibus et pincopi  
lentibus

Memus Xpi prelati et  
non flati Valer ad cor  
et melancholia.

## De Confectionibus Moralibus

Cor in Confectionibus Confe.  
tionibus 3.1. Specie requirit 3.1.  
Zuccari dissoluti in aqua

stom intestines medici 3x m

2f Cinamomi et Eti 3.1.

Ligni Aloes

Nuris Malicita

Spody an 3.5

Bess albi et rubi an 3.1.

Maris

Zedoarie an 3.5

Zuccari albillissimi dissoluti in  
aqua supatoriij 3 in fiat  
Confectio in rotulis

Confectio pro Conforta  
tione stomachi

2f Zinziberis 3.ij.

Galange 3.1.

Colamini suo: 3.5.

Melitis 3.ij.

Rosa Rubear 3.5.

Cubebas 3.1.

Zuccari Albillissimi dissoluti  
in aqua menthae 3. 1. Fiat

Confectio in mellellis

Cor in Confectio magistra

lis per compositionem et per  
aliam Confectionem Etriaz

procor ut pro stomachi  
debilitate digestiois

2f Terref diagalange

Aromatici

Etriaz de gemmis an 3.1.

Diatrion fugien

Diambr 3. 5.

Troiscore Albillissimi 3.5.

Zuccari Alissimi dissolvi  
in aqua  $\frac{3}{4}$  iij et fiat  
Confectio in melleis

Cor<sup>m</sup> hodie no temp e medici  
aliqui plus sudantes delectati  
oni gustus q<sup>3</sup> exoti infirmi  
tali resumpunt pro 3.1. p<sup>3</sup> p<sup>3</sup>  
 $\frac{3}{4}$  1. et semis  $\frac{1}{4}$   $\frac{3}{4}$  7.

Zuccari et tunc Virtus et  
opatio Confectoris minuit

### De Etris Confruentis Confortantibus et altis tribus.

Cor<sup>m</sup> plures spes ingre:  
dunt Etria q<sup>3</sup> Confectio  
ones ideo ad  $\frac{3}{4}$  1. Zuccari  
dissolvi in aqua mellis rob  
ut sumpti requirunt  $\frac{3}{4}$  3.7.  
Ad ad mig 4.1.5. p<sup>3</sup> p<sup>3</sup>

Cor<sup>m</sup> frequenter dicimus  
Compositio Etrior in fi:  
ne et Zuccari dissolvi in  
aqua, melle et Sympo q<sup>3</sup>.  
fiat Etriaz Ex<sup>m</sup>

Zf Cinnamon Etriaz ex co:  
ribus mundati 3.1.

Zeloeie  
liqui atos

Cortiu Etri an 9 ij  
Galange

Masticis an 3.5.

Zuccari in aqua supatoriij  
dissolvi q<sup>3</sup>. fiat Etriaz

Alind pro<sup>27</sup> Confortis  
m<sup>3</sup> stomachi

Zf Calange

Zingiberis

Masticis an 3.1.

Mellis Rosati q<sup>3</sup>. fiat Etriaz  
Cor<sup>m</sup> Etria et Confectoris  
passum Componi ex specus  
aliorum Etriaz ex troasris et  
diaz ex alyis rabus. Na pro  
Confortotico opatis supcale  
facti.

Zf Jorep diarodon Albas

Diatris sandali

Tro: de spodio

De diarodon an 3.5.

Cinnamon Etriaz 9 ij  
Passu: ab avillis mundatoy  
incasly minitelli 3.1.

Syrupi Rosati q<sup>3</sup>. fiat Etriaz

### De mixturis Con= fruentis

Mixtura est Compositio ex vari  
is medicinis simplicibus et Com  
positis cu incorporativa cura:  
liquo liquare

Tro opata supcale tra 11  
ato

Zf Confrue Rosati 3.1.

Diarodon Albas

Diatris sandali an 3.5.

Syrupi cordiis q<sup>3</sup>. fiat  
mixtura.

Cor<sup>m</sup> in gñendis contatant  
Et tps et mixturis spes et  
lijres in quibus fit in corpo:  
ratio debent correspondere  
membri Titati et ut appropriate  
respirat membra. infirmu  
Exan Et pro hromedro ex  
frigidate debili

2f Decalange  
Aromatiz: res: Gab: an<sup>m</sup> 3.4  
Dextris gageon  
Dia calameti an<sup>m</sup> 3.5.

2f Syrupi de menta q.s. ff  
mixtura in paxide  
Alia ad pectus

2f Corchorus Violax  
Dextris solentis  
Pyreperidy an<sup>m</sup> .v. 3  
Amigd: Munda:  
Pancera Munda:  
mixture in alio an<sup>m</sup> 3.5.

Syrupus Liquiritie q.s. ff  
mixtura

### De Strys Oppia- tis

Struz oppiatu et illud:  
q<sup>o</sup> Opium et mandragora  
et alia Consimilis medicina  
ingredit

Cor<sup>m</sup> Opium et semper pr  
pauoris et cna Tulqila  
mi

Cor<sup>m</sup> Struz oppiatu y oia  
confitit sicut alia Struz

nisi q addit Opium mandragora  
ut Consilis medicina Virtute  
cuig sensus tollit a mebro  
et spiritus in grossam et tra  
fitus opium prohibet ad me  
bra

Cor<sup>m</sup> Et ab oppiatu conuadu  
nisi tempore magne necessita  
tis cu dolor sit tantus ut  
timeat de profectioe Virtutis.

Phylonia et exsiam unameto  
tra in sedatioe doloru sedat do  
lore Colica et tibiae pectus  
rem et Viscera et Viam  
Vrinatu desit et ad 2. p. ad  
maius cu vino ut Syrupus pu  
paueris.

Cor<sup>m</sup> Ceter oia oppiatu sedat  
dolore et prouocat somnu qn  
ege volumus sedare dolore  
presertim in timentis det pro  
medro Teimo Sed qn volumus  
prouocare somnu det post  
acceptu sicut ciba p vna  
hora cum media.

2f Phylony psiri 3.5.  
Opium thebanu 3.5.  
Syrupus paxanuis 3.5.  
Aque Laduce 3.5.

Meste fiat lauentus sic det  
in causa calida fit in ca  
frigida omittit Syrup  
et det cum vino.

Requies magna et quid

inducit p[ro]p[ri]etibus regem et  
p[ro]p[ri]et[er] somnu[m] et conducat  
oibus febribus ar[de]ntis do-  
sis eius est ad manus 3.1.  
cu[m] syrupo Violaceo et fofae  
et syrupo de papaver[is] p[ro]  
quartanarijs det cum in  
Vino.

2f Requirit magna 2.5.  
Philonij p[ro]p[ri]i 2.5.  
Oppij Thebari 3.iii  
Syrupi Violaceo 3.5.  
Aque lacturae 3.1.5.  
Miste fiat h[er]bus det  
canti dormitu[m].

Albanaria .i. sanctoralis q[ui]  
bost alit[er] de monte valet  
ad fluxu[m] sanguinis mulieru[m]  
et ad dysenteria[m], diarrhoea[m]  
et q[ui] oes fluxu[m] cu[m] furore et  
aqua ar[de]ntis et promouet  
somnu[m] dosis est 3.iii

Ad fluxu[m] mulieru[m].  
2f Albanarie 2.ij.  
Iro: de k[er]p[er]e 2.5.  
Isp: Ematridis 3.1.

Aque plantaginis q[ui]s. fiat  
h[er]bus det p[ro]p[ri]o Iem  
Aurea valet ad oes reuul-  
tate passio[rum] ex reuul-  
sionib[us] q[ui] fluit ad ma-  
res sursus gingivas et

24  
palea d[omi]s est 2.1. cu[m]  
Vino calido et det cum  
cubitu

Trifida magna et p[ro]p[ri]a  
gna utilitate p[ro]p[ri]at tam  
viris q[uam] mulieribus in ca-  
frigiditate p[ro]p[ri]a et an-  
trios. dosis est 2.1. cu[m] Vino  
fit ad muliere cu[m] aqua Ar-  
themisie

Tinidra magna Galieni valet  
ad p[ro]p[ri]a p[ro]p[ri]a totius  
corporis .i. epilepsia[m] et drosifi  
epilepsia[m] dosis est q[ui] p[ro]p[ri]a  
suellam in aqua approp[ri]a.

Antidota Emagoga d[omi]s  
sanguis menstruatus dures  
valet in retentione m[en]stru-  
cum et ad passio[rum] V[er]ice do-  
sis est 3.iii et 3.5. cu[m]  
Vino p[ro]p[ri]a sine febre et  
cu[m] aqua calida.

In retentione m[en]struor[um]

2f Antidoti Emagoga 3.5.  
Aq[ui] p[ro]p[ri]a  
Antidoti em 3.1.  
Miste fiat h[er]bus det  
bost ematridis.

Micota valet ad passio[rum]  
pruritu[m] et ad constrictione[m]  
fluxu[m] Ventris

...

## De Etrij Solubius.

Medicus Volens operari in  
medicinis solubius debet bo  
na memoria tenere eoru  
res. His Melius ut noscat  
maleriam medicine eiusq  
essentiatas. Intra hoc di  
du melius Non tamen has  
fingere oportet. Veru ses  
sua si elegantiores sint in  
si observat fices ad hoc regi  
te observant et melior qd  
rememorabit et scdm per  
documenta medicus ficit  
Corrigere medicinas la  
xatitas preparare Corpus  
su et post assumptioes  
et Causae multa alia ma  
la et in conrola q possunt  
occidere. Et ex parte me  
dicine ut summentis et re  
quire. Ioanne de Tito ama  
do de curazoe

Praxiam Eruacuatio fit  
dupliciter q regioes supio  
re et inferiore mund aut  
dicenda. Et de illis q curam  
dant q inferiore regioes  
Solubium q inferioris admi  
nistretur in multiplici for  
ma. Et primo in Etrij so  
lubius

## De Etrij euantibus Colerum.

Etrij de furco Rosae edunt  
Colera et Voler ad gutta  
colida eius delis et 3.1.

Et habet in 1. et. delis Etrij  
Alius in 7. 2. et 3. 5. In 1.  
tantu 3. 1.

In 2

2f Etrij de furco Rosae  
in 2. 3. 11

De Libestee

Aq. E. E. E. E. E.

Acetole in 3. 1. 5.

Redigat in haustu

Alind in 7.

2f Etrij de furco Rosae  
in 7. 3. 5.

Redigat in puluere

Item laxatiuum in potu 4.  
A. S. gumiter suavit ma  
in in aurora tot in guttis  
in introitu laci. In pulue  
ribus seu spiritus Ultra 21.  
non accipit

Item in 2. fac haustu in 7.  
mitte et est delis eius  
liquido et 7. 3. 5. et 3. 4.  
in rotulis.

In 1.

2f Tragez Cois laxa: 3. 5.  
Etrij de furco Rosae

Benedicte laxa: in 7. 1.

Misce fiat puluis accipiet  
de mane in prodo qd san  
capous ut Carnis.

Com. Etruz in l. dissoluta  
 in aquis et Cois dehis app  
 est 3 iij ut scribat qd  
 fiat haustus Etria am  
 in tabulis demt sunt fut  
 in forma tabule et post  
 Comestores Colluit os cu vi.  
 no ut aqua dehis aut frop  
 est 3. i. usq ad 3 iij.

Etruz de folio edulcor Co.  
 lura citrina et maxie q  
 capite dehis est 3. 5. usq  
 ad ad 2. vj. in rotulis et  
 hnt in liquida

Conium Etruz dehis oig  
 est 3. i. et prope edulcor  
 leniendo et mundificat  
 languiez a Colera.

De Jabeften est 2 oia sunt  
 Meduaria Venifum  
 Tammaridi Extradit sunt de  
 Venitino dictu est.

Dysprouis Solutum et noto  
 Intium dia prunis Solutum ubi  
 addit dia gridin dehis eius est  
 3. i. et est minoratum.

2 f Etruz minoratum  
 Venitini  
 Cassie et trade an 2 iij  
 Etruz de succo Ros. 3 ij.  
 Aquae Endivie  
 Portulaca  
 Postase an qd. Fiat  
 haustus.

Si Volumus  
 2 f Etruz de succo Rosa.  
 Dysprouis Solutum  
 laxativi  
 Sumpi Violary  
 Aquae Endivie  
 Portulaca an 3. 5.

Fiat haustus  
 Com. praedictantes coite ad oia  
 Solutina praedictim Colera  
 et melancholicis addunt 2 ij.  
 A 3 iij. de succo Violary  
 et Buglossis.

Solutina flegmatis  
 Etruz Indi maioris dehis  
 eius est 3. 5. usq ad 2. vj.  
 et sola habet in l. f.inger  
 suffrutetes a stomacho.

Benedicta Laxativa dehis est  
 3. 5. usq ad 2. vj. habet  
 in l. et f. Valer ad gutta  
 artetia et ad oes egritudies  
 nervose frigidas purgat re  
 nes et Vesica.

Haustus Laxativus in  
 Colera et horende.

2 f Cassie minor  
 et trade 3. 5.  
 Benedite Laxativa 3 iij  
 Aquae fariuli  
 Althebergi an 3. 5.  
 Fiat haustus.



Disturbat soluit flegma  
habet in t. et syrupis.

Barre Lauri Vin<sup>o</sup> ad di  
stera in Colica humidat  
et p<sup>o</sup> laxat. habet in l.

2f. Elct: in di <sup>maior</sup>  
Benedicte Laxa: in 3ij.  
2trij de succo Polyp<sup>o</sup> 3.ij.  
Agnar<sup>o</sup> mente 3.ij.  
Ilyopi in 3.ij. 1.5.

Fiat haustus

In pulueribus

2f. sp<sup>o</sup> disturbat  
Benedicte laxat<sup>o</sup>

Trage<sup>o</sup> Cent<sup>o</sup> Laxa: in 3ij.

Fiat puluis det<sup>o</sup> manet  
p<sup>o</sup> radis Polyp<sup>o</sup>

### Solutiva Melanchro: lig.

Dialene habet in l. delis  
cuis est ad 2.ij. Conducit  
melanch<sup>o</sup> obicis splendetis  
tristibus & alijs in firmi  
tatibus & melanchroliis

2f. Dialene 2.iiij  
Diapru: Laxa: 2.ij  
2trij de succo Polyp<sup>o</sup>: 3.ij.  
Atr<sup>o</sup> prolapend<sup>o</sup>  
Jamarisri  
De succo terr<sup>o</sup> in 3.ij.

Fiat haustus

Generalogodion 2.ij. forte <sup>in 2.ij.</sup> purgat me lachro  
& flegma

### De Solutiuis enantiis duobus humoris

Diacartam<sup>o</sup> habet in l. delis  
est 3.ij. purgat Colera &  
phlegma.

Diacatholon est ex mitioribus  
habet in l. delis eius est  
3.ij. usq<sup>ue</sup> ad 3.ij. det in 2.ij.  
et p<sup>o</sup>paratis egritudinibus  
& molliorat digerit confortat  
et purgat.

Carticu<sup>o</sup> magiale est ex miti  
oribus det habet in l. 3.  
duat Colera & flegma et  
p<sup>o</sup>ncipaliter a capite delis est  
2.ij. usq<sup>ue</sup> ad 3.ij.

Diaphuricon est forte delis  
est 3.ij. habet in l. t. &  
solido

Confectio Hameth habet in  
l. et est forte edurit Co  
lera & flegma soltu a lo  
tis remotis et undatur  
confort habet det in mor  
bo gellico et Colera et fle  
gmate soltu. ut habet in l.

Confectio Eleoph<sup>o</sup> edurit  
Colera & flegma p<sup>o</sup>  
ncipaliter a capite Conducit  
p<sup>o</sup>alio lingue in causa  
frigida Conducit ad os egr  
rudies capitis frigidos.

et habet in 2.ij. purgat me lachro  
& flegma

2f Confedtoris Hamesh  
Diaphinicos in L. an 2ij  
Etrij de sacro Rosaf 3. 1.  
AqR Fumiterre  
Binglalle 3. 5. fiat

Hausus.

Etrium diaphinicos et dicitur  
uarrum ferunitatis et de Cafe.  
Dio dactilis et de dactilibus

Ad purgā d. flegma

2f Diaphinicos in tabulis  
3. 5.

Detur mane penat in pa.  
tyro

Ex ad soluendo Etrio est  
ad accipiendas spes capiat  
aque pro q̄titate morbi sp.  
pate et respuentes me  
bru lya

Solutum flegmatis  
ex Capite

2f Etrij indii Maioris  
Diaphin: in L. an 2ij  
Etrij de sacro Rosaf 3. 1.  
Agnare saluis  
Bosconice an 3. 1. 5.

Morse fiat Hausus.

26  
Hausus pro eductioe  
M. Sautolice ex splem

2f Diaperne  
Daeraturis  
Confe: Hamesh an 2ij.  
AqR folepedris  
Tamarisfi  
Fumiterre an 3. 1.

Morse fiat Hausus.

2 ductum prolece  
ex capite.

2f Etrij furi Rosaf  
Confest: Hamesh an 2ij.  
Cassie extracte 3. 1ij.  
AqR Rordunie  
Absinthij an 3. 1. 5.

Fiat Hausus.

Genā pygrea simplex Galiani  
raro dat p̄ superiora ppter  
suis amaritudines Et est  
resolutum subtilissimum mē  
terrenū grossam et Vesico  
laxā pure sū ex Capite  
colera et flegma vorat  
etia yora sacra propter  
suis bonitate.  
Vera Composita propter  
plura ingredientia Laxa  
tina Vm Ceter in Euc-  
matibus.



Zuccari ʒ. j.

Cassie extracta .ʒ. j. fiat Bolus ut mellis Rosati sive lo ad stomachum & mel rosa in tendit ad stomachu.

Quarto Bolus Compositus & pulveribus simplicibus solutivis Compositio Corrigentia & in corporando tu modico Zuccaro syrupo & liqre aliodei

his ut plurimum est ʒ. j. fiatq; medicinas de alijs v. ro melioribus ut polipodio Jone et q; videat Mellis doli Ex ... pro stomacho

ʒ Turbit boni et Gummo si ʒ. j.

Zinziberis

Masticis an ʒ. ʒ. 5.

Zuccari ʒ. j.

Mellis Rosati ʒ. j. ff Bolg.

Cor ... Corrigentia sunt Composita & inq; mageda pro medicis vobens Compo breve Etriaz Bolus ut alia solutiva de sive Composita et posse Deon Bolus debet Zuccaro includi et poni in fixide ut pot de Zuccari.

ʒ Turbit diaphanioris ʒ. j. Trages Cois laxati ʒ. ʒ. 5.

Syrupus melle ʒ. j. fiat Bolg.

Cor ... Bolidant mane et si aliquid horet in ore colluat os tu vino et glutiat ut bolus pot dissolui in vino et de glu: tiri fit hoc dumtaxat si pr: rians natuscuret.

De Trageis et pulveribus solutivis.

Pulvis sine tragea fit ex pulveribus simplicibus solutivis Additis Corrigentis et modico Zuccaro Dosis est sicut forti tudis ut debilitate medicis simplicibus solutivis de q; vide Mellis de doli et posse fit inter doli fortioris spec et Etriaz est ʒ. j. ut.

ʒ Turbit boni et Gummo ʒ. j. Zinziberis Masticis an ʒ. ʒ. 5.

Zuccari ʒ. j. misce fiat pulvis

Tragea Cois laxativa habet in Coi usu et soluit fle: quia doli est a ʒ. j. usq; ad ʒ. j. ut ʒ Turge Cois laxative ʒ. j. in fixide det mane in gradio Caris.

De pullulis et trochiscis.

Pullule et trochisci sunt ex pulveribus et spib; laxa-

finem additis correctorijs  
 fit in corporatio cu aliquo  
 succo sympo et aqua et  
 no differunt pillule et traci  
 si in compositione sit solum  
 in forma q pillule formantur  
 in forma rotunda transcribi  
 ro in forma lata depressa et  
 aliam in forma oblonga.

Coram Alas tota et basis  
 omnia pillularum ex...

- 2. Turbit boni et gummo  
si 2.5.
- Syrupus diaphenicois 2.
- Agarici trucidati
- Alas loti an 2.5.
- Masticis
- Zimiberis an 2.5.
- Catmelle Polato fiant  
pillule.

**Sequitur ex ordine  
pillule Inuales.**

Aurea fortiter educunt ro:  
 lera qre de facili dari  
 no debent.  
 De Reubarbaro Conducunt  
 ad febres antiquas et in  
 ndropis pomipis.  
 Alagarret educunt Colera  
 optime a capite.  
 Alberti sunt emulsi  
 Ruffi agaricus pur  
 Temples gat Colera  
 Arnoldei Lemonds.

De succo Cantium purgant Ho  
lera.

De Eupatorio purgat Gole  
ra ab estate

De mirabolanis Citrimis pur  
gant Colera.

Iere cu reubarbaro purgat  
Colera et Compositi Fedi  
tar

2. Syrupus yere simplicis 2.ij.  
Reubarbari totus et  
modico vino affusi 2.ij.  
Spice 2.iiiij.

Ca aqua Eudimia fiant  
pillule no. x.

Dosis pillularum sicut est  
2.ij. in medicus est debet  
considerare fortitudines membri  
et virtutis et of corporis ha.  
bitudines ut pro educatione  
Colera.

2. Masse pillularum Arnoldei  
De extracto  
Aurea tan 2.ij.

Ca succo rosarum fiant  
pille no. x.

**De pillis euatis  
flegma.**

Colera purgant flegma  
a capite  
De agarico Mundificat pe  
tus ab humoribus grossis  
conferunt Astmati et tussi.

antiqu ex humoribus grossis  
flegmaticis

De Sarcocolla raro sunt in  
usu apud medicos q flegma  
solunt in Nephritis

Lacris Valent ad oculos ex  
causa frigida

De Hermodactylis purgant  
materias flegmaticas a in  
duriis

Fatide purgant pncipaliter  
flegma a in duriis et pti  
bus remotis

Artetica purgant flegma  
dent a pncipio Contra arte  
tica et podagra

De Colocynthis raro sunt  
in usu q flegma fortiter  
educunt

De Turbit edunt flegma

De Serapino raro habent  
in usu q flegma violent  
educunt

De metheron sunt raro in  
usu q fortiter educunt fleg  
ma et aqua Catrima in  
ydropsi

De Castoreo educunt flegma  
et dent in debilitate Vesus  
et pntis

Contra Otteru fcti modo pur  
gant flegma acerbite

Ithera Cum agerico purgant  
flegma pncipaliter et  
fuit ita.

2 f Sponz Ierefigra sim  
flris 3.ij.

Agnerici Albi 3.1

Solis gemme 3.iii

Cum syrupo de ylopo fiant  
pillule nro xvij

Dosis Cois Cum in theop  
3.1. ut

2 f Malle ptilloy de agerico  
fendep an 3.5.

Cum syrupo de ylopo fiant  
pille xviii

### De pitibus Buantibus Melancholica

De Lapide Lazuli educunt pnc  
cipaliter melancholia

De Lapide Armeno pncipaliter  
et forte et purgant Colera

Incoly educunt fcti mo me  
Lantholia.

Dosis Cois est 3.1.

### De pitibus estatibus dueros humores

Alephaugim 1. aromatica  
et sunt pntis sine cura  
purgant Colera et flegma

et pncipaliter et a Capite  
in pntis quantitate q in a.

ut in pntis pntis pntis  
ut in pntis pntis pntis

ut in pntis pntis pntis  
ut in pntis pntis pntis

Stomatice tibi modo pur  
 gent Colera et flegma  
 Aggregative purgant oes  
 humores et principaliter  
 educunt pitre fastios Cole  
 ra et flegma mundifi  
 cant in Stomachi sensum.  
 Theriaca frigida simplex purgat  
 Colera et flegma a capite  
 De fumo terre educunt hu  
 mores adustus.

Sine q. e. nolo. Valent ad  
 Caput et oculos in citius  
 humoribus.

Arabice purgant oes hu  
 mores et valent contra  
 dolore capitis

De Benedicte educunt ma  
 teriam flegmaticam et Cole  
 ra a iudicibus

Palle Coes Contra pestem q  
 dunt pestilentialis A. 3.  
 in gradatione q salu alie  
 mura et venis intrent q  
 plus ploruar q soluar  
 desis Cois est 3 i.

**Troasni Laxativi**

Sunt tres sy Almanda  
 vel s. Colo quintida ppa  
 rata. Agaricus trocistratus  
 et est Agaricus Comedus et  
 istis duobus Vinum ad fleg  
 ma. Dragridin et est fra  
 moner Comeda et pparata

et Vinum ad Colera.  
 Cor. illis trocistris solu Vinum  
 ad arcuendy pparatas pullulas  
 addendo 3 iij et iij

2f Masse pillulosa Cochlear  
 Aggregativa em 3. 5.  
 Trocistris Abundabat. 3 iij  
 Cum aqua Solvia fiant pille  
 3 i ad Caput.

**Ad Colera**

2f Masse pillulosa Allegorish  
 Amara  
 Aggregativa em 3 i.  
 Dragridin 3 iij

Cu furro pparat fiant  
 pille x viij

Cor. minus pillulosa stat in  
 beneplacito medici tunc  
 cu curare volumus a lon  
 ginqus facere magnas  
 pillulas si ex metuis pro  
 priis forma earum fiant  
 parua

**De infusioe et de  
 codice Laxativa.**

Infusio est qn aliq Vm  
 et plura simplicia laxa  
 tiva infundunt in certa  
 quantitate aque cu resor  
 bedonij stent sit q. d. h  
 horat.

Cor. m. laxativa medicina  
 simplex dupliciter admitti  
 potest scilicet in flos et in Viri-  
 tute in flos est in appa medi-  
 na in flos dicitur in Etrij  
 confectibus Bolis pulveribus  
 et pillulis de quibus dictu  
 est. Alimento in Virtute ut  
 in infusioe delectae medi-  
 ca aut embory debet scire  
 dosim. Dosis aut Nova la-  
 xativa habet ex mosus  
 in simplicibus.

Cor. m. dosis in infusio ad  
 nimiam grande non debet re-  
 plus in  $\frac{3}{4}$  At Cais dosis  
 est  $\frac{3}{4}$  in  $\frac{3}{4}$  quibus postum  
 accipe  $\frac{3}{4}$  in  $\frac{3}{4}$  aque ad flos  
 morgandu et in infusio  
 laxativa

Cor. m. Colatura in infusio  
 de fieri cum medica Cole  
 factio circa igne et  
 sine ferretice potiter in  
 At sine expressioe

Infusio pro Colore  
 Rof. mirabola: Ctrinosa  $\frac{3}{4}$  in  
 Reubarbari Etrij  $\frac{3}{4}$  in  
 Spire  $\frac{3}{4}$  in  
 Tuni dant At mirabolam  
 pulverizent gressu mo-  
 dum et placet medico et  
 reubarbarum de gar bono

Vino et postea infundat  
 in aqua Etrij  $\frac{3}{4}$  in  
 hant et hanc xij postea  
 fiet frictio et bona ex-  
 o et Colatura et flos.

Cor. m. Alqua cum medicis  
 novent Colatura no esse  
 sufficiente in agitur possu-  
 mus addere Etrij ut ad  
 pare fiet Colatura cui adde  
 Colura extrada Syrupi Viola-  
 ru an  $\frac{3}{4}$  in  $\frac{3}{4}$  Etrij de succo  
 rosary  $\frac{3}{4}$  in  $\frac{3}{4}$  fiet haustus.

Infusio pro flegmate  
 Agarici Etrij  $\frac{3}{4}$  in  
 Turbit optimi  $\frac{3}{4}$  in  
 Hermodasti  $\frac{3}{4}$  in  
 Polypody  $\frac{3}{4}$  in  
 Embryis  $\frac{3}{4}$  in  
 Mellis om  $\frac{3}{4}$  in  
 Salis gem  $\frac{3}{4}$  in

Infundant aut pulverizata  
 in  $\frac{3}{4}$  in  $\frac{3}{4}$  aque mente hant  
 hant xij reducant ad igne  
 et fiet frictio et Co-  
 latura q det mense in an  
 rara.

Cor. m. Cu infusio preterit p  
 alijs horis scdm Volubata  
 Te medici sunt ante frica  
 fices et Colatura reduci de-  
 bet ad igne Ingrethetia  
 possunt in cidi At pulvori



Zori. Si incidant et gresso  
modo constanter recipias  
macerem desim si aut  
pulverizent minorat do  
sis ut

2 Turbit bori et gummatizij  
Hermada dolo  
Polypady an 2 ij  
Zinziberis  
Mastis an 2 ij.

Pulverizent et infundat  
in 3 iij aque mentha  
horos dudderim modum  
colofate fiat. gressio et  
Colatura qz si fortitudine  
Volueris adde Etrij indi  
q. v. det mane sicut  
des hauritus mane det

**Alia Infusio**

2 Turbit bori et gummo  
si  
Agaria an 2 ij.

Incident gressio modo et in  
fundat in Zinzibere Ma:  
Sive an 2. 5. Solis gressio  
2 ij. in 3 iij aque mentha  
Nent q horos xij postea  
modum calefiat et eff  
gressio et Colatura.

Item in infusioe ut pluri  
mum recipiunt res delecta  
biles 8thi me cum decoctioe  
nisi q res in decoctioe co  
quuntur et lentefique et

fit gressio et Colatura. 14

2 Hermada dolo  
Turbit bori an 2. 1.  
Polypady 2. 5.  
Folkulose  
Zinziberis  
Mastis  
Cinamomi an 2. 1.  
Dauri 2. 5.

Incident oia gressio modo et  
Coquat oia in sufficienti a:  
q ad Confusioe 3. 3. p. 3  
et ad remanctia 3 iij A  
iij fiat Colatura in por  
tu.

Item decoctio et factioe trase  
fice tot est rarior in uba

**De Enemate et  
Clisterijs**

Est alius modus solueri vti  
nem 13 p regies inferiore et  
fit p Enema

Enema est decoctio ra:  
dura et heros 3 diuq sin  
plum Clistero aut est in  
metuz q est aduionistrat fore  
ma. Enemata sunt Multipli  
cia qdam Consolidatua seu re:  
strictua resolutua molliifi  
cantia alia emolificatua  
et qda edustua De Utiliga.  
te enematu Logo Anicaria  
q pmi ca: Solis Cois est

th. 1. in adultis in pueris an  
et est dehis decoctis.

De Ememate Consolida  
tuo san Restrictio.

Primum restrictum fit ex her;  
bis et radibus et alijs rebo  
Consolidantibz et restringentibz  
et fit decoctis in sufficienti  
quantitate aque ad consuetu.  
coz 3 ptis et Colature th. 1.  
addendo Troiscos et alios  
pulveres restringentes 2. j.  
et ij prout necessarium fu  
erit et cura expostulauerit  
possumus addere 2. 5. ut. 1.  
Sapi hircini 2. 5.

2f Radium Vmbrz Consolida  
an 2. 5.

Plantaginis  
Folior an 2. 5.

Pfidiore  
Balaustiaz an 2. 5.

Gallor  
Agrimoniae 2. 5.

Fragariae an 2. 5.

Coquant in sufficienti aqua ad  
consuetudinem 3 ptis et

2f decoctis eiusd th. 1.  
Procipior de Karch

De Spodio an 2. 5.

Sanguinis dracois 2. j.

Sapi hircini 2. 5. fiat

Primum prodest maxie  
et differtentia.

Cor. in Emematibus qd  
distantibus nec oleu nec  
sol ingredit

De Ememate solu  
tuo.

Primum resolutionum fit ex ra  
dibus herbis et alijs simpli  
ribz resolutionibus et Veni  
tositate emminatibus 2. 5.

2f Radium pinetri

Alexandri an 2. 5.

Sci corui

Cimicini an 2. 5.

Sci fenioli 2. 5.

Rutae

Origani

Artemisiae

Serpillo

Calameti an 2. 5.

Coquant in aqua s. ad con  
suetudinem 3 ptis fiat Clatu  
ra de qua.

2f th. 1. Olei Keyri

Castorei an th. 5.

Solis Coz 2. 1. fiat eme  
ma de mane stoma.  
cho ieiunio.

Cor. in Oleo ingreditur  
Primum resolutionum 3 et debet  
propetate habere resolu  
di ut Oleu Keyri Casto  
rei Coz dehis olei in em  
matibus resolutionibus est ab

3.1. utp ad 3.1. 5 / alq  
intra Cuius doliis Coris

3.1. De Enemata sola  
pino seu eductio

Et fit ad educenda humo  
rem latitante in infestis  
et alijs membris Corpore  
in facionibus & de illo dicit  
nuicenna ubi sup & fit  
foliis & radibus & her  
bis & alijs humore respi  
centibus et educantibus et  
addit laxatius Olei & sol.

Enema Coler eductum  
fit & simplicibus Colera  
respicentibus et olei Cor  
U Violari foliis mo deffe  
gnate & melancholice  
p sua sproprata

Pro educenda Colera

2f Radicu Croce

Polypodij an 3.5.

Se. traride

Portulaca

ledura an 3.ij.

Andinice

Fumifera

Cubete

2f pitulini an 2.ij.

Cogunt in aqua s. ad Con  
suptior 3 ptis et rema  
nebit 2.ij. Et adde Ethij  
lenitici de sacro Posani

an 3.5. Olei Violari 3.ij  
folis Coris 2.1. fiat ene  
ma magis et ad alterach  
colera q educenda et the  
conuenienti

Cor. In Enemata Colera  
eductio temp sunt Cor  
miseranda aliqua respiratione  
ad melancholice et humo  
rem adustu.

Enema ad Educ  
da Hegma.

2f Radicu Arri

Azoi

Feniculi an 3.5.

Se. Carui

Cimiri

Feniculi an 3.ij.

Soluis

Behonice

Rube

Calameti

Origani

Centauri an 2.ij.

Cogunt in aqua s. ad Con  
suptior 3 ptis fiat ro  
letura Cuius

2f 2.ij. Thurefigre Com  
posra Ethij indli an 3.5.  
olei Rube 2.ij. folis Coris  
3.1. fiat Enema.

Aliud fortius ad Pleuriam.

℞ Radix Azari  
Aroni  
Polypody an ʒ ʒ.  
Ss: Rube  
Carii  
Cimini an ʒ ij  
Origani  
Calameti  
Arthemisia an ℥ ʒ.  
Agarii

℞ Pulpe Colagride an ʒ ij.  
Cognant in aqua j. ad con:  
sumptio ʒ ʒtis

℞ decoctio ʒ ʒ. ℞ Elij  
Rudi ʒ ʒ. Olei Rube Cello  
ri an ʒ ʒ. Salis gemme  
ʒ ʒ. fiat Emulsa.

Ad educendu Melanc.  
cholice

℞ Radix Polypody  
Rubi an ʒ ʒ.  
Malva  
Urticaria  
Fumicaria  
Cimomi ℞  
Thymi  
Calameti an ℥ ʒ.

Cognant in aqua sufficanti  
ad consumptionem ʒ ʒtis et

℞ decoctio ʒ ʒ. ℞ Elij  
Leini fini / desene an ʒ ʒ.

Olei Nucis <sup>31</sup> A Cois hich  
pomp ʒ ij Salis cois ʒ ʒ.  
fiat Emulsa.

Emulsa temperare  
refrigerare

℞ melue  
Bismalve  
Salvia  
Menthre  
Origani an ℥ ʒ.

Cognant totum ortum deinde  
℞ decoctio ʒ ʒ in q dʒ.  
solue Melle gillulore fecti  
dare ʒ ʒ. Olei Cois ʒ ij  
Salis cois ʒ ʒ. fiat Emulsa.

De Vomitu notitia

De iudamentis nocume  
tis & preparatoris et  
alys regulis observandis  
in Vomitu lege Aricen:

q primi ca: C. ij. Mesue  
103 in canonising libus  
Simplicia Vomitu provo  
cantia sunt in tri pluri  
leniter Vomitu provocantia  
sunt semper Aneti rappa. Capp.  
semper et Radix Raphan seu  
radix Meloit et Curumensis  
Carica ghora Calamifuz  
Mildioriter Vomitu provo  
cantia sunt Emulsa My

Vomica, Vermiculata  
porru Beer Albu.  
Laboriosa Vomitu prono  
causis sunt & Melior  
Albus Beer nig, me:  
saron caraputia.

Cor<sup>m</sup> Cauter p<sup>r</sup>edestantes  
mouent in p<sup>r</sup>imo a p<sup>r</sup>odo  
gradu Exempla.

℞ Semina Bruta  
Aneti  
Atriplicis  
Raphani sū ʒ. j.  
Camentis ʒ. ʒ.

Coguntur in aqua f. ad ʒ  
supra ʒ ʒ. ʒ. & reu  
mentia decoctus ʒ. ʒ.

℞ Colatura Oximelis  
Simplis ʒ. ʒ. misce  
sunt Vomitum

Item Vomitum debet acci  
pi tempe faste Camentis  
eis Valens sua sua scri  
pe Vomitum non debet  
ibu bene malitiae q  
tunc Velocitas in p<sup>r</sup>one  
Adheret cibo malema:  
fistula velis Vomitus tunc  
p<sup>r</sup>cedit

Nota tria sunt in Vomitu  
1. Vomitu prono  
f. p<sup>r</sup>imo in f<sup>r</sup>ida oleo

aqua Calida & motus  
Cor<sup>m</sup> possunt decocti Vom  
tunc aliqui addunt Symplic  
Acetosa ut Oximel Simplic  
℞ Oximel Simplic  
est ʒ. j. ut ʒ. ʒ.

Deo duce  
Finitur modi Administr  
darp medicinar

Pulveres Dactonis  
Messinger

32  
Ad Harena. 34

R<sup>7</sup> Adij solis  
Sei: Anisi  
Feniculi  
Petroselinii  
Melonis an 3.ij.  
Ligni Aloes  
Alkekengi  
Philopendula  
Cretamini Marini  
Ligni  
Lepidis spongie  
Lap: Indurii an 3.ij.  
Seminis Geneste  
Saxifragie an 3.ij.  
Cinamomi  
Coriandri parati  
Sandalos Rubros an 3.ij.  
Gario phylor  
Galange  
Zingiberis an 3.5.  
Zuccari Albi 3.ij Miste  
Sicut pulvis.

2f pulveris Messinger 3.ij  
Sanguis Hyrcini pra-  
rati 3.ij  
Pul: orulor panceri 3.ij  
Syrri: de radicibz 3.5.  
Aurifragos  
Alkekengi an 3.ij  
Miste fiat haustus.

Doctus Dichtel pro  
maleficiato qdam.

2f primula Veis  
hyrcanis  
Abrotani  
Berbonice an M.v.  
Radix benedicta  
incise M.ij.  
Zingiberis incisi 3.5.  
Masis  
Gariophylor  
Cubeborf an 3.5.  
Miste in panis.

Lysium Eiusdem  
 2f Flori Camomillae  
 Maurana  
 Salmie  
 Radicis pronic  
 Foliorum Lauri an m.j.  
 Styracos Arabi m.5.  
 Folliculorum ferre m.ij  
 Confectio aia fit et in .j.  
 quantitate Lysium facti  
 in cinere ramorum gran  
 A Nitro seu camomillae pa  
 lustrum bulliam usq ad  
 Consuptioez .z. his per  
 Laxium Ceteri per la  
 ut Caput solvie.

Scutu stomachale  
 Regni Doctoris  
 Ioan: Prens.

2f mento  
 Absinthij  
 Rosarum an m.j.  
 ligni Aloes  
 Galange  
 Spice Nardi  
 Camophilorum  
 M: Nutrate  
 Popis longi  
 Carallo: ruber  
 Sparagang an 3.5  
 Mastice 3.5  
 Calamite Stordis 3.vj.  
 Laudani 3.ij.  
 Resine 3.ij.  
 Spicy diaspata: 3.15.

Fiat Massa pro futo stomac  
 chali in terbutina et  
 storare Liquida an q.s.  
 factum in rotperatioez artifi  
 ciate

Aromatizet cum Cinnamon  
 et Styraco, Mace, Musco et  
 Ambra an q.s. fiat seu

in qd veluto in vino et  
sui domo nubes in alio  
teget lactore et hunc  
interpffet s. v.

Pillule Pro Oculis

- 24 Pillulas aureas
- Aggregatimas
- pro: Agarici an ʒij
- Aloes Etati ʒ. 15
- Radix prochie
- Spec Dyamulsi
- Mastix Etati an ʒij

Cum Oximelle squillitica  
formant pillule pro qdlibz  
ʒ. decem. Et Una Una  
quinq. sumant in intro  
itu lecti, somel in hebdo:  
mada.

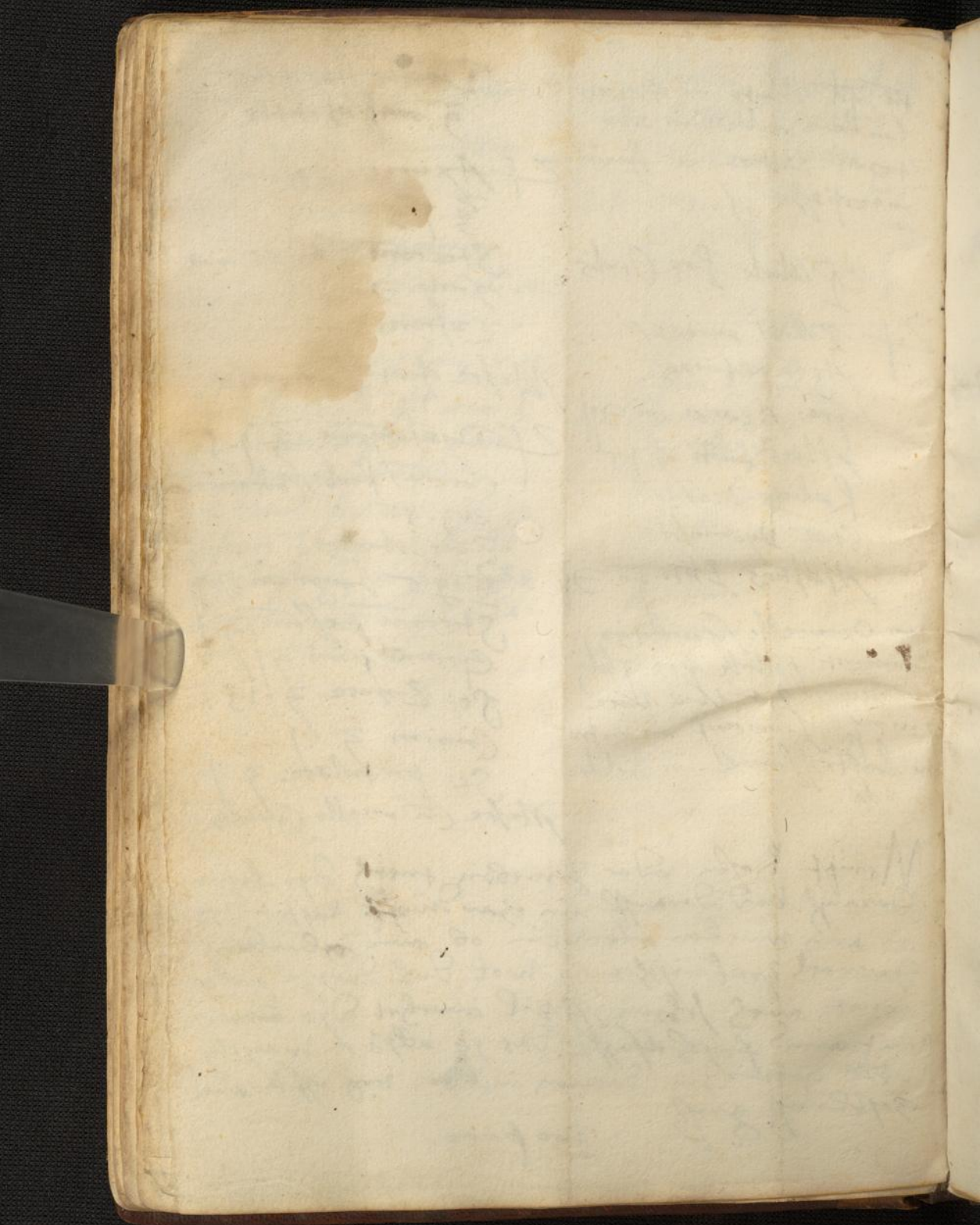
Mannt Rosin der zivenden tuch dyo seene  
Darcayf bund Darcayf ein handtuch lastet dys  
in ein runden stendlin ob ein ohrlein  
Darcayf zuechnisset sy hat die Darcayf zue  
penat auch schone so bil machet dys erweeri  
Antains sey gelofft das sy allzeit waych  
wird gelyt zu Darcayf in dem tag offt ein  
soffnung zue. Pro puero.

Dector Stansper  
ʒ impotentia

- 24 Axungie castoris
- ʒ. 15
- Stecora Lavois ma
- fruli ʒ iii
- Castoris ʒ i
- Miste fiat Linnemetz.

- 24 Dyastyrus ʒ. 15
- Cinera sub: castora
- an. 5
- Zinzibers
- Pigis longi an ʒ i
- Stecora passeru ʒ. 15
- Granat pini ʒ i
- Se: Eruca ʒ. 15
- Cimini ʒ i
- Se: portulaca ʒ i
- Miste Cu melle Coludo.





...  
Sida Pars ...  
praduz  
...

Dedat Simon lat

capitulum 24 pultare Colicis  
Azaruch

Herbarium in 21.

Dixgridij 6 in

Ca aqua Bohemite ff pette in 31. rate  
Pedus pisone

24 dyperidij

Diyayris lat: 31.

Dixju 24 olei fthore in papyru  
All:

Cannomillar

Cospini

in 31.

In vitro

Pro Christophoro Kuch, sin

in diffinitis casu 113  
dibus

Uio  
Lapa  
Bada  
Lata  
Semp  
Portu  
Ctru  
Curu  
se: C  
Gida  
Curu  
Me  
Curu  
Ctru  
Gand  
Spadi  
Com  
Derb  
Inly  
Sran  
Bpat  
Cap  
Ag  
Hre

Deo dicitur

Tractatus primus de  
digestione humoru.

Medicine simpli  
res digestive  
Colere

Composita  
Digestione Colere

- Viola
- Rosa
- Endivia
- Lactuca
- Semina
- Portulaca
- Citrullus
- Cucurbita
- se: Cori fri
- gida. fz.
- Cucurbita
- Melonis
- Cucumeris
- Citrulli.
- Sandalus
- Spodiu
- Camphora
- Beberri
- Insgamus
- Staniola
- Bpatira
- Capillus ve.
- Aqua
- Arctu

- Surtus ignatop
- Surti frigida
- Papaver
- Lentigo
- Aqua Nemph.

- Syrupus Arctolus simplex.
- Compositus
- Oxiz arava
- Syrupus Violatus
- Syrupus Rosatus
- Inlec. Rosa: et Violatu.
- Sym: de endivia
- De Nemphare
- De fructibus

Et fides simpli dant in aqua  
calida simpli ut in dactilo  
predictum. Et q Zuccam  
p tendit ad caliditate q  
quasi tempatu est in caliditate  
frigiditate et Zuccam ruben  
est calidus in toto gradu et

ideo syrupi ces et maxi  
me debentes digerere  
colera sunt cu Zuccaro  
Albo et bano et non rub:  
et pot de nouo componi  
talis syrupus.

¶ Zuccaria  
Lacture  
Populare an M. j.  
+ se: fridory an 3. 5.  
Papaveris Albi 3. 7.  
Flori Violae 3. 7.  
Berberox.  
Flori Nemopharis  
Resas Rubes an 3. 1.

Zuccari lb. j. fiat syrupus  
qui est satis alteratiu  
et si melles habere aliquam  
subtilitatem cu hoc adde  
Radices Arconi Capparae  
Anisi: feniculi: Maratti  
se: Balsamici et siter.  
Pot fieri etia syrupus di-  
gestiuis colera etia et ad  
quing illius ut videbitur  
teter pte principali infra

Alius syrupus opti-  
mus.

¶ + se: fridory 3. 7.  
Flori Violae  
Nemopharis  
Resas sub: an 3. 1.

Zuccaria  
Scariole.

Lacture an M. j.  
Succum tartu paparis  
Albi 3. 5.

Vini Quatoru 3. 7.

Zuccari q. s. aretolu cu a  
reto Vini granatoru et ff  
syrupus

Alius Breuior.

¶ Sy: Violati 3. 1.

Sy: Rosati 3. 5.

Vel Sy: Cardam. et Sy:  
Nemopharis et Aretoli  
simplicis et oxizerrone  
3. 5. deat ut sup.

Nota q syrupus ut parit  
multu aretu subtiliat et  
ideo qn vis alteratiuez et  
subtilituez utere eo. Et  
qto aretu est magis are-  
tolu et de subtiliori Viso  
et potentiori tanto magis  
subtiliat.

# Differentia flegma

## Medicine Simpliciter digerentes flegma.

## Compositae digerentia flegma.

- Pulegium
- Origanum
- Calamita
- Salvia
- Maionana
- Menta
- Saturegia
- Scorpilla
- Ruta
- Quinq. Radices
- Feniculi
- Apij
- Petroselini
- Sparagi
- Brusti
- Sc: Anisi
- Feniculi
- Bedeguan
- Ilopus
- Piper
- Zinziber
- Garophila
- Capillus Ven.
- Mel
- Acetu Solutum.
- Squilla

- Oximel simplex & Compositum.
- Mel Rosatu
- Oximell squillitum.
- Syrupus de Eupatorio
- Syrupus herodis. Cuius de scriptio hec.

- ℞ Squille lb. .j.
- ℞: feniculi
- Zinziberis
- Anisi
- Piretri berchtram
- Ilopi
- Cinamomi
- Garophilorum
- Cesti
- Acori an ʒ. .j.
- Pipis
- Amomi
- Cimini an ʒ. .ij.
- Pauri
- Leustici
- Anicos
- Cordumomi an ʒ. .x.
- Aceti fortis lb. .j. ʒ. .v.
- Mellis lb. .ij.

Et possunt q̄si commoveri et bullant ad sufficinetas  
 medicine est Calide et fice. et postea Colse et addant  
 sit gra brevitatis Sufficiat sup̄ dicta Mel despumata

Et spes ponant in sacro:  
lo et usui feruet. Valet  
quod flegma est grossu val  
de.

I dromel deseri: Mesue.

3y: De Calameto.

3y: De Prossio.

Hic etiam est Sympus  
bonus et Cois

2 1/2 5. Radicu.

Radices Rafani an 3. ij.

Be: Apij 3. ij.

Sci Amisi

Ieniculi

Petroselini.

Carui

Thimi

Epithimi an 3. 5.

Semini Communium Fri:

gidocp an 3. 1. 5.

Scelopandrie

Capill: Venuris an 1.

Floru Boraginis

Violar

Rafae an 3. 1.

Cum bono Zucaro fiat Sympus  
Dant isti Syrupi Cu aqua Cali-  
da et cu decoctioe predictoer  
Simploru.

Differentia Melancholice 3  
 3)

Medicine Simpliciter digerentes Melancholice  
 Nam.

Composita digerentia Melancholice.

Borrago  
 Buglossa  
 Thymum  
 Epithimum  
 Capparus  
 Tamariscus  
 Scolopendria  
 Vinum Aromaticum  
 Balnen  
 Dulce gaudium  
 Lagricia  
 Bassule  
 Polypodium  
 Gramen  
 Ammebreas  
 Cuscuta  
 Asaru  
 Gentiana  
 Lupinus  
 Herorus  
 Spira Nardi  
 Agnus castus  
 Amigdale amara  
 Lupuli  
 Fumus terre

Sista  
 Cicoria  
 Rosmarinus  
 Pes locuste  
 et spes Zedoaria  
 Semen fapra  
 in  
 Camer Maring  
 Nigella  
 Pipitilla.

Oxmel Squillitum  
 Mel rosatum  
 Syrupus Acetosus simplex  
 et Compositus  
 Syrap: De fumo terre

Hic Syrupus maxime us  
 in doge metis febre & adu  
 sticis et cu eo mltos cu  
 rari a quatuordecim sequente  
 Anas febris.

f Catadula .i. acorea  
 Lavandula .i. antheas  
 Pipinella  
 Lupulops  
 Oving folij  
 trifolij.  
 Lingue Arietis  
 Capsula Venenis  
 Carduus cu suis radicibus  
 Boraginis  
 Fumiterra



Radix buglossae  
 Floru Boraginis  
 Fumitoria  
 Epistima  
 Bedeguar  
 Quercule Maioris  
 Et minoris  
 Corticu Radicu Caproli  
 recentia  
 Corticu Radicu Fama  
 visri  
 Scopolendrie cu ra  
 dicitus an 3. ij.  
 Prunor  
 Zebastei an mo xxv.

Gene  
 Casate  
 Thimi  
 Epithimi  
 Fericali an 3. 5.  
 Liquiritie  
 Passulap  
 Stirades an 3. ij.

Predicta Buliant in aqua  
 simplicia lb. ij. usq. ad  
 mediu demu Cleant et co-  
 ctura addat

Succi Buglossae  
 Succi prunor dulcor  
 an lb. 1. 5.  
 Dissolvat in eis Zuceri lb. ij.  
 Mellis Rosati lb. 5. et sicut  
 Syrupus. Et ex hys simpli

abus multos potes sympes  
 componere et predicti sym-  
 pi dari debent cu sa ali:  
 da ut cu decoctioe predictae

Et nota qd thimus et epithi-  
 mus rursus debent poni i  
 decoctioe cu alijs rebus qd  
 Virtutes eor et vivit in su-  
 mos sed in decoctioe facta  
 sunt debent appari cu de-  
 coctioe et cu Membris in  
 fricari Mallassando et fmo  
 mo Virtutes remanebunt  
 in decoctioibz

Et tunc solutum

24 pulveris benedictae 3. 1.  
 Esule  
 Hermo Aspilore an 3. ij.  
 Alois 3. ij.  
 Matthis

40

# Tractatus Ictus De Solutivis.

Medicine Simpliciter  
Solutivae Colorem.

Composita Solutiva  
Colorem.

Aloes  
Samaranea  
Absinthium  
Rapariorum  
Lupulus  
Mira bolani  
Atrium  
Fumus ferre  
Rubarbarum  
Aqua casci  
Sucus sola:  
Cassia fistula  
Viola  
Tamarindi  
Prunae  
Manna  
Pistia  
Bala  
Capilli Ven.  
Habra  
Volubilis  
Sucus Viola  
m.

Et hinc de Sucus Rosarum  
Pillule Glibet m<sup>o</sup> diagridata  
Nota q<sup>d</sup> medicina Virtute Compo-  
sita purgantes Colera etia alios  
humores purgant. Quia prece-  
dentes magistri videntes sit  
Colera dominari ceteris in corpo-  
ribus humanis posuerunt. Et ole-  
ram cum purgantibus flegma  
sunt  
Dyarob et rubarbaro cuius  
Recepta est hec.

Zf turbi albi gummosi camu-  
losi ℥. i.  
Zinzibaris ℥. s.  
Rubarbari ℥. i.  
Spice ℥. s.  
Cinamomi  
Gariofilorū an ℥. ij.  
Galange  
Peperis Longi  
Miris an ℥. ij.  
Diagridij ℥. iij. s.  
Zucari albi ℥. xvj.  
Et in Vino Catarrhis fiat



Solutina flegma = 5  
tis.

Medicine simpli-  
ces solutes phlegma.

- |                        |             |
|------------------------|-------------|
| Mirabolani             | Aristologia |
| Kobuli                 | Cantamu     |
| Zimblic                | Costaurea   |
| Belliriri              | Scapinu     |
| Salgemma               | Elleborus   |
| Coloquin tida          | Sainbury    |
| Turbit                 | Anacardus   |
| Agavitas               | Pivebru     |
| Bitradis               | Polipodin   |
| Ireas                  | Ladurca     |
| Beer                   | Aloes       |
| Sarcocolla             |             |
| Ferula                 |             |
| Cucumer Aliz<br>minis. |             |
| Hermoadidili           |             |
| Zufortin               |             |
| Squilla                |             |
| Alaru                  |             |
| Palin                  |             |
| Vntira                 |             |
| Zimliber               |             |
| Aqua Cantu             |             |
| Zuccari Pub:           |             |
| Papofarin              |             |
| Piper                  |             |
| Ilopus sira            |             |
| Oppoponacu.            |             |

Composita Solutina  
flegmatis

- Blancha  
Theodorica  
Anacardina  
Benedicta  
Stamathira Zayotium  
Paulina  
Ithra pigrā  
Pelle.  
Artetira  
Faetide  
Aurea  
Zufortin  
Cedria  
Sine gbus.  
De Hermoadidilis  
Maiores et Minores

Decedio purgens  
phlegma

2 f. Solopendris  
Zupatorij  
Capilli veneris an. 1.

Re: Anisi  
 Feniculi  
 Zithimmi  
 Agarici  
 Calamita  
 Picrosethmi  
 Cartami  
 Turbiti  
 Re: Apij

Sene an 3.ij. hris  
 Ex eis decoctio tui addat be  
 mediate Mirabolanoz Rebu  
 loru an 3.5. oia fit ma  
 meu p drem drem Colese  
 et det in amora et est  
 Una doper Cois.

Phim men solenne  
 quo utor.

2f Cinamomi optimi et  
 Etoti  
 Gariophiloz  
 Muist mulate an 3.5.  
 Maris  
 Gar dilmomi  
 Ligni alae an 3.ij.  
 Zinziberis 3.ij.  
 Turbiti optimi 3.ij.  
 Diagridij 3.ij.

Zuccari lb. 5. Distem  
 peratu cum vino Citonicoz  
 Cuius doper est a 3.ij.  
 Vg ad q et semis et pur  
 gat flegma principaliter et

Alexand Colve Et vitand  
 tempore Magni Estus est  
 fo in a solio tempore mira  
 bile est.

Dyarob Cum Turbiti  
 2f Turbiti Albi gumosi et  
 Camulati 3.ij. 1. 5.  
 Zinziberis 3.ij. 5.  
 Cinamomi  
 Gariophiloz an 3.ij.  
 Galange  
 Piperis longi  
 Maris an 3.ij.  
 Diagridij 3.ij.  
 Zuccari lb. 5. fiat Confectio  
 cu vino Citonicoz et aqua  
 Doper Cois est 3.ij. 5.

Dyarob Cum Agarico.

2f Agarici 3.ij.  
 Galis gomme 3.ij.  
 Spire 3.ij. 5.  
 Cinamomi  
 Gariophiloz  
 Galange  
 Maris an 3.ij.  
 Diagridij 3.ij.  
 Polipodij 3.ij. 5.  
 Zuccari albi lb. 5. et cu  
 vino Citonicoz et aqua  
 Cui fiat Confectio cuius  
 doper est 3.ij. 5.

Solutura Melan-  
cholic.

6

42

Medicine simpli-  
ce soluentes Melan-  
cholia.

Composita Soluentia  
in melancholia.

Epithima  
Stiados  
Mirabolani =  
magri.  
Kobuli  
Polipodiu  
Zfule  
Lapis lazuli  
Lapis Arme.  
Calamitum mo-  
tum  
Sens  
Fung terre  
Cassia fistula  
Volubilis ma-  
ior  
Lupulus  
Zf. leonurus niger  
Sal. indus  
Cortaurus  
Sal gemma.

Catartico ingrale  
Dyaserre  
Iera Raffini  
Teralogodion  
Theodoricon  
Empistion  
Ipaquistidos

Decoctio solvens in stomacho

Zf. Jene  
Thimi  
Epithimi  
Cassia an 3. j.  
Polipodij 2. iij  
Floru Boraginis 3. j.  
Nictora 3. j.  
Groual 2. iij  
Rassulax 2. j.  
Sc. Anisi 1.  
Feniculi

Petroselini  
Hij an 3.5.  
Scalopendrie  
Capilli venoris  
Camadreas  
Zupatorij an d.1.

fiat ex eis decoctio et in ea  
dissoluantur mirabolamora  
indore 3.5.

Rebutora  
Dyasepe an 3 iij succi  
Cassie fistule 3.1. Lapidis  
Lazuli ablati 3.ij. fiant  
oia fet q die postea colent  
et dent in turra et est  
deus una et magna.

Pring qd pot dari in omnib  
egritudinibus in quibus est  
nenda utis eius in Consi  
patis ad Conservatioez sanita  
tis ante et post cibum et qua  
erit Colera et Flamma et  
melancholia et mundicia  
sanquies et semit peccas et  
remonet Vertutate

2f Jene  
Cassie  
Samburidore  
Reubarbari  
Violare  
Polipodij an 3.5.  
Liquiritie blande  
Pamidia  
Candi an 3 iij

Oia buluans in decoctioe pring  
facta de polipodio 3.1.5. et  
colata preter Cassia et Sambur  
rindu Candi et reubarbari  
et dicta decoctioe simplici  
in suffecti Zurraro postea  
adde reliqua et fiat ellectu  
an.

Pring aliud  
4 pulveris benedicta 3.1.  
Esule  
Hermada d.1. an 3.1.5.  
Alas 3.ij.  
Confire aut 1b.1. mellis.

# Solventia humores adustus

Medicine simpli  
ces

Composte

Composte sunt ex hys Com  
posite simplicibus.

Dysenterie  
Dysenterie barbari.

- Aq. Calci
- Sem
- Mirabolani
- Indi
- Fung. terre
- Volubilis
- Jupubus
- Rau. barbari

# Solventia aquosita ten

Medicine simplices

Composte

Palle aggregative et oposite  
ex istis simplicibus in ca  
pitulis p. troulombus dare  
habebis

- Jurbit
- Alos
- Capillis Veni:
- Satzena
- Zu. farbin
- Kerua
- Aristologia
- Centaurea
- Cucumer Asi  
mimus
- Dartus Corti  
ru eius.



Soluentia aqua  
Citrina.

Medicine simpli  
es

Treos  
Agaricus  
Curum  
Astragalus.  
Zosymum  
Megeron.  
Psula  
Es aduſtu

Composita

Pillule de megeron et  
fites Composita de pidiis  
et Chere habebis in c.  
de hydrophis.

Purgantia Sanguini =  
men.

Medicine simpli  
es

Cassia fistu: Quia spes  
mirabolamorp  
Manna  
Tamarindi  
Teremidini  
Tainbe  
Borrago  
Capilli Vire:  
Epatica  
Grolapendria.  
Cimbalaria  
Seng Vira.  
Vermicularis  
Viole

Composita

Decoctio lenitua muni  
deficiens sanguis a the  
gmate a Colera et a  
mteor et ideo qsim  
paripio Colubet febuis  
Competit

2f violae  
Floru Boraginis an 3j.  
Prunor mro .xxx. u.  
Zebsten .xx.  
Capilli Vireis  
Grolapendria  
Steriote an m. j.  
Se: Cum 3j.

Mira balanos Catrimas  
 Indole  
 Rebutos  
 Emblicose an 3 in

Et fiat decoctio et in ea po  
 nat Cassie stule, Syropi  
 Violati an 3.5. Manna  
 3. v. et stat q diem demu  
 colat et demu in aurora  
 et est dosis Vna leuis.

Tractatus Tertius de dige-  
rentibus & solventibus  
Joh. Frisio.

Colere

℞ Prunel  
Sebasten an mo. c.  
Tamarindos lb. j.  
Mirabolanoz ℥ iij  
Succi Rosar recentiu ℥ iij  
Manna  
Cassie fistule an ℥ iij

Fiat ex istis sirupus cu aqua  
et Zuccaro et pestes sum:  
di long illu Arcti lb. ij.  
Succi granatorum lb. j.  
Decoque ea facilitate de:  
sunt arape diagridij boni  
℥. ij. tace et rige in bano  
subtili et progre in furno  
po et decoque semper frica:  
do parum usq. du perficiat  
eius decoctio. Mene distilla  
re et de his eius et ℥ iij  
et circa

Flegmatis

℞ radice  
Fenniculi  
Pera solimi  
Graminis  
Scalopendine  
Rudivia an dr. j.  
Fodis tres  
Uopi an ℥ ij.  
Copult. Vene: dr. ij.

Hec bulliam in aqua suffinati  
abulitioe semel Deom edla  
Et ista grosso mo pulveriza  
ta et bulliam filtrata abulitioe

℞ Mirabolanoz  
Kobuloz an ℥ i.  
Agavia ℥. s.  
Saluzeme ℥ ij  
Polypodij ℥. iij.  
Turbit affini  
Zinziberis an ℥ iij  
Deinde lig Fiat stomatium  
Laxativum ℥. j. Et Zuccaro  
fiat syrupus longus sedans  
Dosis et ℥ iij.

Radem nota sumat aliud  
 digestum flegmatis desup  
 dictis in prima pte et du  
 in suo fieri ad igne fontis  
 solutum flegmatis q' vult  
 curare carne correctu  
 ut infra dicit et ligatu  
 in petia in dicto digestio  
 flegmatis qusq' dicta digesti  
 on. sit q' flegma postu q' dicit  
 syrapius et in exco ore  
 teler & vni feruor

**Digestina et solutina  
 Melancholicis.**

- f. Radium Capparell
- f. manfri an ʒ. i.
- f. Radium ʒ. i.
- Graminis an ʒ. i.
- Radix
- Scelopendris an ʒ. v.
- Famiture
- Grabisia
- Lap anj acuti an ʒ. ij.
- Cultra ʒ. ij.
- Violina
- Baraginis
- Buglosse an ʒ. i.

Balsam in suffragi equa  
 pna balitura et in pta  
 Balitice addat foliuloy  
 Jene mirabolanoz, indoz  
 an ʒ. i. Primum Epithimu  
 an ʒ. v. Primum Epithi-  
 mu Laurent et fruent in  
 dicta decoctice postea addat  
 Etrij de succo balsap dia-  
 catolicans an ʒ. i. et cu  
 Zuccaro ficut syrapius  
 langus solum lertem.  
 Dosis est ʒ. iij. A circa  
 Et nota q' hos syrapius  
 potes Variare solum q' va-  
 ria solutina videri pte  
 ipsum.

# Tractatus Quartus de Dosibus Solutiōis simplicium

Scamonea dosis est a iij ʒ.  
 usq; ad x iij  
 Roubarburi dosis est a ʒ. i.  
 usq; ad iij in decoctioe est  
 a duabus usq; ad iij.  
 Callicofule dosis est ab  
 ʒ. ʒ. usq; ad. ij.  
 Hermodactylony dosis est a  
 ʒ. i. usq; ad iij  
 Agavia dosis est a ʒ. i. usq;  
 ad. ij. in decoctioe a ij usq;  
 ad iij.  
 Lapidis Armeni no loti do  
 sis est a ʒ. ʒ. usq; ad ʒ. ʒ.  
 Et loti ab ʒ. i. usq; ad. ij.  
 Lapidis Lazuli loti dosis  
 est a ʒ. i. usq; ad duas ʒ.  
 non loti a ʒ. ʒ. usq; ad. ij.  
 Sene dosis est a ʒ. ij. usq;  
 iij Extruse aut a ʒ. iij  
 usq; ad ʒ. i.  
 Panchodij dosis est a ʒ. ij  
 usq; ad sex  
 Mirabolanony Citrineri  
 dosis est a ʒ. ij. ad. v.  
 Infusory est a ʒ. v. usq;  
 ad decem.  
 Ribulony et Indony dosis est  
 a ʒ. ij. usq; ad iij

Prima.  
 Infusory a iij usq; ad x  
 Roubarbony dosis est a ʒ. ʒ. ʒ.  
 usq; ad quinq; Infusory  
 a. v. usq; ad xij.  
 Haec sunt dosē medicinarū  
 maiorū et minorū sicuti ten  
 tentia Mesue.  
 Et nota p̄melius est infra  
 subsistere q̄ ex ḡf̄ctioe qua  
 cure potius attestatis mi  
 nori q̄ Majori.  
 Nota nota herū medicinarū  
 aliqui aliq; dent in the  
 aliqui dent solu cap̄ infu  
 siois aliqui permittunt in de  
 redioib; et lectant.  
 Quā dent in the regrit  
 minor dosis q̄ t̄tas q̄ qu  
 permittunt in decoctioib; q̄  
 magna q̄ vadit in sumu  
 q̄ maior q̄ t̄tas regrit  
 in decoctioe et q̄ permittunt  
 in infusioe t̄tas minor q̄ t̄  
 tas regrit  
 Quā mat̄ie solutiōe q̄m  
 dunt debent post temp; q̄  
 debitū in infusioe Colari su  
 p̄ amro lino et stannia

Et dignis bene exprimat  
Vir tus medicinalis ut virtus  
medicinalis remanet in hunc  
et substantia abstrahenda est  
et isto modo solvendi vel  
de tutus est.

### Dosis Compositarum usitatarum.

- Diarrhoea cum turbis dosis est  
a 3 ij 5. usq ad. vi.
- Et in mui dosis est a 3. ij. 5.  
usq ad quinq
- Diarrhoea cum sigarico dosis est  
a 3. ij. 5. usq ad. vi.
- Et in de puero Relaxa dosis est  
a 3. ij. usq ad 3. 5.
- Dysprumis dosis est ab 3. 5.  
usq ad 3. j.
- Tere pigre Cois dosis est ab 3. 5.  
usq ad 3. j.
- Benedicte dosis est a 3. j. usq  
ad 3. 5.
- Blackre dosis est a 3. ij. usq  
ad iij
- Stomatitii laxativi ab 3. 5  
usq ad 3. j.

Theodorici Andreadini dosis  
est ab 3. 5. usq ad vna  
Pauli dosis est a 3. ij. usq  
ad sex.

Pottaxo suterio dosage  
De humida dicitur  
Amear  
Cadyan 3. j.

Cataracti in oculis dosis est  
ab 3. 5. usq ad duas

Dyspnoe dosis est ab 3. 5.  
usq ad. j.

Tere Puffine dosis est a  
3. 1. 5. usq ad 3. iij

Terealogetivis dosis est ab 3. ij  
usq ad 3. iij

Theodorici Hipocristois a  
3. iij usq ad vi.

Et nota q materia du appro  
ximat 2 pto associatio humo  
ru dnt dari cu aqua de caeli  
ais rem representat humores  
q volumus apponere q ex se  
sunt indifferentes q adone  
bru qdlibet qd fia ad humo  
res aet. sicut ad membre  
ut dictu est in toto. c.

Tractatus Quintus de ppa,  
ratione medicinarum simplicium.

predictarum

Prædictus est modus preparacionis medicinarum simplicium  
predictarum et q. Mesue in suo de Consolacione amplia fecit  
doctrina ideo cu breuitate transcurrit est. Dico ego q.  
Scammonea qn preparat decoquit cu Citonio et  
dat cum syrupo rosato et cu gutturo rosato et Viola  
to aut aqua decoctiois mastice aut Citoniorum Mirrebo.  
lenax Citroniorum.

Rantamburum. preparat cum sero Caporo in q bulitor  
fuit spira mundi aut cum bono vino et dat cum  
alio syrupo et in estate dat cum aqua conditua.  
Cassia fistula dat cum decoctioi lei.

Turbith preparat <sup>cu</sup> <sup>del no colato ut in aqua</sup> <sup>passulano</sup> <sup>et</sup> <sup>multa</sup> <sup>contari</sup>  
cu melle rosato rosato <sup>et</sup> <sup>colato</sup> et debet multa  
contari

Agaricus preparat cu 3 pte salu gemme et Zingiber  
et dat cum melle rosato colato et debet multa  
contari  
Hornio dactilus pparat cum mastice Cinamomo 33  
sin par: v. et mistet postea dat cu oxmelle et  
melle rosato colato.

Lapis Armenus sic preparat primo terat in vase la  
pideo ut metallino deinde lauet cu aqua dulci vice  
fies crenda demum lauet deies cu aqua rosata  
et dat cu diaborizimato et aqua Buglosse et vino  
odorifero.

Lapis lazuli preparat ut lapis Armenus  
Sere preparat cum 33. salu gemme cu deinde  
dat cu decoctioe Baraginis buglosse Violax Ma  
fricis zariophilox Cinamomo Cinnia 33 demum  
Cardomomo

Polepodium preparat<sup>2</sup> preparat<sup>2</sup> cum suis<sup>2</sup> Amicula  
g. s. m. p. h. l. o. C. m. m. o. C. i. m. i. n. o. 33. d. a. m. u. c. u. a. q. m. e. l. l. i. s.  
d. e. t. s. u. a. p. a. s. s. u. l. a. x. p. a. m. a. b. o. l. a. n. s.

Mirabolo lani preparant<sup>2</sup> cu amigdalis dulcibus aut  
p. s. s. u. l. i. s. f. o. i. o. s. e. m. e. n. t. i. a. t. p. i. r. a. e. t. d. e. n. t. e. n. t. u. r. o. r. e. =  
p. r. i. m. o. s. e. n. s. u. o. s. u. m. i. t. e. r. r. e. A. e. n. d. e. c. o. d. i. c. e. C. e. i.  
Et sufficiat<sup>2</sup> h. e. r. p. r. o. p. t. e. r. b. r. a. v. i. t. a. t. e. S. i. m. i. s. t. e. r. i. u. s.  
q. u. e. r. e. i. n. m. e. s. u. r. a.

### Ducentes ad Caput

- |             |             |
|-------------|-------------|
| Mastice     | Cametilleos |
| Sirades     | Squilla     |
| Cubabe      | Spica nardi |
| Peonia      | Gentiane    |
| Poliv       | Ilopus      |
| Maiorana    | Liquiritie  |
| Balsam      | Grana pini  |
| Lignu eius  | Piperis     |
| Semen eius  | Serapim.    |
| Ancarandus  |             |
| Urus        |             |
| Castoreuz   |             |
| Folin       |             |
| Laudam      |             |
| Mollidota   |             |
| Aceonus     |             |
| Lignu Aloes |             |
| Mirra       |             |
| Camodress   |             |



Tractatus Sextus de medicinis  
simplicibus durantibus virtu-  
tes digestivas et solutivas  
Ad membra.

Medicine simplices durantes virtutes digestivas et  
solutivas ad membra in quibus et a quibus volumus  
digerere et evacuare humores dicuntur tunc non  
digestiva et evacuativa predicta. Ut in indifferentes  
evacuatur a quibus membris et admixtionem igitur medi-  
cinam simplicem dicendum digerentur sic humores  
in Urina et quod non ab alia in corpore. Et fulter  
evacuabuntur sic ab una parte quod ab alia. Verbi gratia.  
Oximet digerit flogoniam absolute et non plura  
una parte corporis quod in alia. Et quod admixtionem  
in Urina Muscatis. Ecomia cubebis sic digerit  
flogoniam in Capite quod non in alijs membris  
Et sic det cum cappanibus et Tamaricis  
digerat in Splene et sic de alijs membris et  
ideo hec medicine appellari sunt medicine  
appantes et particularitate.

Durantes ad Caput. Quere in  
dorso folij lincij.

Durentes ad  
pedus

Ireos	Nesturcia
Ylagus	Zilacaloes
Niguntise	Anellana
Pastula	Opponatu
Capilly veni	Mirra: Jaspim
SQuitta	Raphanus
Amigdale	Affodillus
Quonapini	Aristologia
Pulvis Vulpis	Olibanum
Crassin	Litum.
Mel	
Zuccara	
Dragaganti.	
Pfina	
Famgracu	
Ordeu	
Crucus	
AMeos	
Cardummi	
Jurey cautiu.	
Fus galli an-	
triqui.	

Durentes ad  
epor.

Spiria	Cuscuta
Squintu	Erdiuis
Empetarin	Absinthiu
Ferustara	Radura
	Aqua Ordei

12  
48

Sandali  
Spedin  
Alfari  
Feniculus  
Anisu  
Amig dele  
re  
Folium  
Daurus  
Squilla  
Vimin dulce  
Potus.

Conamoma  
Sparagi  
Aqua Cicu  
Ramedreos  
Amaglossa  
Colubilis  
Yreos  
Lanus  
Aqua Caspi

Medicine retinentes  
alias in stomacho

Quia no indigent medicinis  
durentibus Virtute alias ad  
ea sunt hee

Galanga  
Castana  
Mala gnetta  
Masix

Mirtus et qsi oia suplicia.

Medicine duresces  
Ad splen.

Tamanifog	Selindus
Scalopedria	Arorus
Cappari	yreas
Fubex tin-	Proffur
Zorn.	Absinthium
Squilla	Eupatorium
Alam	Asifin
Scordeon	Feniculi
Daucus	Casouta
Calametus	Agnus castus
Spica	Camphiticos
Bulphormarion	Amidga: amari
Cortices salinis	
Salgenia	

Duresces ad  
matrice.

Polegion	Fusa
Calametu	Mira
Camisai	Salvia
Imigus	Mentha
Marricaria	Rubra tindage
Moralla	Lapini
Rutha	
Ringimilla	
Millefolium	
Penthesilon	

Ois medicine duresces ad  
veses et Vesica dures ad  
matrice.

Medicine Duresces  
ad vens et Vesica

Saxifragia	q se frida
Milium folis	st. Curmibite
Petroelinum	Meloris
Macedonica	Curumoris
Centorides	Citrulli.
Radix gorg	
st. Feniculi	
Petroelinum	
Apj	
Sporagi	
Bruffi	

Duresces Medicis  
ad iunduras

Squilla	Comedicos
Ala	Camphiticos
Zingiber	Asiamu.
Accorus	
Ralin	
Oppapantra	
Aqua Porri	
Jucus Calu	
Carduuni	
Scordeon	

13

# Tractatus Septimus de medicinis Evantibus a quolibet membro

## Simplicis Medicinæ evantibus a Capite.

Colocynthis	Epulimum
Agaricus	Squilla
Spirædas	Sal indus
Alves	Rebali indi
Zop: Soluli	
Lap: Armeny	

## Compositæ

Terapgra	Aures
Beantia	De yea.
Yerapigra	
Thredonican	
anarardim	
Potte Cathis	

## Simplicis Medicinæ evantibus a pectore et pulmone.

Agaricus	Trees
Ilopus	Coloquintida.
Validibilis	
Sarcocolla	
Cassia fistula	

## Compositæ

Panlim	zleduam
Dyspene	mea lupus
Potte de agari	de scriptu in
co descript: Mesu:	z pte.
is habes infra	
c. de Tulli	

## Medicinæ simplicis evantibus a stomaco.

dro. et ab uteris

Abinthum	
Alves	
Mirabolan	
Et res medicinale solu teri	
tine sine conditio sine &	
sia Compressine.	

## Compositæ

Dyspneis	z Turbit. 3. x.
Stomati: laxa:	Masticis 3. iij
Agartia omgi	Pol: 3. iij
ale	Alves boni ad
Yerapigra	pondus omni
Potte de yepigra	Comfure cu
Potte stomati	suco Abin =
re descript:	3. iij et 1. iij
Mesu: et	terge vate
he recepta.	de 3. iij

Medicine simplices  
 Quæntes ab Epate

Agaricus	Fungus terre
Aqua Cassi	Eupatorum
Volubilis ma: ior	Mirabolani
Lupulus	Citrii
Rubarbarum	Tamarindi
Succi Croci	Yrees
Absinthium	Megaron
Sarcocolla.	Serapim

Compositæ

Diaprunis  
 Tretera Coma  
 cerica  
 Parte de Reub:  
 de scrip: Mehu:  
 qd hoc est  
 recepta.  
 4 Reub: 3 iij  
 Succi Ligni:  
 Succi Absin:  
 Mastis an 2. j.  
 Mirabo: Citri:  
 3. iij. 5  
 Tere figre 3. x.  
 Sc: Apij  
 Fenic: an 2. 5.  
 Ire: Dyraden  
 2 iij. 5. q fire  
 cut qd feni:  
 de fig 3. j.  
 dat in loto  
 cu aqua cassi

Medicine simpl: eua:  
 ciantes a Splene

Agaricus	Calamentu montanum.
Sone	
Epistimius	
2 Melborus	
3 iij	

Compositæ

Dysfene  
 Parte indi desl:  
 Hali in reat  
 Mehu: et sunt  
 mltuz singula  
 res. qd Perpla  
 hoc est  
 2 Mirabolam qd indol  
 2 Melbori nigri an 2. v.  
 Agarici  
 Lapidis Lazuli loti qd de  
 Scolopendrie  
 Salis indi an iij  
 Succi Eupatorij  
 Spire an 3. ij.  
 Gario phillord 2. j.  
 Tere figre 2. xij.  
 Fiant pillule in succo Apij  
 Dabit est 3. vij. dem. tu  
 aqua Cassi.

Medicis simplicibus  
Quantas a iudicis  
ris et membris remo  
tis ut renibus et ve  
sica.

- Hermoda = Centaurea
- Stabus = Cuminum =
- Jambit = Afranium
- Oppoponam = Elleborus niger
- Salgema = Polypodium
- Sal Indu = Sarcocolla
- Scopimu
- Zuforbium

Composita

- Althiaz de Suro = Palla Artasia
- Rosam = Retentica i pi
- Bene dista = ale.
- Hermodati =
- Lata
- Palle de be =
- Alta

Et notandi q no solum p  
dista Medicis exarant  
a fcedis membris sed etia  
possunt praecavere a q liby  
membris si deat Cum me  
dicinis habentibus Virtute  
durendi solutina ut Vinc  
futes eoz ad membra  
a quo vis exarant.

# Tractatus Octavus de medicinis Confortativis Glibe

Membr

Medicinae simplices  
Calide Confor:

Caput.

Salvia  
Ruta  
Mariorana  
Bethonica  
Rorism  
Saturegia  
Camomilla  
Bosilla  
Iulegum  
Calamocortu  
Biler Montan  
Feniculu  
Ambra  
Mulus  
Mellilotu.

Lignum Aloes  
Xilobalsamum  
Carpobalsamum  
Folin  
Iris  
Laudanum  
Folia Lauri  
Stirades  
Melegretes. B. & p. d. i.  
Squilla  
Nux muscata  
Cubeba

Aurea Alexan:  
Sivica  
Pilis Aretion.  
Diacastoreon  
Diaredon Indij  
Dyambus cut  
arusto.

Composite ca:  
Cont: caput.

Composite fri:

Zammaru Rosa:  
Au  
Violatu  
Dyapapauer.

Medicinae simplices ca:  
Cont: pedus et  
pul moco

Frigide

Papaver Albu  
Iulgamus  
La Stura  
Viola  
Camphora  
Mandragora

Folia mirti  
Folia salicis  
Aretu.

Iopus  
Marubin  
Ireos  
Emula Campa  
Camomilla  
Folix altes  
Vua passa  
Squilla

Lignum Balsami  
Mira.  
Serpentin  
Lilin  
Capill: Ven:  
Ligaria  
Spira

Composite ca:  
Con: p: et pul:

Dyscolame  
tu  
Dysoprassin  
Dysyssepus  
Dysayris  
Voch de pi  
no

Medicis simplicis  
fri: Con: p: et pul:

Inube  
S. S. S. S.  
Dragagatuz  
Gumi Arabi:  
Amida  
Se: papave:  
Amigda: dul:

Viole  
Candi  
Morardi  
Sandali  
Zincoru Alb:

Composite fri:  
Con p: et pul:

Dysopapave  
Dysmagoga  
tu  
Dyspendiu  
flor. S. S. S.  
Zincoru  
resatu  
Violatu

15  
Medicis simplicis  
ca: Con: Cor

Melissa  
Borrago  
Emula Campa-  
na.  
Gariophili  
Cardamomu  
Palmirium  
Lignum aloes  
Ambrua  
Mafus

os de corde  
cerui  
Cocus  
Menta  
Arbe beer  
Corte Cetri  
Doromci  
Cubete  
Olimu  
Gariophilatu  
Ralin.

Medicis simpli: fri:  
~~Con: p: et pul:~~ tempore

Con: Cor.

Terindus  
Sething  
Smatagelus  
Bellirici

Aura  
Argentu  
Benzlossr.

Composite ca:  
Con: Cor.

Dysmargariton  
Dyscinamomum  
Cardiale  
Pleuris oration  
Dysbaragina  
tu  
Zincoru  
Vide in r. de  
vobis Alina:

Dyambes  
Zincoru de  
Lepitibus



Medicis Simplicis

fri: Con: Cor

Camphora	Karabe
Viola	Nemophar
Margarita	Lata Sigilla
Coralli	tu.
Rafura Ebatis	Coriandru.
Pama odori	
Fera	
Rose	
Spediu	
Sandali ois	

Composita fri:

Con: Cor.

Dyadon	Mans fpi
Abbatis fma	Roslatu
Spebus	Troisri de
Zuccara fo-	Bolo Anne:
latu	Tro: de Campho-
Violatu	ri.
Syrupg Via	
latu	
Nemophary	
Fris Sandali	

Medicis Simplicis

Cal: Con: Stomachu

Membre	Galanga
Salvia	Garioffilus
Maiorana	Zinziber
Absinthiu	Cinnamon
Marubiu	Maris
Anisu	Quilla
Feniculu	Spira
Cimini	Raphan
Matrix	Fenugrecu

Composita Cal: Con: Stomachu

Dyadon piceo	Dyadonim
Dyadon longu	Dyadonimety
Rosata nouella	
Mel rosatu	
Colatu & no	
colatu.	
Dyadonim	

Medicis Simplicis

fri: Con: Stomachu

Rosa	Mela Gorda
Viola	Arcsa
Plantago	Etomid
Ledrua	Rina
Cucurbita	Agresta
Melones	Arcu.
Portulaca	
Cucurbita	
Etoulli	

**Composita Fri:**  
Con: **Stomachum.**

Dysenteritis	Sy Rosatus
et Zuroro	Violatus
Sim Herb	Fria Sandali
Zuroro	
Rosatu	
Violatu	

**Medicæ Simplicis**  
Cat: Conf: **Esar**

Squid	Se. Feniculi
Squinatus	Arisi
Cinamonu	Cami
Asm	Amicos
Eupatoriu	Castam
Absinthium	
Fernus tere	
S. Radices	
capill: Vene:	

**Composita**

Dysenterium	Dysentia
Dyscostu	Dyscalam =
Rosatum =	guz
velta	

**Medicæ Simplicis**  
Fri: Con: **Esar**

Endivia	Camphora
Ladruca	ffe: frida
Portulaca	Aq Rosata
Epatica	Aq Endivie
Viola	Acru
Jera cor	Berberi.
Aqua ordei	
Sandali	
Soletra	
Spadic.	

**Composita**

Dysentia Sandali  
Zuroro Po:  
Violatu

**Medicæ Simplicis**  
Cat: Con: **Splen**

Capparis	Calamituz
Tamarifrus	Armoniam
Cicorea	Calamituz
Scolopendria	matig
Aristolozia	Puta
Cortex madi	Prinus
simus Fraxini	Equilium
Cortex Radice	Amigdale
mafte	Bondra
Borago	Aq Fresser.
Buglossa	Arisi
Nasturium	Feniculi

Carni  
 Ameos  
 Radices .s.  
 Squilla  
 Acetu sgl  
 lition

zymus Castus  
 Euginus  
 Bdkellin  
 Castoreu

**Composite**

Dyacanthus  
 Dyacalare  
 Dyaciumm

**Medicine Simples**  
**fri: Con: Splene.**

Ladura  
 Zindura  
 Sei: coru  
 Sandali  
 Spodin  
 f. se: frida  
 Acetu.

**Composite**

Dyaborigi-  
 nera.  
 Tria sonda.  
 Li

**Terngata Calide**

Que possunt ad ministrari  
 pro nouo mcto fci: Epax  
 Splenis, fclis & in testi  
 nouo. M

Corno mlla  
 Mellilotu  
 Radix lily  
 Bornago  
 Nemophar  
 Fungus terre  
 Capill: Ver:  
 Scelopendia

**Medicine Simples**  
**Cal: Conf. Reres**

Sexifragia  
 Midia Salis  
 Petro selim  
 macedonien.  
 Zura  
 Semen eius  
 Urtra  
 Cubebe  
 Bradim Curcu  
 Rubecora  
 Radix gmg  
 Spira Marili  
 Spira Celtica  
 Squatuz  
 Panctaria  
 Senatroes  
 Daurus  
 Tamipus  
 Grami Pini

**Composite**

Dyacalametuz  
 Etring duris  
 Fito antropos

**Medicine Simples**  
**fri: Con: Reres**

Nemophar  
 Sei: Ladura  
 Portulaca  
 Zindura  
 Papauer Albu  
 Virga pistor  
 Sei: Cardifrida  
 Psilin  
 Noun Cato  
 ni off.  
 Plantago.

# Composita

Syrupus m.  
maly dno  
Syr: Aereb  
Stamaton  
frigidu

Et sic solum & per  
infrigidantia.

Medicine simpl:  
Cali: Con: Mabi:  
ten.

- |            |             |
|------------|-------------|
| Arthroscia | Mentastru   |
| Rubra      | Calamentuz  |
| Salvia     | Mircha      |
| Sauis      | Oppoponacu  |
| Alla       | Lupini      |
| Rubra tri  | Spira       |
| Storu      | Squinatus   |
| Fumig      | Gallia      |
| Putigin    |             |
| Cinamomu   | Calamy Aro: |
| Jesopim    |             |

Et res simplicis Calefa.  
nentes reus dicta.

# Composita

Sunt q dicta sunt sup

# Medicine Simplicis

Infrigidante materia &  
Composita sunt eade cu  
medicinis simplicibus &  
Compositis infrigidantibz  
Reus.

# Medicis Simplicis

Ca: Con: immoduras

- |               |                |
|---------------|----------------|
| Homodadili    | Sonapis        |
| Iqiron        | Spiri          |
| Squilla       | Cortex Radicis |
| Armoriacu     | Capproc        |
| Afoni         | Antetia        |
| Castoreu      | Camomilla      |
| Zaforbis      | Emula          |
| Storax ligda  | Gallia         |
| Mirra         | Raphanus       |
| Nasturciu     | Rubra          |
| Storax Venet. | Jesopim        |
| ru.           |                |
| Onigam        |                |
| Calamentuz    |                |

# Composita

Confectio Ana  
cardina  
Elixir dynam  
A  
Dynamick  
Tuki  
ani

Medicæ simplicis  
fri: con: iunctus  
nas.

Solutura	Aqua rosarum.
Sanguina	Balsamum
Lactura	Apin.
Endivina	
Mintus	
Musribago	
Psyllij	
Arcti	

Compositæ

Sunt etiam in infirmitatibus  
dentibus renes q dicitur  
et etia  
Sy: de seminis frigidis  
Sy: venorum. etc

Sequitur Tractatus Novus  
De Conferentibus & nocentibus  
singulis Membris  
interioribus

Conferunt Cerebro ut in omni impetio cerebri sunt in Epilepsia minori apoplexia et suffocatione matris

Aer forens	Balsamum	Epithymum	Oes mado: gumm
Aloes	Carthobalsamum	Colamretum	Nux m. strase
Thimus	Filobalsamum	Menta	Cardui
Spiraeos. V. g.	Balsamita	Ozimum	Pediculari Caput
Absinthium B	Bethonica	Origani	Ablutio gmita:
Eleborus. V. m.	Maioresna	Furba	Imbricari fet in
Agarius B	Folia Lauri	Vini moderata.	in case.
Collogotida	Abrorum	Sinapi	Moderatus fang
Sene	Squimatum	Melny	& vigilia
Oes mirabo:	Catranilla	Pinehu	
Spiris delecta:	Mellilotu	Aromat: oia	
Mustus	Anatu		
Cubete	Polim monti:		
	mi		

Nonent Cerebro.

Arge: Vini	Aer fri: et m:	Amigdale	Herbe frigida
Censa	Sollicitudo	Nures	Crude Comesta
Oe Cerebri fore	Iracundia	Aurethane	Fructus silito
canino excepto	Frisia	Pince	Somnus et
et Vulpino	Inuidia	Cere solum oi	Vigilia amo
qm pullis com	Stridura copi:	bu arape pro	deata.
bustus dat in	Constridio Vent:	no digesto!	Laboriosus
potu silentis	Copia Refin	Balsam goll	Vomitus
Fatida oia	Ois Cibus flr:	Cebu.	Porri
Plum msi legn:	gmatig et in	Vigilare nimis	Agura
mi.	Glafing	Opim et oia	Naphurcu.
Oes Crapula	Nimiaz frigg	nerotira	
Etinetz	Nimig calor	Zifemia	
Cereb. modur:	Coagula.	Et oia in abri:	
na	Et in floris	antia	
Et si cerebri	fundibz Arenabi.	Oi Stomachz	
fuert debile		fuert frigidz	
dormire post			
rebu statim			

# Pro Oculis Conferunt Oculis

Antimonium	Maxime Volæ	Vinum campetral
Ovis Turica	litur	Costruitate.
Fenicula	Aspicere loca	Mauriana.
Rutha	Vindicia A	
Verbena	Vineta	
Aloes	Somnus	
Marrubium	moderatus	
Sinapis	Frequens pectus	
Arcu Mallof	ablatis. et	
granato: sepe	manu et	
Demergere eos	preternatio	
in aqua frida	Stomachi	
et ubi alij tubu	Ab indigono	
zptos tenere	Videre loca	
De fel prengu	sporiosa et	
e Unctio de	montana	
rapina =		

## Narcotia

Fanus	Ovis Crapula	Mandragora	Conducta pille
Fulvis	De legume	Immoderatus	betonice dila-
Flepus	caules	Laduratus usq	tio
Allia	Las	Din defigi in	Immoderata
Nucleus	S al	rem Vna qri:	florina
Vinum vetas	Cafus	que nimis da	Stravifatio
Venus	Vnus arei ni=	ra p lorum alba	Ventofatio
Vigilare	nius.	A rubra obel-	Vnus et
Aer immoderata	Parri	etia nigra in =	
tus in fridi	Cepe	turi totum	
tate et colli	Oia narcotia	ideo	
disete	et Oppum	Dormire post	
Ovis Strictus	Papaver	Abu statim	
Intendere Vi	Colla friditio	Somus imode	
tu in mis ff=		ratas	
tilia			

Videri  
 rem  
 nichil  
 godes  
 et p...  
 de...  
 om b...  
 lus e...  
 inf...  
 p...  
 m...  
 aqua  
 ab...  
 frigi...  
 m...  
 me...  
 fuit  
 comp...  
 p...

Freq...  
 p...  
 et...  
 in...  
 Plu...  
 A...  
 S...  
 B...  
 A...  
 For...

# Pro auribus Conferentia

19

Vitare calo-  
rem et frigg  
moderata  
Gordes lentes  
et lege m  
dare cum li-  
quo et qd me-  
lius cu tunc  
in summo y.  
Pravideret  
in i grediscit  
aqua et h  
alys potetia  
Frigidus et  
indus maxi-  
me si in gress  
fuit cito et  
compertetur  
quibus et

Sagando  
Fumigys cali:  
ut Oleo de  
amigdalibz ma-  
ris et melle  
perficim am-  
Carasoru am-  
putario et si  
no fuerit in  
nonte mittat  
tino fruges et  
Oblinet me  
grediant et  
et in gressa  
hant Vina et  
saltem mortu  
a. Sic de lapillis  
pulvere et

alys huiusmodi  
Nihil aut si  
gida myrtis  
mili pro  
Brijilla et  
Alis Calidiff.  
Appostemate  
Adu Calidat  
Conferunt. alys  
imoderata ab  
fermare Corpus  
Ab et Crapula  
Faspidio  
Ingestio  
Leguminibus  
Ventosis pri-  
que capiti no  
centibus

Sani dulces  
Et humiles  
Alia Alti  
Auri et m  
xime medio-  
res.  
Purgatio capi-  
tis sine gna  
fuit phantasia  
Sine Mastro  
Sine Gargari  
fons  
Borealis Con-  
stitutio no de  
hometer fri-  
gida.

## Morantia

Frequens alus Balneor  
presique si no sequit  
et maxime si in re est  
in cida et diu moratur  
Pluvie  
Aer in trainglus  
Boni terribilo  
B tri duli  
Appoi  
Fortes

Virimimis  
Maxime si repete fiant  
tenitrua.  
Crapula  
Poptio et prope debili  
existente Corpore et re-  
pote  
Sannus Netim post ore  
pula maxie si humidu  
caput habent.

Com...  
H...  
S...  
V...  
P...



## Pro dentibus Conferentia

Conferat dentibus levis absterasio bis ut per in die itus et  
extra sine oi fatigatioe gingivis et sine casu abaxioe  
exicare qd dentes et gingivas in Sale rosi ut sal  
gemma vtrilibet tasto ut cotto ad nigredine ut est  
melius ad rubedine Aerat subtilissime et hys  
primo limo Veteri raro qd si addat Alumne Pressu ut  
rotanda et cotta et tritu melius erit. Salter oi die bis  
ut ter exicare gingivas et dentes intus et extra cu  
primo Vini multissimo tinto in grana et maxie i colo  
re rubeo ut saltem primo plano in qd exicatioe deto  
fricari leniter et gingivis friter et in vultu medianus  
Cortex nucis siccatas et in tenuissioe laminae rasus ad  
friter gingivis exicatioe et dentium furatione friter  
Folia sive folia aluatae crasse qd panis qd assa-  
tioe inveniunt nigra solum qd Cuiuslibet aialis masti-  
catas et in dentibus fricatioe Maxie si fuerit affatus  
gent plurima solida masticare Et raro Prodest aliqn  
gingivas fricare cu digito in melle cotto tenuiter in ti-  
sto Similiter et cu melle succero Et hanc fricatioe  
interdet bona desicatio Quod si gingivae valde humi-  
de fuerit sine calore valet ad eas exicatas palmis  
sactus de ossibus dactylor et ossibus mirabolamoy et  
torrioy Pulvis Coram Comi usq, summas asti Spire  
nardi Folia Lemistiri exrefris Antequam fiant  
purgat Hamachus ut vagit vel vtrorq, Sed si  
gingivae fuerit humide cum calore rubeo in corda  
sanguinis effusioe fiat phlebotomia de cephalica  
scarifera in capite et in spina inter scapulas  
hys no sufficientibz erahat sanguis de Venis subtegar

At Auribus et de Venis qd est in summitate nasi inter  
duas charthilagineas qd facto exierit in pulvere  
resale Balsamiane sanguinis draconis boli Armeni  
et martidis qd si ameresas eos habuerit oportet  
extirpare cum radice picea maluis.

### Notent dentibus

Caruptio Cui est plus in stomacho maxie frequens ois  
erapula nocturna presertim Pulvis Salis frequens  
Vomitus presertim si est de consuetudine acetosus Mal  
et Coagula Lactis ficut dardili porri argenti Vinu  
ubiq Corpori administrata vititer Causa sunt qd dentes  
valde superfaciunt Calida seu frida adu et potentia pre  
cipue si sanguis a matru Calidis et statim postea a  
multa frigidis vel equoso Oia frixa qd is ading  
mollis calidus Crebra remediis stomochi inopia  
Humiditas cu Salina in ore si limofitas die in  
ore circa dentes dimittat fortis dentu fructio sine  
Ligna sine alio quo remanet que inter dentes sunt  
ut caro Quanto plus vitare qd gingivas non tangas  
cedit qd dilatio minutis et vento sativis qd resapre  
si gingivis inde inflent rubent vel pallebrunt et sint  
multu molles Ois Cibus valde vitosus ut Cigulle  
et qd de pasta azima Causant Fragere ininis daria  
Corpora ois Catarrus et Igmodi.

# Pro Pulmoe

## Confectiã Pulmonum

et alijs in his spiritibus

<p>Mel Zucara Butira recens Sine Sale Liquiricia et eius fung Seme Nuxce Se: Cucumeris Se Cucurbitæ Se: Melois Vinc palle Ficus hire et reventes Amida Drogonia Gumi Arabi: Tria &amp; Stans Grã: ordgi et eius filis Furfur triti cen et eig (Amentu. Maderantia varis tam &amp; her eis grassa.</p>	<p>Prigudo lactis de q fit butira Carnes colles mediociter Medulle Fabe Amidgale Seme lini Fennugrecu Viola Se: Carduace Se: Bombaris Iamuba Sebasten Cassia fistula Manna Caspul: Veneris Citracu Polition Pinne Cinnam Pruna Tringi Been Allu Carni flumiales Modulle amigda: pax confecto to meduct. Una forbilix Caro dactiloz Sime dulce Saxa Aqua calida si opus est inci Sime in calidior Stue. Vlepus Grassu Yris Yreos Pulegiu Calamefus Cingam Emula Gentiana Zinziber Arthymesia Una duratica Contraura Rento: Mira Amigd: ama: Alia Emula Equilla S Harmo tam Sucus Culin in melle Nasturciu Caspul: Vene: Sime deherdite Salvia Pulmo Vulg Corbustus. Serapiru Gallham Oppoponatu Armoniatu Salfur Ariqizmetu Bulus amiq: Pabus de cornu Carni Spirituales etia Confectu tonoz et foni</p>
---	---

Frigo  
Sina  
Acet  
Sige  
Sal  
Moll  
Soru  
Pulm  
Tora  
Vort  
Vig  
Ming  
Tomm  
Fom  
Os de  
Ceni  
Os El  
Poc  
Frans  
Somen  
Tapal  
Corat  
Mag  
Brot  
Crisp

# Noventia pulmoi et Spirituales

21 57

Frixa  
S. Anapris  
Acetia  
Piper  
Sal  
Maltus assa  
toru usus  
Puluis  
Ira  
Ventus  
Vigilia  
Nimis somus  
Immoderata  
remissio  
Fungitibus

Catarri acuti  
Nervu immodera  
ta deficiatio  
Ois in tensa Com  
fuo et potatio  
Fructus immodu  
ri  
Aratosi  
Pantui  
Sripturi  
Amari  
Ois fibres et  
Carnes glalam  
indurata et ex  
rati.  
Fructus  
Camphora p  
naves et strit  
odore mares.

Ar nimis rali  
Jus.  
Intentu exori  
ma  
Frequis vomitu  
Vomitus contri  
tia  
Ois in dugo sto  
machi  
Splenis et opa  
tis Apostema  
Studiu vehomes  
Nimia lequi  
Moxae claudu  
Diu tanere fla  
tu.  
Nimis fortiter ex  
afflora

Ois rorida  
Nives  
Anglone  
Castanea  
Dinturans usus  
nimis adu hinc  
dieta.  
Calens vetus  
ut adu hinc  
Coniactus aque  
fride  
Nobule  
Aer grossus et  
obscuro.  
Sorbis  
Nepilli  
Melaginata  
Mufon  
Nona Ceruisia  
Ihus

# Pro Corde Conferentia Cordi

Ois de Corde  
Cervi  
Ois Ethoris  
Fecle  
Ircindii  
Samaragdi  
Tapselij  
Corally utiq  
Magnos  
Berillus  
Cristallus

Ferugo auri  
Argentu  
Blade Bizantie  
Stodiu  
Sericu crudu  
et Combustu.  
Been Albu et  
rub.  
Ois laudali  
Mufos  
Gerostitili  
Galanga

Zedaira  
Mans  
Nux amulata  
Cala: Aroma:  
Cubebe  
Spica  
Quinactu  
Cappari  
Cassia lignea  
Ambra  
Xulo alans  
Balsamita

Buglossa  
Radix et flos  
Melissa  
Majorana  
Basilicon sc: eig  
Borrago flos  
cuis  
Strados vring  
Germannosa  
Vring Centaurea  
Vring vring  
Polmonimus  
Lavandula

Berberica  
 ygeron  
 Valeriana  
 Asaru  
 Pele  
 Viole  
 Ladura agrestis  
 Ciorra  
 Scariola  
 Abrotannu  
 Poliu

Pulgin  
 Calamistuz  
 Origanu  
 Sripes in Origa  
 no.  
 menta  
 Mentastu  
 Cortex Citri  
 De qd fit est  
 acetosa et aro-  
 metica.  
 De qd melanco-  
 lia purgat

Et ad Mima  
 de qd purgat  
 Cerebrum Confor-  
 tat os stomachi  
 et splene.  
 De qd fortiter  
 delectat, diu op-  
 ratu  
 De Sideris  
 Gaudia mode-  
 rata.

### Noxentia Cordi

Faba  
 Pifa  
 Ca legumie  
 Poliu  
 Zepe  
 Allia  
 De acutu Com  
 su nini s.  
 Rapa  
 Rura  
 De Ventosu  
 Cipalla  
 De frixu

Ira  
 Tristitia  
 Timor  
 Sollicitudo  
 Cuiusvis causa  
 pot inducere  
 Incepim  
 Ois febris  
 Maxie sume  
 Intrinseca  
 apostemat. a  
 gmita  
 Mirriu fructu

Cogitatio nimia  
 Ois odor valde  
 inalg diu propt  
 Mater greguid. os  
 stomachi Cerebru  
 et splene multuz  
 impedit  
 In maxie calon  
 et labere henni  
 re squa frigida  
 Quilibet causa  
 ptes  
 Quilibet forte  
 exortu.

Et nimis im-  
 petuosa  
 diu Bolmani  
 diu ad igno-  
 sedere  
 diu morore  
 vere Calidestis

# Pro stomacho Confortantia stomachi.

Confect stomacho ac mediciter partem sine acrofa sine  
amaru.

Mastix	Eupoballamum	Fungus terre	Oia sunt pro
Spica	Resperitium	Utrumque spirales	culis digestiois
Thuris	Rubarbarum	Pallegin	Imo in tra remollit
Coffea	Squina fuz	Calamagrostis	trae stomachi
Cinamomum	Galbanga	Aristolozici	Meduocis usque
Zedoaria	Cubebe	Rothadaria	Cardium
Zinziber	Berberi	Mellissa	Carnes varicose
Storax	Indici	Balsamita	Leporiosa
Aloes lotus	Squina fari	Maiorana	Cervina et
Bacca Lauri	Calamus Aromat.	Urtica Germana	Sanguis eius
Bacca Turigi	Menta	dra. B	hauris igne affat
Mira	Schizaa	Sinapis	Panis affatus
Cinamomum	Tumbaa	Origani	et uoto in tra
Mentitili	Saridala	Palm	Mastice affat
Ugum Aloes	Fala	Perlyrica	eximptas
Vitis calidox	Emnath	Lamendula	Olea Martini
Adro multus	Nux mixtata	Amos	Mustellum
Cardiomonum	Garioffili	Rosmarinus	Laurum
Silicium formu	Cervi	Eupatoria	Rutarea
Spodite	Catoria	Lemias an ay	Masticeum
Or moderate	Cortex pomiri	carn.	Son Alex Vomi
Castanea. a	trisi	Rubra et spm	Somellin dubit
eromatia	Itareres gallin	eius.	ut quibus meth
Scrapina	U stomachos	Basilian esse:	bus. dunnado
Arthoniam	Ut yeoru galli	eius.	hinc labore fin
Dypoposium	nab ut uia	Folia Lauri	passit.
Galbanum	exaltat et p	Artimisia	Mo negare Libi
Castanea	et sumpt	Maribam	fanchia stoma
Falu	Arili Napp	Al. arcedula	Nu an fame
	Gustaf Aseto	Panis Cardii	offere
	Thimus	Ulepus	In somitioe
		Panis bean	pu ut rora bebe
		formatorus.	tre. et passit
			odeo affineam
			post me sum.
			post meta din
			stare et tenuit

Incedere donec Cibus descendat ad fundu stomachi.

# Nocentia stomacho

Compositis  
 Sape  
 Raphanum  
 Anethum  
 Amos  
 Caltanet  
 Calens prigue  
 Virastis.  
 Mel mltum co-  
 mectum  
 Moxo Colerico  
 Herbe Cuda  
 mltre Comeste  
 Curmice  
 Melanes  
 Cucurbita  
 Radix Raphan-  
 ni.  
 Eruca  
 Raphanum  
 Ovis acuminis  
 nimius usus.  
 Prigue Terra  
 ni, Cepe Maxie  
 si fuerit Cuda.  
 Melongrana  
 Xilomada  
 Tumbi  
 Citrulli  
 Nigella  
 Herba Anisi  
 Apium  
 Phorragi  
 Bletz  
 Anisphires

Malua  
 Blinis  
 Z mlti  
 Composita  
 Crocus hortensis  
 Phobus  
 Scamonia  
 Lapis Lazuli  
 Zuberus Vterg  
 Epithimum B  
 Squama ferri  
 Affeta in linc-  
 go usu  
 Dimetira oia  
 Frida oia tam  
 sicut q potatia  
 Oia dure digesti-  
 onis  
 Fructus rari  
 Prigue J Jori-  
 le Composit.  
 ut  
 Persica  
 Mora  
 Pruna Alba  
 Corata dulcia  
 Olan in Abis  
 mltum ministrata  
 tu.  
 cerebella et me  
 dulla fridat  
 animalium  
 Z ostiade ping  
 uetudis.  
 Fal  
 Salsora nimig  
 usus.

Ovis pites  
 Canes ex Sale  
 eximite  
 Prigue appetis  
 in Cibo.  
 Negare liban pro  
 mcho appetente.  
 Inulcare Mensa  
 mans.  
 Ovis Crapula Cibi  
 et potus.  
 Nimius usus dul-  
 cis et pifficil  
 A aretolox A a  
 cutum.  
 Caro rancida  
 Olan et butyru  
 rancida. et  
 oia rancida.  
 Lat aretolox  
 Nimius usus  
 Butiri  
 Lat nisi prome-  
 chus be fuerit  
 mundas  
 Prigue de com  
 dabo decora B  
 ipote decora.  
 Plura q duo et  
 tria formula su-  
 mme in Vna  
 msa.  
 Non deservire  
 debitu usu et  
 ortez forulox  
 Salsus et nimis  
 exercitius post  
 mltum.  
 A medere q  
 mltum.

Pratin post ma-  
 gna Balneari  
 A Venenizati  
 Oia fixa.  
 Oia ex mltum fu-  
 mit et et dif-  
 ferente esse  
 rancia. sicut  
 Legumina.  
 Pites  
 Fregus usus.  
 Corina q mlti  
 mltum prigue  
 Bedu Bon  
 Oculi grumbili  
 suelta.  
 Oia frida et  
 grumis odoris.  
 Quilibet in  
 suo qm Com-  
 pta.  
 Oia abominabili-  
 a.  
 Capitis q lber  
 fortis lesio in  
 ex pifficil  
 Celn  
 Potatice in  
 qm. ab alto  
 mltum.  
 Capitis q pama  
 Cale fortis.  
 Nimia mltum  
 tu.  
 Tuffis et oia  
 mltum mole-  
 sta.  
 Spiritus  
 Tra.

Tomos  
 Senda  
 Trifid  
 Solli  
 Cui Vbi  
 Affedia  
 prigue  
 Piffus  
 Prigue  
 boni m  
 tio  
 Mltum  
 Ceruic  
 Oia q  
 fortis  
 Inua d  
 De bon  
 sicut  
 mltis

Tumor  
 gordinu  
 Tristitia  
 Sollicitudo  
 Ois Vehemens  
 Affectio. sine  
 gipre  
 Pilius inimig  
 Zangfesta  
 bona mastru:  
 tio  
 Mltus uicous  
 Ceruicifia.  
 Ois fucera &  
 fortini reatus  
 Inua de moris  
 De furoris  
 fo et titulus  
 medis

Panis alimus  
 It no in hie ho  
 marto debili. et  
 Humido  
 Capitis mory del  
 Temp omph  
 Calida frida.  
 Opulatio felis  
 sine pot fori  
 q for recipi ole  
 ra sine alterig  
 q for emittit  
 Ois rapitis fortis  
 opulatio  
 Apoplexia  
 Inflatio.  
 Ventura inu  
 Amora. et eoy

Nivius fluxu du tuffapat  
 et ai mid Con =  
 Uridio  
 Ois felis sine humida qm d  
 quama maxie in es soler esse  
 q durius digem  
 tur. sine  
 Anguilla  
 Lambiria  
 Ois felis dages  
 in comulis  
 Comer tom  
 marinus q flu  
 vieto.  
 Quada locuste  
 Ois felis bestie  
 alio  
 De pum pure  
 in lipida  
 Vain Ultra mo.

Sertus in strata  
 obs frigido et  
 re et ventosi  
 late gudre  
 Nivius frefus  
 Vomito  
 Comedere et  
 Bibere de egs  
 in exercitio et  
 febr  
 Dim sedare ad  
 mente  
 Ex tremi q et  
 frigiditos.



# Pro Epate Conferentia Epati.

<p>Lignum Aloes Albica Cassia Squimonta Cassia lignosa Cassia atrata Samarindi Mirra Cinnamon Spica Aloe lotu Rubarbaru Rompantia Crocus f. quo C. in Candali oes Beben Spodin Arto: Vitis Carpillo Vene Cetrach Polipiu Epatica Nimis hanni do epata caro Caspore Hircus Leporis Catalox Et cetera Asseta possunt exhiberi.</p>	<p>Gummi Arabicum Asaru Calamagromat. Compo balsamu Tulebalsamu Pdeliu Oes Arabolani Lacca Mestrix Garioffili Carui Cubeb Eodovria Amigda: ama: Castanea f. t. pauc. Elaudes Eupatorum Scolopendria Arata Portulara Valeriana Nuclei phorox</p>	<p>Almindum Agresta Lactuca Scandla form do mestrua f. plus Pis Casta Anisa Vine posse Arilli unap Maxia arabap Arilli pinaton arabap Arctu Vini unap agrestin Arctu Vini form atomis et ama lora f. matoru. Mintus Mentilli Cerasora Nuclei Vini Hippur mad. Fus adari form. Erandia Delectatio Cero bedulinu</p>	<p>Aulane Rose Olen Rosap Ferinclordei Se f. anicle Lesture Gummi solatri Cicore Apj Feniculi Lupini Castana Pura Nappila Sorba Passerentes Culruta Menthia Joran Capm Caprolina Pordix Gallina Quilibet Carum Quilibet Caba Via amigdalox et facillito f. m. quies g. n. anis</p>
--	---	--	--

Ramo  
Albos  
tu  
Lap  
Lapis  
mox  
et  
Lacta  
Cocog  
Eupor  
Viola  
Faba  
Lent  
Trifid  
na Jim  
Casta  
Mel  
Pam  
Cipol  
Vinn  
H. no  
Cera  
mella  
Fur  
Quir  
genc  
quim.  
Cinn  
na  
Lent  
fusi  
Coul  
Mela  
Ctra

Narentia phati

Siamones  
 Aloes no lo  
 fu  
 Lapis lazuli  
 Lapis Armeni  
 utaq; oro loq;  
 Et ymiru  
 Et bestiam  
 Cocogridu  
 Euforbium  
 Viola  
 Faber  
 Lentis  
 Trituru in  
 aq; sine lacte  
 Cattu  
 Mel  
 Pomis Abig  
 Capule  
 Vini corruptu  
 At no uelle.  
 Cere uilia no  
 uelle  
 Ficus recentis  
 Quicqd gustu  
 generat san-  
 guine.  
 Quondam mstu  
 ra  
 Sanguis in  
 furi  
 Coccus  
 Melone  
 Et trulli

Cucurme  
 Cucurama  
 Longg usus diu  
 usq;  
 Facul care me  
 fa mase.  
 Immoleata ie-  
 unia.  
 Sine vigiliis  
 Carnes male  
 Cocte  
 Pasa semi codi  
 Caro Porcolina  
 Ois Celus nimis  
 siluaniabilis. et  
 maxie usu logo  
 Ois indigestus  
 & frigiditate.  
 Grotrium  
 Vento strato  
 Nephrotate  
 Humiditate  
 Labundate  
 De opar Glibz  
 aistis. est omis  
 mare gatharen.  
 & scelerum  
 Oia valde dulcia  
 comesta et bibita  
 Maltus usus ve  
 ueris.  
 Immoleata  
 Lenam  
 Maxam studu  
 usus salom et  
 frixora calidore

maxie regentur  
 calidis.  
 Alur facere di  
 xa nimis tenu  
 Balsamu nimig  
 usus & maxie  
 fast prardin.  
 Niuria stoia di  
 latio.  
 Niuris frequ  
 stoia.  
 Ois quis adin  
 turide passio.  
 Acuta spiritus  
 lia et subrely  
 Sanguin  
 Orthomia  
 Apostema  
 Volung  
 Saries  
 Passio emphy-  
 sia.  
 Empura  
 Billidum a-ra-  
 pite  
 Ois grauis et  
 durand passio  
 circa est stom  
 chi ut  
 Capica  
 Cardiac  
 Felidum  
 Nausea  
 Vomitus ut sup  
 videt  
 Oppletus me-  
 foricore

Capillus  
 Capotlerin  
 Sine Quenulid  
 Veron  
 Epatis  
 Pori  
 Felis  
 Sylemis  
 Epatis lectu  
 apar.  
 Ois in flatio  
 Apoptema  
 Xine si peris  
 Epatis capm  
 per ut Capm  
 Quilibet feris  
 fluxus.  
 maxie durand  
 Diapetes  
 fluxus Me  
 orn.  
 Encorrhoides  
 Cronginis por  
 cres  
 Sudoz comode-  
 rata  
 Tristitia q; pima  
 At ora  
 Diu tollerandi  
 ten.  
 Fortiter curare  
 Niuris durand  
 Pomu hore  
 Lacta durand



Noventia Syleni.

25 61

ca fraxa  
Pellis aging  
et q. qd. de pa  
ha aging fir  
Triton Cap=  
mata. tritu  
Maz  
Dadili  
Fius  
Vinn dubre  
nigra trifti  
Musrus

Nura Caruifia Ardua  
Mora  
Nospila  
Pecifia  
Costana Gorda  
Caro Vacina  
Porecina  
Gallinaria  
Aosferina  
Austina  
Ois dura dea.  
quis.

Ardua  
Quus  
De legume  
Caulis  
Ropa  
Cafens ois  
maxie antip  
Sphen G. l. d.  
sumetis  
Ois febris pu  
trida diuturna  
maxie f. l. d.  
Aqua frida

Vinn aging  
afust  
Ois ginnia lo  
maxie et p. p.  
fic maxie no  
Dura  
Venus sup. G. r.  
p. l. a.  
Balneu p. l. o.  
p. r. o. m. a. t. o.  
Ois piffes  
Carus de sale  
induraten  
p. i. n. a. t. a.  
Ois m. m. i. s.  
V. o. l. t. o. f. u.

Deo dura  
F.  
I N I.  
S.

It. 7 degnas pulcras  
sicut alios herbes h' s  
pice nautale gij  
fg ebullitio bona ad forma  
emptor.

2 ecclesiastici Cap: xxxij

Honora medicum propter necessitate animi illa  
creavit altissimus et deo cui est molata et a  
rege accipiet gloriam. Displina obedi exaltat  
bit caput illius et in contemptu stantibus illis  
dabit. Altissimus creavit de terra medicum et  
vir prudens no abhorrebit. In pome a vino  
indulrata est aqua amara ad equitatem  
minu virtus eorum Et dedit hominibus  
altissimus: honorari in mirabilibus suis in  
hys: curas mitigabit dolore et frequentem  
feriet pigmenta suavitatis et no qfama  
bunt opa eius Pax enim dei sup faciem  
terre

℞

62  
Aco ros  
diacod: abbate an dij  
diabce  
diamisq: dulcy an ds  
Sacharij - q. s. ca. scilicet ff. dactm  
et acty est

℞

diacutifoli. diaphimico ℥ss  
diacartfarnij ℥ss cū decoctioe  
coi ff. potio

Filiu Lazarus Patri

ff. ante alherotis vitulus depastus est no  
ut sit rigant qritgdinis et sup  
contrahenda affinitate et pater multis  
onctus eis ut allegat Jo: And: sup ar bore  
affinitate

Dymus in de Reg: in:  
Longiora moroz deservit mada et font  
consequens a magno deservime. Bzd: in  
si. v. in fin: ffolu: in. Unde dicit  
glo: non sequit Cymet et baldus in Lfi:  
C desiderus: q simplicitas moroz no in  
telligentia causulas unis qd qstidie ponit  
in instru: no debet nocere partibus et  
sunt ut pica et psitarus q allus q stant  
in pterio duoz q loquunt sine intellectu

Wimm segma für fertz platt  
Beitz platt und fertzspore / das die die  
ferlig / der von vumfere lidenem fertz gieng  
Da er am stam des ferligem Cereitz gieng  
In dem name des wattero und des fery  
lige kreist amie

Vesicatiuu

ff. Diagonis vigoris 1/2 cerotij  
de melliloto 1/2 1/2 ruy  
foliati 2ij ff Emptz



Hierumisatij vis bon  
quid augusta leidit  
propter s[ic] visus otid[us]

• cibus ut sicut ambr[us]  
sicut sicut plures augustus

Stoberang pulvis  
F arena inq[ui]s

ff s[ic] apij

venusticij

petroselinij

Uptataginis

Cupularij stadii

Radic petroselinij

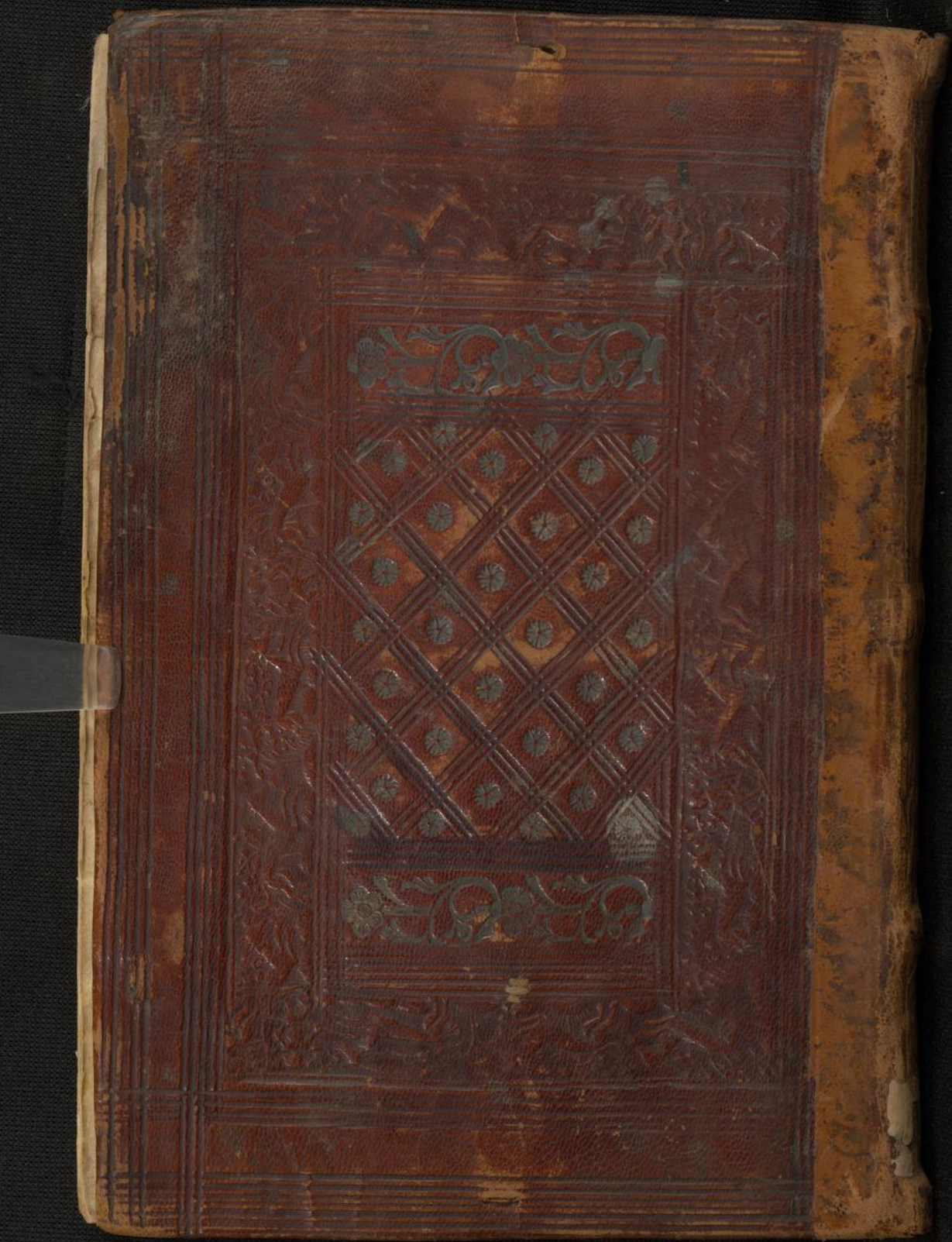
rasham a[er]is

oculor[um] tuerij an s[ic]

Saccharij albij s[ic]

ff pulvis







Himm  
quid  
propus

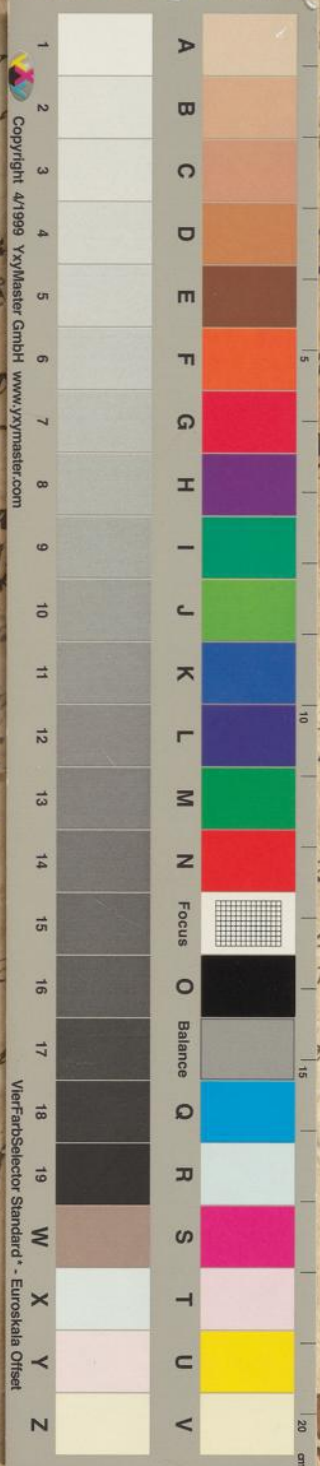
Sto

Radie

Radie

oculo

Sarc



Copyright 4/1999, XryMaster GmbH www.xrymaster.com

VierfarbSelector Standard - Euroskala Offset