

Badische Landesbibliothek Karlsruhe

Digitale Sammlung der Badischen Landesbibliothek Karlsruhe

Die Burgen und Schlösser Badens

Schuster, Eduard

Karlsruhe, [1908]

Der Klettgau

[urn:nbn:de:bsz:31-329990](https://nbn-resolving.org/urn:nbn:de:bsz:31-329990)

Alphabetische Übersicht
über die Burgen und Schlösser des badischen Klettgaues

von J. Klettgau

Nr.	Name	Ort	Bestandtheile	Umfang	Umfang	Umfang	Umfang	Bemerkungen
1.	Burg	178	—	—	—	—	—	In der Nähe der Burg sind 2 Burgen zu sehen.
2.	Burg	178	—	—	—	—	—	Im Klettgau bei der Burg sind 2 Burgen zu sehen.
3.	Burg	178	—	—	—	—	—	In der Nähe der Burg sind 2 Burgen zu sehen.
4.	Burg	178	—	—	—	—	—	In der Nähe der Burg sind 2 Burgen zu sehen.
5.	Burg	178	—	—	—	—	—	In der Nähe der Burg sind 2 Burgen zu sehen.
6.	Burg	178	—	—	—	—	—	In der Nähe der Burg sind 2 Burgen zu sehen.
7.	Burg	178	—	—	—	—	—	In der Nähe der Burg sind 2 Burgen zu sehen.
8.	Burg	178	—	—	—	—	—	In der Nähe der Burg sind 2 Burgen zu sehen.
9.	Burg	178	—	—	—	—	—	In der Nähe der Burg sind 2 Burgen zu sehen.
10.	Burg	178	—	—	—	—	—	In der Nähe der Burg sind 2 Burgen zu sehen.

Der Klettgau.



Der Keltische



Alphabetische Übersicht über die Burgen und Schlösser des badischen Klettgaues

mit 9 Abbildungen.

U. Z.	Name	U. Z. des Textes	Schloß	Ruine	† abge- gan- gen	Schan- zen	Bilder und Grund- riffe	Bemerkungen
1.	Balm	152	—	—	†	Schan.	—	In der Nähe Reste einer Römer- brücke.
2.	Griefen	156	—	—	†	—	—	Fundamentreste im Ort.
3.	Jestetten	153	Schl.	—	††	—	—	Das Schloß ist Kreispflegeanst.
4.	Küßberg	137	—	R.	—	—	4 B. 1 Gr.	Prächtige Ruine n. ebensolche Rundsticht.
5.	Neukrenkingen	155	—	R.	—	Schan.	—	Stemliche Reste, schöne Ansicht.
6.	Rötteln (Rotwasserfelz)	158	Schl.	—	—	—	1 Bild	Bewohnt; liegt am Rhein.
7.	Teigen	141	Schl.	—	—	—	2 Bild	Bewohnt.
8.	Weißenburg	154	—	—	†	—	—	Ganz verschwunden.
9.	Weißwasserfelz (Hoch- wasserfelz)	159	—	R.	—	—	1 Bild	Am Rhein, mit Schwarzwasser- felz.
10.	Wilmendingen	140	Schl.	—	—	—	—	U. Z. unbewohnt; liegt in der Nähe der Wutach.
			4	3	5	2		

12 Burgen und Schlösser.

4 Schlösser,
3 Ruinen,
5 abgegangene Schlösser,

im Klettgau im ganzen . . 12, dazu 2 Schanzenanlagen.

Alphabetische Übersicht
über die Steuern und Abgaben des Großherzogthums Baden

Steuernamen	Steuernummer	Steuersatz	Steuersatz	Steuersatz	Steuersatz	Steuersatz
Grundsteuer	1	100	100	100	100	100
Grundsteuer	2	100	100	100	100	100
Grundsteuer	3	100	100	100	100	100
Grundsteuer	4	100	100	100	100	100
Grundsteuer	5	100	100	100	100	100
Grundsteuer	6	100	100	100	100	100
Grundsteuer	7	100	100	100	100	100
Grundsteuer	8	100	100	100	100	100
Grundsteuer	9	100	100	100	100	100
Grundsteuer	10	100	100	100	100	100
Grundsteuer	11	100	100	100	100	100
Grundsteuer	12	100	100	100	100	100
Grundsteuer	13	100	100	100	100	100
Grundsteuer	14	100	100	100	100	100
Grundsteuer	15	100	100	100	100	100
Grundsteuer	16	100	100	100	100	100
Grundsteuer	17	100	100	100	100	100
Grundsteuer	18	100	100	100	100	100
Grundsteuer	19	100	100	100	100	100
Grundsteuer	20	100	100	100	100	100
Grundsteuer	21	100	100	100	100	100
Grundsteuer	22	100	100	100	100	100
Grundsteuer	23	100	100	100	100	100
Grundsteuer	24	100	100	100	100	100
Grundsteuer	25	100	100	100	100	100
Grundsteuer	26	100	100	100	100	100
Grundsteuer	27	100	100	100	100	100
Grundsteuer	28	100	100	100	100	100
Grundsteuer	29	100	100	100	100	100
Grundsteuer	30	100	100	100	100	100
Grundsteuer	31	100	100	100	100	100
Grundsteuer	32	100	100	100	100	100
Grundsteuer	33	100	100	100	100	100
Grundsteuer	34	100	100	100	100	100
Grundsteuer	35	100	100	100	100	100
Grundsteuer	36	100	100	100	100	100
Grundsteuer	37	100	100	100	100	100
Grundsteuer	38	100	100	100	100	100
Grundsteuer	39	100	100	100	100	100
Grundsteuer	40	100	100	100	100	100
Grundsteuer	41	100	100	100	100	100
Grundsteuer	42	100	100	100	100	100
Grundsteuer	43	100	100	100	100	100
Grundsteuer	44	100	100	100	100	100
Grundsteuer	45	100	100	100	100	100
Grundsteuer	46	100	100	100	100	100
Grundsteuer	47	100	100	100	100	100
Grundsteuer	48	100	100	100	100	100
Grundsteuer	49	100	100	100	100	100
Grundsteuer	50	100	100	100	100	100

Verzeichnis der Steuern

1. Grundsteuer
2. Grundsteuer
3. Grundsteuer
4. Grundsteuer
5. Grundsteuer
6. Grundsteuer
7. Grundsteuer
8. Grundsteuer
9. Grundsteuer
10. Grundsteuer
11. Grundsteuer
12. Grundsteuer
13. Grundsteuer
14. Grundsteuer
15. Grundsteuer
16. Grundsteuer
17. Grundsteuer
18. Grundsteuer
19. Grundsteuer
20. Grundsteuer
21. Grundsteuer
22. Grundsteuer
23. Grundsteuer
24. Grundsteuer
25. Grundsteuer
26. Grundsteuer
27. Grundsteuer
28. Grundsteuer
29. Grundsteuer
30. Grundsteuer
31. Grundsteuer
32. Grundsteuer
33. Grundsteuer
34. Grundsteuer
35. Grundsteuer
36. Grundsteuer
37. Grundsteuer
38. Grundsteuer
39. Grundsteuer
40. Grundsteuer
41. Grundsteuer
42. Grundsteuer
43. Grundsteuer
44. Grundsteuer
45. Grundsteuer
46. Grundsteuer
47. Grundsteuer
48. Grundsteuer
49. Grundsteuer
50. Grundsteuer

Der H...
hins. Er...
Nach von...
Begen...
Gepäcksteuer...
oder Landg...
besteht die...
steigt H...
Der G...
Gel bezieht...
Trennung an...
nicht ausge...
phänomisch...
hölzliche T...
p. Tingen...
Schaff...
an vor dem...
Zählungen...
der Zeit im...
und später...
der hiesigen...
30000 Gulden...
Nach...
freierre...
be die Herr...
halten die...
Häuptman...
schert diese...
Landeshobe...



Der Klettgau.

(Mit 9 Abbildungen.)

Einleitung.

Der Klettgau war der kleinste unter den deutschen Gauen am rechten Ufer des Oberrheins. Er grenzte im Osten an den Hegau, südlich an den Rhein, im Westen bildete die Wutach von der Mündung aufwärts bis Schleithelm, im Norden das Randengebirg die Grenze.

Gegen Ende des 15. Jahrhunderts kam die Herrschaft Tiengen, die bis dahin zur Landgrafschaft Stühlingen und somit zum Albgau gehört hatte, an die Grafen von Sulz, welche Landgrafen im Klettgau waren und Tiengen zum Wohnsitz wählten, womit diese Herrschaft dem Klettgau einverleibt wurde, welche erweiterte Gaugrenze auch hier zu Grund gelegt ist.

Der Gau gehört heute mit seinem größeren Teil zum Kanton Schaffhausen, einen kleinen Teil besitzt der Kanton Zürich und der Rest gegen die Wutach zu ist badisch, durch welche Trennung auch bei der Verschiedenheit des religiösen Bekenntnisses eine gewisse Entfremdung nicht ausgeblieben und wodurch die allgemeine Gaubezeichnung weniger mehr allgemein gebräuchlich ist; sie gilt hauptsächlich nur noch für die Gegend des Neunkircher Tals. Der badische Teil des Gaus gehört zum Amtsbezirk Waldshut, nachdem die alten Ämter zu Tiengen 1819, zu Jestetten entgiltig 1872 aufgehoben wurden.

Schaffhausen und sein reiches Spital hatten schon vom Ende des 14. Jahrhunderts an vor dem Anschluß an die Schweiz von dem geldbedürftigen Adel des Klettgaues verschiedene Besitzungen erkaufte, und 1402 hatte die Stadt vom Bischof von Konstanz dessen Rechte und den Besitz in den Hauptorten Hallau, Eöhningen, Neunkirch u. a. zunächst pfandweise und später ganz an sich gebracht. Doch erst 1656 gelang es der Stadt, die Oberherrlichkeit über diesen klettgauischen Besitz vom Landgrafen Johann Ludwig von Sulz für 50000 Gulden zu erwerben.

Auch Zürich hatte 1455 eine Gelegenheit ergriffen, um die im Klettgau liegende, den freiherrn von Thengen zu Eglisau gehörige Burg Eglisau a./Rh. besetzen zu können, da die Herren von Thengen das Raubrittertum begünstigten. Nach erfolgter Einnahme behielten die Züricher das Schloß und kauften dasselbe mit der Herrschaft, zu der noch die Orte Hüntwangen, Rafz, Wasterkingen und Wyl gehörten, den Besitzern ab, und seitdem gehört diese ehemalige Herrschaft zum Kanton Zürich. Im Jahr 1650 konnte auch Zürich die Landeshoheit über diese Orte um 54000 Gulden von dem Grafen von Sulz erwerben.

Der Klettgau erscheint urkundlich erstmals im 9. Jahrhundert, und als Gau grafen treten auf: Landfried 827, Udalbert, Gotsberg 876—92; dann fehlt längere Zeit jede Spur, bis wieder Kadeboto 1025 und als letzte die Brüder Gerung 1067—87 genannt werden.

Aus dem Gau ging die Landgraffschaft Klettgau hervor, welche an die Burg Balm gebunden war, wo auch die Gau grafen ihren Sitz hatten. Als Landgraf wohnte dann Johann von Habsburg-Laufenburg auf diesem Schloß, welches er 1294 von den Freiherren von Regensburg erworben hatte. Nach dem 1408 erfolgten Erlöschen des Hauses Habsburg-Laufenburg im Mannesstamme ging der Besitz an den mit der Habsburgischen Erbtochter Ursula verheirateten Grafen Rudolf von Sulz über. Nachdem auch diese Familie 1687 im Mannesstamme ausgestorben war, kam der Klettgau durch Heirat einer Gräfin Sulz wit dem Fürsten von Schwarzenberg an dieses Haus, bei welchem die Landeshoheit bis zum Anfall an Baden 1806 blieb, während der ganze Schwarzenbergische Besitz erst 1812 von Baden erworben wurde.

Tiengen, dessen Schloß früher schon den Herren von Krenkingen und dann den Landgrafen von Sulz als Wohnsitz gedient hatte, wurde Hauptsitz der schwarzenbergischen Regierung, während die Fürsten meist auf ihrem Schloße in Ostfranken wohnten. Die Familie Schwarzenberg war im 16. Jahrhundert in den Grafenstand und etwa hundert Jahre später in den Fürstenstand erhoben worden.

Das mächtigste Adelsgeschlecht des Klettgaues waren die im frühen Mittelalter auftretenden Herren von Weissenburg, die aber schon 1125 ausstarben und als deren Nachfolger im Besitz der Veste und Herrschaft Weissenburg ein Zweig der im Albgau ansässigen Herren von Krenkingen erscheint, der sich dann auch von Weissenburg nannte. In dieser Zeit wurde das bei Kiedern hoch über dem Schwarzbachtal stehende Schloß Neukrenkingen erbaut, welches mit der Veste Weissenburg in Folge der Bedrückung des Klosters Rheinau durch die Herren von Krenkingen, die zwar dessen Schirmvögte waren, 1281 von Rudolph von Habsburg zerstört wurde. Die Familie von Krenkingen erlosch im Klettgau im 15. Jahrhundert.

Außer diesen beiden Dynastenfamilien gehörten noch die von Randenburg und besonders die später als Grafen erscheinenden Herren von Küssaberg im Klettgau zu den vornehmsten Geschlechtern. Das Stammschloß der ersteren steht heute noch auf dem Schloßranden in Trümmern; sie selbst zogen bald nach Schaffhausen, wo sie Bürger waren, das erbliche Schultheißenamt innehatten und um 1500 erloschen.

Die Herren von Küssaberg saßen auf der hochgelegenen Burg dieses Namens, die schon im 9. Jahrhundert genannt wird und die mit der dazu gehörigen Herrschaft von dem Letzten des Geschlechts, Heinrich von Küssaberg, im Jahr 1245 kurz vor seinem Tode an das Bistum Konstanz verkauft wurde.

So waren denn mit dem 14. Jahrhundert die alten Dynastengeschlechter im Gau verschwunden und mit ihnen der größte Teil des Orts- und Lehensadels, der nirgends besonders hervorgetreten ist.

Das Bistum Konstanz besaß im 13. Jahrhundert die Herrschaft Tiengen, die aber 1262 als Mannslehen an die Herren von Krenkingen kam, während die 1245 vom Bistum erworbene Herrschaft Küssaberg 1497 an die Grafen von Sulz abgetreten wurde, bei denen sie dann blieb. Der Besitz des Hochstifts im Gau beschränkte sich fortan bis 1803 auf Schloß und Herrschaft Rötteln und Weißwasserstelz.

Von geistlichen Stiften waren Kloster Allerheiligen zu Schaffhausen und besonders Kloster Rheinau im Gau begütert. Die Hauptbesitzungen von Allerheiligen lagen aber im Hegau, wo auch sein Stifter, der Graf von Nellenburg, wohnte und im obern Albgau, während Rheinau großen Besitz im Klettgau hatte. Diese auf einer Rheininsel 6 km unterhalb Schaffhausen stehende, zum Kanton Zürich gehörige ehemalige Benediktiner-Abtei Rheinau, die in der Hauptsache heute noch erhalten ist, dient seit Aufhebung des Klosters 1862 als Landesirrenanstalt. Die Gründung des Klosters wird auf das 8. Jahrhundert zurückgeführt; sicher erscheint es in Urkunden des 9. Jahrhunderts und war immer freies Reichsstift, das sich 1465 unter den Schutz der Eidgenossen begab und 1803 dem Kanton Zürich einverleibt wurde. Das Kloster hatte zwar auch bedeutenden Besitz in der Schweiz, schwang sich aber nie zu einem Stift ersten Ranges empor.

Die Abtei wird in der Geschichte des Klettgaues durch die heftigen Streitigkeiten mit ihren Schirmvögten von Krenkingen und den Grafen von Sulz häufig genannt und konnte lange Zeit hierwegen nicht zur Ruhe kommen. Nachdem die Bedrückungen des Klosters durch die Herren von Krenkingen nach Zerstörung der Schlösser Weißenburg und Neukrenkingen 1281 aufgehört hatten, erhoben sich noch viel heftigere Zwistigkeiten mit den als Schirmherren auftretenden Grafen von Sulz, die erst mit Schleifung der Burg Bahn und der Zwingveste Rheinau durch die Schaffhauser im Jahr 1499 ihr Ende erreichten.

Unter den zur Zeit des Mittelalters bekannten Burgen und Schlössern im Klettgau standen neun in dem jetzt badischen Teil desselben, wovon drei — wenn auch nicht völlig in ihrer alten Gestalt — erhalten sind und bewohnt werden: Jestetten, Rötteln und Tiengen.

Als stattliche Ruine mit großartiger Rundsicht steht noch das Hochschloß Küssaberg auf dem westlichen Ausläufer des Gebirgszugs zwischen Rhein und Neunkircher Tal, und ansehnliche Reste sind auch noch von der am Rhein unterhalb Kaiserstuhl gelegenen Burg Weiß- oder Hochwasserstelz erhalten, die mit dem gegenüber gestandenen Schwarzwasserstelz eine vollständige Rheinsperre bildete. Von Schloß Neukrenkingen stehen noch Teile der Ringmauern und Reste der Innenbauten.

Die Landschaft des Klettgaues bietet besonders dem Rhein entlang und im Randengebiet äußerst interessante und malerische Punkte, worunter Küssaberg sowohl durch seine Ruine, als durch die prachtvolle Aussicht in erster Reihe steht.

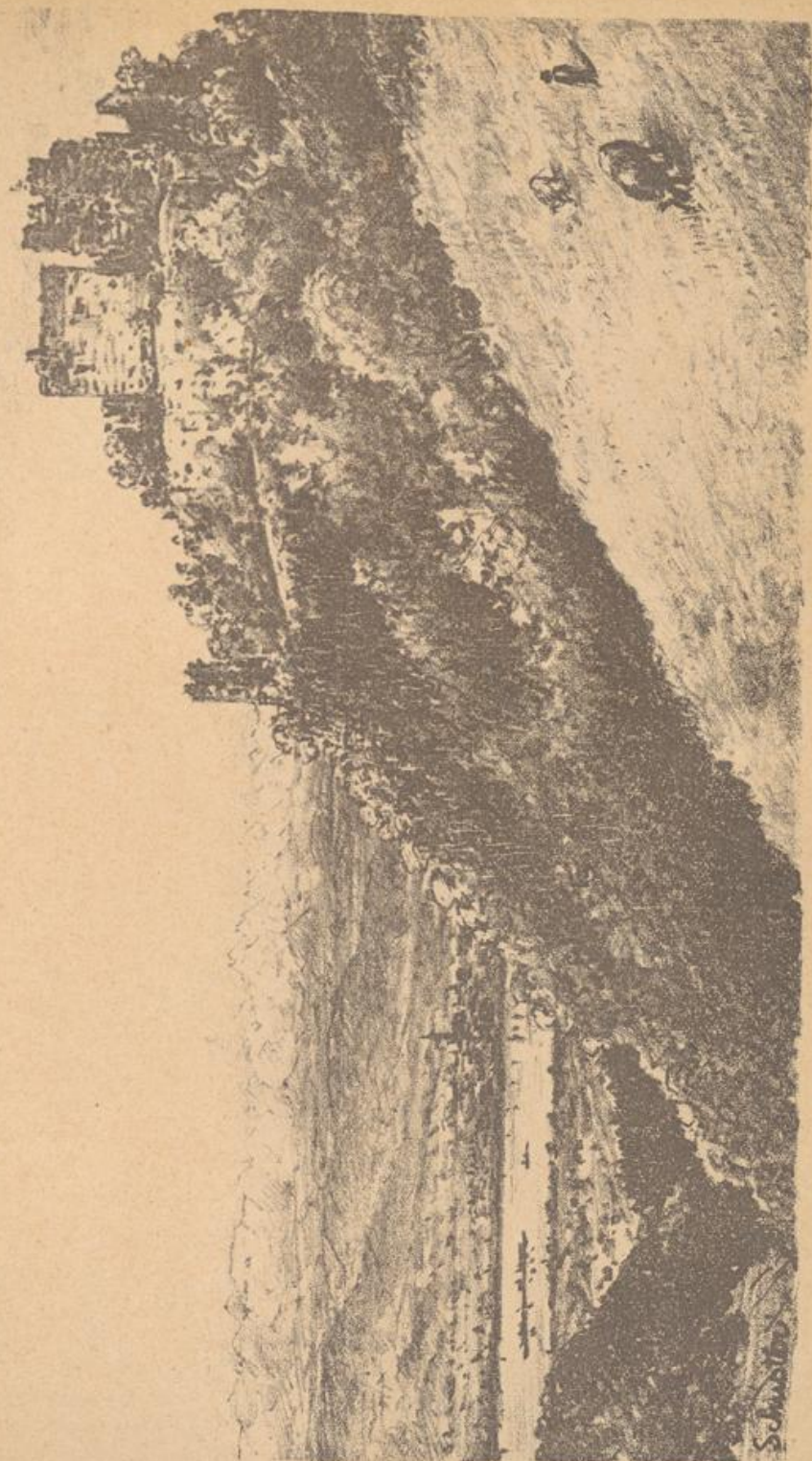
Durch die den Gau durchziehende Bahnlinie Basel—Konstanz und durch die vor einigen Jahren in Betrieb genommene Strecke Eglisau—Jestetten—Schaffhausen ist der Klettgau an den allgemeinen Verkehr gut angeschlossen, dem auch die linksrheinische Bahn von Koblenz nach Eglisau und die Wutachtalbahn dienen, während in neuester Zeit eine Straßenbahn von Schaffhausen nach Schleithem und Stühlingen den nördlichen Gauteil mit dem Bahnnetz verbindet.

Als Literatur wurde benutzt: Die Geschichte des Klettgaues in Umrisen bis zur Reformation von Dr. Martin Wanner 1857; die Burg Küssaberg von Johann Meyer 1866; Küssenberg im bad. Klettgau von Samuel Pletscher, Schleithem 1883; die Kunstdenkmäler des Großherzogtums Baden Kreis Waldshut 1892.

Wir gehen nun zur Beschreibung der einzelnen Burgen des Klettgaues über.

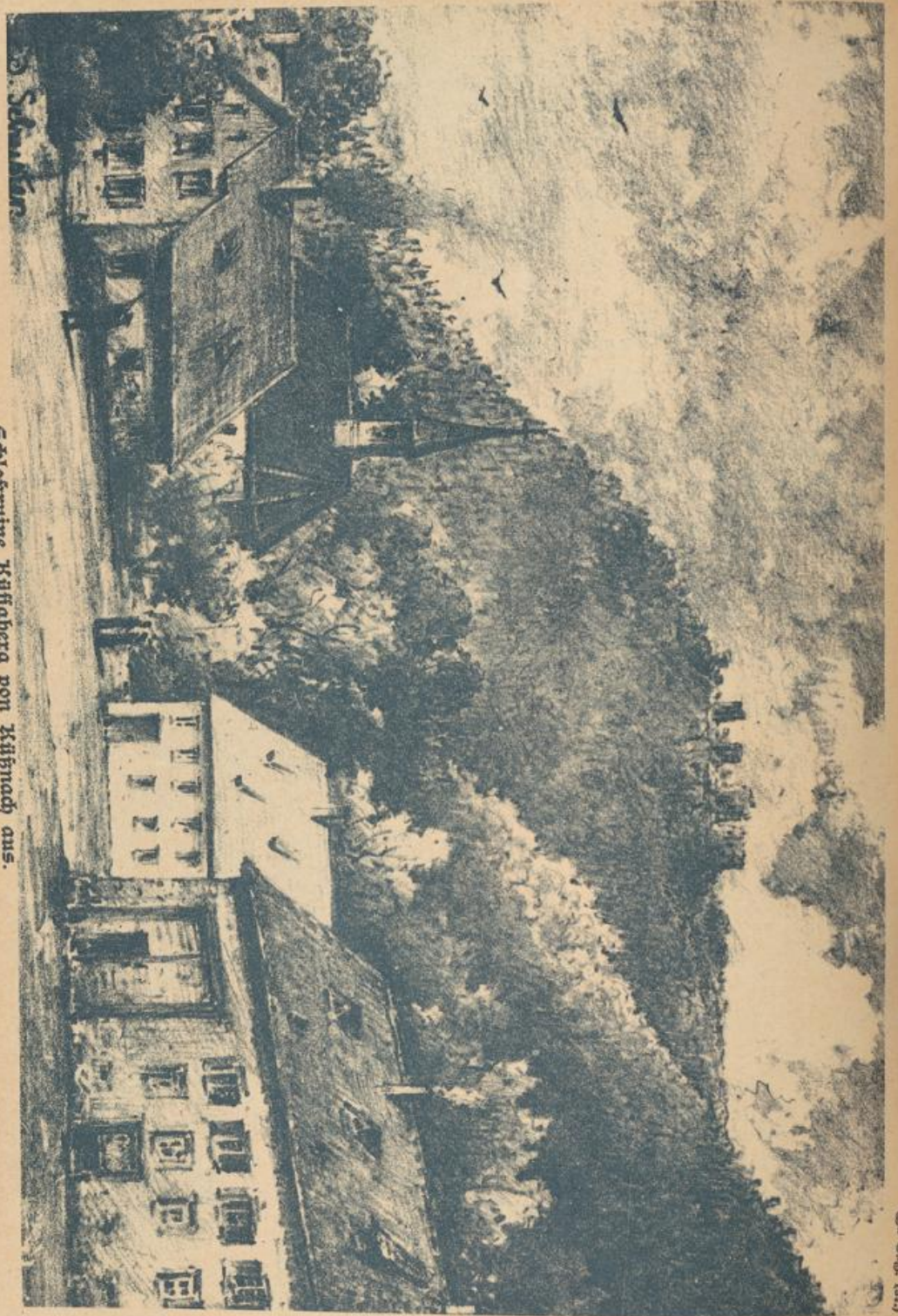
Faint, illegible text, likely bleed-through from the reverse side of the page. The text is arranged in several paragraphs and appears to be a historical or administrative document.





Die Küssaburg, auch Schloßruine Küssaberg genannt.





Schloßruine Kaffenberg von Kuffnach aus.

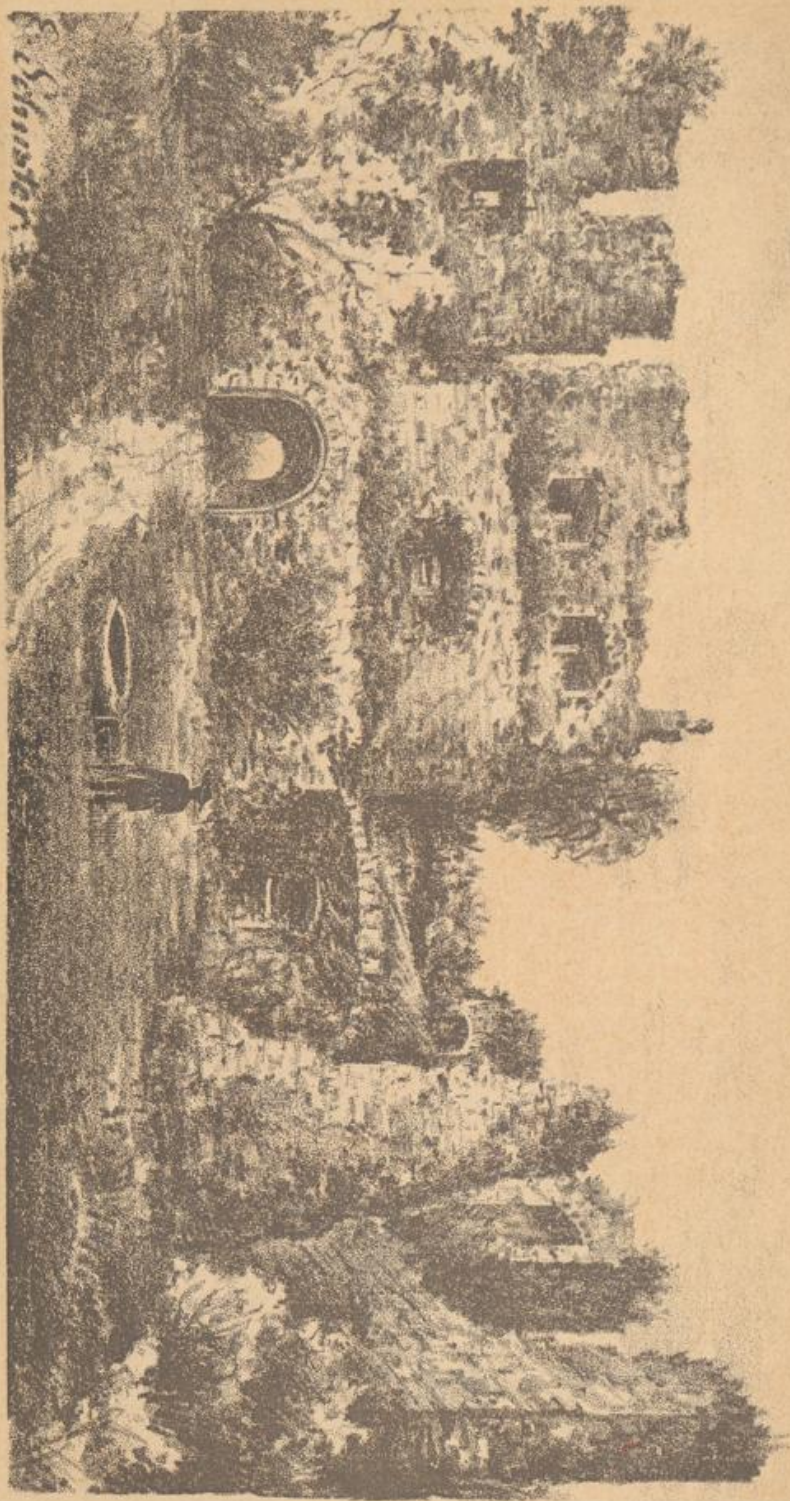
(50. 0. 0. 137.)



Die Angriffsfeste der Kuffenburg (Offfette).

E. Schuster

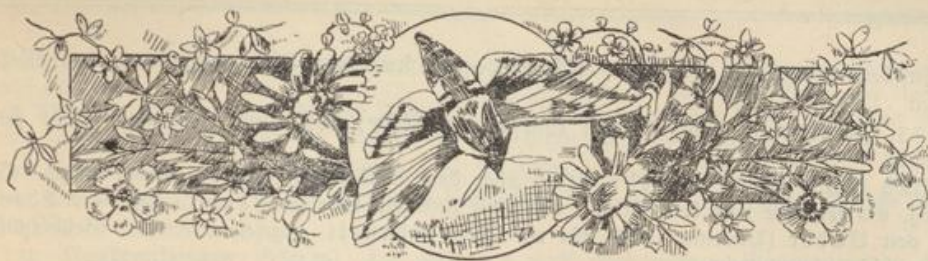




Ruine Kuffenburg (Schloßhof).

(S. 11. 12. 13.)

Wir beginn
 132. Balm
 für Altenbur
 in ebenden G
 von besonderer
 können nochba
 e bei Schwes
 Ein barte er
 hmenkes Adel, N
 in mäßiger Grö
 lung von, welche
 ist fast noch viel
 häufig genannt we
 lden 1794 an den
 lang. Als Graf T
 kamen 1800 verlor
 Schloßhof, wie
 an den Grafen T
 Die Dörfer Hahn
 in zu nahe lag,
 Hatten Mitte der
 Schloßhof gehö
 nung der Schloß
 bei Meßer ein
 Witz und Au
 wachen in Gefang
 hiesiger. Erge
 in kann auf den
 gines nicht mehr
 Die Strafen a
 mäßiges Gefäng
 Nicht vo
 schloßhof zu
 die nach die
 Wüstung sind



Der Klettgau.

Wir beginnen die Beschreibung mit der jetzt gänzlich verschwundenen Burg

132. **Balm**, die 5 km abwärts von Schaffhausen bei dem schon im 9. Jahrh. vorkommenden Orte Altenburg stand, etwa in gleicher Höhe mit diesem auf einem gegen 30 m über den Rhein sich erhebenden Hügel und als Sitz der Gau grafen und später der Land grafen im Klettgau von besonderer Bedeutung war. Über ihren Umfang und das Aussehen scheinen keinerlei Überlieferungen vorhanden zu sein; die letzten Reste wurden Mitte des 19. Jahrh. ausgegraben. Auch in der Schweiz im Kanton Solothurn gab es eine Burg dieses Namens.

Balm hatte eigenen von 1071 urkundlich vorkommenden Adel, der wohl ein Dienstmannengeschlecht der mächtigen freiherrn und Grafen von Regensberg war, welche in der Schweiz eine große Herrschaft und sonst noch viel Besitz hatten und im Mittelalter häufig genannt werden. Von den Regensberg kam Balm 1294 an den Grafen von Habsburg-Laufenburg. Als Graf Johann IV. ohne männliche Nachkommen 1408 verschieden war, ging der Besitz mit der Landgrafschaft, wie oben schon erwähnt, durch Heirat an den Grafen Rudolph von Sulz über.

Die Feste Balm, welche den Schaffhausern ohnehin zu nahe lag, wurde, nachdem sich das Kloster Rheinau Mitte des 15. Jahrh. unter den Schutz der Eidgenossen gestellt hatte, 1499 von den Schaffhausern infolge der Bedrückungen der Grafen von Sulz gegen das Kloster eingenommen und zerstört. Die Besitzer, Albitz und Rudolf von Sulz und ihre Mutter, wurden in Gefangenschaft abgeführt, später aber wieder freigelassen. Gegen eine Geldentschädigung verzichteten sie dann auf den Wiederaufbau der Burg, die auch später nicht mehr erstand.

Die Grafen von Sulz waren im Mittelalter ein mächtiges Geschlecht, deren ausgedehnte Grafschaft im

11. Jahrh. den nördlichen Teil der Baar bildete. Doch schon Mitte des 13. Jahrh. war ihre Stammburg (Oberamt Sulz in Württemberg) an die Herren von Geroldseck gekommen, und nach und nach verloren sie fast ihren ganzen Besitz mit der zeitweise innegehabten Landgrafschaft in der Baar. Die schon früh bei dem Sulzischen Hause gewesene erbliche Präsidentenwürde am Hofgericht Rottweil blieb bis zum Aussterben bei dem Geschlecht. Dem Grafen Rudolph von Sulz gelang es dann durch Heirat mit der Gräfin Ursula von Habsburg das alte Haus zu neuem Ansehen zu bringen, und die Landgrafschaft im Klettgau, die er mit der Heirat an sich gebracht hatte, blieb dann bis zum Aussterben dieses Grafenhauses 1687 bei demselben. Vom Jahr 1482 an waren die Grafen von Sulz im Besitz von Tiengen und 1497 durch Tausch mit dem Bistum Konstanz auch in den Besitz der Herrschaft Küssaberg gekommen. Diese sämtliche Rechte gingen nebst dem erblichen Hofrichteramt zu Rottweil mit kaiserlicher Genehmigung an die älteste Tochter über und durch deren Heirat mit dem Fürsten von Schwarzenberg an diesen, welches Haus bis zur Auflösung des deutschen Reiches im Besitz blieb.

Östlich von Altenburg schloß eine von Norden nach Süden ziehende, nach den Funden als prähistorisch zu betrachtende Wallanlage die hier vom Rhein gebildete Halbinsel Schwaben ab. Auch die Landvesten einer steinernen römischen Brücke über den Volkenbach südlich von Altenburg sind noch erhalten.

In dem schon 870 urkundlich erscheinenden, 2 km vom Rhein entfernten, am Vollenbach liegenden

133. **Jestetten** (455 m) standen einst drei Schlösser, von denen nur noch eines zum Teil erhalten ist.

Etwa 600 m südlich vom Ort, 40 m über dem Vollenbach, lag auf einem Hügel, Gewann Edelburg, wo jetzt die von den Grafen von Sulz gestiftete Loretokapelle steht, die Edenburg, welche von Bader (Badenia 1859) für ein Römerkastell angesehen wird. Geschichtliches ist darüber nichts zu ermitteln.

Das zweite Schloß (wohl nur ein Wohnturm) stand im Ort und wird als ein hoher, mächtiger, viereckiger Turm erwähnt, der um 1500 urkundlich als Turm zu Jestetten genannt wird. Der Turm wurde in der ersten Hälfte des 19. Jahrh. auf Abbruch versteigert und niedergelegt; über dessen Aussehen scheint gleichfalls weiter nichts bekannt zu sein.

Das auf einer natürlichen Anhöhe nördlich vom Ort stehende dritte Schloß, welches seit 1876 als Kreispflegeanstalt eingerichtet ist, besteht noch aus dem jetzt dreistöckigen alten Hauptbau, der durch einen Anbau aus neuester Zeit mit dem nördlich davon stehenden zweistöckigen, gleichfalls alten Nebenbau verbunden ist. Bei letzterem steht an der nordwestlichen Ecke noch ein ungewöhnlich massiver Rundturm mit 7 m Durchmesser als Rest der alten Schloßanlage. Der Turm dient jetzt als Leichenhalle und als Arrestraum. An der südöstlichen Ecke der Schloßanlage sind Spuren eines zweiten Rundturmes noch zu erkennen. Auch das Nebengebäude mit 30 m Frontlänge ist jetzt durch einen senkrecht zum alten Bau stehenden Flügel vergrößert. Das dritte Stockwerk am Hauptbau, der jetzt eine Frontlänge von 48 m hat, wurde in den 1880er Jahren aufgesetzt. Die beiden Wohngebäude und die Ökonomiegebäude begrenzen den ehemaligen Schloßhof, und an die ersteren schließen sich Gartenanlagen an. Die ganze Gartenanlage hat eine Längenausdehnung von 150 m, und die größte Breite des Grundplanes beträgt 60 m. An den Eingängen zum Hauptbau sind Doppelwappen mit der Jahreszahl 1664 eingehauen. An einer Gartentüre findet sich die Jahreszahl 1563, an einer anderen die Zahl 1671.

Das jetzige Schloß hatte wohl den Grafen von Sulz nach der Zerstörung ihres Schlosses zu Tiengen neben der Küssaburg als Wohnsitz gedient, wurde später zeitweise von ihnen als Sommeraufenthalt benützt und soll dann auch Witwensitz gewesen sein. Unter der schwarzenbergischen Regierung war das Schloß Wohnung ihrer Vögte und diente dann unter der badischen Regierung bis 1872 als Amtshaus. Im Jahre 1774 war dasselbe durch Kauf an die Klosterfrauen vom Berg Sion gekommen, welche hier das Kloster Tabor errichteten, das aber bald wieder einging.

Mehrere Häuser in Jestetten, darunter das Rat- und Schulhaus mit der Jahreszahl 1514, zeigen noch altertümlichen Charakter. Die letzten wertvollen gemalten Glascheiben aus dem Schulsaal wurden 1906 trotz ihrer Beschädigungen zu hohem Preis verkauft.

Edle von Jestetten kommen urkundlich schon 1155 vor und werden letztmals Ende des 16. Jahrh. genannt. Um 1500 kauft Alwig von Sulz das Schloß (Burg) von der reichen Schaffhauser Familie Gening. Erben der im Anfang des 14. Jahrh. durch ihren Reichtum bekannten Schaffhauser Familie Jünteler.

Bei der nördlichen Landesgrenze, 1200 m südwestlich von dem alten Orte Weisweil, standen noch bis in die neuere Zeit in flachem Talgelände, etwa 40 m über dem Seegraben, auf einem Hügel Ruinen der ehemaligen Veste

134. **Weißenburg** (456 m), deren letzte Reste zum Wiederaufbau des 200 m davon entfernten, abgebrannten Burgstallhofes (Lunzhof) verwendet wurden, zu dem die Burgstelle gehört.

Dieses Schloß war Sitz der schon mehrfach genannten angesehenen Dynastien von Weißenburg, die 1092 erstmals urkundlich vorkommen, aber schon früh erloschen. Nach ihnen kamen die Freiherren von Krenkingen in Besitz der Burg und Herrschaft, die dann gegen Ende des 15. Jahrh. ausstarben. Als letzte wird eine Frau Adelheid geborene von Hewen 1486 erwähnt. Die Krenkingen hatten als Schirmvögte des Klosters Rheinau dieses hart bedrängt, und infolge Beschlusses des Reichstages vom Jahr 1281, wonach

energische Maßregeln gegen das immer mehr überhand nehmende Raubsystem seitens verschiedener Adliger ergriffen werden sollten, wurde in demselben Jahr die feste Weißenburg mit der gleichfalls den Herren von Krenkingen gehörigen Burg Neukrenkingen durch König Rudolf nach längerer Belagerung eingenommen und zerstört. Erstere wurde nicht wieder aufgebaut, Neukrenkingen ist später wieder erstanden. Die Schirmvogtei über das Kloster Rheinau kam dann an das Haus Habsburg.

Der Umfang der Feste Weissenburg läßt sich heute nicht mehr erkennen.

Nach Rheinischer Urkunden war übrigens Weissenburg sowie Neukrenkingen Eigentum des Klosters; die

festen Sitze wurden aber von den Klostersvögten in Besitz genommen, die dann ihre Macht zum Nachteil des Klosters ausnützten; das letztere war daher mit deren Zerstörung ganz einverstanden.

Im Schwarzbachtal, $1\frac{1}{2}$ km südlich von Weissenburg, erhob sich 150 m über der Talsohle und über dem Dorf Niederebn auf stark vorspringendem Bergrücken mit schöner Aussicht die oben genannte Burg

135. **Neukrenkingen** (550 m), die nach den noch vorhandenen Ringmauern zu schließen einen bedeutenden Umfang hatte, auch im Innern noch erhebliche Reste enthält, die aber stark verwachsen sind, sodaß eine Orientierung schwer fällt. Die Burgstelle ist von der rückwärtigen Hochebene durch einen Graben getrennt. Das Ganze bildet ein längliches Viereck; die Mauern nach der Bergseite zeigen eine große Stärke. Auch scheint eine Vorburg vor der Hauptburg gestanden zu haben.

In der Nähe der Burgstelle finden sich alte Erzgruben und 700 m nordwestlich davon eine Schanzenanlage. Auch wurden hier oben Waffen- und Münzfunde gemacht.

Neukrenkingen wird erstmals Mitte des 12. Jahrh. genannt, und es erscheint ungewiß, ob das Kloster Rheinau oder ihre Schirmvögte, die Herren von Krenkingen, ihre Erbauer waren. Wie schon erwähnt, wurde sie 1381 erstmals zerstört. Sie erscheint aber 1387 wieder als Pfandobjekt und diente 1421 bei der ersten Gefangennahme des Abtes Hugo von Rheinau

durch den Grafen von Sulz dem ersteren als Gefängnis, während der Abt ein zweites Mal 1454 als Gefangener auf die Burg Balm gebracht wurde. Neukrenkingen soll dann 1457 zerstört worden sein, worüber aber in den sonst ausführlichen Rheinischen Klosterurkunden nichts enthalten und auch sonst nichts zu finden ist.

In dem stattlichen, schon früh vorkommenden, an der Schwarzbach liegenden Ort

136. **Griesen** (405 m, Griesheim, Station), das zeitweise Sitz des freien Landgerichts war und wo 1525 die Bauern ihre letzte Niederlage im Klettgau erlitten, stand etwa 100 m südlich von der Kirche auf einem Hügel das Schloß der Herren von Griesheim. Die Stelle ist jetzt Baumgarten, Schloß-Bündt genannt, doch ist auf einem Teil des alten Schloßfundamentes ein Haus errichtet. Da der Ort seiner Zeit im Bauernkrieg vollständig zerstört wurde, so dürfte das Schloß auch in jener Zeit zugrundegegangen sein.

Die Herren von Griesen werden von 1050 an urkundlich erwähnt, doch kommt der Ort schon bald an die von Erzingen, welche ihn 1472 an die Grafen von Sulz verkauften. Johann Conrad von Griesen wird 1483 als Abt der Rheinau genannt und starb

dort wohl als der letzte des Geschlechts 1498. Dabei wird erwähnt, daß die Familie ein altes Schloß in Griesen besitze, woraus geschlossen werden könnte, daß dasselbe vor dem Bauernkrieg schon im Abgang war.

Wir kommen jetzt zu der 5 km von Griesen entfernten, interessantesten Schloßanlage im Klettgau und in dieser ganzen Gegend überhaupt, das ist die 250 m über der Talsohle stehende, weithin sichtbare

137. **Schloßruine Kuffenberg** (638 m), von der sich eine großartige Rundschau auf den Klettgau, den Rheingau und Fernsicht nach der Alpenkette bietet, und die als Wahrzeichen der Gegend angesehen und besonders auch von den Anwohnern häufig besucht wird.

Der Weg dahin wird zweckmäßig von Oberlauchringen (Bahnhof) aus über den freundlichen, 170 m unter der Burg liegenden Ort Bechtersbol genommen (1 Stunde) oder von Griesen aus (Station) auf teilweise schattigem Wege direkt zur Burg, während für den Rückweg mit Rücksicht auf die Alpenansicht der Weg nach dem Rhein zu (Rheinheim und Station Zurzach) empfohlen werden kann. Orientierungstafeln auf der Burg kommen dem Besucher sehr zu statten. Die Ruine gehört dem badischen Staat, und für ihre Erhaltung ist schon vieles geschehen.

Die beigegebenen 2 Gesamtansichten, 2 Einzeldarstellungen und der Grundriß geben ein ziemlich vollständiges Bild dieser interessanten Schloßanlage. Sie zeichnet sich durch solide und sorgfältige Bauweise vor vielen anderen Burgen aus, und besonders die nach dem Bauernkrieg vorgelegten Verteidigungswerke sind in dieser guten Art ausgeführt, worunter der kolossale Halbrundturm (Bastion) auf der Angriffsseite bemerkenswert ist. Der Eingang zur Burg erfolgt jetzt durch eine schmale Pforte an der Nordseite der großen Bastion, welche eine Mauerstärke von

5 1/2 m hat. Rechts davon ist das alte Burgtor noch zu erkennen, zu welchem eine Zugbrücke führte (s. Ansicht der Burg von der Ostseite und Grundriß). Eine enge Wendeltreppe führt dann zum höher gelegenen Teil der Burg, der wohl der älteste ist und wo die Hauptwohngebäude standen. Gegen Süden und Westen gewährte die hier gegen 5 m starke Außenmauer besondern Schutz. In die Hauptburg schlossen sich in nahezu gleicher Höhe die übrigen Gebäulichkeiten und die Ringmauer an, die von starken Halbrundtürmen flankiert war, von denen drei in ziemlich beträchtlicher Höhe teilweise noch erhalten sind. Wesentlich tiefer zieht sich dann um diese Anlage in einem Abstand von 8—10 m die starke äußere Ringmauer, auf drei Seiten den Zwinger bildend, der bei der Hauptburg und bei der Bastion seinen Abschluß findet. Das Schloß soll schließlich 136 Zimmer und Gemache gehabt haben, diente aber seinen späteren Besitzern nie als ständiger Wohnsitz. Die ganze Länge der Burganlage mißt 120 m bei 40 m größter Breite.

Die Burgstelle fällt nach drei Seiten steil ab, auf der vierten östlichen Seite war sie von der ebenen schmalen Bergzunge hinter der Burg durch einen jetzt zugeworfenen tiefen Graben getrennt, und jenseits desselben stand die Vorburg, welche früher in die Verteidigung einbezogen war und sogar als Städtchen erwähnt wird. Infolge Einführung der Feuergeschütze wurde die Vorburg nach dem Bauernkrieg niedergelegt, und jetzt sind alle Spuren davon verschwunden. Vielleicht ist der 500 m von der Burg entfernte Schloßhof der letzte Rest der Vorburg.

Eine gewaltsame Einnahme hat die Burg nie erlebt, wie aus den nachfolgenden geschichtlichen Angaben hervorgeht.

Wer Küssaberg erbaut hat, ist nicht bekannt. Da hier im Bergsattel eine Römerstraße durchführte, wird mit ziemlicher Sicherheit ein Römerkastell auf diesem weitanschauenden Punkt angenommen werden können. In Urkunden des Klosters Rheinau wird Küssaberg zwischen 888 u. 892 öfters erwähnt, das zu dieser Zeit den Grafen Gottsbert gehörte, welche Gau grafen im Alb- und Klettgau waren, und aus deren Geschlecht Gottsbert II. als 5. Abt des Klosters Rheinau 888 gewählt wird, der bis 912 dem Kloster vorstand.

Später erscheinen dann die Freiherren von Küssaberg urkundlich erstmals 1135, die von 1177 an den Grafentitel führten, da sie in dieser Zeit durch Erbschaft in den Besitz des Schlosses Stühlingen und der damit verbundenen Landgrafschaft im obern Albgau gekommen waren. Heinrich III. von Küssaberg, der mit einer Schwester des Grafen von Habsburg-Kaufenberg vermählt war, verkaufte einige Jahre vor seinem um 1250 erfolgten Tode, da er kinderlos blieb, seinen Besitz an den Bischof von Konstanz. Über den Nachlaß entstand ein heftiger Streit zwischen dem Grafen von Lupfen, der eine Schwester des Verstorbenen zur Frau hatte, und dem Bischof, welcher Streit 1251 dahin verglichen wurde, daß dem Bischof Küssaberg blieb und der Graf von Lupfen Stühlingen als Lehen erhielt. Küssaberg blieb nun beim Hochstift, war aber von 1300 an bis gegen Ende des 15. Jahrh. fast stets als Pfandobjekt in andern Händen und kam 1497 in dieser Weise und bald ganz an den Grafen

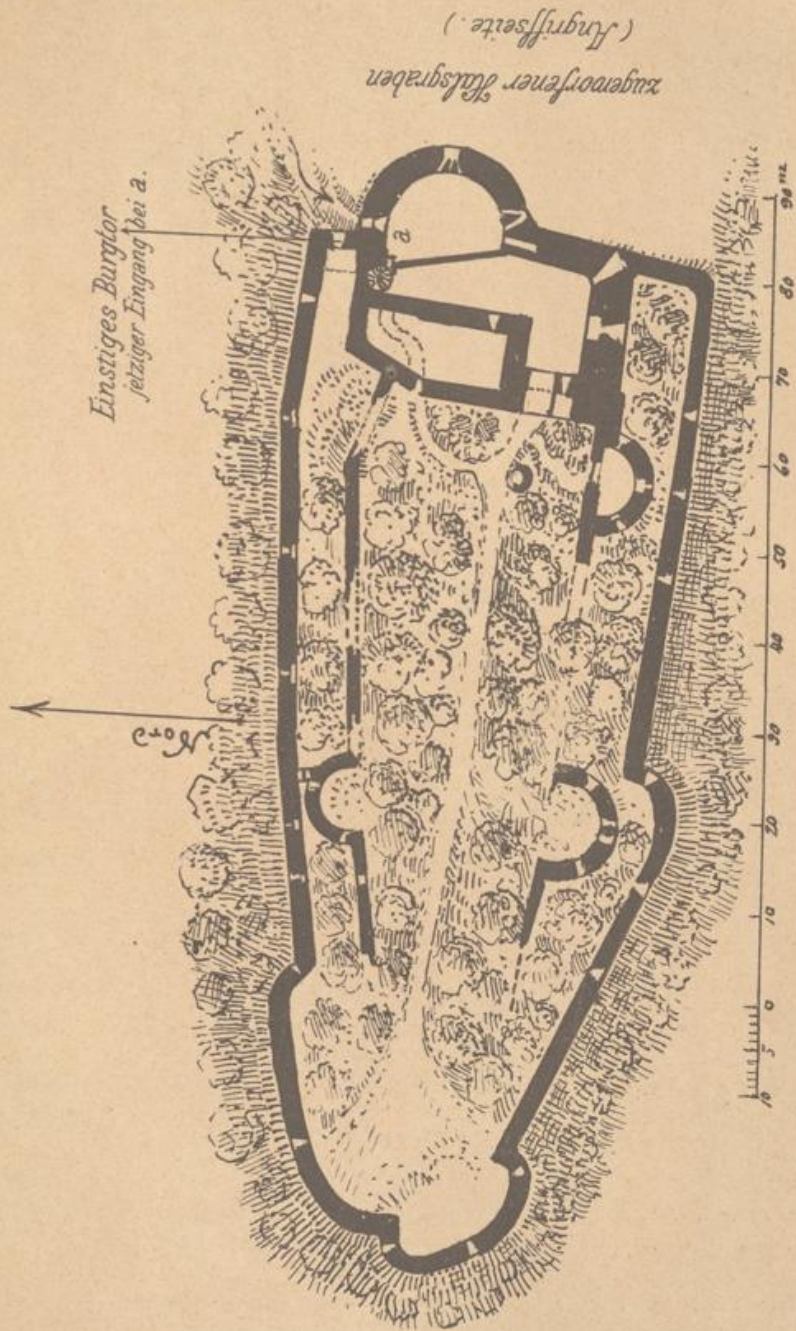
von Sulz, der die Landgrafschaft im Klettgau innehatte.

Die Herrschaft, zu der die Orte Bechtersbohl, Dangstetten, Küssnach, Neckingen und Rheinhelm gehörten, blieb dann bei diesem Hause und kam schließlich an die Fürsten von Schwarzenberg und 1806 bezw. 1812 an Baden.

Im Schweizerkrieg 1499 (von den Schweizern Schwabenkrieg genannt) wurde die Burg nach schwacher Gegenwehr von den Schweizern besetzt, aber noch in demselben Jahr wieder zurückgegeben, worauf die Verteidigungswerke wesentlich verstärkt wurden. Eine zweite Belagerung erfolgte im Bauernkrieg, das Schloß entging aber durch einen Waffenstillstand weiterer Beschädigung. Nach dieser Zeit wurden alsbald die zweiten und letzten Erweiterungen und Verstärkungen der Festungswerke in Angriff genommen, wobei die Vorburg der Wirkung der Feuergeschütze hindernd im Weg stand und abgetragen wurde. Diese Arbeiten waren um 1550 vollendet. Mit Hereinbrechen des 30 jähr. Krieges in diese Gegend hielten abwechselnd die Kaiserlichen und die Schweden Land und Burg besetzt, und 1634 übergab die schwache kaiserliche Besatzung beim abermaligen Anrücken der Schweden vor ihrem Abzug das Schloß den Flammen, und seitdem steht es als Ruine da. Ein von den Grafen von Sulz geplant gewesener Wiederaufbau unterblieb wohl aus Mangel an Mitteln und weil der Wert solcher fester Plätze damals schon sehr abgenommen hatte; auch war das Schloß von den Besitzern nur selten bewohnt worden.

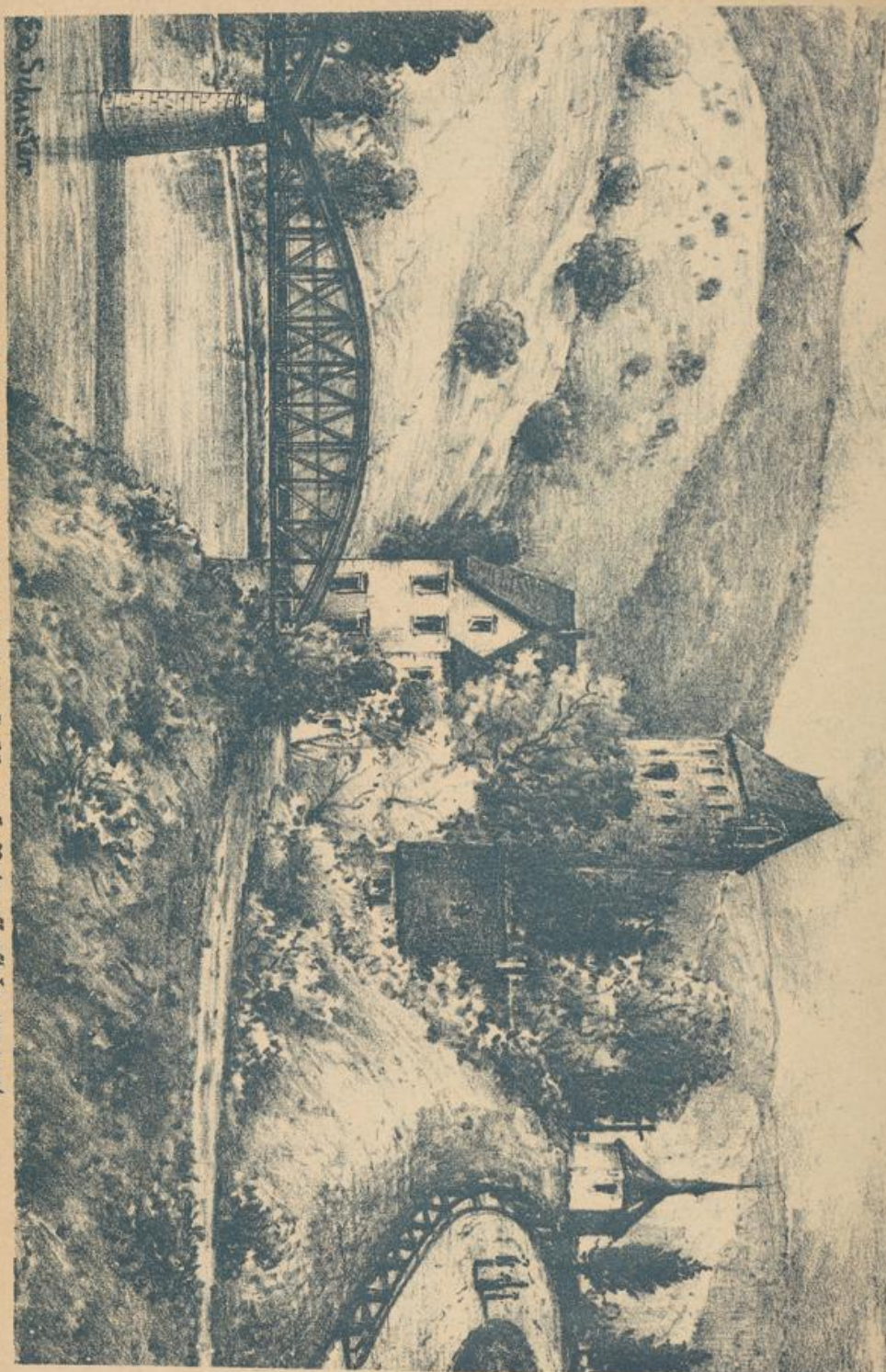
Wir wenden uns wieder dem Rhein zu, wo eine Viertelstunde westlich von Hohenthengen auf dem rechten Rheinufer, unmittelbar bei der Brücke gegenüber der alten Stadt Kaiserstuhl, in malerischer Lage

138. **Schloß Rötteln** steht, auch Rotwasserstels genannt. Das bewohnte Schloßchen ist an die ehemalige Burg angebaut, wie aus der anliegenden Abbildung ersichtlich ist. Der hohe, im Grundriß ein eiförmiges Oval bildende Wohnturm der Burg steht auf einem isolierten Felsblock,



Grundriß der Schloßruine Kuffenberg.

L. B.
Zürcher



Schloß Bötteln a. Rh. bei Kaiserstuhl, auch Rotwasserfels genannt.
 Einls neben dem alten, hohen Mühlturm das neue bewohnte Schloßchen am Rhein.

(Gr. O. G. 139.)

und ihre Sch
 zellen im
 Thronver
 nichts mehr
 tes auf den
 jenen Portal
 vor Witten
 Schon 1180
 Ministeriale des
 in Kaiserstuhl
 Gengenbach an
 in bis 1805 W
 der verfahr
 Zwei H
 Kopf hat an
 139. W
 die besonders
 ständenen S
 östlich Sperr
 lagert von
 in aus der
 in längliches
 im höherem
 in Klein ge
 über einen e
 angefüllt,
 lang gewöhn
 Schon im
 reiten und m
 des des Wap
 in 1811 mehr
 Gegen
 lungen, ein
 unterst
 Götter 187
 wasserke
 Stefan Kon
 Georg Sieb
 und darnach
 untergelegt
 Auf d
 Schwere
 140.
 unterst
 bildet im G
 einer Kan
 in neben d
 Best. ang
 haben Sch
 14
 etwa 150
 haben, alle

und seine Stockmauern im Erdgeschoß sind 3 m stark. Die Doppelfenster in den oberen Stockwerken sind mit Spitzbogen überdeckt, und dieser Bauteil zeigt mittelalterliches Gepräge. Das Mauerwerk besteht aus Kalk- und Tuffsteinen. Von sonstigen ehemaligen Befestigungsanlagen ist nichts mehr vorhanden. An den Felskloß lehnt sich das neuere stattliche Schloßgebäude an, das auf der Rheinseite von den Fluten bespült wird. Die an dem schmucken, mit Wappen verzierten Portal angebrachte Jahreszahl 1787 gibt wohl die Zeit der Erbauung durch die Herren von Wittenbach an. Jetzt gehört das Schloß dem praktischen Arzt Dr. Künzi.

Schon 1185 werden Herren von Rötteln als Ministeriale des Bischofs von Konstanz erwähnt. Rötteln mit Kaiserstuhl wird 1294 von den Freiherren von Regensburg an das Hochstift Konstanz verkauft, bei dem es bis 1803 blieb. Das erwähnte alte Freiherrngeschlecht verkaufte 1294 auch die Burg Balm an den

Grafen von Habsburg, sowie ihre Herrschaft im Klettgau und viele andere Besitzungen und ist dann bald darauf erloschen.

Bei Kaiserstuhl soll schon zur Römerzeit eine Brücke über den Rhein geführt haben, und Münzfunde in der Nähe lassen auf Anwesenheit der Römer hier schließen.

Zwei Kilometer rheinabwärts stehen am Weilergraben bei der Guggenmühle auf einem Hügel hart am Rhein noch ziemlich starke Reste des ehemaligen Schlosses

139. **Weißwasserstelz**, auch Hochwasserstelz genannt, welches zwar in der Geschichte nicht besonders hervortritt, aber in Verbindung mit dem bis 1875 gegenüber auf einer Rheininsel gestandenen Schloßchen Schwarzwasserstelz, das bis in die neuere Zeit bewohnt war, einst eine völlige Sperre an dem hier gegen 100 m breiten Fluß bildete. Die Lage der Burg war gegen Angriff von der Landseite wenig günstig und nach der Einführung der Feuergeschütze unhaltbar, wie aus der beiliegenden Abbildung ungefähr ersichtlich ist. Die Burganlage bildete im Grundriß ein längliches Viereck von 38 m und 27 m Seitenlängen; die Ringmauer gegen Osten war durch zwei halbrunde Türme flankiert, und ein weiterer runder Turm scheint den Resten nach gegen den Rhein zu gestanden zu haben. Die auf drei Seiten noch vorhandenen Umfassungsmauern lassen einen ehemaligen zweiten Stock erkennen. Das Mauerwerk ist in ziemlich schlechtem Verband ausgeführt, die Steinhauerarbeiten scheinen alle weggenommen worden zu sein; wann und ob die Burg gewaltsam zerstört wurde, ist nicht bekannt.

Schon im 12. Jahrh. wird Wasserstelz urkundlich erwähnt und war im Besitz eines gleichnamigen Dienstadels des Klosters Reichenau, das die Burg von 1347 bis 1451 mehrmals an andere Adelsgeschlechter verließ,

unter denen zuletzt Hans Hegenzzi genannt wird, welches Geschlecht gegen Mitte des 16. Jahrhunderts noch vorkommt. Später ist das Bistum Konstanz im Besitz.

Gegen die Landstraße zu steht der sogenannte Schloßhof. In der unmittelbar am Bergfuß liegenden, einst dazu gehörigen Guggenmühle mit einer von Säulen getragenen Vorkhalle ist ein interessanter Mühlstuhl von 1755 erhalten. Das während des Bahnbaues von Coblenz nach Eglisau 1875 abgetragene, noch bis in die neuere Zeit bewohnt gewesene Schloßchen Schwarzwasserstelz hatte als Burg einst auch den von Wasserstelz gehört, kam dann gleichfalls an das Bistum Konstanz, welches dasselbe den Tschudi aus Clarus zu Lehen gab, die es 1831 an Georg Siebmann aus Narau verkauften. Sein einstiges Aussehen gibt die beiliegende Abbildung, und darnach kann nur bedauert werden, daß dieser malerisch gelegene Bau ohne zwingenden Grund niedergelegt wurde.

Auf dem linken Wutachufer gegenüber Horheim (Station) treffen wir in dem zur Gemeinde Schwerzen gehörigen, nicht weit von diesem Ort entfernten Weiler

140. **Willmendingen** an der Hauptstraße ein jetzt dem badischen Staat gehöriges, zur Zeit unbewohntes Schloß mit absondert stehender einfacher gotischer Kapelle. Der dreistöckige Bau bildet im Grundriß ein Rechteck von 20 m Länge und 15 m Breite, und ein viereckiger Ausbau an einer Längseite enthält die Wendeltreppe. Über dem ziemlich reich ausgestatteten Renaissance-Portal ist neben der Jahreszahl 1609 ein großes Wappenschild der früheren Besitzer Freiherren von Beck angebracht, welches Wappen auch noch in der Kapelle und über dem Eingang der sonst einfachen Schloßscheuer sich findet.

An das Schloß schließt sich ein großer Garten an. Die ganze Anlage hat eine Länge von etwa 150 m und ist 400 m von der Wutach entfernt. Im Innern sind teilweise bemalte Kassetendecken, alte Kachelöfen und anderes erhalten. Vor kurzer Zeit ist alles, was kunsthistorischen Wert

hat, z. B. die Kasettendecken, das Wappen über dem Pokal, in das Landesmuseum nach Karlsruhe verbracht worden, und das Schloß soll veräußert werden. Von den Gütern ist das Ackerfeld verpachtet, Wiesen und große Waldungen sind im Selbstbetrieb des Domänenärars.

In Willmendingen wohnte ein im 15. Jahrh. vorkommender Dienstadel. Später war das Schloß Sitz eines Statthalters des Klosters Rheinau, das in der Umgegend zahlreiche Besitzungen hatte, und dann waren die Freiherren von Beck, welche 1609 das jetzige Schloß erbauten, Eigentümer desselben.

Johann Jacob Beck war um 1600 Landvogt im Klettgau und ein Sohn des Meßmers Beck zu Tiengen. Er hatte sich durch Fleiß und Tüchtigkeit so ausgezeichnet, daß er 1607 den Adel und das Gut Willmendingen vom Landgrafen von Sulz erhielt.

Die letzte Jahresstiftung dieser Familie ist aus dem Jahre 1825. Vor dem Chor der Kirche in Schwerzen ist die Familiengruft, in welcher sich bei der Öffnung 1907 2 große Särge und ein Kinderfarg ohne Inschriften vorfanden.

In der Schloßkapelle wird im Sommer wöchentlich ein Gottesdienst für die Familie von Beck gehalten.

Franz Xaver v. Beck, kgl. sardinischer Oberst, ver-
Als letzter Schloßsitz im Klettgau ist das in

der alten Stadt

kaufte 1805 Willmendingen an den Fürsten v. Schwarzenberg um 52650 Gulden und starb zu Freiburg i. B. 1824.

Ob ein Glied der Familie v. Beck in Baden oder anderwärts noch lebt, konnte nicht festgestellt werden.

Die in Baden lebenden Familien von Beck stammen von Freiburg, wo ihr Vater 1884 in den badischen Adelsstand erhoben wurde.

Der frühere österreichische Feldzeugmeister und Generalstabchef Freiherr von Beck entstammt derselben Familie und wurde 1878 in Österreich in den Freiherrnstand erhoben.

Eine weitere Familie von Beck stammt aus der Reichsstadt Ravensburg und wurde 1757 geadelt.

141. **Tiengen** (350 m Bahnhof) bei der Kirche stehende, jetzt dem badischen Staat gehörige und zu Dienstzwecken benützte Schloß zu erwähnen, in welchem das Finanzamt, das Forstamt und die Dienstwohnungen dieser Amtsvorstände sich befinden. Der einfache aber stattliche, die Altstadt überragende Bau stammt aus dem 17. und 18. Jahrh.; an mehreren Bauteilen finden sich Jahreszahlen von 1619 an bis 1770. In den dreistöckigen Hauptbau mit Staffelgiebeln, der in anliegender Abbildung dargestellt ist, schließt sich, durch eine offene Einfahrt davon getrennt, ein weiterer zweistöckiger Wohnbau an. Das Einfahrtstor ist mit Rundbogen überdeckt, mit Quadern verkleidet und trägt im Scheitel drei kleine Wappen mit der Jahreszahl 1619. Weitere gräflich Sulzische Wappen befinden sich noch an zwei Türen.

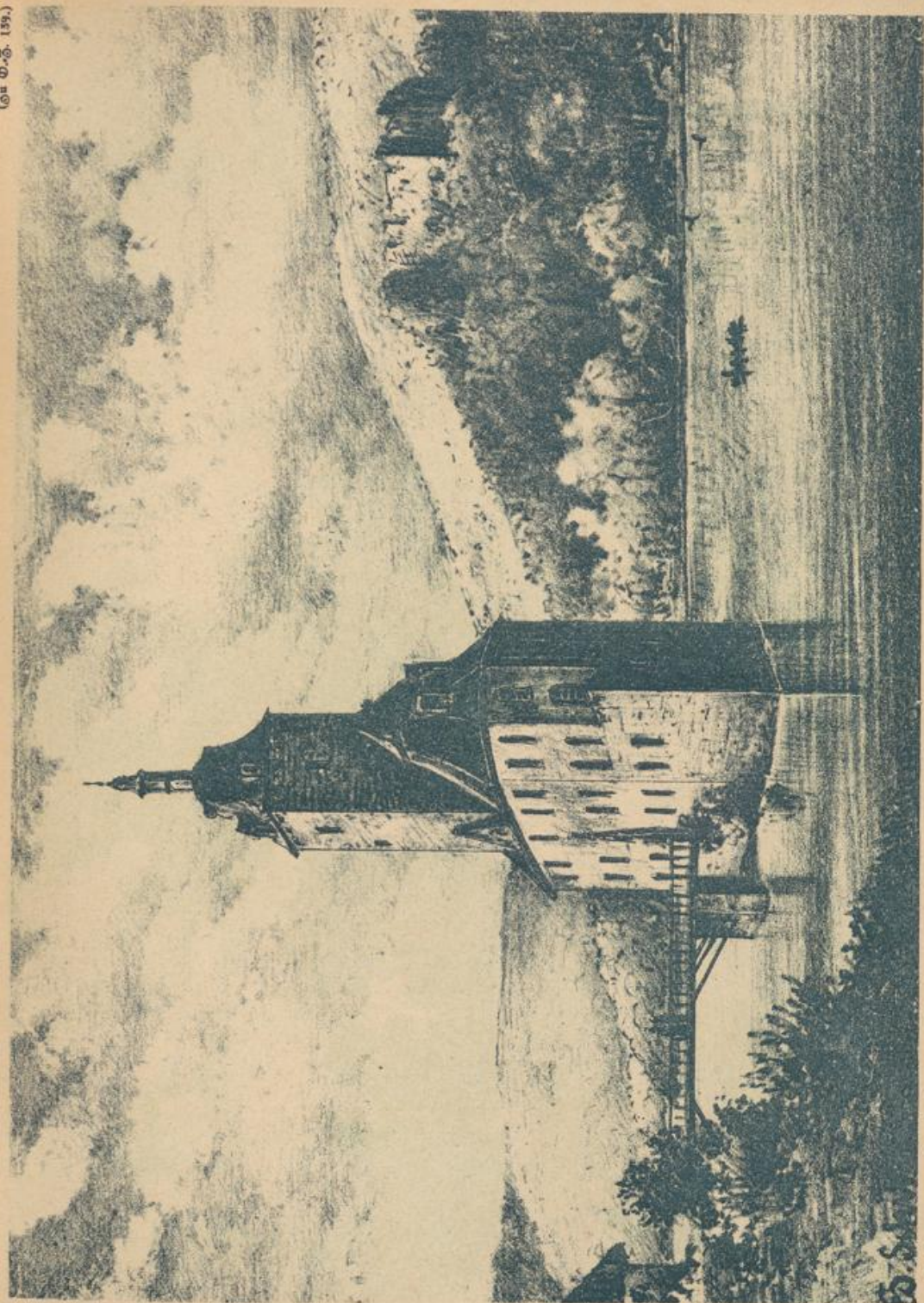
Der ein unregelmäßiges Fünfeck bildende Schloßhof, von dem aus der Zugang zum Schloß erfolgt, ist durch Wirtschaftsgebäude sowie teilweise durch eine Mauer abgeschlossen, und eine steinerne Treppe führt von ihm nach der Stadt hinunter. Im Innern ist der Bau einfach gehalten, nur in einem kleinen Saal des zweiten Stockes finden sich gute Stukturen. Ein hübsch ausgestatteter steinerne Brunnen mit sechseckiger Schale spendet im Hof sein Wasser.

Die bereits im 9. Jahrh. genannte Stadt, von der oben wiederholt die Rede war, kam 1262 vom Hochstift Konstanz als Mannslehen an die Freiherren von Krenkingen, welche sie dann schuldenhalber 1408 wieder an die Lehnsherren verkauften, worauf sie 1415 an die von Blumeneck überging und 1482 an die Grafen von Sulz verpfändet und 1548 diesen als Mannslehen überlassen wurde, bei welchem Geschlecht die Herrschaft dann gegen 200 Jahre blieb. In dieser Zeit war Tiengen Hauptsitz der Grafen von Sulz und ihrer Verwaltung und damit Hauptort des Klettganes.

Im Schweizerkrieg 1499 trat Graf Rudolph von Sulz, obwohl bürgerlich in Zürich, auf Seite des schwäbischen Bundes, und infolge davon wurde die Stadt von den Schweizern belagert. Nachdem der

Kommandant von Blumeneck heimlich diese verlassen hatte, trat Unordnung ein, und unter harten Bedingungen erhielt die Besatzung freien Abzug. Zwanzig Edelleute entgingen nur mit schweren Geldopfern der Hinrichtung, und das Städtchen wurde nach erfolgter Plünderung niedergebrannt, darunter jedenfalls auch das damalige Schloß, welches in der Nähe des jetzigen stand. Die Grafen von Sulz verlegten ihren Sitz nach Jestetten und auf die Bergveste Küßberg, deren Befestigungen erweitert u. verstärkt wurden. Nachdem das neue Schloß in Tiengen fertig war, wurde es von den Grafen wieder bezogen und war später Sitz der Hauptverwaltung ihrer Nachfolger, der Fürsten von Schwarzenberg. Bis 1819 befand sich im Schloß das badische Bezirksamt; hier ist auch der Geschichtsforscher Jos. Vader geboren.

Damit schließen die Nachrichten über den badischen Klettgau.



Schwarzwasserfels am Rhein, unterhalb Kaiserstuhl, Ende des 19. Jahrh. abgebrochen. Gegenüber Weiskwasserfels.

L.B.
Karlsruhe



Die Stadt Tiengen mit dem Schloß.

1290 00-03. 1412