

Badische Landesbibliothek Karlsruhe

Digitale Sammlung der Badischen Landesbibliothek Karlsruhe

Handbuch für Reisende im Großherzogthum Baden

Heunisch, A. I. V.

Stuttgart, 1837

I. Der Seekreis

[urn:nbn:de:bsz:31-329768](https://nbn-resolving.org/urn:nbn:de:bsz:31-329768)

	Stand.						Aufwand.	
	Mannschaft.			Pferde.			1835.	1836.
	Com- plet.	Dienst.	Beurlaubt.	Offi- ziere.	Dienst- Reit. Zug.			
II. Für frühere Dienste.								
20) Invalidenforps	105	2	21,026	21,026
21) Pensionen:								
a) Ruhegehälter	1,032	162,658	158,313
b) Pensionen für Militärdiener Retikten	26	2,165	2,315
c) Ordens- und Medaillenzulagen	563	36,258	35,290
Summa für frühere Dienste —:	1,726	2	222,107	216,944
Totale	151,0711	1,504,110
Landesvermessung	13	30,605	28,165
Hauptsumme	1,541,316	1,532,275

Unter der Standessumme des aktiven Korps im Betrage von 10.427 Köpfen befinden sich 2 General-Lieutenants, 3 Generalmajors, 10 Obersten, 7 Oberst-Lieutenants, 9 Majore, 82 Rittmeister und Kapitän, 79 Ober- und 64 Unter-Lieutenants, im Ganzen 256 Offiziere, 77 Wachtmeister und Feldwebel, 34 Quartiermeister erster Klasse, 265 Sergeanten und Quartiermeister zweiter Klasse, 62 Fouriere, 468 Korporale, im Ganzen 905 Unteroffiziere, 337 Hautboisten und Spielleute, 8.866 Soldaten, im Ganzen 10.364, wozu noch 63 Nichtstreitende, als Regiments-Quartiermeister, Aerzte, Chirurgen, Thierärzte, Büchsenmacher und Profosen kommen, welche obige Summe von 10.427 ausmachen.

B. Topographie.

I. Der Seekreis.

(Sitz der Kreisregierung und des Hofgerichts in Konstanz)

Der Seekreis liegt zwischen dem 50° 47' und 27° 16' östlicher Länge, und zwischen dem 47° 36' und 48° 9' nördlicher Breite, und gränzt im Norden an Württemberg und Hohenzollern, im Süden an die Schweiz und den Bodensee, im Westen an den badischen Oberreinkreis, im Osten an Hohenzollern und Württemberg. Er ist in nachfolgende Bezirksämter eingetheilt:

Namen der Gemeinder.	Umfang der Gemeinde von Quadraten — Stücken.	Höhe in Fuß über dem Meere.	Zahl der Gemein- den.	Seelenzahl 1833. *)			Seelenzahl nach Religionen.				Seelenzahl auf 1000 Einw.	
				Männl.	Weibl.	Summa	Ev.	Kath.	Men.	Jud.		
1) Blumenfeld	4 ¹ / ₂	5, 20	1,800—2,300	21	4,164	4,445	8,609	6	8,603	—	—	3,443
2) Bonndorf	5	5, 75	1,500—2,900	40	5,538	6,113	11,651	5	11,646	—	—	2,026
3) Bräunlingen	5 ¹ / ₂	0, 75	2,400—2,700	5	1,023	1,206	2,229	2	2,227	—	—	2,972
4) Konstanz	4	2, 25	1,350—1,500	16	5,664	6,277	11,941	430	11,497	14	—	5,307
5) Engen	2 ¹ / ₂	2, 50	1,800—2,100	15	3,164	3,465	6,629	32	6,597	—	—	2,651
6) Heiligenberg	5	3, 75	1,350—2,400	19	4,246	4,278	8,524	3	8,521	—	—	2,268
7) Hufingen	3 ¹ / ₂	5, 50	2,200—2,600	29	7,832	8,645	16,477	69	16,389	11	8	2,994
8) Meersburg	4	1, 25	1,350—1,600	11	2,409	2,667	5,076	4	5,055	17	—	4,060
9) Möhringen	3 ¹ / ₂	3, 00	2,100—2,400	14	3,102	3,421	6,523	57	6,466	—	—	2,174
10) Mösle	2 ¹ / ₂	2, 75	2,000—2,400	18	3,054	3,260	6,314	2	6,312	—	—	2,296
11) Neufeld	5 ¹ / ₂	6, 75	2,400—3,400	32	6,930	7,465	14,395	13	14,382	—	—	2,132
12) Neufeld	2 ¹ / ₂	2, 00	2,000—2,400	12	2,802	2,974	5,776	12	5,764	—	—	2,888
13) Radolfzell	5	3, 50	1,340—1,800	25	6,144	6,534	12,678	603	10,795	24	1,256	3,622
14) Salem	5	1, 75	1,350—1,600	15	2,365	2,546	4,911	2	4,878	29	2	2,806
15) Stetten	4	2, 00	2,000—2,800	13	2,219	2,411	4,630	3	4,627	—	—	2,315
16) Stöckach	4 ¹ / ₂	5, 75	1,350—2,000	33	8,354	8,834	17,188	36	17,152	—	—	2,989
17) Stühlingen	3 ¹ / ₂	2, 50	1,250—2,000	17	3,003	3,311	6,314	7	6,297	10	—	2,525
18) Ueberlingen	3 ¹ / ₂	2, 00	1,350—2,000	16	3,666	3,684	7,350	11	7,339	—	—	3,675
19) Willingen	3 ¹ / ₂	5, 25	2,100—2,700	25	7,705	8,549	16,254	4892	11,362	—	—	3,096
Summa	—	61, 50		377	83,384	90,085	173,469	6,189	165,909	105	1,266	2,820

Der gemessene Flächenraum des Kreises besteht in

Hausgärten	3.982 Morgen
Gartenländereien	6.660 "
Ackerfeld	358.523 "
Wiesen	112.751 "
Weinberge	7.580 "
Wälder	88.480 "
Neufeld	1.540 "
Wald	261.494 "
Dedes Land	3.512 "

Summa 844.522 Morgen

*) Während des Druckes ist mir die Volkzählung vom Dezember 1834 zu Handen gekommen. Nach dieser zählte dieser Kreis 378 Gemeinden, 31,342 Familien, 58,103 Männl., 64,830 Weibl., über 14 Jahre, 25,795 Kinder männl., 26,285 weibl., unter 14 Jahren, im Ganzen 175,013 Einwohner. — Geboren wurden 3,515 Männl., 3,421 Weibl., darunter 1,216 uneheliche. — Gestorben sind 3,281 Männl., 3,231 Weibl. — Getraute Paare: 1,289.

Die Steuerkapitalien desselben betragen, und zwar:

Grund- und Gefällsteuerkapital	70.472.850 fl.
Häusersteuerkapital	18.168.000 "
Gewerbsteuerkapital	19.349.225 "
	<hr/>
	7.990.075 10fl.

unter welcher Summe 419.630 fl. Steuerkapital der Israeliten.

1) Bezirksamt Blumenfeld. *)

1) Blumenfeld, Amtstadt mit einem Schlosse, (47° 48' nördl. Breite, 26° 22' östl. Länge) 225 Einw., gehörte ehemals zur deutschen Ordenskommende Weinau.
 2) Beuern, Df. 171 E. 3) Binningen, Pfd. mit 2 Höfen 419 Einw. 4) Bieblingen, Pfd. 406 Einw. 5) Büßlingen, Pfd. 531 E. 6) Duchtlingen, Pfd. mit 1 Hof 393 E. 7) Ebringen, Df. 184 E. 8) Hilzingen, Marktstücken (47° 45' nördl. Br., 27° 27' östl. L.) 963 E. mit 6 Höfen 1094 E., hat eine Posthalterei. In der Nähe liegen die württembergische Bergfeste Hohentwiel und die Trümmer der drei alten Burgen Hohenstoffeln. 9) Kimmigen, Pfd. 211 E. 10) Leipferdingen, Pfd. mit 1 Hof 607 E. 11) Mühlhausen, Pfd. 543 E. mit 6 Höfen 594 E. 12) Nordhalden, Df. mit Hof 173 E. 13) Riedheim, Pfd. 388 E. 14) Thalheim, Df. 152 E. 15) Thengen, Städtchen (47° 48' nördl. Br., 26° 20' östl. L.) 266 E., mit einem Dorf und Hof 682 E., auf einer Bergmasse verfeinerter Schnecken und Muscheln erbaut, mit den Ruinen eines alten Schlosses. Eine Viertelstunde davon das Pfarrdorf Thengen, und nahe dabei ein ehemaliger Vulkan, die Burghalde genannt; der Ort, sowie die gefürstete Grafschaft Thengen, $\frac{1}{4}$ □ Meile und 1150 E. umfassend, gehörte dem Fürsten von Auersberg, der sie, nachdem solche im Jahr 1806 der Oberhoheit Badens übergeben war, im Jahr 1812 diesem Staate für eigen verkaufte. 16) Thengen Hinterburg, Df. 125 E. 17) Uttenhofen, Df. 184 E. 18) Watterdingen, Pfd. 696 E. 19) Weil, Df. 242 E. 20) Weiterdingen, Pfd. mit 6 Höfen 764 E. 21) Wiechs, Pfd. mit 3 Höfen 368 E.

2) Bezirksamt Bonndorf.

1) Bonndorf, Marktstücken und Amtssitz (47° 49' nördl. Br., 26° 1' östl. L.) 898 E. mit 4 Höfen 993 E., einer Posthalterei und einem Schloß, hat ein Spital für etwa 40 Arme, und früher ein, 1402 von Rudolph von Walsfurth und seiner Gemahlin, einer gebornen von Krenklingen, gestiftetes Paulinerkloster. Die ehemalige St. Blasische Grafschaft Bonndorf, $4\frac{1}{2}$ □ Meilen groß mit 8290 Einwohner, hatte von diesem Orte ihren Namen. 2) Achdorf, Pfd. 218 E. 3) Aichen, Pfd. mit 1 Hof 252 E. 4) Afelsingen, Df. 122 E. 5) Berau, Pfd. mit 3 Höfen 383 E. 6) Bettmaringen, Pfd. 453 E. 7) Birkendorf, Pfd. mit 2 Höfen 545 E. und einer Tabacksfabrik. 8) Blumegg, D. 293 E., mit schönen Alabaster- und Gypsbrüchen. Auch von diesem Orte nannte sich die ehemals St. Blasische Grafschaft Blumegg, $1\frac{1}{2}$ □ Meilen groß, mit 3300 Einwohnern. In der Nähe das Schloß Blumegg auf einem isolirten Felsen. Die Einwohner leiden Mangel an Wasser, das 700' künstlich aufwärts getrieben werden muß. 9) Boll, D. mit 3 Höfen 178 E. 10) Breitenfeld, D. 119 E. 11) Brenden, Pfd. mit 1 Hof 222 E. 12) Brunnadern, D. 174 E. 13) Buggenried, D. mit 1 Hof 137 E. 14) Bulgenbach,

*) Die Topographie umfaßt sämtliche Gemeinden des Landes.

Bemerkung. D. bedeutet Dorf, E. Einwohner, H. Hof, Z. Zinken, M. Mühle, R. Reiter, Wd. Wärdorf, Wf. Marktstücken, St. Stadt.

W. mit 3 Höfen 186 C. 15) Degeln, D. mit 2 Höfen 220 C. 16) Dillendorf, Pfd. 297 C. 17) Ebneth, W. mit 5 Höfen 173 C. 18) Epfenhofen, D. 203 C. 19) Eschach, Pfd. 135 C. 20) Ewatingen, Pfd. mit 1 Hof 732 C., hat Gyps- und andere Steinbrüche, und eine Menge Verfeinerungen von Schalthieren; auch wird in der Nähe Eisenbohnerz und Torf gefunden. 21) Faulenfürst, W. mit 1 Hof 118 C. 22) Füßen, Pfd. 748 C., mit Marmor- und Alabasterbrüchen. 23) Glashütte, W. 48 C. 24) Grafenhausen, Pfd. mit 1 W. und 12 Höfen 780 C. 25) Gündelwangen, Pfd. mit 2 Höfen 293 C. 26) Gutenburg, Df. 64 C. 27) Grummelshofen, Df. 310 C. 28) Hürllingen, Df. 284 C. 29) Holzschlag, Df. 75 C. 30) Kränklingen, Pfd. mit 1 Hof 291 C. 31) Lausheim, Pfd. 327 C. 32) Mettenberg, Df. mit 5 Höfen 565 C. 33) Münchingen, Df. 277 C. 34) Nyferdingen, Df. 96 C. 35) Schönbad, Df. 109 C. 36) Schwarzhalden, Df. 132 C. 37) Ueberachen, W. 45 C. 38) Uihlingen, Df. mit 1 Hof 701 C. 39) Wellendingen, Df. 352 C. 40) Wittlekofen, Df. mit 3 Höfen 189 C.

3) Staabsamt Bräunlingen.

1) Bräunlingen, ein den Römern unter dem Namen Brigabannis bekannt gewesenes Städtchen ($47^{\circ} 55'$ nördl. Br., $26^{\circ} 7'$ östl. L.) 1445 C. mit 4 Höfen 1482 C. gehörte, nachdem es durch Kauf von Fürstberg an Oesterreich übergegangen war, zum Breisgau. Denkmäler des Alterthums sind am Hauptaltar in der Pfarrkirche, der ein Alter von 800 Jahren hat, und eine Inschrift an einem Stadthor, aus lateinischen Buchstaben bestehend, welche auf die Erhebung zu einer Stadt 1203 deutet, auch fand man 1726 Spuren eines römischen Gebäudes, und noch im Anfange dieses Jahrhunderts sah man Ruinen einer alten Burg. 2) Hubertshofen, Pfd. mit Höfen 248 C. 3) Bubensbach, Pfd. mit 2 Höfen 244 C. 4) Oberbränd, Df. 150 C. 5) Unterbränd, Df. mit Hof 105 C.



CONSTANZ.

4) Bezirksamt Konstanz.

1) Konstanz (Constantia der Römer) Amtsstadt mit einem Postamt am Bodensee, (47° 39' 45" nördl. Br. 26° 50' 18" östl. L.) 5220 E. mit 2 Vorstädten und 6 Höfen 5648 E. Sitz der Kreisregierung und des Hofgerichts. Zu Dagoberts Zeit (628) Königshof. Der Bischof Theobald erweiterte, verschönerte und vermehrte mit Bürgern und Adel die Stadt (689), als solche erscheint Konstanz bereits (780) unter dem Namen Costenz und nachher Costnig. Sie wurde 1805 von Oesterreich an Baden abgetreten. Konstanz gehörte bis 1548 zu der Zahl der freien Reichsstädte, ihr Uebertritt zur Reformation und der Verlust ihrer Reichsfreiheit hat ihren Verfall herbeigeführt. Die Versuche Joseph II. so wenig als die Erweiterung ihrer Freiheit durch Karl Friedrich haben nicht zu hindern vermocht, daß sie immer öder wurde. Der Wegzug vieler ansehnlichen Geschlechter und der bischöflichen Hofhaltung, der Verlust der so berühmten Messe und des Landgerichts im Thurgau; die Streitigkeiten mit dem Stadthauptmanne, verbunden mit der Armuth der Einwohner, haben alle freie Entwicklung und Erhebung gelähmt. Merkwürdig sind: die Domstifts- und erste Stadtpfarrkirche, an die Stelle der baufälligen, von schottischen Benediktinern erbauten Domkirche von Bischof Rumold im Jahr 1052 mit Ablassgeldern gebaut. Hier liegt außer vielen andern berühmten Männern auch der viel besungene Herzog Ernst von Schwaben begraben. 2) Die St. Stephanskirche im Jahr 831 von Bischof Salomo III. gestiftet mit mehren vorzüglichen Arbeiten des berühmten Konstanzers Bildhauers Hans Moring aus der Zeit von 1580 — 1612. 3) Die dritte Stadtpfarrkirche, einst Kirche des von Bischof Eberhard II. Truchseß von Waldburg im Jahr 1268 gestifteten Augustinerklosters. 4) Das städtische Rathhaus von Wasser umgeben. 5) Das Kaufhaus, im Jahr 1388 erbaut, worin bei der berühmten Kirchenversammlung von 1414 — 1418, auf der man Johann Hus und Hieronymus von Prag, ungeachtet des von Kaiser Sigismund versprochenen sicheren Geleits, zum Feuertod verdamnte, 1417 das Kardinalskonklave eingeschlossen war, welches bei der Anwesenheit von drei Päbsten einen vierten, den Pabst Martin V. wählte. 6) Das ehemalige Dominikaner-Kloster, jetzt die Macaire'sche Indiennefabrik mit dem Gefängniß des Johann Hus und dem Grabmal des berühmten byzantinischen Philologen Emanuel Chrysoloras († 1415). 7) Die alte Pfalz (episcopale palatium). 8) Die Reibrücke von Holz, im zwölften Jahrhundert vom Grafen Mangold von Rohrdorf erbaut, seitdem mehrmals zerstört und wieder erneuert. Die gelehrte Welt verdankt der Stadt Konstanz unter andern den berühmten Rechtsgelehrten Ulrich Zasius und den Geschichtschreiber Berthold Presbiter. Die Stadt ist auf alte Art befestigt, und hat Gräben und Wälle. Zu den Nahrungsquellen gehören Landwirthschaft, Handwerke, Künste, Handel und Schifffahrt, welche letztere in neuerer Zeit durch Dampfschiffe auf dem Bodensee belebt wurde. Um dem Handel aufzuhelfen, hat die badische Regierung bedeutende Privilegien ertheilt und läßt einen neuen Hafen bauen; von Fabriken blühen zwei Indiennefabriken, eine Türschgarn-Färberei, zwei Baumwollspinnereien und eine Baumwollenweberei. An wissenschaftlichen Anstalten besitzt Konstanz ein Lyceum, ein weibliches Lehr- und Arbeitsinstitut, eine Lesegesellschaft &c. Die Vorstadt Petershausen liegt auf dem rechten Ufer des Rheins oder eigentlich der Seeenge, welche den Bodensee mit dem Untersee verbindet, (47° 40' nördl. Br., 26° 51' östl. L.) und zählt 50 E. Sie enthält das ehemalige, im Jahr 980 durch Bischof Gebhard III., den Heiligen, gestiftete und 1803 aufgelöste Benediktiner Reichsstift, jetzt großherzogliche Schloß Petershausen, und ist mit Einschluß des dazu gehörigen Gebiets von $1\frac{1}{2}$ □ Meilen und 3300 Einwohnern, als nunmehrige Grafschaft eine standesherrliche Privatbesitzung der großherzoglichen Familie.

2) Allensbach, Pfd. 640 E. 3) Allmansdorf, Pfd. mit 1 W. und 8 Höfen 641 E. 4) Dettingen, Pfarrdorf mit 7 H. 429 E. 5) Dingelsdorf, Pfd. mit

1 H. 306 E. 6) Freudenthal, D. 201 E. 7) Güttingen, Pfd. 245 E. 8) Hegne, D. 102 E. 9) Kaltenbronn, D. mit 3 H. 143 E. 10) Langenrain, Pfd. mit 4 H. 157 E. 11) Liggeringen, Pfd. mit 3 H. 406 E. 12) Ligelstetten, Pfd. mit 1 H. 263 E., mit der freundlichen Insel Meinau im Bodensee (47° 42' nördl. Br., 26° 38' östl. L.) $\frac{1}{4}$ Stunde von Konstanz hat ein Schloß, worin der Deutschordens-Kommandeur bis 1805 residierte, und die Kommende, wozu die Herrschaft Blumenfeld gehörte (1 $\frac{1}{2}$ □ Meilen groß und 4500 E.) zu verwalten hatte. 13) Marktelfingen, Pfd. 333 E. 14) Möggingen, Pfd. 256 E. 15) Reichenau, (47° 42' nördl. Br., 26° 44' östl. L.) 1339 E., eine schöne, an Getraide, Wein und Obst fruchtbare Insel im Bodensee, ist $1\frac{1}{2}$ Stunde lang und eine breit, und enthält drei Dörfer: Nieder-, Mittel- und Oberzell, bei letzterem die Ruine des uralten Schlosses Schopfelu (Scopula), das 1382 zerstört wurde. Im Jahr 724 baute hier der fromme Pilger Pirmin ein Kloster, das an Macht und Reichthum so zunahm, daß die Insel den Namen davon erhielt, und alle Besitzungen zusammen wohl ein Fürstenthum ausmachten. Außer mehreren Reliquien und Kirchengeräthen aus alter Zeit sind noch ehrenwerth: die alte 806 aufgeführte Klosterkirche und das Grab Kaiser Karls des Dicken. Die Fischerei bildet hier einen wichtigen Nahrungsweig. 16) Wollmatingen, Pfd. mit 7 Höfen 804 E.

5) Bezirksamt Engen.

1) Engen, fürstlich fürstenbergisches Amtstädtchen mit einer Postverwaltung, in der Herrschaft Hohenhöfen, die 2 □ Meilen und 6100 Einwohner umfaßt (47° 51' nördl. Br., 26° 26' östl. L.) 1312 E. mit 1 Hof, die sich von Gewerben und der Landwirtschaft nähren. In der Umgegend sind die alten Schlößer Hohenhöfen, Hohenkrähen, Hohentwiel und der Mägdeberg. Die Stadt war vor dem dreißigjährigen Kriege blühend, ihr Wohlstand durch Kriege aber sehr herabgekommen. 2) Altdorf, Df. 389 E. 3) Ansfelingen, Df. mit 2 Höfen 385 E. 4) Barga, Df. 154 E. 5) Biesendorf, Pfd. mit 2 Höfen 251 E., hat Eisensteingruben und eine Eisenhütte in dem Weiler Kriegerthal. 6) Bittelbronn, D. 290 E. mit 1 Hof, hat Eisenerzgruben. 7) Ekarlsbrunn, D. 108 E. 8) Ehingen, Pfd. mit 2 Höfen 536 E. 9) Emmingen ab Egg, Pfd. mit 16 Höfen 948 E. 10) Hattingen, Pfd. 450 E., mit Eisensteingruben. 11) Honstetten, Pfd. 4 Höfe 461 E., hat gleichfalls Eisensteingruben. 12) Neuhausen, Df. mit 1 Hof 285 E. 13) Schlatt am Randen, Df. 242 E. 14) Welschingen, Pfd. mit 2 Höfen 559 E. 15) Zimmerholz, D. mit 2 Höfen 304 E.

6) Bezirksamt Heiligenberg.

1) Heiligenberg, Pfd. und Schloß, von dem die fürstenbergische Grafschaft Heiligenberg (2 $\frac{1}{2}$ □ Meilen und 10.650 E.) den Namen führt, (47° 49' nördl. Br., 26° 59' östl. L.) 564 E. mit 8 Höfen. Die Grafen von Heiligenberg übten von 1069 an die Schirmvogtei über das Biäthum Konstanz aus, 1277 wurde Heiligenberg an Hugo von Werdenberg verkauft, dessen Geschlecht 1534 ausstarb, worauf Friedrich III. von Fürstenberg in den Besitz der Grafschaft kam. Erst unter Joachim von Fürstenberg, in der Mitte des 16. Jahrhunderts wurde das jetzige Schloß erbaut, und erst seit 1805 von der † Fürstin Elisabeth von Fürstenberg wieder hergestellt und zur Sommerresidenz erhoben. Eine Viertelstunde von dem Schloß sind die Ruinen des alten Heiligenberg, und nahe bei diesem eine alte Befestigung mit dreifachen Gräben und Wällen ohne eine Spur von Mauerwerk.



HEILIGENBERG.

2) Nach, D. 91 E. 3) Beuren, D. mit 4 H. 537 E. 4) Burgweiler, Pfd. mit 1 D. 2 W. 8 H. 358 E. 5) Deggenhausen, Pfd. mit 1 D. und 4 H. 386 E. 6) Efrigweiler, D. mit Kluffern, Pfd. 439 E. 7) Friklingen, Pfd. mit 1 D. 3 W. 3 H. 964 E. 8) Homburg, (Ober), Pfd. mit 2 Df. 7 W. 14 H. 684 E. 9) Illwangen, mit 1 D. 2 W. 2 H. 465 E. 10) Immenstaad, Mfl. mit Helmsdorf, Pfd. 646 E. 11) Leustetten, D. mit 1 W. 2 H. 251 E. 12) Niedheim, Dorf mit Leimbach, D., Stadel, D., Heppach, D. 1 W. 3 H. 643 E. 13) Ruchweiler, Df. mit Zudentenberg, D., Neubrunn, D. 2 W. 2 H. 372 E. 14) Schwäblishausen, D. 116 E. 15) Unterfiggingen, Pfd. mit Grünwangen, D. 2 H. 313 E. 16) Unteruhldingen, D. mit Schikendorf, D. 266 E. 17) Wangen, D. 130 E. 18) Winterfulgen, D. mit Röhrenbach, Pfd., Bettendbrunn, Pfd., Unterrhena, Df., Schbek, Df. 2 W. 8 H. 643 E. 19) Wittenhofen, D. mit Harresheim, Df., Wendlingen, D., Lellwangen, D., Menwangen, D. 11 H. 656 E.

7) Bezirksamt Hüfingen.

1) Hüfingen, (47° 55' nördl. Br., 26° 10' östl. L.) mit 2 H. 1466 E., hat ein artiges Schloß und ein in den 1750er Jahren erbautes Zuchthaus, welches nun aber zu andern Zwecken benutzt wird. In der Umgegend werden nicht selten römische Münzen gefunden, welche von einer römischen Niederlassung, wovon man Spuren im Jahr 1820 entdeckt hat, zurückgeblieben seyn mögen. Das hiesige Altarblatt, ein kostbares Kunstgemälde, ist ein Andenken von dem berühmten Maler Sehle, der von Wolsach gebürtig, hier erzogen wurde, und seine Jugendzeit hier zubrachte. 2) Aasen, D. 617 E. 3) Allmenshofen, D. 464 E. 4) Aufen, D. 232 E. 5) Bachheim, Pfd. 269 E. 6) Behla, D. 300 E. 7) Blomberg oder Blumberg, Pfd. und Schloß, von welchem die fürstlich fürstenbergische Herrschaft Blomberg den Namen führt, mit einer Posthalterei 2 W. 1 H. 594 E. 8) Bruggen, Df., mit Waldhausen, Df. 4 H. 236 E. 9) Döggingen, Pfd. mit einer Mühle. 701 E.

10) Donaueschingen, (47° 57' nördl. Br., 26° 10' östl. L.) wohlgebaute Stadt und Residenz des Fürsten von Fürstenberg, Hauptort der 12 1/2 □ Meilen und 21.700



DONAUESCHINGEN.

Einwohner zählenden Landgrafschaft Baar, 3053 Einw., hat eine freie, ebene Lage und ziemlich unbeschränkte Aussicht. Im Schloßhof sammelt sich in einer Einfassung von Quadern eine Quelle der Donau, die sich in nicht großer Entfernung mit den Hauptquellen der Brigach und Brege vereinigt. Merkwürdig sind hier: Das Schloß mit seiner zahlreichen und bedeutenden Bibliothek und den ausgewählten Sammlungen von Gemälden, Handzeichnungen und Kupferstichen; das treffliche, an Dokumenten für die Geschichte reiche Archiv, der Marstall, die Pfarrkirche, die Domänenkanzlei, das Theater und das fürstliche Brauhaus. Donaueschingen hat auch eine Postverwaltung, ein Gymnasium, eine Buchdruckerei, aus der die vollständigste Sammlung von Winkelmann's Werken hervorgegangen ist, verschiedene Kunstwerkstätten und ein reiches Armenspital. Die öffentlichen Spaziergänge sind mit Geschmack angelegt. 11) Fürstenberg, ein Städtchen auf dem Rücken eines Berges, der einem abgestumpften Zuckerhut ähnlich ist und der Fürstenberg heißt, 316 E. Das Stammschloß, nordwestlich mit dem Städtchen verbunden, stand schon im 12ten Jahrhundert, und gehörte damals den Herzogen von Zähringen. Im 14ten und 15ten Jahrhunderte war es der Wohnsitz der Grafen von Fürstenberg, und wurde bis 1629 in gutem Stande, erhalten, nachher aber und noch während des dreißigjährigen Krieges zerstört. 12) Hausen vor Wald, Pfd. 243 E. 13) Heidenhofen, Pfd. 116 E. 14) Herzogenweiler, D. 137 E. 15) Hochemmingen, Pfd. 452 E. 16) Hondingen, Pfd. 421 E. 17) Kirchdorf, Pfd. 342 E. 18) Mundelfingen, Pfd. mit 1 M. 641 E. 19) Reidingen, Pfd. 2 H. 757 E., und dem aufgehobenen Kloster Mariahof, das auf dem nämlichen Platze erbaut wurde, wo vorhin die kaiserliche Burg stand, in welcher der entfesselte Kaiser Karl der Dicke seine letzten Lebenstage zubrachte. Das Haus Fürstenberg hat schon seit dem 14ten Jahrhundert seine Familienbegräbnisse in diesem Kloster. 20) Neuen-

burg, D. mit 1 M. 66 E. 21) Pföhren, Pfd. mit 3 H. 856 E. 22) Niedböhlingen, Pfd. mit 1 H. 812 E. 23) Niedöschingen, Pfd. mit 2 H. 774 E. 24) Sumpfhöhen, Pfd. 206 E. 25) Sunthausen, Pfd. 307 E. 26) Thannheim, Pfd. mit 1 H. 2 M. 1 B. 680 E. 27) Unadingen, Pfarrdorf mit 1 M. 641 E., Posthalterei und bedeutendem Gypsbruch. 28) Wolterdingen, Pfd. 678 E. 29) Zindelstein, D. mit Schloß 100 E.



MEERSBURG.

8) Bezirksamt Meersburg.

1) Meersburg, Amtstadt mit Postverwaltung (47° 41' 35" nördl. Br., 26° 56' östl. L.) mit 2 Höfen 1277 E., liegt in einer romantischen Gegend dicht am Bodensee, an der Abflutung einer hohen Felsenwand. Das Schloß war seit der Mitte des 16ten Jahrhunderts die Residenz der Fürstbischöfe von Konstanz, welche ein Gebiet von $3\frac{1}{2}$ □ Meilen und 16.300 Einwohner besaßen haben. Der berühmte Karl Theodor von Dalberg (nachher Fürst Primas von Deutschland und Großherzog von Frankfurt) war der letzte Bischof, der in Meersburg residierte. Der Ort ist sehr alt, und sein älteres Schloß wahrscheinlich von den Merovingern, vielleicht von König Dagobert, erbaut. Die Grafen von Rohrdorf und Möskirch sollen als Reichsäbte 930 hier ihren Sitz gehabt haben. Er war ein Bestandtheil der Besitzungen des Welfischen Hauses, wurde von Kaiser Friedrich I. als eröffnetes Reichslehen zum Herzogthum Schwaben gezogen, und kam unter dem Bischof Eberhard von Waldburg an das Hochstift Konstanz. Merkwürdigkeiten der Stadt sind das alte Schloß mit einem massiven, im Viereck erbauten Thurm und einem eben so alten Langhause, erweitert 1508 durch Bischof Hugo von Breitenlandenberg. Das neue Schloß, von Bischof Anton von Sigglingen von Hohenburg erbaut, und seitdem Residenz der Fürstbischöfe von Konstanz. Das Rathhaus, ein dreistöckiges Gebäude mit einem geräumigen Saal, worin ein niedliches Theater errichtet ist. Die sogenannte Tray, worin sich die Postverwaltung befindet. Das bischöfliche Seminarium ad St. Carolum Boromaeum, ein sehr massives Gebäude mit schöner Kirche, großem Garten und herr-

sicher Aussicht. Das Dominikaner-Frauenkloster, jetzt Privatwohnung und Brauhaus, die Reitschule, der Kapitelhof, die Kirche in der Unterstadt, die Kapelle auf dem Gottesacker, mit einem von Bildhauer Sporrer in Konstanz gefertigten Denkmale des Magnetiseurs Dr. Mesmer, und das uralte Getraidehaus oder Gredhaus. Die Einwohner treiben Schiffahrt, Fischerei und Handel mit Getraide. 2) Ahausen, Df. 274 E. 3) Baitenhausen, Df. mit 2 H. 105 E. 4) Daisendorf, Df. 134 E. 5) Hagnau, Pfd. 570 E. Die dem Kloster Weingarten gleichen Namens gehörige Herrschaft hatte $\frac{7}{8}$ □ Meile und 800 E. 6) Ittendorf, Pfd. mit 2 W. und 4 H. 412 E. 7) Rippenhausen, Pfd. 190 E. 8) Markdorf, ehemals konstanziische Stadt, mit Möggenweiler Df., Berkheim Pfd., Wangen D. 2 W. 10 H. 1679 E., die sich vom Feld- und Weinbau und durch den Verdienst von Jahr- und Wochenmärkten ernähren; mit einem Hospital, einem Franziskaner-Nonnenkloster von 1689, einem Kapuziner-Männskloster von 1652, beide nunmehr aufgehoben. 9) Kaderach, Df., mit Waggershausen, D., 85 E. 10) Roggenbeuren, Pfd. mit 2 H. 108 E. 11) Stetten, D. mit 2 H. 1 M. 260 E.

9) Bezirksamt Möhringen.

1) Möhringen, Amtstadt (47° 57' nördl. Br., 26° 26' östl. L.) mit 3 Höfen 1207 E., am linken Ufer der Donau, bemerkenswerth wegen großer Viehmärkte, auf denen oft 10 bis 12.000 Schafe zum Verkauf ausgedoten werden, kam 1553 an Fürstenberg, welches seither in dessen Besitz blieb. 2) Aulfingen, Pfd. 430 E. 3) Eslingen, Pfd. 242 E. 4) Geislingen, Städtchen an der Donau (47° 55' nördl. Br., 26° 19' östl. L.) 1078 E., die größtentheils vom Feldbau leben, mit einem fürstenbergischen Rentamte, einer Posthalterei und einem vorzüglichen Krankenspital, dem Aufenthalt der gebrechlichsten Armen des ganzen Fürstenthums Fürstenberg, und mit beträchtlichen Einkünften. Ueber die Donau ist hier seit 1811 eine schöne und dauerhafte Brücke gebaut worden. Hier war früher der Sitz der Geislinger Linie des fürstenbergischen Stammes, die aber nur von 1441 bis 1483 blühte; nachher befand sich noch lange ein kaiserliches Landgericht daselbst. Auf dem nahen Wartenberg, auf dem schöne Basaltfelsen zu Tage kommen, sind sehr geschmackvolle Anlagen, und die Aussicht von da über die ganze Baar wirklich entzückend. 5) Gutmadingen, Pfd. 349 E. 6) Kirchen und Hausen, Pfd. mit 2 H. 521 E. 7) Hintschingen, D. 144 E. 8) Zimmendingen, Pfd. mit 2 H. 650 E. 9) Zypingen, Pfd. mit 1 W. und 1 H. 447 E. 10) Mauenheim, Pfd. mit 1 M. 349 E. 11) Stetten, D. mit 1 M. 238 E. 12) Unterbaldingen, Pfd. mit 2 H. 413 E. 13) Wartenberg, Df. und Schl. 88 E. 14) Zimmern, Pfd. mit 1 Hof 367 E.

10) Bezirksamt Mößkirch.

1) Mößkirch, Stadt und Amtssitz mit einem Schlosse in der fürstenbergischen Herrschaft gleichen Namens, welche $2\frac{3}{4}$ □ Meilen und 6450 E. zählte, (47° 59' nördl. Br., 26° 47' östl. L.) mit 5 M. 3 H. 1203 E., welche meist Landwirtschaft treiben, und einer Posthalterei. Das Schloß auf einer Anhöhe mit reizender Aussicht beherrscht die ganze Gegend und hat einen großen Garten. Sehenswerth sind noch die Pfarrkirche mit vorzüglichem Geläute und das Kapuzinerkloster. In der Nähe liegen die Trümmer des Schlosses Falkenstein, die eine malerische Lage haben. Am 5. Mai 1800 siegte hier General Moreau über den österreichischen General Kray. 2) Biethingen, Pfd. mit 1 W. 3 H. 309 E. 3) Boll, Pfd. mit 1 W. 4 H. 1 M. 375 E. 4) Gallmannsweil, Pfd. 241 E. 5) Göggingen, Pfd. 673 E. 6) Heudorf, Pfd. 371 E. 7) Kreenheinstetten, Pfd. mit 2 W. Geburtsort Pater Abraham's a Santa Clara, Baarfürer, durch Wiß und Originalität weltberühmter Prediger. 8) Krumbach, Pfd. mit 2 H. 300 E. 9) Langenhard, Df. 159 E. mit

Eisenschmelzen. 10) Leibertingen, Pfd. mit 1 W. dem Schloß Wildenstein, ehemalige Bergfestung auf einem Felsen in der Donau, die später unter fürstenbergischer Regierung zu einem Staatsgefängniß verwendet wurde, jetzt aber nur ein Kammergut ist, und 1 H. 627 E. 11) Memmingen, Pfd. mit Leitißhofen, D. 379 E. 12) Oberbichtlingen, D. 103 E. 13) Reuthe, D. 105 E. 14) Rohrdorf, D. 338 E. 15) Schnerklingen, D. 126 E. 16) Sentenhart, Pfd. 275 E. 17) Unterbichtlingen, D. 89 E. 18) Wakershofen, D. 89 E.

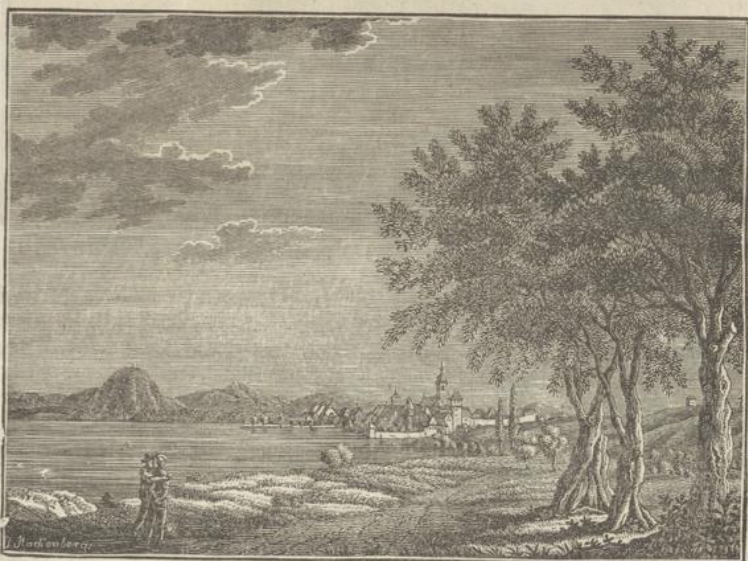
11) Bezirksamt Neustadt.

1) Neustadt, Amtsstadt mit Posthalterei, (47° 55' nördl. Br., 25° 53' östl. L.) 1546 E., deren Hauptnahrungszweig die Verfertigung der sogenannten Schwarzwälderuhren ist, die durch ganz Europa bis Amerika verbreitet sind; auch der Strohhuthandel wird stark betrieben. Ebenso hat man angefangen hier Stroh flechten zu lassen, was eine nicht unbedeutende Nahrungsquelle eröffnet. Zwischen hier und Freiburg ist das berühmte, pittoreske Höllenthal. 2) Altglashütte, Pfd. 196 E. 3) Bärenthal, D. 187 E. 4) Bregenschach, D. 142 E. 5) Dittishausen, D. mit 2 H. 362 E. 6) Eisenbach, D. 658 E. 7) Falkau, D. 259 E. 8) Fischbach, D. mit 3 W. 384 E. 9) Friedenweiler, Pfd. 185 E. 10) Göschweiler, D. mit 1 H. 427 E. 11) Hammereisenbach, D. 219 E. 12) Kappel, Pfd. mit Kloster 660 E. 13) Langenbach, D. 380 E. 14) Langenordnach, D. 365 E. 15) Linach, D. 276 E. 16) Löffingen, unansehnliche Stadt, früherer Sitz eines Bezirksamtes mit 1 W. 1009 E., die von starken Fruchtmärkten und von Strohgeflechten leben. Das hier befindliche Bad ist sehr vernachlässigt. In der Nähe ist eine Anhöhe mit mehren wahrscheinlich römischen Grabhügeln, wo vor einiger Zeit mehre römische Münzen gefunden wurden. 17) Neuglashütte, D. 89 E. 18) Oberlenzfirch, Pf. 642 E., die sich von der Viehzucht, dem Ackerbau, Uhrenmachen und Glashandel nähren; auch ist hier ein Hauptort der Strohhutfabrikation. In dem benachbarten Unterlenzfirch werden Bleizüge verfertigt, die weithin versendet werden, und wegen ihrer Härte sehr gesucht sind. Nahe dabei liegen die Trümmer von Alteura (Alturach), welches die Grafen von Urach bewohnt hatten. 19) Raithebuch, D. mit 2 W. 296 E. 20) Rieselfingen, Pfd. 344 E. 21) Rötchenbach, D. 680 E. 22) Rudenberg, D. mit 1 W. 288 E. 23) Saig, Pfd. mit 1 W. 340 E. 24) Schönenbach, Pfd. 413 E. 25) Schollach, D. 462 E. 26) Schwärzenbach, D. 364 E. 27) Seppenhofen, D. 399 E. 28) Siedelbach, D. mit 1 W. 95 E. 29) Unterlenzfirch, D. mit 1 H. 399 E. 30) Urach, Pfd. 554 E. 31) Bierthäler, D. mit 4 W. 985 E. 32) Böhrenbach, Städtchen auf dem Schwarzwald, mit 3 W. 1 H. 892 E., früher Sitz eines Obervogteiamtes, dessen Nahrungsquellen Feldbau, Viehzucht, Handel mit Glas, Holz- und Töpferwaaren sind. Hier war ehemals eine Burg, die im Bauernkrieg zerstört wurde; viermal brannte der Ort ab, das letzte Mal 1819. In dem Burgberge wurde vormals auf Silber gebaut, wovon man noch Spuren sieht.

12) Bezirksamt Pfullendorf.

1) Pfullendorf, Amtsstadt mit Postverwaltung (47° 55' nördl. B., 26° 55' östl. L.) mit 1 H. 1774 E., Sitz einer Grafschaft gleichen Namens, die aber nichts anderes war, als die heutige Grafschaft Sigmaringen, welche im Jahr 1127 an Hugo von Pfullendorf kam. Sie erhob sich nach Absterben dieser Grafen mit seinem $\frac{2}{3}$ □ Meilen großen Gebiet und ihren 2500 Einwohnern zur Reichsstadt. Im Jahr 1803 kam dieselbe als Munizipalstadt an das Haus Baden. Die vorzüglichsten Gebäude sind das Rathhaus, die Hauptkirche mit einem gothischen Thurme, das Kloster der Dominikanerinnen, gewöhnlich das weiße Kloster genannt, mit einer guten Kirche und geräumigen Gebäude, das Nonnenkloster Franziskaner Ordens, worin die gewöhnliche

Schule ist, die Wallfahrtskirche Maria Schray, sodann befinden sich mehrere wohlthätige Anstalten zur Unterstützung für Arme hier, unter ihnen das Hospital, welches viele Dörfer, Höfe und Grundstücke, und der Württembergische Pflughof, welcher viele Höfe, Zehnten und Gülten besitzt. Der Ackerbau, welcher gut getrieben wird, ist die Hauptnahrungsquelle, auch wird hier viel Obst gepflanzt. 2) Denklingen, Pfd. mit 3 W. und 3 H. 382 E. 3) Eberatsweiler, D. 103 E. 4) Großschönach, Pfd. mit 2 W. 6 H. 438 E. 5) Großstadelhofen, D. mit 3 W. 396 E. 6) Herdwangen, Pfd. mit 3 W. 4 H. 809 E. 7) Illmensee, Pfd. mit 1 W. 3 H. 241 E. am Ursprung des Andelsbach, nahe dabei sind zwei Seen, welche eine Stunde lang und eine halbe Stunde breit seyn mögen, und worin vortreffliche Hechte, Forellen und Welseln gefangen werden. 8) Linz, Pfd. 464 E. 9) Raß, Pfd. 391 E. 10) Saulsdorf, Pfd. mit 1 W. 537 E. 11) Waldbeuren, D. 120 E. 12) Zell am Andelsbach, Pfd. 121 E.



RADOLFFZELL.

13) Bezirksamt Radolfzell.

1) Radolfzell, Amtsstadt mit einer Postverwaltung am Untersee (47° 44' nördl. Br., 26° 39' östl. L.) mit 1 Hof 1151 E. Sie hat ihren Ursprung von Ratold oder Radolf, einem Allemannen, der Bischof von Verona geworden, und von dort in die Heimath zurückgekehrt war, wo er von Abt Hatto in der Reichenau, der zugleich Bischof von Basel war, einen Platz am See erhielt, und für sich eine Kirche und eigene Zelle baute, von welcher nachher Radolfzell entstand. Nach dem Tode des Stifters fiel die Stadt an das Gotteshaus Reichenau, war aber schon vor 1415 eine österreichische Stadt. Die Reichsvogtei derselben kam in demselben Jahr als Reichslehen an Reichenau, bald darauf aber ebenfalls an Oesterreich, von dem sie 1462 der Stadt Radolfzell in Pfandschaft gegeben wurde, die in ihrem Besitz bis 1788 blieb. Die vorzüglichsten Gebäude sind: die Kirche, ein altes, großes, gothisches Gebäude, dessen

Langhaus noch von Radolf herrührt; der schadhafte Thurm stammt vom Jahr 1436, in welchem Jahr ihn Friedrich von Wartenberg, Abt in Reichenau, erbaute; das neue,



DER HAFEN VON RADOLFZELL.

massiv gebaute Rathhaus, das Dominalgebäude, das sogenannte Ritterhaus, worin der Ritterkanton seine Kanzlei hatte; vor der Stadt liegt das Kapuzinerkloster äußerst angenehm und romantisch. Die Stadt treibt Getraidehandel nach der Schweiz, welcher durch starke Wochenmärkte befördert wird. Die Hauptnahrungsquelle ist der Wein-, Obst- und Gemüsebau. Sie hat übrigens Mangel an gutem Trinkwasser. 2) Arlen, D. 279 E. 3) Bankholzen, Pfd. 227 E. 4) Bohligen, Pfd. 810 E. 5) Böhlingen, Pfd. mit 6 H. 373. E. 6) Büsingen, Pfd. 593 E. 7) Friedingen, Pfd. mit 3 H. 466 E. 8) Gaienhofen, D. mit 1 H. 241 E. 9) Gailingen, Pfd. mit 1 H. 1328 E. 10) Gottmadingen, Pfd. 714 E. 11) Gundolsen, D. 178 E. 12) Hausen, Pfd. mit 1 W. 235 E. 13) Hemmenhofen, Pfd. 288 E. 14) Horn, Pfd. mit 1 W. 2 H. 266 E. 15) Jznang, D. 269 E. 16) Moos, D. 245 E. 17) Dehningen, Pfd. am Rhein mit einem aufgelösten Augustinerkloster, mit 2 W. 6 H. 893 E., war ehemals eine Grafschaft, dann 965 eine Probstei, die 1534 dem Hochstift Konstanz einverleibt wurde, und als Priorat bis 1805 fortbestand. Unfern dem Dorf an der südlichen Seite des Schinerbergs befindet sich der berühmte Dehninger Steinbruch, wenigstens 500 Fuß über dem rechten Ufer des Untersees erhaben, worin merkwürdige Ueberbleibsel von Thierskeletten und verschiedene Dendriten gefunden werden. 18) Randegg, Pfd. mit 1 W. 2 H. 798 E. 19) Rielsing, Pfd. mit 1 H. 405 E. 20) Schienen, Pfd. 5 H. 310 E. 21) Singen, Markt-Stecken mit Posthalterei, 2 H. 1096 E., unweit des württembergischen Bergschloßes Hohentwiel. In der Nähe befindet sich das 1639 von den Baiern zerstörte Schloß Rosenegg bei dem Dorfe Rielsing. Der Ort hat eine Tabacksfabrik und Leinwandbleiche. 22) Ueberlingen, Pfd. 243 E. 23) Wangen, Pfd. mit 1 Schloß und Hof 585 E. 24) Weiler, Pfd. mit 1 W. 249 E. 25) Worbtingen, Pfd. 1 H. 443 E.

14) Bezirksamt Salem.

1) Salem, Salmansweil, Amtssitz, Schloß und Weiler, mit Posthalterei (47° 46' nördl. Br. 26° 56' östl. L.), mit Gailhöf, D. 1 Schl. 1 W. 3 H. 451 E., ursprünglich eine Besetzung des Ritters Guntram von Adelskreuth, der sie 1134 dem Eiserzienser-Kloster schenkte, von denen 1137 eine Abtei hier gegründet wurde. Durch weitere reichliche Schenkungen des ersten Stifter, des Erzbischofs Eduard II. von Salzburg und anderer, wuchs das Gebiet auf $2\frac{1}{2}$ □ Meilen und zählte 7500 E. Im Jahr 1209 unter Kaiser Otto IV. wurde es zum Reichsstift erhoben, dessen Aebte meist Generalsvikare des Eiserzienser-Ordens waren, und stand nicht unter dem Bishofe, sondern unter dem römischen Konsistorium; dies gab jedoch Anlaß zu vielen Streitigkeiten mit dem Bisthum Konstanz, die erst 1637 beigelegt wurden, sowie ein Streit wegen der Grafschaft Heiligenberg mit dem Hause Fürstenberg 1780 endete. Der Friede von Lunéville unterwarf das Stift dem Hause Baden. Das Klostergebäude, 1706 in edlem Style vollendet, ist jetzt ein großherzoglich badisches Schloß. Sehenswerth ist darin noch der prächtige Kaisersaal, das Naturalienkabinet und eine Münz- und Kupfersichsammlung. Merkwürdig ist die Kirche (das Münster) im 14ten Jahrhundert erbaut, in rein altdeutschem Geschmack, und darin besonders die schönen Fenster, der Altar und viele Heiligenbilder von Marmor. Nach Auflösung des Stifts wurde Salem zu einer Grafschaft erhoben, und gehört als privative Standesherrschaft der großherzoglichen Familie. 2) Adelskreuth, D. mit Teyphenhard, D. 118 E. 3) Bermatingen, Pfd. 534 E. 4) Buggensegel, D. mit Grasbeuren, D. und 1 H. 280 E. 5) Wimmenhausen, Pfd. mit 2 H. 537 E. 6) Mittelsweiler, D. mit Unterstweiler, D. 159 E. 7) Mühlhofen, D. mit 1 W. 3 H. 218 E. 8) Neufrach, D. mit 2 W. 1 H. 530 E. 9) Ruspdorf, D. mit H. 179 E. 10) Oberstweiler, D. 121 E. 11) Oberuhldingen, D. mit 1 W. 2 Schl. 1 H. 375 E. 12) Dwingen (Pfaffenhofen), Pfd. mit 2 W. 4 H. 635 E. 13) Tüfingen, D. mit 1 W. 3 H. 254 E. 14) Urnau, Pfd. 206 E. 15) Weildorf, Pfd. 314 E.

15) Bezirksamt Stetten.

1) Stetten, am kalten Markt, Amtssitz, Schloß und Amtssitz (48° 7' nördl. Br., 26° 45' östl. L.) 934 E., auf einer hochliegenden Gegend, welche „auf der Hart“ genannt wird. Feldbau und Viehzucht sind die Hauptnahrungsquellen der Einwohner. 2) Altheim, D. 204 E. 3) Engelwies, 398 E. mit einer Wallfahrtskirche und Eisensteingruben. 4) Gutenstein, Pfd. 433 E. 5) Hartheim, Pfd. 420 E. 6) Hausen, Pfd. mit 3 H. 223 E. 7) Heinstetten, Pfd. 420 E. 8) Neidingen, D. 116 E. 9) Ruspdingen, D. 173 E. 10) Oberglasshütte, D. 157 E. 11) Schweiningen, Pfd. mit 1 W. 912 E. 12) Unterglasshütte, D. 95 E. 13) Werenwaag, Schloß mit Langenbrunn, D. 145 E.

16) Bezirksamt Stocach.

1) Stocach oder Stocach, Stadt, Amtssitz und Postverwaltung, und Hauptort der vormals österreichischen Landgrafschaft Nellenburg, welche $7\frac{1}{2}$ □ Meilen 26.300 Einw. umfaßte (47° 51' nördl. Br., 26° 41' östl. L.) 1508 E., welche sich mit der Landwirthschaft ernähren. Zu den schöneren Gebäuden der Stadt gehören: die Kirche, das Rathhaus, das Salzhaus und das Kaufhaus. Durch dieselbe ziehen die Straßen von Freiburg, Schaffhausen, Radolfzell, Tuttlingen, Pfullendorf, Sernatingen und Konstanz, was in den letzten Kriegen eben so sehr zur Zerstörung des Wohlstandes als vorher zu dessen Erhebung beitrug; namentlich wurde derselbe durch die traurigen Kriegsepochen der Jahre 1796 und 1799, in welchen hier eine Schlacht zwischen Erzherzog Karl und dem französischen General Jourdan zum Nachtheil des Letztern geschlagen wurde, 1800, 1805, 1809 und besonders 1813 — 1815 tief untergraben. Bis gegen

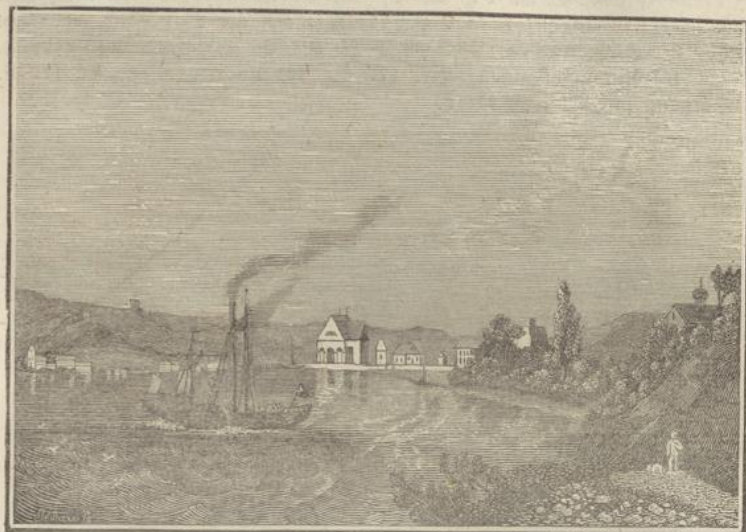
das Ende des vorigen Jahrhunderts blühte hier eine, im 14ten Jahrhundert von Albert dem Weisen von Oesterreich wegen des Hofnarren Hanns Kühn von Stockach gestiftete Narrenzunft mit Privilegien. Hier befindet sich ein schwefelhaltiges Bad: das Nellabad. In der Nähe liegen die Ruinen des alten Schlosses Nellenburg, des Stammsitzes der Grafen von Nellenburg, wo man beim Abbrechen von Gemäuern mehrere römische Vasen gefunden hat. 2) Nach, Städtchen, 777 E., auf einem steilen Berge mit einer Papiermühle. 3) Beuren, Pfd. 329 E.



BODMANN.

4) Bodmann, Pfd. am Bodensee mit 5 H. 859 E., einem Schlosse, das ein Palaß der deutschen Kaiser war, und wie mehrere Schriftsteller behaupten, dem Bodensee den Namen gab. Die Ruinen des Stammsitzes der Edlen von Bodmann liegen gegenüber von dem Schloßchen Frauenberg, wo ehemals eine Wallfahrtskirche war. Der Weingarten bei Bodmann, in dem einer der besten Seeweine, der Königswein, wächst, heißt der Königsgarten, und soll von Karl dem Dicken gepflanzt worden seyn. 5) Buchheim, Pfd. mit 3 H. 527 E. 6) Eigeltingen, Pfd. mit 3 H. 853 E. 7) Esparingen, Pfd. mit 1 H. 376 E. 8) Heheln, D. mit 6 H. 129 E. 9) Heudorf, Pfd. mit Morgenwies, Pfd. 2 W. 3 H. 787 E., mit reichhaltigen Eisenerzgruben, deren Ertrag in dem nahen Schmelzwerk Zizenhausen geschmolzen wird. 10) Hindelwangen, Pfd. mit Schl. W. 7 H. 253 E. 11) Hoppetenzell, Pfd.

mit 1 W. 1 H. 282 E. 12) Lirptingen, Pfd. mit 6 H. 979 E., hat reiche Eisenerzgruben. Auch dieser Ort litt durch die letzten Kriege empfindlichen Schaden.



LUDWIGSHAFEN.

13) Ludwigshafen, Pfd. mit 1 W. 5 H. 824 E., vormal's Gernadingen, Hauptshafen am Bodensee. 14) Mahlspühren, Pfd. mit 3 H. 250 E. 15) Weinwangen, Pfd. mit 3 H. 225 E. 16) Mühlingen, Pfd. mit 4 H. 450 E. 17) Münchhöf, D. mit 1 W. 10. H. 354 E. 18) Nenzingen, Pfd. mit 1 H. 684 E. 19) Orsingen, Pfd. mit Schl. und 3 H. 420 E. 20) Raithaslach, Pfd. 233 E. 21) Reuthe, D. 328 E. 22) Schlatt unter Krähen, D. 172 E. 23) Schwakenreuthe, D. 51 E. 24) Schwandorf, Pfd. mit Unterschwandorf, D., Holzach, D., Volkertswieher, D. 4 H. 1101 E. 25) Stahringen, Pfd. mit Schl. und 3 H. 487 E. 26) Steißlingen, Pfd. 959 E. 27) Volkertshausen, Pfd. 322 E. 28) Wahlwies, Pfd. 504 E. 29) Wier, D. 150 E. 30) Winterpüren, Pf. mit 3 W. 1 H. 342 E. 31) Worndorf, Pfd. mit 1 W. 3 H. 376 E. 32) Zizenhausen, D. mit 1 W. 4 H. 1145 E. 33) Zojnegg, D. 233 E.

17) Bezirksamt Stühlingen.

1) Stühlingen, unter den Römern Julio magnus, Städtchen in einem etwas geräumigen Theile des Ruyhachthales, Amtssitz mit einem Schlosse und Posthalterei (47° 44' nördl. Br., 26° 7' östl. L.) mit Dorf Stühlingen, 1 Schl. 5 H. 1134 E. Die fürstenbergische Landgrafschaft gleichen Namens $3\frac{1}{2}$ □ Meilen groß mit 11.000 Seelen, nennt sich von dieser Stadt, die schon im 11ten Jahrhundert ihre eigenen Grafen hatte; im 13ten Jahrhundert kam Stühlingen an die Grafen und Landgrafen von Lupfen, deren hier liegendes noch bewohnbares Schloß unter dem Namen Hohenlupfen vorkommt; 1583 erhielten dasselbe die Grafen von Pappenheim, und 1639 kam das Haus Fürstenberg in deren Besitz, von welchem sich eine der drei Linien von Fürstenberg Stühlingen nannte, nämlich die jetzt noch regierende, doch hörte nach dem Aussterben der beiden andern Linien der unterscheidende Name auf. 2) Eberfingen, D. 356 E. 3) Endermettingen, D. mit 2 H. 230 E. 4) Horheim, D. mit

Erdball. Baden v. Heunisch. I.

- 1 W. 569 E. 5) Lempach, Pfd. 325 E. 6) Löhningen, D. mit Rosbach, D. 1 H. 141 E. 7) Mauchen, D. mit 1 H. 574 E. 8) Oberegglingen, Pfd. 258 E. 9) Obermettingen, D. mit 1 H. 236 E. 10) Oberwangen, D. mit 1 W. 1 H. 214 E. 11) Osteringen, D. 174 E. 12) Riedern am Wald, Pfd. mit 4 H. 357 E. 13) Schwaningen, Pfd. mit 1 H. 408 E. 14) Unteregglingen, D. 436 E. 15) Untermettingen, Pfd. 277 E. 16) Unterwangen, D. 171 E. 17) Weizen, Pfd. mit 2 H. 454 E.



UEBERLINGEN.

18) Bezirksamt Ueberlingen.

1) Ueberlingen, ehemals freie Reichsstadt, welche über $1\frac{1}{2}$ □ Meilen und 7200 Einw. zu gebieten hatte, seit 1803 großherzogliche Municipal- und Amtsstadt mit Postverwaltung ($47^{\circ} 18'$ nördl. Br., $26^{\circ} 49'$ östl. L.) 2505 E. mit Aulfirch, D., Goldbach, D. und 2 H. 2630 E. Sie liegt an einem Rufen des Bodensees, der von dieser Stadt der Ueberlingersee heißt, in vortrefflicher Gegend auf felsigem Grunde, und wird in die untere, in die obere Stadt und in den Gallenberg getheilt. Merkwürdig ist die Münsterpfarrkirche, 1353 erbaut, das Rathhaus mit dem Pfennigthurm, das Gredhaus, das sogenannte Steinhaus (die Einfuhr Kaiser Siegiemunds). Die Stadt besitzt eine Mineralquelle, eine Badeanstalt, die schon vor dem 16ten Jahrhundert bekannt und benutzt, und in neuerer Zeit wesentlich verbessert wurde. Fabriken und Manufakturen sind nicht vorhanden, dagegen treiben die Einwohner einen nicht unbedeutenden Wein- und Getraidehandel auf dem Bodensee. Sowohl im dreißigjährigen als in den späteren und neuesten Kriegen wurden auch dieser Stadt und der dazu gehörigen Landschaft große, noch lange fühlbare Wunden geschlagen. 2) Altheim, Pfd. 274 E. 3) Andelshofen, Pfd. mit 5 H. 259 E. 4) Bamberg, D. mit 1 W. 220 E. 5) Billafingen, Pfd. mit 2 H. 349 E. 6) Bonndorf, Pfd. mit 1 W. 5 H. 378 E. 7) Deisendorf, D. mit 4 H. 196 E. 8) Hatzenweiler, D. mit Kirnbach, D., Ramsberg, D. 6 W. 4 H. 428 E. 9) Höttingen, Pfd. mit 3 H. 383 E. 10) Hohenbodmann, D. mit 8 H. 234 E. 11) Lippertsreuthe, Pfd. mit 2 H. 243 E. 12) Nesselwangen, Pfd. mit 1 H. 185 E. 13) Rikenbach, D. 1 mit H. 172 E. 14) Seelfingen, D. mit Mahlsprüren, Pfd. 1 W. 3 H. 375 E. 15) Sipplingen, Pfd. mit 1 H. 881 E. 16) Taisersdorf (Dodersdorf) D. 152 E.



VILLINGEN.

19) Bezirksamt Villingen.

1) Villingen, Stadt und Amtssitz mit einer Postverwaltung an der Brigach in einem flachen Thale des Schwarzwaldes (48° 3' nördl. Br. 26° 8' östl. L.) mit 1 B. 3621 E., regelmäßig gebaut mit doppelten Mauern und Gräben. Erbauer von Villingen sind die Herzoge von Zähringen; von deren Erben, die Grafen von Zürfenberg, kam sie frühzeitig käuflich an Oesterreich. Die Bürger haben sich durch ihre Anhänglichkeit an das Regentehaus und durch muthige Vertheidigung ihrer Stadt besonders in den drei Belagerungen im Schwedenkriege großen Ruhm erworben. Villingen stand zuerst als Dorf auf der sogenannten Altstadt. Es befand sich hier eine Johanniter-Kommende, welcher die Dörfer Dürnheim, Weigheim, Orschach und Neuhausen gehörten. Im 16ten Jahrhundert zogen sich die Benediktiner von St. Georgen hierher, auch einige geringere Klöster waren da, noch jetzt besteht eine weibliche Erziehungsanstalt. Die Stadt ist düster und mit geringem Aufwand könnte sie bei der regelmäßigen Bauart verschönert und freundlicher werden. Eine Zeitlang hatte das Donaureis-Direktorium hier seinen Sitz. Unter den öffentlichen Gebäuden zeichnet sich das Münster oder die jetzige Pfarrkirche aus; außerdem befinden sich hier zwei Eisenhämmer, eine Glockengießerei, Gyps- und Braunschweiggruben, und mehre, weithin ihr Bier versendende Brauereien. Die Stadt hat ein Pädagogium und eine Normaltschule. Villingen ist der Geburtsort des Matthäus Hummel, ersten Vorstehers der hohen Schule zu Freiburg, des berühmten Arztes und Naturforschers Viktorius, der beiden um das kanonische Recht verdienten Juristen Kiegger und des Geschichtschreibers Neugart, der sich besonders um die Geschichte des Hauses Zähringen Verdienste erworben. Für die Armen ist durch ein reiches Spital zum heiligen Geist und andere milde Stiftungen gesorgt, deren eine die elende Jahresstiftung heißt, weil sie von den Gütern der ohne Erben 1354 an der Pest Gestorbenen entstanden ist. 2) Biezingen, D. 466 E. 3) Dauchingen, Pfd. 865 E. 4) Dürnheim, Pfd. 860 E., mit der erst seit einigen Jahren entdeckten Salzquelle, welche in der Ludwigsalme versotten wird. 5) Fischbach, Pfd. mit 1 B. 421 E. 6) Grünigen, Pfd. 438 E. 7) Kappel, D. 441 E. 8) Klengen, D. mit 1 B. 779 E.



KÖNIGSFELD.

9) Königsfeld, eine herrnhuter Kolonie, 210 E., die von Gewerben leben. Der Ort wurde im Jahr 1808 angelegt. 10) Marbach, D. 295 E. 11) Mönchweiler, Pfd. 752 E. 12) Neuhausen, Pfd. 413 E. 13) Niedereßbach, Pfd. 729 E. 14) Oberbaldingen, D. 749 E. 15) Oberesbach, D. 598 E. 16) Oberfirnach, D. 381 E. 17) Deffingen, Pfd. 856 E., hat Eisengruben, auch wird hier Leinwand gewebt, die meistens nach der Schweiz verkauft wird. 18) Pfaffenweiler, Pfd. mit 2 W. 281 E. 19) Rietheim, Pfd. 207 E. 20) Schabenhäuser, D. 302 E. 21) Stokburg, D. 153 E. 22) Sunthausen, D. 154 E. 23) Ubersaichen, D. 260 E. 24) Unterfirnoch, Pfd. 773 E. 25) Weiler, Pfd. mit Burgberg, D., und Erdmannsweiler, D. 825 E. 26) Weilersbach, Pfd. 425 E.

II. Der Oberreinkreis.

(Sitz der Kreisregierung und des Hofgerichts: Freiburg).

Die Grenzen des Oberreinkreises sind: gegen N. der badische Mittelreinkreis, gegen S. der Rhein, welcher ihn von Helvetien trennt, gegen D. Württemberg und der badische Seekreis, gegen W. der Rhein, der ihn von Frankreich scheidet. Dessen geogr. Lage ist zwischen 25° 11' und 26° 20' östl. Länge und 47° 32' und 48° 18' nördl. Breite.

Der Kreis ist in folgende Amtsbezirke eingetheilt: