

Badische Landesbibliothek Karlsruhe

Digitale Sammlung der Badischen Landesbibliothek Karlsruhe

Die Kunstdenkmäler des Grossherzogthums Baden

beschreibende Statistik

Die Kunstdenkmäler der Amtsbezirke Breisach, Emmendingen, Ettenheim, Freiburg (Land), Neustadt, Staufen und Waldkirch - (Kreis Freiburg Land)

Kraus, Franz Xaver

Tübingen [u.a.], 1904

S. Peter

[urn:nbn:de:bsz:31-330159](https://nbn-resolving.org/urn:nbn:de:bsz:31-330159)

Die noch vorhandenen vier älteren *Glocken* sind im Jahre 1749 gegossen worden.

Glocken

In dem Gebäudetrakt (*H*), welcher Kirche (*A*) und Prälatur (*G*), das jetzige Pfarrhaus, mit einander verbindet, liegt ebener Erde die *Sakristei*, ein gewölbter, mit Stuccaturen gezielter Raum, und darüber ganz einfach ausgestattet die *Paramentenkammer*, sowie die *Bibliothek*.

Sakristei

In der Sakristei wird ein werthvoller, silber-vergoldeter, 1737 gestifteter *Kelch* aufbewahrt, der reich mit Steinen besetzt, mit Silberfiligran und Porzellanmalereien geziert und mit den Wappen des Stifters versehen ist.

Kelch

In der ehemaligen *Prälatur*, dem heutigen Pfarrhofe, den man durch ein mässig ausgeführtes, dreitheiliges Barockportal betritt, befinden sich in mehreren Zimmern anspruchslose Stuckdecken. Etwas reicher ist nur das südöstliche Eckzimmer, der sogen. *Prälatursaal* an Wänden und Decke ausgestattet; der auch einen grossen gut aufgebauten barocken *Kachelofen* besitzt, auf dessen mattblauen Kacheln in weissen Contouren Phantasielandschaften gezeichnet sind, und der oben mit flott gestalteter Vase abschliesst.

Prälatur

Kachelofen

In einem andern Raume hat sich ein einfacher Ofen aus dunkeln, blau-grünen Kacheln erhalten, dessen weisse Ecklisenen mit hübschen, in blau aufgebrannten Fruchtgewinden dekorirt erscheinen.

Nahe bei S. Märgen steht auf einem in das Thal vorgeschobenen Hügel die sogen. *'Ohmen-Kapelle'* (tit. omnium sanctorum) ein unbedeutender Bau mit Dachreiter aus der Zeit der Erbauung der heutigen Klostergebäulichkeiten (A. Schau ins I and IV 53). (*B.*)

Ohmen-Kapelle

S. PETER

Schreibweisen und Erwähnungen: beatus Petrus 1111, Rot. Sanpetr.; de s. Petro 1217; de monte s. Petri 1248; ze Sant Peter 1316 f.; ze Ywa gelegen bi sant Peter 1393. Litteratur: (vergl. Mone Qs. I [60]).

Rotulus Sanpetrinus nach dem Original herausgegeben von Leichtlen Zähringer Freib. 1831, besser von v. Weech (FDA. XV 133—184).

Necrologium monasterii s. Petri in Nigra Silva (MG. Necrolog. I 334—338). — Ein Catalogus defunctorum fratrum etc. mit Epitaphia vom 12. Jh. an in Cod. 367 des Univ.-Archivs in Freiburg.

Genealogia Zaringorum (MG. SS. XIII 735, 736).

Nomina fundatorum monasterii s. Petri in Nigra silva (MG. SS. XIII 736, 737).

Urkundl. Fürstenb. UB. I n^o 356, V 80.

Handschriftliches (vergl. Mone Qs. I 60 f.; Jul. Meyer p. VII f.).

Im Grossh. General-Landesarchiv zu Karlsruhe: Ben. Maucher Collect. 1659. — P. Baumeister Gregorius Annales mon. s. Petri etc. I—II 1754. — Ders. Varia et succincta Relatio originis etc. s. Petri, ex antiq. mss., actis et tabulis coll., s. d. — Ders. Compendium actorum seu Annales mon. s. Petri, 3 t. 1758. — Ders. Memoriale duplex monachorum coenobii s. Petri de Monte etc. s. d. — Ders. Monasterii s. Petri in Silva Nigra Menologium 1749, von anderer Hand fortgef. bis 1821. — Abt Philipp Jakob Steyrer Chronik des Stiftes s. Peter, 4 Bde. (bis 1774). — Ders. Corpus

Juris Sancti Petri, 1754. — Ders. Diarium a die 8. Dez. 1749 bis 1772, 8 voll. — Zahlreiche Urkunden etc.

In der Bibliothek des erzb. Priesterseminars s. Peter: *Protocollum Ven. Capituli et Conventus mon. s. Petri in Hercynia* (1659 bis 1750); *Contin.* (1750 bis 1806). — *Coll. septemdecim cum antiquorum ut vocant librorum vitae tum novorum Necrol. etc.*, cur. Greg. Baumeister, 2 voll. 1760. — *Baumeister Necrol. mon. s. Petri* 1751. — *Ders. Prioratus mon. s. Petri directorium* 1765. — *Phil. Jakob Steyrer Annales prioratus s. Ulrici* cf. 1749. — *J. B. Schienle Mon. s. Petri in NS. Formae veteres et novae iurandi in s. D. Benedicti Regulam*, 1762. — *Fr. H. R. P. Vollständiger Unterricht alles dessen, was die Layenbrüder zu s. Peter zu beobachten haben*, 1782. — *Relatio actorum a morte Rev. D. Abb. Philippi Jacobi tempore interregni etc.* 1795. — *Abt. Ign. Speckle Tagebuch* 1795, Nov. 11. bis 1819, Dez. Beilage.; *Urkundenbuch* 1795 bis 1817.

Im erzb. Archiv zu Freiburg: *Greg. Baumeister Synopsis Annalium mon. s. Petri in NS.* 1770. — *Acten, das Bened.-Kl. S. Peter betr.* 1508 bis 1610. — *Protocollum des Geistl. Rathes von Konstanz* 1594 bis 1599.

In der Universitätsbibliothek zu Freiburg: *Ulr. Bürgi Rete documentorum monasterii ad s. Petr.* NS. 1718. Hs. 367 des Universitäts-Archivs zu Freiburg.

Druckschriften: *Gallia christiana* V 1056. — *Codex Hirsaugiensis* (Bibl. Lit. Ver. I, Stuttg. 1843). — *Gerbert HNS.* I 290, 464 f. (*Mausol. Zar.*), II 69, 163, 259, 435, 541 (Neubau des 18. Jhs.; *Mausol. im Chor.*) — *Ders. Iter Alem.* 393, *Reisen durch Alem., Frankf. u. Leipz.* 1867. — *Grandidier Nouv. oeuvres inédites* I 201 ff. — (*Ign. Speckle*) *Jubilaeum mon. prof. trium Capitularium* 1749 bis 1816. — *Gams, Zell und König Klosternekrologien* (FDA. XIII 250—255). — *Klüpfel Necr. Sodalium*, Freib. 1809. — *Thom. Mallinger Tagbücher* (*Mone Gs.* II 528). — *St. Braun Memorien des letzten Abts von s. Peter*, Freib. 1870. — *Mezler S. Gall., Monumenta hist.-chronol. mon.*, herausg. v. *J. G. Mayer Die Aebte des Klosters S. Peter* (FDA. XIII 283). — *Ehrensberger Bibl. liturg. ms. Karlsr.* 1889. — *Festum Cathedrae s. Petri*, Rottweil 1713. — *G. Gaisser Tagbücher* (*Mone Gs.* II 159). — *Merian Austria Sacra*, Wien 1780, I.—II. — *Dümgé Reg. Bad., Karlsr.* 1836. — *Leichtlen Zäringer S.* 60. — *Die Kirche S. Peter* (*Christl. Kunstbl.*, Freib., n^o 151). — *Aus der Leidensgeschichte des Benedictinerstiftes S. Peter* (*Freib. Kirchenbl.* 1871, n^o 27, 34, 41, 52). — *J. Bader Ein Ausflug nach S. Peter* (*Badenia* 1840, S. 312). — *Baumann Geschichtliches aus S. Peter*, 13. bis 18. Jh. (FDA. XIV 63—96). — *Hartfelder Freib. Jahresgeschichten* (ZF. 1878, IV 509). — *Bader Die ehem. Breisg. Stände*, Karlsr. 1846. — *Ders. Gesch. der Stadt Freiburg*, Freib. 1883 (pass.). — *E. Gothein Die Hofverfassung auf dem Schwarzwald*, dargestellt an der Gesch. des Gebiets von S. Peter (Z. NF. I 257—316). — *Ders. Wirthschaftsgesch. des Schwarzwaldes und der angrenzenden Landschaften*, Strassb. 1892 f. I. — *Heyck Gesch. der Herzoge von Zähringen*, Freib. 1891. — *Lindner Die Schriftsteller und Gelehrten der ehem. Benedictinerabteien im j. Grossh. Baden* (FDA. XX 99). — *Julius Mayer Geschichte der Benediktinerabtei S. Peter auf dem Schwarzwald*, Freib. i. B. 1893. — *Schau ins Land* I 14, 67, 83, III 76, IV 50, 66, X 77, XI 39, XIV 13, XV 13 u. s. w. (*Ind. zu XXVI* 52).

Abts- und Mönchsverzeichnisse: *J. Mayer* S. 238 f., 240 f. (aus der *Cont. Protoc.*; geht von 1100 bis 1814). — *Krieger* S. 635 f. (bezw. mit [1093 bis 1100])

abbas de cella s. Petri ad a. 1094). — Bernoldi Chron. MG. SS. V 548. Nomina abbatum qui de monasterii Hirsaug. ad alia loca dati sunt, MG. SS. XIV 263; obiit Adalbero primus abbas (FDA. XIV 87). Adalbero abbas primus obiit 1100. — Baumeister Menolog. s. Petri (770). — Schau ins Land pass. (s. Index zu XXVI 52).

Geschichtliches: Das von dem Abt Wilhelm von Hirsau in Weilheim (an der Teck in Württemberg) gegründete Kloster ward 1093 nach S. Peter auf dem Schwarzwald verlegt (MG. SS. XII 219), wo Berthold Herzog von Alemannien ein neues Kloster baute, sein Bruder, Bischof Gebhard von Konstanz, dasselbe weihte und Abt Gebhard von Hirsau die Hirsauer Regel gab (MG. SS. V 456, Reg. Epp. Const. I n^o 563; Genealog. Zar. MG. SS. XIII 735 Fontes rer. Bernens. I 352, Heyck Zähr. 171 f., Fürstenb. UB. I n^o 48) und das dann S. Urban II in seinen Schutz nahm (Rot. Sanpetr.). Die Ausstattung, welche S. Peter als Grabstätte der Zähringer empfing, verzeichnet der Rotul. Sanpetr. (FDA. XV 154), vergl. v. Weech Die alten Grenzen von S. Peter (eb. 180—184). Die Cella s. Petri que dicitur Guilheim erw. 1095, Cop. 15. Jh.; ecclesia s. Petri zw. 1111 bis 1115 (Rot. Sanp.); Schannat Vind. litt. I 161; cenobium s. Petri d. monte 1121 u. s. f. (Krieger S. 635).

Von Kirchenbauten werden erwähnt: basilica s. Petri ad. a. 1109 (Rot. Sanpetr.); 1111 (eb.); (1148, s. unten). Weiter eine basilica s. Pauli (Cöno de Blankenberg et frater eius Adalbertus basilicam s. Pauli in sinistro latere monasterii ex facultatibus suis construxerunt 1. Viertel 12. Jh. (Rot. Sanpetr. FDA. XV 145). Endlich basilica sanctę Marię, quam Wernherus de Villingen ex facultatibus suis construxerat zw. 1108 bis 1132 (Rot. Sanpetr. FDA. XV 144) und eine Capella S. Marie 1448 (eb. XIV 89).

Im Jahre 1111 ist Herzog Berthold III hier begraben worden (Rot. Sanpetr. FDA. XV 138 und Genealog. Zar. MG. SS. XIII 736: sepultus est in [capitulo nostro ante sedem abbatis] anno 1122). Ueber die ff. Begräbnisse berichtet die Genealogie Zar. a. a. O. 736: (Bertholds Nachfolger) Conradus qui post expletum huius vite tempus sepultus est ante crucem in sepulcro parentum suorum a. 1152. In eodem tumulo conditi sunt fratres sui, Bertholdus sc. et Rüdolfus, in adolescentia defuncti, et filius etiam suus Conradus. Uxor quoque eius Clementia de castro Nammeccensi [cum eisdem lorata est] ib. Huic filii quatuor fuerunt: Bertholdus huius nomine IV [qui etiam ante crucem humatus est]; secundus vero Rüdolfus Leodiensis episcopus, qui . . . morte interceptus [besser 1191 SS. XVI 650, 642] sepultusque est ante crucem singulariter in sinistra parte sepulcri paterni] 'Hugo . . . genuit ducem Ber[chtoldum] rectorem Brisgaudie et Burgundie crudelissimum qui . . . obiit 1218, 12 kal. marci, et sepultus est in monasterio Friburg. Hic habuit duas sorores, quarum una Agnes copulata fuit comiti Egenoni (de Urach) seniori Cum-Barba dicto, et genuit hic Egenonem qui est sepultus in Teninbach'.

Nach dem Aussterben der Zähringer gelangte S. Peter zur Reichsunmittelbarkeit, doch fand sich die Abtei veranlasst, aus freien Stücken sich in österreichischen Schutz zu begeben (1567). Nach mannigfachen Schicksalen und nachdem u. a. 1644 und 1678 das Kloster in Brand aufgegangen war, durch den Augsburger Frieden Baden zugeteilt (1805), wurde es 1806 aufgehoben, anfänglich zu Kanzleizwecken verwendet und 1842 dem erzbischöflichen Ordinariat zur Einrichtung des Priesterseminars überlassen.

Regesten zur Baugeschichte von S. Peter:

1093, Aug. 1.: Feierliche Einweihung der ersten Basilica ad s. Petrum durch Bischof Gebhard III von Konstanz (s. o.).

Regesten zur
Baugeschichte

- 1111 Beisetzung des Herzogs Berthold (Rot. Sanpetr. FDA. XV 138).
- 1113, Ende September: Einweihung der Klostergebäulichkeiten durch Bischof Wido von Chur in honorem s. et individue trinitatis ac victoriosissime crucis et s. Petri ap. omniumque apostolorum domno Ódalrico Const. ecclesie electo, presente et annuente (Rot. Sanpetr. FDA. XV 156).
- Unter Abt Eppo (1108 bis 1132) gegen Ende seiner Regierung wurde durch Werner von Villingen und dessen Gemahlin beim Kloster eine der Jungfrau Maria geweihte Kapelle erbaut, und wahrscheinlich ebenfalls noch unter Abt Eppo auf der linken Seite des Klosters eine zweite a honorem s. Pauli Apostoli von den Brüdern Adalbert und Cuno von Blankenberg gestiftet (Rot. Sanpetr. FDA. XV 145).
- Unter Abt Gozman (1137 bis 1154) unternahm man einen Neubau des offenbar anfänglich nur aus Holz errichteten Gotteshauses, der
- 1148 durch den Diöcesanbischof Hermann von Konstanz feierlichst eingeweiht worden ist (Rot. Sanpetr. 168). Damals erfolgte auch die Schenkung einer Kreuzpartikel, die mit anderen Reliquien Sant Udalrich, Berthold und Bruno in einer kostbaren Staurothek laminis argentis in auratis obducta pretiosis lapidibus ornata aufbewahrt wurde (Syn. Ann. zu 1148; Mayer S. 20). In diesem Zustande verblieb das Kloster bis zum Jahre
- 1238 in welchem am Allerheiligentage die ganze Abtei durch eine gewaltige Feuersbrunst derart zerstört wurde, dass für die Mönche wie es scheint nur in der aller-nothdürftigsten Weise einige Zellen wieder hergestellt werden konnten.
- 1238, Nov. 1., Brand des Klosters: voragine ignis fuit totaliter desolatus parietesque monasterii collapsi et eius menia ad instar Constantiniane anicule corruerant (Aufz. des Abts Berthold I c. 1191, bei Baumann FDA. XIV 73).
- Erst Walter I (1275 bis 1291) vermochte mit der Wiedererrichtung der verwüsteten Gebäude zu beginnen (FDA. XIV 73) war aber wohl in Folge des fortgesetzten Geldmangels gezwungen, so langsam arbeiten zu lassen, dass die Bauten erst
- unter Abt Eberhard (1291 bis 1295) vollendet werden konnten (Ann. I 210, 221—224 zu 1291); dabei that sich namentlich ein Mönch, Heinrich von Basel mit Namen, als Wohlthäter hervor, der Custos des Gotteshauses war und demselben nach dem Necr. min. l. c. p. 336 weiter auch einen goldenen, mit Edelsteinen geschmückten Kelch, vier vergoldete Leuchter und ein silbernes Kruzifix schenkte. (Ann. I 210 zu 1280; Mayer S. 37. Das Grabdenkmal dieses Custos Heinrich in den Ann. I 210 und in dem Compendium I 132 Karlsruhe, sowie in Cod. 367 des Freib. Univers.-Archivs; desgl. in Böll'schen Papieren. Der Stein war zur Zeit der Aufnahme zerbrochen und die Altarplatte aus der Gruft der Annenkapelle in veteri sacristia seu s. Sacello s. Josephi gebraucht (s. die Abbildung Fig. 134).
- Unter Jacob I Stahelin (1367 bis 1380) wurde das Kloster von den Feinden des damaligen Klostervogts, des Grafen Egeno IV, in seiner Fehde mit der Stadt Freiburg ausgeplündert und 'ihm vieles und wertvolles weggenommen' (Syn. Ann. zu 1368; Mayer S. 44). Von baulichen Veränderungen wird in diesen Jahrzehnten nichts berichtet bis
- 1437, da unter der Regierung des Abtes Johannes V, Tüffer (1427 bis 1439) zum zweiten Mal eine gewaltige Feuersbrunst das Kloster verheerte und die Kirche sowie den

grössten Theil der Wohnungen in Asche legte: 'anno 1437 fuit secundo voragine devastatus ac combustus in ecclesiis, ornamentis, literis papalibus ac privilegiis regum et principum ceterisque edificiis, ita ut de eius recuperatione spem habuit nemo' (Gremmelspach FDA. XIV 73).

Abt Conrad von Hofen (1443 bis 1449) begann mit der Wiederherstellung des Klosters; doch war erst

Abt Petrus III Gremmelspach (1496 bis 1512), nachdem sich die ökonomischen Verhältnisse einigermaßen gebessert hatten, in der Lage, die seit 60 Jahren in Trümmern liegende Kirche von Grund aus neu zu erbauen (FDA. XIV 73).

1500, am 20. Oktober erfolgte die feierliche Einweihung, die Weihbischof Dilmann von Tripolis im Auftrage des Diöcesanbischofs Hugo vollzog. — Bei der Herstellung des Baues war man auf die Gebeine Herzog Bertholds III gestossen, die erhoben und in einem steinernen Sarkophag wiederum an der früheren Stelle im Kapitelsaale vor dem Sitz des Abtes beigesetzt wurden. — Auch die Krypta mit den Gräbern verschiedener Glieder der Stifterfamilie stellte man wieder her, schmückte sie neu aus und errichtete über ihr ein in Stein gehauenes Bild des Gründers des Klosters, Bertholds II. (Das Verzeichniss der neugeweihten Altäre u. s. f. FDA. XIV 74; Mayer S. 66.)

1503 erbaute Abt Petrus III auf dem von der Abtei nur eine Stunde entfernten Lindenberg eine Kapelle, die später vielbesuchte Wallfahrtskirche (Kath. Kirchenbl. 1888, n^o 42). Zur Bestreitung der durch diese Bauten entstandenen Unkosten mussten auch noch unter Abt Petrus III Nachfolger,

unter Abt Jodocus Kaiser (1512 bis 1531) bedeutende Geldsummen aufgenommen werden (Nachweise bei Mayer S. 73). Doch fügte Letzterer den Bauten gleichwohl neue Theile hinzu, so

1518 das Wagenhaus.

Abt Magnus Thüringer 1544 bis 1553 liess 'den Kreuzgang mit Ziegel-blättlein neu belegen und die Orgell neu machen, worzu das Zinn kostete 8 Pfund und 18 Schilling'. Auch der noch jetzt in der Pfarrkirche zu Sölden erhaltene Taufstein (s. dort) von 1544 wurde unter der Regierung des Abtes Magnus angefertigt (Ann. I 610 zu 1547; Mayer S. 75).

Abt Johannes VII Erb (1553 bis 1566) erbaute im 'Frontispicium der Kirche das Archiv' und 'trug auch sonst Sorge für den Schmuck des Gotteshauses' (Mayer S. 79).

Abt Daniel Wehinger (1566 bis 1580) liess zur Erinnerung an seinen Vorgänger das jetzt an der Vorderseite des Bibliothekgebäudes eingemauerte Reliefbild des auf dem bischöflichen Throne sitzenden h. Petrus in Sandstein einhauen und, mit dem Wappen Abt Johannes VII geschmückt, über dem Eingangsportal des Klosters anbringen (Syn. Ann. zu 1567; Mayer S. 81).

Abt Gallus Voegelin (1585 bis 1597) beschaffte für die Kirche mehrere Kunstgegenstände, errichtete unter grossem Kostenaufwand einen neuen Hochaltar und baute 1591 eine kunstreiche Mühle. (In seinem Auftrage wurde auch 1591 die Heiligkreuzkapelle im Klosterhofe zu Freiburg erstellt.) — Im nordöstlichen Theile des unteren Stockwerks der Klostergebäude befindet sich noch heute eine mit dem Wappen des Abtes Gallus versehene Darstellung der Verkündigung in die Gangmauer eingelassen (Mayer S. 86).

- 1587 Abt Gallus schenkte einen prächtigen Fayence-Ofen des Hans Kraut aus Villingen (s. u.).
- Abt Johannes Jacobus Pfeiffer (1601 bis 1609) liess zwei Seiten der Klostergebäude gen Osten und Süden von Grund aus neu aufrichten, beschaffte ein heiliges Grab sowie einen neuen Taufstein und kaufte verschiedene Paramente sowie silberne Gefässe für die heiligen Oele. Unter ihm wurde auch die bereits als Wallfahrtsort besuchte Kapelle auf dem Lindenberg durch den Konstanzer Weihbischof eingeweiht (Mayer S. 92).
- 1627 erweiterte Abt Petrus IV Münzer (1614 bis 1637) die Bibliothek.
- Die Stürme des dreissigjährigen Krieges liessen auch das Kloster S. Peter nicht unberührt. So geschah es, dass
- 1633 im April die Schweden 'sogar in das Gotshauss zuo S. Peter eingefallen, das in allen Orten durchsuocht, allen Wein, Früchten, Hausrath, Biecher, auch allen Kirchenziehr genommen und hinweggeföhret, das Kloster allenthalben zerschlagen und ubel zuogericht' u. s. w. (Mayer S. 102).
- 1644 wurde das Kloster, von den Kaiserlichen besetzt, bei einem Angriffe der Schweden abermals mitsammt der Kirche ein Raub der Flammen und blieb dann neun Jahre lang verödet liegen, da alle Mittel durch den Krieg erschöpft waren (FDA. XIV 93; Annal. II 258 f. zu 1645; Mayer S. 104). Doch
- Abt Matthaues Welzenmüller (1637 bis 1659) strebte mit allen Kräften die Neuerstellung des Klosters an und wurde dabei aufs unermüdlichste unterstützt von dem damaligen Pfarr-Rektor von Breisach, Johann Georg Hanselmann, der einen grossen Theil seines sehr bedeutenden Vermögens zur Wiederherstellung der Abtei schenkte. So ward es möglich, dass bereits
- 1653 im Juli die nothwendigsten Klostergebäude unter Dach waren und der Abt
- 1655 im April mit einem italienischen Baumeister einen Vertrag abschliessen konnte über die Herstellung der vorderen Seite der Gebäude, die dann auch im Oktober desselben Jahres schon fertiggestellt waren (Nachweise bei Mayer S. 105).
- 1657 erbaute der nachmalige Abt, Placidus Rösch (1659 bis 1672) als Oekonom des Klosters das Refectorium und die Wohnungen für die Novizen und
- 1659 erfolgte am Feste Mariae Verkündigung durch den Weihbischof Georg Sigismund die feierliche Neuweihe der Klosterkirche zu Ehren s. Petri Apostoli (Mayer S. 108). Zur weiteren Ausschmückung des Hochaltars schloss der Prälat im Juli desselben Jahres mit dem Meister Bartholomaeus Stover einen Vertrag, wonach dieser für seine Arbeit, die denn auch 1661 im Spätjahr vollendet war, '150 Dukaten, 5 Scheffel Getreide, 5 Scheffel Weizen und ein Saum Wein erhalten sollte'.
- 1678 am 7. Juni besetzten die Franzosen gegen die am sogen. Hohlengraben verschanzten Kaiserlichen die Abtei, befestigten die Klostergebäude und das Wagenhaus und demolirten die Ziegelhütte, die Schenke und ein danebenstehendes Gebäude. Erst am 25. Juni, nachdem sich die Franzosen, mit Ausnahme von 50 bis 60 Mann in dem Wagenhause, zurückgezogen hatten, griffen die Kaiserlichen an und zündeten, um die Feinde aus dem Gebäude zu vertreiben, auf den Befehl des kaiserlichen Generals Grafen Maximilian Laurentius von Stahrenberg einen nah gelegenen Stall an. Das Feuer ergriff, ohne den Franzosen zu schaden, die Klostergebäude und legte in einer dreitägigen Feuersbrunst, nun zum vierten Male seit der Gründung,

- Abtei und Konventsgebäude in Asche. Auch die Kirche wurde vom Feuer ergriffen, brannte jedoch nicht völlig nieder (FDA. XIV 81, Nachweise bei Mayer S. 116).
- Erst 1679 nach dem Frieden von Nymwegen kehrte der Abt wieder nach S. Peter zurück und nahm seine Wohnung im Schwaighof, dann, als auch einige Patres sich wieder einfanden, im Spitalhofe, während der Gottesdienst um jene Zeit auf dem Lindenberg abgehalten wurde (Mayer S. 117).
- Prälat Paulus Pastor (1670 bis 1699) ging unentwegt an die Wiederherstellung der Kirche sowie des Klosters und erreichte es, dass innerhalb 8 Jahren das Gotteshaus aus seinen Ruinen neu erstand, ohne dass dabei irgendwie das Kloster durch Schulden neu belastet worden wäre.
- 1679 im Oktober erbat sich der Abt von dem Grossprior der Johanniter zu Heitersheim den Hochaltar der Johanniterkirche zu Freiburg, da diese den Befestigungen der Stadt zum Opfer fiel (Mayer S. 118).
- Nach dem Ausbruche des pfälzischen Erbfolgekrieges wurde der Breisgau fortgesetzt durch räuberische Streifzüge der Franzosen beunruhigt und auch S. Peter vielfach geplündert und ausgeraubt, so
- 1690 vom 15. Oktober ab 12 Tage lang ununterbrochen, so dass sich der Prälat am 21. Oktober 1690 am Feste der h. Ursula zu dem Gelöbniss veranlasst sah, der h. Ursula eine Kapelle zu bauen und der h. Agathe einen Altar zu weihen, falls die Kirche wenigstens von der Verwüstung durch Feuer verschont bleibe (Mayer S. 121). Unterdessen suchte
- Abt Maurus Höss 1699 bis 1719 vor allem den Klosterbau weiter zu führen, schloss im September 1699 mit einem Baumeister einen Vertrag ab und hatte bereits im Laufe des folgenden Sommers 1700 den zwischen der Abtswohnung und der Kanzlei gelegenen Theil des Klosters wieder erstellt (Mayer S. 126).
- Nach fortgesetzten Plünderungen und Heimsuchungen durch französische Moradeurs in den Jahren 1713, 1714 kam endlich nach dem Frieden von 1714 einige Ruhe über das Kloster, die zur Ausbesserung der abermals hart mitgenommenen Gebäude benützt wurde (Mayer S. 129 f.).
- 1716 Ausstattung des Kapitelsaals mit Gypsschmuck und Rückverbringung der Gebeine des vor dem Stuhle des Abtes im Kapitelsaal bestatteten Herzogs Berthold III an ihre erste Ruhestätte (Chron. III 1039, 1042, Mayer S. 133).
- Abt Ulrich Bürgi (1719 bis 1739) errichtete im Herbste 1719 über dem neuen Portal der Kirche die Statuen der beiden Apostelfürsten und begann 1720 zur Erfüllung des Gelübdes seines zweiten Vorgängers des Abtes Paulus den Bau der Ursulakapelle (Ann. II 542, Mayer S. 136).
- 1724 riss man die alte in den letzten Kriegszeiten hart mitgenommene Kirche ab und begann den Bau des heute noch stehenden Gotteshauses, das, im September 1727 vollendet, in den Tagen vom 26. September bis 2. Oktober desselben Jahres durch den Weihbischof von Konstanz Franz von Sirgenstein feierlich geweiht wurde (Mayer S. 136 f.).
- 1728 liess der Abt ein Chorgitter von Schmiedeeisen herstellen für die beträchtliche Summe von 738 Gulden und
- 1733 durch den Meister Chr. Wenzinger in Freiburg einen neuen Taufstein anfertigen, nachdem er schon wenige Jahre vorher eine neue Orgel angeschafft hatte.

1733/1734 begann er mit dem Bau des grossen Bibliothekgebäudes, dessen Vollendung aber durch seinen Tod eine mehrjährige Verzögerung erlitt.

Erst Prälat Philipp Jacob Steyrer (1749 bis 1795) unternahm den Neubau der gesammten Abteigebäude, indem er mit der Fertigstellung des Bibliotheksaales begann und denselben in den Jahren 1751 bis 1753 mit Gemälden und Bildwerken ausschmückte (Nachweise bei Mayer S. 150).

Im Frühjahr 1752 liess er dann den ganzen südlichen Theil des alten, baufälligen Klosters niederreissen und begann mit dem Neubau, dessen Grundstein am 18. Juli gelegt wurde. Im folgenden Jahre 1753 wurde der östliche Theil der Abtei umgebaut, 1754 der Konventsgarten erweitert, sowie ummauert und 1756 mit der Niederlegung des nördlichen Theiles der Klostergebäude bis zur Kirche begonnen, sodass im Herbst 1757 nun auch die Wohngebäude der Abtei völlig erneuert waren. — Bei diesen Arbeiten fanden die Maurer in der alten Sakristei und nachmaligen Krankenkapelle unter dem Boden das Grab des dritten Abtes Eppo, auf dessen Steinplatte in gothischer Schrift die Worte: EPPO · ABBAS · PIE · MEMORIE · gestanden haben sollen (Mayer S. 151).

Im Jahre 1768 am 29. Juli wurden die zu beiden Seiten des Hochaltars gelegenen Grüfte, in denen die Gebeine der Stifter ruhen, eröffnet, die vorhandenen Ueberreste in bleiernen Särgen verschlossen und die Gewölbe im Chor mit Denkmälern aus Kunstmarmor geziert.

1786 sah man sich gezwungen, in Folge kaiserlichen Dekrets vom 30. September die eben erst wieder erstellte Lindenbergkapelle abzureissen und das brauchbare Material zu dem der Abtei auferlegten Neubau der Kirche zu Eschbach zu verwenden (Mayer S. 181).

1806 wurde S. Peter von Baden in Besitz genommen und nach einigem Zögern 1806 am 21. Nov. dem versammelten Kapitel die höchste Entschliessung der gänzlichen Auflösung der Benediktinerabtei S. Peter vorgetragen (Mayer S. 215).

Nach der Aufhebung des Klosters erfuhren die Gebäulichkeiten mannigfache Verwendung und Veränderung. Zunächst dienten sie den neuernannten S. Peter'schen Beamten zur Wohnung, dann errichtete man 1813 ein Militärlazareth in ihnen und trug sich schon mit dem Gedanken, alle entbehrlichen Gebäudetheile abzutragen, wobei mit der Bibliothek begonnen werden sollte, als nach langen Verhandlungen der Regierung mit dem Erzbischöflichen Ordinariate 1842 im Herbste beschlossen wurde, das Priesterseminar der Erzdiözese Freiburg in die weiten Räume der ehemaligen Abtei zu verlegen und so die Gebäude zu erhalten.

Von all dieser reichen Baugeschichte scheint — abgesehen von den Bauten Abt Ulrich Bürgi's und Philipp Jacob Steyrer's aus dem 18. Jh. und den zwei bereits erwähnten Relieffragmenten des 16. Jhs. — kein Stein mehr vorhanden zu sein. Die vielfachen Feuersbrünste und Zerstörungen durch Feindes Hand, aber auch des Klosters zeitweiser Reichthum und grosse Machtstellung verursachten unter baulustigen Prälaten immer neue Veränderungen und Vergrösserungen, welche die ältesten Spuren allmählich verwischten; und die in dieser Beziehung so pietätlose Zeit des 18. Jhs. räumte schliesslich auch damit auf und zog ihre nüchternen Mauern ohne Rücksicht auf das Gewesene. So ist es denn gekommen, dass S. Peter, eines der ältesten Klöster Badens, keine baulichen Reste der Vergangenheit mehr besitzt und in überraschend jugendlichem Aeusseren vor uns tritt.

Hat man das Kloster durch den dreifachen, von Säulen gestützten und überwölbten, äusseren Thorweg von Westen betreten, so steht man in dem weiten ersten *Hofe*, den im Osten die Westfronten der Kirche und Abtei begrenzen, während er auf den anderen Seiten von jetzt theils zu Privatwohnungen umgebauten Häusern umschlossen wird.

Im Vorhofe steht neben der mächtigen Linde ein hübscher *Brunnen* aus rothem Sandstein von 1738, wie die Jahreszahl kündigt, welche am Rande der achteckigen, auf den Brüstungen mit Rosetten und erloschenen Wappenschilden gezierten Schale angebracht ist. Als Brunnenstock dient eine schlanke, kugelbekrönte Säule mit reichem korinthischem Kapitäl, die, gestützt von vier schmiedeeisernen Streben am oberen Theil des Schaftes, von Frucht-Guirlanden umkränzt und unten mit vier Masken geziert ist, aus deren Mäulern die vier, in reicher Schmiedearbeit hergestellten Ausgussröhren hervorragen. Dieser Brunnen soll nach der Erzählung des Breisacher Chronisten aus der Stadt Breisach nach der Demolition 1793 hierher verkauft worden sein, und thatsächlich zeigt auch der eine der Wappenschilde

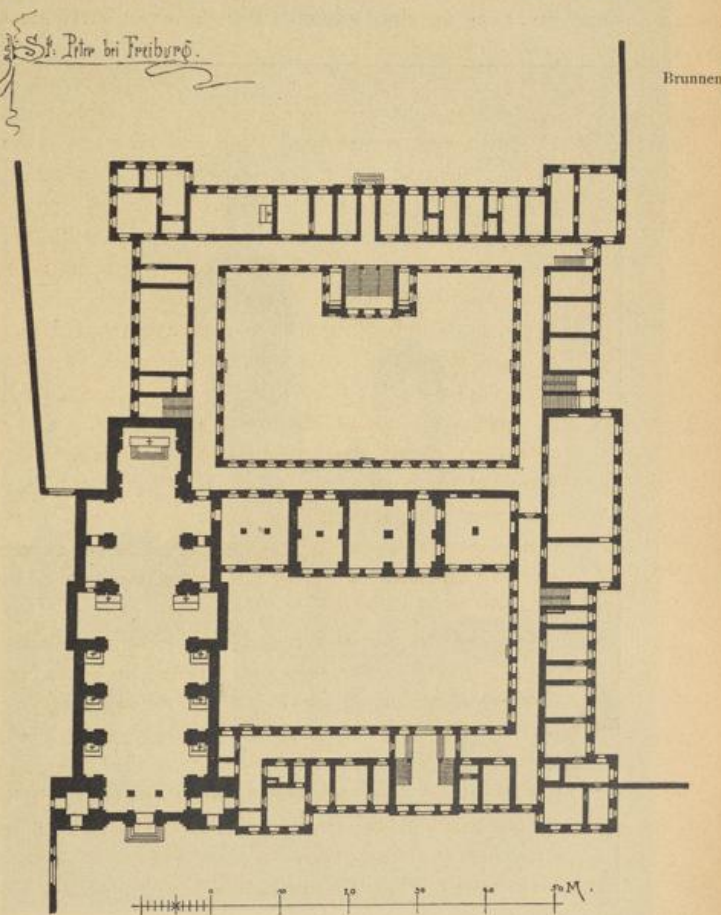


Fig. 132. S. Peter. Grundriss der Klosteranlage.

auf der Brüstung unter der Jahreszahl das noch schwach kenntliche Bild der fünf Berge.

Die *Gesamt-Grundrissanlage* (s. Fig. 132) des eigentlichen Klosters ist, abgesehen von den bedeutend weiteren Verhältnissen, ähnlich der zu S. Märgen, indem hier gleich wie dort südlich der, theilweise die Nordseite bildenden Kirche zwei von Gebäudeflügeln umgebene Höfe sich ausdehnen, die unter sich durch einen, die Sakristeien und die Bibliothek enthaltenden Trakt geschieden sind.

Die heutige *Pfarr- und Seminariumskirche*, in den Jahren 1724 bis 1727 von Abt Ulrich Bürgi unter der Bauleitung des Meisters Peter Thumb aus Betzau im Bregentzertal errichtet, ist ein von zwei westlichen Thürmen flankirter Hallenbau mit seitlichen

Hof

Brunnen

Grundriss

Kirche

Aeusseres

Langhauskapellen und Emporen, wenig vorragendem Querhaus, und einer von einem Dachreiter mit Zwiebel bekrönter Choranlage. — Im *Aeusseren* ein Putzbau mit Ecken und Architekturgliedern von rothem Sandstein; nur die zwischen den beiden Thürmen etwas eingeeigte, aber wie diese in wohlgefügtem Quaderwerk hochgeführte Westfront (vergl. Fig. 133) hat eine reichere, jedoch streng wirkende Gliederung und Ausbildung

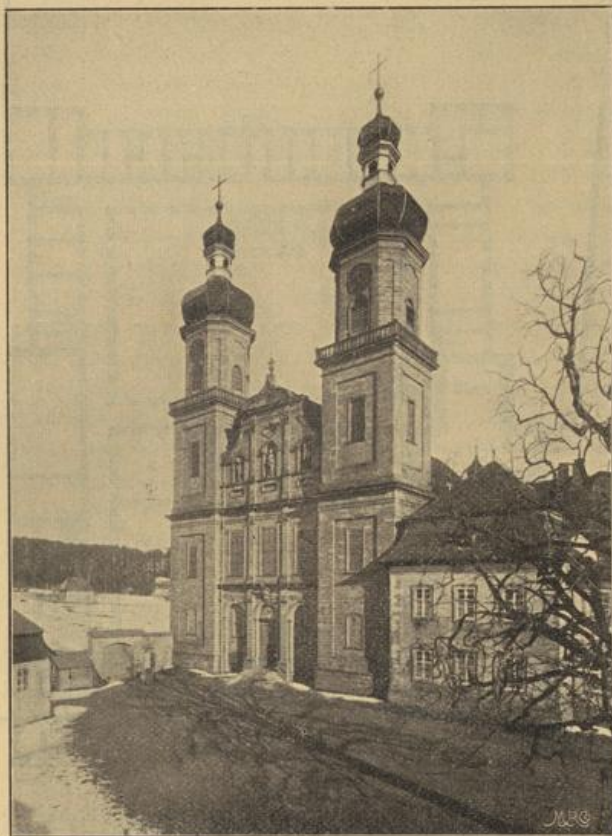


Fig. 133. S. Peter. Westfaçade der ehemaligen Kloster- und Pfarrkirche.

erfahren durch zwei, die Façade und die Thürme verbindende, kräftig profilierte und beträchtlich ausladende Quergurten sowie Wandpilaster, deren Sockel und Kapitäle unten in dorischen, in der Mitte in jonischen und am geschwungenen Volutengiebel in korinthischen Stylformen ausgebildet sind. Die so entstandenen Felder werden im Erdgeschoss durch drei Rundbogenportale ausgefüllt, von denen das mittlere das am Scheitel mit den in Stein gehauenen Wappen der Abtei gezierte und im hübschen Oberlichtgitter mit 1728 datirte Kirchenthor enthält, während die seitlichen Bogen zu Nischen mit Fensteröffnungen umgestaltet wurden. Darüber befinden sich zwischen den Pilastern drei rechteckige, schwächlich umrahmte, weite Fenster und in dem abschliessenden Giebel drei in Muscheln geschlossene Nischen, in welchen die Sandsteinfiguren dreier Heiligen stehen. Die in den drei der Langhausfaçade entsprechenden Geschossen rechteckigen Thürme mit Wandlisenen und grossen, einfach umrahmten, rechteckigen Fensteröffnungen tragen Balluster-Gallerieen, welche unregelmässig achtseitige, gleich den übrigen Mauerflächen gegliederte Aufsätze mit Zwiebeldächern und Tambours umgeben.

Inneres

Im *Innern* (vergl. Tafel XXIX) wird der gerade endende, tiefe Chor, ebenso wie das weiträumig wirkende Langhaus von einer durch Quergurten in einzelne Felder getheilten Tonne überwölbt, deren Schub westlich des Querhauses auf die Zwischenwände



S. Peter. Kirche, Innenansicht.

Badische
Landesbibliothek



S. Peter. Kirche, Epitaph der Stifter des Klosters (der Herzöge von Zähringen).

Badische
Landesbibliothek

seitlicher Kapellenanlagen übertragen ist, die hinwiederum in halber Höhe durch auf flachen Bogen eingespannte Emporen mit Balluster-Geländern ausgefüllt sind. Die Gurtbogen des Tonnengewölbes und die zwischen diesen errichteten Bogen der seitlichen Kapellen ruhen auf Wandpilastern mit reichen, korinthischen Stuckkapitälern, hohen Architraven und ungemein kräftigen, beinahe zu schwer und drückend wirkenden Hauptgesimsen. Die Gewölbeflächen und Zwickel dazwischen sind mit nicht sehr bedeutenden Gemälden dekorirt, welche von schnörkelndem, der freien Bewegung ermangelndem Stuccaturwerk umrahmt werden, das ohne jeden Einklang mit der energischen Architektur, namentlich im Gegensatz zu den massigen Wandpfeilern und ihren Gesimsen, dünn und unruhig wirkt.

Die *innere Ausstattung* (Altäre, Kirchengestühl und Beichtstühle) stammt aus den Jahren nach der Erbauung der Kirche, zum Theil auch erst aus der zweiten Hälfte des Jahrhunderts und zeigt die gewöhnlichen, handwerksmässigen, bisweilen etwas theatralisch wirkenden Formen. Auch die Kanzel ist ohne bedeutenderen Werth, ebenso die an den Wandpilastern auf Konsolen stehenden acht Figuren Zähringer Fürsten.

Der durch hohe Fenster beleuchtete Chor wird vom Langhause durch ein vorzüglich gearbeitetes, reiches, schmiedeeisernes *Gitter* abgeschlossen, das der Abt Ulrich, nach der an ihm angebrachten Jahreszahl 1728, offenbar von dem Meister, der auch das Schmiedewerk des Hauptportals fertigte, herstellen liess.

Abt Philipp Jacob zierte den ruhig und gross wirkenden *Hochaltar*, dessen Gemälde indess mittelmässige Arbeiten sind, i. J. 1770 mit einem neuen, reich geschnitzten und vergoldeten Tabernakel. Unter seiner Regierung wurden weitere zwei Jahre darauf 1772 die einfachen, aber gut gearbeiteten *Chorgestühle* zu Seiten des Vorchors aufgestellt, während die im Hochchor seitlich des Hochaltars gelegenen Gräfte der Familie des Klosterstifters bereits 1768 von dem Gypser Vogel und Bildhauer Heer mit *Epitaphien* in Kunstmarmor geschmückt worden waren.

Diese nicht bedeutenden, aber würdigen beiden Denkmale gleichen einander, sind dreigetheilt und zu Seiten der mittleren Inschriftplatte mit den Phantasiegestalten je zweier fürstlichen Personen geschmückt, die in Nachahmung mittelalterlicher Grabsteine in Lebensgrösse auf den Platten zu ruhen scheinen. Auf dem darüber hinziehenden Gesims finden sich in runden Barockrahmen die Porträts von je drei weiteren, hier beerdigten Gliedern des Hauses Zähringen angebracht und darüber, das Ganze bekrönend, grosse Allianzwappen unter dem Fürstenhute, umgeben von Kriegselementen und klagenden Putten (vergl. Tafel XXX).

Die Inschriften (Mayer S. 152 f.) lauten folgendermassen:

Auf der Evangelienseite:

STA
VIATOR!
ET LEGE QVAE LEGISSE
NON POENITEBIT
IN
HVIVS MVRI FORNICE
CONDITI QVIESCVNT
MONASTERII S. PETRI IN SILVA NIGRA
FVNDATORES ET DOTATORES

Ausstattung

Gitter

Hochaltar

Chorgestühle

Epitaphien

BERTHOLDVS II ·
 DVX ZARINGIAE, FILIVS BERTHOLDI · I ·
 FRATER HERMANNI I · SATORIS · MARCHIONVM · BADENSIVM ·
 ET · GEBHARDI III · EPISCOPI CONSTANTIENSIS
 HIC
 MONASTERIVM · ISTVD · A · PATRE · SVO · WILHELMIO ·
 IN WIRTEMBERGIA
 AD RADICES TECCHII MONTIS ANNO MLXXIII · CONDITVM
 ANNO · MXCIII · HVC · TRANSTVLIT
 FVNDAVIT · DOTAVIT ·
 OBIIT
 PRID · ID · APRIL · ANNO MCXI ·
 AGNES
 EIVSDEM BERTHOLDI II · CONIVX · FILIA RVDOLPHI
 SVEVIAE · DVCIS · ET · COMITIS · RHEINFELDENSIS
 OBIIT
 XIV · CALEND · JAN · EIVSDEM · ANNI ·
 CONRADVS
 DVX · ZARINGIAE · RECTOR · BVRGVNDIAE · FILIVS
 BERTHOLDI II · FRATER BERTHOLDI III ·
 CONDITOR BASILICAE B · V · M · FRIBVIRGI · BRISG ·
 OBIIT
 VI · ID · JAN · ANNO MCLII ·
 CLEMENTIA
 EIVS VXOR · FILIA · GODOFREDI · COMITIS · NAMVRCENSIS
 OBIIT
 V · CALEND · JAN · ANNO MCLIX ·
 BERTHOLDVS IV ·
 DVX ZARINGIAE · RECTOR · BVRGVNDIAE · FILIVS CONRADI
 CONDITOR FBIBVIRGI HELVETIAE
 OBIIT
 VI · ID · SEPT · ANNO MCLXXXVI ·
 HORVM · OMNIVM · OSSA · VLRICVS · ABBAS · EX · VETERI ·
 ECCLESIA
 IN NOVAM HVC TRANSTVLIT
 PRID · NON · OCTOBR · ANNO MDCCXXVII ·
 MONVMENTVM · AVTEM · HOC · NOVVM · PHILIPPVS · IACOBVS ·
 ABBAS
 GRATITVDINIS ERGO POSVIT
 CAL · AVG · ANNO MDCCLXVIII ·
 TV IAM VIATOR
 PIIS · MANIBVS · FVNDATORVM · NOSTRORVM
 BENE PRCARE
 VADE ET VALE ·

Auf der Epistelseite:

HEIC QVOQVE
 VIATOR .
 PAVLISPER PEDEM FIGE
 ET . LEGE .
 IN
 HVIVS MVRI TESTVDINE
 CONDITI IACENT .
 BERTHOLDVS III .
 DVX ZARINGIAE, FILIVS . NATV . MAIOR BERTHOLDI . II .
 FRATER CONRADI
 HIC
 POSTQVAM FRIBVRGVM BRISGOIAE CONDIDIT
 MOLSHEMII IN ALSATIA
 OCCVBVIT
 ET . IN . CAPITVLO . MONASTERII . HVIVS . ANTE . SEDEM . ABBATIS
 SEPVLTVS . EST .
 XI . CAL . MART . ANNO MCXXII .
 BERTHOLDVS . ET . RVDOLPHVS
 FILII BERTHOLDI II .
 FRATRES . BERTHOLDI . III . ET . CONRADI . DVCVM .
 IN . ADOLESCENTIA . DEFVNCTI .
 CONRADVS
 FILIVS CONRADI ET FRATER BERTHOLDI IV . DVCVM
 IN . PVERITIA
 MORTVVS
 RVDOLPHVS
 • EPISCOPVS LEODIENSIS FILIVS CONRADI
 BERTHOLDI IV . FRATER
 QVI
 CAPVT . S . LAMBERTI . E . ET . M . FRIBVRGVM . BRISG .
 TRANSTVLIT
 ET . EX . SYRIACA . EXPEDITIONE . REDVX . HERDERAE . PROPE
 FRIBVRGVM . OBIIT .
 SEPVLTVSQUE . EST . AD . S . PETRVM .
 NON . AVG . ANNO MCXC
 HORVM . OSSA . VLRICVS . ABBAS . HVC . TRANSTVLIT
 PRID . NON . OCTOBRIS . ANNO . MDCCXXVII .
 ABBAS . VERO . PHILIPPVS . IACOBVS . SEPVLCHRVM . EORVM .
 NOVO HOC MONVMENTO
 GRATA . MENTE . CONDECORAVIT .
 CAL . AVG . ANNO . MDCCLXVIII .

TV VERO
VIATOR
DIC:
REQVIESCANT · IN · PACE ·
ITERVMQVE ·
VALE ·

Depositionen

Eine Zusammenfassung der *Depositionen* in S. Peter giebt das Urbar von Thennbach (abgedr. Ausz. Leichtlen Zähringer S. 92). Zeichnung der Totenkrypta von

1728 f. in der Hs. 367, p. 55 des Univ.-Archivs zu Freiburg. Delineatio cryptae mortualis monasterii s. Petri in nigra sylva cura Ulrichi I abbatis ante altare summum novae basilicae subter terram constructae, in quam anno 1728 primo pie in domino defunctorum abbatum et confratrum nostrorum ossa et cineres in veteri ecclesia eruti sunt illati. (Dazu die Zusammenstellung von Epitaphien in Hs. 367 des Univ.-Archivs zu Freiburg.)

Grabmal

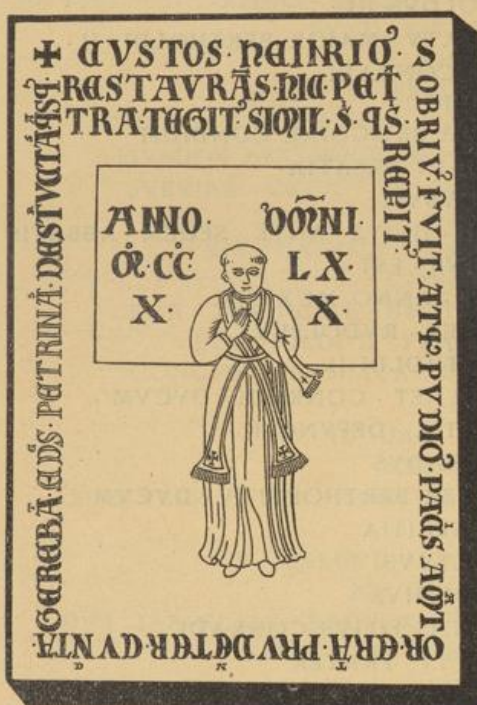


Fig. 134. Grabmal des Custos Henricus, ehemals in S. Peter, jetzt verschwunden.

(Pause nach einer Zeichnung in Gr. Baumeister Annales I S. 210.)

Grabmal des Custos Henricus von 1280 (s. oben S. 330), s. bf. Abbildung (Fig. 134) nach einer Tuschzeichnung in den Annales I 210, die sich in dem Compendium I 132 wiederholt findet. Die Inschrift ergibt die Verse:

† Custos Henricus || sobrius fuit atque pudicus . || pacis . amator . erat . prudenter . cuncta . gerebat . edes Petrinas . destructas . quasque . || restaurans . hic . petra || tegitur . || similis . sibi . quis . reperitur . Anno . domini . || M̄ . CC̄ . LX . XX .

Taufstein

Taufstein. Ovale Muschelschale aus Sandstein. Zwei nackte Putten tragen das faltige und befranzte Tuch, welches um den Fuss geschlungen ist, und stützen zugleich die Schale. Auf dem hölzernen Deckel in $\frac{1}{3}$ lebensgrossen Figuren die Taufe Christi, Gestalten von etwas leerer, aber immerhin wirksamer Schönheit. — Die genaue stylistische Uebereinstimmung mit dem Taufstein im Münster zu Freiburg lässt auch diesen als Werk Wenzingers erkennen.

Sakristei

In der neben dem Chor gelegenen *Sakristei* und Paramentenkammer, lichten, weiten Räumen, deren mit einfachen Stuccaturen gezierte Kreuzgewölbe auf zwei Mittelsäulen aufrufen, stehen die 1772 unter Abt Philipp Jacob angeschafften *Schränke* 'aus

Schränke

hartem Holz gefertigt und mit schöner Bildhauerarbeit ausgeziert, vorzügliche Schreinerarbeiten mit eingelegten Füllungen.

Von den alten, einst hier aufbewahrten Kirchenschätzen ist beinahe nichts mehr vorhanden. Als bedeutendstes Stück erscheint ein reicher, spätgothischer *Kelch* (Fig. 135)

Kelch

von 1522, mit dem Wappen des Abtes Jodokus Kaiser, auf dessen Cupa ein Schriftband durch das durchbrochene, aufgelegte Masswerk, in dem Halbfiguren angebracht sind, gezogen ist, das die Worte enthält: O . SACRVM . CONVIVIVM . IN . QVO . CHRISTVS . SVMITVR . RECOLITVR MEMORIA . PASSIONIS . EIVS . Die Verbindung zwischen der Cupa und dem fünftheiligen, mit den fünf Buchstaben I . E . S . V . S . in Email gezierten Knauf vermitteln schlanke Säulchen, und den breiten, fünfflappigen Fuss zieren flott eingravierte Heiligen gestalten.

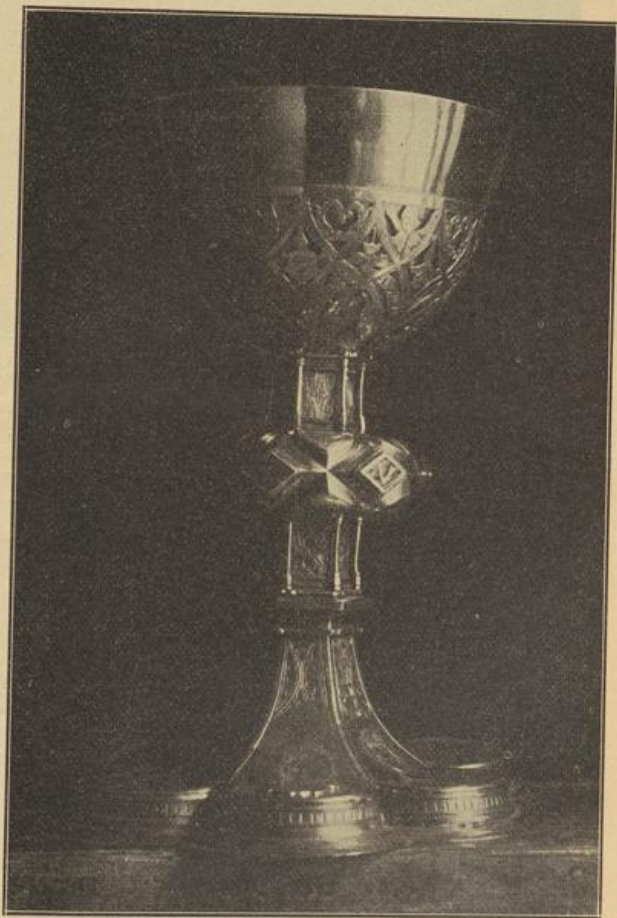


Fig. 135. S. Peter. Spätgothischer Kelch von 1522.

Ein weiterer hoher, silbergetriebener und vergoldeter Kelch, in tüppigen Rococoformen, mit Emailmalereien auf Porzellan, Steinen, dem Wappen des Abts Philipp Jakob Steyrer (1749 bis 1795) und der Jahreszahl 1768.

Ferner sind zu erwähnen vier doppelte, einfache, silberne *Oelgefässe* (1601 bis 1609), theils mit den eingravierten Bildern Mariae in Mandorla oder Christi am Kreuze geschmückt, theils mit Wappen versehen; weiter eine von Abt Philipp Jacob gekaufte, in Silber getriebene Barock-*Büste* des h. Borromaeus, die aus Meersburg stammen soll (*B.*); sehr gute Arbeit mit reichem Rocaillesockel (s. Fig. 136).

Oelgefässe

Silberne Büste

Schliesslich ein *Kreuz*, silbergetriebene Barockarbeit, nach den Annales I im Jahre 1754 (sic!) auf Befehl des Abtes Philipp Jakob Steyrer hergestellt zur Aufnahme der Kreuzpartikel und der Reliquien, welche bisher in einem alten romanischen Kreuz

Kreuz



Fig. 136. S. Peter. Silbergetriebene Büste des h. Borromaeus.

aufbewahrt waren, das der Archivar des Klosters, P. Gregor Baumeister, 1750 durch glücklichen Zufall wieder auffand. Darauf bezieht sich die Inschrift am Fusse des jetzigen Kreuzes, welche lautet: Anno Domini in bilaeo 1750 die IX Jannarii feria sexta, tempore quo signum in memoriam mortis Dominicae dari solet, haec particula sanctae

Crucis Domini una cum aliis quinque Sanctorum reliquiis in cruce quornea a sex iam saeculis hic loci sollicitè asservata argentea ac inaurata lamina ex una parte obducta inventa est cum inscriptione: Sanctae Crucis, Sancti Andreae Apostoli, Sanctae Barbarae, Sancti Castoris, Sancti Sebastiani, Sancti Mauritii, quae nomina in cuilibet particulae adiecta schedula etiam leguntur. Inscriptio verticis eiusdem crucis: Alberti uxor Ida, et pedis est: me fieri iussit. Ex altero crucis latere: in simili transversa lamina leguntur haec verba: temporibus Gozmanni Abbatis Udalricus, Bertholdus et Bruno me patrarunt, Bilunc me fecit; quod factum est circa annum 1148. Cura autem Reverendissimi Domini Philippi Jacobi Abbatis monasterii huius Sancti Petri in silva Nigra pretiosus hic thesaurus argenteae huic cruci inclusus est anno 1753.

Das alte Kreuz (s. Fig. 137) scheint verschwunden zu sein; wenigstens ist es bisher nicht gelungen, es aufzufinden; vielleicht verhilft die beigegebene Abbildung dazu. Der öfters genannte P. Gregor Baumeister giebt in seinen Annalen Bd. I zu S. 210 eine kolorirte Zeichnung des Kreuzes, die sehr exakt scheint; man erkennt deutlich den Holzkern, auf den das vergoldete Silberblech mit Stiften aufgeheftet war. Diese kolorirte Zeichnung der Vor- und Rückseite, die unsere Fig. 137 nach einer Pause wiedergiebt, ist nach Baumeister 'secundum omnis eius magnitudinem messum'; darnach war das Kreuz mit Dorn 23 cm hoch. Es trug vorne ein Rundmedaillon mit der Maiestas Domini (Niello?), an den Armen vier Medaillons, welche mit den Querarmen die Inschriften ergeben:

(oben) ALBE || RTI · VX || OR · IDA ||
 (unten) ME || FIERI || IVSSIT
 (an den Armen) S CASTORIS · S · SEBASTIANI · MAVRITII ||
 S CRVCIS S ANDREAEPLI · S · BARBARAE

Auf der Rückseite war eine Platte angebracht mit:

TEMPB' GOZMANI · ABBIS · ðDA
LRICVS · BERT <input type="checkbox"/> HOLDVS · ET
BRVNO · ME P <input type="checkbox"/> ATRARVNT ·
BILLVNG · ME · FECIT ·

Also eine Künstlerinschrift aus der Mitte des 12. Jhs.

Auch die Abbildung bei Leichtlen Tafel I ist den Annalen entnommen. Im Compendium III S. 193 kommt Baumeister auf die Auffindung zurück 'in hypocausto, quod registratura et tum cancellaria dicebatur' und beschreibt das Stück als 'crucem quandam quorneam, ultra octo pollices longam, et plus quàm dimidio pede latam, laminis argenteis undique deauratis cum inscriptionibus obductam In medio partis anticae videre et imaginem salvatoris cum libro habentis prope caput u. s. w. Auch er giebt trotz der sorgfältigen Beschreibung nicht an, wohin dies alte Kreuz gebracht wurde.

In demselben Bande giebt Baumeister die kolorirte Abbildung eines *romanischen Kreuzifixes* aus vergoldetem Kupfer, das S. Peter 1755 per cambium erhalten hat. Er hält es zwar für eine 'heilige Kümmeris', weil es nicht mit den Füßen affixa est, auch weil es eine Krone trägt und schreibt es dem 13., spätestens dem 14. Jh. zu. Beides scheint mir nicht haltbar. Wir haben den ächten Typus des Gekreuzigten vor uns, wie

Romanisches
Kreuzifix

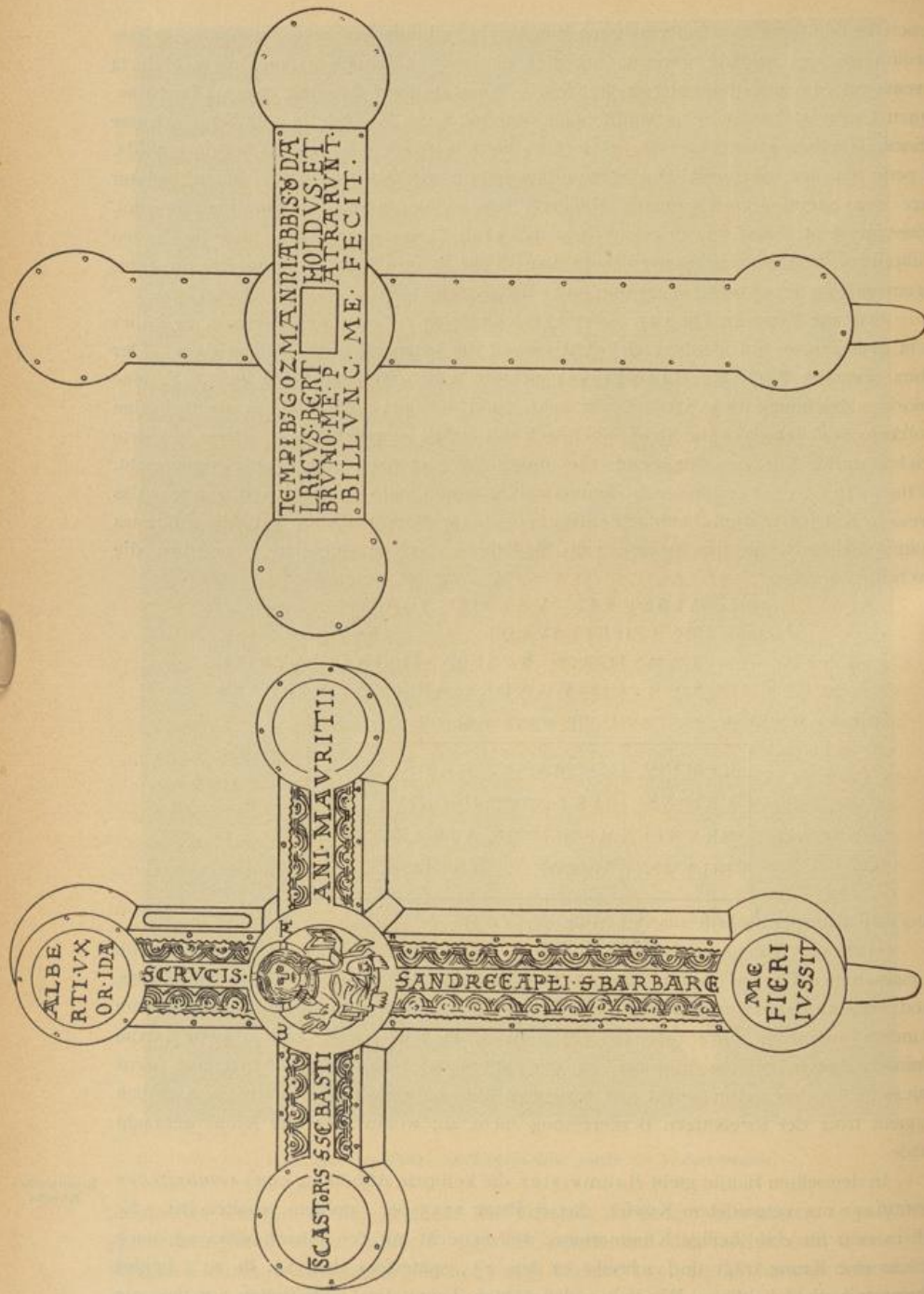


Fig. 137. S. Peter. Einst vorhandenes, jetzt verschwundenes Kreuz, aus der Zeit des Abtes Gosmann 1137 bis 1154, mit Künstlerschrift.
(Prinze nach der kolorierten Zeichnung in *Dannweiler Annalen* I 210.)

er sich in der romanischen Zeit (Kraus Gesch. d. chr. K. II 1, S. 320) entwickelt hat, mit Hinzufügung der Königskrone (12. Jh.), mit dem nackten Oberkörper, dem straff vom Gürtel bis zu den Knien herabfallenden Lententuch, den nebeneinander auf dem Suppedaneum stehenden Füßen (die nach der Zeichnung des recht zuverlässigen Baumeister allerdings ohne Nägel sind). — Ueber den Verbleib dieses interessanten Stückes war, wie über das obige Kreuz, nichts zu ermitteln (s. Abbild. im Nachtrag). (Wth.)

Von den *Glocken* stammen vier aus dem Jahre 1719 und sind mit einem Aufwand von 2689 Gulden im Klostergarten zu S. Peter selbst gegossen worden.

Glocken

Die *Abteigebäude*, bis auf den Bibliotheksaal, in den Jahren 1752 bis 1757 unter Abt Philipp Jacob erstellt, sind prunklose, aber weite und geräumige, zweigeschossige Putzbauten mit einfachen Fenster- und Thürgewänden, Eckpavillons und Mittelrisaliten. In letzteren liegen im West- und Ostflügel zwei weite Treppenhäuser, die durch dreitheilige Portale unter Balkonüberbauten auf Wandsäulen mit korinthischen Kapitälern betreten werden, und in welchen doppelläufige Stiegen von Säulen getragen zum zweiten Geschoss emporführen. Die Spiegeldecken der durch runde Oberlichter erhellten Räume sind mit mittelmässigen Gemälden ausgestattet (das des Stiegenhauses im Konventgebäude 1763 wahrscheinlich von Kunstmaler Ludwig Hermann gefertigt). Ueber dem nach dem Konventgarten führenden Portal finden sich die Wappen der Abtei und Philipp Jacobs angebracht, zusammen mit der Inschrift (Mayer S. 151):

Abteigebäude

AEDES · CLAVSTRALES · CLAVVM · TRACTANTE · PHILIPPO ·
PRAESVLE · CONSTRUCTAS, MAGNE · TVERE · DEVS
TVQVE · PETRE · TVVM · DEFENDE · PRECAMVR · OVILE
IN · COELI · CAVLAM · DENIQVE · TRANSFER · OVES ·
A° MDCCLXXVII CAL · SEPT ·

Die geräumigen, rings um die Höfe ziehenden Gänge werden von flachen, auf Konsolen aufsitzenden Kreuzgewölben überspannt und wurden von Abt Philipp Jacob mit den Porträts sämtlicher Aebte (unbedeutende Phantasieporträts) ausgestattet; in dem unteren nordöstlichen Theile findet sich auch jenes schon erwähnte *Steinrelief* in die Wand eingelassen, welches in mittelguter Arbeit eine *Verkündigung* zeigt und nach dem seitlich an ihm angebrachten Wappen aus den Zeiten des Abtes Gallus Voegelin (1585 bis 1597) stammt.

Steinrelief

Verkündigung

Von reicher architektonisch ausgestatteten Räumen sind neben der Bibliothek nur noch zwei zu erwähnen, der Kapitelsaal und der Fürsten- oder Speisesaal.

Ersterer, auch die *'Heiligkreuzkapelle'* genannt (s. Fig. 138), ist an den Wänden mit ringsum laufendem, reich eingelegetem Gestühl ausgestattet und an der Spiegeldecke mit guten Stuccaturen, aber mittelmässigen Gemälden aus dem Jahre 1770 dekorirt (Mittelbild: Feierliche Uebergabe der grossen Kreuzpartikel durch Hildegard von Sirgenstein, Aebtissin zu Urspring an Abt Benedikt II von S. Peter, 1748; Seitenbilder: Allegorien über das Kreuz und die Nachfolge des Gekreuzigten). In der Kapelle steht ein tüppiges, flott ausgeführtes Altarwerk, Mensa und Aufsatz von silbernen Barockranken überzogen, die wie die Darstellungen (Antependium Mariae Verkündigung, oben in Nische Jünger in Emmaus, darüber Crucifixus) auf das im Feuer vergoldete und den ganzen Altar überkleidende Kupferblech aufgelegt sind.

Heiligkreuz-
kapelle

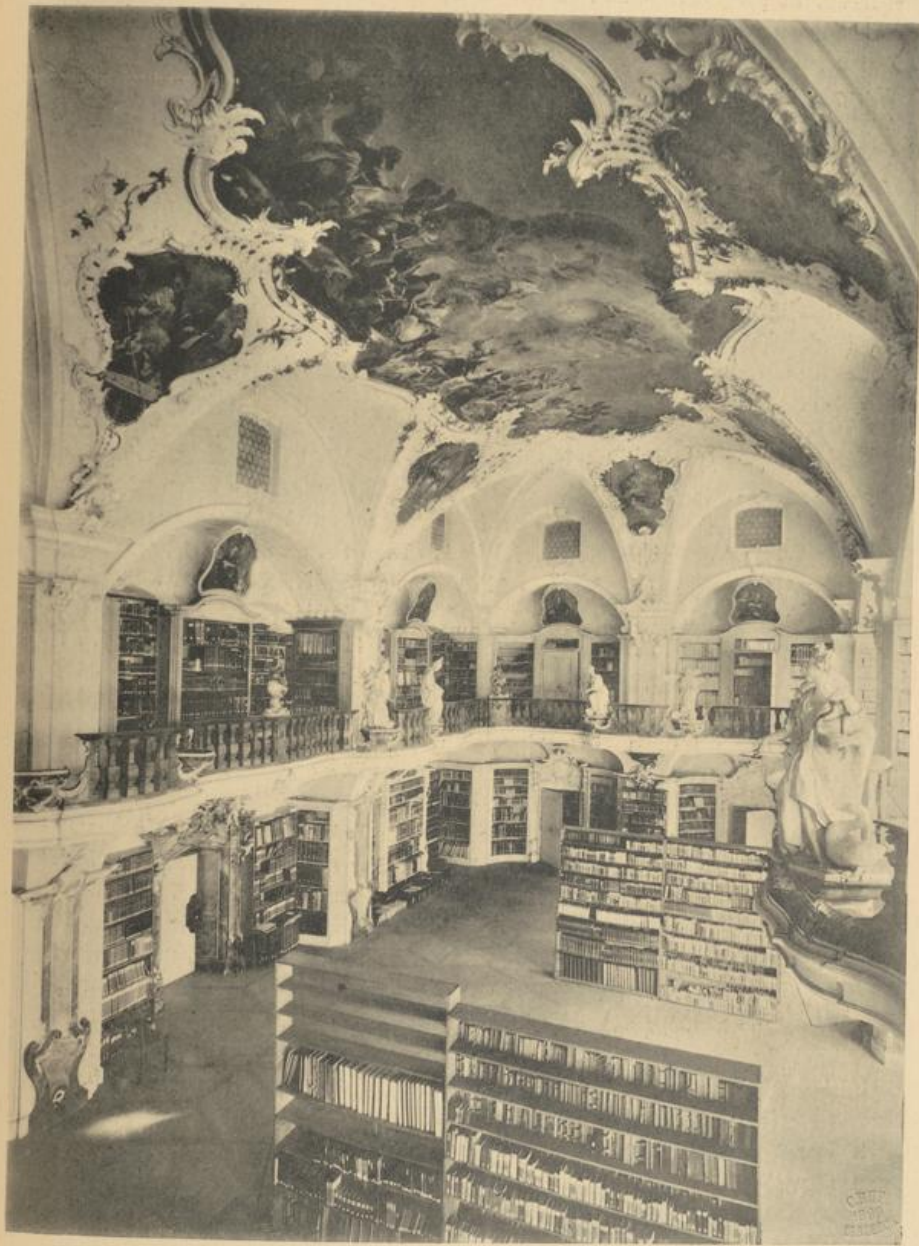
Der *Fürsten- oder Speisesaal*, ein oblonger, an den Wänden durch flache Stuckrahmen wenig gegliederter und etwas niedriger Raum, im Mittelrisalit des südlichen Ge-

Fürstensaal

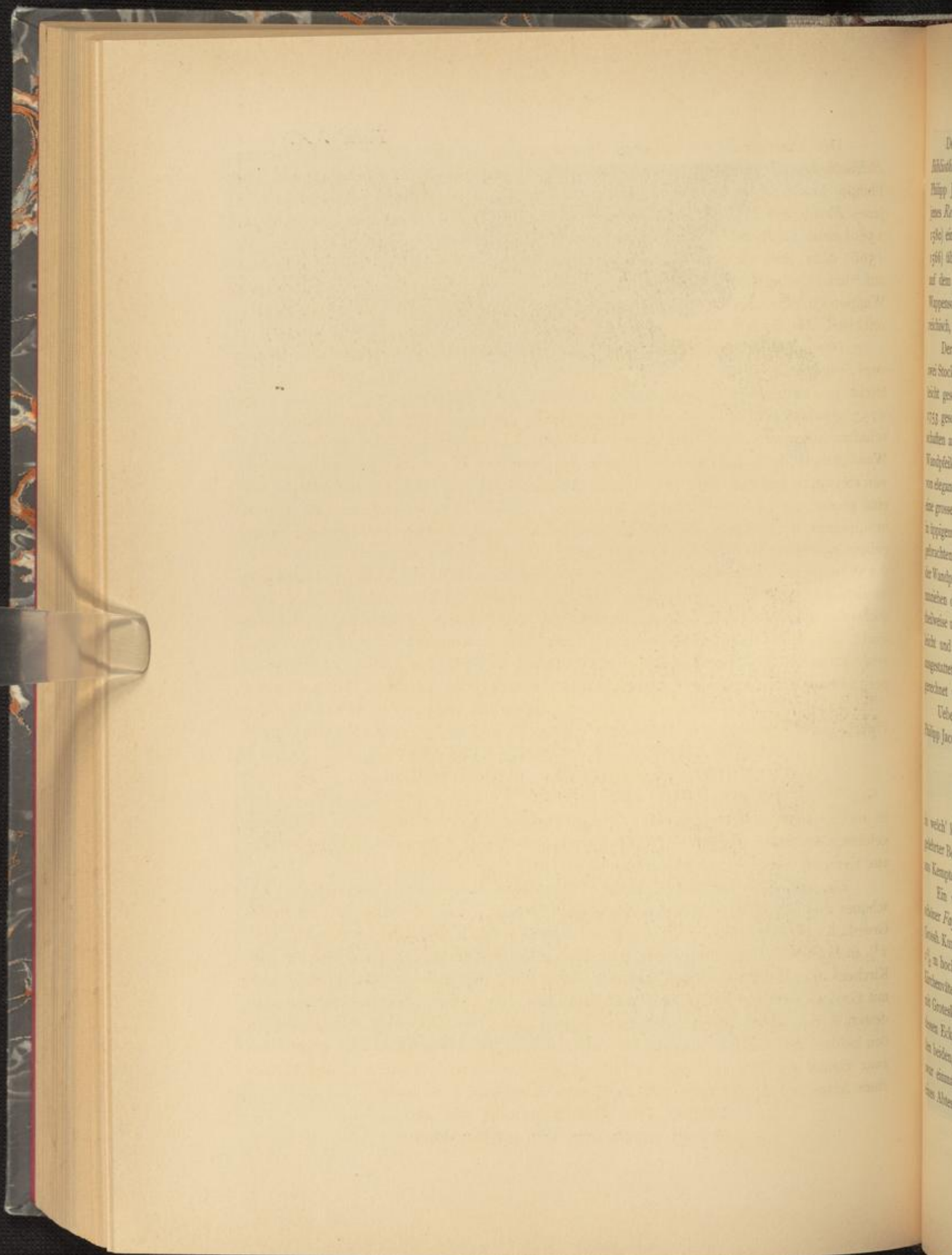


Fig. 138. S. Peter. Kloster, Heiligkreuzkapelle.

bäudeflügels gelegen, ist an der Decke mit vorzüglichen Stuccaturen ausgestattet, welche die 1772/73 gefertigten, besseren Gemälde umrahmen, die Ecken füllen und die Thür-
gewände umziehen und mit Cartouchen bekrönen.



S. Peter. Kloster, Bibliothek.



Der
Bibliothek
Hilff Jac
aus Roth
1750 ein
1766 über
auf dem
Wappsch
schick, d
Der
wei Stock
nicht gesch
1753 gesch
schalen auf
Wandfelle
von elegant
eine grosse
in hüggen
abzudehen
Der Wandfelle
zwischen d
beiseite
nicht und
angestutete
geschmet w
Ueber
Hilff Jaco

in weich' let
stärker Der
im Kempter
Ein v
olner Fav
Goth. Kurs
1753 in hoch
Landsritter
von Grotke
Lorenz Fiker
im Boden,
wie einmal
des Abtes

Der künstlerisch am reichsten ausgestattete Raum des ganzen Klosters ist der *Bibliotheksaal*, den Abt Ulrich Bürgi bereits 1734 begonnen hatte, aber erst Abt Philipp Jacob 1750 im Rohbau vollendete und an dessen westlicher Aussenmauer er jenes *Relief des h. Petrus* einmauern liess, welches von Abt Daniel Wehinger (1566 bis 1580) einst zur Erinnerung an seinen grossen Vorgänger Abt Johannes VII Erb (1553 bis 1566) über dem Eingang des Klosters aufgestellt worden war. Es zeigt den Apostel auf dem bischöflichen Throne sitzend, war unten mit drei jetzt ziemlich zerstörten Wappenschilden versehen (das eine das des Johannes Erb, das andere vorderösterreichisch, das dritte unkenntlich) und ist mit 1567 datirt.

Bibliotheksaal

Relief
des h. Petrus

Der ungemein reich und lebhaft ausgestaltete Innenraum der Bibliothek reicht durch zwei Stockwerke (vergl. Tafel XXXI) und wird in Höhe der ersten Etage rings von einer leicht geschwungenen Gallerie umzogen, auf der zwischen den Balluster-Geländern die 1753 geschaffenen, mittelmässigen zwölf Figuren der vornehmsten Künste und Wissenschaften aufgestellt sind. Die Wandflächen, durch tiefe Nischen unterbrochen, tragen auf Wandpfeilern die Vouten der Spiegeldecke, welche auch in den Stichkappen aufs zierlichste von eleganten und graziösen Stuccaturen überzogen wird. Die Mitte der Deckenfläche füllt eine grosse, gut gemalte Darstellung der heiligen Verfasser des alten und neuen Testaments in tüppigem Stuckrahmen; die Zwickel sind mit den in lebhaft bewegten Cartouchen untergebrachten Bildnissen der Kirchenväter geziert. Lustige Putten sitzen auf den Gesimsen der Wandpfeiler, flotte Ranken umwuchern die Bogen der Nischen, schwerere Ornamente umziehen die auf den Unterflächen der Gallerie gemalten Bildnisse, alles aber baut sich, theilweise unterstützt durch leichte oder kräftigere Farbengebung des Stucks, so ungemein leicht und fröhlich auf, dass dieser i. J. 1751 von Benedikt Gams 'Aus dem Allgäu' ausgestattete Raum in seiner graziösen Gliederung und Dekoration mit zu dem Besten gerechnet werden muss, was der Barock des vorigen Jahrhunderts im Breisgau schuf.

Ueber dem Eingange sind von Putten gehalten die Wappen der Aebte Ulrich und Philipp Jacob angebracht mit der Inschrift (Chron. IV 1350, 1356, 1368; Mayer S. 150):

A^o 1739 CONSTRVIT · VLRICVS · PRAESVL
TANDEMQUE · PHILIPPVS · BIBLIOTHECAE ·
ISTVD · FINIT · ET · ORNAT · OPVS · A^o 1752 ·

in welch' letzterem Jahre auch die Bücher-Schränke mit den unbedeutenden Bildnissen gelehrter Benediktiner durch den schon mehrfach erwähnten Kunstmaler Ludwig Hermann aus Kempten versehen wurden.

Ein von dem berühmten Villingener Keramiker Hans Kraut hergestellter, sehr schöner *Fayence-Ofen*, den Abt Gallus Vögelin in Auftrag gab, ist vor einiger Zeit an das Grossh. Kunstgewerbemuseum in Karlsruhe verkauft worden. (*B.*) Der Ofen (s. Fig. 139), 2 1/2 m hoch, zeigt gemalte Scenen aus dem neuen Testament, sowie die Apostel und Kirchenväter. Der Feuerraum, wie der untere Theil des Aufsatzes sind durch Pilaster mit Grotteskenfüllung in flachem Relief gegliedert. Der obere Theil des Aufsatzes, an dessen Ecken Kandelabersäulchen angebracht sind, welche das Gebälk stützen, zeigt an den beiden, dem Zimmer zugewandten Seiten Wappen in hohem Relief, bunt glasirt, und zwar einmal das Wappen des Abtes Blasius von S. Georgen, flankirt von den Figuren eines Abtes und eines Ritters mit der Fahne. Die Unterschrift lautet:

Ofen

Blasius Von Gotteß genade abt St
George gotshauseß üfm schwartzwald



Fig. 139. Buntglasirter Ofen von Hans Kraus (1587) aus S. Peter.
(Jetzt im Grossh. Kunstgewerbemuseum zu Karlsruhe.)

Das andere Wappen ist flankirt von den Figuren des h. Petrus und eines Abtes mit der Mitra in der Hand, das Ganze in einer von Hermen getragenen Flachbogennische, in deren Zwickeln links die Anbetung des Kindes, rechts der anbetende Abt dargestellt sind. Die Unterschrift lautet:

Gallus abt zu S. Peter prior zu S. Ulrich
Und probst zu Sölden auf und am Schw
artzwald 15 · 86 HC

Schildhalter auf den genannten Pilastern haben auf Fahnen die sehr undeutliche

Inschrift: 15 · 32
HS l KW

Die Model für diese Pilasterstücke sind offenbar sehr abgebraucht gewesen, denn die ganze Formgebung ist sehr flau und die mit der Glasur verdeckte, vertiefte Inschrift deshalb kaum leserlich. Auf den der Wand zugekehrten Seiten des Aufsatzes die gemalten Kacheln mit dem h. Markus und der Madonna auf der Mondsichel.

Auf dem Architrav des Ofens steht nach vorne die Jahreszahl MDLXXXVII, auf der entgegengesetzten rückwärtigen Seite dieselbe Zahl in Minuskeln: mdlxxxvii.

Bekrönt wird das Ganze von freiem Rankenwerk mit Figuren u. s. f.

In der farbigen Erscheinung des Ofens dominiren die hellen Farben gelb, grün, blau und weiss, nur die Wappenreliefs sind dunkler gehalten. Die farbige Haltung steht so derjenigen der Tiroler Oefen und der italienischen Majoliken von Faenza u. s. w. näher als der fränkisch-rheinischen Keramik. In der Schweiz glaubt man die Malerei auf glatter weisser Fläche in den Scharfffeuerfarben erst seit 1590 nachweisen zu können. Von dem zweiten Beispiel der Hafnerkunst Haus Krauts, welches uns erhalten und das von Villingen in das Kensingtonmuseum gelangt ist (s. Bd. II, Tafel XIII), unterscheidet sich dieser Ofen dadurch, dass auf ihm die einfache grüne Glasur des Reliefs bunter Glasur gewichen ist. Die beiden Wappenreliefs des Ofens aus S. Peter sind in der Vorzüglichkeit ihrer Komposition und Zeichnung wie in der Schärfe der Formen Leistungen allerersten Ranges und man darf froh sein, dass wenigstens dieses Stück der Heimath erhalten blieb. (Wth.)

Ausserhalb des Klosterbezirks auf dem in das Thal vorgeschobenen Hügel liess der Prälat Ulrich Bürgi i. J. 1720 die von Abt Paulus Pastor gelobte *Ursulakapelle* durch Meister Johann Fesenmayer von Freiburg erbauen und bezahlte darnach auch für das Bild des Hochaltars 50, für den Altarschrein 55 fl. (Eine dem Bau zu Grunde liegende Reliquiensage berichtet Baumeister; abgedruckt im Bad. Sagenbuch II 99.)

Kapelle

Die im Sommer 1899 abgebrannte Kapelle war ein ungegliederter Putzbau mit Dachreiter und westlicher Hausteinfassade, deren Portal allein eine etwas reichere Gestaltung erfahren hatte. Sonst aber war alles schlicht und einfach, auch die Innendekoration und der Innenbau mässig und unbedeutend. (B.)

Ueber die *Kapelle Lindenberg* s. oben und Stöck Die Wallfahrten der Erzd. Freibg., Köln 1887. Ders. Die Gottesmutter von L., Freib. 1892. Kath. Kirchenblatt 1888, n^o 40—41.

Aus dem 17. und 18. Jh. stammen eine Reihe von *Verschanzungen*, die sich bis Verschanzungen gegen Freiburg über Flauser und Rosskopf ziehen.