

# **Badische Landesbibliothek Karlsruhe**

**Digitale Sammlung der Badischen Landesbibliothek Karlsruhe**

## **Die Sammlung griechischer Münzen**

**Imhoof-Blumer, Friedrich**

**Karlsruhe, 1879**

[urn:nbn:de:bsz:31-350442](https://nbn-resolving.org/urn:nbn:de:bsz:31-350442)

OZ

B 269

2

A. 7  
B 263, 2

# Mittheilungen

aus der

Grossherzoglich Badischen Hof- und Landesbibliothek

und

## Münzsammlung

herausgegeben

von

W. Brambach und A. Solder.

---

### II.

#### DIE SAMMLUNG GRIECHISCHER MÜNZEN.

1. Synopsis nummorum Graecorum qui in bibliotheca Magni Ducis Badarum Carlsruhensi servantur.
2. Dr. F. Imhoof-Blumer: Griechische Münzen in der Grossherzoglich Badischen Sammlung.

---

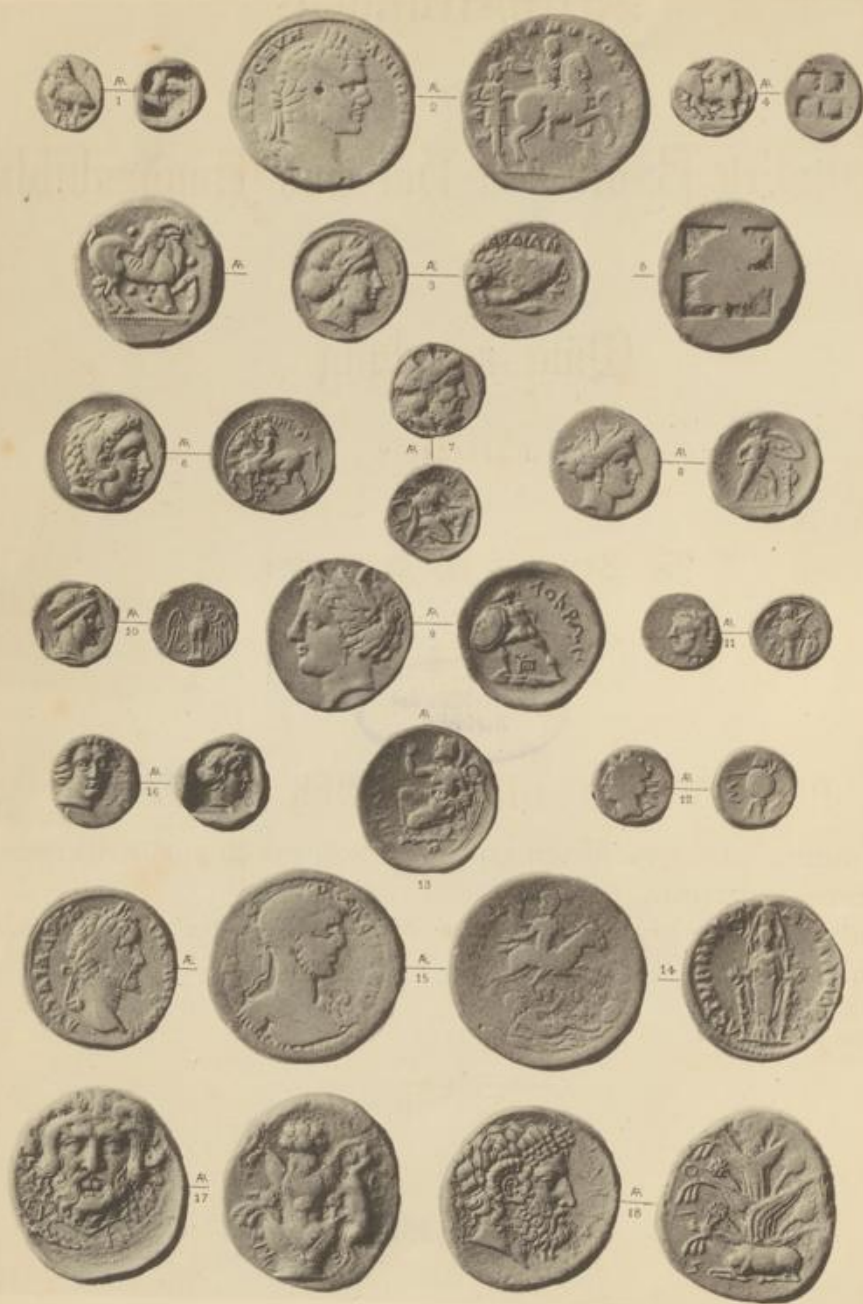
Karlsruhe, 1879.

*M. g.*  
*15 3715*



1948 nr 1732





# Mittheilungen

aus der

Grossherzoglich Badischen Hof- und Landesbibliothek

und

## Münzsammlung

herausgegeben

von

W. Brambach und A. Solder.

---

II.

### DIE SAMMLUNG GRIECHISCHER MÜNZEN.

1. Synopsis nummorum Graecorum qui in bibliotheca Magni Ducis Badarum Carlsruhensi servantur.
2. Dr. F. Imhoof-Blumer: Griechische Münzen in der Grossherzoglich Badischen Sammlung.

---

Karlsruhe, 1879.



02  
B 269, 2



Karlsruhe, Typ. Ch. Th. Groos.

203

# SYNOPSIS

## NVMORVM GRAECORVM

QVI IN BIBLIOTHECA MAGNI DVCIS BADARVM CAROLSRVHENSIS

SERVANTVR

### EVROPA

	AV	AR	AE	AR	AE
				nummi	AE
				imperatorii	
HISPANIA					
BAETICA					
Gades . . . . .			3		
Obulco . . . . .			2		
TARRACONENSIS					
Caesaraugusta . . . . .					1
Calagurris Nassica . . . . .					2
Celsa . . . . .					3
Emporiae . . . . .					1
Ercavica . . . . .					1
Ilerda . . . . .					1
Segisama . . . . .					2
Tarraco . . . . .					1
GALLIA					
NARBONENSIS					
Massilia . . . . .		8	1		
Nemausus . . . . .					10
Vienna . . . . .					1
LVGDVNENSIS					
Lugdunum-Copia . . . . .					1
PRINCIPES ET POPVLI					
INCOGNITI GALLIA-					
RVM . . . . .	27	141			

ITALIA	AV	AR	AE	AR AE	
				n.	imp.
ETRVRIA					
Volaterrae . . . . .			1		
VMBRIA					
Tuder . . . . .			1		
PICENVM					
Ancona . . . . .			1		
CAMPANIA		2			
Cales . . . . .			4		
Capua . . . . .			1		
Cumae . . . . .		2			
Hyrium . . . . .		2			
Neapolis . . . . .		14	16		
Nola . . . . .		4			
Nuceria . . . . .		2			
Phistelia . . . . .		1			
Suessa . . . . .		1	3		
incerti . . . . .		2			
APVLIA					
Arpi . . . . .			2		
Neapolis . . . . .			1		
Rhybastini . . . . .		1			
CALABRIA					
Brundisium . . . . .			3		
Tarentum *) . . . . .		24	1		
LVCANIA		1			
Heraclea . . . . .		11	3		
Metapontum . . . . .		11	1		
Posidonia-Paestum . . . . .		2	10		
Sybaris . . . . .		6			
Thurium . . . . .		22			
Velia . . . . .		18	7		
BRVTTH		4	13		
Caulonia . . . . .		7			
Croton . . . . .		7			

\*) Nummulum aureum, cuius mentionem fecimus in parte horum opusculorum prima p. 14, denuo examinatum ad spurios reiecit.

	AV	AR	AE	AR	AE
				n. imp.	
Hipponium-Valentia . . .			5		
Locri . . . . .		2			
Rhegium . . . . .		2	6		
Terina . . . . .		5			
SICILIA					
Agrirentum . . . . .		4	1		
Alaesa . . . . .			1		
Eryx . . . . .		2			
Gela . . . . .		2			
Himera . . . . .		1			
Leontini . . . . .		1			
Lilybaeum . . . . .			1		
Messana . . . . .		3			
— , Mamertini . . .			4		
Morgantia . . . . .		1			
Panormus . . . . .		5	9		
Segesta . . . . .		3			
Selinus . . . . .		1			
Solus . . . . .			3		
Syracusae . . . . .	} EL. 1	8	20		
Tauromenium . . . . .		1	3		
REGES					
Gelo . . . . .		1	2		
Philistis . . . . .		2			
Hiero I . . . . .			1		
Agathocles . . . . .		1	2		
Hiero II . . . . .			6		
CHERSONESVS TAVRICA					
Panticapaeum . . . . .			19		
SARMATIA EVROPAEA					
Olbia-Olbiopolis . . . .			9		
DACIA					
Nummi secundum exempla Mace-					
donica facti :					
secundum nummos Philippi II. .		10			
” ” Alexandri M. . . . .		2			

	AV	AR	AE	AR n. imp.	AE
secundum nummos PhilippiAridaei		9			
"    "    Audoleontis .		1			
incerti . . . . .		10	1		
MOESIA SVPERIOR					
Viminacium . . . . .					2
MOESIA INFERIOR					
Callatia . . . . .		1			2
Istrus . . . . .		3			
Marcianopolis . . . . .					6
Nicopolis ad Istrum . .					5
Odessus v. Thraciam					
Serdica "    "					
Tomi . . . . .			1		
PANNONIA . . . . .		2			
THRACIA . . . . .					2
Abdera . . . . .		8	2		
Aenus . . . . .		1	1		
Anchialus . . . . .					1
Bizya . . . . .					2
Byzantium . . . . .		7	6		
Deultum . . . . .					8
Hadrianopolis . . . . .					2
Maronea . . . . .		3	11		1
Mesembria . . . . .			2		1
Odessus . . . . .			1		
Pautalia . . . . .					6
Perinthus . . . . .			1		6
Philippopolis . . . . .					9
Plotinopolis . . . . .					1
Serdica . . . . .			1		1
Traianopolis . . . . .					5
CHERSONESVS THRACIA		10	1		
Cardia . . . . .			6		
Coela . . . . .		1			3
Crithote . . . . .			1		
Lysimachia . . . . .			6		
Sestus . . . . .			3		

	AV	AR	AE	AR n. imp.	AE
INSVLAE THRACIAE					
Imbrus . . . . .			1		
Thasus . . . . .		16			
REGES THRACIAE					
Lysimachus . . . . .	2	3	8		
Rhoemetalces I . . . . .			6		
Cotys V et Rhaescuporis			1		
Mostis . . . . .			1		
Coson . . . . .	2				
ILLYRICVM					
Apollonia . . . . .		16			
Dyrrhachium . . . . .		26	2		
ISSA INSVLA . . . . .			1		
REGES ILLYRICI					
Ballaeus . . . . .			2		
REGES PAEONIAE					
Patraus . . . . .		1			
MACEDONIA					
Acanthus . . . . .		9	7		1
Aegae . . . . .		4	1		
Aegae . . . . .		1			
Amphipolis . . . . .		1	14		14
Bottiaea . . . . .			2		
Chalcis (Chalcidice) . . . . .		2	2		
Edessa . . . . .					1
Heraclea s. Eion . . . . .		5			
Lete . . . . .		5			
Neapolis . . . . .		7			
Pella . . . . .			8		2
Philippi . . . . .			2		1
Terone . . . . .		1			
Thessalonica . . . . .			7		6
Traelium . . . . .			1		
REGES MACEDONIAE					
Archelaus . . . . .		1			
Amyntas II . . . . .			4		
Philippus II . . . . .	8	21	15		
Alexander III M. . . . .	5	41	18		

	AV	AR	AE	AR n. imp.	AE
Philippus III Aridaeus . . . . .		8	1		
Cassander . . . . .			11		
Alexander IV . . . . .			2		
Demetrius I . . . . .		1			
Antigonus I Gonatas . . . . .			9		
Demetrius II . . . . .			3		
Philippus V . . . . .			6		
Perseus . . . . .			2		
incerti . . . . .		4	5		
THESSALIA . . . . .		3	3		1
Cierium . . . . .		1			
Lamia . . . . .		1			
Larisa . . . . .		11	1		
Pharsalus . . . . .		1			
Scotussa . . . . .			1		
Tricca . . . . .		1			
PEPARETHVS INSVLA . . . . .			3		
EPIRVVS . . . . .		2	1		
Ambracia . . . . .			2		
Damastium . . . . .		1			
REGES EPIRI . . . . .					
Alexander II? . . . . .			1		
CORCYRA INSVLA . . . . .		13	7		1
ACARNANIA . . . . .					
Anactorium . . . . .		5			
Heraclea . . . . .			2		
Leucas . . . . .		4	1		
Oeniadae . . . . .		1			
Thyrreum . . . . .		2			
AETOLIA . . . . .			5		
LOCRI . . . . .					
Epicnemidii . . . . .		1	5		
Opuntii . . . . .		5			
PHOCIS . . . . .		4	3		
BOEOTIA . . . . .		11	8		
Coronea . . . . .		1			

## VII

	AV	AR	AE	AR n. imp.	AE
Tanagra . . . . .		2			1
Thebae . . . . .		2			
Thespieae . . . . .			1		
ATTICA					
Athenae . . . . .		38	23		
Eleusis . . . . .			2		
MEGARA . . . . .			5		
AEGINA INSVLA . . . . .		18	5		
SALAMIS INSVLA . . . . .			1		
ACHAIA (Foedus Ach.) . . . . .		10	1		
Corinthus . . . . .		23	6		8
Patrae . . . . .			6		1
Phlius . . . . .		2	2		
Sicyon . . . . .		13	15		
ELIS . . . . .		4	3		
ITHACA INSVLA . . . . .			1		
MESSENE					
Messene . . . . .			2		
Cyparissia . . . . .					1
LACEDAEMON . . . . .			7		2
ARGOLIS					
Argos . . . . .		10	7		4
Cleonae . . . . .		1			
Epidaurus . . . . .		1	3		
Hermione . . . . .			1		
Tiryns? . . . . .			1		
ARCADIA . . . . .		7	1		
Clitor . . . . .		1			
Heraea . . . . .			1		
Pheneus . . . . .			2		
Tegea . . . . .			1		
INSVLAE					
CRETA . . . . .					7
Aptera . . . . .		1	4		
Chersonesus . . . . .			1		
Cydonia . . . . .		1	3		
Gnosus s. Cydonia . . . . .			1		



## VIII

	AV	AR	AE	AR n. Imp.	AE
CRETA					
Gnosus . . . . .			2		
Gortys . . . . .			1		
Lyttus . . . . .		3			
Polyrhenum . . . . .			1		
Priansus . . . . .		1			
Rhaucus . . . . .		1			
EVBOEA . . . . .		2	1		
Carystus . . . . .			1		
Chalcis . . . . .		7	5		
Eretria . . . . .		1			
Histiaea . . . . .		12	2		
AMORGOS					
Aegiale . . . . .			1		
ANAPHE . . . . .			2		
ANDROS . . . . .			6		
CEOS . . . . .			1		
Carthaea . . . . .			1		
Coresia . . . . .			1		
Iulis . . . . .			4		
CYTHNOS . . . . .			2		
DELOS . . . . .			2		
IOS . . . . .			1		
MELOS . . . . .			1		
MYCONOS . . . . .			2		
NAXOS (s. Tenos) . . . . .		6			
PAROS . . . . .		3	2		
SERIPHOS . . . . .			4		
SIPHNOS . . . . .		3	2		
SYROS . . . . .			3		1
TENOS . . . . .			3		
ASIA					
BOSPORVS CIMMERIVS					
Phanagoria . . . . .			2		
incerti . . . . .			1		

	AV	AR	AE	AR n. imp.	AE
<b>COLCHIS</b>					
Colchis . . . . .		4			
Dioscurias . . . . .			1		
<b>PONTVS</b>					
Amasia . . . . .			2		
Amisus . . . . .		8	32		
Heraclea . . . . .					1
Neocaesarea . . . . .			2		
<b>REGES PONTI ET BOS- PORI</b>					
Asander . . . . .			1		
Polemo I . . . . .	1		1		
Pythodorus . . . . .			1		
Polemo II . . . . .		1			
Rhescuporis I . . . . .			1		
Cotys II . . . . .			1		
Rhoemetalces . . . . .		1	6		
<b>PAPHLAGONIA</b>					
Amastris . . . . .			3		3
Sesamus . . . . .			1		
Sinope . . . . .		14	6		2
<b>BITHYNIA</b>					
Apamea v. Myrleam . . . . .					6
Caesarea . . . . .			1		
Chalcedon . . . . .		4	1		2
Cius (Prusias ad mare) . . . . .		4	5		2
Cretia (Flaviopolis) . . . . .					1
Hadriani . . . . .					1
Heraclea . . . . .		4			4
Myrlea . . . . .			3		
Nicaea . . . . .			1		23
Nicomedia . . . . .			4		8
Prusa ad Olympum . . . . .					6
Tium . . . . .					6
<b>REGES BITHYNTAE</b>					
Prusias I et II . . . . .			10		
Nicomedes III . . . . .		1			

ASIAE MINORIS PARS  
OCCIDENTALIS  
MYSIA

Antandrus . . . . .			1	1
Assus . . . . .			1	
Cyzicus . . . . .		3	23	14
Lampsacus . . . . .		3	13	2
Parium . . . . .		5	8	
Pergamus . . . . .		4	16	6

REX PERGAMI

PHILETAERVS . . . . .	1		4	
Priapus . . . . .			1	

PROCONNESVS INSVLA  
TROAS

Abydus . . . . .	15		4	1
Alexandrea . . . . .			9	15
Dardanus . . . . .			1	
Ilium . . . . .			5	7
Neandria . . . . .			1	
Ophrynum . . . . .			2	
Scepsis . . . . .			2	
Sigeum . . . . .			7	

TENEDVS INSVLA . . . . .

AEOLIS . . . . .			1	
Cyme . . . . .			3	
Elaea . . . . .			6	1
Myrhina . . . . .	1		2	

LESBVS INSVLA . . . . .

Methymna . . . . .			2	
Mytilene . . . . .	2		9	2

IONIA . . . . .

Clazomenae . . . . .	5		1	
Colophon . . . . .	1		3	
Ephesus . . . . .	4		4	7
Erythrae . . . . .	4		8	
Gambrium . . . . .			1	

	AV	AR	AE	AR n. imp.	AE
El. 6					
Antandrus . . . . .			1		1
Assus . . . . .			1		
Cyzicus . . . . .		3	23		14
Lampsacus . . . . .		3	13		2
Parium . . . . .		5	8		
Pergamus . . . . .		4	16		6
PHILETAERVS . . . . .		1	4		
Priapus . . . . .			1		
PROCONNESVS INSVLA			1		
TROAS					
Abydus . . . . .		15	4		1
Alexandrea . . . . .			9		15
Dardanus . . . . .			1		
Ilium . . . . .			5		7
Neandria . . . . .			1		
Ophrynum . . . . .			2		
Scepsis . . . . .			2		
Sigeum . . . . .			7		
TENEDVS INSVLA . . . . .		1	2		
AEOLIS . . . . .			1		
Cyme . . . . .			3		
Elaea . . . . .			6		1
Myrhina . . . . .		1	2		
LESBVS INSVLA . . . . .		1			
Methymna . . . . .			2		
Mytilene . . . . .		2	9		2
IONIA . . . . .					1
Clazomenae . . . . .		5	1		
Colophon . . . . .		1	3		
Ephesus . . . . .		4	4		7
Erythrae . . . . .		4	8		
Gambrium . . . . .			1		

	AV	AR	AE	AR n.	AE imp.
Heraclea . . . . .			1		1
Magnesia . . . . .		1			
Metropolis . . . . .			1		
Miletus . . . . .	El. 2	11	7		2
Phocaea . . . . .					1
Phygela . . . . .			2		
Priene . . . . .			6		
Smyrna . . . . .			6		4
Teos . . . . .		1			1
CHIOS INSVLA . . . . .	El. 1	5	7		
SAMOS INSVLA . . . . .		1	19		2
CARIA					
Ceramus . . . . .					1
Cnidus . . . . .		3	7		
Halicarnassus . . . . .		1	6		
Iasus . . . . .		1			
Myndus . . . . .			1		
Tabae . . . . .			1		
REX CARIAE MAVSSO- LVS . . . . .		1			
INSVLAE CARIAE					
Calymna . . . . .		1	3		
Cos . . . . .		8	8		3
Nisyros . . . . .			1		
Rhodus . . . . .		15	14		
LYCIA					
Massicytes? . . . . .		1			
PAMPHYLIA . . . . .		1			
Aspendus . . . . .			1		
Etenna v. Pisidiam					
Perga . . . . .			5		4
PISIDIA					
Antiochia . . . . .					9
Etenna . . . . .					1
Sagalassus . . . . .			1		?2
Selge . . . . .		2	2		1

	AV	AR	AE	AR	AE
				n. imp.	
CILICIA . . . . .		? 1			
Celenderis . . . . .		1			
Hieropolis . . . . .			1		1
Sebaste . . . . .					6
Tarsus . . . . .			1		
SATRAPAE CILICIAE . . . . .		1			
CYPRVS INSVLA . . . . .			1		
ELAEVSA INSVLA . . . . .			1		
LYDIA . . . . .					? 1
Attalia . . . . .			1		
Bagae . . . . .					1
Dioshieron . . . . .					. 1
Maeonia . . . . .					1
Nacrasa . . . . .					1
Philadelphia . . . . .			1		1
Sardes . . . . .			5		3
Temenothyrae . . . . .					1
Thyatira . . . . .			2		1
PHRYGIA . . . . .					? 2
Acmonia . . . . .					2
Aezanis . . . . .			3		5
Ancyra . . . . .			2		1
Apamea . . . . .			5		1
Cotiaeum . . . . .			2		2
Epictetus . . . . .			1		
Laodicea . . . . .					1
Metropolis . . . . .					1
Sala . . . . .			1		
Traianopolis . . . . .					1
GALATIA . . . . .					
Ancyra . . . . .					1
CAPPADOCIA . . . . .					
Caesarea . . . . .			3	47	40
REGES CAPPADOCIAE . . . . .					
Ariarathes V . . . . .		6			
" VI . . . . .		3			

	AV	AR	AE	AR	AE
				n. imp.	
Ariarathes VII . . . .		2			
" VIII . . . .		1			
Ariobarzanes I . . . .		6			
" II . . . .		1			
" III . . . .		6			
Ariarathes X . . . .		3			
ARMENIA					
Tigranes v. Syriae reges					
SYRIA					
REGES					
Seleucus I . . . . .			3		
Antiochus I . . . . .		2	2		
Seleucus II . . . . .			1		
Achaeus . . . . .			1		
Seleucus IV . . . . .			4		
Antiochus IV . . . . .		1	9		
Demetrius I . . . . .		2			
Alexander I . . . . .		2	3		
Demetrius II . . . . .		4	2		
Demetrius I s. II . . . .			4		
Antiochus VI . . . . .		1	3		
" VII . . . . .		3	3		
Alexander II . . . . .			3		
Cleopatra et Antiochus VIII			1		
Antiochus VIII . . . . .		2	5		
" XI . . . . .		1			
Philippus . . . . .		3			
Antiochi incerti . . . . .			8		
Tigranes . . . . .			1		
COMMAGENE					
Commagene . . . . .			1		
Doliche . . . . .				1	
Samosata . . . . .			1	9	
Zeugma . . . . .				8	
REGES COMMAGENES					
Antiochus IV . . . . .			1		
Epiphanes et Callinicus .			1		

	AV	AR	AE	AR n. imp.	AE etPotin.
<b>CYRRHESICA</b>					
Beroea . . . . .					2
Cyrrhus . . . . .					6
Hierapolis . . . . .					8
<b>CHALCIDENE</b>					
Chalcis . . . . .					2
<b>SELEVCIS PIERIA</b>					
Antiochia . . . . .			14	1	51
Apamea . . . . .			3		
Emesa . . . . .					1
Laodicea . . . . .			1		10
Seleucia . . . . .			1		4
<b>SYRIA COELE</b>					
Damascus . . . . .					2
Heliopolis . . . . .					1
<b>PHOENICE</b>					
Phoenice . . . . .		2			3
Caesarea ad Libanum . .					1
Marathus . . . . .			2		1
Sidon . . . . .			3		4
Tripolis . . . . .			3		5
Tyrus . . . . .		1	6		
<b>ARADVS INSVLA</b> . . . . .		5			
<b>PALAESTINA</b> . . . . .		1			1
<b>GALILAEA</b>					
Tiberias . . . . .					1
<b>IVDAEA</b> . . . . .					
Ascalon . . . . .			2		1
<b>PRINCIPES IVDAEAE</b>					
Simon . . . . .			1		
Agrippa II . . . . .			1		
incerti . . . . .			1		1
<b>MESOPOTAMIA</b>					
Edessa . . . . .					14
<b>ABGARVS</b> . . . . .					2
<b>ABGARVS ET SEPTIMIVS</b>					
<b>SEVERVS</b> . . . . .					1

	AV	AR	AE	AR n. imp.	AE
<b>ABGARVS ET GORDIANVS</b>					
Nisibis . . . . .					2
Rhesaena . . . . .					19
Singara . . . . .					2
					4
<b>PARTHIA</b>					
Arsaces IV . . . . .		1			
" V . . . . .		1			
" VI . . . . .		2			
" VII . . . . .		3			
" XI . . . . .		1			
" XIV . . . . .		1			
" XV . . . . .		3			
" XXI . . . . .		1			
Arsacidae incerti . . . . .		3	51		
<b>PERSIA</b>					
Darii . . . . .	1	2			
Artaxerxes I . . . . .		1			
Sassanidae . . . . .		1			
<b>BACTRIANA</b>					
Eucratides . . . . .		2			
<b>AFRICA</b>					
<b>AEGYPTVS</b>					
<b>REGES</b>					
Ptolemaeus I . . . . .		4	1		
" et Berenice . . . . .			3		
" Berenice . . . . .			1		
Ptolemaeus VI . . . . .		1			
" VII . . . . .		1	1		
Ptolemaei VIII et IX . . . . .			16		
Ptolemaeus XI . . . . .			2		
" XII . . . . .		1			
Ptolemaei incerti . . . . .			35		
IMPERATORES R. . . . .					et Pot. 126



	AV	AR	AE	AR n. imp.	AE
CYRENAICA . . . . .	1	4	6		
ZEVGITANA					
Karthago . . . . .	ELI*)	2	32		
NVMIDIA . . . . .			1		
MAVRITANIA					
REGES					
Inba I . . . . .		3			
Ptolemaeus . . . . .		1			

\*) s. Panormus.

W. B.

## Griechische Münzen

in der Grossherzoglich Badischen Sammlung in Karlsruhe.

(Taf. I.)

Die Sammlung altgriechischer Münzen, welche einen Theil des in der Grossherzoglich Badischen Hof- und Landes-Bibliothek befindlichen Münzkabinetts ausmacht, und unter den deutschen öffentlichen Kabinetten etwa die sechste Stelle einnimmt, ist gegenwärtig noch in drei gesonderte Abtheilungen geschieden. Den ersten Theil bildet die alte Markgräflische, jetzt Grossherzogliche Sammlung, der andere stammt von Professor Friedrich Creuzer in Heidelberg, und der dritte und zugleich bedeutendste besteht in der ehemals Schüler'schen Sammlung.

Verflossenen Herbst ist es mir vergönnt gewesen, dieses schöne Kabinet eingehender zu besichtigen; und mit Vergnügen leiste ich nun einer an mich ergangenen Einladung Folge, eine Anzahl unedirter oder seltener Stücke desselben zu veröffentlichen. Zugleich benutze ich diese Gelegenheit, da, wo sich Anknüpfungspunkte dazu bieten, jenen Münzen auch einige verwandte Stücke anderer Sammlungen anzureihen, oder hin und wieder Berichtigungen anzubringen.

Zur Bezeichnung der verschiedenen Abtheilungen, in denen sich die zu beschreibenden Münzen des Carlsruher Kabinetts befinden, werde ich mich der Abkürzungen Grossh. S., Crz. S. und Sch. S. bedienen.

## Neapolis in Apulien.

*Æ.* 13<sup>m</sup>. — Delphin rechtshin.

*Rf.* **NEA**  
**ΠΟΛ** Steuerruder.

Sch. S.

Dieselben Typen, jedoch auf eine Prägseite vereinigt, zeigen auch die Münzen der apulischen Küstenstadt Hyrion oder Urium.

## Taras in Kalabrien.

*Æ.* 10<sup>m</sup> Gr. 0,62. — Bärtiges Haupt des Herakles, mit dem Löwenfell bedeckt, rechtshin.

*Rf.* Kantharos, von fünf Kugelehen umgeben.

Grossh. S.

Die Verbindung der beiden Typen Herakleskopf und Kantharos auf einem tarantinischen Obolos scheint bis jetzt unbekannt geblieben zu sein. Obgleich das Münzchen anepigraphisch ist, kann an der Richtigkeit der dafür vorgeschlagenen Zueheilung nicht gezweifelt werden: sie ist durch die Fabrik und die Kugelehen hinlänglich verbürgt.

Mit den gleichen Typen gibt es kleine Silbermünzen, welche um den Kantharos herum die Buchstaben **ΔΙΟ** zeigen. Ich habe sie zuletzt in dem Aufsätze »Zur Münzkunde Böotiens und des peloponnesischen Argos« Wien, 1877, S. 16, besprochen. Da ihre Attribution nach Böotien noch nicht als gesichert zu betrachten ist, so könnte wohl gefragt werden, ob die Stücke nicht etwa nach Taras gehörten. Wegen des vertieften Quadrates ihrer Rückseiten ist indessen die Bejahung der Frage nicht zulässig.

## Kaulonia in Bruttien.

*Æ.* 23<sup>m</sup> Gr. 7,80. — Linkshin schreitende nackte männliche Figur mit vorgestrecktem linken Arm, in der erhobenen Rechten einen Zweig schwingend (Apollon). Links im Felde ein l. stehender Hirsch; rechts **ΚΑΥΛ**

*Rf.* **ΚΟΛΥΑ** vor einem l. stehenden Hirsche.

Grossh. S.

Es ist dies der erste mir vorkommende Nomos Kaulonias, auf welchem die Apollofigur linkshin gewendet erscheint.

Abdera in Thrakien.

- 1)  $\mathcal{A}$ . 21<sup>m</sup> Gr. 6,58. — Kopf des Zeus oder Poseidon (mit Binde?) rechtshin.

*Rf.* Linkshin liegender Greif mit erhobener r. Vordertatze; darüber **ΑΒΔΗ**; darunter **ΕΠΙ ΦΑΥΛ.**, und links im Felde ein Hermesstab. — Sch. S.

Ebenfalls unedirt sind die folgenden Varietäten vorstehender Münze:

- 2)  $\mathcal{A}$ . 23<sup>m</sup> Gr. 7,40. — Derselbe Kopf rechtshin.

*Rf.* **ΑΒΔΗ**  
**ΠΙΤΩΝ** Greif wie auf Nr. 1.

Meine Sammlung.

- 3)  $\mathcal{A}$ . 12<sup>m</sup> Gr. 2,25. — Gleiche Typen mit der Aufschrift **ΑΒΔΗΡ** und dem Greifen rechtshin.

M. S. und K. Münzkabinet in München.

Aenos.

- $\mathcal{A}$ . 25<sup>m</sup> Gr. 14,82. — Kopf des Hermes mit dem Petasos, von vorn.

*Rf.* **ΑΙΝΙΟΝ** Rechtshin stehender Ziegenbock; vor ihm ein kleiner Hermeskopf mit dem Petasos r. Das Ganze in einer etwas vertieften Rundung.

Grossh. S.

Ueber die schönen Prägungen von Aenos cf. A. von Sallet, Zeitschrift für Numismatik, V. S. 177—188.

Hadrianopolis.

- $\mathcal{A}$ . 26<sup>m</sup> — **(ΑΥ)Τ·Κ·Μ·ΑΥΡ·ΣΕΥΗ·ΑΝΤΩΝΕΙΝΟΣ**  
Kopf des Caracalla mit Lorbeerkranz rechtshin.

*Rf.* **ΑΔΡΙΑΝΟΠΟΛΕΙΤΩΝ** Der Kaiser zu Pferde rechtshin, in der erhobenen Rechten den Speer gegen einen unter den Vorderfüssen des Pferdes in flehender Stel-

lung befindlichen Barbaren schwingend. Hinter dem Reiter eine auf dem r. Beine stehende männliche Figur rechtshin.

Crz. S. — Abgebildet Taf. I. Nr. 2.

Maroneia.

Æ. 22<sup>m</sup> — **ΑΔΡΙΑ—ΝΟC ΚΑΙCΑΡ** Lorbeerbekröntes Haupt Hadrians rechtshin.

Rf. **ΜΑΡΩΝΕ—ΙΤ—ΩΝ** Capricornus rechtshin.

Sch. S.

Cf. Mionnet, Supplément II, 339 Nr. 839, nach einer unvollständigen Beschreibung Vaillant's.

Lysimachos, König von Thrakien.

Æ. 14<sup>m</sup> Gr. 2,53. — Pallaskopf rechtshin.

Rf. **ΒΑΣΙΛΕΩC** von oben rechtshin, **ΛΥCΙΜΑΧΟΥ** von oben linkshin. Löwenkopf von vorn.

Sch. S.

Cf. L. Müller, Die Münzen des thrakischen Königs Lysimachos, Taf. II, 12 und S. 2, 12.

Kardia auf der thrak. Chersonesos.

Æ. 18<sup>m</sup> Gr. 3,77. — Kopf der Demeter oder Kora, mit Aehren, Ohrgehäng und Halsband geschmückt, rechtsh.

Rf. **ΚΑΡΔΙΑΝ—ΩΝ** Vordertheil eines Löwen linkshin, einen Raub verzehrend; darunter ein Weizenkorn.

Sch. S. — Abgebildet Taf. I, Nr. 3.

Aehnliche Münzen, mit dem Bilde eines vollständigen Löwen, beschreiben Mionnet, Supplém. II, 524, Nr. 8 und 9, und von Prokesch-Osten in der Num. Zeitschrift IV, S. 209, 2.

Makedonien.

Æ. 12<sup>m</sup> Gr. 1,13 (durchlöchert). — **ΜΑ**  
**ΚΕ** und Keule auf der Mitte des makedonischen Schildes.

*Rf.* Helm mit herabhängenden Backenschirmen; im Felde die Monogramme  $\overline{\text{M}}$ ,  $\overline{\text{Σ}}$  und  $\overline{\text{P}}$ , und ein Hermesstab.  
Sch. S.

Das erste Exemplar dieses seltenen Trihemiobolions wurde von F. Bompais in seinem »Examen chronologique des monnaies frappées par la communauté des Macédoniens« Paris 1876, p. 76, 6, Taf. I, 9 (aus m. S.) veröffentlicht; beide Stücke sind aus den nämlichen Stempeln.

Aegae in Makedonien.

- 1) *R.* 12<sup>m</sup> Gr. 1,05. — Auf einer Basis ein rechtshin gewendeter zurückblickender Ziegenbock, im Begriffe sich vom Boden zu erheben oder sich zu legen; darüber  $\odot$

*Rf.* Vertieftes viergetheiltes Viereck.

Sch. S. — Abgebildet Taf. I, Nr. 4. — Brit. Museum. Gr. 0,97.

Die gleiche Form des viereckigen Einschlages auf der Rückseite zeigen die nachstehenden Stücke:

- 2) *R.* 11<sup>m</sup> Gr. 1,08. — Wie Nr. 1, ohne Zeichen im Felde.  
M. S. — Cabinet de Luynes.

- 3) *R.* 22<sup>m</sup> — Wie Nr. 2.

Sestini, Museo Fontana III, Taf. II, 14, Aegae.

- 4) *R.* 21<sup>m</sup> Gr. 9,76. — Gleicher Typus rechtshin; über, vor und unter dem Bocke je ein Kügelchen.

M. S. — Abgebildet Taf. I, Nr. 5.

- 5) *R.* 21<sup>m</sup> Gr. 9,45. — Dieselbe Darstellung mit den drei Kügelchen, aber linkshin.

Im Handel.

Mit einem von dem obigen etwas verschiedenen vertieften Vierecke, das durch zwei sich kreuzende Striche in vier gleiche Quadrate getheilt ist, sind die nun folgenden Varietäten versehen. Die Münzen Nr. 10—15, auf welchen der Ziegenbock von einem Perlkreise umgeben ist, scheinen ihrer Fabrik nach die ältesten der ganzen Serie zu sein.

- 6) *R.* 22<sup>m</sup> Gr. 9,82. — Ziegenbock rechtshin wie auf Nr. 1; über und unter ihm je eine Kugel.  
Paris, Mionnet, Suppl. III, Taf. IX, 4; — Cousinéry, Voyage dans la Macédoine, II, Taf. VII, 2.
- 7) *R.* 12<sup>m</sup> Gr. 1,07. — Derselbe Typus mit zwei Kügelchen über und unter dem Boeke.  
Brit. Museum. — Mionnet, Suppl. III, Taf. IX, 5.  
Gr. 1,03; — m. S. Gr. 0,92.
- 8) *R.* 12<sup>m</sup> Gr. 0,88. — Wie Nr. 7; das obere Kügelchen in der Höhlung einer Mondsichel.  
Paris, Mionnet, Suppl. III, 175, 4.
- 9) *R.* 12<sup>m</sup> — Wie Nr. 7, mit den beiden Kügelchen über und hinter dem Ziegenboeke.  
Cousinéry, a. a. O. II, Taf. VII, 1.

- 10) *R.* 22<sup>m</sup> Gr. 9,39. — Ueber einer Basis ein linkshin gewendeter, zurückschauender Ziegenbock, im Begriffe sich zu legen oder vom Boden zu erheben; darüber eine fünfblättrige Blume. Das Ganze ist von einem Perlenkreise umschlossen.  
Museum Hunter, Taf. XVI, 15; — Cousinéry, a. a. O. II, Taf. VII, 4.
- 11) *R.* 23<sup>m</sup> Gr. 8,08. — Gleicher Typus rechtshin; darüber  $\Lambda\Lambda$   
Samml. des Schottenstiftes in Wien.

Ein ähnliches, subaerates Stück hat von Prokesch-Osten in seinen »Inedita 1859« S. 8 mit der angeblichen Aufschrift  $\Lambda\Lambda\text{III}$  beschrieben, auf Taf. I, 13 mit  $\Lambda\Lambda\text{III}$  abbilden lassen, und Alexander I. zugetheilt. Die drei parallelen senkrechten Striche, welche auf die beiden Buchstaben  $\Lambda\Lambda$ <sup>1)</sup> zu folgen scheinen, sind aber keine Schriftzeichen, sondern einfach drei kleine über der

1) Diese sind wahrscheinlich  $\Lambda\Lambda$  zu lesen, wie auf einem ähnlichen Stücke des Brit. Museums (Gr. 9,10) und auf der Theilmünze Nr. 12.

Stirn des Thieres emporstehende Haarbüschel, wie solche in etwas grösserer Zahl auch an den Ziegenböcken der Nr. 14 und 15 ersichtlich sind.

- 12) *A.* 13<sup>m</sup> Gr. 1, —. Wie Nr. 11, mit **AA** und Perlkreis.  
Ferd. Bompais; — im Handel, Gr. 0,90.
- 13) *A.* 24<sup>m</sup> Gr. 9,48. — Wie die vorhergehenden, mit **E** über dem Ziegenbocke.  
Brit. Museum; — m. S. Gr. 9,40; — Berlin Gr. 9,30.

In Mionnet's Supplément III, Taf. IX, 6 (= Cousinéry, a. a. O. II, Taf. VII, 11) ist ein Exemplar dieser Münze abgebildet, dessen Monogramm nur scheinbar, — nach Mionnet selbst (Suppl. III, 175, 6) in Folge einer Verprägung<sup>1)</sup>, — von der Form des obigen abweicht. Ein weiteres Exemplar von Gr. 9,66 veröffentlichte von Prokesch-Osten in der Revue numismatique française, 1860, S. 269, angeblich mit dem Monogramm **AE**, das für den Namen Aëropos stehen soll; auch hier ist einfach **E** zu vermuthen. — Dieses Zeichen ist eins der ältesten Beispiele von Monogrammen auf Münzen.

- 14) *A.* 22<sup>m</sup> Gr. 9,38. — Gleich, mit **⊙** über dem Bocke.  
M. S.; — Brit. Museum, Gr. 9,02.
- 15) *A.* 23<sup>m</sup> Gr. 9,40. — Gleich, mit **⊙**  
Museum Berlin; — Cab. de Luynes Gr. 9,20; —  
Ferd. Bompais Gr. 9,—; — Brøndsted, Voyage en Grèce, II, S. 264 mit Abbildung.

Das vorstehende Verzeichniss enthält die Beschreibungen aller der mir bis jetzt bekannt gewordenen makedonischen Silbermünzen mit dem Bilde des zurückblickenden Ziegenbockes auf der einen, und dem vertieften Quadrate auf der andern Seite.

1) Brandis (Das Münz-, Mass- und Gewichtswesen in Vorderasien, S. 540) scheint diese Notiz nicht beachtet zu haben.



Es sind ausschliesslich Stücke von höchstens Gr. 9,82 und 1,08 Gewicht, also Stater und Neuntel derselben<sup>1)</sup>.

Aus dieser Zusammenstellung geht ferner hervor, dass die wiederholten Versuche, einzelne der mit Zeichen versehenen Stücke den früheren makedonischen Königen, z. B. Alexander I., Aëropos I., Derdas, zuzuteilen, keine glücklichen gewesen sind. Die ganze Gruppe scheint eine städtische Prägung zu sein, und zwar von der alten makedonischen Hauptstadt Aegae, dem späteren Edessa, welches noch auf seinen Münzen aus der Kaiserzeit die Ziege als Wappen führt<sup>2)</sup>. Denselben Typus setzten auch fast alle übrigen prägenden Städte, deren Namen von *ἄϊξ* abzuleiten sind, auf ihre Münzen, so die beiden Aegae in Aeolis und Kilikien, Aegion und Aegira in Achaia, Aegos-Potamos auf der thrakischen Chersonesos, und das megarische Aegosthene. Da indessen in Makedonien auch Terone Münzen mit dem Ziegentypus aufweist<sup>3)</sup>, so könnte es sich fragen, ob nicht etwa dieser Prägort die fragliche Serie für sich in Anspruch zu nehmen hätte. Es ist dies aber in hohem Grade unwahrscheinlich, weil die hier in Betracht kommenden Münzen der Stadt Terone ziemlich jünger sind als die Ziegenmünzen mit dem eingeschlagenen Quadrat der Rückseite, und zur Zeit der Prägung dieser letzteren Terone nur Münzen euböisch-attischen Systems mit der Amphora oder einem einhenkeligen Krüge als Typen (mit und ohne Schrift) ausgegeben hatte. Die Attribution nach Aegae tritt demnach wieder in den Vordergrund, und es ist auch diejenige, welche seit einiger Zeit in verschiedenen Sammlungen angenommen worden ist.

1) Das Stück, welches Brandis a. a. O. S. 211 und 540 mit Gr. 6,10 unseren Münzen beizählt, hat eine vorwärts schauende Ziege zum Typus, ist daher der hier in Rede stehenden Gruppe fremd und gehört vielleicht nicht einmal nach Makedonien.

2) Catalogue Allier de Hauteroche, Taf. IV, 17; Mionnet, m. S. u. s. w.

3) Millingen, Ancient Coins, Taf. III, 6. und ein noch kleineres unedirtes Stück meiner Sammlung.

Wie von Aegae, so gibt es auch von anderen makedonischen und thrakischen Städten ansehnliche Serien archaischer Münzen, welche hin und wieder wohl mit einzelnen Schriftzeichen versehen, daneben aber ohne Ortsbezeichnung sind. So finden wir auf alten Münzen von Akanthos die Zeichen ⚙<sup>1)</sup> und Θ, von Eion (?)<sup>2)</sup> Θ, Α, Η und andre, von Thasos (?)<sup>3)</sup> Θ, Α, Φ, von Selybria Θ, Α und Δ, von Ichnae ⚙, von Abdera Α, Δ, ΕΡ, und mehr oder weniger abgekürzte Magistratsnamen. Aegae zeigt, wie wir gesehen, ⚙, Θ, Ε und ΛΑ. Auffallend ist das häufige Wiederkehren des Theta in diesen beinahe gleichzeitigen, nur örtlich verschiedenen Münzreihen; indessen werden die Buchstaben kaum auf etwas anderes als auf Magistratsnamen zu beziehen sein.

Die Kügelchen, die so oft und in verschiedener Zahl auf den alten makedonischen und thrakischen Geprägten zu treffen sind<sup>4)</sup> (cf. Aegae Nr. 4—9), werden wohl als Werthbezeichnungen aufzufassen sein, und zwar scheinen sie je nach der Grösse der Münzen auch verschiedene Einheiten darzustellen, das eine Mal vielleicht Drachmen, das andere Mal Obolen u. s. w. Ein bestimmtes System lässt sich bis jetzt in dieser Richtung für die verschiedenen Localitäten nicht erkennen.

Den hier beschriebenen Münzen Aegae's, deren Prägung etwa in den Anfang des V. Jahrhunderts v. Chr. fallen mag, lassen sich vielleicht noch einige andere der den Ziegentypus führenden anepigraphischen Silbermünzen, welche sich in den Sammlungen »bestimmt« oder »unbestimmt« zerstreut finden, anreihen. Jüngere

1) Das Zeichen ⚙ kommt auch auf Münzen mit Ortsbezeichnung vor, so z. B. auf dem interessanten Tetradrachmon von Aeneia, welches soeben Herr Direktor Friedlaender in den »Monatsberichten der K. Akademie d. Wissenschaften« 1878, veröffentlichte.

2) Kleine Silbermünzen mit der Gans als Typus.

3) Mit dem Bilde d. knieenden Satyrs, welcher eine Nymphe in seinen Armen hält.

4) Cf. Imhoof, Griech. Münzen in dem K. Münzkabinet im Haag, Berlin 1876, S. 15.

Gepräge oder solche mit der Aufschrift des Stadtnamens sind aber bis jetzt, — mit Ausnahme der Kupfermünzen Edessas aus der Kaiserzeit — keine bekannt geworden. Es scheint demnach, dass wenn, wie ich glaube, jene alten Silbermünzen als städtische Prägung von Aegae zu betrachten sind, schon frühe an die Stelle derselben königliches Geld getreten ist; und dass solches in Aegae geprägt worden, darauf hin deuten die Typen der bekannten königlichen Silberstücke mit dem Ziegenkopfe und dem Vordertheil eines vor- oder rückwärts schauenden Ziegenbockes im vertieften Quadrat, von denen die jüngsten den Namen des Königs Archelaos tragen (413—399 vor Chr.). Um die Mitte des IV. Jahrhunderts v. Chr. wurde sodann die königliche Residenz von Aegae nach Pella verlegt, und von dieser Zeit an bis zur Regierung des Augustus scheinen in Aegae-Edessa keine Prägungen mehr vorgenommen worden zu sein.

Philippus II.

1) *R.* 17<sup>m</sup> Gr. 3,58. — Jugendlicher Herakleskopf, mit dem Löwenfell bedeckt, rechtshin.

*Rf.* ΦΙΛΙΠΠΟΥ Jugendlicher Reiter linkshin, die Rechte erhoben, und in der linken Hand die Zügel und einen Zweig haltend. Unter dem Pferde eine Granatblüthe und  $\overline{\text{M}}$

Grossh. S. — Abgebildet Taf. I, Nr. 6.

Von den seltenen schon bekannten Drachmen dieser Art unterscheidet sich die vorstehende einzig durch ihr Beizeichen. Ein ähnliches Stück findet sich im Auktionskataloge Perikles Exereunetes 1871, Nr. 60, mit Gr. 3,53; und Gr. 3,55 wiegt ein anderes der Sammlung Strozzi in Florenz, ohne Monogramm und Beizeichen.

2) *R.* 20<sup>m</sup> Gr. 6,94. — Derselbe Kopf rechtshin.

*Rf.* ΦΙΛΙΠΠΟΥ Reiter mit Hut und Chlamys linkshin, die rechte Hand erhoben; unter dem Pferde, dessen

Brust mit einem verzierten Halsgurte geschmückt ist, das Monogramm  $\overline{\text{A}}$

Früher in der Sammlung Photiades-Bey in Athen.

Cf. L. Müller, Numismatique d'Alexandre, S. 336, 9, Taf. XXIII, 9, Gr. 6,85; — Friedlaender und A. v. Sallet, Das Kön. Münzkabinet 1877, Nr. 357, Gr. 7,12 und Brandis a. a. O. S. 545.

- 3) *R.* 13<sup>m</sup> Gr. 1,74. — Jugendlicher Kopf mit Binde rechtsh. *Rf.* Aufschrift, Typus und Monogramm wie auf Nr. 1: über dem letztern eine Lanzenspitze.

Im Handel. —

Die Rückseite dieser Hemidrachme ist gleich Müller's Drachme Nr. 172, Taf. XXIII, 11.

- 4) *R.* 12<sup>m</sup> Gr. 1,64. — Wie Nr. 3, mit  $\overline{\text{A}}$ , aber ohne Beizeichen.

M. S. — Cf. Müller a. a. O. S. 338, 18.

Hauptsächlich ihrer Gewichte wegen glaubte ich diese neuen Varietäten hier anführen zu sollen. Durch ihr Kehrseitebild und die Form ihrer Monogramme schliessen sie sich einigen der grossen Silbermünzen Philipp's (Müller Nr. 21, 22, 171, 179, 226, 294, 300) an, und bilden mit diesen eine offenbar gleichzeitige Gruppe. Fasst man diese letzteren, deren Gewicht Gr. 14,50 erreicht, als Tetradrachmen auf, so ist Nr. 2 ein Didrachmon, Nr. 1 eine Drachme und die Nr. 3 und 4 Triobolen des kleinasiatischen oder rhodischen Fusses

Dass die Berichtigungen, welche J. Friedlaender in den »Berliner Blättern« II, 1865, S. 165 ff. zu Müller's Angaben über Philipp's Münzsystem gegeben, wiederum der Berichtigung bedürfen, hat schon Brandis a. a. O. S. 545 ff. gezeigt, und zeigen neuerdings die Gewichte der vorstehenden Münzen.

#### Kierion in Thessalien.

- 1) *R.* 14<sup>m</sup> (durchlöchert). — Lorbeerbekränzter Zeuskopf rechtshin.

Rf. ΚΙΕΡΙΕ — ΙΩΗ·Φ· Arne rechtshin als Knöchelspielerin, im Doppelchiton, auf dem rechten Beine knieend, und mit der gesenkten r. Hand den Boden berührend, wo ein Astragalos liegt. Der linke Vorderarm ist oberhalb des Handgelenkes mit einem Armring geschmückt, und ruht auf dem vorgestreckten linken Oberschenkel; mit dem zurückgewendeten Kopfe blickt sie auf den Wurf herab.

Grossh. S. — Abgebildet Taf. I, Nr. 7. —  
M. S. Gr. 1,25.

Ferd. Bompis hat jüngst in seinen »Observations sur un didrachme inédit de la ville de Cierium« Paris 1876 die Münzen dieser Stadt einlässlich besprochen, dabei einige der früheren Beschreibungen berichtigt und uns auf einer hübsch radirten Tafel die Abbildungen der verschiedenen Münztypen Kierion's vorgeführt. Als Nr. 4 dieser Tafel erscheint auch das hier beschriebene Münzchen nach einem Originale meiner Sammlung, jedoch ohne Andeutung der Armspange, welcher Schmuck bis jetzt noch auf keinem der veröffentlichten Exemplare beobachtet worden zu sein scheint.

In der Haltung ziemlich übereinstimmend mit diesem thessalischen Münzbilde ist eine böotische Astragalenspielerin, welche sich nach einer in meinem Besitze befindlichen tanagräischen Terracotta in Kekulé's prächtigem Werke »Griechische Thonfiguren aus Tanagra« Stuttgart 1878, S. 26, Taf. VI veröffentlicht findet<sup>1)</sup>. Hier ist die Figur mit dem einfachen Chiton bekleidet, welcher die rechte Brust entblösst lässt; das linke stark vorgesetzte Bein ist von einem Ueberwurf von dichterem Stoffe als der Chiton bedeckt; eine Armspange schmückt den rechten Oberarm; das geneigte Köpfchen ist nur wenig seitwärts

<sup>1)</sup> Cf. Heydemann, Die Knöchelspielerin im Palazzo Colonna in Rom, Halle 1877, S. 16—23.

gewendet, und die r. Hand, die soeben geworfen hat, reicht nicht so tief zur Erde hinab wie auf der Darstellung der Münze.

Eine zweite Knöchelspielerin auf Münzen ist durch die Prokesch'sche Sammlung in's Berliner Museum gelangt, und zwar auf einem Silberstater von Tarsos aus dem IV. Jahrhundert v. Chr. Die nicht ganz richtige Beschreibung dieses Unicum's, welche in den »Comptes rendus de la Société française de numismatique et d'archéologie« T. VI, 1875, S. 245 Nr. 42 gegeben ist, ersetze ich einstweilen, bis die Münze in einer Abbildung zur Publication gelangt, durch die folgende:

*R.* 20<sup>m</sup> Gr. 10,09. — Linkshin sitzende Pallas, mit der rechten Hand den Speer vor sich haltend, den l. Vorderarm auf den halb zur Seite stehenden Schild gelehnt. Hinter der Göttin ein Baumstamm mit zwei Aesten. Perlkreis<sup>1)</sup>.

*Rf.* ΤΕΡΞΙΚΟΝ Auf einer von einer Doppellinie gebildeten Basis ein linkshin gewendetes Mädchen, im Chiton und mit besonderem Kopfputz, auf dem linken Knie ruhend und das Ueberkleid über dem l. Vorderarm tragend. Auf der äusseren Fläche der zum Spiel weit vorgestreckten rechten Hand liegen zwei aufgefangene Astragale, während zwei andere im Begriffe sind auf die Erde zu fallen<sup>2)</sup>. Hinter dem Mädchen eine hohe Pflanze mit grosser Kelchblume<sup>3)</sup>.

Als unbekannte Varietät führe ich zum Schlusse noch eine Kupfermünze Kierions an:

1) Genau dieselbe Darstellung der Pallas kommt als Hauptseitebild des gleichzeitigen bekannten Staters von Mallos vor, dessen Rückseite die Aphrodite zeigt, wie sie ihre Rechte auf die Schulter des neben ihr stehenden Hermes legt. Diese öfters erwähnte Münze ist abgebildet im Num. Chronicle 1867, S. 87.

2) Cf. Heydemann a. a. O. S. 9, 4, wo die verschiedenen Spiele mit Knöcheln beschrieben sind. Millin, Mythol. Gallerie, CXXXVIII, 515.

3) Die nämliche Blume findet sich auch vor der sitzenden Aphrodite einiger Silberstater von Nagidos (Brit. Mus. u. a.), welche mit den hier in Rede stehenden Münzen von Tarsos und Mallos ebenfalls gleichzeitig sind.

- 2) *Æ.* 14<sup>m</sup> Gr. 2,30. — Bärtiger Poseidonkopf rechtshin.  
*Rf.* **ΙΡΞΙΚ** rechts im Felde. Arne als Knöchelspielerin in derselben Haltung wie auf Nr. 1.

M. S.

Hypoknemidische Lokrer.

- 1) *Æ.* 16<sup>m</sup> Gr. 2,49. — Weiblicher Kopf rechtshin, mit einem von Schilf oder Getreideblättern gebildeten Kranze, Ohrgehäng und Halsband geschmückt.

*Rf.* **ΛΟΚΡΩΝ** Ajax, behelmt, mit Schild und kurzem Schwert rechtshin kämpfend; zwischen seinen Füßen das Monogramm **Υ**, und vor ihm ein *Tropaion*.

Sch. S. — Abgebildet Taf. I, Nr. 8. — Aehnlich bei Mionnet, Suppl. III, 490, 33, ohne Symbol, und Leake. Num. Hellenica, Eur. Greece, S. 63 und Suppl. S. 131.

Das Monogramm **Υ** zersetzte Mionnet in **ΟΥ**, und Leake, wie Leicester-Warren<sup>1)</sup> deuteten es ähnlich auf **ΟΠΟΥ** (*πιτών*), Postolacca<sup>2)</sup> und W. Vischer<sup>3)</sup> gaben zuerst die richtige Auflösung des Zeichens in **ΥΡΟ** (*υραυδίων*), und Letzterer identifiziert diese Hypoknemidier gewiss richtig mit den Opuntiern.

Unedirt sind bisher die zu diesem Triobolon gehörige Drachme und Didrachmon geblieben:

- 2) *Æ.* 24<sup>m</sup> Gr. 11,60. — Weiblicher Kopf linkshin, wie Nr. 1.  
*Rf.* Ajax, Aufschrift und Monogramm wie auf Nr. 1; am Boden liegt ein Speer mit Wurf Schleife.


Brit. Museum.

- 3) *Æ.* 21<sup>m</sup> Gr. 5,75. — Derselbe Kopf linkshin.  
*Rf.* **ΛΟΚΡΩΝ** Ajax, behelmt und von hinten gesehen, mit dem Speer in der Rechten linkshin stürmend; ein Theil

1) Essay on greek federal coinage 1863, S. 60 Anm. 2.

2) Bulletino dell' Instituto archeologico 1866, S. 159.

3) Rheinisches Museum für Philologie, N. F. XXVI, 1871, S. 86—89.

des Kopfes und der r. Arm sind von einem grossen mit dem Gorgoneion geschmückten Schilde bedeckt. Ueber dem Boden, zwischen den Füssen des Heros, 

Cab. de Luynes, abgebildet Taf. I, Nr. 9.

Durch ihre eigenthümliche Art der Darstellung des Ajax, welche an die kämpfende Figur (Pheraimon?) der messanischen Kupfermünzen mit dem Kopfe der Pelorias erinnert, ist diese schöne, bis jetzt wohl auch als Drachme einzige lokrische Münze von besonderem Interesse.

Neu und merkwürdig durch sein redendes Wappen ist auch das folgende Stück:

- 4)  $\mathcal{A}$ . 15<sup>m</sup> Gr. 2,28. — Lorbeerbekränzter Apollokopf mit kurzen Haaren, rechtshin.

Rf. In einem Lorbeerkranze eine Knemis zwischen der Aufschrift  $\Lambda\text{OKP}\Omega\text{N}$   
 $\text{E}\Pi\text{K}\text{N}\text{A}$  — M. S.

#### Elis.

- 1)  $\mathcal{A}$ . 20<sup>m</sup> Lorbeerbekränzter Zeuskopf rechtshin.

Rf. Pferd mit fliegender Leine rechtshin schreitend; darüber  $\text{A}\text{P}\text{M}\text{O}$ ; darunter  $\text{F}-\text{A}$ . — Sch. S.

*Ἀρμόδιος*, wie wahrscheinlich  $\text{A}\text{P}\text{M}\text{O}$  zu ergänzen ist, war der Name verschiedener Eleer, cf. Pape und Benseler, Griech. Eigennamen S. 140.

Mionnet waren die elischen Münzen mit dem Pferdetylus noch unbekannt. Duchalais hat deren zuerst veröffentlicht in der Revue numismatique 1852, S. 21, Nr. 22—26; ferner von Prokesch-Osten in den Inedita 1854, Taf. III, 81, und Leake, Num. Hell. Eur. Gr. S. 50. Diesen sind noch die folgenden anzureihen:

- 2)  $\mathcal{A}$ . 21<sup>m</sup> Gr. 5,35. — Zeuskopf rechtshin. Perlkreis.

Rf. R. schreitendes Pferd mit herabhängender Leine; darüber  $\text{F}\text{A}$ ; darunter  $\Gamma\Upsilon$ . — M. S.



- 3) *Æ.* 20<sup>m</sup> Gr. 5,40. — Zeuskopf rechtshin.  
*Rf.*  $\Sigma A$   
 $FA$  R. schreitendes freies Pferd. — M. S.
- 4) *Æ.* 19<sup>m</sup> Gr. 5,50. — Zeuskopf rechtshin. Perlkreis.  
*Rf.*  $FA$  über einem linkshin schreitenden Pferde.  
 M. S.
- 5) *Æ.* 20<sup>m</sup> Gr. 5,85. — Zeuskopf rechtshin.  
*Rf.*  $F-AA-E-IA$  um ein rechtshin springendes Pferd herum.  
 M. S., abgebildet in meinem »Choix de monnaies grecques« Taf. II, 63.
- Ob hier der Endbuchstab mit  $FA\Lambda EI$  im Zusammenhange und die Aufschrift so für  $\phi α λ ε ί α$  ( $\chi \acute{o} ρ α$ ) steht, ist nach diesem einen Exemplar nicht mit völliger Sicherheit zu entscheiden. Die gleiche Münze ist von Sestini (Lettere num. contin. II, S. 14) auf Grund seiner irrigen Lesung  $E\Lambda ATEIA$  der thessalischen Stadt Elatea zugetheilt worden. Bei Harwood, *Selecta num. graeca*, Taf. I, 10 ist das Stück Alabanda in Karien gegeben.
- 6) *Æ.* 18<sup>m</sup> Gr. 6,—. — Zeuskopf rechtshin.  
*Rf.* Rechtshin springendes Pferd; darüber Donnerkeil und  $FA$ ; darunter  $EI$   
 M. S.
- 7) *Æ.* 20<sup>m</sup> — Zeuskopf rechtshin.  
*Rf.* Linkshin schreitendes Pferd; darüber  $FA$  und Donnerkeil. — Münzkabin. Stuttgart.
- 8) *Æ.* 18<sup>m</sup> Zeuskopf rechtshin.  
*Rf.* R. springendes Pferd mit fliegender Leine; darüber  $AP-I$ ; darunter  $FA$ .  
 M. S. — Harwood, a. a. O. Taf. I, 15 las  $AP$  und  $EA$  und gab die Münze der Insel Area.
- 9) *Æ.* 18<sup>m</sup> — Zeuskopf rechtshin.  
*Rf.* Gleicher Typus; darüber  $FA$ , darunter ein Kranz.  
 M. S.

## Kyparissiae in Messenien.

Æ. 23<sup>m</sup> — AV · K · MAP · AVP · — ANTΩ..... (?)

Jugendlicher Kopf Caracalla's mit Lorbeerkranz und Gewandung rechtshin.

Rf. KVTTAPICC — IEΩN Poseidon nackt linkshin stehend, auf der vorgestreckten Rechten einen Delphin, in der Linken einen Dreizack haltend.

Sch. S.

Leake in der Num. Hell. Eur. Gr. S. 43 und von Prokesch-Osten in der Revue numismatique 1860, S. 271 theilten Kyparissiae eine autonome Bronzemünze zu, deren Beschreibung folgendermassen zu berichtigen ist:

Æ. 21<sup>m</sup> — ΡΩΜΑ unter einem bartlosen, scheinbar mit einer Binde geschmückten Kopfe rechtshin.

Rf. KOI links, KV rechts im Felde,  
 ΛΑ ΠΑ  
 ΚΕ PIC  
 ΤΙ CIA  
 Κ

für KOI · ΛΑΚΕ · KVTTAPICCIA TI · KA · Artemis im Jagdkleide und mit dem Köcher über der Schulter, linkshin stehend; in der r. Hand hält sie einen Zweig, die linke ist gesenkt. Ein Kranz umgibt das Ganze.

Sammlung des Marchese C. Strozzi in Florenz; — cf. Smith's Diction. of ancient geography I, 728, mit Abbildung.

Der Kopf der Hauptseite, dessen Züge unbestimmten, eher männlichen Charakters sind, kann dessenungeachtet wohl nur auf die Roma gedeutet werden, wie die Beischrift sagt. KVTTAPICCIA scheint Beinamen der auf der Münze dargestellten Artemis zu sein, deren ungewöhnliches Attribut, der Zweig, vielleicht ein Cypressenzweig sein soll. Mit dem Beinamen *Κυλα-quistia* kennen wir aus Ueberlieferungen bis jetzt nur die Athene, und zwar eine auf der Burg von Asopos am lakonischen Meer-

busen, und eine zweite im messenischen Kyparissiae (Pausanias III, 22, 9 und IV, 36, 7.). **ΚΟΙ·ΛΑΚΕ** ist ohne Zweifel *κοινὸν Λακεδαιμονίων*, und **Τι** vielleicht *Τιμάριστος* zu lesen; Stil und Buchstabenformen entsprechen wenigstens den lakedämonischen Münzen mit diesem Beamtennamen.

Die Münze gehört also nicht nach Kyparissiae, sondern sie ist eine Prägung des lakedämonischen Staates (*κοινόν*).

Insel Paros.

- 1) *℞.* 19<sup>m</sup> Gr. 3,30 (beschädigt). — Aehrenbekränzter Kopf der Demeter oder Kora rechtshin.  
*Rf.* In einem Epheu Kranze auf drei Zeilen **ΕΥ·ΠΑΡΙ·ΚΤΗ·**  
Sch. S.
- 2) *℞.* 19<sup>m</sup> Gr. 3,70 (durchlöchert). — Gleiche Typen mit **Ε·ΠΑΡΙ·ΑΚΟΥ·** — M. S.

Diese Drachmen, von denen andere Exemplare die Namen **ΑΝΤΙΑ**, **ΘΟΥΡΙ**, **ΧΑΙΡΙ** (Gr. 3,80 — 3,40) tragen, sind gleichzeitig den Didrachmen mit einem weiblichen Kopfe und dem Ziegenbocke als Typen, und den zum Theile identischen Aufschriften **ΠΑΡΙ ΑΚΟΥ**, **ΑΝΑΞΙΚ**, **ΑΡΙΣΤΗ**, **ΚΤΗΣΙ**, **ΓΡΑΞΟΣ**, **ΠΕΙΣΗΝ**, **ΦΙΛΑΝ** u. s. w. (Gr. 7,80 — 7,—), sowie den Tetradrachmen mit Dionysostypen und **ΠΑΡΙΩΝ ΑΝΑΞΙΚ**, **ΣΙΛΗΝΟΣ** (Gr. 15,16 und 15,07). Es können also von dieser Gruppe keine Stücke zu Gunsten Parion's ausgeschieden werden, wie es hin und wieder jetzt noch geschieht.

Insel Syros.

- ℞.* 10<sup>m</sup> Gr. 1. — Lorbeerbekränzter Apollokopf rechtshin.  
*Rf.* (**Σ**)**ΥΡΙ** unter einer rechtshin liegenden Ziege.  
Sch. S.

Amisos am Pontos.

- 1) *℞.* 12<sup>m</sup> Gr. 1,46. — Weiblicher Kopf rechtshin. mit Gewandung und einer Binde mit drei thurmartigen Aufsätzen.

*Rf.* O—N Eule mit ausgebreiteten Fittigen von vorn stehend. — Sch. S. — Abgebildet Taf. I, Nr. 10.

- 2) *R.* 15<sup>m</sup> Gr. 3,93. — Ebenso, mit **ΚΕΡ—ΚΙ**  
Sch. S.

Von den zahlreichen Varietäten der grösseren Silbermünzen von Amisos erwähne ich hier nur einer (m. S. Gr. 5,42), welche neben dem Magistratsnamen **OY—AP**, für den Stadtnamen die Form **ΠΕΙΡΑΕ**... zeigt. Hiernach hätte der letztere oder dessen Ethnikon *Πειραεῖς* gelautet. Indessen kömmt auf einem Stücke der Sammlung Leake<sup>1)</sup> auch die Form **ΠΕΙΡΑΙΩΝ** vor.

- 3) *Æ* 21<sup>m</sup> — **AMICOC** vor einem weiblichen Kopfe mit Thurmkrone rechtshin.

*Rf.* **AMICOV ΕΛΕΘΕΡ**... (sic). Adler mit ausgebreiteten Flügeln von vorn, den Kopf linkshin wendend.

Sch. S.

#### Sesamos in Paphlagonien.

*Æ.* 15<sup>m</sup> — Lorbeerbekränzter Zeuskopf linkshin.

*Rf.* **ΣΗ** hinter, und **ΣΑ** vor einem weiblichen Kopfe linkshin, welcher mit Binde, Ohrgehäng und Halsband geschmückt und am Halsabschnitt gewandet ist.

Sch. S. — Cf. Sestini, Lettere num. I, S. 94, Taf. II, 36.

Auf einem andern Exemplare (m. S. Gr. 3,24) scheint die Binde des Frauenkopfes oben in eine Aehre zu endigen. Dass die Zuthellung der Münze nach Sesamos (dem späteren Amastris) unanfechtbar ist, geht aus dem Stile ihrer Köpfe hervor, welche vollkommen identisch sind mit denjenigen der bekannten Silbermünzen des benachbarten Kromna.

#### Sinope in Paphlagonien.

- 1) *R.* 20<sup>m</sup> Gr. 5,82. — Weiblicher Kopf mit Sphendone linkshin; hinter demselben ein grosses **A**. Perlkreis.

1) Num. Hell. As. Greece, S. 9.

*Rf.*  $\Sigma\text{IN}\Omega$  Adler mit erhobenen Fittigen linkshin auf einem Delphine. Vertieftes Viereck.

Sch. S.

- 2) *R.* 19<sup>m</sup> Gr. 5,88. — Ebenso, ohne Buchstab hinter dem Kopfe. — M. S.

Ausser einem ähnlichen Stücke bei Mionnet, Supplément IV, 572, 118, sind bis jetzt keine Münzen von Sinope mit vertiefter Rückseite veröffentlicht worden.

- 3) *R.* 15<sup>m</sup> Gr. 1,66. — Weiblicher Kopf mit Thurmkrone linkshin. Perlkreis. In runder Einstempelung ein Hermeskopf mit Petasos rechtshin.

*Rf.*  $\Sigma\text{I} - \text{N}$  Adler mit ausgebreiteten Flügeln von vorn, den Kopf linkshin wendend. Im Felde rechts  $\text{P}$

Sch. S.

Der Kopf der Contremarke findet sich auf einer bis jetzt nur von Brandis (a. a. O. S. 434) erwähnten Münze von Sinope wieder:

- 4) *R.* 11<sup>m</sup> Gr. 1, — (durchlöchert). — Hermeskopf mit Petasos linkshin.

*Rf.*  $\Sigma\text{I} - \text{N}\Omega$  Adler wie auf Nr. 3; im Felde rechts ein undeutlicher Buchstab oder Monogramm.

M. S. — Ein zweites unansehnliches Exemplar in der Sch. S., und ein drittes, mit  $\text{P}$  im Felde, im Berliner Museum (Gr. 1,20).

- 5) *R.* 12<sup>m</sup> Gr. 0,87. — Weiblicher Kopf mit Mauerkrone linkshin.

*Rf.*  $\Sigma\text{IN} - \Omega$  Rechtshin stehender Adler mit geschlossenen Flügeln; vor ihm  $\text{H}$  — M. S.

- 6) *R.* 17<sup>m</sup> Gr. 2,35. — Apollokopf mit Lorbeerkranz linkshin. Perlkreis.

*Rf.*  $\Sigma\text{IN}\Omega$  Schiffsvordertheil mit Schiffsauge und Blitz, linkshin; im Felde links eine Lyra und  $\text{A}$

Sch. S. — M. S. G. 2,60; — Paris, Gr. 2,88.

- 7) *R.* 11<sup>m</sup> Gr. 0,88. — Derselbe Kopf linkshin. Perlkreis.  
*Rf.* ΣΙ—Ν(Ω) Dreifuss. Im Felde rechts Α, links eine  
 Weintraube.  
 Sch. S. — Aehnlich in m. S. Gr. 0,80, mit Wein-  
 traube (?) und Β

Apamea-Myrlea in Bithynien.

- 1) *Æ.* 14<sup>m</sup> — Umstrahlter Helioskopf von vorn.  
*Rf.* ΜΥΡΛΕΑ unter einem rechtshin galoppirenden Reiter.  
 Sch. S. — M. S. Gr. 2,85.  
 2) *Æ.* 11<sup>m</sup> Gr. 1,15. — Pallaskopf rechtshin.  
*Rf.* ΜΥΡΛΕ—ΑΝΩΝ Lyra; darunter ein Monogramm.  
 M. S.

Herakleia in Bithynien,  
 Klearchos und Satyros.

- 1) *R.* 11<sup>m</sup> Gr. 0,60. — Bartloser Herakleskopf linkshin, mit  
 dem Löwenfell bedeckt.  
*Rf.* Tropaion mit angelehnter Keule; rechts im Felde ein  
 γωφρός mit Bogen; links ein Epheublatt und Κ  
 Sch. S., abgebildet Taf. I, Nr. 11.

In der kürzlich erschienenen Schrift von Ferd. Bompais  
 «Monnaies d'argent frappées à Héracléa de Bithynie: le tyran  
 Kléarchos», Paris 1878, ist der im Felde verschiedener Silber-  
 münzen des bithynischen Herakleia vorkommende grosse Buch-  
 stab Κ auf den Namen des Tyrannen Klearchos, des Vaters  
 der späteren Könige Timotheos und Dionysios, gedeutet worden.  
 Insofern sich diese Deutung auf die Münzen Nr. 1—4 und 8  
 der Tafel Bompais' bezieht, so ist sie gewiss eine glückliche zu  
 nennen; für die grösseren Münzen wie Nr. 5—7 geht sie aber  
 schon desswegen nicht an, weil dort Buchstaben und Monogramme  
 häufig wechseln, besonders aber weil diese Stücke nach Ale-  
 xander's Zeit geprägt worden sind<sup>1)</sup>.

1) Cf. Imhoof-Blumer, Die Münzen Akarnaniens, 1878, S. 101—112.

Indem das obige Münzchen die Reihe der Klearchosmünzen um ein neues Stück bereichert, eröffnet das folgende eine Münzserie des Satyros, welcher 352—345 die Regentschaft für seine beiden Neffen, die Söhne des Klearchos, führte:

- 2) *R.* 11<sup>m</sup> Gr. 1,56. — **HPAK** Weiblicher Kopf mit Gewandung linkshin, geschmückt mit Ohrgehäng, Halsband und einem hohen mit Palmetten verzierten Stephanos.  
*Rf.* Tropaion mit angelegter Keule zwischen dem Buchstab  $\Sigma$  und einem Bogenbehälter.

M. S., abgebildet Taf. I, Nr. 12.

Die scheinbar grössere, sonst ganz gleichartige Münze mit dem **K** an der Stelle des  $\Sigma$ , welche in meinem «Choix de monnaies grecques» Taf. III, 96, und auf Bompais' Tafel Nr. 1 abgebildet ist, wiegt Gr. 1,68.

- 3) *R.* 11<sup>m</sup> Gr. 1,01. — Aufschrift und Kopf wie auf Nr. 2.  
*Rf.* In einem Kreise Bogenbehälter, Keule und Weintraube.  
 M. S. — Numismat. Zeitschrift 1870, S. 306, 6, Gr. 1,—; — Catalogue Perikles Exereunetes, Nr. 167, Gr. 0,94.

Weintraube, Epheublatt und Mondsichel sind die Symbole, welche abwechselnd auf den älteren herakleotischen Silbermünzen verschiedenen Gewichtes vorkommen; sie scheinen alle der Zeit des Klearchos und Satyros anzugehören.

Brandis (Münzwesen S. 437, Anm. 1) erwähnt der Münzen mit dem hübschen Bilde der schreibenden Nike, ohne deren Gewichte mittheilen zu können. Die schlechte Beschreibung und Abbildung, welche Sestini (Lettere num. contin. VII, 48, 7, Taf. I, 16), und ihm nach, Mionnet (Suppl. V, 52, 261) von dem Münchener Exemplare gegeben und welche Brandis wiederholt, hat schon Fr. Streber in der Num. nonnulla graeca 1833, S. 188, Taf. III, 1 berichtet. Ich wiederhole hier die letztere mit Hinzufügung der Gewichtsangabe:

- 4) *A.* 21<sup>m</sup> Gr. 6,37. — Bartloser Herakleskopf mit dem Löwenfell bedeckt, von vorn gesehen, ein wenig rechtshin geneigt.

*Rf.* Nike halbnackt, linkshin mit dem linken Knie auf einer liegenden Keule knieend, den l. Vorderarm verhüllt, und mit einem Stift in der erhobenen Rechten den letzten Buchstaben der Aufschrift **ΗΡΑΚΛΕΙΑ** schreibend.

Ein zweites Exemplar dieser seltenen Münze befindet sich im Wiener Münzkabinete:

- 5) *A.* 20<sup>m</sup> Gr. 6,70 (durchlöchert). — Gleich der vorhergehenden; auf der *Rf.* unter der Keule **ΙΞ**

Abgebildet Taf. I, Nr. 13.

Sehr wahrscheinlich fällt die Prägung dieser Stücke in die Jahre 288 und 287 v. Chr., nach der Hinrichtung der beiden letzten Könige Klearchos II. und Oxathres.

Die ältesten bekannten Münzen, welche mit dem Namen **ΗΡΑΚΛΕΙΑ** bezeichnet sind<sup>1)</sup>, wurden ursprünglich Herakleia Sintike, dann dem bithynischen, und jetzt von Jul. Friedlaender<sup>2)</sup> sogar dem lynkestischen Herakleia gegeben. Nach den Berichten P. Sibilians<sup>3)</sup> und anderen Fundnotizen scheinen sie aber dennoch der bithynischen Stadt anzugehören.

- 6) *Æ.* 19<sup>m</sup> Gr. 3,65. — **ΗΡΑΚΛΕΩΤΑΝ** hinter dem schmucklosen bärtigen Haupte des Herakles rechtshin.

*Rf.* **ΕΠΙ ΑΤΤΟΥ ΛΑΚΩΝΟΣ ΑΝΘΥΠΑΤΟΥ** Zeus Aëtrophoros linkshin sitzend. — M. S.

Der Proconsul Attius Lakon kömmt auf Nikaeischen Münzen des Nero vor; damit ist auch das Alter der herakleotischen Bronze bestimmt.

1) Typen: bärtiger Herakleskopf l. oder r. *Rf.* Aufschrift um ein viergetheiltes Quadrat. Gewichte: Gr. 2,80 — 1,86 — 0,90 und 0,39 = Triobolen, Diobolen, Obolen, und Hemiobolen persischen Gewichts.

2) A. v. Sallet's Zeitschrift für Numismatik VI, 238.

3) Numismat. Zeitschrift II, Wien 1870, S. 303 ff.



- 7) *Æ.* 19<sup>m</sup> — Μ · ΟΠ · ΑΝ · ΔΙΔΟΥΜΕΝΙΑΝΟΣ Κ · (sic).  
Kopf des Diadumenianus mit Gewandung rechtshin.  
*Rf.* ΗΡΑΚΛΗΑΣ ΕΝ ΠΟΝΤΩ Hermes linkshin stehend,  
in der Rechten den Beutel, in der Linken den Herold-  
stab und die Chlamys haltend.  
Sch. S.
- 8) *Æ.* 25<sup>m</sup> — Τ · ΦΟΥΛΒ · ΙΟΥΝ · ΜΑΚΡΙΑΝΟΣ ΑΥΓ ·  
Kopf des jüngern Macrianus mit Lorbeerkranz und Ge-  
wandung rechtshin.  
*Rf.* ΗΡΑΚΛΗΑΣ ΝΕΟΚΟΡΩ (sic). Dionysos nackt,  
linkshin auf einem Stuhle sitzend, den r. Arm über den  
zurückgewendeten Kopf gelegt und in der gesenkten  
Linken den Thyrsos quer über die Beine haltend.  
Sch. S.

Wie auf den Alexandriner Münzen heisst Macrianus auch  
hier Titus Fulvius Junius, während die Münzen mit lateini-  
scher Schrift das Praenomen weglassen. Von Macrianus waren  
bisher nur griechische Münzen von Nikaea-Byzantion und Ale-  
xandria bekannt.

Antandros in Mysien.

- Æ.* 22<sup>m</sup> — ΑΥ · Τ · ΑΙ · ΑΔΡΙΑ · ΑΝΤΩΝΕΙΝΟΣ Lorbeer-  
bekränztes Haupt des Antoninus Pius rechtshin.  
*Rf.* ΑΣΤΥΡΗΝΗ ΑΝΤΑΝΔΡΙ Artemis Astyrene von  
vorn, ähnlich dem Bilde der Ephesischen.  
Grossh. S. — Abgebildet Taf. I, Nr. 14.

Andere ähnliche Exemplare haben noch die Beischrift  
ΑΡΤΕΜΙΣ.

Lampsakos in Mysien.

- 1) *Æ.* 17<sup>m</sup> und 14<sup>m</sup> — Bärtiger Poseidonkopf rechtshin.  
*Rf.* Λ — Α — Μ Vordertheil eines Hippokampen rechtshin;  
darunter ein Delphin rechtshin.  
Sch. S. — Cf. Mionnet, Suppl. V, 375, 587.

2) *Æ.* 27<sup>m</sup> — ΑΥ·Κ·Μ·Α·C·ΑΛΕΞΑΝΔΡΟC Gepanzertes Brustbild des Alexander Severus mit Lorbeerkranz rechtshin.

*Rf.* (ΕΠΙ CΤ) ΠΡΕΙΜΟΝ ΛΑΜΥΑΚ—ΗΝΩΝ Phrixos mit flatterndem Gewande und zurückgewendetem Kopfe, rechtshin auf dem Widder reitend; unter diesem liegt auf den Wellen die heruntergefallene Helle rechtshin, ihren l. Arm emporstreckend. Rechts über den Wellen ein undeutlicher, kopfählicher Gegenstand.

Grossh. S. — Abgebildet Taf. I, Nr. 15.

Als Gegenstück zu dem hellespontischen Mythos von Hero und Leander, welcher als Münztypus von Sestos und Abydos aus der Zeit des Caracalla und Alexander Severus hinlänglich bekannt ist, gelangt hier auf der Münze einer andern hellespontischen Stadt die Sage von Phrixos und Helle, welche letzterer der Hellespont seinen Namen verdankt, zum ersten Male in der Numismatik zur Darstellung<sup>1)</sup>. Ist diese auch roh und unbeholfen ausgeführt, so bietet sie immerhin an und für sich sowohl als durch ihre Verschiedenheit von ähnlichen Compositionen auf anderen Monumenten<sup>2)</sup> einiges Interesse. Hier wird Phrixos von dem Widder durch die Lüfte über's Meer getragen. Helle, welche ihren Bruder auf dem Ritze begleitete, ist unterwegs heruntergefallen, und liegt der Länge ihres Körpers nach auf den Fluthen, den einen Arm, Hilfe suchend, in die Höhe streckend. Die Lage der

1) Phrixos mit dem Widder, aber ohne die Helle, erscheint noch auf kleinen autonomen Kupfermünzen des thessalischen Halos, wovon Abbildungen im Cat. Allier de Hauteroche, Taf. IV, 1; in Cadavène's Recueil Taf. III, 8; in Millingen's Sylloge, pl. II, 25; in den Monatsberichten der k. Akademie der Wissensch. Berlin 1878, Taf. I, 12. Helle auf dem Widder, ohne Phrixos kommt auf lampsakischen Goldstatern vor: v. Prokesch-Osten, Inedita 1854, Taf. IV, 8; cf. Arch. Zeitung 1849, Taf. X, 2 und 1853, Taf. LVIII, 9 u. s. w.

2) Cf. Preller und Pflow, Griechische Mythologie 1875, II, 312, 4; L. Stephani, Comptes rendus 1869, S. 109 ff.

Verunglückten ist sehr ungeschickt gezeichnet, da diese fast wie auf den Wellen ruhend aussieht. Auch beeinträchtigen das sofortige Verständniss der Darstellung die beschränkten Raumverhältnisse der Münze, welche nicht gestatteten, die Helle hinter dem davoneilenden Widder anzubringen, von wo aus sie den zurückgewendeten Blick ihres sie suchenden Bruders empfangen soll.

Keramos in Karien.

Æ. 33<sup>m</sup> — ..M·AYR·AN—TΩN.... Bärtiger Kopf Caracallas mit Lorbeerkrantz und Gewandung rechtshin.

Rf. ΚΑΛΛΙΣΤΡΑΤΟΣ ΑΠΟΛΛΩΝΙΑΔΗΣ (?); im Abschnitte: ΘΗΜΑΡΕΞ Zeus Osogo in kurzem Gewande rechtshin stehend, in der Rechten ein Doppelbeil, in der Linken ein Scepter oder einen Speer haltend; zu seinen Füssen ein Löwe rechtshin. Vor dieser Zeusfigur steht eine andere von vorn gesehen, den Kopf linkshin gewendet, mit entblösstem Oberkörper, in der l. Hand ein Scepter haltend, und die Rechte an den Speer des karischen Zeus gelegt; zu seinen Füssen ein Adler.

Grossh. S.

Diese Bronze ist sehr überarbeitet, besonders in ihren Aufschriften, welche ich nach einem im Münchener Münzkabinete befindlichen, leider auch nicht vollständig erhaltenen andern Exemplare zu ergänzen hatte. Letzterem ist die Aufschrift um den Kopf und der deutliche Name ΚΑΛΛΙΣΤΡΑΤΟΣ der Rückseite entnommen. Ueber die Zeustypen hat zuletzt Friedlaender in der Zeitschrift für Numismatik II, S. 107 ff. geschrieben.

Insel Kos.

1) Ἀ. 16<sup>m</sup> Gr. 3,20. — Bärtiger Herakleskopf mit dem Löwenfell rechtshin.

Rf. ΚΩΙΟΝ ΚΡΙΤΟΒΟ (Υλοσ) Krabbe; darunter eine Keule.

Crz. S.

- 2) *R.* 16<sup>m</sup> Gr. 2,98. — Derselbe Kopf bartlos rechtshin.  
**KΩΙΩΝ**  
*Rf.* **K E** Gleicher Typus und Symbol. Vertieftes  
**ΑΡΧΙΑΣ** Quadrat.  
 Grossh. S. — Cf. Mionnet III, 402, 9 und 10, mit  
**K** und **KI** statt **KE** im Felde.
- 3) *R.* 11<sup>m</sup> Gr. 0,80. — Gleicher Typus.  
*Rf.* Keule zwischen der Aufschrift **ΚΩΙΩΝ** in einem ver-  
**ΔΟΥΟΣ** tieften Quadrate.  
 M. S.

## Insel Rhodos.

- 1) *R.* 14<sup>m</sup> Gr. 2,32. — Apollokopf von vorn  
*Rf.* **ΔΗΜΟΚΛΗΣ** über der Granatblütte; I. im Felde ein  
 Delphin rechtshin.  
 Sch. S.
- 2) *R.* 15<sup>m</sup> Gr. 2,81. — Ebenso; über dem Apollokopf in  
 runder Einstempelung ein weiblicher Kopf mit zu bei-  
 den Seiten herabhängenden Haarlocken, von vorn.  
 Sch. S.
- Ohne Ortsbezeichnung sind auch die folgenden Stücke:
- 3) *R.* 16<sup>m</sup> Gr. 2,40. — Derselbe Kopf, mit einem Delphin  
 überprägt.  
*Rf.* **ΔΙΟΚΛΗΣ** über der Granatblütte.  
 M. S.
- 4) *R.* 18<sup>m</sup> Gr. 2,30. — Derselbe Kopf.  
*Rf.* **ΣΤΡΑΤΩΝ** Granatblütte zwischen zwei abwärts ge-  
 richteten Delphinen. Perlkreis.  
 M. S. — Mionnet, Suppl. VI, 598, 261.

Dass die ältesten Prägungen der Stadt Rhodos auf atti-  
 sches System fussten, beweist folgendes Tetrachmon:

- 5) *R.* 25<sup>m</sup> Gr. 16,80. — Apollokopf von vorn, etwas linkshin  
 geneigt, ohne Bekrönung.

*Rf.* **ΠΟΔΙΟΝ** über einer Granatblüthe zwischen zwei Weintrauben mit Ranken. Stark vertieftes Quadrat.

M. S.

Die übrigen Tetradrachmen, deren Rückseiten noch mehr oder minder stark vertiefte Quadrate zeigen, wiegen Gr. 15,60 bis 14,60, und diesem leichteren Fusse scheinen auch alle bis jetzt bekannt gewordenen ältesten Theilmünzen anzugehören, wie z. B. die nachstehenden Hemidrachmen.

6) *R.* 12<sup>m</sup> Gr. 1,85. — Apollokopf identischen Stils wie Nr. 5.  
*Rf.* Granatblüthe zwischen **P—O** Vertieftes Viereck.

M. S.

7) *R.* 12<sup>m</sup> Gr. 1,90. — Ebenso.

*Rf.* **ΠΟΔΙΟΝ** über einer Granatblüthe mit Knospen. Vertieftes Viereck.

M. S.

8) *R.* 11<sup>m</sup> Gr. 1,88. — Wie Nr. 7 mit **ΠΟΔΙΟΝ**

M. S.

9) *R.* 11<sup>m</sup> Gr. 1,80. — Derselbe Kopf von vorn.

*Rf.* Granatblüthe zwischen **P** und einem Astragalos. Vertieftes Viereck.

M. S.

10) *R.* 12<sup>m</sup> Gr. 1,91. — Kopf gleichen Stils wie Nr. 5—9.

*Rf.*  $\begin{matrix} \wedge \\ \text{P} \quad \text{O} \end{matrix}$  Kopf der Rhodos oder Rhode rechtshin; er ist geschmückt mit Ohrgehäng und einem mit Sternen besäeten Kekryphalos. Vertieftes Viereck.

M. S., abgebildet Taf. I, Nr. 16.

11) *R.* 11<sup>m</sup> Gr. 1,81. — Wie Nr. 10 mit den alleinigen Buchstaben **ΠΟ**, und dem Ohrgehäng in Traubenform.

M. S.

Ob die Aufschrift des ersten dieser unedirten Münzchen auf **ΠΟΔΙ**<sub>(ov)</sub> oder  $\begin{matrix} \text{A}\Delta \\ \text{P}\text{O} \end{matrix}$  für *Πόδιον* zu ergänzen ist, lässt sich einstweilen nicht mit Sicherheit bestimmen.

Etwas jünger als diese Hemidrachmen sind die folgenden Münzen, die ich hauptsächlich ihrer hohen Gewichte wegen anführe:

- 12) *R.* 18<sup>m</sup> Gr. 7,26. — Apollokopf von vorn, rechtshin geneigt.  
*Rf.* **POΔION** Granatblüte mit Knospe rechtshin; links im Felde  $\Phi$  und eine Keule. Vertieftes Quadrat.  
 M. S.
- 13) *R.* 14<sup>m</sup> Gr. 3,55. — Kopf wie auf Nr. 12.  
*Rf.* **POΔION** Granatblüte mit Ranken nach links und rechts; im Felde r. l. Vertieftes Quadrat.  
 M. S.
- 14) *R.* 15<sup>m</sup> Gr. 3,45. — Wie Nr. 13, mit **A** rechts im Felde.  
 M. S.
- 15) *R.* 19<sup>m</sup> Gr. 6,61. — Helioskopf mit Strahlenkrone rechtshin.  
*Rf.* **POΔION** Granatblüte mit Knospe rechtshin; l. im Felde ein Füllhorn und **EY**  
 M. S.

Es ist dies das einzige mir bekannte Didrachmon mit dem Helioskopfe im Profil. Die Drachmen mit diesem Kopftypus und dem vertieften Viereck auf der Rückseite scheinen alle jünger zu sein als das Doppelstück.

Kyrene, Barke und Evesperis.

- 1) *R.* 26<sup>m</sup> Gr. 13,39. — Kopf des Zeus Ammon mit Binde von vorn; darunter **KVP—ANA** Perlkreis.  
*Rf.* **APIΣ—TO—M—H—ΔEO—Σ** Silphium, an welchem sich rechts eine Gazelle auf den Hinterbeinen gerade aufrichtet, um das oberste Blatt der Pflanze abzufressen.

Crz. S. — Abgebildet Taf. I, Nr. 17.

Die Darstellung der Kehrseite dieser schönen Münze ist eine bisher ganz unbekannt. Dass das fressende Thier, an welchem

leider keine Hörner deutlich erkennbar sind, in keinem Falle ein Springhase ist, beweist das folgende Stück:

2) *R.* 26<sup>m</sup> Gr. 12,92. — **IAKPAΘ** Bekränzter Kopf des Zeus Ammon rechtshin.

*Rf.* **NIΘ**..... Silphium, an dessen Fusse eine Gazelle linkshin ruht.

Museum in Parma, abgebildet Taf. I, Nr. 18.

Diese prächtige Münze scheint Ludwig Müller's Nr. 322 zu berichtigen.

Zum Schlusse mag hier noch die Beschreibung einer dritten kyrenäischen Silbermünze, die ein Unicum zu sein scheint, Platz finden:

3) *R.* 27<sup>m</sup> Gr. 12,47. — Kopf des Zeus Ammon, schmucklos, rechtshin und von einem dreifachen Kreise umgeben.

*Rf.* Silphium, von der Umschrift **EVEΣΠEPITAN** und einem Perlkreise umgeben.

K. Bibliothek in Turin.

Unbestimmt.

*R.* 11<sup>m</sup> Gr. 1,36. — Linkshin stehende Eule.

*Rf.* Vertieftes viergetheiltes Quadrat.

Sch. S., abgebildet Taf. I, Nr. 1.

Winterthur, im Novbr. 1878.

Dr. F. Imhoof-Blumer.



Druck von Breitkopf und Härtel in Leipzig.









d/312/52

*Karlsruhe, Typ. Ch. Th. Groos.*

812/57  
1.25

BLB Karlsruhe



27 37933 6 031

ENTSÄUERT  
PAL 2021

27 37933 6 031

BLB Karlsruhe

