

Badische Landesbibliothek Karlsruhe

Digitale Sammlung der Badischen Landesbibliothek Karlsruhe

[Kalendarium und Genealogie]

[urn:nbn:de:bsz:31-350729](https://nbn-resolving.org/urn:nbn:de:bsz:31-350729)

Woch. Tage.	Verbessertter Januarius.	Neuer Jenner.	Alter Dec. u. Jen. L.	Alter
1. Beschneidung Christi, Luc. 2, v. 1. Joh. 2, v. 24.				
dienst.	1 Neujahr	Neujahr	21 Thomas	
mittw.	2 Abel Seth	Mac. Abt	22 Beata	
donn.	3 Henoch	Genof. E.	23 Jacob.	
freitag	4 Isabella	Tit. B. J.	24 Ad. u. Ev.	
samstag	5 Simeon	Fel. Sim.	25 H. Ehrh.	
2. Von den Weisen aus Morgenl. Math. 2, v. 1.				
Sont.	6 H. 3 Kön.	H. 3 Kön.	26 Steph.	
mont.	7 Lucianus	Kaym.	27 Fah. Ev.	
dienst.	8 Ehrhard	Erh. Seb.	28 Unsch. R.	
mittw.	9 Martial	Marcian	29 Jonath.	
donn.	10 Paul Eins.	Ag. P. P.	30 Kön. D.	
freitag	11 Huginius	Hug. Th.	31 Sylvest.	
samstag	12 Reinh.	Ernst Tat.	1 Neujahr	
3. Jesus 12 Jahr. Luc. 2, v. 41. Math. 2, v. 13.				
Sont.	13 1. Epiph.	1. Epiph.	2 On. Nij.	
mont.	14 Felix	Felix	3 Enoch	
dienst.	15 Maurus	Maur. N.	4 Isabella	
mittw.	16 Marzell	Marcell	5 Simon	
donn.	17 Anthou	Ant. Eins.	6 Erf. Ehrh.	
freitag	18 Prisca	Prisca	7 Lucian	
samstag	19 Sara	Sulpit	8 Erhard	
4. Von der Hochzeit ic. Joh. 2, v. 1. Luc. 2, v. 41.				
Sont.	20 2. Epiph.	2. E. F. S.	9 1. Epiph.	
mont.	21 Agnes	Agnes	10 Paul E.	
dienst.	22 Vincenz.	Vinc. An.	11 Hugin.	
mittw.	23 Emerent.	M. Bern.	12 Reinh.	
donn.	24 Timothes	Thimoth.	13 Hilarius	
freitag	25 Paul Bel.	Paul Bel.	14 Felix	
samstag	26 Policarp.	Policarp.	15 Maurus	
5. Vom Arbeiter im ic. Math. 20, v. 1. Joh. 2, v. 1.				
Sont.	27 Septua.	Septua.	16 2. Epiph.	
montag	28 Carolus	Carolus	17 Anthou	
dienst.	29 Valerius	Fr. S. N.	18 Prisca	
mittw.	30 Adelgund	Martin	19 Sara	
donn.	31 Virgil	Peter Nol.	20 Jab. S.	

Der Stand der Sonne und des Monde.

Den 19 tritt die Sonne in das Zeichen des Wassermanns um 11 Uhr, 10 Minuten Nachmittag.

Sonnen: Aufgang, Untergang, Tagelänge.

Den 1. Aufgang 7 Uhr, 55 Min. Unterg. 4 Uhr, 5 Minut. Tagelänge 8 St. 10 M.

Den 10. Aufgang 7. Uhr, 52 M. Unterg. 4. Uhr, 8 Min. Tagel. 8 St. 10 Min.

Den 20. Aufgang 7 Uhr, 41 M. Unterg. 4 Uhr, 19 Min. Tagel. 8 St. 38 Min.

Mondsbrüche und Viertel.

Das letzte Viertel den 5. um 1 Uhr, 38 M. im Zeichen der Waage.

Das Neulicht den 12. um 9 Uhr, 45 Min. früh im Zeichen des Steinbofs.

Das erste Viertel den 19 um 3 Uhr, 18 M. früh im Zeichen des Widlers.

Der Vollmond den 27. um 4 Uhr, 20 Min. früh im Zeichen des Löwen.

Die trockene und kalte Bitterung, die sich gegen den Vollmond des neujährigen Monats anfang, wird nach dem letzten Mondviertel dieses Monats um so zuverlässiger in feuchte und schneeichte sich abändern, als mit dem Neulicht gleich die kleinste Monds-Entfernung und andere Mondpunkte eintreffen. Dagegen kömmt nach dem letzten Mondviertel mehr stockende aber doch feuchte und nebligte Bitterung zu erwarten, auf welche mit dem Neulicht und einige schönkalte Tage folgen können.



Stellen
nach dem Reichs-
nicht
1771.
Aug. 11. 1771
21. 1771
Juli 17. 1771
25. 1771
26. 1771
27. 1771
März 14. 1771
24. 1771
29. 1771
April 1. 1771
4. 1771
31. 1771
30. 1771
März 11. 1771
17. 1771
18. 1771
Jan. 11. 1771
22. 1771
Juli 10. 1771
18. 1771
24. 1771
März 9. 1771
Erl. 7. 1771
8. 1771
9. 1771
16. 1771
21. 1771
22. 1771
27. 1771
28. 1771
29. 1771
Okt. 5. 1771
Nov. 5. 1771
28. 1771
Dic. 4. 1771
Dic. mit 1771
Jan. 1771

Januarius hat 31 Tage.

Kalender der Juden.

Ordentliche Zeitrechnung auf das Jahr 1793.

Nach ihrer Rechnung das 5554te Jahr der Welt, welches ein gemeines Jahr ist.

Nach Erschaffung der Welt	5742
Nach der allgemeinen Sündfluth	4086
Nach der Verheißung, die dem Abraham geschehen	3719
Nach Erbauung der Stadt Rom	2546
Nach Erbauung des Tempel Salomons	2809
Nach dem ersten Osterfest	3289
Nach der Babylonischen Gefängnis	2327

Vom Anfang der 4 Monarchien.

Der Babylonischen von Nebucadnezar	2397
Der Persischen von Cyrus	2327
Der Griechischen von Alexander	2124
Der Römischen unter Julius Cäsar	1844
Nach Anfang des Teutschen Kayserthums	993
Nach der Zerstörung Jerusalems	1723
Nach dem Leiden und Sterben Christi	1763
Nach Erfindung der Buchdruckerei	353
Nach der Reformation durch D. Martin Luther	276
Nach Anfang des 30jährigen Kriegs	175
Nach dem Westphälischen Frieden	145
Nach Einführung des verbesserten Kalenders	93
Nach Erbauung der hochfürstl. Residenz-Stadt Carlshöhe	78
Nach der Geburt Carl Friedrichs Markgrafen von Baden	65
Nach dem Austritt Dero Regierung	47
Nach der Geburt des Herrn Erbprinzen	38
Nach dem Tod Kaiser Leopold des Zweiten	1

Die gewöhnliche Zeitrechnung.

Die goldene Zahl .8 Der Sonnengirte 10.
Der Römer Jahr, Zahl 11.

Nach dem verbesserten und neuen Kalender ist:

Die Epacten XVII. Der Sonntags Buchstab F.
nach dem alten B. Zwischen Weihnachten und
Fastnacht 7 Wochen.

1792.	Neumonde
Jan. 14	der 1 Schebat.
28	. 15 Freudentag.
Febr. 13	. 1 Adar
23	. 13 Fasten Esther.
26	. 14 Purim oder Hamansfest.*
27	. 15 Susann Purim.
März. 14	. 1 Nisan.
28	. 15 Osterfest.*
29	. 16 Zweytes Fest *
April. 3	. 21 Siebendes *
4	. 22 Osterfest Ende.*
13	. 1 Ijar.
30	. 18 Schülerfest.
May. 12	. 1 Sivan.
17	. 6 Pfingsten *
18	. 7 Zweytes Fest.*
Jun. 11	. 1 Tamuz.
27	. 17 Fasten, Tempel Eroberung.
Jul. 10	. 1 Ab.
18	. 9 Ab. Zerstörung Jerusalems.*
24	. 15 Ab. Freudentag.
Aug. 9	. 1 Elul.
Sept. 7	. 1 Tisri, Neujahr 5554.*
8	. 2 Zweytes Neujahrsest.*
9	. 3 Fasten Gadatha.
16	. 10 Versöhnungsfest oder lange Nacht.*
21	. 15 Erstes Laubhüttenfest.*
22	. 16 Zweytes *
27	. 21 Palmfest.
28	. 22 Versammlung oder Laubhütten Ende.*
29	. 23 Gottesfreude.*
Oct. 5	. 1 Marchesvan.
Nov. 3	. 1 Tisri.
28	. 25 Kirchweih.
Dec. 4	. 1 Tebeth.

Die mit * bemerkten Tage werden streng gefeyert.

Witterung nach dem Hundertjährigen Kalender.

Jan. Anfangs trüb, alsdenn Regen, Wind, Schnee und Nebel.

Woch. Tage.	Verbessertes Februar.	Neuer Februar.	Alter Jan. u. Febr.	Der Stand der Sonne und des Monds.	Vermuthliche Witterung.
freitag	1 Ignatius	Ign. M	21 Agnes	Den 18 um 3 uhr, 42 Minuten frühe tritt die Sonne in das Zeichen der Fische.	Auf die kalte und schöne Tage des abgewichenen Monats sehen wir der nebelichte Tage zu gewarten; nach dem ersten Viertel neigt sich die Witterung auf feucht, kalt und regnerisch, oder überwindet die Luftkälte noch so viel, daß des Dunstkreises Feuchtigkeit noch in Schneeflocken herabfällt, so treten zwischen dem ersten Viertel und Vollmond noch empfindliche Kälte und auch in etwas heißere Tage ein.
samstag	2 Lichtmes	Lichtmes	22 Vincenz		
6. Vom Sämänn ic. Luc. 18, v. 4. Math. 8, v. 1.					
Sonnt	3 Seragef.	Ser. Blas	23 3 Eriph.	Sonnen = Aufgang, Untergang, Tagslänge.	Den 19. Aufgang 7 uhr, 26 min. unterg. 4 uhr, 36 min. Tagsl. 9 St. 12 min.
montag	4 Veron. C	Andreas	24 Timot.		
dienst.	5 Agatha	Agatha	25 Paul B.	Den 20. Aufgang 6 uhr, 51 min. unterg. 5 uhr, 9 min. Tagsl. 10 St. 18 min.	Mondsbrüche und Viertel. Das letzte Viertel den 4 um 4 uhr, 24 min. frühe im Zeichen des Scorpions. Das Neulicht den 10 um 8 uhr, 18 min. abends im Zeichen des Wassermanns. Das erste Viertel den 17. um 6 uhr, 52 min. abends im Zeichen des Stiers. Der Vollmond den 25. um 11 uhr, 21 min. abends im Zeichen der Jungfrau.
mittw.	6 Dorotea	Dorotea	26 Policarp.		
donn.	7 Richart	Romaid	27 Joh. Ehr.		
freitag	8 Salomon	Joh. v. M.	28 Carolus		
samstag	9 Apolon.	Apollonia	29 Valerian		
7. Jesus verkündigt sein ic. Luc. 18, v. 31. Math. 8, v. 22.					
Sonnt	10 Eskom.	Eskomst	30 4 Eriph.	Den 21. Aufgang 7 uhr, 8 min. unterg. 4 uhr, 52 min. Tagsl. 9 St. 44 min.	Den 22. Aufgang 6 uhr, 51 min. unterg. 5 uhr, 9 min. Tagsl. 10 St. 18 min.
montag	11 Euphros.	Euphros.	31 Virgil		
dienst.	12 Fastnacht	Fastnacht	Alt. Febr.	Den 23. Aufgang 6 uhr, 51 min. unterg. 5 uhr, 9 min. Tagsl. 10 St. 18 min.	Den 24. Aufgang 6 uhr, 51 min. unterg. 5 uhr, 9 min. Tagsl. 10 St. 18 min.
mittw.	13 Ischerm.	Ischerm.	2 M. Rein.		
donn.	14 Valentin	Valent. b.	3 Blasius		
freitag	15 Faustina	Faustina	4 Veronica		
samstag	16 Juliana	Juliana	5 Maatha		
8. Von der Versuch. Christi ic. Math. 4, v. 1. Math. 13, v. 24.					
Sonnt	17 Invoc.	Inv. B. 1	6 5 Eriph.	Den 25. Aufgang 6 uhr, 51 min. unterg. 5 uhr, 9 min. Tagsl. 10 St. 18 min.	Den 26. Aufgang 6 uhr, 51 min. unterg. 5 uhr, 9 min. Tagsl. 10 St. 18 min.
montag	18 Concord.	Simeon	7 Richart		
dienst.	19 Susanna	Sabin.	8 Salom.	Den 27. Aufgang 6 uhr, 51 min. unterg. 5 uhr, 9 min. Tagsl. 10 St. 18 min.	Den 28. Aufgang 6 uhr, 51 min. unterg. 5 uhr, 9 min. Tagsl. 10 St. 18 min.
mittw.	20 Quatemb.	Quatemb.	9 Apolon.		
donn.	21 Agnes	Eleonora	10 Scholast.		
freitag	22 Peter St.	Pet. kulf.	11 Euph.		
samstag	23 Reinhard	Willigis.	12 Eulalia		
9. Vom Cananäisch Weib Math. 15, v. 21. Math. 20, v. 1.					
Sonnt	24 Reminisc.	Rem. B. 2	13 Bestung.	Den 29. Aufgang 6 uhr, 51 min. unterg. 5 uhr, 9 min. Tagsl. 10 St. 18 min.	Den 30. Aufgang 6 uhr, 51 min. unterg. 5 uhr, 9 min. Tagsl. 10 St. 18 min.
montag	25 Victor	Victorius	14 Valent.		
dienst.	26 Nestor.	Edilbert	15 Faustina		
mittw.	27 Leander	Alexander	16 Juliana		
donn.	28 Roman	Oswald	17 Konstant.		

Den 25. Februar Nachts um 10 Uhr werden wir eine Mondsfinsternis zu sehen bekommen.

Vermuthlich
Witterung

Auf die
und ohne
des abzu
Monat sein
in schließ
gewesen; i
im ersten
sich die
ung auf
und regni
über
Lustigke
viel, des
streiches
nach
schieden
st, so
den dem
stel und
noch un
e Kälte
in etw
e Tage



kommen.

Erklärung und Benennung der Himmels, und
anderer Zeichen.

Die 7 Planeten, womit man auch die Wochen-Tage
zu bezeichnen pflegt.

- ♄ Saturnus bezeichnet den Samstag.
- ♃ Jupiter den Donnerstag.
- ♂ Mars den Dienstag.
- ☉ Sonne den Sonntag.
- ♀ Venus den Freytag.
- ☿ Mercurius den Mittwoch.
- ☾ Mond den Montag.

Die 12 himmlische Zeichen.

♈ Widder,	♏ Waag,
♉ Stier,	♐ Scorpion,
♊ Zwilling,	♑ Schüz,
♋ Krebs,	♒ Steinbock,
♌ Löw,	♓ Wassermann,
♍ Jungfrau,	♈ Fisch.

Anmerkungen.

Der natürliche Tag wird vom Ausgang der Sonne bis
zu ihrem Untergang gerechnet.

Der künstlich- oder bürgerliche Tag geht von Mitternacht
zu Mitternacht.

Das Sonnenjahr, in welchem die 12 himmlische Zei-
chen durchlofen werden, hat 365 Tage 5 St. 49 Min. Will
man wissen, ob ein gemeines oder Schaltjahr sey, so darf
man nur die Jahrzahl nach Christi Geb. mit 4 dividiren,
und wenn es gerade aufgeht, so ist ein Schaltjahr.

Es sind eigentlich drei Kalender:

- 1) Der Julianische oder der 1te vom Julius Cäsar.
- 2) Der Gregorianische oder sogenannte neue, den Pabst
Gregorius XIII. eingeführet, und
- 3) Der verbesserte, welcher von den Protestanten einge-
führt worden.

Die Sonne ist 1,400,000mal größer als unsere Erde, und
diese kehret von derselben ab ein und zwanzig Millionen
teutsche Meilen. Der Mond lufft um die Erde in 27 Ta-
gen 8 St., ist 51000 Meilen von uns, und 50mal kleiner,
als die Erde.

Astronomische

Kalender = Practik

auf das Jahr 1793,

in welchem die Sonne der regierende Planet ist.

Von dem Winter.

Das Winter-Quartal gegenwärtigen Jahrs
hat nach gewöhnlich astronomischer Rech-
nung bei uns angefangen den 20 Decemder 1792.
nach dem verbesserten und neuen Kalender, oder
den 9 alten Christmonats, wo die Sonne in das
Zeichen des Steinbocks getreten ist. Nach dem
100jährigen Kalender soll der Winter sehr mäßig
seyn, jedoch sich in starker Kälte enden.

Von dem Frühling.

Das Frühlings-Quartal erscheint bei uns den
21 Merz neuen, oder 9ten alten Stils, wo
die Sonne in das Zeichen des Widders tritt und
uns Tag und Nacht gleich macht. Nach dem
100jährigen Kalender ist der Frühling gemäßig,
anfänglich ziemlich feucht, der April soll sehr ver-
änderlich, der May aber schön und trocken seyn,
und am Ende starken Reiffen und Frost bringen.

Von dem Sommer.

Das Sommer-Quartal fängt bei uns an den
21 Juni neuen, oder 9ten alten Stils,
wo wir den längsten Tag haben. Nach dem
100jährigen Kalender soll der Sommer ziemlich
hitzig, die Nächte aber sollen kühl seyn.

Witterung nach dem hundertjährigen Kalender.

Februar. Meistens trüb, Wind, Regen, Nebel, Schnee rauh- und kalte Witterung.

Woch. Tage.	Verbessert Martius.	Neuer Merz.	Alter Febr. u. M.	C. L.
freitag	1 Albinus	Albinus	18 Concord	☿
samstag	2 Samplic.	Samplic.	19 Susanna	♄
10. Jes. treibt einen Teuf. 1c. Luc. 11, v. 14. Luc. 18, v. 4.				
Sonnt	3 Deul. Kum	Deul. B. 3	20 Seraget.	☿
mont.	4 Adrian	Casimir	21 Agnes	♄
diensf.	5 Friderich	Friderich	22 Peterst.	♄
mittw.	6 Frider. C	Pastorius	23 Petrus	♄
donn.	7 Felicitas	Thom. v. a	24 Mathias	♄
freitag	8 Philemon	Joh. v. S.	25 Victoris	♄
samstag	9 40 Ritter	Franziska	26 Nestor	♄
11. Jesus speist 5000 M. Joh. 6, v. 1. Luc. 18, v. 31.				
Sonnt	10 Lat. Alex	Lat. B. 4	27 Epomthi	♄
mont.	11 Rosina	Rosina	28 Roman	♄
diensf.	12 Greg. ☉	Gregor P.	1 Pstin.	♄
mittw.	13 Ernestus	Euphros.	2 Ascherm.	♄
donn.	4 Zacharias	Matbild.	3 Anna.	♄
freitag	15 Christoph	Longin	4 Adrian	♄
samstag	16 Henriette	Heribert	5 Fridrich	♄
12. Die Juden woll. Jes. 1c. Joh. 8 v. 46. Math. 4 v. 1.				
Sonnt	17 Jud. Bert.	Jud. B. 5	6 Invoe.	♄
mont.	18 Anselm	Cyrius	7 Felicitas	♄
diensf.	19 Joseph. ☽	Joseph	8 Philem.	♄
mittw.	20 Hubertus	Joachim	9 Quat.	♄
donn.	21 Benedict	Benedikt	10 Alexand.	♄
freitag	22 Casimir	Mariach.	11 Rosina	♄
samstag	23 Eberhard	Viktorian	12 Gregor	♄
13. Von d. Einreit. Chr. 1c. Math. 21, v. 1. Math. 15, v. 21.				
Sonnt	24 Palmi.	Palm. B.	13 Remins	♄
mont.	25 M. Bert.	M. Bert.	14 Zachar.	♄
diensf.	26 Emanuel	Nupert	15 Christof	♄
mittw.	27 Nupert. ☽	Ludger.	16 Henriet	♄
donn.	28 Grundon.	Grundon.	17 Gertr.	♄
freitag	29 Charfreit.	Charfreit.	18 Anselm	♄
samstag	30 Quirin.	Quirin.	19 Joseph	♄
14. Von der Aufersteh. 1c. Marc. 16, v. 1. Luc. 11, v. 14.				
Sonnt	31 H. Ostem	H. Ostem	20 Deull	♄

Der Stand der Sonne und des Monds.

Den 21 um 1 Uhr 45 Minuten frühe tritt die Sonne in das Zeichen des Widder, ist Frühlings Anfang und Tag und Nacht gleich.

Sonnen - Ausgang, Untergang, Taglänge.

Den 1. Aufgang 6 Uhr, 35 Min. unter 3 5 Uhr, 25 Min. Tagsl. 10 St. 50 Min.

Den 10. Aufgang 6 Uhr, 19 Min. unter 4 Uhr, 41 Min. Tagsl. 11 St. 22 Min.

Den 20. Aufgang 6 Uhr, — unter 6 Uhr, 1 Min. Tagsl. 12 St. 1 Min.

Mondsbrüche und Viertel.

☾ Das letzte Viertel den 5. um 3 Uhr, 23 Min. Abends im Zeichen des Schützen.

☉ Das Neulicht den 12 um 6 Uhr, 43 Min. frühe im Zeichen der Fische.

☽ Das erste Viertel den 19 um 12 Uhr, 16 Min. mittags im Zeichen der Zwillinge.

☾ Der Vollmond den 27 um 4 Uhr, 12 Min. Abends im Zeichen der Waage.

Bermuthliche Witterung.

Die Heiterkeit der Luft variiert sich allmählig mit Anfang dieses Monats und geht in neblichte und aufthauende über, bis sich der Mond von der Erde zu entfernen anfängt, und nach dem Vollschein sich über die Linie erhebt. Mit dem letzten Viertel tritt raube trokene Nordluft ein, und rängt an, uns von den schädlichen Erd dampfen in Balde zu befreien. Der Vollmond bringt neuerdings einige feuchte Tage nach sich.



Merz hat 31 Tage.

Von dem Herbst.

Das Herbstquartal wird sich einfinden den 21 des verbesserten und neuen oder 9. des alten Sept. wann die Sonne in das Zeichen der Waage treten, und uns Tag und Nacht wieder gleich machen wird. Nach dem 1001jährigen Kalender soll das Spätjahr annehmlich, trocken und schön seyn, doch soll es frühe Reizen geben.

Von den Finsternissen.

In diesem Jahr ereignen sich 4 Finsternisse, nemlich 2 an der Sonne und 2 am Mond; die erste Sonnenfinsterniß ist bei uns unsichtbar, aber die 2te am 5ten Sept. ist bei uns sichtbar, der Anfang geschieht Vormittags um 10 Uhr 26 Min. Die größte Verdunklung um 12 Uhr 3 Min. Mittags und das Ende um 1 Uhr 36 Min. Nachmittags. Die größte Verfinsternung trägt 9 Zoll 44 Min. Nordlicht. Die erste und zwar sichtbare Mondfinsterniß, ereignet sich den 25. Februar. Der Anfang geschieht abends um 9 Uhr 57. Min. Die größte Verfinsternung ist um 11 Uhr 18 Minuten und das Ende um 12 Uhr 39 Minuten. Die GröÙe der Verfinsternung trägt 5 Zoll 54 Min. am nördlichen Theil des Monds. Die 2te Mondfinsterniß ist bei uns unsichtbar.

Von Fruchtbarkeit der Erde.

Der allgemeine Wunsch der Menschen gehet beständig dahin, daß sie immer fruchtbare Zeiten haben mögen; die höchste Weisheit Gottes aber hat für nützlich erachtet, die Erdgewächse von ungleicher Art und Natur zu erschaffen; daher ist die eine ganz natürliche Folge, daß nicht in jedem Jahr alle Gattungen der Gewächse gleich gerathen können; denn die Erfahrung lehrt, daß kein Jahrgang dem andern in der Bitterung gleich ist. Da nun die eine Gattung der Erdgewächse, zu ihrem glücklichen Fortkommen, nasse, die andre trockene, die dritte hitzige, die vierte tem-

perirte Bitterung nöthig hat, so muß nothwendig die gleiche Bitterung dem einen beförderlich, dem andern hinderlich seyn. — Bitten wir Gott um seinen Segen, und bearbeiten unsre Felder wie sich gehört, so können wir sicher hoffen, daß uns auch in diesem Jahre weder Hunger noch Mangel drücken werde. Möchten wir doch alle die Wohlthaten, womit uns die segnende Hand Gottes auch dies Jahr beglücken wird, mit dankerfülltem Herzen genießen, und unsern darbedenden Nebenmenschen auch von dem Unrigen brüderlich mittheilen.

Von denen Krankheiten.

Die Gesundheit ist unstreitig das erste und schätzbarste Glück unsers Lebens; ihren großen Werth lernen aber leider die meisten Menschen erst alsdann kennen und schätzen, wenn sie selbe verloren haben. Was helfen Reichthum, Ehrenstellen und alle Freuden dieses Lebens denjenigen, der einen solchen Körper hat. — Es wäre daher gut, wenn wir gleich von unsrer Jugend an den Werth der Gesundheit recht kennen lernten; und nicht unüberlegt auf unsre Gesundheit loskämfen: Denn würden wir gewiß, wenn Krankheiten uns heimsuchen, mit gelassener Muthe und Vertrauen zu Gott und seiner gütigen Vorsehung, unser Schicksal ertragen lernen.

Vom Krieg und Frieden.

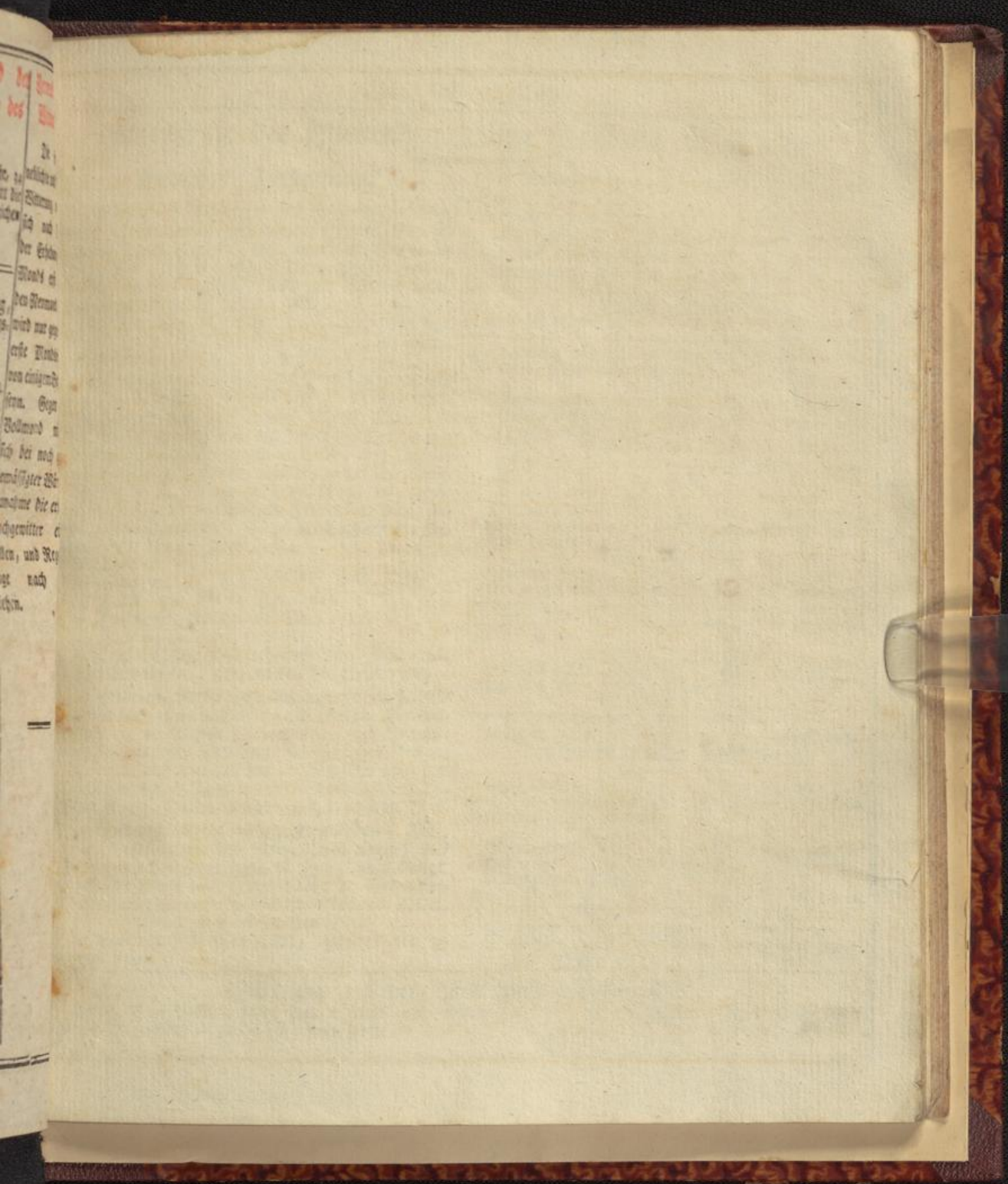
Dieses Jahr scheint bedenklich zu werden. — Laßt uns daher Gott bitten, daß er uns den holden Frieden noch lange schenke, damit wir bei unsern Berufsgeschäften bleiben, unsre Felder bauen, und die Früchte unsers Schweißes in dem Genuß des edlen Friedens ruhig einsammeln können.

Edelreich

Witterung nach dem hundertjährigen Kalender.

März. Rauh mit Wind und Schnee sehr kalt, vom 25ten bis zu Ende frühe Eis und den Tag über Thaumetter.

Woch Tage.	Verbessert April.	Neuer April.	Alter Mergu. Apr.	Der Stand der Sonne und des Monds.	Vermuthliche Witterung.
mont.	1 Ostern.	Ostern.	21 Bened.	<p>Den 19 um 4 uhr, 34 minuten abends tritt die Sonne in das Zeichen des Stiers.</p> <p>Sonnen = Aufgang, Untergang, Tags- länge.</p> <p>Den 1. Aufgang 5 uhr 38. min. Unterg. 6 uhr, 22 min. Tagsl. 12 St. 44. min</p> <p>Den 10. Aufgang 5 uhr, 21 min. Unterg. 6 uhr, 39 min. Tagsl. 13 St. 18 min.</p> <p>Den 20. Aufgang 5 uhr, 4 min. Unterg. 6 uhr, 56 min. Tagsl. 13 St. 52 min.</p> <p>Mondsbrüche und Viertel.</p> <p>☾ Das letzte Viertel den 2 um 11 uhr, 8 min. abends im Zeichen des Steinbocks.</p> <p>☉ Das Neulicht den 10 um 5 uhr, 14 min. abends im Zeichen des Widders.</p> <p>☾ Das erste Viertel den 18 um 6 uhr, 56 min. früh im Zeichen des Krebses.</p> <p>☉ Der Vollmond den 26 um 5 uhr, 46 min. früh im Zeichen des Scorpions.</p>	Die feuchte, neblichte und dunke Witterung verliert sich nach Wachs- der Erhebung des Monds erst gegen den Neumond, und wird nur gegen das erste Mondsviertel von einigen Bestand- seyn. Gegen den Vollmond mdgen sich bei noch ganz gemäßigter Wärme Zunahme die ersten Hochgewitter ein- stellen, und Regen- tage nach sich ziehen.
dienst.	2 Theodosia	Franz v p.	22 Casimir		
mittw.	3 Darius	Richard	23 Eberh.		
donn.	4 Ambros.	Isidor	24 Gabriel		
freitag	5 Maximil.	Vinc. Fer.	25 M. Ver.		
samstag	6 Egesippus	Sirt. B.	26 Emanuel		
15. Jes. kommt durch ic. Joh. 20, v. 19. Joh. 6, v. 1.					
Sonnt	7 Quasim.	Quas. 1	27 Katare		
mont.	8 Apolon.	Dionysio	28 Malchus		
dienst.	9 Bogisla	Eleophas	29 Eustach.		
mittw.	10 Daniel	Ezechiel	30 Quirin.		
donn.	11 Julius	Leo B.	31 Detlaus		
freitag	12 Eustorg.	Julius B.	1 at. April		
samstag	13 Patricius	Crescentio	2 Theod.		
16. Vom guten Hirten ic. Joh. 10, v. 12. Joh. 1, v. 46.					
Sonnt	14 Miser. D.	Mis. D. 2.	3 Judica		
mont.	15 Olimpia	Eulichius	4 Ambros.		
dienst.	16 Naron	Paternus	5 Martin		
mittw.	17 Rudolph	Amicetus	6 Egesipp		
donn.	18 Valer.	Eduard	7 Freneus		
freitag	19 Vermog.	Werner	8 Apolon.		
samstag	20 Sulpitius	Ravhant.	9 Bogisl.		
17. Ueber ein Klein. ic. Joh. 16, v. 16. Math. 21, v. 1.					
Sonnt	21 Triblate	Tribl. 3.	10 Palmf.		
mont.	22 Sother	Loth. Got.	11 Julius		
dienst.	23 Georgius	Georgius	12 Eustora.		
mittw.	24 Albert	Fidelis	13 Patritig		
donn.	25 Cletus	Marc. Ev.	14 Grund.		
freitag	26 Marc.	Clet. u. M.	15 Charf.		
samstag	27 Anastaf.	Polyeary.	16 Naron		
18. Von Christi Hing. ic. Joh. 16, v. 12. Marc. 16, v. 1.					
Sonnt	28 Cantate	Cantate 4	21 H. Ostern		
mont.	29 Sybilla	Petr. M.	18 Ostern.		
dienst.	30 Eutropius	Cath. v. S.	19 Vermog.		



der
des
24
ver
er
ich
der
Wort
des
wird
er
von
den
Wort
nach
schin.

Einlo

Ba

Der Reichs...
König...
1716...
1718...
1719...
1720...
1721...
1722...
1723...
1724...
1725...
1726...
1727...
1728...
1729...
1730...
1731...
1732...
1733...
1734...
1735...
1736...
1737...
1738...
1739...
1740...
1741...
1742...
1743...
1744...
1745...
1746...
1747...
1748...
1749...
1750...
1751...
1752...
1753...
1754...
1755...
1756...
1757...
1758...
1759...
1760...
1761...
1762...
1763...
1764...
1765...
1766...
1767...
1768...
1769...
1770...
1771...
1772...
1773...
1774...
1775...
1776...
1777...
1778...
1779...
1780...
1781...
1782...
1783...
1784...
1785...
1786...
1787...
1788...
1789...
1790...
1791...
1792...
1793...
1794...
1795...
1796...
1797...
1798...
1799...
1800...

Genealogie der iztlebenden hohen Personen in Europa.

Badisches Fürstenhaus.

Carl Friederich, Markgraf zu Baden und Hochberg, Ritter des Elephanten- und schwarzen Adler-Ordens, geb. den 22 Nov. 1728, succ. dem Hrn. Großoater den 12 Mai 1738, reg. in dem Durlachischen Landes-Amttheil seit dem 22 Nov. 1746, und über die sämmtl. Badischen Länder seit dem 21 Okt. 1771.

1ste Gemahlin: Caroline Luise, Prinzessin von Hessen, Darmstadt, geb. den 11 Juli 1723, verm. den 28 Jenner 1751 und † den 8 April 1783.

2te Gemahlin: Luise Caroline, Freyfrau von Hochberg, geb. d. 26 Mai 1768, und verm. d. 24 Nov 1787.

Kinder aus der ersten Fürstl. Ehe.

1. Carl Ludwig, Erbprinz, Ritter des Ordens von St. Andreas und vom schwarzen Adler, des Ordens de la Fidélité geb. Ritter, Generalmajor des schwäbischen Kreises, geb. den 14. Febr. 1755, und verm. den 15. Jul. 1774, mit Amalie Friederike, Prinzessin von Hessen, Darmstadt, Dame des Catharinen-Ordens, geb. den 20 Junii 1754. — davon

- a) Amalie) geb. den 13. Jul. 1776.
- b) Caroline.)
- c) Luise, geb. den 24. Jan. 1779.
- d) Friederike, geb. den 12. Merz 1781.
- e) Marie, geb. den 7ten Sept. 1782.
- f) Carl Ludwig Friedrich, geb. den 8. Jun. 1786.
- g) Wilhelmine, geboren den 10. Sept. 1788.

2) Friedrich, Ritter des polnischen weissen Adlers, und des Ordens de la Fidélité geb. Ritter, Generalmajor der vereinigten Niederlande, und Inhaber eines holländischen Regiments zu Fuß, geb. den 29 Aug. 1756, und vermählt den 10 December 1791 mit Christiane Luise, Tochter des k. k. Feldmarschall Fr. Fridr. Aug. zu Nassau-Weiltingen, geb. d. 16 Aug. 1776.

3) Ludwig Wilhelm August, geb. den 9. Febr. 1763, Generalmajor des schwäbischen Kreises und Inhaber eines Regiments zu Fuß, auch königl. preussischer Obrist und Commandeur der Grenadier-Garde, des Ordens de la Fidélité gebohrner Ritter.

Kinder aus der zweiten Ehe.

a) Leopold Friederich Carl, geboren den 29 August 1790.

b) Wilhelm August Friederich, geboren den 8 April 1792.

Von der ehemaligen Baden, Badischen Gtate lebt noch: Die Wittive des letzten Markgrafen August Georg: Marie Vittorie, Prinzessin von Ahrenberg, geb. den 26. Oct. 1714.

Anhalt - Dessau.

Leopold Friederich Franz, (Fürst) geb. den 10 Aug. 1740, succ. den 16 Dez 1751, vermählt den 25 Jul. 767 mit Luise Henriette Wilhelmine Prinzessin von Brandenburg-Schwedt, geboren den 24 Sept. 750.

D a v o n.

Friedrich, geboren den 27 Dez. 1769, verm. den 12 Jun. 1792 mit Christianen Amalien Prinzessin zu Hessen Homburg, geboren den 29 Jun. 774.

G e s c h w i s t e r.

- 1. Henriette Agnes, geboren den 5 Juni 1744, verm. 779 mit einem Baron von Loen.
- 2. Johann Georg, geboren den 28 Januar 748.
- 3. Albert, geboren den 21 April 750, vermählt 774 mit Henriette Caroline Gräfin von der Lipp - Bisserfeld - Weisenfeld, geboren den 7 Februar 713.

W a t e r s - S c h w e s t e r.

Henriette Amalie, s. Hervorden.
Von einem ehemaligen Erbprinzen dieses Hauses Wilhelm Gustav, Duke des jetzt reg. Fürsten, stammen (aus ungleicher Ehe mit einer gebornen Herrin) die Grafen von Anhalt ab.

Anhalt - Bernburg.

Friedrich Albert, (Fürst) geb. d. 15 Aug. 1735, und succ. den 18 Mai 765. (haben 2 Kinder.)

S c h w e s t e r n.

- 1. Friederike Auguste, s. Anhalt-Zerbst.
- 2. Christine Elisabeth, s. Schwarzburg-Sondershausen.

Anhalt - Bernburg - Schaumburg.

(N e b e n l i n i e.)

Carl Ludwig, (Fürst) geb. d. 16 Mai 723, verm. den 16 Okt. 765 mit Lenore Amalie Fr. v. Solms, geb. den 22 Nov. 1734. (haben 2 Kinder.)

S t i e f m u t t e r.

Hedwig Sophie, Gräfin Hentel von Oberberg, geb. den 4 Mai 1717. Stiefbruder.

Friedrich Ludwig, geboren den 29 Nov. 741. Kinder des im J. 1784 verstorbenen preuss. Generals Pr. Franz. Adolphs von Bernburg - Schaumburg.

- 1. Friederich Franz Joseph, geb. den 1 Merz 1769.
- 2. Vittorie Amalie, geb. den 11 Febr. 772. s. Hessen-Philippsthal.

Witterung nach dem hundertjährigen Kalender.

April. Von Anfang kalt; den 4 schön und warm bis den 11, darzwischen aber windig, dann folgen Ungewitter, rauhe Luft und Kälte.



Woch. Tage.	Verbessert ^r May. 7.	Neuer May.	Alter Apr. u. May. 8.	Der Stand der Sonne und des Monds.	Bermuthliche Witterung.
mittw.	1 Phil. Jac.	Phil. u. J.	20 Sulpitig	Den 20 Jun 5 Uhr 24 Minut. Abends tritt die Sonne in das Zeichen der Zwillinge.	Die schöne und angenehme Witterung wird erst nach dem letzten
donn.	2 Sigmund	Sigmund	21 Apolar		
freitag	3 † Erfind. C	† Erfind.	22 Sother		
samstag	4 Florian	Monika	23 Georg		
19. Vom Gebet ic. Joh. 16, v. 23. Joh. 20, v. 19.					
Sonnt mont.	5 Rogate	Rogate	24 Quasim.	Sonnens Aufgang, Untergang, Taglänge.	Monds, Viertel eintreten, doch immer noch kalte
dienst.	6 Dietrich	Joh. v. Cal.	25 Marcus		
mittw.	7 Gottfried	Stanisl.	26 Cletus	Den 1. Aufgang 4 Uhr, 47 Min. Unterg. 7 Uhr, 13 Min. Taglänge 14 St. 26 M.	Nächte haben und mit Nebeln unterbrochen seyn bis nach dem Neumond,
donn.	8 Stanisl.	Nich. Ers.	27 Anastas.		
freitag	9 Ehr. Him.	Ehr. Him.	28 Vitalis	Den 10. Aufgang 4 Uhr, 19 M. Unterg. 7 Uhr, 27 Min. Taggl. 14 St. 54 Min.	wo sie sodann bis nach dem Vollmond beständig anzuhalten scheint.
samstag	10 Gord.	Anton. M.	29 Eybilla		
	11 Mamert	Gordian	30 Eutrop.	Mondsbrüche und Viertel.	
20. Vom andern Tröster ic. Joh. 15, v. 26. Joh. 10, v. 12.					
Sonnt mont.	12 Crandi	Crandi	1 alt. May	Den 20. Aufgang 4 Uhr, 19 M. Unterg. 7 Uhr, 41 Min. Taggl. 15 St. 22 Min.	Das letzte Viertel den 3 um 4 Uhr, 47 M. früh, im Zeichen des Wassermanns.
dienst.	13 Servat.	Servat	2 Sigm.		
mittw.	14 Christian	Bonifac.	3 † Erfind	Den 10. um 4 Uhr, 5 Min. früh im Zeichen des Stiers.	Das erste Viertel den 18 um 1 Uhr, 20 M. früh im Zeichen des Löwen.
donn.	15 Sophia	Sophia	4 Florian		
freitag	16 Peregrin	Joh. Nep.	5 Gotthard	Den 25. um 4 Uhr, 22 Min. abends im Zeichen des Schüzens.	
samstag	17 Torpetus	Bruno	6 Dietrich		
	18 Libor.	Benantig	7 Gottfr.		
21. Wer mich liebet ic. Joh. 14, v. 23. Joh. 16, v. 16.					
Sonnt mont.	19 H. Pfingst.	H. Pfingst	8 Jubel.	Den 10. um 4 Uhr, 5 Min. früh im Zeichen des Stiers.	Das erste Viertel den 18 um 1 Uhr, 20 M. früh im Zeichen des Löwen.
dienst.	20 Pf. mont.	Pf. mont.	9 Hiob		
mittw.	21 Prudens	Prudens	10 Gordian	Den 25. um 4 Uhr, 22 Min. abends im Zeichen des Schüzens.	
donn.	22 Quatemb	Quatemb	11 Mamert		
freitag	23 Desiderig	Desiderig	12 Pancrat		
samstag	24 Esther	Johann. F.	13 Servat		
	25 Beta	Urban. F.	14 Christian		
22. Vom Gesp. Nicod. ic. Joh. 3, v. 1. Joh. 16, v. 5.					
Sonnt mont.	26 H. Dreif.	H. Dreif.	15 Pant.		
dienst.	27 Luceanus	Magdal.	16 Peregrin		
mittw.	28 Wilhelm	German	17 Torpet.		
donn.	29 Mamilsy	Maximil.	18 Liborius		
freitag	30 Wigand	Kronrich	19 Potent.		
	31 Petronel.	Petronel.	20 Athenas		



Genau
Wieder

Die Hin-
genachte B
ung wid
nach dem k
Wohl, W
intreten, bei
mer noch i
lichte haben
it Neben un
schen Spa
dem Neumon
je sodann i
ch dem Be
und behändig
halten schon



Wittve des im J. 1790 gebliebenen russisch. General-Lieutenanten Pr. Viktor Amadeus, Magdalena Sophie, Tochter Friedrich Wilhelm von Solms-Braunsfels geb. 1742.

Anhalt - Köthen.

August Christian Friedrich, (Fürst) geb. d. 18 Nov. 769 und succ. 789, verm. den 23 Febr. 792 mit Carolinen Friederiken, Prinzessin zu Nassau-Usingen geb. den 30 Aug. 1777.

Mutter.

Luisa Charlotte, Pr. von Holtheim-Glücksburg, geb. den 5 März 1749.

Brüder.

1. Carl Wilhelm, geboren den 5 Januar 1771.
2. Ludwig, geboren den 25 September 778.

Vaters - Bruder.

Friedrich Erdmann, geboren den 26 Okt. 731 (freyleb. Ständesherr zu Pleß in Schlesig)

Deffen Kinder.

- a. Emanuel Ernst Erdmann, geb. den 9 Januar 768.
- b. Friedrich Ferdinand, geb. den 25 Juni 769.
- c. Anne Amalie, geb. den 20 Mai 770, verm. 791 mit Heinrich 2te gebornen Grafen von Hochberg-Fürstenthein.
- d. Heinrich, geb. den 30 Juli 778.
- e. Christian Friedrich, geb. den 15 Nov. 780.
- f. Ludwig, geb. den 16 Aug. 783.

Anhalt - Zerbst.

Friedrich August (Fürst, Reichsfeldzeugmeister) geb. den 8 Aug. 1734, succ. 747, verm. zum 2tenmal 764 mit Friederike Auguste Sophie, Pr. v. Anhalt-Bernburg, geb. d. 28 Aug. 1744. — Schwester, siehe Anspach.

Anspach, s. Brandenburg.

Brandenburg.

Ludwig Engelbert, (Herzog) geb. den 3 Aug. 750 succ. 1778, verm. 773 mit Luisa Pauline Pr. von Brankas, geb. d. 24 Okt. 758.

Kinder.

1. Pauline Charlotte Iris, geboren den 2 Sept. 774.
2. Ludwig, geboren den 28 April 1785.
3. Philemon, geboren den 10 Januar 788.
4. N. N. geb. den 2 Oktober 1790.

Mutter.

Luisa Margarethe, Erbgr. v. der Mark, geb. d. 10 Juli 730.

Geschwister.

1. Marie Franzise, geb. d. 13 Juli 751, verm. 781 mit Joseph Ludwig Gr. von Windisch-Grätz, geb. d. 6 Dec. 744.
2. Marie Flore, geb. den 25 Juni 1752, verm. 771 mit Wilhelm Herzog von Ursel, geb. 750.
3. August, (Graf v. der Mark) geb. d. 3 Aug. 1753, verm. 774 mit Marie Jeanne de Martigny le Damois zu Cernaye

Sohn.

Ernst Engelbert, (Gr. v. der Mark) geb. den 25 Mai 777.

4. Ludwig, geb. d. 20 Febr. 757. — 5. Luisa, s. Stahremb.

Vaters - Schwestern.

1. Marie Viktorie, s. Baden.
2. Marie Adelsheid, geboren den 30 September 719.

Auersberg.

Carl Joseph, (Fürst und Herzog von Münsterberg und

Frankenstein) geb. d. 17 Febr. 720, succ. 783, (hat 7 Kinder) davon der älteste

Sohn

Wilhelm, (Erzbischof) geb. d. 9 Aug. 749, verm. 776 mit Leopoldine Gräfin v. Waldstein, geb. 761, (haben 6 Kinder.)

Augsburg & Trier.

Bamberg.

Franz Ludwig, (Freiherr von Erthal) geb. den 16 Sept. 130, erw. zum Bischof in Bamberg und Würzburg 1779.

Basel.

Franz Joseph, (Freiherr von Roggenbach) geb. den 19 Okt. 726, erh. zum Bischof 1782.

Baiern, s. Pfalzbaieren.

Berchtolsgaden.

Joseph Konrad, (Freiherr von Schroffenberg) geb. den 3 Febr. 1743, erw. zum Probst 780, und zum Bischof in Freysingen und Regensburg 790.

St. Blasien.

Martin der 2te, (Gerbert) geb. den 12 August 1720, erw. zum Abt 764.

Bourbon, s. Frankreich.

Brandenburg, Anspach & Baireuth.

Alexander, (Markgraf) geb. den 24 Febr. 1736, succ. 759 im Anspachischen, und 769 im Baireuthischen, verm. zum 2tenmal 1791 mit Lady Craven, Wittve des zu Lausanne + Lords Craven; legt die Regierung nieder den 2 Dec. 791. Von der Baireuthischen Linie lebt noch: Sophie Caroline Pr. von Braunschweig, geb. den 8 Okt. 1737, Wittve des 763 + Markgrafen Friedrichs.

Braunschweig - Wolfenbüttel.

Carl, (Herzog, Preussischer General-Feldmarschall) geb. den 9 Oktober 725, succ. 1780, verm. 764 mit Auguste Pr. von Grosbrittanien, geb. den 11 August 1737.

Kinder.

1. Carl, geb. den 8 Febr. 1766, verm. 790, mit Friederike Luise Wilhelmine, Pr. von Nassau-Dranien, geb. den 28 Nov. 1770.
2. Caroline Amalie, geb. den 17 May 1768.
3. Georg, geb. den 27 Juni 769.
4. August, geb. den 18 August 570.
5. Friedrich Wilhelm, geb. den 9 Okt. 1771, 2ter Erbfolger im Fürstenthum Dels.

Mutter.

Philippine Charlotte, Pr. von Preussen, geboren den 13 März 1716.

Geschwister.

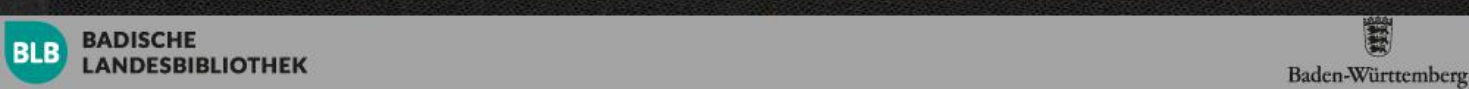
1. Sophie Caroline, siehe Brandenburg.
2. Anne Amalie, siehe Sachsen-Weimar.
3. Friedrich, (Preussischer General der Infanterie und Gouverneur zu Custrin) geb. den 29 Oktober 740.
4. Elisabethe Christ. Ulrike, geb. den 8 Novemb. 746.
5. Auguste, siehe Wandersheim.

Vaters - Schwestern.

1. Elisabeth Christine, siehe Preussen.
2. Sophie Antoinette, siehe Sachsen-Coburg.

Witterung nach dem hundertjährigen Kalender.

May. Die ersten Tage rauh; Vom 4ten bis 5ten schön mit Donner und Regen vermischt, vom 24ten bis Ende Kälte.



Woch. Tage.	Verbessert. Junius.	Neuer Junius.	Alter Mai u. Jun. P.	Der Stand der Sonne und des Monde.	Wormstille Witterung.
Samstag	1 Nicod.	Fortunat.	121 Brudens	Den 21 um 1 uhr, 45 minuten früh tritt die Sonne in das Zeichen des Krebses, bringt den längsten Tag und des Sommers Anfang.	Die unangenehme Witterung des Endes vorigen Monats wird sich zwar zwischen dem letzten Viertel und Neumond verlieren, doch läßt sich von einem gar zu großen Zuwachs der Wärme nicht viel erwarten, und diese Beschaffenheit ist nach allen Vermuthungs-Regeln den ganzen Monat hindurch andauernd.
23. Vom reichen Mann ic. Luc. 16, v. 19. Joh. 16, v. 23.	Sonnt 2 1 Trinit.	2 Trinit.	22 Rogat.	Den 1. Aufgang 4 uhr, 7 min. unterg. 7 uhr, 43 min. Tagsl. 15 St. 46 min.	
mont. 3 Erasmus	3 Clotildes	23 Desider.	23 Esber.	Den 10. Aufgang 4 uhr, 1 min. unterg. 7 uhr, 59 min. Tagsl. 15 St. 58 min.	
dienst. 4 Carbasus	4 Bonifac.	24 Urbanus	24 Urbanus	Den 20. Aufgang 3 uhr, 58 min. unterg. 8 uhr, 2 min. Tagsl. 16 St. 4 min.	
mittw. 5 Bonifac.	5 Bonifac.	25 Robert	25 Robert		
donn. 6 Benignus	6 Robert	26 Lucean	26 Lucean		
freitag 7 Lucilla	7 Robert	27 Lucean	27 Lucean		
samstag 8 Med.	8 Medard	28 Wilhelm	28 Wilhelm		
24. Vom großen Abendm. Luc. 14, v. 16. Joh. 15, v. 26.	Sonnt 9 2 Trinit.	3 Trinit.	29 Erastus	Das letzte Viertel den 1 um 8 uhr, 7 min. früh im Zeichen der Fische.	
mont. 10 Onopher	4 Margar.	30 Wiegand	30 Wiegand	Das Neulicht den 8 um 3 uhr, 51 min. abends im Zeichen der Zwillinge.	
dienst. 11 Basilides	5 Barnab.	31 Petron.	31 Petron.	Das erste Viertel den 16 um 6 uhr, 31 min. abends im Zeichen der Jungfrau	
mittw. 12 Barnab.	6 Basilides	1 alt. Jun.	1 alt. Jun.	Der Vollmond den 24 um 12 uhr, 14 min. früh im Zeichen des Steinbocks.	
donn. 13 Tobias	7 Ant. v. P.	2 Marcel	2 Marcel	Das letzte Viertel den 30 um 4 uhr, 1 min. abends im Zeichen des Widders.	
freitag 14 Hellfäus	8 Basilid.	3 Erasm.	3 Erasm.		
samstag 15 Titus	9 Vitus M.	4 Carbas.	4 Carbas.		
25. Vom verlohrnen Grosch. ic. Luc. 15, v. 1. Joh. 14, v. 23.	Sonnt 16 3 Trin.	4 Trinit.	5 H. Maria		
mont. 17 Volkmar	5 Adolph	6 Pfingst.	6 Pfingst.		
dienst. 18 Adolph	6 Marcell.	7 Lucretia	7 Lucretia		
mittw. 19 Arnoloh.	7 Gervas.	8 August.	8 August.		
donn. 20 Gervasius	8 Silver. p.	9 Primus	9 Primus		
freitag 21 Sylver.	9 Moxsius	10 Onoph.	10 Onoph.		
samstag 22 Albinus	10 Paulin. F.	11 Basilid.	11 Basilid.		
26. Seyd Barmberg. ic. Luc. 6, v. 36. Joh. 3, v. 1.	Sonnt 23 4 Trinit.	5 Trinit.	12 2 Trinit.		
mont. 24 F. Tauf.	6 Job Tauf.	13 Tobias	13 Tobias		
dienst. 25 Elogius	7 Prosper	14 Hellfäus	14 Hellfäus		
mittw. 26 Jeremias	8 F. u. Paul	15 Vitus	15 Vitus		
donn. 27 7 Schlaf.	9 Ladislav	16 Justinus	16 Justinus		
freitag 28 Leo Hof.	10 Leo B. F.	17 Volkmar	17 Volkmar		
samstag 29 Bet Paul	11 Bet. Paul	18 Arnoloh	18 Arnoloh		
27. Vom reichen Fisch. ic. Luc. 5, v. 1. Luc. 16, v. 19.	Sonnt 30 1 Trin.	6 Trinit.	19 2 Trinit.		

Junius oder Brachmonat hat 30 Tage.

7. Juliane Marie, siehe Dänemark.

Von dem 1776 in Russland verstorbenen Prinzen

Anton Ulrich leben noch (zu Jorkens in Jütland.)

1. Catharine, geboren den 26 Juli 1741.

2. Peter, geboren den 31 März 745

Braunschweig, Bevern (Nebenlinie.)

Ferdrich Carl Ferdinand, (Herzog) geb. den 5 April

729 verm. 782 mit Anne Caroline Pr. von Nassau-Saar-

brücken, geb. den 31 Dez. 751. Wittw. des letzten Herzogs

Ferdrich Heinrich Wilhelm zu Holstein-Bläkeburg.

B r i e n .

Carl Franz, (Graf von Ledron), erw. zum Bischof 791.

C h u r .

Franz Dionys, (Graf von Koz), geb. den 15 Januar

1716, erw. zum Bischof 777.

C l a r y .

Johann Nepomuck, (Fürst), geb. den 17 Dez. 753,

verm. 1775 mit Marie Christine Pr. von Ligne, geb.

den 27 May 757.

D a v o n

1. Carl, geb. den 12 Dez. 1777.

2. Franz Moriz, geboren den 21 Sept. 782.

C ö l l n

Maximilian, (Erzherzog von Oesterreich) geboren den

8 Dez. 756, Hoch- und Deutschmeister 780, suc. als Erz-

bischof in Cölln und Bischof in Münster 1784.

C o l l o r e d o .

Franz, (Fürst, Reichs- Bischof) geb. den 28 May

731, verm. 771 mit Isabelle Pr. von Mansfeld geb. 750.

D a v o n

Rudolph Joseph, geb. 772 den 16 April, verlobt 791 mit

Philippine Caroline Gräfin von Dettingen-Waldern, geb.

den 18 May 776.

C o r v e y .

Theodor, (Freiherr von Brabeck), geboren den 15 Juli

736, erw. zum Abt 776.

C o n s t a n z .

Maximilian Christoph, (Freiherr von Rodt), geb. den

17 December 717, erw. zum Bischof 775.

Coadjutor: Carl, Freiherr von Dalbera, f. Mainz.

C z a r t o r i s k y .

Adam, (Fürst, Oesterreichischer Feldzeugmeister und Haupt-

mann der Kaiserlichen adelichen Garde), geb. den 1 Dez. 734,

verm. 761 mit Isabelle Gräfin von Flemming geb. 746.

D a v o n

1. Marie Anne, siehe Württemberg.

2. Adam, geboren den 13 Januar 770.

3. Constantin Adam Alex. Thaddäus, geb. d. 28 Okt. 773.

4. Sophie, geboren im September 778.

C u r l a n d .

Peter, (Herzog), geb. den 24 Febr. 724, übernahm die

Regierung 769, verm. zum 2tenmal 779, mit Anne

Dorothee Gr. von Nedem, geb. den 3 Februar 761.

D a v o n

1. Catharine Friederike, geb. den 9 Febr. 781.

2. Marie Luise, geb. den 10 Febr. 782.

3. Johanne Catharine, geb. den 24 Juni 1783.

4. Charlotte Friederike, geb. den 26 Januar 1789.

G e s c h w i s t e r .

1. Hedwig, geb. 727 und verm. 759, an einen Baron

Schertaffow.

2. Carl, geb. 728, verm. 778, mit Apollonie Pr.

Poninska, geb. 760.

D a v o n

1. Gustav, geb. den 29 Januar 780, (noch 4 Kinder.)

D ä n n e m a r k .

Christian 7te, (König), geb. den 19 Jan. 749, suc. 766.

K i n d e r .

1. Friderich, geboren den 18 Jan. 768, verm. 790, mit

Marie Sophie Pr. von Hessen-Cassel, geb. den 28 Okt. 767.

2. Luise, geboren den 7 Juli 771, und verm. 786 mit

Friderich Kemil, Erbprinzen von Holstein-Augustenburg,

geb. 765.

G e s c h w i s t e r .

1. Sophie Magdalene, siehe Schweden.

2. Wilhelmine Caroline, siehe Hessen-Cassel.

3. Luise, siehe Hessen-Cassel.

4. Friderich, (Hilfsbruder) geb. den 11 Oktober 753,

verm. 774, mit Sophie Pr. von Mecklenburg-Schwerin,

geboren den 24 August 758.

D a v o n

a. Christian Friderich, geb. den 18 September 786.

b. Juliane Sophie, geb. den 18 Februar 788.

c. Charlotte Luise, geboren den 30 Oktober 789.

S t i e f m u t t e r .

Juliane Marie, Pr. von Braunschweig-Wolfenbüttel,

geb. den 14 Sept. 729.

D i e r i c h s t e i n .

Johann Baptista Carl, (Fürst), geb. den 27 Juni 728.

S o h n .

Franz Joseph, geb. den 29 April 767, (noch 4 Kinder.)

W i c h t a d t .

Joseph, (Graf von Stukenberg), geb. den 8 Nov. 740,

erw. den 21 September 790.

L u w a n g e n f. T r i e r .

W i s s e n u n d T h o r n .

Marie Kunigunde, (Pr. von Sachsen), geboren den

10 Nov. 740, erw. zur Köntissin 776.

E s t e r h a s y .

Paul Anton, geb. den 11 April 730, verm. zum 2ten-

mal 785 mit Theresie Gräfin von Hobensfeld, geb. 769.

N e l t e s t e r S o h n .

Niklas Joseph, geb. den 12 Dez. 765, verm. 783 mit

Marie Josephe Prinzessin von Lichtenstein geb. 768.

K r a n k r e i c h .

Ludwig der 16te, (König der Franzosen), geb. den 23

August 734, suc. 774, und verm. 770. mit Marie An-

toinette Prinzessin von Oesterreich, geb. den 2 Nov. 755.

K i n d e r .

1. Marie Theresie, geboren den 19 December 778.

2. Carl Ludwig, (Dauphin), geb. den 27 März 785

W i t t e r u n g n a c h d e m h u n d e r t j ä h r i g e n K a l e n d e r .

Junius. Anfangs schön mit Regen vermischt, gegen Ende kalte Regen.

Woch. Tage.	Verbessert ^r Julius.	Neuer Julius.	Alter Jun. u. Jul. P.	Der Stand der Sonne und des Monde.	Verrauthliche Witterung.
mont.	1 Theobald	Theodor	20 Sylvar	Den 22 um 1 Uhr 24 Min. Nachmittag tritt die Sonne in das Zeichen des Löwen.	Die erste Hälfte dieses Monats mag, wenn nicht Hochgewitter eine Aenderung machen, schön heiter und trocken, auch warm seyn.
dienst.	2 Mar. Heine	M. Heims	21 Alban		
mittw.	3 Cornelis	Arno B.	22 Agatius		
donn.	4 Ulrich	Udalricus	23 Basilius		
freitag	5 Demetrius	Wihl. Abt	24 Joh. Tauf		
samstag	6 Willibald	Goar F.	25 Elogius		
28. Vom Pharisäer ic. Math. 5, v. 20. Luc. 14, v. 16.				Sonnen - Aufgang, Untergang, Tagslänge.	
Sonnt	7 6 Trinit.	7 Trinit.	26 3 Trinit.	Den 1. Aufgang 4 Uhr, — Untergang 8 Uhr, — Tagslänge 16 St. —	Dagegen steht in der zweiten Hälfte desto mehr Regen bevor, bis gegen dem letzten Viertel der Mond die Linie übersteigt, und die angehäuften Dimste mit mehrerer Gewalt von unserm Scheitel ableitet.
mont.	8 Kilian	Kilian	27 7 Schlaf.	Den 10. Aufgang 4 Uhr, 6 Min. unterg. 7 Uhr, 54 Min. Tagsl. 15 St. 48 Min	
dienst.	9 Cyrillus	Cyrillus	28 Leo Jos.	Den 20. Aufgang 4 Uhr, 16 Min. Unterg. 7 Uhr, 44 Min. Tagsl. 15 St. 28 Min	
mittw.	10 7 Brüder	7 Brüder	29 Pet. Paul	Mondsbrüche und Viertel.	
donn.	11 Pius	Pius P.	30 Paul G.	Das Neulicht den 8 um 5 Uhr, 12 Min. früh im Zeichen des Krebses.	
freitag	12 Heinrich	Joh. Gual	1 alter Jul.	Das erste Viertel den 16 um 9 Uhr, 31 Min früh im Zeichen der Waage.	
samstag	13 Margar.	Anael P.	2 M. Heims	Der Vollmond den 23 um 8 Uhr, früh im Zeichen des Wassermanns.	
29. Jes. speist 4000 M. Marc. 8, v. 1. Luc. 15, v. 1.					
Sonnt	14 7 Trinit.	8 Trinit.	3 4 Trinit.		
mont.	15 Apthail	Heinrich	4 Ulrich		
dienst.	16 Ruth	Apstelth.	5 Demetr.		
mittw.	17 Alexius	Alexius	6 Esatas		
donn.	18 Matern	Fridrich	7 Willibald		
freitag	19 Rufinus	Arsenius	8 Kilian		
samstag	20 Elias	Margar.	9 Cyrillus		
30. Vom falschen Propb. Math. 7, v. 15. Luc. 6, v. 36.					
Sonnt	21 8 Trinit.	9 Trinit.	10 5 Trinit.		
mont.	22 M. Magd.	M. Magd.	11 Pius		
dienst.	23 Apollin	Apollin.	12 Heinrich		
mittw.	24 Christina	Christina	13 Margar.		
donn.	25 Jacobus	Jacobus	14 Bonav.		
freitag	26 Anna	Anna	15 Apthail		
samstag	27 Martha	Pantthal.	16 Ruth		
31. Vom ungerechten ic. Luc. 16, v. 1. Luc. 5, v. 1.					
Sonnt	28 9 Trinit.	10 Trinit.	17 6 Trinit.		
mont.	29 Beatrix	Martha	18 Matern.		
dienst.	30 Abdon	Abd Beat	19 Rufina		
mittw.	31 Trastbul	Ignat. Loj	20 Elias		
Den 27ten Juli ist der Anfang der Hundstage.					

Julius oder Heumonath hat 31 Tage.

G e s c h w i s t e r.

1. Ludwig Stanislaus, (Monsieur oder Graf von Provence) geb. den 17 Nov. 1755, verm. 1771 mit Marie Josephe (Madame) Pr. von Sardinien, geb. den 31 Jan. 1753.
2. Carl Philipp, (Gr. v. Artois) geb. den 9 Okt. 1757, verm. 773 mit Marie Theresie Pr. von Sardinien, geb. den 31 Jenner 756.

D a v o n

- a Ludwig Anton, (Herzog von Angouleme) geb. den 6 August 775.
- b. Carl Ferdinand, (Herzog von Berry) geb. den 24 Jenner 778.
3. Marie Clotilde, siehe Sardinien.
4. Elisabeth, geboren den 3 May 764.

V a t e r s - G e s c h w i s t e r.

1. Marie Adalheide, geboren den 23 März 732.
 2. Viktorie, geboren den 11 M v 733.
- Prinzen vom Geblüt sind die von den Häusern Orleans, Condé und Conty.

O r l e a n s.

Ludwig Philipp, (Herzog) geb. den 13 April 747, verm. 759 mit Luise Pr. von Penthièvre, geb. den 13 März 753.

D a v o n

1. Ludwig Philipp, Herzog von Chartres, geboren den 6 Oktober 773.
2. Anton Philipp, Herzog von Montpensier, geb. den 1 Juli 775.
3. Eugenie Adelaide Luise, (Mademoiselle) geb. den 23 Aug. 777.
4. N. Graf von Beaujolais, geb. den 7 Oktober 779.

S c h w e s t e r.

Luise, siehe Bourbon - Condé.

B o u r b o n - C o n d é.

Ludwig Joseph, geboren den 9 Aug. 736.

K i n d e r.

1. Ludwig Heinrich Joseph, (Herzog von Bourbon), geb. den 13 April 756, verm. 770 mit Luise Prinzessin von Orleans, geb. den 9 Juli 750.

D a v o n

1. Ludwig Anton (Herzog v. Enghien) geb. d. 2 Aug. 772.
2. Luise Adalheid, geb. den 5 Oktober 757.

B o u r b o n - C o n t y.

Ludwig Franz Joseph, geb. den 1 September 734, verm. 759 mit Fortunata Marie Prinzessin von Modena, geb. den 25 November 731.

Legitimierter Prinz, (Enkel Ludwigs des 14ten.)
Ludwig Johann, (Herzog von Penthièvre) geb. den 16 November 725.

T o c h t e r.

Luise Marie, siehe Orleans.

Kreislingen, s. Berchtolsgaden.

F ü r s t e n b e r g - N ö s t r i c h.

Marie Gabriele Felicitas, Tochter Leopolds des letzten Herzogs v. Holstein - Wiefenstein, geb. den 21 Okt. 716 verm. 735, Wittw. von S. Carl Frider. 744.

F ü r s t e n b e r g - S t ü l i n g e n.

Joseph Marie Benedikt, (Fürst), geb. den 9 Juni 758, suc. 783, verm. 778 mit Marie Antonie Prinzessin von Hohenzollern - Hechingen, geb. den 10 November 1760.

G e s c h w i s t e r.

1. Josephe Marie, siehe nachher.
2. Carl Joachim, geboren den 31 März 1771.

G r o ß m u t t e r.

Marie Anne, Gräfin von der Wäsl, geboren 736.

(Nebenlinie in Böhmen.)

Carl Gabriel, geb. den 2 Febr. 785, suc. 790.

M u t t e r.

Josephe Marie, Pr. v. Fürstenberga, geb. d. 14 Nov. 756.

G r o ß m u t t e r.

Josephe, Gr. v. Sternberg, geb. den 14 Juni 735.

S c h w e s t e r.

Leopoldine, geboren den 10 April 781.

V a t e r s - B r u d e r.

Carl Joseph, geb. den 26 Juni 760, verm. 790 mit Elisabeth Pr. von Thurn und Taris, geboren den 30 Nov. 767.

S u l d a.

Adalbert, (von Harpall), geboren den 18 März 737, erw. zum Bischof 788.

G a n d e r s h e i m.

Auguste Dorothee, Prinzessin v. Braunschweig - Wolfenbüttel, geb. den 2 Oktober 749, erw. zur Äbtissin 778.

G e n u a.

Michael Angelo Cambiaso, erw. d. 3 Sept. 791 auf 2 Jahre.

G r o ß b r i t t a n e n.

Georg der 3te, (König), geboren den 4 Juni 738, suc. 760, verm. 761, mit Sophie Charlotte Prinzessin von Mecklenburg - Strelitz, geboren den 19 May 744.

K i n d e r.

1. Georg Friderich August, (Prinz von Wallis), geboren den 12 Aug. 762.
2. Friderich, Herzog von York u. Bischof v. Osnabrück, geb. den 16 Aug. 763, verm. den 29 Sept. 791 mit Friderite Charlotte Ulrike Pr. v. Preussen, geb. den 7 May 767.
3. Wilhelm Heinrich, Herzog von Clarence, geboren den 21 August 765.
4. Charlotte, geboren den 29 September 766.
5. Eduard, geboren den 2 November 767.
6. Auguste Sophie, geboren den 8 November 768.
7. Elisabeth, geboren den 22 May 770.
8. Ernst August, geboren den 5 Juni 771.
9. August Friderich, geboren den 27 Jenner 773.
10. Adolph Friderich, geboren den 24 Febr. 774.
11. Marie, geboren den 25 April 776.
12. Sophie, geboren den 3 November 777.
13. Amalie, geboren den 7 August 783.

G e s c h w i s t e r.

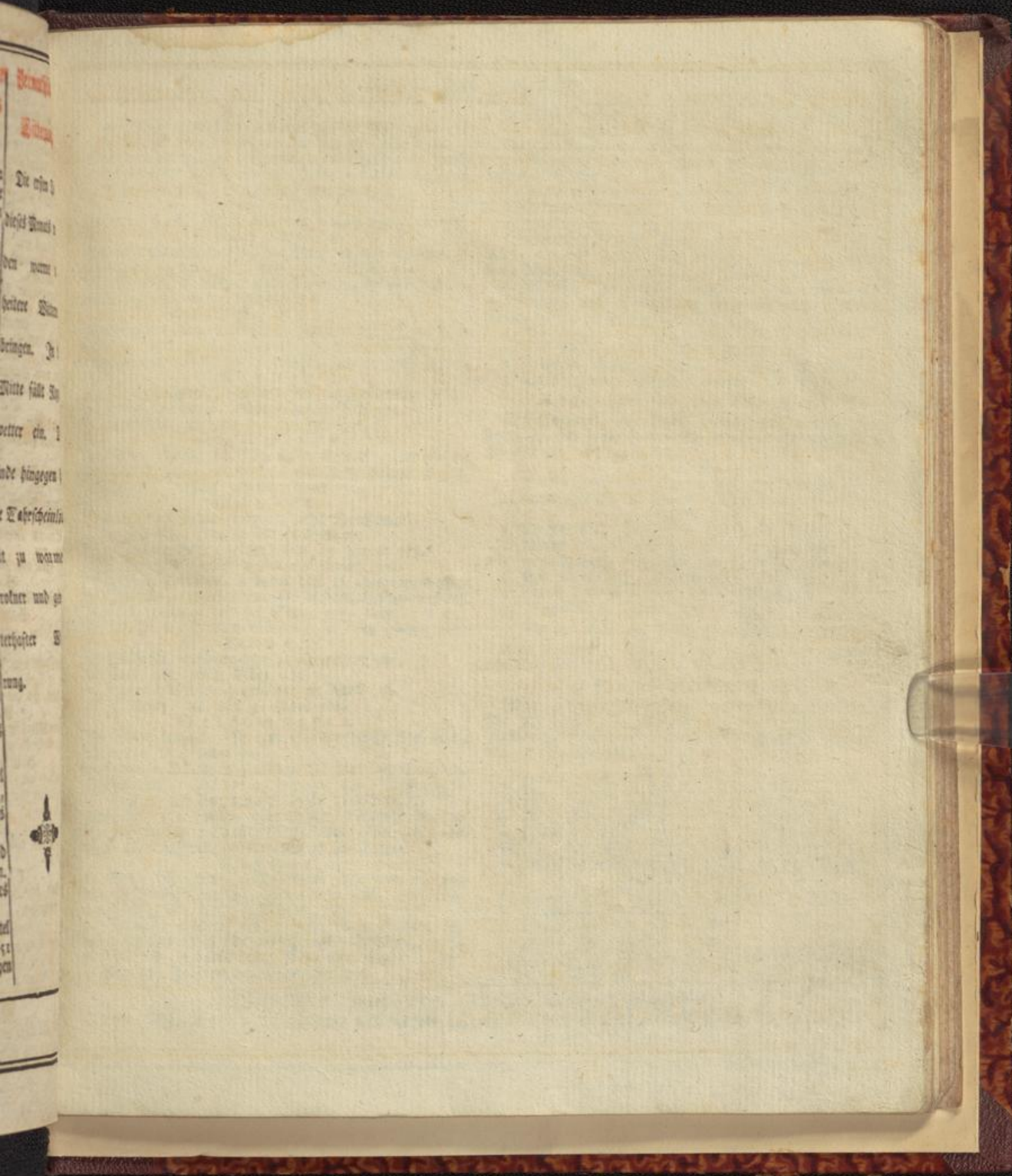
1. Auguste, siehe Braunschweig - Wolfenbüttel.
2. Wilhelm Heinrich (Herzog v. Gloucester), geb. d. 25 Nov. 743, verm. 766, mit einer Tochter des Erb. Wolsvole.

Witterung nach dem hundertjährigen Kalender.

Julius. Die ersten paar Tage kalt; vom 7ten bis 15ten schön warm, denn etliche Tage Regen, vom 23ten bis zum Ende aber schön warm.

Woch. Tage.	Verbessertor Augustus.	Neuer August.	Alter Jul. u. Aug.	Der Stand der Sonne und des Mond.	Bermuthliche Witterung.
donn. freytag samstag	1 Bet. Kett. 2 Gustav 3 August	Bet. Ket. Bortuinc. Steph. E.	21 Bareth. 22 Mar. W. 23 Wol.	Den 22 um 7 uhr, 42 min. abends tritt die Sonne in das Zeichen der Jungfrau.	Die ersten Tage dieses Monats werden
32. Vom der Zerhör. Jer. Luc. 19, v. 41. Math. 5, v. 20.					
Sonnt. mont. dienst. mittw. donn. freytag samstag	4 10 Trinit. 5 Oswald 6 B. Ehr. 7 Ulrica 8 Cyriacus 9 Ericus 10 Laurenti	11 Trinit. M. Schm. Berkl. Ch. Tajetan Kustinus Roman Laurenti	24 7 Trinit. 25 Jacoby 26 Anna 27 Marth 28 Bantthal 29 Beatrix 30 Abdon	Sonnen - Aufgang, Untergang, Tagslänge. Den 1. Aufgang 4 uhr, 32 min. Unterg. 7 uhr, 28 min. Tagel. 14 St. 56 min.	den warme und heitere Witterung bringen. In der Mitte fällt Regen. wetter ein. Das
33. Vom Vharisäer u. Jöln. Luc. 18. 9. Marc. 8, v. 1.					
Sonnt. mont. dienst. mittw. donn. freytag samstag	11 11 Trinit. 12 Clara 13 Hippol. 14 Euseb. 15 M. Him. 16 Isaac 17 Berena	12 Trinit. Clara Hippol. Eusebius M. Dimal Kochus Agavitus	31 8 Trinit. 32 alt. Aug. 2 Gustav 3 August 4 Domin. 5 Oswald 6 Berkl. Ch.	Den 10. Aufgang 4 uhr, 45 min. Unterg. 7 uhr, 15 min. Tagel. 14 St. 30 min. Den 20. Aufgang 5 uhr, 11 in. Unterg. 6 uhr, 59 min. Tagel. 13 St. 58 min.	Ende hingegen hat alle Wahrscheinlichkeit zu warmer, trockner und gewit-
34. Vom Taub. u. Stum. Marc. 7, v. 31. Math. 7, v. 15.					
Sonnt. mont. dienst. mittw. donn. freytag samstag	18 12 Trinit. 19 Sebald 20 Bernhard 21 Hartw. 22 Symph. 23 Zachäus 24 Barthol.	13 Trinit. Sebald Bernh. Privatus Symph. Philipp Barthol.	7 9 Trinit. 8 Cyriacus 9 Ericus 10 Laurent. 11 Herrn. 12 Clara 13 Hippol.	Mondsbrüche und Viertel. Das Neulicht den 6 um 8 uhr, 12 min. abends im Zeichen des Löwen. Das erste Viertel den 14 um 10 uhr, abends im Zeichen des Scorpions.	terhaster Witterung.
35. Vom Barmb. Samar. Luc. 10, v. 22. Luc. 16, v. 1.					
Sonnt. mont. dienst. mittw. donn. freytag samstag	25 13 Trinit. 26 Samuel 27 Gebhard 28 Augustin 29 Joh. Ent. 30 Rebecca 31 Paulin	14 Trinit. Zenhirin Rufus Augustin Joh. Ent. Kosa v. L. Raym.	14 10 Trinit. 15 B. Dult 16 Kochus 17 Berena 18 Agapit 19 Sebald 20 Bernh.	Der Vollmond den 21 um 3 uhr, 24 m. abends im Zeichen des Wassermanns. Das letzte Viertel den 28 um 9 uhr, 51 min. früh im Zeichen der Zwillinge.	
Den 23ten August ist das Ende der Hundstage.					





August hat 31 Tage.

K i n d e r.

- a. Sophie Mathildis, geboren den 22 May 773.
 b. Wilhelm Friderich, geboren den 15 Juni 776.
 Von dem ehemals in Großbritannien regierenden Hause Stuart ist noch allein übrig: Heinrich (Kardinal von York) geboren den 6 März 725, Kardinal 747.

H a s s e l d.

- Friderich Carl, (Fürst) geb. den 7 Aug. 773, suc. 779.
H e r v o r d e n.
 Frederike Charlotte, (Pr. von Brandenburg-Schwedt), geboren den 18 Aug. 745, erw. zur Leibkittin 764.
 Coadjutorin: Henriette Amalie, Prinzessin von Anhalt-Desau, geboren den 7 Dezember 720.

H e s s e n - C a s s e l.

- Wilhelm der 1te, (Landgraf), geboren den 3 Juni 743, suc. 785, und verm. 764 mit Wilhelmine Caroline Prinzessin von Dänne-mark, geboren den 10 Juli 747.

K i n d e r.

1. Marie Frederike, geboren den 14 September 1768.
 2. Caroline Amalie, geboren den 8 Juli 771.
 3. Wilhelm, geboren den 29 Juli 777.

G e s c h w i s t e r.

1. Carl, (königl. dänischer Feldmarschall), geboren den 19 Dezember 744, verm. 766 mit Luise Prinzessin von Dänne-mark, geboren den 30 Jenner 750.

K i n d e r.

- a. Marie Sophie Frederike, siehe Dänne-mark.
 b. Friderich, geboren den 24 Mai 771.
 c. Juliane Luise, geboren den 19 Jenner 773.
 d. Christian, geboren den 14 August 776.
 e. Luise Caroline, geboren den 28 September 789.
 2. Friderich, (Gouverneur der niederländischen Festung Maastricht) geboren den 11 Sept. 747, verm. 786 mit Caroline Pr. von Nassau-Usingen, geb. den 4 April 762.

D a v o n

- a. Wilhelm, geboren den 24 December 787.
 b. Carl, geb. den 8 März 789.
 c. Friderich Wilhelm, geb. den 25 April 790.
 d. N. Prinz, geb. den 12 Nov. 791.

S t i e f m u t t e r.

- Philippine Auguste, Pr. von Brandenburg-Schwedt, geboren den 10 October 745.
 Großvaters Bruders Prinzen Maximilian Tochter.
 Wilhelmine, geb. den 23 Februar 716, f. Preussen.
H e s s e n - P h i l i p p s c h a l. (erste Nebenlinie.)
 Wilhelm, (Landgraf), geboren den 29 August 726, vermählt 755 mit seiner Cousine Ulrike Lenore, Prinzessin von Hessen-Philippsthal, geboren den 27 April 722.

K i n d e r.

1. Carl, geboren den 6 November 757, verm. 791 mit Viktorie Amalie Ernestine, Prinzessin zu Anb. Bernburg-Schaumburg, geb. den 11 Februar 772.
 2. Juliane, geboren den 8 Juni 761, Wittve des Grafen Philipp Ernst von der Lippe-Schaumburg, 787.
 3. Friderich, geboren den 4 September 764.
 4. Ludwig, geboren den 8 October 766.

5. Ernst Konstantin, geboren den 8 August 771.
 Schwester, f. Sachsen-Meinungen.

Vaters Bruders des Prinzen Wilhelm's Kinder.
 1. Catharine Frederike, geboren den 26 April 725, verwitwete Gräfin von Jsenburg-Wächtersbach.

2. Johanne Charlotte, geboren den 22 Juni 1730.
 3. Antonette Caroline, geboren den 30 Dezember 1731.
 4. Ulrike Lenore, siehe vorher.
 5. Dorothee Marie, geboren den 30 Dezember 1738, verm. 764 mit Johann Carl Ludwig Grafen von Löwenstein-Grüneburg, geboren den 10 Jenner 740.
 6. Adolph, (zu Barchfeld) geboren den 29 Juni 743, verm. 781, mit Wilhelmine Prinzessin von Sachsen-Meinungen, geboren den 6 Aug. 752.

D a v o n

1. Carl August, geboren den 2 Juni 784.
 2. Friderich Wilhelm, geboren den 10 August 786.
 3. Ernst Friderich Wilhelm, geboren den 28 Jan. 789.

H e s s e n - R h e i n f e l d, (2te Nebenlinie.)

- Carl Emanuel, (Landgraf) geboren den 5 Juni 746, verm. 771 mit Marie Leopoldine Prinzessin von Lichtenstein, geboren den 30 Jenner 754.

K i n d e r.

1. Viktor Amadens, geboren den 2 September 779.
 2. Leopoldine Claudie Mar. Clotilde, geb. d. 12 Sept. 787.

G e s c h w i s t e r.

1. Clementine, (Leibkittin zu Sülzeren) geboren 747.
 2. Marie Hedwig, geboren den 26 Juni 748, verm. 766, mit Jakob Leopold Erbprinzen von Bouillon, geboren 746.
 3. Carl Konstantin, geboren den 10 Jenner 752.
 4. Marie Antonie, geboren den 31 März 753.
 5. Wilhelmine, geboren den 16 Februar 755.

Vaters Bruders Prinz Josephs Tochter.

- Anne Marie Viktorie, geb. den 25 Febr. 728, Wittve von Carl de Rohan, Prinz v. Soubise seit 787.

H e s s e n - D a r m s t a d t.

- Ludwig der 10te (Landgraf), geboren den 14 Juni 753, succ. den 6 April 790, verm. den 19 Februar 777 mit seiner Cousine Luise Caroline Prinzessin von Darmstadt, geboren den 15 Februar 761.

K i n d e r.

1. Ludwig, geboren den 26 December 777.
 2. Luise Caroline, geboren den 16 Jenner 779.
 3. Ludwig Georg Carl, geboren den 31 August 780.
 4. Friderich August, geboren den 13 May 788.
 5. Emil Max. geboren den 3 September 790.
 6. Ferdinand Gustav Wilhelm, geb. den 18 Dez. 791.

G e s c h w i s t e r.

1. Caroline, siehe Hessen-Homburg.
 2. Frederike Luise, siehe Preussen.
 3. Amalie Frederike, siehe Baden.
 4. Luise, siehe Sachsen-Weimar.
 5. Friderich Ludwig, (französischer Obrister), geboren den 10 Juni 759.

Witterung nach dem hundertjährigen Kalender.

Aug. Schön warm, mit Donner und Regen untermischt, besonders gegen das Ende.




Woch. Tage.	Verbessert September.	Neuer Septemb.	Alter Aug. u. Sept.	Der Stand der Sonne und des Monds.	Vermuthliche Bitterung.
36. Von den 10 Ausfäg. ic. Luc. 17, v. 11. Luc. 19, v. 41.					
Sonnt	1 14 Trin.	15 Trinit.	21 11 Trin.	Den 21 um 7 uhr, 58 minuten frühe tritt die Sonne in das Zeichen der Waage, macht Tag und Nacht gleich und Herbsts Anfang.	Die schöne war, me Bitterung des Endes vorigen Monats mag sich noch bis gegen die Zeit des Neumondes halten. Nach dem Neumonde richtet sich alles zur feuchten Bitterung an, die bis gegen das letzte Mondsviertel halten wird, wenn nicht die Tag- und Nachtgleiche Stirme davon eine Ausnahme machen werden. Mit dem letzten Mondsviertel läßt sich noch auf einige wenige schöne Tage zählen.
montag	2 Abfalen	Stephan.	22 Symph.		
diensf.	3 Mansuet9	Euphem.	23 Zachäus		
mittw.	4 Moses	Rosalia	24 Barthol.		
donn.	5 Hercul.	Victorin	25 Ludwig		
freitag	6 Magnus	Magnus	26 Abdon		
samstag	7 Regina	Regina	27 Gebhard		
37. Niemand kann zween ic. Math. 6, v. 24. Luc. 18, v. 9.					
Sonnt	8 15 Trinit.	Mar. Seb.	28 12 Trinit.	Den 1. Aufgang 5 uhr, 20 min. unterg. 6 uhr, 39 min. Tagel. 13 St. 18 min. Den 10. Aufgang 5 uhr, 38 min unterg. 6 uhr, 21 min. Tagel. 12 St. 43 min. Den 20. Aufgang 5 uhr, 58 min. unterg. 6 uhr, 3 min. Tagel. 12 St. 5 min.	Mondsbrüche und Viertel. Das Neulicht den 5 um 12 uhr, 29 min. Mittags im Zeichen der Jungfrau. Das erste Viertel den 13. um 8 uhr, 21 min. früh im Zeichen des Schützen. Der Vollmond den 19. um 11 uhr, 40 min. abends im Zeichen der Fische. Das letzte Viertel den 27 um 12 uhr, 4 m. früh im Zeichen der Zwillinge.
montag	9 Gorgon	Gorgon9	29 Joh. Ev.		
diensf.	10 Jodo	Nic. Tol.	30 Rebecca		
mittw.	11 Protus	Prothus	3 Paulin.		
donn.	12 Syrus	Winand	1 alt. Sept.		
freitag	13 Amat.	Philipp	2 Absolon		
samstag	14 † Erhöb.	† Erhöb.	3 Mansuet		
38. Vom Jüngl. zu Rain ic. Luc. 7, v. 11. Marc. 7, v. 31.					
Sonnt	15 16 Trinit.	17 Trinit.	4 13 Trin.	Mondsbrüche und Viertel. Das Neulicht den 5 um 12 uhr, 29 min. Mittags im Zeichen der Jungfrau. Das erste Viertel den 13. um 8 uhr, 21 min. früh im Zeichen des Schützen. Der Vollmond den 19. um 11 uhr, 40 min. abends im Zeichen der Fische. Das letzte Viertel den 27 um 12 uhr, 4 m. früh im Zeichen der Zwillinge.	Mondsbrüche und Viertel. Das Neulicht den 5 um 12 uhr, 29 min. Mittags im Zeichen der Jungfrau. Das erste Viertel den 13. um 8 uhr, 21 min. früh im Zeichen des Schützen. Der Vollmond den 19. um 11 uhr, 40 min. abends im Zeichen der Fische. Das letzte Viertel den 27 um 12 uhr, 4 m. früh im Zeichen der Zwillinge.
montag	16 Euph.	Cornelius	5 Hercules		
diensf.	17 Lambert	Lambert	6 Magnus		
mittw.	18 Quatemb.	Quatemb.	7 Regina		
donn.	19 Mieleta	Januar9	8 Mar. S.		
freitag	20 Fausta	Eustachis	9 Gorgor		
samstag	21 Matthäus	Matthäus	10 Jodocus		
39. Vom Wasserfucht. ic. Luc. 14, v. 1. Luc. 10, v. 23.					
Sonnt	22 17 Trinit.	18 Trinit.	11 14 Trin.	Den 21 um 7 uhr, 58 minuten frühe tritt die Sonne in das Zeichen der Waage, macht Tag und Nacht gleich und Herbsts Anfang.	Die schöne war, me Bitterung des Endes vorigen Monats mag sich noch bis gegen die Zeit des Neumondes halten. Nach dem Neumonde richtet sich alles zur feuchten Bitterung an, die bis gegen das letzte Mondsviertel halten wird, wenn nicht die Tag- und Nachtgleiche Stirme davon eine Ausnahme machen werden. Mit dem letzten Mondsviertel läßt sich noch auf einige wenige schöne Tage zählen.
montag	23 Zecla	Linus	12 Syrus		
diensf.	24 Gerhard	Gerhard	13 Anatus		
mittw.	25 Eleophas	Rupert	14 † Erhöb.		
donn.	26 Cybrian	Cybrian	15 Nicodem.		
freitag	27 Cosm	Cosm. u. d.	16 Euphros.		
samstag	28 Wenzesl.	Wenzesl.	17 Lambert		
40. Vom größten Gebot ic. Math. 20, v. 34. Luc. 17, v. 11.					
Sonnt	29 18 Trinit.	Michael	18 15 Trin.	Den 21 um 7 uhr, 58 minuten frühe tritt die Sonne in das Zeichen der Waage, macht Tag und Nacht gleich und Herbsts Anfang.	Die schöne war, me Bitterung des Endes vorigen Monats mag sich noch bis gegen die Zeit des Neumondes halten. Nach dem Neumonde richtet sich alles zur feuchten Bitterung an, die bis gegen das letzte Mondsviertel halten wird, wenn nicht die Tag- und Nachtgleiche Stirme davon eine Ausnahme machen werden. Mit dem letzten Mondsviertel läßt sich noch auf einige wenige schöne Tage zählen.
mont.	30 Hieronim.	Hieronim	19 Mieleta		

Den 5ten September Morgens nach 10 Uhr ist eine sichtbare Sonnensfinsterniß.

Genetiv
Genetiv

Die hier a
ne Witterung
Einde wein
nach mag ich
gegen die
das Witter
halten. Nach
Kreuzende es
ich alles zu
em Witterung
er sich gegen
die Witterung
halten wird, u
cht die Tag
schlechte Ein
e davon
aufnahme mag
werden. Mit
ersten Witterung
et sich nach
einige wenige
ne Tage jäh


Herrn.

September hat 30 Tage.

6. Christian Ludwig, (Holländischer Generalmajor und Chef eines Regiments zu Fuß) geb. den 25 Nov. 763. Vaters - Bruders des im Jahr 1782. † Prinzen Georgs Kinder.

1. Ludwig Georg Carl (Reichs - Feldzeugmeister) geboren den 27 März 749.
2. Georg Carl, (Holl. Generalmajor) geb. den 14 Jun. 754.
3. Carl Wilhelm Georg, (österreichischer General - Major) geboren den 16 May 1757.
4. Friedrich August, (Franz. Obrister) geb. d. 21 Juli 759.
5. Luise, siehe vorher.
6. Auguste, siehe Pfalz - Zweibülken.

Deren Mutter.

Marie Albertine Luise, (Gräfin von Lettingen - Heidesheim) geboren den 16 März 729.

Hessen - Zomburg. (Nebenlinie.)

Friedrich Ludwig, (Landgraf Reichsfeldmarschall - Leutnant) geb. d. 30 Jan. 1748, verm. d. 27 Sept. 768 mit Caroline Pr. von Hessen - Darmstadt, geb. den 2 März 746.

Kinder.

1. Friedrich Ludwig, geboren den 30 Juli 1769.
2. Ludwig Wilhelm, geboren den 29 August 770.
3. Caroline Luise, f. Schwarzburg - Rudolstadt.
4. Luise Ulrike, geboren den 26 Oktober 1772.
5. Christiane Amalie, geb. d. 29 Juni 774. f. Anst. Dessau.
6. Auguste Friedrike, geboren den 28 November 776.
7. Philipp August, geboren den 11 März 779.
8. Gustav Adolph, geboren den 17 Februar 781.
9. Ferdinand, geboren den 26 April 783.
10. Amalie Marie Anne, geboren den 16 Oktober 785.
11. Leopold, geboren den 10 Februar 787.

Mutter.

Ulrike Luise, (Prinzessin von Solms - Braunsfels) geboren den 30 April 731.

Vaters - Schwester.

Ulrike Sophie, geboren den 31 May 726.

Hildesheim.

Franz Egon (Freiherr von Fürstenberg) geb. 717, ertw. zum Coadjutor in Hildesheim und Paderborn 786, und succ. als Bischof 789.

Hohenlohe - Neuenstein.

1) Dehringen.

Ludwig Friedrich Carl, (Fürst) geboren den 23 May 723/ succ. 765, verm. 749 mit Sophie Prinzessin von Sachsen - Hildburghausen, geboren den 21 Juli 732.

Schwester.

Wilhelmine Sophie, siehe Hohenlohe - Ingelfingen.

2) Langenburg.

Carl Ludwig, (Fürst) geboren den 10 September 762, succ. und verm. 789 mit Amalie Henriette Gräfin von Solms - Baruth, geboren den 20 Jenner 768.

Davon

1. Elisabeth Eleon. Charlotte, geb. den 22 Nov. 790.
2. Friederike Caroline Constance, geb. den 23 Febr. 792.

Mutter.

Caroline Prinzessin von Stollberg - Gedern, geboren den 27 Juni 732.

Geschwister.

1. Luise Lenore, siehe Sachsen - Meiningen.
2. Gustav Adolph, geboren den 5ten Oktober 764.
3. Christian August, geboren den 15ten März 768.
4. Auguste Caroline, geboren den 10 November 769.

Vaters - Geschwister.

1. Lenore Juliane, siehe Hohenlohe - Ingelfingen.
2. Wilhelm Friedrich Gustav, geboren den 21 May 736.
3. Friedrich August, geboren den 11 Jenner 740.
4. Friedrich Ernst, geboren den 16 May 750, verm. 778 mit Magdalene Baronesse von Haren, geboren den 23 April 746. (Davon 7 Kinder.)

3.) Ingelfingen.

Heinrich August, (Fürst, Reichs - General der Cavallerie) geb. d. 11 Juli 715, succ. 781. verm. 743 mit Wilhelmine Sophie Prinzessin von H. Dehringen geb. den 20 Febr. 717.

Kinder.

1. Friedrich Ludwig, (Preussischer General - Leutnant) geboren den 31 Jenner 745, verm. 782 mit Amalie Luise Erbgräfin von Hoym - Drossitz, geboren den 6 Okt. 163.

Davon

- a. Friedrich Carl August, geboren den 27 Nov. 784.
- b. Adelheid Charlotte, geboren den 20 Jenner 787.
- c. Luise, geboren den 20 November 788.
2. Friedrich Carl, geboren den 20 November 752.
3. Georg Friedrich, geboren den 16 November 1747.
4. Sophie Christiane, geboren den 10 Oktober 762.

Bruders Sohns des 1778 † Erbprinzen Wittwe. Lenore Juliane Pr. v. H. Langenburg, geb. d. 22 Juli 734.

Deren Tochter.

Marie Catharine, geb. den 4 Juni 1771. Bruders, Franz August Wilhelm Gemahlin. Joanne Elisabeth, Coäter Joh. Eberh. Adolph Graf v. Nechtorn u. Limburg, geb. d. 13 Febr. 738 verm. 754, † 769.

4) Kirchberg.

Christian Friedrich Carl, (Fürst) geb. d. 19 Okt. 729, succ. 767, verm. zum 2tenmal 778 mit Philippine Sophie Gräfin von Isenburg - Philippsreuth, geb. den 1 Nov. 1744.

Kinder.

1. Caroline Henriette, geb. d. 11 Juni 761, verm. 779 mit Heinrich 22 Keuss reg. Gr. v. Schlaik, geb. d. 27 Febr. 752.
2. Wilhelmine Sophie, geboren den 7 November 780.
3. Auguste Lenore, geb. den 24 May 782.
4. Luise, geboren den 16 September 784.
5. Georg, geboren den 16 September 186.

Geschwister.

1. Friedrich Wilhelm, (öster. Feldzeugmeister) geb. d. 3 Oct. 732, verm. 770 mit Frid. Pr. Keuss, geb. d. 9 Jul. 743.
2. Friedrich Eberhard, geboren den 21 Oktober 737, verm. 778 mit Albertine Renate Gräfin von Castell, geboren den 2 Juli 735.

Witterung nach dem Hundertjährigen Kalender.

September. Die warme schöne Witterung wird besonders von der Mitte bis zum Ende des Monats durch Wind und Regen unterbrochen.

Woch. Tage.	Verbessertter Oktober.	Neuer Oktober.	Alter Svt. u. Okt.	Alter	C	Der Stand der Sonne und desmonds	Bermuthliche Witterung.		
dienst.	1 Remigius	Remigius	20	Fausta	☾	Den 22 um 11 uhr, 48 min. Abends tritt die Sonne in das Zeichen des Scorpion.	Die schöne Witterung hält noch bis zum Neumond an; dann kommt		
mittw.	2 Leodegar.	Leodegar.	21	Lust.	☾				
donn.	3 Fairs	Ewald	22	Maurit.	☾				
freitag	4 Franzise	Franzise	23	Tecla	☾				
samstag	5 Placid	Placidus	24	Berhard	☾				
41. Vom Sichtbrück. u. Matth. 9, v. 1. Matth. 6, v. 24.									
Sonnt. mont.	6 19 Trinit.	Rosentz	25	16 Trin	☾	Sonnens, Aufgang, Untergang, Taglänge. Den 1. Aufgang 6 uhr, 15 m. Unterg. 5 uhr, 45 min. Tagl. 11 St. 30 min. Den 10. Aufgang 6 uhr, 32 m. Unterg. 5 uhr, 28 min. Tagl. 10 St. 56 min. Den 20. Aufgang 6 uhr, 51 m. Unterg. 5 uhr, 9 min. Tagl. 10 St. 18 min.	feucht, kalte und neblichte, nach dem Vollmond aber nochmal einige schön und angenehme Tage, die sich fast bis an das Ende des Monats hinaus ziehen mögen, dabei aber immer die Nächte schon sehr kalt bleiben werden.		
dienst.	7 Amalia	Marc. B.	26	Cyrian.	☾				
mittw.	8 Pelagius	Brigitta	27	Coemas	☾				
donn.	9 Dionysius	Dionys	28	Wenzesl.	☾				
freitag	10 Gideon	Franz. B.	29	Michael	☾				
samstag	11 Burkhard	Aemilian	30	Hieron.	☾				
42. Vom Hochzeitt. Kleid u. Math. 22, v. 1. Luc. 7, v. 11.									
Sonnt. mont.	13 20 Trin.	21 Trinit.	2	17 Trin	☾	Mondsbrüche und Viertel. ☉ Das Neulicht den 5 um 5 uhr früh im Zeichen der Waage. ☾ Das erste Viertel den 12 um 5 uhr, 22 m. Abends im Zeichen des Steinbofs. ☉ Der Vollmond den 19 um 9 uhr, 20 m. früh im Zeichen des Widders. ☾ Das letzte Viertel den 26 um 6 uhr, 4 m. Abends im Zeichen des Löwen.	aus ziehen mögen, dabei aber immer die Nächte schon sehr kalt bleiben werden.		
dienst.	14 Calixtus	Burkh.	3	Fairs	☾				
mittw.	15 Hedwig	Theresa	4	Franz.	☾				
donn.	16 Gallus	Gallus	5	Placidus	☾				
freitag	17 Florentin.	Hedwigis	6	Fides	☾				
samstag	18 Lucas	Lucas Ev.	7	Amalia	☾				
43. Von des Königs Sohn. Job. 41 v. 47. Luc. 14 v. 1.									
Sonnt. mont.	20 21 Trinit.	22 Trinit.	9	18 Trin	☾				
dienst.	21 Ursula	Ursula	10	Gideon	☾				
mittw.	22 Cordula	Cordula	11	Burkh.	☾				
donn.	23 Severin	Severin.	12	Maxim.	☾				
freitag	24 Salome	Nap. Erz.	13	Coloman	☾				
samstag	25 Crispinus	Chrysof.	14	Calixtus	☾				
44. V. d. Königs Rechn. Matth. 18, v. 23. Matth. 20, v. 14									
Sonnt. mont.	27 23 Trinit.	23 Trinit.	16	19 Trin	☾				
dienst.	28 Sim. J.	Sim. Jun	17	Florent.	☾				
mittw.	29 Narcissus	Narcissus	18	Lucas	☾				
donn.	30 Hartman	Theo. est	19	Ferdin.	☾				
	31 Wolfgang	Wolfg. F.	20	Lendl.	☾				

Gemahlinnen und Kinder des den 12 Sept. 1791 †
 Halbbruders, Hr. Friedrich Carl Ludwig,
 1te Gemahlin, Friederike Charl. Wilh. Gräfin zu Löwen-
 stein - Wertheim - Birnburg, geschieden 1785.

Davon

Carl Friedrich Ludwig Heinrich, geb. den 2 Nov. 780.
 2te Gem. Christiane Luise, Gr. zu Solms - Laub. geb. den
 7 August 754, verm. den 19 Dec. 787, Wittve 791.

Davon

Christian Ludwig Friedrich Heinrich, geb. d. 22 Dec. 788.
 Sophie Amalie Caroline, geboren den 27 Jenner 1790.

Zohrenlohe - Waldenburg.

1) Bartenstein.

Ludwig Carl. (Fürst) geboren den 15 Nov. 731 succ. 763,
 verm. 757 mit Josephe Friederike Gräfin v. n. Limburg -
 Styrum, geboren den 28 October 1738.

Kinder.

1. Sophie Caroline, geboren den 12 Dezember 758.
2. Marie Anne, geboren den 10 März 760, verm.
 784 an den Grafen von Drafay, geboren den 14 Dec. 748.
3. Leopoldine, siehe Löwenstein - Wertheim.
4. Josephe Elisabeth, geboren den 11 März 763.
5. Ludwig Aloys, geb. d. 18 Aug. 765, verm. zum 2tenmal
 790 mit Marie Crescenzie Gr. v. Salm, geb. d. 29 Aug. 768.
 Kind 1ster Ehe. Carl August, geboren den 9 Juni 788.
 Kind 2ter Ehe. Marie Beatrix Leopoldine Pauline Cres-
 cenzie Caroline Natalie, geboren den 1 Dezember 791.
6. Carl Joseph, geboren den 12 Dec. 767.
7. Franziska, geboren den 6 Dezember 771.

Brüder.

1. Clemens Armand (Realbesitzer) geb. d. 31 Dec. 732.
2. Joseph Christian, (Legatjutor zu Breslau) geboren
 den 6. November 740.
3. Christian Evnk, geboren den 10 Dezember 741.

2) Schillingwürst.

Carl Albert, (Fürst) geb. den 23 Sept. 719, succ. 753,
 verm. zum 1tenmal 771 mit Marie Josephe Prinzessin von
 Salm - Salm geboren den 26 Dezember 736.

Kinder.

1. Marie Anne, geboren den 23 Februar 741.
2. Carl Albert, geboren den 22 Februar 742, verm. zum
 2tenmal 774 mit Judith Baronesse von Newsky.

Davon

- a. Carl, geboren d. n. 11 Februar 776.
- b. Joseph, geboren den 18 May 777.
3. Carl Philipp, geboren den 17 October 743.
4. Franz Carl Joseph, geboren den 27 November 745.
5. Christiana Sophia, geboren den 3 Februar 1747.

Zohrenzollern.

1) Hechingen.

Joseph Wilhelm, (Fürst, Reichsfeldmarschall) geb. den
 16 November 717, succ. 750, verm. zum 1tenmal 751 mit
 Marie Therese Friederike Gräfin von Truchsess - Zeil Wurzach,
 geboren den 26 Jenner 732.

Tochter.

Marie Antonie, siehe Fürstenberg.
 Geschwister.

1. Marie Anne, geboren den 7 August 721.
2. Friedrich Anton, geboren 726, verm. 768 mit
 Enesime Gräfin v. Sobock, geb. 742 (haben 4 Kinder.)
3. Marie Josephe, geboren den 20 Jenner 728, Wittve
 des Fürsten von Elary.
4. Marie Sidonie, siehe Kinsky.
5. Meinrad, geboren den 20 Juni 730.
6. Johann Carl, (Bischof von Eulis und Abt in Oliva),
 geboren den 25 Juli 732.

Des † ältesten Bruders Franz Eavers Kinder.

1. Hermann Friedrich Otto (präsumptiver Nachfolger des
 Fürsten, geb. den 30 Juli 751, verm. zum 3tenmal 779 mit
 Marie Antonie Gräfin v. Truchsess - Zeil - Wurzach, geb.
 den 6 Juni 753. (haben 3 Kinder.)
2. Franz Eaver, geb. d. 31 May 757, verm. 787 mit Marie
 Josephe Gr. v. Wildenstein, geb. den 30 Juli 767.
3. Felice Therese, geboren den 18 Dec. 763, verm. an
 einen Grafen de Haen de Neufchateau.

Deren Mutter.

Marie Philippine, Gräfin von Hunsbröck, geboren den
 8 May 729.

2) Sigmaringen.

Anton Aloys, (Fürst) geb. den 20 Juni 762, succ. 785,
 und verm. 782 mit Amalie Prinzessin von Salm - Kyrburg,
 geboren den 6 März 760. (haben einen Sohn.)

Schwester.

Marie Crescenzie, geboren den 24 Juli 766.

Vaters Schwester.

Marie Johanne, geboren den 13 Dec. 726.

Großvaters Bruder.

Franz Wilhelm Nicolaus, Gr. v. Berg, geb. den 28 Febr.
 707 Wittver 739. (hat eine Tochter)

Bei dem hohenzollernischen Hause ist die fürstliche
 Würde nur auf die regierenden Herren eingeschränkt,
 die übrigen Personen sind gräflichen Standes.

Hollstein - Sonderburg - Augustenburg.

Friedrich Christian, (Herzog) geboren den 6 April 721,
 succ. 1754. (hat 4 Kinder.)

Schwester.

1. Christiane Ulrike, geboren den 15 März 727.
2. Sophie Magdalene, geboren den 28 May 731.
3. Charlotte Amalie, geboren den 24 Jenner 736.

Hollstein - Beß.

Friedrich Carl Ludwig, (Herzog) geb. den 30 Aug. 757,
 verm. 780 mit Friederike Amalie Gräfin von Saltschied, geb.
 den 28 Febr. 757. (haben 3 Kinder.)

Vaters - Halbschwester.

Catharine, geb. den 23 Febr. 750, verm. 767 an Iwan
 Fürst Voratinski.

Stief - Grossmutter.

Natalie Gräfin von Callowin, geb. den 4 Sept. 724.

Witterung nach dem hundertjährigen Kalender.

Ufr. Schön mit Morgenfrost in den ersten Tagen, vom 7ten bis zum Ende unbeständig, Wind, Regen und
 Schnee. etc.

Woch- Tage.	Verbessertes November.	Neuer Novemb.	Alter Oct. u. Nov.	Der Stand der Sonne und des Monds.	Vermittliche Witterung.
freitag	1 Allerheil.	Allerheil.	21 Ursula	Den 22 um 7 uhr, 42 min. früh tritt die Sonne in das Zeichen des Schützen.	Zu Anfang des Monats steht feuchte und neblichte Witterung bevor, worauf Schneegestöber folgt, das bis zum Vollmond anhalten mag. Nach dem Vollmond kommen einige heitere, aber empfindlich kalte, dann nach dem letzten Viertel neblichte und auch regnerische Tage.
samstag	2 Allerseel.	Allerseel.	22 Cordula		
45. Vom Zinngr. u. Math. 22, v. 15. Math. 9, v. 1.					
Sonnt	3 25 Tr.	24 Trinit.	23 20 Trinit.	Sonnen - Aufgang, Untergang, Tagslänge.	Den 1. Aufgang 7 uhr, 10. min. Unterg. 4 uhr, 49 min. Tagsl. 9 St. 39. min.
mont.	4 Emericus	Karl Em.	24 Salome		
dienst.	5 Blandin.	Zacharias	25 Crispin.	Den 10. Aufgang 7 uhr, 25 min. Unterg. 4 uhr, 34 min. Tagsl. 9 St. 9 min.	Den 20. Aufgang 7 uhr, 40 min. Unterg. 4 uhr, 19 min. Tagsl. 8 St. 39 min.
mittw.	6 Leonhard	Leonhard	26 Amand.		
donn.	7 Erdmann	Engelbert	27 Sabina	Mondsbrüche und Viertel.	Das Neulicht den 3 um 8 uhr, 41 min. abends im Zeichen des Scorpions.
freitag	8 4 Gehr.	Gottfried	28 Sim. J.		
samstag	9 Theodor	Theodor	29 Narciss	Das erste Viertel den 11 um 1 uhr, 2 min. früh im Zeichen des Wassermanns.	Der Vollmond den 17 um 9 uhr, 11 min. abends im Zeichen des Stiere.
46. Von Jairi Töchterl. Math. 9, v. 18. Math. 22, v. 1.					
Sonnt	10 24 Trin.	25 Trinit.	30 21 Trin.	Das letzte Viertel den 25 um 3 uhr, 6 min. abends im Zeichen der Jungfrau.	
mont.	11 Martin	Mart. B.	31 Wolfsg.		
dienst.	12 Jonas	Mart. B.	1 alt. Nov.		
mittw.	13 Briceius	Stanisl.	2 Allerseel.		
donn.	14 Levinus	Jucundus	3 Gotlieb		
freitag	15 Leopold	Leopold	4 Emeric.		
samstag	16 Ottmar	Ottmar	5 Plantin.		
47. Vom Greuel d. Verw. Math. 24, v. 15. Joh. 4, v. 47.					
Sonnt	17 25 Tr.	26 Trinit.	6 22 Trin.		
mont.	18 Oto Eug.	Otto Abt	7 Erdmann		
dienst.	19 Elisabeth	Elisabeth	8 4 G. fr.		
mittw.	20 Amos	Fel. v. Bal.	9 Theodor		
donn.	21 Mar. Dpf.	Mar. Dpf.	10 Probus		
freitag	22 Cäcilia	Cäcilia	11 Martin.		
samstag	23 Clemens	Clem. B.	12 Jonas		
48. Vom jüngst. Gericht u. Math. 25, v. 31. Math. 18, v. 23.					
Sonnt	24 26 Trin.	27 Trinit.	13 23 Trin.		
mont.	25 Cathar.	Katharin.	14 Levinus		
dienst.	26 Conrad	Conrad	15 Leopold		
mittw.	27 Buso	Virgil	16 Ottmar		
donn.	28 Günther	Sostenes	17 Hugo		
freitag	29 Noa	Saturn.	18 Otto Eug.		
samstag	30 Andreas	Andreas	19 Elisabeth		

November hat 30 Tage.

Zollstein - Wiesenburg: s. Fürstberg - Möstlich.

Zollstein - Glücksburg.

Des letzten Herzogs Schwestern.

1. Sophie Magdalena, geboren den 22 März 746.
2. Julie, siehe Anhalt - Köthen.
3. Juliane, geboren den 30 April 1754, verm. 1776 an

Seldrich Ludwiga Wilhelm, regier. Grafen von Bentheim-Steinfurt, geboren den 1 Oktober 1756.

Des letzten Herzogs Wittwe, s. Braunschw. Bevern.

Zollstein-Gottorp, s. Lübeck und Oldenburg.

Johanniter - Meißner.

Johann Josua Benedikt Graf von Reinach zu Fougmaigne, geboren den 14 Februar 721, erwählt 1777.

Isenburg - Birken.

Wolfgang Ernst (Fürst), geb. den 17 Nov. 735, succ. 754, verm. zum 2tenmal 783 mit Ernestine Pr. von Neuß, geboren den 20 Juni 1756. (Haben 3 Kinder.)

Mutter.

Amalie Gr. v. Isenburg - Marienborn, geb. den 29 Febr. 716, W. 741.

Christian Moritz, geboren den 16 Juli 739, verm. 1782 mit Elisabeth Christine Winkel.

Waters - Bruder.

Friedrich Wilhelm, geb. den 13 Dez. 730, verm. 776 mit Caroline Franziska Gräfin v. Parkstein. (Haben 5 Kinder.)

Waters Bruders Friedrichs Ernsts Wittwe: Louise Charlotte, geboren den 24 Sept. 1715 Gräfin von Isenburg-Offenbach, verm. 733 Wittve 784.

Davon Tochter:

Elisabeth Charlotte, geb. den 24 Jan. 753, Wittve 772, von Gr. Aug. Wilhelm zu Solms - Laubach.

Kaiser (teutscher).

Franz 2te, geb. den 12 Febr. 1768 und erw. zum teutschen Kaiser d. 5 Jul. 792. (Das Hebrige unter dem Art. Deperr.)

Haunitz - Nietberg.

Wenzel Anton (Fürst und erster Minister am österrichischen Hof), geboren den 2 Februar 1711.

Ältester Sohn.

Ernst Christoph, geb. den 6 Juni 737, verm. 761, mit Leopoldine Fürstin von Dettingen - Spielberg, geb. 741.

Le mp t e n.

Ruperts Freiherr von Neuenstein, geboren den 16 May 736, erw. zum Abt 785.

Ahevenhüller - Metsch.

Sigmund Friedrich (Fürst), geb. den 2 Febr. 732, suc. 776.

Ältester Sohn.

Carl Maria Franz, geb. den 26 Nov. 726 verm. 789. mit Marie Gräbtele Gräfin v. Erdbb, geb. 166.

K i n s t y.

Franz Ulrich (Fürst), geb. d. 23 Jul. 726, verm. 749 mit Marie Sidonie Gräfin v. Hohenzollern, geb. d. 24 Febr. 729.

Ältester Sohn.

Joseph, geb. 751, verm. 777 mit Marie Rose Gräfin von Harrach, geb. den 25 Nov. 1758. (Haben 4 Kinder.)

L a m b e r g.

Johann Friedrich (Fürst), geb. den 24 April 1737.

Leiningen - Hardenburg.

Carl Friedrich Wilhelm, (Fürst) geb. den 14 August 724, succ. 756, verm. 749 mit Christiane Wilhelmine Gräfin von Solms - Rödelsheim, geb. den 22 April 736.

K i n d e r.

1. Elisabeth, geb. den 27 Oktober 753, verm. 768 mit Carl Ludwig Grafen von Grumbach, geb. den 4 Jul. 729.

2. Caroline Sophie, geb. d. 4 April 1757, verm. 773, an Friedrich Magnus Grafen v. Solms - Wildenfels, geb. 1743.

3. Emich Carl, geb. den 27 Sept. 763, verm. 787, mit Sophie Henriette Gräfin v. Neuß, geb. den 9 May 767.

S c h w e s t e r.

Sophie Wilhelmine, geb. den 27 December 729.

L i c h t e n s t e i n.

Ludwig Aloysius Joseph (Fürst und Herzog zu Croppan und Jägerndorf), geb. den 14 May 759, succ. 781, verm. 783, mit Caroline Gräfin v. Wanderscheid-Blankenheim, geb. den 13 November 768.

M u t t e r.

Leopoldine Gräfin v. Sternberg, geb. den 11 Dez. 733.

G e s c h w i s t e r.

1. Leopoldine Adelgunde, s. Hessen - Rheinfels.

2. Marie Antoinette, geb. den 14 März 756.

3. Johann Joseph, geb. den 24 Juni 760 verm. den 12 April 792 mit Joseph Sophie Landgräfin zu Fürstberg, geb. den 20 August 1777.

4. Philipp Joseph, geboren den 2 Juli 762.

5. Marie Josephe, s. Escherhau.

Waters - Bruders des im J. 789 † Dr. Carls Kinder.

1. Marie Josephe, geb. den 6 Dez. 763, verm. 782, an Johann Nepomuck Graf v. Hartach, geb. den 17 May 756.

2. Carl, geb. den 1 März 765, verm. 789 mit Marie Anne Gräfin von Ahevenhüller - Metsch, geb. den 19 Nov. 770.

3. Joseph Wenzel, geboren den 21 August 1767.

4. Moriz Joseph, geboren den 21 Juli 1775.

5. Franz Aloys, geboren den 26 Oktober 1776.

6. Aloysius Gonzaga, geboren den 1 April 780.

D e r e n M u t t e r.

Lenore Pr. v. Dettingen - Spielberg, geb. den 7 Juli 745.

W a t e r s - S c h w e s t e r n.

1. Marie Anne, geb. den 15 Okt. 738, Wittve des Gr. v. Waldstein Dur Eman. Philon.

2. Marie Franziska, s. Ligne.

3. Marie Christine, geb. den 1 Sept. 741, verm. mit Franz Ferdinand Gr. v. Kinsky, geb. den 8 Dez. 738.

Großvaters Bruders Krenkelinn, Tochter des den 22 December 748 † Fürsten Joh. Nepomuck Carl.

Marie Antoinette, geb. den 13 Juni 1749. Siehe Paar.

L i g n e.

Carl Joseph, (Fürst, österreichischer Feldzeugmeister) geb. den 23 May 1735, succ. 766, verm. 1755 mit Marie Franziska Prinzessin von Lichtenstein, geb. den 27 Nov. 739.

Ältester Sohn.

Carl Joseph, (österreichischer Obrister des Ingen. Corps) geboren den 25 September 1759, verm. 779 mit Helene Apolonie Prinzessin Masalska, geboren den 9 Februar 763.

Witterung nach dem hundertjährigen Kalender.

Novemb. Regenwetter und kalt bis den 21. alsdenn schöne warme Sommertage bis zum Ende.

Woch. Tage.	Verbesserte December.	Neuer Decemb.	Alter Nov. u. Dec. L.	Der Stand der Sonne und des Monde.	Vermuthliche Witterung.
49. Christi Einreit. Matth. 21, v. 1. Matth. 22, v. 15.					
Sonnt	1 1 Advent	1 Advent	20 24 Trin.	Den 21 um 7 uhr. 58 min. früh tritt die Sonne in das Zeichen des Steinbofs, bringt den kürzesten Tag und Winters Anfang.	Monats herrschen Schneegedöber bis zum ersten Monatsviertel; dann treten einige schöne Tage ein; bis nach dem Vollmond neigt sich die Witterung zu Regen und Aufthauung und die ganze Kälteempfindung wird ihren Ursprung allein in der Feuchtigkeit des Dunstereiches haben.
mont.	2 Landia	Bibiana	21 M. Oyf.		
diensf.	3 Casian	Franzise.	22 Cecilia		
mittw.	4 Barbara	Barbara	23 Clemens		
donn.	5 Abigail	Abbas	24 Chryfog.		
freitag	6 Nicolaus	Nicol. B.	25 Cathar.		
samstag	7 Agathon	Ambrosij	26 Conrad		
50. Es werden Zeich. Luc. 21, v. 25. Matth. 21, v. 1.					
Sonnt	8 2 Advent	M. Oyf.	27 1 Advent	Den 1. Aufgang 7 uhr. 30 min. Unterg. 4 uhr. 7 min. Tagel. 8 St. 14 min.	Den 10. Aufgang 7 uhr. 59 min. Unterg. 4 uhr. 1 min. Tagel. 8 St. 2 min.
mont.	9 Joachim	Leocadius	28 Gunther		
diensf.	10 Judith	Nicola. B.	29 Noa		
mittw.	11 Damasio	Damas. p.	30 Andreas		
donn.	12 Evimach	Jurin	1 alter Dec.		
freitag	13 Lucia	St. i. Luc.	2 Candida		
samstag	14 Nicasius	Nicasius	3 Casianus		
51. Johannes im Gefängn. Matth. 11, v. 2. Luc. 21, v. 25					
Sonnt	15 3 Advent	3 Advent	4 2 Advent	Den 20. Aufgang 8 uhr. 2 min. Unterg. 7 uhr. 58 min. Tagel. 7 St. 56 min.	Mondsbrüche und Viertel. Das Neulicht den 3 um 11 uhr. 11 min. früh im Zeichen des Schützen. Das erste Viertel den 10 um 8 uhr. 56 m. früh im Zeichen der Fische. Der Vollmond den 17 um 11 uhr. 24 min. früh im Zeichen der Zwillinge. Das letzte Viertel den 25 um 1 uhr. 7 min. Nachmitt. im Zeichen der Waage.
mont.	16 Ananias	Abelheit	5 Abigail		
diensf.	17 Lazarus	Lazarus	6 Nicolaus		
mittw.	18 Quatemb.	Quatemb.	7 Agathon		
donn.	19 Abraham	Nemesius	8 M. Oyf.		
freitag	20 Amon	Christian	9 Joachim		
samstag	21 Thomas	Thomas	10 Judith		
52. Johannes zeugt v. Chr. Joh. 1, v. 19. Matth. 11, v. 2.					
Sonnt	22 4 Advent	4 Advent	11 3 Advent	Den 25 um 1 uhr. 7 min. Nachmitt. im Zeichen der Waage.	Man ist auch dieses Jahre verstorbenen sein in den längst verstorbenen Gräbern. Die einst die Stovwelt durchgeschl. sind ferndig dann das Haupt erhebt.
mont.	23 Dagobert	Victoria	12 Evimach		
diensf.	24 Ad. u. Eva	Ad. u. Eva	13 Lucia		
mittw.	25 S. Ehr.	S. Ehrif.	14 Quat.		
donn.	26 Stephan.	Stephan.	15 Ignatius		
freitag	27 Joh. Ev.	Joh. Ev.	16 Ananias		
samstag	28 Unf. Kind	Unf. Kind	17 Lazarus		
53. Christi Eltern verw. Luc. 2, v. 21. Joh. 1, v. 19.					
Sonnt	29 O. n. Ch.	O. n. Ch.	18 4 Advent		
Mont.	30 David R.	David R.	19 Abraham		
diensf.	31 Sylvester	Sylv. P.	20 Amon		

December hat 30 Tage.

G i p p e.

Friderich Wilhelm Leopold (Fürst), geboren den 3 December 767. suc. 782.

Stief-Mutter.

Christ. Charlotte Friderike, Pr. von Solms-Braunfels geboren den 31 August 1744.

Stief-Bruder.

Casimir August, geboren den 9 October 777.

G o b k o w i t z.

Franz Joseph, (Fürst), geb. den 7 Dec. 772, suc. 784.

M u t t e r.

Gabrielle Pr. von Savoyen-Carignan geb. d. 7 März 748. Gros-Vaters Bruders Söhne.

1. Joseph Marie, (Desfer. Feld-Marschall) geb. den 8 Januar 725. (hat 2 Töchter).

2. Ferdin. Maria, geb. d. 18 Dec. 726 (Bischof von Gent).

3. August Joseph, geb. den 21 Sept 729. (hat 3 Kinder.)

L o w e n s t e i n - W e r t h e i m.

Constantin, (Fürst) geboren den 16 Mai 772, suc. 789 und vermählt 780 mit Leopoldine Prinzessin von Hohenlohe-Bartenstein, geboren den 15 Juli 761.

K i n d e r.

1. Christiane Henriette, geboren den 16 Mai 782.

2. Carl Ludwig, geboren den 18 Juli 783.

3. Constantin Ludwig, geboren den 26 May 786.

4. Christiane Caroline, geb. den 12 Mai 783.

M u t t e r.

Catharine Luise Gr. von Leiningen, geb. d. 1 Feb. 735.

L ü b e d.

Peter Friderich Ludwig, Pr. von Holfstein-Gottorp (regierender Administrator des Herzogthums Oldenburg) geb. den 16 Jan. 755, suc. als Bischof 785.

K i n d e r.

1. Paul Friderich, geboren den 13 Juli 783.

2. Peter Friderich, geboren den 9 Mai 784.

L ü t t i c h. V a c a t.

M a l l b a.

Johann Emanuel von Koban, geb. den 19 April 725, erwählt zum Gros-Meister 775.

M a i n z.

Friderich Carl Joseph, (Freiherr von Erthal), geb. den 3 Januar 719, erwählt zum Kurfürsten und Erzbischof in Mainz den 18 Juli und zum Bisch. in Worms den 26 Juli 774. Coadjutor: Carl Theodor Freiherr von Dalberg, geb. den 8 Februar 744, erwählt zum Coadjutor in Mainz und Worms 787 und in Coftanz 788.

M e c k l e n b u r g - S c h w e r i n.

Friderich Franz, (Herzog) geb. den 10 Dec. 756, suc. 785, vermählt 775 mit Luise Prinzessin von Sachsen-Gotha, geb. den 9 März 756.

K i n d e r.

1. Friderich Ludwig, geboren den 13 Juni 773.

2. Luise Charlotte, geb. den 19 Nov. 779.

3. Gustav Wilhelm, geb. den 21 Januar 781.

4. Carl August, geboren den 2 Juli 782.

5. Charlotte Friderike, geboren den 4 Dezember 784.

6. Adolph Friderich, geboren den 18 Dezember 785.

M u t t e r.

Charlotte Sophie Prinzessin von Sachsen-Coburg-Salfeld, geboren den 24 September 731.

S c h w e s t e r.

Sophie Friderike, f. Dänemark.

V a t e r s S c h w e s t e r.

Ulrike Sophie, geboren den 4 Jul. 723.

M e c k l e n b u r g - S t r e l i t z.

Adolph Friderich (Herzog), geb. d. 5 Mai 788, suc. 752.

G e s c h w i s t e r.

1. Christiane Sophie, geboren den 6 Dezember 735.

2. Carl Ludwig Friderich, geboren den 10 Okt. 741.

D e s s e n K i n d e r.

a. Charlotte Georgine, f. Sachsen-Hildburghausen.

b. Therese, f. Thurn und Taxis.

c. Luise Auguste, geb. den 10 März 776.

d. Friderike Caroline, geb. den 2 März 778.

e. Georg Carl, geb. den 12 Aug. 779.

f. Carl, geb. den 20 Nov. 785.

3. Ernst, geboren den 27 Aug. 742.

4. Sophie Charlotte, f. Gros-Brittanien.

M o d e n a.

Herkules der 3te (Herzog), geboren den 22 Nov. 727, succedirt 780.

T o c h t e r.

Marie Beatrice, f. Desferreich.

S c h w e s t e r n.

1. Mechtildis, geboren den 8 Febr. 729.

2. Fortunata Marie, f. Conto.

M ü n s t e r, f. C ö l n.

(**M a s s a u, ä l t e r e L i n i e.**)

1. U s i n g e n.

Carl Wilhelm (Fürst), geboren den 9 Nov. 735, suc. 775, vermählt 760 mit Caroline Felicitas Gr. von Leiningen-Heidesheim, geboren den 22 Mai 734.

K i n d e r.

1. Caroline Polirene, f. Hessen-Cassel.

2. Luise Henriette, geboren den 14 Jun. 763.

B r ü d e r.

1. Friderich August, geboren den 23 Apr. 738 (öftr. Feldmarschall und Reichs-Feld-zeugmeister), vermählt 775 mit Luise Pr. von Waldeck, geb. d. 29 Jan. 750.

K i n d e r.

a. Christiane Luise, geb. den 16 Aug. 776. f. Baden.

b. Caroline Friderike, geboren den 30 Aug. 777.

siehe Anhalt-Cöthen.

c. Auguste Amalie, geboren den 30 Lit. 778.

d. Luise Marie, geboren den 18 Juni 781.

e. Friderike Viktorie, geboren den 22 Februar 784.

2. Johann Adolph, geboren den 19 Julius 740.

Witterung nach dem hundertjährigen Kalender.

December. Unbeständig, Schnee, große Kälte, in der Mitte gelinde, denn wieder heil und kalt mit wenig Schnee.

D

2. Nassau-Saarbrücken.

Ludwig, (Fürst) geb. den 3 Januar 745, suc. 768, verm. 787, zum 2tenmal mit Cathrine Margarethe Köfsm (seit 783 Graf von Dr. we. v.) geb. 757.

S o h n.

Heinrich Ludwig Carl, geboren den 9 März 768, vermählt 785 mit Marie Franzise Pr. von Montbarey, geboren den 2 November 761.

M u t t e r.

Sophie Christine, Gr. von Erbach, geb. d. 12 Juli 725.

S c h w e s t e r n.

1. Anne Caroline, f. Braunschweig-Bevern.
2. Wilhelmine Henriette, geb. den 21 Oktober 752, verm. 783 mit Ludwig Armand, Marquis de Soyecourt.

3. Nassau-Weilburg.

Friderich Wilhelm, (Fürst) geboren den 25 Okt. 768, suc. und vermählt 788 mit Isabelle Luise Bu. gräfin von Kirchberg, geboren den 19 April 772. Erbprinz: Georg Wilhelm August Heinrich, geboren den 14 Juni 1792.

G e s c h w i s t e r.

1. Auguste Marie, geboren den 6 Febr. 764.
2. Wilhelmine Luise, f. Neuf.
3. Caroline Luise, geb. d. 14 Febr. 770 und verm. 787 mit Carl Ludwig Friderich Alexander, reg. Fürst von Nied-Rantel, geb. den 29 Sept. 763.
4. Carl Wilhelm, geboren den 1 Mai 775.
5. Am lie Charlotte, geboren den 6 August 776.
6. Henriette, geboren den 22 April 780.

Nassau, (jüngere Linie).

Wilhelm der 1te (Fürst und Erbstatthalter der vereinigten Niederlande) geboren den 8 März 748, suc. 751, und verm. 767 mit Friderike Sophie Wilhelmine Prinzessin von Preussen, geboren den 7 August 751.

K i n d e r.

1. Friderike Luise Wilhelmine, f. Braunschweig.
2. Wilhelm Friderich, geb. den 24 Aug. 772, verm. 791 mit Wilhelmine Pr. v. Preussen, geb. d. 18 Nov. 774.
3. Wilhelm Georg Friderich, geb. den 15 Febr. 774.

Neapel und Sicilien.

Ferdinand der 4te (König) geboren den 12 Januar 751, suc. 759, vermählt 767 mit Marie Caroline Erzherzogin von Oesterreich, geboren den 13 August 752.

K i n d e r.

1. Marie Theresie, f. Oesterreich.
2. Luise Marie, f. Toskana.
3. Franz Januar, geb. den 19 August 777, vermählt 790 mit Marie Elementine, Prinzessin von Oesterreich, geboren den 24 April 777.
4. Marie Christine, geboren den 17 Januar 779.
5. Marie Amalie, geboren den 26 April 782.
6. Marie Antonette, geboren den 14 Dezember 784.
7. Marie Clotilde, geboren den 18 Februar 786.
8. Henriette Marie, geboren den 31 Juli 787.
9. Leopold, geboren den 2 Juli 790.

Vels, f. Wirttemberg Vels.

O e s t e r r e i c h.

Franz der 2te, geboren den 12 Febr. 768, suc. seinem Vater Leopold dem 2ten in den gesamten österr. Erblanden 792, vermählt zum 2tenmal 790 mit Marie Theresie, Prinzessin von Neapel, geb. den 6 Juni 772.

D a v o n

Marie Ludovise, geboren den 12 Dezember 1791.

G e s c h w i s t e r.

1. Marie Theresie, f. Sachsen.
2. Ferdinand Joseph, f. Toskana.
3. Marie Anne, geb. den 21 April 770.
4. Carl Ludwig, geb. den 5 September 771.
5. Alexander Leopold, geb. den 14 August 772.
6. Joseph Anton, geb. den 9 März 776.
7. Marie Elementine, f. Neapel.
8. Anton Viktor Joseph, geb. den 31 Aug. 779.
9. Marie Amalie, geb. d. 15 Oktober 780.
10. Johann Baptista Joseph, geb. den 20 Jan. 782.
11. Januarius, geb. den 29 September 783.
12. Ludwig Joseph, geb. den 14 Dezember 784.
13. Rudolph, geb. den 8 Januar 788.

V a t e r s G e s c h w i s t e r.

1. Marie Christine, geb. den 13 Mai 742, vermählt 766 mit Albert Herzog von Sachsen-Teichen (Reichsfeldmarschall, geb. den 11 Juli 738).
2. Marie Elisabeth, geb. d. 13 Aug. 743 (ref. in Insprut).
3. Marie Amalie, f. Parma.
4. Marie Caroline, f. Neapel.
5. Ferdinand, (General-Honoreur der österr. Lombardie, und bestimmter Nachfolger in den Staaten des Herzogs von Modena) geboren den 1 Juni 754, vermählt 771 mit Marie Beatrix Erbprinzessin von Modena, geb. d. 7 April 750. (ref. in Mailand.)

K i n d e r.

- a. Marie Theresie, f. Sardinien.
- b. Marie Leopoldine, geb. den 10 Dez. 776.
- c. Joseph Carl, geboren den 6 Oktober 779.
- d. Ferdinand Carl, geboren den 25 April 781.
- e. Maximilian Joseph, geb. den 12 Juli 782.
- f. Carl Ambrosius, geboren den 7 Okt. 785.
- g. Marie Beatrix Ludovise, geboren den 24 März 788.
6. Marie Antonette, f. Frankreich.
7. Maximilian, f. Eblin.

Gettingen-Spielberg.

Johann Alois, (Fürst, Reichsfeldmarschall Leutnant) geb. den 16 April 758, suc. 780 und vermählt zum 2tenmal 787 mit Aloisie Pr. von Auersberg, geb. den 20 Nov. 762.

D a v o n

1. Johann Alois, geboren den 15 Mai 788.
2. Carl Friderich, geboren den 29 März 790.
3. Josephe Johanne Theresie, geboren den 24 Juni 791.
4. Friderich Wilhelm Anton, geb. den 20 Mai 792.

G e s c h w i s t e r.

1. Johanne Josephe, geboren den 7 Februar 756.
2. Friderich Anton, geboren den 6 Mai 759.
3. Marie Theresie, geb. den 17 Nov. 763, und vermählt 784 mit Franz Joseph Gr. von Wilegeß, geb. 748.
4. Marie Cresc. Josephe, geboren den 30 Januar 765.
5. Marie Walburge Josephe, geb. den 29 August 766, und vermählt 788 mit Carl Fürst von Brezzenheim (Gräfprior des Maltheferordens in Baiern.)

V a t e r s - B r u d e r s T ö c h t e r.

1. Leopoldine, f. Raunich.
2. Marie Eleonore, f. Lichtenstein.

Dettingen - Wallerstein.

Kraft Ernst, (Fürst), geb. den 3 Aug. 748, suc. 766, vermählt zum 2tenmal 789 mit Wilhelmine Friederike Pr. von Bieternberg, geb. den 3 Juli 764.

Kinder.

1. Friederike Sophie, geboren den 3 März 776.
2. Ein Prinz, geboren den 31 Januar 791.

Mutter.

Caroline Juliane, Gräfin von Dettingen - Waldern, geboren den 15 November 729.

Oldenburg.

Peter Friederich, (Herzog) geb. den 3 Jan. 754 suc. 785, (steht unter der Curatire des Bischofs von Lübeck.)

Schwester.

Hedwig, f. Schweden.

Vaters Bruders Sohn: Peter Frieder. Ludwig, Bischof zu Lübeck und regierender Administrator von Oldenburg.

Osnabrück.

Friedrich, Prinz von Großbritannien, geboren den 16 Aug. 763, vermählt 1791 mit Friederike Pr. von Preussen, geb. den 7 May 167. Bischof 764 und tritt die Regierung an 1783, siehe Großbritannien.

Paar.

Johann Wenzel, (Fürst) geboren den 7 Aug. 719.

Sohn.

Wenzel, (Graf) geb. den 27 Jan. 744, verm. 768 mit Marie Antonie Pr. v. Lichtenstein, geb. den 13 Jun. 749.

Papst.

Pius der 6te, (Johann Angelo Braschi) geb. den 29 Dezember 717, Cardinal 773, Papst 775.

Paderborn, f. Hildesheim.

Palm.

Carl Joseph, (Fürst), geb. den 24 Aug. 750, verm. 778 mit Mar. Jos. Baron. v. Gumpenberg, geb. d. 30 Jun. 753.

Kinder.

1. Carl Joseph, geboren den 28 Juni 773.
2. Joseph Carl, geboren den 13 September 777.

Parma.

Ferdinand Maria Ludwig, (Herzog) geb. den 20 Jan. 751, suc. 765, und verm. 769 mit Marie Amalie Erzhertogin von Oesterreich, geb. den 25 Februar 746.

Kinder.

1. Caroline Marie, geboren den 22 November 770.
2. Ludwig, geboren den 5 Juli 773.
3. Marie Antonie, geboren den 28 November 774.
4. Charlotte Marie, geboren den 7 September 777.

Schwester.

Luisa Marie Eberese, f. Spanien.

Passau.

Joseph Franz, (Graf von Auersberg) geboren den 31 Jenner 734, Bischof 783, Cardinal 789.

Pfalz - Baiern.

Carl Theodor, (Kurfürst) geb. den 11 Decemb. 724, suc. als Kurfürst in der Pfalz 742, und als Herzog in Baiern 777, vermählt 742 mit seiner Cousine Marie Elisabeth Prinzessin von Sulzbach, geboren den 17 Jenner 721.

Vaters Bruders Pfalzgraf Josephs Tochter.

1. Marie Elisabeth, f. vorher.
2. Marie Franzise, f. Pfalz - Zweybrücken.

Wittve des letzten Kurfürsten in Baiern: Marie Anne Pr. von Kurpfalz, geboren den 29 August 728.

Pfalz, Zweybrücken.

Carl August der 2te (Herzog) geboren den 29 Oktober 746, suc. 775, und vermählt 774 mit Marie Amalie Prinzessin von Kurpfalz, geboren den 27 September 757.

Mutter.

Marie Franzise Pr. von Sulzbach, geb. d. 15 Jun. 724.

Geschwister.

1. Marie Amalie, f. Kurpfalz.
2. Marie Anne, f. Pfalz - Birkenfeld.
3. Maximilian Joseph, geboren den 27 Mai 756, vermählt 785 mit Marie Wilhelmine Auguste Prinzessin von Hessen - Darmstadt, geboren den 14 April 765.

Kinder.

1. Carl Ludwig Anank, geboren den 25 August 786.
2. Anauke, geboren den 21 Juni 788.
3. Amalie, geboren den 9 Oktober 790.
4. Charlotte Auguste, geboren den 8 Februar 1792.

Vaters - Schwester.

Christine, f. Waldeck.

Pfalz - Birkenfeld.

Wilhelm, (Pfalzgraf) geboren den 10 November 752, vermählt 780 mit Marie Anne, Prinzessin von Zweybrücken, geboren den 18 Juli 753.

Kinder.

1. Marie Elisabeth, geboren den 5 May 784.
2. Pius Augustus, geboren den 2 August 786.

Schwester.

Christiane Luise, geboren den 17 August 748, vermählt 773 mit Heinrich 3oten Keuff Gr. von Oera, geb. 727.

Polen.

Stanislaus Augustus, (Graf von Poniatowski) geb. den 17 Jan. 732, erwählt zum König den 7 September 764.

Portugall.

Marie Franzise, (Königin) geb. d. 17 Dez. 734, suc. 777.

Sohn.

Johann, (Prinz von Brasilien) geboren den 13 May 767, vermählt 790 mit Charlotte Prinzessin von Spanien, geboren den 25 April 775.

Schwester.

1. Marie Anne, geboren den 7 Oktober 736.
2. Marie Franzise, geb. den 24 Juli 746 (Wittve des im Jahr 788 f. Prinzen Josephs von Brasilien.)

Preussen.

Friedrich Wilhelm der 2te, (König) geboren den 25 September 744, suc. den 17 August 786, vermählt zum 2tenmal 769, mit Friederike Luise Prinzessin von Hessen - Darmstadt, geboren den 16 Okt. 751.

Kinder.

1. Friederike, siehe Osnabrück.
2. Friedrich Wilhelm, geboren den 3. August 770.
3. Ludwig, geboren den 5 November 773, und erbt 790, zum Coadjutor der Heermeisters in Sonnenburg.
4. Wilhelmine, f. Nassau - Dranien.
5. Auguste, geboren den 1 May 780.
6. Heinrich, geboren den 30 Dezember 781.
7. Wilhelm, geboren den 3 Juli 783.

Schwester des Königs.

Friederike Sophie, f. Nassau - Dranien.

Wittve Friedrichs des 2ten.

Elisabeth Christine, Prinzessin von Braunschweig Wolfenbüttel, geboren den 8 September 715.

Vaters Geschwister.

1. Philippine Charlotte, Braunschweig-Wolfenbüttel.
2. Heinrich, geb. den 18 Jenner 726, vermählt 75 mit Wilhelmine Pr. von Hessen-Cassel, geb. d. 26 Febr. 764.
3. Ferdinand (Johanniter Ordens-Hieremiter zu Sonnenburg) geb. den 23 May 730, vermählt 755 mit Anne Elisabeth Luise Prinzessin von Brandenburg-Schwedt, geb. den 12 April 738.

Kinder.

- a. Luise, geboren den 24 May 1770.
 - b. Friderich Christian Ludwig, geb. den 18 Nov. 1772.
 - c. Friderich Wilhelm Heinrich, geb. den 19 Sept. 779.
- Von der ehemaligen Brandenburg-Schwedischen Linie leben noch:

Kinder des f. Markgrafen Heinrichs.

1. Friderike Charlotte, f. Herwerden.
 2. Luise, f. Anhalt-Desau.
- ### Kinder des f. Markgrafen Friderich Wilhelms.
1. Friderike Dorothee Sophie, f. Württemberg.
 2. Anne Elisabeth, f. Preußen.
 3. Philippine, f. Hessen-Cassel.

Quedlinburg.

- Sophie Albertine, Prinzessin von Schweden, geb. den 8 Okt. 757, Coadjutorin 767, Abtissin 1787.

Regensburg.

S. Berchtoldsaden.

Reuß. (ältere Linie.)

Heinrich der 11te (Fürst) geb. den 18 Merz 1722, suc. in Obergreiz den 17 Nov. 1722 und in Unterreiz den 18 Merz 1766, vermählt zum 2tenmal 1770 mit Christiane Br. von Leiningen-Heddesheim, geb. den 25 Nov. 1732.

Kinder.

1. Heinrich der 13te, geb. den 16 Februar 1747, vermählt 786 mit Wilhelmine Luise, Prinzessin von Weisburg, geb. den 28 Sept. 765.

Davon

1. Heinrich der 10te, geb. den 4 Merz 1790.
2. Friderike Johanne Marie, f. Hohenlohe-Kirchberg.
3. Heinrich der 14te, geb. den 6 Nov. 749, österreichischer Schandter am preussischen Hof.
4. Heinrich der 12te, geb. den 22 Februar 751.
5. Isabell-Auguste, geb. den 7 August 752, verwitwete Burggräfin von Kirchberg.
6. Ernestine, f. Henburg.
7. Heinrich der 17te, geb. den 25 May 1761.

Reuß. (jüngere Linie.)

Heinrich der 35te, (Fürst von Lobenstein) geb. den 20 November 1742, suc. 1782.

Rosenberg.

Wolfgang Franz, (Fürst) geb. den 6 April 1723.

Rußland.

Catharine 2te (Pr. v. Anhalt-Zerbst) geb. den 2 May 1729, vermählt an Kaiser Peter 3ten 1745, wird reg. Kaiserin den 9 Juli 1762, und Wittwe den 27 Juli 1762.

Sohn.

Paul Petrowitsch, (Großfürst) geb. den 1 Okt. 1754, verm. zum 2tenmal den 18 Okt. 776 mit Marie Feodorowne Prinzessin von Württemberg, geb. den 25 Okt. 1759.

Kinder.

1. Alexander Paulowitsch, geb. den 23 Dec. 1777.
2. Constantin Paulowitsch, geb. den 8 May 779.

3. Alexander Paulowne, geb. den 9 August 783.
4. Helene, geb. den 24 December 784.
5. Marie Paulowne, geb. den 15 Februar 786.
6. Catharine Paulowne, geb. den 21. May 788.

Sachsen. 1) ernestianische Linie.

a. Sachsen-Weimar.

Carl August, (Herzog) geb. den 3 Sept. 157. suc. 158, vermählt 1775 mit Luise Prinzessin von Hessen-Darmstadt, geb. den 30 Jenner 1775.

Kinder.

1. Carl Friderich, geboren den 2 Februar 1783.
2. Caroline Luise, geb. den 18 Juli 786.
3. Carl Bernhard, geb. den 10 Juni 790.

Mutter.

Anne Amalie, Prinzessin von Braunschweig-Wolfenbüttel, geboren den 24 Oktober 1739.

Bruder.

Constantin, geb. (nach des Vaters Tod) d. 8 Sept. 758.

b. Sachsen-Gotha.

Ernst der 2te (Herzog) geb. den 30 Jan. 1745, suc. 1772, vermählt 769, mit Marie Charlotte Pr. von Sachsen-Meinungen, geb. den 11 Sept. 751.

Kinder.

1. Emil Leopold August, geb. den 23 Nov. 1772.
2. Friderich, geb. den 28 Nov. 774.

Bruder.

August, geb. den 14 August 747.

Vaters Bruder.

Johann Adolph, geb. den 18 May 1721. Vaters Bruders des f. Prinzen Joh. Augusts Tochter.

1. Auguste Luise Friderike, f. Schwarzburg-Rudolstadt.
2. Luise f. Necklenburg-Schwerin.

c. Sachsen-Meinungen.

Georg Friderich Carl, (Herzog) geb. den 4 Febr. 1761, succedirt 1782 und vermählt in eben dem Jahr mit Luise Lenore Prinzessin von Hohenlohe-Langenburg, geb. den 11 August 1763.

Mutter.

Charlotte Amalie Prinzessin von Hessen-Philippsthal, geb. den 16 August 1730.

Schwester.

1. Marie Charlotte, f. Sachsen-Gotha.
2. Wilhelmine Luise, f. Hessen-Philippsthal.
3. Auguste Amalie, geb. den 4 Merz 1762, vermählt 1783 mit Heinrich Carl Erdmann, Fürst von Carolath-Schönich, geb. den 17 Nov. 1759.

d. Sachsen-Hildburghausen.

Friderich, (Herzog) geb. den 29 April 1763, suc. 1780, und vermählt 1785, mit Charlotte Georwine Prinzessin von Mecklenburg-Strelitz, geb. den 17 Nov. 1769.

Kinder.

1. Catharine Charlotte, geb. den 17 Juni 1787.
2. Joseph Georg, geb. den 28 August 1789.

Vaters Geschwister.

1. Friderich Wilhelm Eugen, geb. den 8 Okt. 1730.
2. Sophie Amalie, f. Hohenlohe-Debringen.

e. Sachsen-Coburg.

Ernst Friderich, (Herzog) geb. den 8 Merz 1724, suc. 1764, vermählt 1749 mit Sophie Antonette, Prinzessin von Braunschweig-Wolfenbüttel, geb. den 23 Jan. 744.

K i n d e r.

1. Franz Friderich, geb. den 15 Juli 1750, vermählt zum 2tenmal 1777 mit Auguste Caroline Gräfin Neuf von Eberdorf, geb. den 19 Jenner 1757.

D a v o n.

- a. Sophie Friderike, geb. den 19 August 1778.
- b. Antonette Ernestine, geb. den 28 August 1779.
- c. Juliane Henriette, geb. den 23 Sept. 1781.
- d. Ernst Friderich, geb. den 2 Jenner 1784.
- e. Ferdinand, geb. den 8 März 1785.
- f. Marie Luise, geb. den 17 August 1786.
- g. Mariane Charlotte, geb. den 1 August 1788.
- h. Leopold Georg Christ. Frider, geb. den 16 Dez 1790.

2. Caroline Mücke, geb. den 19 Okt. 1753.

3. Ludwig Carl Friderich, geb. den 2 Jenner 1755.

G e s c h w i s t e r.

- 1. Christian Franz, geb. den 25 Jenner 1730.
- 2. Charlotte Sophie, f. Neßlenburg - Schwerin.
- 3. Friderich Josias, (Österreichischer Feldmarschall) geb. den 26 Dez 1737.

2. Sachsen. (albertinische Linie.)

Friderich August (Kurfürst), geb. den 13 December 1750, suc. 1753, vermählt 1769 mit Marie Amalie, Pr. von Zweibrücken, geb. den 10 März 1752.

T o c h t e r.

Marie Auguste, geboren den 21 Juni 1782.

G e s c h w i s t e r.

- 1. Anton Clemens, geb. den 27 December 1755, verm. zum 2tenmal 1787 mit Marie Theres. Erzherzogin von Oesterreich, geb. den 14 Jenner 1767.
- 2. Marie Amalie, f. Pfalz - Zweibrücken.
- 3. Maximilian Joseph, geb. den 13 April 1759, verm. 1792. mit einer Prinzessin von Parma.
- 4. Marie Anne, geb. den 27 Februar 1761.

V a t e r s - G e s c h w i s t e r.

- 1. Marie Anne, f. Pfalz - Bayern.
- 2. Franz Xaver, geb. den 25 August 1730.
- 3. Carl, geboren den 13 Juli 1733 (war Herzog von Curland von 1758 - 1763), vermählt den 23 März 1760 mit Franziska Gr. von Krassinski, geb. den 9 März 1742.

D a v o n

- Marie Christine, geb. den 9 März 1779.
- 4. Marie Elisabeth, geb. den 19 Februar 1736.
- 5. Albert, f. Oesterreich.
- 6. Clemens Wenzel, f. Erzer.
- 7. Marie Kunigunde, f. Esen.

S a l m - S a l m.

Constantin Alexander Joseph, (Fürst) geb. den 22 Nov. 1762, suc. 1778, vermählt zum 2tenmal 1788 mit Marie Gräfin von Sternberg, geb. den 11 März 1770.

S o h n.

Wilhelm Ludwig, geb. den 17 März 1786.

M u t t e r.

Marie Luise Prinzessin von Hessen - Rheinfels, geb. den 18 April 1729.

S a l m - K y r b u r g.

Friderich Johann Otto (Fürst), geb. den 13 Mai 1745, suc. 1779.

S o h n.

Friderich Ernst Otto, geb. den 10. Dez. 1789.

S a l m - K e i s e r s c h e i d - B e d b u r.

Carl Joseph (Fürst) geb. den 3 April 1750, verm. 1775 mit Pauline Pr. von Auereberg, geb. den 11 Dez. 1752.

D a v o n

Franz Joseph, geb. den 1 April 1776.

S a l z b u r g.

Hieronymus, (Graf von Colloredo) geb. den 30 May 1732; erwählt zum Erzbischof 1772.

S a r d i n i e n.

Victor Amadeus 3te, (König) geb. d. 26 Jun. 1726, suc. 1773.

K i n d e r.

1. Carl Emanuel (Prinz von Piemont) geb. den 24 März 1751, vermählt 1775 mit Marie Luise, Prinzessin von Frankreich, geb. den 23 Sept. 1759.

2. Marie Luise, f. Frankreich.

3. Theresie, f. Frankreich.

4. Marie Anne, f. gleich nachher.

5. Viktor Emanuel, (Herzog von Aosta) geb. d. 24 Juli 1759, verm. 1789 mit Marie Theresie, Prinzessin von Oesterreich, geboren den 1 November 1773.

6. Moriz Jos. (Herz. v. Montferat) geb. d. 13 Sept. 1762.

7. Carl Felix, (Herzog v. Genevois) geb. den 6 Apr. 1765.

8. Joseph Bened. (Gr. v. Maurienne) geb. d. 5 Okt. 1766.

G e s c h w i s t e r.

1. Felizitas, geboren den 19 März 1730.

2. Benedikt Moriz, (Herzog von Chablais) geb. den 21 Juni 1741, vermählt 1775 mit seiner Nichte Marie Anne Pr. von Sardinen, geb. den 17 December 1757.

S a v o y e n - C a r i g n a n (Nebenlinie der vorigen).

Carl Emanuel, (Fürst) geb. den 14 Okt. 1770, suc. 1780.

M u t t e r.

Marie Josephine Theresie, Prinzessin von Lothringen - Arkaznach, geboren den 26 August 1753.

S c h ö n b u r g.

Otto Carl Friderich, geb. den 2 Febr. 1758, vermählt 1779 mit Henriette Gr. von Neuf, geboren den 28 März 1755. Ältester Sohn: Otto Viktor, geboren den 1 März 1785.

S c h w a r z b u r g - S o n d e r s h a u s e n.

Christian Günther, (Fürst) geb. den 24 Juni 1736, suc. 1758.

K i n d e r.

1. Günther Friderich Carl, geboren den 5 Dec. 1760.

2. Friderike Charlotte, geboren den 2 August 1762.

3. Wittwe 1791. von des Prinzen Augusts ältesten Sohn.

4. Günther Albrecht August, geboren den 6 Sept. 1767.

5. Caroline Auguste, geboren den 19 Februar 1769.

6. Albertine Wilhelmine, geboren den 5 April 1771.

7. Johann Carl Günther, geboren den 24 Juni 1772.

B r u d e r.

August, geb. den 8 Dez. 1738, verm. 1762 mit Christ. Elisabeth Pr. von Anhalt - Bernburg, geb. den 14 Nov. 1746.

K i n d e r.

1. Albertine Charlotte, f. Waldeck.

2. Wilhelm Ludwig Günther, geb. den 16 Juli 1770.

3. Friderike Albertine Josephe, geboren den 4 Okt. 1774.

4. Waters Bruders des † Prinzen Christian Tochter. Güntherine Albertine, geb. den 10 December 1729.

S c h w a r z b u r g - R u d o l f s t a d t.

Friderich Carl, (Fürst) geb. den 7 Jun. 1736, suc. 1790, vermählt zum 2tenmal 1780 mit Auguste Friderike Pr. von Sachsen - Gotha, geboren den 30 November 1752.

K i n d e r.

1. Ludwig Friderich, geb. den 9 August 1767, vermählt 1791 mit Caroline Luise Pr. von Hessen - Domburg, geb. den 26 Augst 1771.

2. Carl Günther, geb. den 23 August 1771.
3. Wilhelmine Friederike, geb. den 21 Jenner 1774.
4. Christine Luise, geb. den 2 November 1775.

Waters - Schwester.
Magdalene Sibille, (Defanissin zu Sandersheim) geb. den 5 May 1707.

Waters - Bruders Tochter.
Sophie Albertine, geboren den 30 Juli 1746

Schwarzenberg.

Joseph Johann, (Fürst) geb. d. 23 Juni 1769, suc. 1789.

Mutter.

Marie Eleonore, Gräfin von Dettingen - Wallerstein, geboren den 22 May 1747.

Geschwister.

1. Carl Philipp, geboren den 15 April 1771.
2. Ernst Joseph, geboren den 29 May 1773.
3. Friderich Johann, geboren den 23 August 1774.
4. Marie Caroline, geboren den 7 September 1775.
5. Marie Eberese, geboren den 14 October 1780.
6. Lenore Sophie, geboren den 14 Juli 1783.

Waters Schwester.

1. Marie Anne, geboren den 6 Jenner 1774, vermittelte Gräfin von Zinzendorf.

2. Marie Ernestine, geb. den 18 Okt. 1752, verm. 1778. mit Franz Graf von Auersberg, geb. den 6 April 1755.

Schweden.

Ndolph der 2te, (König) geboren den 1 November 1778, suc. 1792, (steht unter der Vormundschaft des Herzogs von Södermanland).

Mutter.

Sophie Magdalene Pr. von Dänemark, geb. d. 3 Juli 1746.

Waters Geschwister.

1. Carl, Herzog von Södermanland und regierender Administrator von Schweden, geb. den 7 October 1710, verm. 1774 mit Hedwig Elisabeth, Prinzessin von Holsstein - Gottorp, geboren den 28 März 1759.
2. Friderich Adolph, Herzog von Ostgöthland, geboren den 18 Juli 1750.
3. Sophie Albertine, f. Quedlinburg.

Sicilien, f. Neapel.

Solms, Braunfels.

Wilhelm Christian Carl, (Fürst) geboren den 9 Jenner 1759, suc. 1783.

Onkels, die zugleich Mitregenten sind.

1. Carl Ludwig, geboren den 14 Junii 1727.
2. Wilhelm Christoph, geboren den 20 Juni 1732.
3. Ludwig Rudolph, geboren den 25 August 1733.
4. Anton Ernst Friderich, (Reichsfeldmarschall Lieutenant) geboren den 3 September 1739.

Geschwister.

1. Auguste Luise, geboren den 15 Jenner 1764.
2. Heinrich Wilhelm Casimir, geb. den 30 April 1765.
3. Luise Caroline, geboren den 7 Juli 1766.
4. Carl August, geboren den 9 October 1768.
5. Friderich Wilhelm, geboren den 22 October 1770.
6. Ludwig Wilhelm Christian, geb. den 26 Okt. 1771.

Spanien.

Carl der 4te, (König) geboren den 12 November 1748, suc. 1788 und vermählt 1765 mit Luise Prinzessin von Parma, geboren den 9 Dezember 1751.

Kinder.

1. Charlotte, f. Portugal.
2. Marie Amalie, geboren den 8 Jenner 1779.
3. Marie Luise, geboren den 6 Juli 1782.
4. Ferdinand, (Pr. von Aürrien) geb. den 14 Okt. 1784.
5. Carl, geboren den 29 März 1788.
6. Marie Thabile, geboren den 6 Juli 1789.
7. Marie Eberese Philippine, geb. den 16 Febr. 1791.

Geschwister.

1. Marie Josephe, geboren den 16 Juli 1744.
 2. Ferdinand, siehe Neapel.
 3. Anton Paschal, geboren den 31 Dezember 1755.
- Sohn des im Jahr 1788 † Prinzen Gabriel, eines Bruders des Königs.
- Peter Carl, geboren den 17 Juni 1786.

Peter.

August Philipp Carl, (Gr. v. Limburg - Styrum) geb. den 16 März 1721, erw. zum Bischof den 29 May 1770.

Sialbo und Malmedy
Cölestine v. Rhys, geb. d. 29 May 1730, erw. zum Oct 1787.

Stahremberg.

Georg Adam, (Fürst) geb. den 10 August 1724, verm. zum 2tenmale 1761 mit Marie Franziska Pr. von Salm, geb. den 28 Okt. 1731.

Sohn.

Ludwig Joseph, geboren den 12 März 1762, vermählt 1781 mit Marie Luise Prinzessin von Aherenberg, geboren den 29 Januar 1764. (haben 3 Kinder.)

Stollberg - Gedern.

Carl Heinrich, (Fürst) geb. den 24 Okt. 1761, suc. 1767.

Schwester.

Luise, siehe Württemberg.

Waters - Schwester.

Caroline, siehe Hohenlohe - Lanzenburg.
Wittve des † Prinzen Gustaph Adolph.

Elisabeth Philippine Prinzessin von Hornes, geb. den 10 Mai 1733.

Deren Kinder.

1. Luise Maximiliane, geboren den 20 September 1752 Wittve des Prinzen Carl Eduard von Stuart.
2. Caroline Auguste, geboren den 10 Februar 1755 Wittve eines Herzogs von Verwick.
3. Franziska Laudie, geboren den 27 Juni 1756, vermählt 1774, mit einem Grafen von Arberg.
4. Eberese Gustavine, geboren den 27 August 1757.

Straßburg.

Ludwig, Prinz von Rohan - Guemene, geboren den 25 September 1724, suc. als Bischof 1779, Cardinal 1778.

Teuschmeister, f. Colln.

Thurn, f. Essen.

Thurn und Taxis.

Carl Anselm, (Fürst, Reichs-General-Erb-Fogtsmeister) geboren den 2 Juni 1733, suc. 1773.

Kinder.

1. Sophie Friederike, siehe Radziwil.
2. Carl Alexander, geboren den 22 Februar 1770, verm. 1789 mit Eberese Prinzessin von Meisenburg - Sirelich, geboren den 5 April 1773.
3. Friderich, geboren den 11 April 1772.

Salzgeschwister.

1. Marie Eberese, geboren den 8 Febr. 1775, vermählt 1780 mit Ferdinand Gr. von Ahsfeldt, geb. den 9 May 1747.

2. Marie Anne, geboren den 28 September 766.
3. Elisabeth, siehe Fürstenberg.
4. Maximilian, geboren den 28 May 769.

Toskana, s. Oesterreich.

Trient.

Peter Vigilius, (Er. von Chun) geboren den 13 Dezember 1724, erwählt zum Bischof 1776.

Trier.

Clemens Wenzel, (Prinz von Kurlachsen) geboren den 28 September 739, erwählt zum Kurfürsten und Erzbischof den 10 Februar 768, zum Bischof in Aueburg den 30 August 768, iur. in der Probstei Elwangen 781.

Türkischer Kaiser.

Selim der 3te, (Sohn des im Jahr 774 † Kaisers Mustafa der 3te) geb. den 24 Dezember 761, iur. 789.
Sohn des im Jahr 789 † Kaisers Abdul Samid.
Mahmud, geboren den 20 Juli 785.

Venedig.

Ludwig Manin, geb. d. 13 Juli 726, erw. zum Doge 739.

Ungarn, s. Oesterreich.

Waldeck.

Friderich, (Fürst) geboren den 25 Okt. 742, iur. 763.

Mutter.

Christiane, Pr. von Pfalz-Zweibrück, geb. d. 16 Nov. 725.

Geschwister.

1. Christian August, (Oesterreichischer Feldmarschall Leutnant) geboren den 6 Dezember 744.
2. Georg, geboren den 6 May 747, vermählt 784 mit Albertine Charlotte Prinzessin von Schwarzburg-Sondershausen, geboren den 1 Februar 768.

Davon

- a. Christiane Friderike, geboren den 23 März 787.
- b. Carl August Friderich, geboren den 7 Juli 788.
- c. Georg, geboren den 20 September 789.
- d. Christ. Wolr. geboren den 19 Juni 1792.
3. Luise, siehe Nassau-Usingen.
4. Ludwig, geboren den 16 Dezember 752.

Vaters-Schwester.

Luise, geboren den 12 Juni 714.

Wied-Runkel.

Carl Ludwig Friderich Alexander, (Fürst), geb. den 29 September 1763, succ. den 31 Oktober 791. S. Caroline Louise, Prinzessin von Nassau-Weilburg, vermählt den 4 September 787.

Mutter. (Fürst. Christ. Ludwigs Wittve).

Charlotte Sophie Auguste, Er. zu Sann und Wittgenstein, geboren den 14 Juli 741. verm. 762. Wittve den 31 Oktober 1791.

Wied-Neu-Wied.

Friderich Carl, (Fürst) geboren den 25 Dezember 747, vermählt 766 mit Marie Luise Gräfin von Sann-Wittgenstein, geboren den 13 Mai 747 (haben 8 Kinder).

Mutter.

Caroline, Burggräfin v. Kirchberg, geb. d. 19 Okt. 720.

Worms, s. Mainz.

Württemberg.

Carl, (Herzog Feld-Marschall des schwäbischen Kreises) geboren den 11 Februar 728, succ. dem Vater Carl Alexander, den 12 März 737, regiert seit dem 3 Februar 1744.
2te Gemahlin: Franziska, geborne Fräulein von Bernerdm, geboren den 10 Januar 748, wurde zur Gräfin von Hohenheim erhoben 772, und zur Gemahlin erklärt 786.

Geschwister.

1. Ludwig, (franz. General-Leutnant) geboren den 6 Jenner 731, vermählt 762 mit Sophie Albertine Gräfin von Brühlungen, geb. den 17 Dez. 728 (res. in Weitingen).

Kinder.

1. Wilhelmine Friderike, siehe Dettingen-Wallerstein.
2. Henriette Charlotte, geboren den 11 März 767.
2. Friderich, (des schwäbischen Kreises General-Major und Inhaber eines Regiments Dragoner), geb. den 21 Jan. 732. verm. 753 mit Friderike Dorothee Pr. von Brandenburg-Schwedl, geb. d. 18 Dez. 736 (res. in Dimpelgard.)

Kinder.

2. Friderich Wilhelm, geboren den 6 Rosember 1754.

Dessen Kinder.

- a. Friderich Wilhelm Carl, geb. den 27 Sept. 781.
- b. Friderike, geboren den 21 Februar 783.
- c. Paul Carl Friderich August, geb. den 19 Jan. 785.
2. Ludw. (pol. General-Leutnant) geb. den 30 Aug. 756, vermählt 784 mit Marie Anne, Pr. Czartoriska, geb. 768.

Davon

- Ein Prinz, geboren den 16 Januar 1792.
2. Eugen, (preussischer General-Major und Inhaber eines Husaren-Regiments) geboren den 21 November 758, vermählt 787 mit Luise Pr. v. Stolberg-Gedern, verwitwete Herzogin v. Sachsen-Weimungen, geb. den 13 Okt. 764.

Deren Kinder.

2. Friderich Eugen Carl, geboren den 8 Janar 788.
- b. Friderike Sophie, geboren den 4 Juni 789.
- c. Friderich Carl Georg Ferdinand, geb. d. 14 Juni 790.
4. Sophie Dorothee, siehe Russland.
5. Wilhelm Friderich Philipp, (dänischer General-Major) geboren den 27 Dezember 1761.
6. Ferdinand, (österreichischer General-Feldmarschall-Lieutenant und Inhaber eines Regiments zu Fuß) geb. den 22 Oktober 1763.
7. Alexander, (russischer Oberster) geb. den 24 April 771.
8. Heinrich, (würtemb. Obersileutn.) geb. d. 3 Juli 772.

Württemberg, Oels.

Carl Christian Erdmann, geboren den 26 Okt. 716, vermählt 741, mit Marie Sophie Er. von Solms-Laubach, geboren den 3 April 721.

Bestimmter Nachfolger: Friderich, Prinz von Braunschweig-Wolfenbüttel.

Würzburg, s. Bamberg.