

# **Badische Landesbibliothek Karlsruhe**

**Digitale Sammlung der Badischen Landesbibliothek Karlsruhe**

## **Der schnelle Bothe aus der Rheinpfalz**

1819

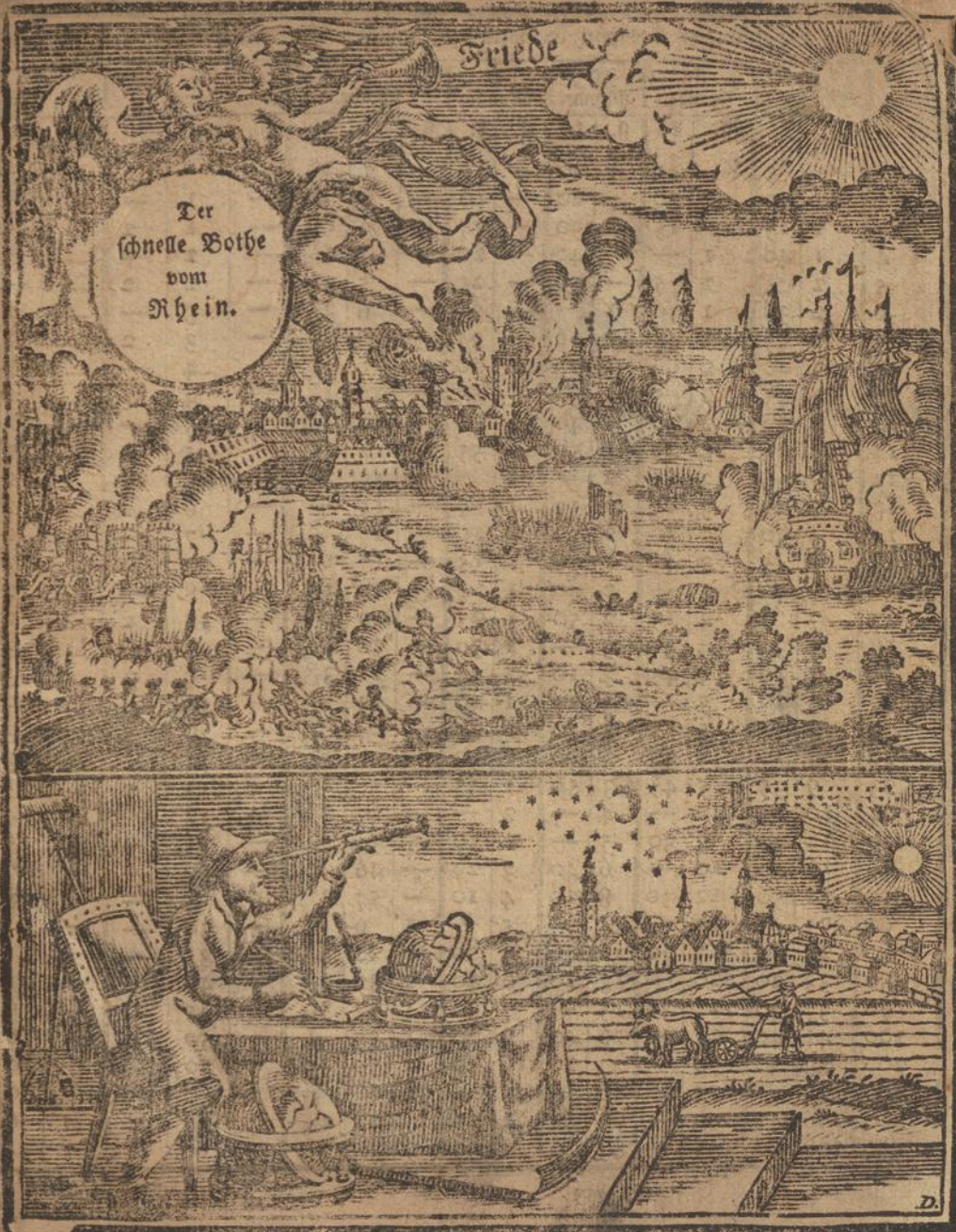
[urn:nbn:de:bsz:31-354482](https://nbn-resolving.org/urn:nbn:de:bsz:31-354482)

L  
2518









Friede

Der schnelle Bothe vom Rhein.

D.

Tabelle auf Besoldungen, Liedlohn, Hauszins, Bestallung, Pension, Einnahme u. Ausgabe

Für ein Fabr.	5 Monat.		3 Monat.		2 Monat.		1 Monat.		1 Woche.		3 Tage.		1 Tag.	
	fl.	fr.	fl.	fr.	fl.	fr.	fl.	fr.	fl.	fr.	fl.	fr.	fl.	fr.
1	—	5	—	15	—	10	—	5	—	1	8 13	—	—	—
2	—	30	—	30	—	20	—	10	—	2	9 14	—	1	—
3	1	15	—	15	—	30	—	15	—	3	11 16	—	1	2
4	1	40	1	—	—	40	—	20	—	4	2 13	—	2	—
5	2	5	1	5	—	50	—	25	—	5	3 13	—	2	2
6	2	30	1	30	1	—	—	30	—	6	3 13	—	3	—
7	2	55	1	45	1	10	—	35	—	8	4 13	—	3	2
8	3	20	2	—	1	20	—	40	—	9	7 13	—	4	—
9	3	45	2	5	1	30	—	45	—	10	1 13	—	4	2
10	4	10	2	30	1	40	—	50	—	11	2 13	—	5	—
11	4	35	2	45	1	50	—	55	—	12	10 13	—	5	2
12	5	—	3	—	2	—	1	—	—	13	3 13	—	6	—
13	5	25	3	15	2	10	1	5	—	15	—	—	6	2
14	5	30	3	30	2	20	1	10	—	16	8 13	—	7	—
15	6	5	3	45	2	30	1	15	—	17	1 13	—	7	2
16	6	40	4	—	2	40	1	20	—	18	11 13	—	8	—
17	7	5	4	15	2	50	1	25	—	19	2 13	—	8	2
18	7	30	4	30	3	—	1	30	—	20	3 13	—	9	—
19	7	15	4	45	3	10	1	35	—	21	3 13	—	9	2
20	8	20	5	—	3	20	1	40	—	23	4 13	—	10	—
21	8	45	5	15	3	30	1	45	—	24	12 13	—	10	2
22	9	10	5	30	3	40	1	50	—	25	1 13	—	11	—
23	9	35	5	45	3	50	1	55	—	26	2 13	—	11	2
24	10	—	6	—	4	—	2	—	—	27	2 13	—	12	—
30	12	30	7	30	5	—	2	30	—	34	7 13	—	15	—
40	16	40	10	—	6	40	3	20	—	46	8 13	—	20	—
50	20	50	12	30	8	20	4	10	—	57	2 13	—	25	—
60	25	—	15	—	10	—	5	—	1	9	12 13	—	30	—
70	29	10	17	30	11	40	5	50	1	20	3 13	—	35	—
80	33	20	20	—	13	20	6	40	1	32	1 13	—	40	—
90	37	30	22	30	15	—	7	30	1	43	3 13	—	45	—
100	41	40	25	—	16	40	8	20	1	55	7 13	—	50	—
200	83	20	50	—	33	20	16	40	3	50	3 13	1	40	—
300	125	—	75	—	50	—	25	—	5	45	8 13	2	30	—
400	166	40	100	—	66	40	33	20	7	41	2 13	3	20	—
500	208	20	125	—	83	20	41	40	9	36	3 13	4	10	—

ohne  
Lohn

welches in d

20

zu finden

Der

schnelle Bothe aus der Rheinpfalz

oder

Landwirthschaft- und Geschicht-Kalender

auf das Jahr Christi 1819,

welches in diesem 19ten Jahrhundert das 15te gemeine Jahr von 365 Tagen ist.

Nebst dem Juden-Kalender.



Mit gnädigster Bewilligung hoher Regierung.

Zu finden in Heidelberg und Speyer bey dem Buchhändler August Oswald,  
und bey allen Buchbindern in und außer beiden Städten.



1. K Monat.	Catholischer u. Evangelischer J ä n n e r	Planeten-Lauf und Witterung.	Der Jänner nimmt einen ziem- lich heitern An- fang.
Freyt. Samst	1 <b>Neu Jahr</b> 2 Abel, Seth, Mach, Narc.	♄♃, ☉ i. d. Erdn. ♂sch. Aufg. 7 u. m. nebel	
1. Pr. Simeons Segen. Luc. 2, 33-40. Cath. Flucht Ehr. nach Egypt. Math. 2, 13-23. (Tit. 3, 4-7.) (Esa. 60, 1-6.)			
Samst Mont. Dienst Mittw Donn. Freyt. Samst	3 <b>E</b> Isaac, Genovesa, Eu 4 Elias, Titus, Daf. Isabell 5 Simeon, Telesph., Ema 6 <b>S. 3 Rdn.</b> Frid. Ersch. S 7 Isidorus, Luclanus 8 Erhardus, Severinus 9 Julianus, Marcialis	♃♂, ♀ i. d. Onähe *♃♂, dunkel Untg. 9 u. ab. frost Abw. d. ☉ 22° 27' f. kalt *♃♂, Aufg. 11 u. ab. unste ♄ i. d. Erdf. ♀♃♀ hell	Tagst. 8 St. 26 Min. Erst Viertel den 3. dürfte viel Schnee bringen.
2. Pr. Flucht nach Egypten. Math. 2, 13-23. Cath. Jesus 12 Jahr alt. Luc. 2, 41-52. (Nöm. 12, 6-16.) (Nöm. 12, 1-5.)			
Samst Mont. Dienst. Mittw Donn. Freyt. Samst	10 <b>E 1.</b> Samson, Pant. C. A. 11 Gerson, Felicitas, Hygin. 12 Afarias, Reinhold, Tacit 13 <b>FF</b> Tag, Hilar. Leont. 14 Feltr. Priester 15 Maurus, Joh. Col. 16 Marcellus	♃♂, ♀♃♂, ♀♃♂ trüb ♂. 2. u. ♀♃♂ kalt ♃ im ♂♃ hell Aufg. 7 8 u. ab. schön ♄ im merid. 2 u. m. unste ♀ dte. ♀♃♂, ♀♃♂ trüb ♂♂, ♀ i. d. Onähe hell	Tagst. 8 St. 38 Min. Vollmond den 11. macht die Kälte groß.
3. Pr. Jesus 12 Jahr alt. Luc. 2, 41-52. Cath. Hochzeit zu Kana. Joh. 2, 1-11. (Nöm. 12, 6-16.)			
Samst Mont. Dienst. Mittw Donn. Freyt. Samst	17 <b>E 2.</b> Antonius 18 Brisea, Ignatius 19 Martha, Sara, Canutus 20 <b>Fabian Sebastian</b> 21 Agnes 22 Vincentus, Ann. 23 Emerentia, Raym.	♂♂, ♀♂♂, ♀♂♂ trüb Abw. d. ☉ 20° 40' f. frost ♄ 10. 8. v. ♀ dte. ♄ im ♂ ♃ im ♀♂, 8. 18. ab. schnee Aufg. 3 u. m. trüb Aufg. 5 u. m. schnee ♄♃♀ trüb	Tagst. 8 St. 53 Min. Letz Viertel den 19. ist zu Schnee geneigt.
4. Pr. Laufe Christi. Math. 3, 13-17. Cath. Hauptmanns Knecht. Math. 8, 1-13. (Nöm. 12, 17-21.)			
Samst Mont. Dienst. Mittw Donn. Freyt. Samst	24 <b>E 3.</b> Timotheus 25 Pauli Belehrung 26 Polycarpus 27 Joh. Chrsostomus 28 Karl, Charlotte 29 Valer., Ringer, Franz, S 30 Adelgunda, Martin	♄♃, ♀♂♂, ♀♂♂ trüb *♂♂, ♄♃♂, nebel ♂. 1. 39. v. trüb ♄ merid. 1/2 2 u. ab. dunkel ♂ im ♀♂, ♄♃♂, riesel Abw. d. ☉ 18° 5' f. kalt Aufg. 6 u. m. wind	Neumond den 26. erzeugt trü- bes Gewölk.
5. Pr. Versuchung Christi. Math. 4, 1-11. Cath. W. ungestümen Meer. Mat. 8, 23-27. (Nöm. 13, 8-10.)			
Samst	31 <b>E 4.</b> Virgilius, Petrus M.	♄ im ♂ nebel	☉ Aufgang 7 Uhr 36 Min. Niedergang 4 Uhr 24 Min.

L 25 18

UNIVERSITÄT  
SPELBERG

II. Monat.	Catholischer u. Evangelischer Februar oder Hornung.	Planeten-Lauf und Witterung.	Der Anfang des Hornungs ist ziemlich schön.
Mont.	1 Brigite, Ignatius	* 5 7 Pgr. wstl. Aw. v. ☉	
Dienst.	2 Mar. Lichtm: 8 Bett.	☾ 1. 51. v. dunkel	Taggl. 9 St. 42 Min.
Mittw.	3 Blasius	Abw. d. ☉ 16° 41' s. schne	
Donn.	4 Cleophea, Andr., Enoch	Untg. 5 1/8 u. ab. trüb	
Freyt.	5 Agatha	☿ in ☿, ♀ in ☿, ☽ in ☿	Erst Viertel den 2. dürfte Schnee gewölkt mit sich führen.
Sams.	6 Dorothea	☾ ☿, ♀, ☽ in ☿	
6. Pr. u. Cath. Arbeiter im Weinberg. Math. 20, 1-16. (1 Cor. 9, 24-27.)			
Sonnt.	7 E. Sept. Richard Rom.	Aufg. 7 1/2 u. m. hell	Taggl. 10 St. 3 Min.
Mont.	8 Salomon Joh v. Math	☽ ☿ ☿, ☽ u. ☽ hell	
Dienst.	9 Apollonia	☿ gr. hel. Ort. nördl. frost	
Mittw.	10 Scholastica	☾ 6. 40. v. wind	Vollmond den 10. läßt sich zu betr.
Donn.	11 Euphrosina, Desiderius	☽ ☿ ☿, ☿ mer. 1/2 1 u. m.	trer Witterung an.
Freyt.	12 Susanna, Ludau. Cul.	☽ in ☿, ♀ in ☿, ☽ ☿ ☿	
Sams.	13 Jonas, Veniuaana Naatha	☽ ☿ ☿	Taggl. 10 St. 21 Min.
7. Pr. Jes. Klage über Jerus. Math. 23, 34-39. Cath. Rom Säemann. Luc. 8, 4-15. (2 Cor. 11, 19. u. 12, 1-9.)			
Sonnt.	14 E. Ser. Valentin	☿ im ☿, dunkel	Letzt Viertel d. 17. bewirkt Schne.
Mont.	15 Faustinus	☽ ☿ ☿, Aufg. 5 1/2 u. m.	
Dienst.	16 Juliana, Dnesimus	☽ in der Oferne wind	
Mittw.	17 Donatus, Constantin	☿ 9. 5. n. feisch	Taggl. 10 St. 50 Min.
Donn.	18 Gabinus, Simeon	Abw. d. ☉ 11° 50' s. schnee	
Freyt.	19 Hubertus, Mansuetus	☿ in ☿, 10. 50. v. schnee	
Sams.	20 Eucharis, Eientherius	☾ Aufg. 5 1/2 u. m. dunkel	Neumond den 24. ist zu trüben Wolken geneigt.
8. Pr. Jesus verf. f. Leiden. Luc. 18, 31-43. Cath. W. Stunden am Wege. Luc. 18, 31-43. (1 Cor. 13, 1-13.)			
Sonnt.	21 E. E. Hr. Jhu. Feil. B.	☿ in der Erdn. unster	
Mont.	22 Petri Stuhlfeyer	☽ ☿ ☿ u. ☽ schön	
Dienst.	23 Joseph, Floridan, Reinh.	☽ ☿ ☿, Aufg. ☿ 11 u. m.	☉ Aufgang 6 Uhr 56 Min.
Mittw.	24 Isch. Mittw., Mathias	☾ 0. 20. n. * 5 7 wolken	
Donn.	25 Victor, Eleonora	☽ ☿ ☿, wind	
Freyt.	26 Nestor, Alexander	Aufg. 5 1/2 7 u. m. wind	
Sams.	27 Sara, Leander	☿ merid. 1/2 3 u. ab. regen	Niedergang 5 Uhr 4 Min.
9. Pr. Leidensgesch. Salbung Christi. Cath. Versuchung Christi. Math. 4, 1-11. (2 Cor. 6, 1-10.)			
Sonnt.	28 E. Juv. Yeand., Ser. R.	☿ im ☿ schnee	

Kinder in ☿ geboren:

Hast du im Fisch das Licht der Welt erblickt,  
So werd' ein Mann, so freundlich, als ~~schick~~,  
Der gern den Armen von dem Samen giebt,

Den wahren Freund und die Gesellschaft liebt,  
Und Jedermann gern dient; so werd' du reich  
Und in dem Unternehmen fest zugleich.

III. Monat.	Katholischer u. Evangellischer	Planetens-Lauf und Witterung.	Der März geht ein bei empfindli- cher Kälte.
<b>Mont.</b> 1	<b>Albinus, Donatus</b>	Abw. d. ☉ 7° 48' f. kalt	
<b>Dienst.</b> 2	<b>Simplicius, Cradda B.</b>	☾ im merid. 5 u. ab. trüb	
<b>Mittw.</b> 3	<b>Duat. Kunigunda</b>	☽ 8.57. n. ♀ in ☁ wolk	Tagst. 11 St. 15 Min.
<b>Donn.</b> 4	<b>Adrian, Casimir</b>	Untg. 5 6 u. ab. regen	
<b>Freyt.</b> 5	<b>Eusebins, Friederikus</b>	Aufg. ☽ 10 u. m. nebel	
<b>Samst.</b> 6	<b>Fridolinus</b>	☾ in der Erdf. wind	Erst Viertel d. 3. stellt sich mit Gewölck ein.
10. Pr. Leidensgesch. Fußwasch. der Jünger. Cath. Verklärung Christi. Math. 17, 1-9. (1 Thessal. 4, 1-9.)			
<b>Sonnt.</b> 7	<b>Röm. Perpetua Fel.</b>	♁ ♀ ♄ ♃ wehl. Abw. v. ☉	Tagst. 11 St. 37 Min.
<b>Mont.</b> 8	<b>Philimon, Joh. de Deo</b>	♀ in ☁ ♁ ♃ schnee	
<b>Dienst.</b> 9	<b>40 Ritter, Franziska</b>	♁ ♄ ♃ fühl	
<b>Mittw.</b> 10	<b>Alexander, 40 März.</b>	d. Ebene d. H. Rings g. d. ☉	
<b>Donn.</b> 11	<b>Sophrion, Cyril. Rosina</b>	♁ 11. 28. n. ♁ ♃ ♀ hell	Bollmond den 11. erscheint bey heiterm Himmel.
<b>Freyt.</b> 12	<b>Gregorius, Friederika</b>	♁ ♃ ♀ ♁ hell	
<b>Samst.</b> 13	<b>Desiderius Euph. Ernst</b>	Aufg. ♁ 1/2 5 u. m. regen	Tagst. 12 St. 0 Min.
11. Pr. Leidensgesch. Letzte Reden m. d. Jung. Cath. Jes. treibt Densel aus. Luk. 11, 14-28. (Eph. 5, 1-9.)			
<b>Sonnt.</b> 14	<b>De Zacharias, Math.</b>	♁. ☽. ☿ in d. mitt. Eifer v. ☉	
<b>Mont.</b> 15	<b>Math. Longin. Christoph</b>	♁ ♃ ♀ ♄ ♃ feucht	
<b>Dienst.</b> 16	<b>Heribert, Henriette</b>	Aufg. ♁ 1/2 5 u. m. feucht	Letzt Viertel d. 19. bringt un- freundl. Witter.
<b>Mittw.</b> 17	<b>Gertrud, Patricius</b>	Abw. d. ☉ 1° 34' f. schnee	
<b>Donn.</b> 18	<b>Gabriel, Anselm</b>	♁. ☽. ♀.	
<b>Freyt.</b> 19	<b>Joseph Nährvater</b>	♁ 5. 9. v. wind	
<b>Samst.</b> 20	<b>Emanuel, Joachim, Hub.</b>	☽ ♄ ♃ ♁ d. Erdn. trüb	Tagst. 12 St. 28 Min.
12. Pr. Leidensgesch. Leiden in Geribsemene. Cath. Jesus speist 5000 Mann. Joh. 6, 4-15. (1 Cor. 11, 23-29.) (Gal. 4, 22-31.)			
<b>Sonnt.</b> 21	<b>Lät. Benedict</b>	♁ in 11. 0. m. ♁. u. Mal.	Neumond d. 25. macht eine unsicht- bare Sonnenfinst. und bringt schönes Wetter.
<b>Mont.</b> 22	<b>Claudius, Lea, Nicol.</b>	♁ ♃ ♀ u. ♁, Früh Aufg.	
<b>Dienst.</b> 23	<b>Cravion, Victor</b>	♁ in ☁ ♁ ♃ regen	
<b>Mittw.</b> 24	<b>Pigmen, 7 Schm. M. G.</b>	* ♄ ♃ wind	
<b>Donn.</b> 25	<b>Mar. Vert. 2. Cth. Seiert.</b>	☽ 11. 49. n. untr. ☽ fühl	
<b>Freyt.</b> 26	<b>Israhel, Ludg. Cas. Zman.</b>	☾ im ☉, ♁ ♃ ♀ hell	
<b>Samst.</b> 27	<b>Kuvrecht B.</b>	Aufg. ♁ 5 u. m. unster	
13. Pr. Constat. Tag. Mark. 10, 13-16. Cath. Jud. wolken Jes. steinig. Joh. 8, 46-59. (Eph. 4, 30.) (Eph. 9, 11-15.)			
<b>Sonnt.</b> 28	<b>Jud. Perseus, G. M.</b>	♀ im ☉ wolk	☉ Aufgang 6 Uhr 8 Min.
<b>Mont.</b> 29	<b>Eustachius, Mechildis</b>	Untg. ♁ 7 u. ab. trüb	
<b>Dienst.</b> 30	<b>Gudon, Quirinus P.</b>	☉ d. mittl. Entf. v. d. Erde	Niedergang 5 Uhr 52 Min.
<b>Mittw.</b> 31	<b>Bald., Corn. Roman.</b>	* ♄ ♃ ♀ in d. ☉ nahe	

IV. Katholischer u. Evangelischer **Planeten-Lauf**  
**April** und **Witterung.**

Der Anfang des  
 Aprils ist ange-  
 nehm.

Donn.	1	Hugo Bisch.	☿	* ☉ ♀	hell
Freit.	2	Abundus, Theod. F. v. P.	♁	♁ 4. 44. ab. ☾	☉ schein
Samst.	3	Genatius, Richard B.	♁	☾	in der Erdferne wind

14. Pr. Leidenögeschichte. Cath. Christi Einritt in Jerus. Math. 21, 1-9. (Phil. 2, 5-11.)

Erst Viertel den  
 2. läßt unsteres  
 Wetter erwarten.

Sonnt.	4	Valm. Ambros. Jhd.	♁	♁ in ☿	unfreundlich
Mont.	5	Martialis, Vinzenz, M.	♁	♁ in ☿ ☽ ☿	trüb
Dienst.	6	Frenaus, Celsus	♁	♁ ☽ ♀	frisch
Mittw.	7	Cölestinus, Egestpp. Sat.	♁	♁ ☽ ♂	windig
Donn.	8	Gründ. } Evang. Mar. in E.	♁	♁ ☽ ☽ gr. hel.	Breite f.
Freit.	9	Charfr. } Evang. Sybilla	♁	♁ ☽ ☽	Abw. d. ☉ 7° 21' n. nah
Samst.	10	Ezechiel, Don. Macarius	♁	☉ 1. 31. ab.	unsteres ☽

Vollmond den  
 10. leidet eine un-  
 sichtb. Verfinster.  
 u. verursacht Re-  
 genewöl.

15. Pr. u. Cath. Auferstehung Christi. Marc. 16, 1-9. (Apostelgesch. 13, 26-33.)

Sonnt.	11	E. Oker. Leo Pabst	♁	♁ merid. 1/2 1 u. m.	trüb
Mont.	12	Mont. Julius, Zeno, E.	♁	♁ ☽ ♀	windig
Dienst.	13	Egestpp. Patriz. Hermen.	♁	♁ größte östl. Ausw. v. d. ☉	
Mittw.	14	Tiburtius, Valer. Mar.	♁	☽ ☽ ☽	unster
Donn.	15	Olympius, Basilides	♁	♁ Aufg. ☽ 1/2 5 u. m.	windig
Freit.	16	Daniel, Aaron, E.	♁	♁ Abw. d. ☉ 9° 52' n.	hell
Samst.	17	Rudolf, Anicetus	♁	♁ 11. 4. m. ☽ d. Erdn.	

Letzviertel den  
 17. dürfte die Luft  
 feucht erhalten.

16. Pr. u. Cath. Jesus b. verschloß. Thür. Joh. 20, 19-31.  
 (1 Joh. 5, 1-11.) (Apostelgesch. 4, 24-28.)

Sonnt.	18	Quaf. Ulmann, Ed., E.	♁	* ☽ ♀ ☽ ☽ ♀	feucht
Mont.	19	Werner, Leo X.	♁	♁ Aufg. ♀ 3 u. m.	regen
Dienst.	20	Hermann, Sulp. Victor	♁	☉ 11. 30. ab.	☉ schein
Mittw.	21	Anselm B. Adolarodus	♁	♁ ☽ ☽ u. ♀	angenehm
Donn.	22	Cajus, Sotherus	♁	♁ Aufg. ☽ 4 u. m.	lieblich
Freit.	23	Georg	♁	♁ in ☽	wind
Samst.	24	Albrecht, Fidelis	♁	☉ 9. 13. ab.	unsteres ☽

Neumond den  
 24. macht eine un-  
 sichtbare Sonnen-  
 finsterniß und er-  
 zeugt Regenewt.

17. Pr. u. Cath. B. guten Hirten. Joh. 10, 11-13. (1 Petri 2, 21-25.)

Sonnt.	25	E. Mis. Marcus Ev.	♁	♁ ☽ ♀ ☽ ☽ ♀	nah
Mont.	26	Anacletus, Marc.	♁	♁ Abw. d. ☉ 13° 16' n.	trüb
Dienst.	27	Anastafius B., Sitba J.	♁	♁ ☽ ♀	stürmisch
Mittw.	28	Vitalis	♁	♁ in merid. 3 u. ab.	unster
Donn.	29	Petr. Mart.	♁	♁ Aufg. ♀ 1/2 4 u. m.	regen
Freit.	30	Quirinus Catharina	♁	♁ in ☽ ☽ ☽ ☽ ☽	☽ d. Erdf.

☉ Aufgang  
 5 Uhr 19 Min.  
 Untergang  
 6 Uhr 41 Min.

Tageslänge: den 7. 13 St. 3 m. den 14. 13 St. 25 m. den 21. 13 St. 42 m. den 26. 14 St. 9 m.

v. Monat.	Catholischer u. Evangelischer <b>M A N.</b>	Planeten-Lauf und Witterung.	Der Man acht ein bey neblichter Witterung.
18. Pr. u. Cath. Ueber ein Kleines ic. Joh. 16, 16-23. (1 Petri 2, 11-20.)			
Samst	1 Phi. Jacobi	☾ im ♀	Tagel. 14 St. 36 Min.
<b>Sonnt</b>	2 <b>E. Sub.</b> Athanas., Sigm.	☾ 11. 38. v. ♀ ☾ feucht	
Mont.	3 † Erfindung	☾ ☉ ☽	nebel
Dienst	4 Monica, Florian	♀ im ♀	dunkel
Mitw.	5 Gotthard, Bins V. F.	Abw. d. ☉ 16° 5' n. wind	Erst Viertel d.
Donn.	6 Joh. v. d. Pf. Dieterich	♂ ☾ ☽ u. ♀ ☉ schein	2. setzt die gleiche Witterung fort.
Freyt.	7 Cyriacus, Gottfried	☐ ☉ ☽ im ♀	
Samst	8 Mich. Ersch. Stanislaus	☉ im ♀	Tagel. 14 St. 53 Min.
19. Pr. u. Cath. Von Christi Hingang. Joh. 16, 5-15. (Eph. 5, 1-9.)			
<b>Sonnt</b>	9 <b>E. Cant.</b> Beatus, H., G.	♂ ☾ ☽ ☉ im ♀ ☽ ☉ sch.	
Mont.	10 Gordian, Anton, Sap.	☉ 0. 32. v. ♀ in d. ☉ ferne	Vollmond den
Dienst.	11 Ericus, Luise, Man Beat.	Aufg. ♀ 4 u. m. wind	10. bringt belles Wetter mit sich.
Mitw.	12 Bancratius	☾ im merid. 2 u. m. kühl	
Donn.	13 Servatius, Emilie	☽ in d. ☉ ferne kühl	Tagel. 15 St. 8 Min.
Freyt.	14 Epiphan Bonifaz, Christ	* ☽ ☽ ☾ d. Erdn. regen	
Samst	15 Sophia, Torquatus B.	Abw. d. ☉ 18° 44' n. wind	
20. Pr. u. Cath. Vom Gebet. Joh. 16, 23-30. (Jac. 1, 20-27.)			
<b>Sonnt</b>	16 <b>E. Rog.</b> Per., Joh. v. N.	☾ 4. 45. n. ♀ dir. ☾ ☽	Seht Viertel d.
Mont.	17 Torquatus, Ubald. B.	Aufg. ♀ 2 u. m. lieblich	16. verspricht gleichfalls Son- nenschein.
Dienst.	18 Christiona, Benant. Fel.	☾ im merid. 8 u. m. warm	
Mitw.	19 Potentiana, Eol. Prud	* ☉ ☽	Tagel. 15 St. 25 Min.
Donn.	20 <b>Aufahrt</b> Christian, A. B.	☾ im ♀, ☽ ☾, dunkel	
Freyt.	21 Constans, Prudens	♂ ☾ ☽, Aufg. ♀ 1 u. m. wind	
Samst	22 Helena, Julia F.	☉ ☽ ☽ i. m. ☽ ☾ schön	
21. Pr. Verheiß. d. Trösters. Joh. 14, 23-31. Cath. W. d. Tröst. l. wird. Joh. 15, 26 u. 16, 5. (1 Pet. 4, 8-11.)			
<b>Sonnt</b>	23 <b>E. Exam.</b> Desiderius B.	* ☽ ☽ ☽ veränderlich	
Mont.	24 Johanna, Esther	☉ 1. 28. v. windig	Neumond den
Dienst	25 Urbanus, Gregor VII.	Abw. i. ☉ 20° 51' n. ☉ sch.	24. läßt Frühling's- wärme erwarten.
Mitw.	26 Remigius, Beda, Phil. M.	♀ im ♀	
Donn.	27 Eutropius, Luc. Magn	☾ in der Erdf. hell	☉ Aufgang 4 Uhr 31 Min.
Freyt.	28 Wilhelm, Hermann, B.	♀ größt. wstl. Abw. v. d. ☉	
Samst	29 Maximilian Theodoka	Aufg. ☾ 1/2 5 u. ab. wolkig	☉ Niedergang 7 Uhr 29 Min.
22. Pr. W. d. Geist. Ausgießung. Apg. 2, 1-18. Cath. Wer mich liebt u. Joh. 14, 23-31. (1 Cor. 12, 1-11.)			
<b>Sonnt</b>	30 <b>E. Pfingst.</b> Wigand, F.	♂ ☾ ☽ regen	
Mont.	31 <b>Mont.</b> Petronella	Aufg. ☽ 1/2 3 u. m. trüb	



Monat.	Katholischer u. Evangelischer	Planeten, Sauf und Witterung.	Die ersten Tage des Heumonats sind abwechselnd.
Donn. Freyt. Samst.	1 Theobald, Simeon S. 2 Maria Heimsuchung 3 Cornelius, Mustiofa	☉ ☽ ☿ ☉ in der Erdsferne trüb ☿ ☽ ☿ wind	
27. Pr. Seyd barmherzig. Luf. 6, 36-42. Cath. Pharisäer Gerechtig. Math. 5, 20-24. (Röm. 8, 18-26.)			Bollmond den 7. in zu Ungewitter geneigt.
Commt. Mont. Dienst. Mitw. Donn. Freyt. Samst.	4 Ulrich Bischof 5 Wendelin, Joa Numar. 6 Esajas, Dominica G. 7 Joachim, Cla. Willbald 8 Kilian, Elisabeth 9 Cyrillus, Zeno 10 7 Brüder, Rufina	☿ ☽ ☿ ☿ ☽ ☿ ☿ ☽ ☿ ☿ ☽ ☿ ☿ ☽ ☿ ☿ ☽ ☿	Tagst. 15 St. 30 Min.
28. Pr. B. Samanäsich. Weibe. Math. 15, 21-28. Cath. Jes. speiser 4000 Mann. Marc. 8, 1-9. (1 Petri 3, 8-15.)			Tagst. 15 St. 28 Min.
Commt. Mont. Dienst. Mitw. Donn. Freyt. Samst.	11 E. S. Nabel, Verm. P. 1 12 Nabor, Lydia 13 R. Heinrich, Joh. Qualb. 14 Bonaventura 15 Margaretha, Apost. Th. 16 S. Hilarius 17 Merius	☿ ☽ ☿ ☿ ☽ ☿ ☿ ☽ ☿ ☿ ☽ ☿ ☿ ☽ ☿ ☿ ☽ ☿	Tagst. 15 St. 14 Min.
29. Pr. Bom Geseh. Math. 5, 17-26. Cath. W. falschen Dropher. Math. 7, 15-21. (Röm. 6, 3-11.)			Tagst. 15 St. 14 Min.
Commt. Mont. Dienst. Mitw. Donn. Freyt. Samst.	18 E. S. Maternus, Camoll. 19 Rosina, Vinzenz, Ruff. 20 Arnold, Hier. Aemil. Eli. 21 Arbogast, Diererich 22 Maria Magdalena 23 Apollinar. Libarius 24 Christina, Bernhard	☿ ☽ ☿ ☿ ☽ ☿ ☿ ☽ ☿ ☿ ☽ ☿ ☿ ☽ ☿ ☿ ☽ ☿	Tagst. 14 St. 57 Min.
30. Pr. Bom Saemann. Luf. 8, 4-15. Cath. W. ungeroch. Haushalt. Luf. 16, 1-9. (Röm. 6, 19-23.)			Tagst. 14 St. 57 Min.
Commt. Mont. Dienst. Mitw. Donn. Freyt. Samst.	25 E. S. Jakob, Christoph 26 Anna, Polybius 27 Bantaleon, Martha 28 Nazarius, Cels. v. P. 29 Beatrix, Felix 30 Jacobea, Abd. Gen. 31 Germanus, Ignatius	☿ ☽ ☿ ☿ ☽ ☿ ☿ ☽ ☿ ☿ ☽ ☿ ☿ ☽ ☿ ☿ ☽ ☿	Tagst. 14 St. 57 Min.

VIII. Monat.		Katholischer u. Evangelischer Augustmonat.	Planetenlauf und Witterung.		Der Augustmonat ist in ein u. ersten Tagen sehr angenehm.
31. Pr. B. falschen Propheten. Math. 7, 15-27. Cath. Jes. weint ab. Jerus. Luf. 19, 41-47. (Rom. 8, 12-17.) (1. Cor. 10, 6-13.)					
<b>Sonnt.</b>	1	E. 3. Berri Kettenreher	♂ ♀	♂ in 8	schön
<b>Mont.</b>	2	Bortunt. Gustav, Mos	♂ ♀	Abw. d. ☉ 17° 58' n hell	
<b>Dienst.</b>	3	Joh. Steph. Sind August	♂ ♀	♂ Aufg. ♀ 1 u. m. warm	
<b>Mitw.</b>	4	Dominicus	♂ ♀	♂	wind
<b>Donn.</b>	5	Oswald, Maria Schnee	♂ ♀	♂ 10. 24 ab. ☉ ☽	Edn
<b>Frest.</b>	6	Sirt. Berkl. Christi	♂ ♀	♂ ☽ ☽	angenehm
<b>Samst.</b>	7	Ura. Don. Kai. Utr	♂ ♀	♂ ♀	☉ schein
32. Pr. B. Grost. im Himmer. Wato. 18, 1-10. Cath. B. Phari. u. Söllner. Luf. 18, 9-14 (1. Cor. 12, 2-15.)					
<b>Sonnt.</b>	8	E. 9. Reinhard, Cyriac.	♂ ♀	♂ ☽	wind
<b>Mont.</b>	9	Romanus, Eritus	♂ ♀	♂ ☽	dunkel
<b>Dienst.</b>	10	Laurentius	♂ ♀	♂ im ☽	regen
<b>Mitw.</b>	11	Ignatius, Sus. Tb. Her	♂ ♀	♂ in d. ☽ ferne u. gr. vstl	
<b>Donn.</b>	12	Clara	♂ ♀	♂ 6. 40 ab. (Ausw. v. ☉)	
<b>Frest.</b>	13	Hypolit. Cassi. Conc.	♂ ♀	♂ Aufg. ☽ 11 u. ab. ☉ schein	
<b>Samst.</b>	14	Samuel, Eusebius	♂ ♀	♂ Abw. d. ☉ 14° 36' n. warm	
33. Pr. B. den Müheigen. Math. 41, 25-30. Cath. Lauber u. Stumme. Wark. 7, 31-37. (1. Petri 1, 3-9.) (1. Cor. 15, 1-10.)					
<b>Sonnt.</b>	15	E. 10. Mar. Himmelst.	♂ ♀	♂ ☽	heiß
<b>Mont.</b>	16	Jod. Koch. Hyacinth. Is	♂ ♀	♂ ☽ merid. 1/2 9 u. m. dicker	
<b>Dienst.</b>	17	Liberatus, Verona	♂ ♀	♂ Aufg. ♀ 1/2 4 u. m. trüb	
<b>Mitw.</b>	18	Agapitus, Helena	♂ ♀	♂ ☽ in der Erdf. kühl	
<b>Donn.</b>	19	Sebaldus, Ludovicus	♂ ♀	♂ ☽ ☽	feucht
<b>Frest.</b>	20	Bernhardus	♂ ♀	♂ ☽ 9. 39. ab.	wolken
<b>Samst.</b>	21	Briwatus, Franz., Hart.	♂ ♀	♂ Untera. ♀ 7 u. ab.	wind
34. Pr. B. Phari. u. Söllner. Luf. 18, 9-14. Cath. Barimb. Samariter. Luf. 10, 23-37. (Eph. 4, 17-22.) (2. Cor. 3, 4-9.)					
<b>Sonnt.</b>	22	E. 11. Eymphor., Tim.	♂ ♀	♂ ☽	☉ schein
<b>Mont.</b>	23	Zachäus, Philipp.	♂ ♀	♂ ☽	heu
<b>Dienst.</b>	24	Bartholomäus	♂ ♀	♂ ☽ 1. 44. m. ☉ in 8	
<b>Mitw.</b>	25	Rudwig	♂ ♀	♂ ☽	heiß
<b>Donn.</b>	26	Sederus, Zephtr. Sam.	♂ ♀	♂ ☽ merid. 4 u. ab. wolke	
<b>Frest.</b>	27	Hunder. Ende. Gebh. Jos	♂ ♀	♂ im ☽	regen
<b>Samst.</b>	28	Augustinus	♂ ♀	♂ ☽ 3. 53. ab.	wind
35. Pr. B. Wohn. in d. Bat. Haus. Joh. 14, 1-14. Cath. 10 Aussägige. Luf. 17, 11-19. (2. Cor. 3, 4-11.) (Gal. 3, 16-22.)					
<b>Sonnt.</b>	29	E. 12. Joh. Enthaupt.	♂ ♀	♂ im ☽ seines 1. Trab. hell	
<b>Mont.</b>	30	Felix, Adolf, Rosa	♂ ♀	♂ ☽	lieblich
<b>Dienst.</b>	31	Rebecca, Karm. Paulin.	♂ ♀	♂ Aufg. ☽ 8 u. ab. ☉ schein	
					<b>Der Augustmonat ist in ein u. ersten Tagen sehr angenehm.</b>
					<b>Vollmond den 5. unterhält die schön: Witterung.</b>
					<b>Tagel. 14 St. 30 Min.</b>
					<b>Letzt Viertel den 12. verspricht eben: als Sonnenschein.</b>
					<b>Tagel. 14 St. 11 Min.</b>
					<b>Neumond den 20. bewirkt t. übes Gewölk.</b>
					<b>Tagel. 13 St. 45 Min.</b>
					<b>Erst Viertel den 28. bewirkt die Luft auf.</b>
					<b>Tagel. 13 St. 27 Min.</b>
					<b>☉ Aufgang 4 Uhr 56 Min.</b>
					<b>Niedergang 7 Uhr 4 Min.</b>
					<b>☾ 2</b>



IX. Monat.	Katholischer u. Evangelischer	Planeten-Lauf	und Witterung.	Zu Anfang des
September od. Herbstmonat.				Herbstmonats ist
Mittw.	1 Verena, Egidius, Ad.	♄ ♃ ♃	♄ i. d. Erdb. regen	die Witterung un-
Donn.	2 Veronica, Steph. Absol.	♄ ♃ ♃	♄ im ♄, unget	freundlich.
Freyt.	3 Theodosia Eph. Mans.	♄ ♃ ♃	♄ in ♄, ♄ ♃	
Samst	4 Esther, Rosalia, Mos.	♄ ♃ ♃	♄ 6.7. v. ♄ ♃ ♃	hell
36. Pr. B. barmh. Samariter. Luc. 10, 23-37. Cath. Niem. f. 2 Hrn. dien. Math. 6, 24-33, (Röm. 10, 9-18.)				Bollmond den
Samst	5 C. 13. Bertinus, Laur. J.	♄ ♃ ♃	♄ ♃ ♃	4. stellt sich mit
Mont.	6 Victor Magnus, Zach.	♄ ♃ ♃	♄ im ♄	Sonnenschein ein.
Dienst.	7 Regina	♄ ♃ ♃	♄ ♃ ♃	Tagel. 12 St.
Mittw.	8 Mariæ Geburt Bett.	♄ ♃ ♃	Abw. d. ♄ 5° 57' n.	52 Min.
Donn.	9 Ulhard, Gorgonius	♄ ♃ ♃	Untg. ♄ 2 u. m.	
Freyt.	10 Othgerus, Nicol. Jobst	♄ ♃ ♃	♄ i. merid. 4 1/2 u. m.	hell
Samst	11 Felix Reg. Christmann Th.	♄ ♃ ♃	♄ 9. 23. v. ♄ ♃ ♃	11. verspricht
37. Pr. Selbpreisung Christi. Math. 5, 1-12. Cath. Jüngl. zu Main. Luc. 7, 11-16. (Gal. 5, 16-24.)				gleichfalls helle
Samst	12 C. 14. Syrus, Guido, I.	♄ ♃ ♃	♄ ♃ ♃	Witterung.
Mont.	13 Sector M. Matern. Amb.	♄ ♃ ♃	♄ Aufg. ♄ 11. u. ab.	Tagel. 12 St.
Dienst.	14 † Erhörung	♄ ♃ ♃	♄ Abw. b. ♄ 3° 40' n.	25 Min.
Mittw.	15 C. 15. Nicodemus, N.	♄ ♃ ♃	♄ in d. Erdb. ♄ ♃ ♃	
Donn.	16 Cornelius, Joel, Euph.	♄ ♃ ♃	♄ Aufg. ♄ 1/2 11 u. ab.	Neumond den
Freyt.	17 Lambert, Franc. Bund.	♄ ♃ ♃	♄ ♃ ♃	19. verursacht
Samst	18 Rosa, Richard, Titus	♄ ♃ ♃	♄ ♃ ♃	hell
38. Pr. Niem. f. 2 Hrn. dienen. Math. 6, 24-34. Cath. B. Wassersüchtigen. Luc. 14, 1-11. (Eph. 3, 13-21.)				unsichtbare Sonnenfinsternis und bringt schönes Wetter.
Samst	19 C. 16. Januarius, Conf.	♄ ♃ ♃	♄ 1. 18. n. ♄ ♃ ♃	
Mont.	20 Tobias, Eufach. Faust.	♄ ♃ ♃	♄ ♃ ♃	Tagel. 12 St.
Dienst.	21 Matthäus Evang.	♄ ♃ ♃	♄ ♃ ♃	5 Min.
Mittw.	22 Mauritius, Land.	♄ ♃ ♃	♄ ♃ ♃	
Donn.	23 Hercules, Vinus, Thella	♄ ♃ ♃	♄ ♃ ♃	Erst Viertel den
Freyt.	24 Robert Mar. M. Gerard	♄ ♃ ♃	♄ ♃ ♃	26. ist auch zu Hei-
Samst	25 Cleophas, Joseph v. C.	♄ ♃ ♃	♄ ♃ ♃	terkeit geneigt.
39. Pr. B. Jüngling zu Main. Luc. 7, 11-17. Cath. Vom größten Gebot. Math. 22, 37-36. (Eph. 3, 13-21.)				Tagel. 11 St.
Samst	26 C. 17. Egyptian, I. v. B.	♄ ♃ ♃	♄ 11. 29. n.	43 Min.
Mont.	27 Cosmus, Damian	♄ ♃ ♃	♄ ♃ ♃	
Dienst.	28 Wenzeslaus	♄ ♃ ♃	♄ ♃ ♃	☉ Aufgang
Mittw.	29 Michael	♄ ♃ ♃	♄ ♃ ♃	5 Uhr 46 Min.
Donn.	30 Ursus, Hieron. Sophia	♄ ♃ ♃	♄ ♃ ♃	Niedergang
				6 Uhr 14 Min.



XI. Monat	Katholischer u. Evangelischer November od. Wintermonat	Planeten-Curf und Witterung.	Der Wintermonat ist ein bei trüber Witterung.
Mont	1 Aller Heiligen Bett.	3, 58. m.  trüb	
Dienst	2 Aller Seelen	Abw. d. $\odot$ 14° 54' f. kühl	Vollmond den 2. macht die Luft unruhig u. rauh.
Mittw.	3 Theophil. Gottlieb, Hub.	$\odot$ in $\text{♋}$ fürmisch	
Donn.	4 Eigmund Carol. Emer	$\odot$ in merid. $\frac{1}{2}$ 3u. m regen	
Freyt.	5 Malachias, Zach. Wland.	Aufg. $\odot$ 9 u. ab wind	Tagel. 9 St. 30 Min.
Sams	6 Leonhard		
45. Pr. W. d. Königs Rechn. Math. 18, 23-35. Cath. Oberien Tochter. Math. 9, 18-26. (Nöm. 8, 28-39.) [Phil. 3, 17.]			
Sams	7 E. 22. Florentin Eng. E.	$\Delta$ 57 $\text{♁}$ i. d. $\odot$ ferne kalt	
Mont	8 4 Gefrante, Gottfried.	$\odot$ $\text{♁}$ $\text{♂}$ kalt	Leht Viertel d. 9. läst gelindes Wetter erwarten.
Dienst	9 Theodor	11. 44. ab. $\Delta$ 57 $\text{♁}$ $\text{♁}$ $\text{♂}$	
Mittw.	10 Jusuc, Tryph. Respic. Pr	$\odot$ $\text{♁}$ $\text{♂}$ , $\odot$ in $\text{♁}$ wind	
Donn.	11 Martin Bischof	$\text{♁}$ in $\text{♁}$ gelind	
Freyt.	12 Martin Pabst. Jonas	$\Delta$ $\odot$ $\text{♁}$ , $\odot$ schein	Tagel. 9 St. 9 Minuten.
Sams	13 Welbert. Stanisl. Brice	$\text{♁}$ $\text{♁}$ $\text{♂}$ angenehm	
46. Pr. Vom Jinsg. rechen. Math. 22, 15-22. Cath. W. Senffornlein. Math. 13, 31. (Pbil. 3, 17-21.) [1 Theff. 1, 2-10.]			
Sams	14 E. 23. Friedrich, Jac. E.	$\text{♁}$ in $\text{♁}$ , $\odot$ in $\text{♁}$ , dunkel	Neumond den 17. will die Luft aufh. tern.
Mont	15 Leopoldus	Abw. d. $\odot$ 18° 22' f. feucht	
Dienst	16 Othmarus	Untera $\text{♀}$ $\frac{1}{2}$ u. ab regen	Tagel. 8 St. 52 Min.
Mittw.	17 Florian, Gregor, Hugo	$\odot$ 6. 7. ab. $\Delta$ $\odot$ $\text{♁}$ , $\Delta$ $\odot$ $\text{♁}$	
Donn.	18 BB Kirchweih Eug. Di	$\text{♁}$ $\text{♁}$ $\text{♁}$ u. $\text{♀}$ hell	
Freyt.	19 Elisabetha K. v. U.	$\odot$ in merid. $\frac{1}{2}$ 2u. ab. kühl	
Sams	20 Amos, Eduard, Felix v.	Uta. $\text{♀}$ $\frac{4}{3}$ u. ab. wolfen	Erst Viertel den 24. ist $\frac{1}{2}$ N. gen geneigt.
47. Pr. B. d. 10 Jungfrauen. Math. 25, 1-13. Cath. Gräuel d. Verwüst. Math. 24, 15-35. [Col. 1, 9-14.]			
Sams	21 E. 24. Wendes. W. Dpf.	Abw. d. $\odot$ 19° 49' f. schnee	
Mont	22 Cäcilia	$\text{♁}$ $\text{♁}$ $\text{♁}$ $\text{♁}$ regen	Tagel. 8 St. 38 Minuten.
Dienst	23 Clemens, Fel.	$\odot$ in $\text{♁}$ , 3. 0. m. $\text{♁}$ i. d. Erdn	
Mittw.	24 Chrysogonus, Joh. †	$\text{♁}$ 1. 31. ab. $\odot$ $\text{♁}$ $\text{♁}$ feucht	
Donn.	25 Catharina	Aufg. $\text{♁}$ 2 u. ab. regen	
Freyt.	26 Conradus	$\odot$ $\text{♁}$ $\text{♁}$ fürmisch	
Sams	27 Jeremias, Valer. Joseph	$\text{♁}$ in $\text{♁}$ Sturm	$\odot$ Aufgang 7 Uhr 29 Min.
48. Pr. Zul. d. Frost. d. Heiden. Hagg. 2, 7-10. Cath. Es werd. Feid. gesch. Luf. 21, 25-33. [Psalm 90, 1-10.] [Nöm. 13, 11-14.]			
Sams	28 E. 28. Cosiben. R. G.	$\Delta$ $\odot$ $\text{♁}$ kalt	Niedergang 4 Uhr 31 Min.
Mont	29 Saturninus, Noa	Untg. $\text{♀}$ $\frac{1}{2}$ 2 u. m. nebel	
Dienst	30 Andreas Ap.	$\odot$ in merid. 11 u. ab. schnee	

11. Monat.	Katholischer u. Evangelischer <b>Dezember od. Christmonat</b>	<b>Planeten-Lauf und Witterung.</b>		Der Christo- nat fängt an mit dem Vollmond bei trüber Witterung.
Mittw.	1 Eugenius, Congur, Marian.		♁ 8 ab	trüb
Donn.	2 Candidus, Bibiana		♁ ♃ ♄ ♀ ♆ ♇	trüb
Freyt.	3 Luc. Franz, Rav. Casian		♁ ♃ ♄ ♀ ♆ ♇	unstet
Samst.	4 Barbara		♁ ♃ ♄ ♀ ♆ ♇	unstet
49. Pr. Zuf. d. Lauf. Israels. Mat. 3, 1-5. Cath. Job. im Gefän. u. Mat. 11, 2-10. (1 Thessal. 5, 14-24.) (Rom. 15, 4)				
Samst.	5 <b>E. Abb.</b> Cordula, O. A.		* ♁ ♃ ♄	dunkel
Mont.	6 Nicolaus		♁ in d. Erdf.	schnee
Dienst.	7 Agathon, Ambrosius		♁ ♃ ♄ ♀ ♆ ♇	im 8 ♀
Mittw.	8 <b>Mar. Empfang</b> Cat. Seiers		♀ in ♄	regen
Donn.	9 Willibald, Leocad, Joach.		♁ 8. 54. ab.	wind
Freyt.	10 Walther, Eulalia, Judith		♁ ♃ ♄	frost
Samst.	11 Damasus P. Daniel		♁ ♃ ♄ ♀ ♆ ♇	im 8 ♀
50. Pr. Zuf. des Reichs Gott. 5. Zuf. 17, 20-23. Cath. Job. Zwan. v. 2. Christo. Job. 1, 19-28. (Psal. 4, 4-7.)				
Samst.	12 <b>E. Abb.</b> Bau, Ferm. E.		♁ in d. ♁ 23 41 f.	kalt
Mont.	13 Lucia, Ottilia		♁ in merid. 8 u m.	unstet
Dienst.	14 Nicetas, Matronius		♁ ♃ ♄ ♀ ♆ ♇	sturm
Mittw.	15 <b>Luz.</b> Abraham, Jg. C.		♀ in ♄	schnee
Donn.	16 Adelheid, Eusebius		♁ ♃ ♄ ♀ ♆ ♇	im 8 ♀
Freyt.	17 Lazarus		♁ 6. 21. m. ♁ ♃ ♄ ♀ ♆ ♇	regen
Samst.	18 Wunibald, Maria Erw.		♁ ♃ ♄ ♀ ♆ ♇	im 8 ♀
51. Pr. Zukunft Joh des Taufers. Lut. 1, 5-22. Cath. Stimme in d. Wüste. Lut. 3, 1-6. (1 Cor. 4, 1-5.)				
Samst.	19 <b>E. 4 M.</b> Stemes. Fanta		♀ in der Ferne ♁ Schein	
Mont.	20 Achilles, Christian		♁ ♃ ♄ ♀ ♆ ♇	im 8 ♀
Dienst.	21 Thomas Ap.		♁ in d. Nähe sturm	
Mittw.	22 Chrid, Vertha, Beata, Fl.		♁ ♃ ♄ ♀ ♆ ♇	im 8 ♀
Donn.	23 Dagobert, Victoria		♁ 10. 11. ab.	
Freyt.	24 Adam, Eva		♁ ♃ ♄ ♀ ♆ ♇	im 8 ♀
Samst.	25 <b>Christtag</b>		♁ ♃ ♄ ♀ ♆ ♇	im 8 ♀
52. Pr. Lobgesang Maria. Lut. 1, 46-55. Cath. Jos. u. Mar. verw. sey. Lut. 2, 33-40. (1 Joh. 4, 7-11.) (Gal. 4, 1-7.)				
Samst.	26 <b>E. Stephans</b>		Utg. ♃ 1/2 8 u. ab.	schnee
Mont.	27 Johannes Evang.		♁ ♃ ♄ ♀ ♆ ♇	frost
Dienst.	28 Kindleintag		♁ in merid. 10 u. ab.	unstet
Mittw.	29 Thomas, Jonathan		Aufg. ♃ 6 u. ab.	wind
Donn.	30 David		♁ ♃ ♄ ♀ ♆ ♇	im 8 ♀
Freyt.	31 Silvester, Gottl. Svl.		♁ 11. 34. m. ♁ ♃ ♄ ♀ ♆ ♇	trüb

Der Christo-  
nat fängt an mit  
dem Vollmond bei  
trüber Witterung.

Legt Viertel den  
9. erzenget frost-  
ges Wetter.

Tagst. 8 St.  
24 M.

Neumond den  
17. dürfte Regen  
verursachen.

Tagst. 8 St.  
17 M.

Erst Viertel den  
23. erzenget dunk-  
le Wolken.

Tagst. 8 St.  
13 M.

Vollmond den  
31. macht den Aus-  
gang des Monats  
trüb.

Tagst. 8 St.  
17 St.

☉ Aufgang  
7 Uhr 52 Min.

☉ Niedergang  
4 Uhr 8 Min.

# N ü t z l i c h e   R e g e l n

für Haus- und Bauersleute;

oder:

Anmerkungen der zwölf monatlichen Himmelszeichen.

## J a n u a r.

Morgentöthe am Neujahrstag bedeutet viel Ungewitter. Ist der Anfang und das Ende schön, so bedeutet es ein gutes Jahr. Ist dieser Monat ungewöhnlich mild, so folgt bald ein guter Frühling und heißer Sommer. Man sagt daher: Binzenzen Sonnenschein dringt viel Korn und Wein. Heulen die Wölfe und bellen die Füchse, so kommt noch größere Kälte. Wenn in diesem Monat die Frucht auf dem Felde wächst, so wird sie gewöhnlich theuer. Ist auf Pauli Belehrungs Tag das Wetter schön und klar, so ist ein gutes Jahr zu hoffen, regnet's oder schneit's, so soll es theure Zeit bedeuten. Im Jänner kann man sehen, ob ein gutes Jahr folgen wird; denn ist der Anfang, das Mittel und Ende dieses Monats gut, so giebt es, wie die Alten sagen, ein gutes Jahr. In diesem Monat bedunge das Erdreich, Acker, Wiesen, tresche die Früchten, versetz die Bienen, und willt du die Pferde beschlagen, so thae es im Neumond, oder etliche Tage hernach, so bekommen sie gute Huff. Des Wein laß ab im absteigenden Mond.

## F e b r u a r.

Scheint an der Fastnacht die Sonne, so gerathen gemeinlich die Korn- und Weizen-Erndte auch die Erbsen wohl. Ist der Hornung warm, so bleibt's um Ostern gern lang kalt. Auf eine zeitige Wärme folgt gewöhnlich eine rauhe Kälte. So lange die Lerche vor Lichtmess singt, so lange schweigt sie hernach. Matheis bricht Eis, sticht er feins, so macht er eins. Wenn die Kack im Februar liegt in der Sonne, so muß sie im März wieder hinter den Ofen. Wenn im Hornung die Schnalen gehen, müssen sie im März schweigen. Ist der Hornung warm, muß man auf seinen Heu-Vorrath Acht geben, weil ein spätes Frühjahr zu erwarten ist. Wenn auf Lichtmess Tag die Sonne scheint, so ist noch großer Schnee zu erwarten, und der Flachs soll wohl gerathen. Auf Lichtmess rechnet der Bauer die halbe Fütterung. Der Dienstag nach dem ersten Neumond ist stets der rechte Fastnacht-Tag. Wenn es an Peter Stuhlfeier kalt ist, soll die Kälte noch 40 Tage währen. Wenn es in der St. Peters Nacht nicht gefriert, so gefriert nachher nicht mehr hart. Wenn es donnert, wenn die Sonne in den Fischen ist, so sollen die Kornfrüchten Schaden leiden. Wie das Wetter ist am Achermittwoch, so wird es die ganze Fasten aber seyn. In diesem Monat misst die Acker und Matten, fällt Bauholz, brich das Erdbreich auf, säubere die Obstbäume von Raupen und Ungeziefer, laß den Wein ab und gehe allgemach zu den Reben.

## M ä r z.

Wenn es im März donnert, so soll's ein fruchtbar Jahr bedeuten. Trockener März, nasser April und thöler Mai, fällt Keller, Kasten, und macht viel Heu. Märzschneid bringt Gras und Laub. Märzschneid schadet der Frucht und dem Weinstock. Wenn die wilden Kraniche bald kommen, so wird es bald Sommer. Wann im März das Feld grün wird, so ist es kein gutes Zeichen. Alles Holz, das in den zwei letzten Freitagen des Märzes gefällt wird, bleibt gerade und wirft sich nicht. Vom Gewitter in der Marterwoche laßt man, Pilatus wandere nicht eher aus der Kirche, er richte denn zuvor einen Rämern mit Gewitter an, als Schnee, Schloßen oder dergleichen. Märzregen, sagen die alten Bauern, soll man als höchst schädlich mit Macht aus der Erde trahen. So viel Nebel im März, so viel Wetter im Sommer; so viel Thau im März, so viel Reif am Fingsten und Nebel im Augustmonat. Wenn es auf Maria Verkündigung vor Sonnen-Aufgang schön, hell, klar und gestirnt ist, so bedeutet es ein gutes Jahr. In diesem Monat umhürz dem Feld, säe und pflanze, schneide Reben und versetz Bäume bei wachsendem Mond. Auf Benedikten säe Haber, Gerste, Erbsen, Zwiebeln, und laß den Wein ab.

## April.

Wann der Palmtag schön hell und klar, wird es geben ein fruchtbar Jahr. Der April ist nicht zu gut, Er besonnet dem Ackermann den Hut. Wird es am Diertag regnen, so soll's durre Futter geraten. Dürre April Ist nicht des Bauern Will; Aprilen: Regen Ist ihm gelegen. St. Georg und Marr Drauen oft viel Kirchs. Wenn die Nieren um Georgi sind noch blatt und blind, Soll sich treuen Mann, Weib und Kind. Wie die Kirscheln in diesem Monat blühen, so blühet auch der Wein. Wenn die Graumucke fliehet ehe die Nieren sprossen, so bedeutet es ein gutes Weinjahr. Wann's am Charfreitag regnet, soll es ein gut Jahr bedeuten. Wann auf Georg der diab sich in der Frucht verbirgt, so bedeutet es eine gute Erndte. In diesem Monat ist Gerst und Haber noch gut zu säen, nie auch Hauf und Glachs.

## May.

Abendthau und kühl im May, Bringt Wein und vieles Heu. Pancras- und Urban-Tag ohne Regen. Dann folgt ein großer Weitegen. Maykäser- Jahr, ein gutes Jahr. Der Mayen kühl und Brachmonat naß, Erfüllt den Bauern Fruchtböden und Faß. Ein tübler May, Bringt gut Geschrei. Kein May war noch je so gut, Er schneit dem Bauern auf den Hut. Mayen: Frost thut allen Früchten Schaden, besonders dem Wein. Wann am ersten May ein Meiß fällt, oder sonst kalt ist, so geräthet die Frucht nicht. Wenn es im Anfang des May regnet, so soll der Wein in Gefahr stehen. Wenn in diesem Monat die Eichel schön blühen, so hat man ein fertes Jahr zu hoffen. Wann der Schleeßtrauch und Apfelbaum blühet, so ist die beste Weizzeit. Pflingten: Regen thut selten gut. Sae Nettig im wässerigen Zeichen des wachsenden Mondes.

## Junij.

Donnerts im Junij, so geräth das Getreide. Wie der Holder blüht, so blühen auch die Nieren. Die Immen, so vor Johanni stoßen, sind die besten; nach Johanni sind sie gar nicht gut. Wenn der Weinkoch im Vollmond blühet, so soll er völlige Beere bekommen. An St. Johanni: Abend soll man die Zwiebeln legen. May kühl, Brachmonat naß, Füllt den Bauern Scheuera und Faß. Wie's mittert auf Medardus-Tag, So bleibts sechs Wochen lang darnach. Ein durrer Brachmonat bringt ein schlecht Jahr, so er allzu naß, leert er Scheuern und Faß; hat er aber zuweilen Regen, dann bringt er reichen Segen. Sonn- Jahr, Wonn- Jahr, Roth- Jahr, Rath- Jahr. Nasse Pflingten, fetter Weihnachten. St. Petri-Tag bringt einen Mückenwurm. Wenn es am St. Johannis-Tag regnet, so soll es vierzig Tage regnen, schlechte Frucht, eine nasse Erndt und wenig Ruß geben. Ist es auf den Fronleichnam klar, so brinat er uns ein fruchtbar Jahr. Nach Auffahrtstag geht der Hal- und Krebsfang recht an, aber, wann das Land reich ist, ist das Wasser arm.

## Julij.

Ist das Wetter drei Sonntage vor Jacobi schön so wird gut Korn gesäet, so es anblät; Regnet's, so bringts schlecht Korn. Regnet's auf Jacobi, so sollen die Eichel verderben. Den Julius und August hat man gern trocken und warm, wovon man sich einen guten Wein verspricht. Machen die Ameisen jetzt ihre Haufen höher als gewöhnlich, so giebt's einen frühen und langen Winter. Wenn es auf Maria Heimführung regnet, so ist etliche Tage kein gut Wetter zu hoffen. Der Vormittag des Jacobis Tags bedeutet die Zeit vor Weihnachten, und der Nachmittag die Zeit nach Weihnachten, woraus zu urtheilen, wie die Witterung sein mochte. Wenn am St. Jacobs-Tag die Sonn scheint, so wird des Jahres große Kälte kommen; regnet es aber, so bedeutet es warm und feuchte Zeit; so es aber bald Regen und halb Sonnenschein hat, so deutet es mittelmäßig Wetter an. Wie die Haselnüsse gerathen so gerathen die Eichel. Was Julius und August om Wein nicht fochen das kann der September, auch nicht braten. Die schwersten Wetter kommen um Margaretha und Jacobi.

## August.

Ist ir. August und in der ersten Hälfte des Septembers schön und warm, so ist es dem Wein hoch zuträglich. Maria Himmelfahrt klar Sonnenschein, Bringt gern viel und guten Wein. Um St. Laurenti Sonnenschein, bedeut ein gutes Jahr von Wein. Wenn St. Bartholomä-Tag schön ist, so hat man ein gutes Wein-Jahr und guten Herbst zu hoffen, und wie es an diesem Tag mittert so soll es den ganzen Herbst über bleiben. Um diese Zeit nimm den Honig von den Immen, ehe er sich mindert. Nach Laurenti-Tag sollen die Wetter aufhören und das Holz nicht mehr wachsen. Am diese Zeit

Postillon 1819,

C

satz das Brod wohl, damit es nicht schimmelt. Wann du die Eier lang behalten willst, so sammle sie im abnehmenden Mond. Wenn man auf Laurenti's Tag einen großen Trauben findet, so hat man selbigen Jahres gute Hoffnung zum Wein.

## September.

Donnerts in diesem Monat, so solls aufs folgende Jahr viel Obst und Getreide geben. Wie der Hirsch um Egidi in die Brunst tritt, so tritt er nach vier Wochen wieder heraus. Wenn um Michaelis die Nord- und Ost- Winde wehen, giebt's einen kalten Winter. Die Winterjaat ist die beste, die acht Tage vor oder nach Michaelis geschieht. So auf Matthäus gut Wetter ist, hofft man aufs folgende Jahr viel guten Wein. Der Sonnenschein des ersten Septembers will den ganzen Monat schön Wetter bedeuten. So viel Tage es vor Michaelis regnet, so viel wird es nach St. Georg Gefröht geben. Die zwei ersten Tage dieses Monats sind Frost und Reif dem Wein gefährlich. So dieser Monat heiß und trocken ist, schenkt er uns unfehlbar einen guten Wein; ist er naß und kühl, so wird er sauer werden, wie gut auch die vorige Witterung gewesen ist.

## October.

Wie in diesem Monat die Witterung ist, wird sie auch im März seyn. Ist dieser Monat kalt, so gibts im folgenden Jahr wenig Raupen. Am Gallus-Tag erwartet man noch einen Nachsommer. Wenn Gallus den Butten trägt, ist's ein böß Zeichen für den Wein. So die Eichbäume viel Eicheln tragen und das Laub nicht gern von den Bäumen fällt, folgt ein kalter Winter. Um diese Zeit soll man die Raupenester verbrennen. Wenn die Schafe sich Abends nicht gerne beintreiben lassen, die Vögel nieder auf die Erde fliegen, und die Tauben sich baden, so bedeutet es Schnee oder Regen. Wenn die wilden Gänse ein Ackerland suchen, so ist der Winter nahe. Wenn der Rauch nicht aus dem Haus will, so ist Schnee oder Regenwetter vorhanden. Vierzehn Tage nach St. Gallen-Tag gibt es gemeinlich noch Sommerwetter. Seß um diese Zeit allerlei Obstbäume, drei oder vier Tage vor oder nach dem Neulicht. Um diese Zeit gibt das Gras dem Vieh keine Kraft mehr.

## November.

Wenn es in diesem Monat donnert, soll das Getreide wohl gerathen. Ist's am St. Martins-Tag kräß, so wird ein leidlicher, ist es aber hell, ein kalter Winter erfolgen. Wässert man im Wintermonat die Weien nicht, so gibts wenig Hen. Fällt das Laub von den Bäumen nicht vor Martini ab, so hat man einen kalten Winter zu erwarten. Am Allerheiligkeitag einen Spahn aus einem Buchbaum gehauen, ist er trocken, so bedeutets einen warmen, und ist er naß, einen kalten Winter. Nach Martini schert der Winter nicht. Wenn die Gänse auf Martini im Trocknen gehen, so geben sie auf Weihnachten im Psuhl. Wenn in diesem Monat die Wasser steigen so geschieht dergleichen alle folgende Monate, und ist ein nasser Sommer und groß Gewässer zu fürchten. Nach Allerheiligkeitag folgt gemeinlich feucht Wetter. Wie der Wolfsmonat wittert, so wird auch der Christmonat und März thun. Der 24ste November gibt Anzeige vom folgenden Jahr, wie auch der 25ste Jänner und der 26ste Hornung.

## Dezember.

Donnerts in diesem Monat, so bedeutets viel Regen und Wind, und wird der Saamen vom Brenner verdrbt. Ist es an den Weihnachts-Feyertagen windig, sollen die Bäume folgendes Jahr viel Obst tragen. Grüne Weihnachten, weiße Ostern. Im Dezember trocken und eingefroren, macht, daß der Weinstock mehr Kälte vertragen kann, als ein Fichtbaum. Wenn es um Weihnachten ist feucht und naß, so gibts leere Speicher und leere Faß. St. Luzen macht den Tag stuken. Wenn in der Christnacht die Weine in den Fässern jähren, so bedeutets es ein gutes Weinjahr. Das Holz in den zwei letzten Tagen gefällt, ist gar dauerhaft. Der Christtag auf einen Sonntag fallend bringt einen weichen Winter, nassen Frühling und windigen Sommer und Herbst,

- auf einen Montag, einen gemeinen Winter,
- — Dienstag, einen guten Sommer,
- — Mittwoch, einen barten Winter,
- — Donnerstag, einen guten Sommer,
- — Freitag, einen schlechten Sommer,
- — Samstag, einen langweiligen Winter.

# Astrologische Practica auf das Jahr Christi 1819.

## Von dem Winter.

Der Winter des gegenwärtigen Jahrs hat angefangen, den 22sten des vorigen Christmonats, früh Morgens um 0 Uhr 53 Minuten, beim Einrück'n der Sonne in das Zeichen des Steinbocks.

Der Jänner nimmt einen frostigen Anfang; bald hernach fällt viel Schnee; um die Mitte des Monats scheint die Sonne heiter; hierauf kommt trübes Gewölk, und gegen das Ende Nebelwetter.

Der Anfang des Hornungs ist schön, aber die folgenden Tage sind stürmisch und regnerisch; in der Mitte des Monats ist die Witterung unbeständig, und mit Ausgang desselben kömmt Regen und Schnee.

Der März ist in seinen ersten Tagen kalt und trüb; um die Mitte desselben stellen sich mehrere heitere Tage ein; in der Folge wird die Witterung unfreundlich, und gegen das Ende regnerisch.

## Von dem Frühling.

Der Frühling nimmt seinen Anfang den 21sten März, um 11 Uhr 10 Minuten Vormittags, wann die Sonne in das Zeichen des Widders tritt.

Die ersten Tage des Aprils sind angenehm; bald darauf herrschen unfreundliche Winde; die Mitte des Monats hat viel Regenwetter; auch ist der Ausgang desselben mehr dunkel als heiter.

Der Mai geht mit neblichter Witterung ein; nachher wird das Wetter abwechselnd; die Mitte des Monats ist regnerisch und kühl, und das Ende desselben gleichfalls unangenehm.

Der Brachmonat geht mit schöner Witterung ein; auch sind die nachherigen Tage mehr heiter als trüb; um die Mitte des Monats entsteht Regenwetter, und auch vom Ausgang desselben läßt sich nichts besseres versprechen.

## Von dem Sommer.

Der Sommer geht ein den 22sten Brachmonat, Morgens um 8 Uhr 37 Minuten, zu welcher Zeit die Sonne im Zeichen des Krebses anlanget.

Der Anfang des Heumonats ist unfreundlich; es folgen mehrere feuchte Tage nach einander; gegen die Mitte wird die Luft durch hellen Sonnenschein erwärmt; nun folgt schwüle Hitze und öftere Gewitter.

Die ersten Tage des Augustmonats sind heiter und schön; auch dauert die erwünschte Witterung bis in die Mitte des Monats fort; nachher zeigen sich Gewitter und Regenschauer, und zuletzt heller Sonnenschein.

Der Herbstmonat fängt mit trübem Gewölk an; dann kommen einige heitere Tage; auch nach der Mitte des Monats bleibe die Luft eine Zeit lang rein; auch der Ausgang dürfte angenehm seyn.

## Von dem Herbst.

Der Herbst fängt an den 23sten Herbstmonat, Abends um 10 Uhr 34 Minuten, heym Eintritt der Sonne in das Zeichen der Waage.

Der Anfang des Weinmonats ist neblicht und kühl; um die Mitte entstehen viel rauhe Winde; die Witterung wird abwechselnd, und gegen das Ende des Monats ziemlich unfreundlich.

Der Wintermonat ist in den ersten Tagen trüb und stürmisch; es folgen frostige Winde und Regenwetter; um die Mitte des Monats ist eine Zeit lang angenehm, und gegen das Ende fällt Schnee.



Der Christmonat zeigt sich im Anfang dunkel; Regen und Schnee wechseln mit einander ab; hierauf erbeben sich heftige Sturmwinde, und nach wenigen heitern Tagen folgt ein trüber Ausgang des Jahrs.

### Von den Finsternissen.

In diesem Jahre ereignen sich sechs Finsternisse, nemlich vier an der Sonne, und zwei an Monde, wovon aber in unsern Gegenden nur die eine Mondfinsterniß zum Theil sichtbar seyn wird.

Die erste ist eine bei uns unsichtbare Sonnenfinsterniß, in der Nacht vom 25. zum 26ten März.

Die zweite ist eine Mondfinsterniß den 10. April, zwischen 1 und 3 Uhr Nachmittags; folglich kann sie bei uns nicht bemerkt werden.

Die dritte ist eine Sonnenfinsterniß den 25ten April um die Mittagsstunden, die aber wegen zu großer Breite des Mondes bey uns nicht zu Gesichte kömmt.

Die vierte ist eine aus gleicher Ursache unsichtbare Sonnenfinsterniß den 19. Herbstmonat, Mittags zwischen 1 und 2 Uhr.

Die fünfte ist eine Mondfinsterniß den 3. Weinmonat, wovon in unsern Gegenden nur das Ende sichtbar seyn wird. Sie nimmt ihren Anfang um 2 Uhr 2 Min. Nachmittags, ist in der Mitte um 3 Uhr 50 Min., und geht zu Ende um 5 Uhr 38 Min., bey Aufgang des Mondes. Ihre Größe beträgt im Ganzen 19½ Zoll südlich.

Die sechste ist eine kleine Sonnenfinsterniß den 19. Weinmonat, Morgens zwischen 3 und 6 Uhr, die bei uns nicht bemerkt werden kann.

### Von der Fruchtbarkeit.

Von Gottes unermesslicher Weisheit und Güte läßt es sich immer, auch für dieses Jahr erwarten, daß er das Land, worin wir wohnen, in Ansehung der notwendigsten zeitlichen Bedürfnisse, auf solche Weise segnen werde, daß Menschen und Vieh ihre hinlängliche Nahrung erhalten. Genießen wir die mannichfaltigen Früchte, die Gott uns aus dem reichen Schoos der Erde nehmen läßt, mit Mäßigkeit und einem zum Wohlthun stets bereitwilligen Herzen, so werden wir immer genug haben, und dann dürfen wir uns vor Mißwachs und Theuerung nie bange seyn lassen.

### Von Krankheiten.

Nie ist der Einfluß der Planeten auf die Gesundheit des Menschen im allgemeinen so stark, daß man gewisse besondre ansteckende Krankheiten denselben zuschreiben dürfte. Es läßt sich mit der höchsten Wahrscheinlichkeit annehmen, daß auch dieses Jahr nicht ohne verschiedene Krankheiten vorübergehen werde, so wie man mit Grund der Wahrheit sagen kann, daß Mangel an Diät und andere die Gesundheit störende Unordnungen unter den Menschen aller Orten ihre natürlich-schädlichen Folgen auf Leben und Gesundheit zu allen Zeiten haben werden.

### Vom Krieg.

Der Vermuthungsgrund zu öffentlichen Unruhen, Feindseligkeiten und Kriegen, die auch in diesem Jahr ausbrechen dürften, liegt in einer Menge von natürlichen Dingen, die ihre unseligen Wirkungen alljährlich erneuern. Gott gebe, daß unser Land davon verschont bleiben und fernerhin die Glückseligkeit des holden Friedens genießen möge!

### Vom sogenannten Jahresregenten.

Der diesjährige Jahresregent ist Jupiter. In solch einem Jahre gelangen die Gemächse etwas spät zur Zeitigung. Der Frühling ist feucht und kühl; der Sommer abwechselnd und gegen das Ende sehr warm; der Herbst regnerisch, und der Winter theils schneereich, theils stürmisch. — Gerste und Flachs geräth wohl; es gibt ziemlich viel Heu, Obst wenig, und fast keine Eicheln. Der Wein wird nicht zum besten, und nicht überschwenglich. Wenig Schlangen, Kröten, Heuschrecken; aber im Herbst viele Mäuse. Fische ziemlich viele. Im Späthjahr dürften verschiedene gefährliche Krankheiten eintreten.

# Zeit-Rechnung auf das Jahr 1819.

## Die gewöhnliche Zeitrechnung:

Im gregorianischen Kalender:  
 Die goldene Zahl 15. Die Epacten 4. Sonnenkreis 8.  
 Der Römer Zinszahl 7. Der Sonntags-Zuchka-  
 be C. Septuagesima 7. Februar. Aschermittwoch  
 24. Februar. Ostersonntag 11. April. Auffahrts-  
 tag 20. Mai. Pfingstfest 30. Mai. Trinitatis-  
 Sonntag 6. Junius. Fronleichnamstag 10. Junius.  
 Erster Advents-Sonntag 28. Novbr. Zahl der Sonn-  
 tage nach Trinitatis 24. Quatember: 3. März, 2. Juni,  
 15. Septbr. u. 15. Dezember. Zwischen Weihnachten  
 und Fasten sind 8 Wochen 2 E.

## Ordentliche Zeitrechnung auf 1819.

Nach Erschaffung der Welt	Jahr 5768
Nach Erbauung der Stadt Rom	— 2572
Nach Anfang des deutschen Kaiserthums	— 1019
Nach Erfindung der Buchdruckerei	— 379
Nach der Reformation D. Martin Luthers	— 302
Nach dem westphälischen Frieden	— 171
Nach Erbauung d. Residenzstadt Carlshöhe	— 104
Nach Antritt der Regierung Carl Lud- wigs Friedrichs, Großherz. v. Baden	— 8
Nach Erhebung dessen Hr. Großherzogs zum Großherzog mit voller Souverainität	— 13

## Bedeutung der Zeichen dieses Kalenders.

Der Neumond	☉ Stier,	♃ Wassermann,	♄ Die Planeten.
Das erste Viertel	☽ Zwilling,	♆ Fisch,	♁ Saturnus,
Der Vollmond	☾ Krebs,	♁ Die Aspekten.	♃ Juppiter,
Das letzte Viertel	☾ Löw,	♁ Zusammenkunft,	♂ Mars,
Stund Vormittag	☽ Jungfrau,	♁ Gegensein,	♃ Venus,
Stund Nachmittag	☽ Waag,	♁ Ditterschein,	♃ Mercurius,
Die 12 Himmels- zeichen.	♏ Scorpion,	♁ Viererschein,	♁ Uranus,
♈ Widder,	♏ Schutz,	♁ Sechsterschein,	♃ Mond,
	♏ Steinbock,	♁ Auf. u. Unterg.	♁ Sonne,

## Kalender der Juden.

Das 5579te Jahr der Welt.

1819.	Neumonde und Feste.	1819.	Neumonde und Feste.
Januar 7	der 10 Tebeth, Fasten, Belager. Jerusalem.	Juli 31	der 9 Ab. Fasten, Tempel-Ver- brennung *
27	der 1 Shebat.	August 6	— 15 — Freudentag.
Febr. 10	— 15 — Freudentag.	22	— 1 Elul.
26	— 1 Adar.	Sept. 20	— 1 Tisri, Neujahr 5580 *
März 10	— 13 — Fasten Esther.	21	— 2 — zweit. Neujahr. *
11	— 14 — Purim od. Hamansf. *	22	— 3 — Fasten Gedalia.
12	— 15 — Susann Purim.	29	— 10 — Versöhnungsfest, od. lange Nacht *
27	— 1 Nisan.	Octob. 4	— 15 — erstes Laubhüt- tenfest *
April 10	— 15 — Ostersfest *	5	— 16 — zweites Fest *
11	— 16 — siebentes Fest *	10	— 21 — Palmfest.
16	— 21 — Ostersfest Ende *	11	— 22 — Versammlung od. Laubhütt. Ende *
17	— 22 — Ostersfest Ende *	12	— 23 — Gesehfreude *
26	— 1 Ijar.	20	— 1 Marchesvan.
May 13	— 18 — Schülertag.	Nov. 19	— 1 Tisri.
25	— 1 Sivan.	Dec. 13	— 25 — Kirchweih.
30	— 6 — Fünfter *	19	— 1 Tebeth.
31	— 7 — zweites Fest *	28	— 10 — Fasten Belag. Jerusol.
Juni 24	— 1 Tamuz.		
Juli 10	— 17 — Fasten, Tempel- Eroberung.		
23	— 1 Ab.		

Die mit \* bemerkten Tage werden streng gefeiert.

# Interesse-Rechnung,

was von einem Jahr, Monat und Woche an Zins bezahlt werden muß, wenn man ein Kapital zu 5 und 6 pro Cento aufgenommen.

Capital von fl.	Zu 5 pro Cent.									Zu 6 pro Cent.								
	Ein Jahr			Ein Monat.			Eine Woche.			Ein Jahr.			Ein Monat.			Eine Woche.		
	fl.	kr.	hl.	fl.	kr.	hl.	fl.	kr.	hl.	fl.	kr.	hl.	fl.	kr.	hl.	fl.	kr.	hl.
1		3				1						3	2		1			
2		6				2						7			2			
3		9				3						10	3		3			
4		12			1							14	1		1			1
5		15			1	1						18		1	2			1
6		18			1	2			1			21	2		3			1
7		21			1	3			1			25		2				1
8		24			2				1			28	3		2	1		2
9		27			2	1			2			32	1		2	2		2
10		30			2	2			2			36		3				2
20	1				5			1		1	12		6			1	1	
30	1	30			7	2		1	2	1	48		9		2			
40	2				10			2	1	2	24		12		2	2		
50	2	30			12	2		2	3	3			15		3	1		
60	3				15			3	1	3	36		18		4			
70	3	30			17	2		4		4	12		21		4	3		
80	4				20			4	2	4	48		24		5	2		
90	4	30			22	2		5		5	24		27		6			
100	5				25			5	3	6			30		6	3		
200	10				50			11	2	2		1		13	3			
300	15			1	15			17	1	18		1	30	20	3			
400	20			1	40			23		24		2		27	2			
500	25			2	5			28	3	30		2	30	34	2			
600	30			2	30			34	2	36		3		41	2			
700	35			2	55			40	1	42		3	30	48	1			
800	40			3	20			46		48		4		55	1			
900	45			3	45			53	3	54		4	30		1	2	1	
1000	50			4	10			57	2	60		5		1	9			

Zu merken: daß bei dieser Zinsrechnung die Hellerbrüche mit Gleich hinweg gelassen, weil solche ohnehin nicht bezahlt werden können, mithin den Reisten nur zur Verwirrung dienen. Im übrigen kann man sich sicher auf diese Tabelle verlassen.

# Anekdoten und Erzählungen.

## Der Instinkt.

Einer aus dem Land wo der Instinkt, hörte einst einem Gespräch zu zwischen zwey Herren, welche viel vom Instinkt sprachen, dem Naturtrieb, der Thiere und Menschen Vieles thun macht, ohne daß sie es wissen, warum und wie. Nachdem er lange zugehört hatte, trat er näher mit einem rothen Gesicht und weitoffenen Naslöchern. Hören's meine Herren, sagte er, das kann ich nicht länger so anhören. Sie seynd ganz falsch berichtet. Der Instinkt sinkt nicht, ich bin nicht weit vom Instinkt zu Hause und bin oftmals darüber gegangen, ich kann's für gewiß sagen, daß der Instinkt nicht sinkt.

## Wie sich einer in Schuldennoth half.

Ein französischer Dichter war, wie es Dichtern und andern Leuten zu gehen pflegt, viel schuldig, unter andern einem Juden hundert Dukaten, der ihn überall verfolgte. Endlich traf der Hebräer seinen Mann in der Barbierstube, als gerade der Barbier ihn eingeseift und ein wenig ums Maul herum rasirt hatte. Der Hebräer sagte: Nun Gottes Wunder, daß ich Sie einmal antreffe, nun werden Sie mich doch einmal bezahlen, nun werd' ich doch einmal meine hundert Dukaten kriegen? Ja gleich sagte der Dichter, aber Ihr werdet doch noch warten, bis der Herr da mir den Bart abgenommen hat? Ja bis der Bart herunter ist, will ich doch noch warten ohne Zins sagte der Jude. Darauf sprang der Dichter vom Stuhl auf, sagte zum Barbier: Herr Sie sind Zeuge von dem, was der Jude gesagt hat! wischte sich die Seife ab, und gieng mit ungeschornem Bart am Bafen und über dem Kinn davon. Der Jude rannte ihm nach, und verlangte ihn vor Gericht, aber da der Barbier gegen den Juden zeugte, so mußte er warten ohne Zins, und hat auf den heutigen Tag sein Geld noch nicht, weil der

Dichter noch immer seinen ungeheuren Bafteubart fort trägt. Weil er aber nicht vor Allen durch denselben ausgezeichnet seyn wollte, so überredete er viele Andere, es seye eine neue Mode aus England, und die machten's ihm nach, und so sind die großen Bafteubärte aufgekommen.

## Wie einer sich aus der Todesnoth half.

Als Kaiser Rudolf der erste noch Graf von Habsburg war, lebte er mit einem benachbarten Ritter, der ihn oft beleidigt hatte, in Fehde. Dieser aber, wohl wissend, daß er dem Grafen nicht gewachsen sey, hielt sich auf seiner feinen Burg verschlossen, wo der Graf ihm nichts anhaben konnte. Einmal aber war er doch ausgeritten, und das Unglück wollte, daß er dem Grafen mit seinem Gefolge an einem Orte zwischen den Bergen begegnete, wo er ihm nicht mehr ausweichen konnte. Er wußte, hier war es um seine Haut gethan, denn Rudolf hatte ihm den Tod geschworen. Was that er? Er sprang vom Pferd und setzte sich hin, wie wenn er ein gewisses Bedürfnis hätte; er wußte wohl, der ritterliche Rudolf werde ihn so nicht wiedermachen. In der That, als Graf Rudolf herankam, rief er ihm zu, aufzustehen und sich männlich zu vertheidigen, die Stunde seiner Züchtigung sey gekommen. „Wollt Ihr denn nicht nur so lange noch Frieden mit mir halten, bis ich die Hosen wieder angezogen habe?“ fragte der Ritter bittend. „Ja,“ sagte Rudolf, „darauf könnt Ihr euch verlassen.“ — „Nun so könnt Ihr lang warten, bis ich die Hosen wieder anziehe,“ rief der Ritter. „Lieber ohne Hosen, als ohne Leben!“ — Graf Rudolf mußte lachen, als er nun den Rittersmann ganz feck und seinem Wort vertrauend aufstehen und gegen ihn kommen sah mit herunterhängenden Hosen, verzick ihm und sagte: „Nun

zieht Eure Hosen nur wieder hinauf, ich will Euch diesmal noch Frieden schenken!"

Wie ein Thorwart geprellt würde.

Ein Student kam eines Abends sehr spät von einem Spaziergang auf's Land in die Stadt zurück und das Thor war verschlossen. Er klopfte und bat den Thorwart ihm aufzumachen. Der aber sagte: „Es ist verboten, ich darf nicht.“ — Der Student schob einen Zehabäuer unterm Thor durch und bat den Thorwart, den für keine Mühe zu nehmen. Dafür kann ich's nicht wagen, sagte dieser, und schob ihn wieder zurück. Nun aber schob der Student einen Kronenthaler hinein, und dieser silberne Schlüssel mußte passen, denn sogleich öffnete sich das Pfortlein. Als der junge Mensch drinnen war, sagte er: O der Tausend, jetzt habe ich draußen auf der Bank, wo Ihr mich habt so lang sitzen lassen, mein Schnupftuch liegen lassen. — Ich will's gleich holen, sagte der Thorwächter, geschmeidig gemacht durch den Kronenthaler, und lief hinaus. Aber kaum war er draußen, so schlug der Student das Pfortlein zu, schob den Riegel vor und sagte: Nun scheidt mir nur meinen Kronenthaler wieder unten herein, so will ich euch auch aufmachen und wieder herein lassen! Der Thorwart hatte keine andere Wahl.

Der Narr von Einsiedlen.

Der Abt von Einsiedlen hielt zu seiner Kurzweil einen Narren, wie es damals, das ist, vor ein paar hundert Jahren, Mode war. Mit dem Narren, Benz hieß er, fuhr der Abt einmal über den Zürchersee. Dem Benz gefiel das große Becken des Sees und er sagte: „Ei wenn das lauter Milch wäre, das gäb doch eine köstliche Milchbrock!" „Ja was wolltest du denn einbrocken?" fragte der Abt. „Lauter Möuche und Pfaffen," sagte Benz, „und der Teufel müßte das auflösen!" — „So? Wolltest du denn auch, daß mich der Teufel fressen sollt?" fragte der geistliche Herr. — „Warum sollte ich dem Teufel nicht auch einen guten Bissen gönnen," war Benzens Antwort.

Ein Königsnar.

Karl der Einfältige, König von Frankreich hatte auch einen Narren, der treiben durfte, was er wollte. Der König, als er einmal bey guter Laune war, sagte zu ihm: „Schau du hast so viel Macht und Freiheit, daß man dich fast für den König und mich für den Narren hält. Weißt du was, wir wollen miteinander tauschen. Du sollst König und ich will dein Narr seyn." — Schang rümpfte Maul und Nase, und schüttelte den Kopf. — „Magst du nicht," sagte der König, „schämst du dich denn etwa König zu seyn?" — „Das nicht," erwiderte Schang, „aber ich müßte mich eines solchen Narren schämen."

Der fürchtbare Kampf mit der Schlange.

In einem Schlosse in Schwaben geschah es, daß eines Tages die gnädige Frau auf den Speicher gegangen war, um nachzusehen, ob die Wäsche die Wäsche recht aufgehängt hätten, aber todbleich vor Schrecken wieder die Treppe herunter kam, und zu einer Fräulein Tochter sagte: „Ach denke nur, da oben auf dem Speicher ist eine Schlange schrecklich zusammen geringelt."

„Sie werden sich geirrt haben, Mama!" rief das Fräulein, „lassen sie uns zusammen hinauf gehn!" Sie gingen beide; beide aber kamen bald zitternd wieder herunter, denn das Fräulein hatte auch die Schlange erblickt. Jetzt rief man die Köchin und die Kammerjungfer und die Kindsmagd, den Jäger und Kutscher herbei, um gehörig bewaffnet gegen das Unthier im Hause zu Feld zu ziehn und es zu erlegen. Die gnädige Frau und die Fräulein stellten sich in's Hintertreffen, der Jäger und Kutscher sollten voran, jener mit einem Hirschfänger, dieser mit einer Axt bewaffnet, die Köchin folgte mit einer Feuerzange, und weil bei ihr die Neugier größer war, als der Muth bei dem männlichen Geschlechte, so stellte sie bald den Anführer vor, welcher Rang ihr auch nicht freitig gemacht wurde. Auf einmal aber sagte sie: „Ja, Gott weiß! da ist sie glaub' ich." — „Pos Welt! hau er zu!" rief der Kutscher dem Jäger zu, und sprang sichs

Schritte zurück, „es ist eine Kupferschlange, die springen an einen; schaut wie sie feurige Augen macht, und wie sie züngelt!“ Der Jäger aber verbarg sich zitternd hinter der Kammerjungfer. Die Köchin aber hatte Heidenmuth, sie schlug mit ihrer Feuerzange auf den Drachen los; da raffelte es wie altes Eisen. „Ich mein, ich hab' sie getroffen, sie ist gewiß halb todt,“ sagte die Köchin, „schlag' er jetzt doch auch einmal, Peter!“ rief sie dem Kutscher zu. Er schlug mit der Axt und der Jäger stach mit dem Hirschfänger, und es raffelte wieder, wie altes Eisen. Jetzt guckte man, ob die Schlange todt oder gar von Eisen sey; sie war's auch, es war ein alter eiserner Keis. Froh ihres Siegs, doch ohne großes Triumphgeschrei, zog die heidenmüthige Schaar wieder die Treppe hinab.

### Ein glücklicher Wurf.

In Wien waren während der Kongresszeit nicht nur große Herren, sondern auch große Spitzbuben. Das erfuhr unter andern ein braver Kaufmann von Prag. Denn als derselbe in der heiligen Stephanskirche andächtig eine heilige Messe hörte, und links und rechts neben ihm lauter vornehm gekleidete Leute knieten, so spürte er auf einmal an seinem Wrentäschlein einen Ruck. Er griff darnach und weg war seine goldene Uhr mit der goldenen Kette und dem kristallinen Petschaft, ein liebes Andenken von seinem Schatz dabei. Es war ein schöner Werth an der Uhr, aber lieber noch hätte er dreimal so viel in baarem Geld verloren, als dies. Niemand konnte die Uhr genommen haben als ein feiner wohlgekleideter Herr in einem blauen Pelzrock, grün seidnen Bruststuch und rothen Sammethosen, der dicht an ihm, ein klein wenig hinter ihm kniete, und der jetzt eben aufstand und zur Thüre hinausgieng. Der Prager Kaufmann aber, der so in der Kirche keinen Lärm hätte machen wollen, war augenblicklich hinter ihm drein. Vor der Kirche war ein großes Gedränge und der Blaurock drängte sich geflistentlich mitten drein, der Prager war aber auch nicht geizig mit Grüßen mit dem Ellenbogen und sein Aug verlor den

Postilion 1819.

Blaurock nicht einen Augenblick. Endlich bog sich der um eine Ecke herum, der Prager ihm nach, und da es hier nicht so voll war, nahm er ihn ganz bösslich bei der Hand und sagte: „Herr! Sie haben mir meine goldene Uhr in der Kirche gestohlen. Seien Sie so gut und geben Sie mir sie geschwind wieder, so können Sie meinerwegen an einen Galgen laufen, an welchen Sie wollen.“ „Was?“ rief der, „Ihr seyd wohl rasend? Ich bin der russische Hofrath Nimzki Nabuzki, ich werde Euch gleich als einen Narren von der Polizei ergreifen und einsperren lassen. In der Kirche bin ich gar nicht gewesen.“ „Herr Hofrath Nimzki Nabuzki, Ihr habt mir meine Uhr genommen und in der Kirche weggeputzt und bei der Polizei wollen wir's freilich ausmachen, Du Spitzbub!“ — „Was gibts da?“ rief einer von den Herrn, nach denen die beiden verlangten. Beide schrien und verlangten Gerechtigkeit, der Prager, man solle den Blaurock als einen Spitzbuben arretiren, der Herr Nimzki Nabuzki, man solle den Prager als einen Tollen behandeln und ihm Genugthuung verschaffen. Der Polizeidiener brachte sie auf das Polizeiamt und dort brachten beyde ihr Anliegen vor. „Lassen Sie den Herrn Hofrath da auf meine Gefahr visitiren, Herr Polizeidirector,“ sagte der Prager Kaufmann, „ich stehe mit meinem Vermögen dafür, daß die Uhr sich bei ihm finden muß, denn er hat sie gewiß nicht weggeschmissen.“ „Sie würden aber zu einer schweren Genugthuung verurtheilt werden müssen, wenn bei der Untersuchung nichts heraus käme,“ sagte der Polizeidirector. „Ich habe hier in meinembeutel,“ sagte der Prager Kaufmann, „25 Dukaten in Gold und noch ziemlich Silbermünze, ich biete diese zur Genugthuung an, wenn bei der Untersuchung bei diesem Herrn sich nichts findet.“ „Ich bin es zufrieden,“ sagte der Blaurock. Die Untersuchung wurde also vorgenommen. In den Taschen war nichts. Der Pelzrock wurde ausgezogen, da war auch nichts. In der seidnen Weste auch nichts. Die rothen Hosen mußten auch herunter; es war überall nichts, auch unter dem Hemd nichts. Als nun der Herr Nimzki Nabuzki sich wieder angezogen hatte, sagte er trotzig: „Jetzt verslange ich die Goldbörse als Genugthuung.“ „Die sollst du haben, Schurke,“ rief der Prager im vollen Zorn, „du hast dennoch meine Uhr gestohlen!“ und damit warf er den vollen Geldbeutel dem Blaurock an den Kopf. Da fuhr die Perücke, die man vorher für achtes Haar angesehen hatte, auf die Seite, und eine Kette hingte sich heraus wie ein Zopf. Unter der Perücke war die Uhr. Der Herr Nimzki Nabuzki war, wie sich bei weiterer Untersuchung zeigte, kein russischer Hofrath, sondern ein polnischer Jude.

## Der Triumphzug der kindlichen Liebe

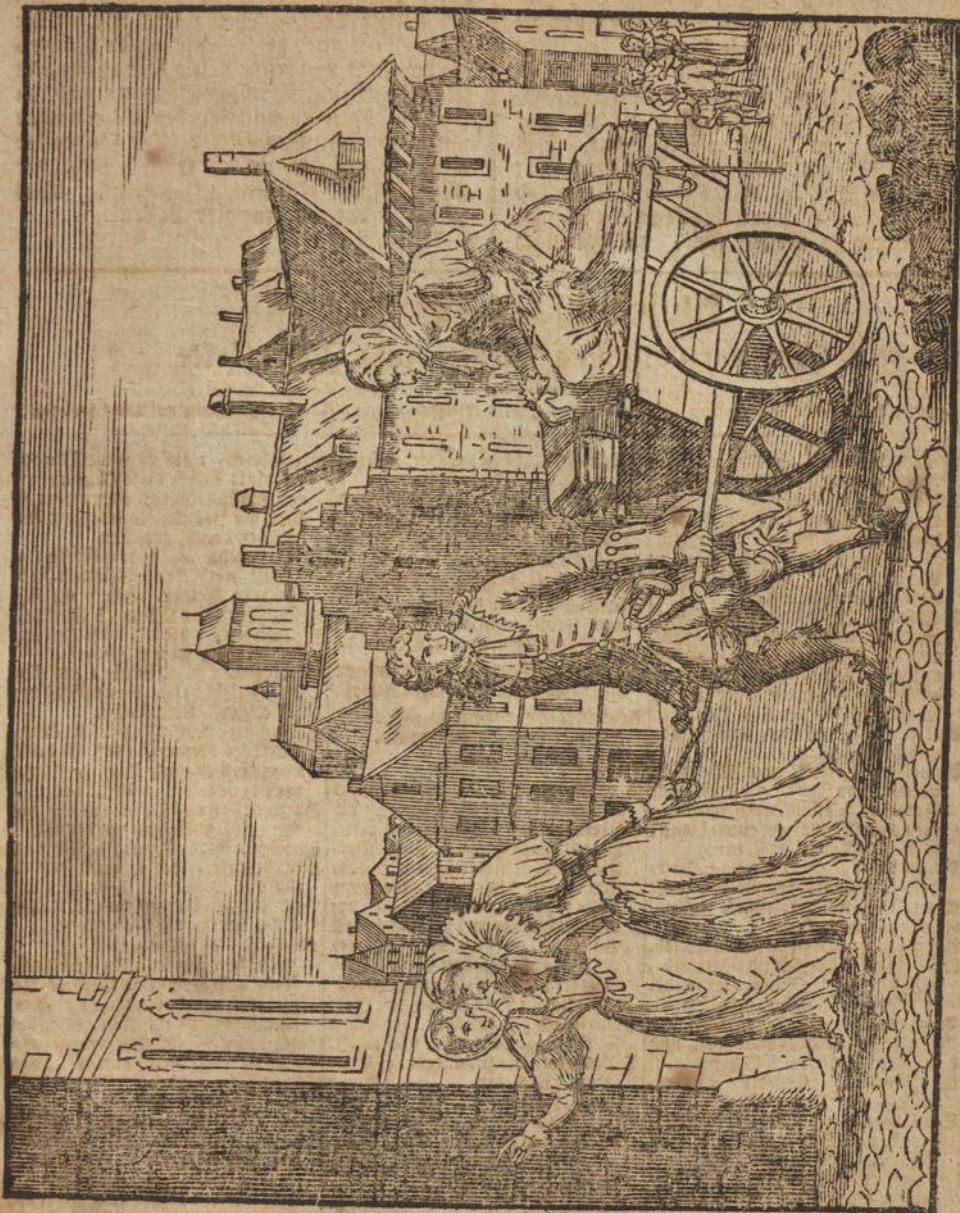
[Mit einer Abbildung.]

Im dreißigjährigen Krieg, als unser armes Deutschland von der Nordsee bis an die Donau, vom Rhein bis an den Böhmerwald blutig zerfleischt und schrecklich verheert wurde, und der eine Theil für Luther und des Evangeliums Predigt, der andere für den Papst und die Messe, mit heißem Eifer kämpfte und Gut und Blut opferte, und die Kriegsbeere, zu jeder Zeit schrecklich, aber damals ganz tödtlich und verwildert auf beiden Seiten unerhörte Gräueltaten verübte, geschah es, daß nach der Nördlinger Schlacht Anno 1635, wo die Schweden und die Evangelischen geschlagen wurden, in Würtemberg und Baden-Durlach, zuerst die Fürsten, dann auch die Unterthanen die Flucht ergriffen, meistens nach Straßburg und auf die andere Rheinseite. Eine gut evangelische Stadt war Forthheim, der Geburtsort Reichlins, der zuerst ein belles Licht in Deutschland angezündet hatte, und der Ort der Schule und Bildung Melanchthons von Bretten, des gelehrten und sanften Freundes Luthers, des Lehrers Deutschlands, der auch von den Katholischen hochgeachtet wird: die Stadt, deren Bürger, 400 an der Zahl, in der Schlacht des Markgrafen Georg Friedrich gegen Tullii bei Wimpfen eine lebendige Brustmänner um ihren Fürsten gelidert, und ihn Rettung, sich den Heldentod und eine unverweifelliche Ehrenkrone erkämpft hatten. Dort sah auch Alles, besonders als man hörte, wie in Schwaben und im Würtembergischen es manchen Städten gegangen war, wie dort die Kroaten und Panduren und Spanier gehauet, und Alles geplündert, gebrannt und allen Gräueltaten verübte hatten, auch in solchen Orten, die sich mit Akford übergeben. Da dachte auch Markgraf Ernst Friedrichs wohlbestellter Amtskeller zu Forthheim, Herr Maler, sich mit einigen wichtigen Schriften seines Fürsten auf die andere Rheinseite zu retten. Seine alte Mutter aber bat er, ob sie nicht bleiben und das Haus bewahren wolle, so viel möglich; vor ihrem Alter hoffte er, würden auch die rohen Soldaten einige Ehrfurcht haben. Sie aber erichraht ob dieser Zumuthung und liehete ihren Sohn dringend, ihr hilfloses Alter nicht der blinden Wuth erbitterter Feinde ih-

res Glaubens preis zu geben. Man suchte der Amtskellers Pferde herbeizuschaffen, aber in der ganzen Stadt und Gegend war kein Zugvieh aufzutreiben. Da lud der Amtskeller seine wichtigen Schriften auf ein kleines Wägellein, auf dem man auch sonst schon in der Stadt Alten und andere Sachen hin und her gefahren hatte, setzte seine alte Mutter auch darauf, und er und seine Geschwister spannten sich davor und zogen die gute Mutter fort an den Rhein, und fanden ein Schiff, und drüben zogen sie sie weiter bis nach Landau. Wo sie durchkamen und noch Einwohner waren, betrachtete man sie mit Bewunderung und Ehrfurchung, und so nahm man sie auch in Landau auf; wer es sah, wer es hörte, Katholische wie Evangelische, pries fromm und vom Himmel gesegnet solche Kinder, pries glücklich, wenn sie auch sonst alles verloren, eine solche Mutter. Ihr Segen, der Segen der geretteten frommen Mutter, ruhte auf diesen edeln Kindern, und ruht noch auf ihrem noch in unserm Tagen blühenden Geschlecht.

Zur Vergleichung erzählte der Schulmeister noch Folgendes: In uralten Zeiten, zwölfhundert Jahr vor Christi Geburt, wurde die Stadt Troja nach langer Belagerung erobert und verbrannt. Da suchte ein Prinz dieser Stadt, Namens Aeneas, nicht Gold und Schätze, sondern setzen alten vom Schlag gelähmten Vater zu retten, nahm ihn auf seine Schultern und trug ihn davon. Aber eine Schaar Feinde ereilte ihn; jedoch als sie erblickten was er trug, ließen sie ihn nicht nur ungekränkt mit seiner ehrwürdigen Bürde fortziehen, sondern sie stellten ihm auch frei, noch von seinem Eigenthum; so viel er wolle, mitzunehmen; er aber wollte sich mit nichts andern belassen. Die Nachkommen dieses Prinzen, der von den alten Geschichtschreibern und Dichtern als der fromme Aeneas hoch gepriesen wird, haben die Stadt Rom erbaut und das große römische Reich geerrichtet.

In Griechenland ist auch einmal etwas Ähnliches geschehen: Eine alte Griecherin sollte eines Tages, nach der Ordnung der Feiertage, zu einem Fest in den Tempel fahren, kein Zugvieh war aber zu finden; da spannten sich ihre beiden jungen Söhne, Eleobis und



in die  
er kin  
Ambr  
flei-  
schon  
in kin  
Muz-  
schon  
e. zur  
ra  
nach  
Ein-  
e We-  
man  
er es  
vrieh  
Kin-  
als  
Co.  
Man  
rubt  
n bli-  
  
Schul-  
Reiten  
wurde  
ng es  
Reing  
Bod  
Kling  
ant  
Aber  
h als  
e ihn  
rdiart  
in ihm  
m, so  
wollte  
Hach-  
alten  
is der  
wob-  
griffe  
  
Mehn-  
stelle  
er, ist  
Zur  
er sich  
und



Sitzen vor den Wagen und zogen sie zum Tempel; das gesiel wohl allem Volk und sie priesen glücklich die von der zärtlichen Liebe ihrer Söhne gerührte Mutter. Als sie in den Tempel kam, suchte sie die Gottbeir an, ihren Söhnen das Beste zu geben, was Sterblichen zu Theil werden könne. Den andern Morgen fand die Priesterin ihre Söhne am Fuß des Altars — in sanftem Tod entschlafen. — Denn wie kann ein Mensch glückseliger zu preisen seyn, als dem nach

einem schönen Leben in Liebe ein schöner kausster Tod zu Theil wird? So meinte Solon, ein alter griechischer weiser Meister, als der stolze und reiche König Krofus ihm alle seine Schätze und Pracht gezeigt hatte, und ihn fragte: Wen er nun für den Glücklichen unter den Menschen halte? Die Söhne der armen Priesterin meinte er und nicht der König seyen glücklich zu preisen. Was hältst du davon, geneigter Leser?

## Alphabetisches Verzeichniß der vorzüglichsten Messen und Jahrmärkte.

Sollten sie und da Berichtigungen erforderlich seyn, so wird der Verleger jede diesfällige Belehrung mit Dank benutzen.

<p><b>Nalen</b>, Lichtmess, 2 Philib. Jac. 3 Jac. 4 sonnt. n. Mich. 5 Mart. Weilsheim, 12. August.</p> <p><b>Altheim</b>, Lichtm. 2 Merk.</p> <p><b>Altenstadt</b> die Amtstadt, 1 dienst. vor Palmsonnt. 2 donnerst. nach Pfingst. 3 dienst. nach Mar. Seb. 4 dienst. vor dem Adv.</p> <p><b>Alpirsbach</b>, 1 dienst. nach Misfak. 2 donnerst. nach dem 1. Mai, fällt aber der Aufahrtstag ein, so wird er dienst. darauf gehalten, den 3 dienst. nach dem 28. August, 4 dienst. vor dem 9. Christtag.</p> <p><b>Altlirsch</b> im Sundgau, auf Jacobi und Laurentii.</p> <p><b>Anweiler</b>, 1 dienst. nach Matthäi, 2 dienst. vor Joh., 3 dienst. nach Barthol. 4 dienst. nach Nicolai, fällt aber Nicolai auf einen dienst. so ist der Markt dienst. zuvor.</p> <p><b>Appenweyer</b>, 1 montag nach Allersheilig. 2 mont. vor Palmsonntag.</p> <p><b>Arrou</b>, 1 Philib. Jac. 2 nach Gallus.</p> <p><b>Asperg</b>, den 25. Juni.</p> <p><b>Auen a. d. Neck</b>, 1 Phil. Jac. 2 Elisab. Auggen, auf Matthäi im Septemb., fällt Rath. auf samst. oder sonnt. so wird er folg. mont. gehalten.</p> <p><b>Baden</b> in der Markgrafschaft, den 1. abendienst. im Monat Jul., und den 1ten dienst. nach Martin.</p> <p><b>Badenweiler</b>, 26. Merz, 4. Mai, 1. Jun. 28. Sept. 5. Novemb.</p> <p><b>Bahlingen</b>, 1 dienst. vor Fastn. 2 dienst. nach Oftern, 3 dienst. nach Pfingst. 4 dienst. nach Matth. 5 dienst. vor dem Christt. fällt aber der Christt. auf den mittw. so wird solcher 8 Tag vorher gehalten.</p>	<p><b>Basel</b> hält Mess den 28. Okt. u. jeden Freitag nach Frohnfasten.</p> <p><b>Bachnang</b>, 1 Krämer- u. Viehmarkt dienst. vor Mar. Verkündigung, 2 dienst. n. alt Pancratia, 3 dienst. nach alt Eapbi.</p> <p><b>Becherbach</b> im Badischen, 2 Krämer- u. Viehmärkte, der erste donnerst. nach Fronleichnam, der 2te auf alt Bartholom. oder 4. Sept.</p> <p><b>Beilstein</b>, 1 Vieh- u. Krämermarkt. Oherdienst 2 Krämerm. a. Andra.</p> <p><b>Benninabheim</b>, 1 mont. nach Rogate. 2 † Erdböhne, 3 Catharina.</p> <p><b>Berg</b>, auf Joh. Eäuser.</p> <p><b>B. rneck</b> auf dem Schwarzwald, 1 donnst. vor Georgii, 2 dienst. nach Ulrich, Vieh- u. Krämermarkt, 3 mont. nach Sim. u. Jud. Vieh- Flachs- u. Krämermarkt; fällt er früher in der Charwoche, ist er zwey Tage früher, nemlich dienst. vor dem Gründonnt; fällt Ulrich auf dienst. u. Sim. und Judä am montag, so werden diese letztern Märkte 8 Tage später gehalten.</p> <p><b>Betsigheim</b>, 1 Petr. P. 2 Sim. Jud. Bentselpach, 1 donnerst. vor Mar. Verkündig. 2 donnerst. n. Sim. J. Bickesheim, dienst. n. dem 25. Merz 1 dienst. nach dem 15. August und dienst. nach dem 8. Sept.</p> <p><b>Birkenfeld</b>, 1 donnerst. vor Lichtm. 2 dienst. vor Oftern, 3 den 21. Jun. 4 Jacobi, 5 den 29. August, 6 auf Lucas, 7 auf Elisabert.</p> <p><b>Biberach</b> im Kintz. Thal, 1 mittw. n. Pfingsten, 2 mittw. nach Martini.</p>	<p><b>Bietigheim</b>, 1 auf Laurentii, 2 auf Nicolai; fallen diese Tage auf einen samstag, sonnt. oder mont. so wird der Jahrmarkt jederzeit den nächsten dienst. gehalten.</p> <p><b>Bischofsheim</b> am hohen Steeg, 1 Dienst. nach Hrn. Fastnacht. 2te den 1ten donner. nach † Erbhö.</p> <p><b>Bischofsheim</b>, 1 Oftern, 2 Michael.</p> <p><b>Blochingen</b>, 1 dienst. nach Oftern, 2 donnerstag nach Elisabert.</p> <p><b>Blumberg</b>, 1 d. 1. Mai, 2 auf den Tag Jacobi, 3 den Donnerstag vor der allgem. Kirchweibe.</p> <p><b>Böblingen</b>, Koh- Vieh- u. Krämermarkt, 1 donnerst. vor Fastnacht, 2 donnerstag nach Oftern, 3 donnerstag vor Sim. und Judä.</p> <p><b>Bottwar</b>, 1 auf Matthias, 2 auf Georgii, 3 den Tag vor alt Galli.</p> <p><b>Bradenheim</b>, 1 Egdri, 2 Martini.</p> <p><b>Bräunlingen</b>, der 1. am Martinstag d. 24. Febr., 2. Magdalena 22. Jul. 3. Bartholomä 24. Augst, 4. Catharina 25. November.</p> <p><b>Bretsch</b>, auf Matthäus.</p> <p><b>Bühl</b> in der Markgrafschaft hält alle Jahr 4 Krämer- und Viehmärkte, den 1 auf Laurentii, den 2 auf Martin, den 3 auf Matthäi, den 4 auf Philib. u. Jac. falls aber einer dieser Tage auf einen Sonn- od. Fevertag fällt, wird der Markt allzeit dienstag zuvor gehalten.</p> <p><b>Bulach</b> hält Vieh- Krämer- u. Flachsmarkt auf alt Michaeli, so er aber am samst. sonnt. oder mont. fällt, wird er dienst. darauf gehalten.</p> <p><b>Burladungen</b>, 1 Titus, 2 † Erbhö.</p> <p><b>Breisach</b>, (alt), 1 dienst. nach Lätare.</p>
---	---	--

2 den 8. Aug. 3 Sim. u. Jud. fällt einer dieser 3 letzten Tage auf sonnt. so ist der Markt montag darnach.

**Calw**, dienst nach Invoav it, dienst nach Roate, dienst. vor Michaeli und Nicolai; soßen aber Michaeli und Nicolai auf einen diensttag, so wird der erste 3 Tage zuvor, der zweyte nächsten dienst. darauf gehalten.

**Cappel**, auf Simon u. Judä, wann aber Sim. u. Jud. auf einen freitag, samst., od. mont. fällt, so wird der Markt alzeit mittw. vor Sim. und Jud. gehalten.

**Candern**, dienst nach Lätare, und den 25. Nov. fallen diese Tage auf freitag, samst., sonnt., so ist er diensttag hernach.

**Carlsruhe**, Mey: 1) den ersten montag bis incl. samstag im Juni 2) den ersten montag bis incl. samstag im Novemb.

**Constanz**, 9. Sept. und alt Conradi.

**Dettingen**, Heidenheimer Amts, diensttag nach Sali.

**Dettingen bei Blatten**, 1 Lichtmes, 2 Kilian.

**Dettingen unter Teck**, 1 dienst. nach Hiern, 2 dienst. nach Nicolai.

**Denkendorf**, 1 donnerst. vor Palm-taa, 2. Sim. und Jud.

**Dettingen**, dienst nach Hilib. und Jac. 2 diensttag nach Martini.

**Demmingen**, 1 Petri und Pauli, 2 Matth 3 Sim. Jud. 4 Ehom.

**Diet.** 1 mont. nach Antoni, 2 mont. nach Judica, 3 mont. n. Mar. S. 4 mont. nach Ande.

**Disingen**, auf Margaretha.

**Donauschingen**, 1 auf Georgit, 2 auf Joh. u. Paul. fällt aber Joh. u. Paul. auf einen freit. samst. od. soñt. so wird der Markt am mont. darauf gehalten, 3 auf Michael. 4 Mart.

**Dornstetten**, 1 Okerdienst, 2 Barthol. 3 dienst. vor Martini.

**Eichstetten**, 5. Mai, 13 Sept. fällt einer auf dienst., wird er daran gehalten; fällt er nicht darauf, so ist er diensttag hernach.

**Eilmendingen**, 1 Ostridin. 2 montag nach Allerheil.

**Elk** im Schwarzw. Vieh- u. Krämerm. 1 d. 24. Febr. 2 23. April, 3 d. 24. Juni, 4 d. 6. Sept., 5 d. 28. Okt. fällt einer auf einen Freitag Camst. od. Sonn. so ist der Markt Montags darauf.

**Emmendingen** hält Vieh- u. Krämermarkt diensttag nach Reminiscere,

diens. n. Craudi, dienst. n. Sim. u. Jud. ; fällt er aber auf Allerh. so ist er den nächsten Tag darauf; die ntag nach Nicolai.

**Endingen**, 1 Matthias, 2 Barthol. 3 Otmarus.

**Engen**, 1, 2, 3. an den 1. Donnerstagen in der Fasten, 4 Donnerst. vor Himmelf. Christi, 5 Mont. vor Mar. Geburt, 6 Mont. nach Martini.

**Erstingen**, dienst. nach Phil. Jac. donnerst. nach Mart.

**Ettenheim im Breisgau**, d. 8. Jun. montag nach Barthol. 11. Nov.

**Ettlingen** hält Vieh- u. Krämerm. d. 1 auf Matth. in der Fasten, 2 auf Jac. 3 auf Mart., 4 auf Ehom.; fallen nun die 3 ersten auf einen freit., samst., sonnt. od. mont., so wird der Markt den dienst. darnach gehalten; fällt aber Ehomas auf einen freitag, samst., sonnt. oder mont., so wird der Markt d. dienst. zuvor gehalten, auch wird jedesmal Tag zuvor d. Viehm. geb.

**Feldkirch**, den 1 auf Johanni, 2 auf Michaeli, 3 auf Ehom.

**Fehringen**, 1 mont. vor Lichtmes, 2 montag nach Cantate, 3 Ulrici, 4 Michaeli, 5 Nicolai.

**Feldbach**, 1 donnerst. vor Georg. 2 Barthol.

**Frankfurt a. M.** hält Mesch, die 1 am Osterdienst., die 2 auf Mar. Geb. fällt. Mar. S. auf sonnt., mont. dienst. od. mittw. so fällt sie mont. in dieser Woche an; fällt es aber auf donnerst., freit. oder samst., so geht sie montags darnach an.

**Freudenstadt**, 1 an Lichtm., 2 den 1. Mai, 3 d. 24. Jun. 4 an Michael fällt einer dieser Feiertage auf den samst. so ist er diensttag hernach.

**Freiburg i. Breisgau**, 1 donn. freit. u. samst. nach Invoavit, 2 donn. freit. u. samst. nach Pfingst. 3 donn. freit. u. samst. vor Martini, fällt Mart. selbst auf donnerst. so ist der Markt nicht am nämlichen Tag, sondern donnerst. vorher, Viehmarkt wird jedesmal am ersten Jahrmartstag gehalten, ferner wird am donnerstag d. 2ten Woche jeden Monats Viehmarkt gehalten, fällt er aber auf einen geborenen Feiertag od. in die Charwoche, so ist er donnerst. darauf, in jenen Monaten, in welche der Jahrmart einfällt, ist nur am ersten Jahrmartstag Viehmarkt.

**Freienheim**, Johrm. in der 2. Woche vor der Fasten, u. mittw. vor Sali.

**Geisenbach**, 2 mittw. vor Laurentii, 2 mittw. vor Martini.

**Gernsbach**, 1 Ohermont. 2 Pfingst. 3 auf Barthol.

**Gernersheim**, d. 19. April, sonnt. nach Barthol.

**Geisingen**, 1 dienst. nach Lätare, 2 dienst. v. Pfingst, 3 Laurentii, 4 dienst. nach Allerheelen.

**Geisingen an der Stutz**, diensttag nach Invo. dienst. n. Reminisc. dienst. nach Deuli.

**Giengen**, 1. Mai, 20. Jun. 21. Oct. Gochsheim, 1. Krämerm. auf Johani Baptist, 2. auf Andreas, 3. Vieh- u. Krämermarkt auf Montag vor Josephus.

**Graben**, dienst. nach Cathar. dienst. vor Mittfasten.

**Griesen im Kleggau**, Jahr- u. Viehmarkt: 1 am 3. Merz, d. 1. an Kunigundtag; 2 d. 10. August, neunl. an Laurentii; 3 d. 28. Okt., d. 1. an Sim. u. Jud.; 4 den 28. Dez., d. 1. am unshuld. Kindl. Tag. — Fällt einer der Tage auf einen sonnt., so wird der Markt am darauf folgenden mont. gehalten.

**Grombach**, sonnt. vor Pfingst.

**Grosselfingen**, 1 donnerst. n. Pfingst. 2 mont. nach Mart.

**Gros-Ingersheim**, 1 Mar. Verkünd. 2 dienst. nach Mar. Geb.

**Großing** n. bei Durlach, dienst. nach Fab. Sebast., dienst. nach Georgii, dienst. vor Martini.

**Hundelsheim**, 1 Georgii, 2 Jac. 3 sonnt. nach Mich. 4 d. 18. Nov.

**Hutenberg**, 1 Urban, 2 donnerstag vor Mich.

**Hülgingen**, 1 dienst. vorm Palmk. 2 d. 18. August.

**Jaslach im Rinkhaer Thal**, 1 den 1. mont. i. d. Fasten, 2 mont. nach Phil. n. Jacobi, 3 mont. nach Petr. u. Paul., 4 mont. nach Mich. 5 mont. nach Mart.

**Hauslach im Rinkhaer Th.** 1 dienst. nach 3 König, 2 dienst. nach Sim. u. Judä, 3 dienst. nach Nicolai, 4 Haterloch, 1 mont. n. Lichtmes, 2 montag vor Himmelf. 3 Matth. 4 Nicol.

**Jatterbach**, dienst. nach Matth.

**Janningen**, 1 donnerst. n. Lätare, 2 donnerst. n. Witt, 3 am Jacobi, 4 donnerst. n. 4 Seb., 5 donnerst. n. Mart., 6 donnerst. in der ganzen Woche vor Weibachten.

**Harm. rindach das Thal**, 1 sonnt. vor Mar. Geb. 2 auf Sali,

**Herzthal**, 1 dienst. nach Quasimod. 2 den 8. Dit.

Hech in den, 1 mont. vor Begräb., 2 mont. vor Jac. 2 mont. nach Mich. 4 mont. in der Quatember-Woche vor Weihnachten.  
 Heersberg im Breisgau, 1 mont. nach Barthol. 2 den 6 Dec.  
 Heidenbeier, 2 Phil. Jac. 2 Jacobi.  
 Heimbach, montag nach Gallus. 3 Matth. 4 Andr.  
 Hünimaaen, Rosh-Nich- und Krämermarkt, Mar. Verkünd.  
 Herbolzheim, 1 dienst. nach Ostern, 2 dienst. n. Pfingst. 3 28. Oktbr.  
 Heubach, 1 mittw. vor Pfingsten, 2 mont. vor oder an Mich.  
 Hohenhauffen, 1 Matthias, 2 dienst. und mittw. vor Matthäus.  
 Hohenhaslach, Phil. und Jac.  
 Hoppenheim, Petr. Ketz. u. Andr.  
 Hornberg, Vieh- und Krämerm., 1 donnersk. nach dem 12. März, 2 an Peter u. Paul, fällt aber dieser Tag auf einen Samstag od. sonnt., so der Markt am Johannes-tag vorher. 3 Montag nach Bartholomä, fällt aber Barthol. auf den Sonntag, so ist der Markt acht Tage hernach. 4 donnerstag nach Martin. 5 am unschuld. Kindl. Tag, fällt er am samst. od. sonnt., so ist er mont. darauf.  
 Hörden bei Gernsach, Vieh- u. Krämermarkt auf Dicedienst, dienst vor Joh. E. auf Mich. fällt aber Mich. auf einen sonnt. so wird er folgenden dienst gehalten.  
 Hünimaaen, 1 Oherdienst, 2 Pfingst. dienst, 3 auf 4 Erb., 4 auf Gall., 5 dienst. v. Nilol.  
 Jochenheim, 1 mittw. nach Jubil. 2 mittw. vor Allerheiligen.  
 Inneringen, 1 auf 4 Erf. 2 auf Jakob. 3 an 4 Erb., 4 an Mariaopferung.  
 Kehl hält Jahrmarkt auf Pfingstmontag.  
 Kengen im Breisgau, 3. April, 20. Aug. 9. Dec.  
 Kuppenheim bei Lahr, 1 auf Matth. 2 auf Nicolaus fällt einer auf Freitag, samstag oder sonntag, so wird der Markt montag darauf gehalten.  
 Kirchberg, Paul. Sel., Phil. u. 3 Allerheil.  
 Kirchen Dillberach, dienst. vor dem 1. Mai, donnersk. vor Sim. Jud.  
 Kirnbach, diensttag nach Rosate, dienst. an oder nach alt Egypti.  
 Klein-Gartach, dienst. nach Lichm. dienst. nach Trinit.  
 Kochendorf, auf Lichta. u. Georgii, und auf Nisan und Thom.  
 Königshofen, 1 auf Georgii, 2 sonnt. nach Matth. 3 sonnt. nach Barb.

Pflaasbach, 1 Pfingst. 2 mont. n. Sim. Jud. fällt letzterer auf einen mont. so wird er d. neml. Tag gehalten.  
 Rengen, auf Pfingsten und Mart. Korf, hält Krämer- u. Viehmarkt auf Simon und Juda, wenn dies aber auf einen Sonntag fällt, den nächsten Dienstag darauf.  
 Krenzach, auf Johann, fällt er aber Freitag, Samstag oder Sonntag, so ist er Montag darauf.  
 Krohingen, 1 den 3. Febr. 2 dienst. nach Gallus.  
 Langensandel, an Mittfast., Georgii und Galli.  
 Lahr, 1 1te dienst. n. Sebast., 2) dienst. in der lezt ganzen Woche vor Ostern, 3) dienst. vor Bartholom. 4) dienst. in d. lezt ganzen Woche vor Weihnachten.  
 Langensheimbach, dienst. vor Pfingst.  
 Leichingen auf der Aid, 1 Pfingst. 2 dienst. nach Galli, 3 Andr.  
 Langeneutingen, Joh. Bapt.  
 Langenan, 1 Oherm. 2 Pfingst. 3. Mich. 4 Thom.  
 Laugen, die Stadt, 1 Mich. 2 Thom. Lauffen, das Dorf, 13 Mai.  
 Leinfetten, 1. Mar. Verk. 2 Pfingst. mont. 2 Jac. 4 Sim. und Jud.  
 Leidska, Messe: 1 Neujahr, Jubil. 3 sonnt. nach Mich.  
 Leisfisch, 1 am 1. mont i. d. Fast. 2 Osterdienst, 3 Eulogii, 4 Michaelis, fallen aber diese beiden Tage Sonntag, so wird der Markt an dem folg. Tag gehalten.  
 Lichtenau in der Markgrafschaft: 1 am 1ten donnersk. im Mai; 2 am donnersk. n. dem 4 Adventsonnt. (fällt aber einer dieser Märkte auf einen jüdischen Feiertag, so wird er Tags vorher gehalten.)  
 Lindau, 1 den ersten Freitag im Mai, 2 den ersten Freitag im Nov.  
 Lorch, 1 mont. vor Pfingst. 2 mont. nach 4 Erb.  
 Lorrach, mittw. vor Matthias, und mittw. vor Matthäi.  
 Lössingen, 1 d. 1. Mat, 2 Matthi, 3 unschuld. Kinderitag.  
 Malsberg, den 1. mont. n. Mitt. 3 2 am ersten donnersk. im Aug. 3 auf Cath. fällt Cath. auf einen sonnt., so ist d. Markt mont. drauf.  
 Maltersdingen, den 5. Aug., dienst. nach Cathar.  
 Malsch, 1 auf dienst. vor Josephi, 2 auf Sim. 3; fällt aber Sim. 3. auf einen Freitag, samst. od. sonnt. so wird er dienst. vorher gehalten.  
 Markach, 1 Phil. Jac. 2 donnersk.

3 dienst. nach Margarethe.  
 Memmingen 8 Tag vor Galil.  
 Memlingen, 1 donnersk. n. Georgi, 2 dienst. nach Remio.  
 Mosbach, 1 Joh. Bapt. 2 mont. n. Mar. Seb. 3 Martini.  
 Mühlhingen, 1 mont. n. Palmsonnt. 2 mont. v. Joh. Bapt. 3 mont. n. Mich. 4 mont. n. Sim. u. Juda, 5 am mont. v. Jacobi.  
 Neßburg am Bodensee, mittw. vor Martini.  
 Neßfisch, 1 mont. n. Deuti; 2 am Pfingstdienst; 3 an Marq.; 4 an Simon u. Judas; 5 an Lucie.  
 Neßlbura, d. 12. März, 2a. Aug. 30 Nov. fällt einer dieser Tage auf samst. oder sonnt. so ist der Markt donnersk. zuvor.  
 Neßlheim, d. 12. Mai, und wenn dieser nicht auf einen dienst. fällt, wird er den 2. dienst. hernach geb. 3 der 2. dienst. vor Sim. und Jud.  
 Nendelweiher, d. 1. mai, 2 a. math.  
 Nerenberg a. Schem auf mitt. d. 25 April.  
 Neuenstein, Mar. Verkünd.  
 Neustadt a. d. Schwarzgr. Vieh- u. Krämerm. 1 auf St. Sebastians-tag d. 20. Jänner, fällt aber dieser Tag auf den Freitag, Samstag od. Sonntag, wird solcher nächsten Mont. darauf abgehalten, 2 mont. nach Lätare, 3 mont. vor Pfingst. 4 mont. nach Jacobi, 5 an Simon u. Juda. — Sodann im Monat April, Junius, August, September, November, jedesmal am 2ten Dienstage im Monat Viehmarkt.  
 Neustadt b. Wischen, donn. n. mart. Nordlingen, Mes 1 d. 1. Sont. nach Ostern, 2te 14 Tag n. Pfingst.  
 Nürtingen, 1 Lichtm., 2 Barthol. 3 Dienst. nach Gallus.  
**O**berkirch, 1. am Mit twoch nach Quasimodogeniti, 2. auf Larenti, 3. auf Nicolai, fällt aber Laurenti oder Nicolai auf freit. samst. od. sonnt., so ist der Markt Mittwoch zuvor. — Dann den ersten Viehmarkt auf mittwoch in der Markgrafschaft, das ist nach dem Sonntag Denk, der 2te Mittwoch nach Michaeli.  
 Oberklingen, Dienst. vor Mar. Verk. Dienst. vor Mar. Seb.  
 Oberklingen, 1 Georg. 2 Andr.  
 Oberklingen, 1 Dienst. n. Remins, 2 Dienst. an od. nach Egypti.  
 Odenburg, lezt. dienst. im April, lezt. Dienst. im Okt.  
 Odenheim, 1 Sept.

Besingen, 1 mont. nach Trösch.  
2 Ostermont. 3 Pfingst. 4 Barth.  
5 Sim. Jud.

Oberburg, 1 Montag und Dienst.  
nach Trösch. 2 mont. u. dienst.  
nach Trösch.

Obernadingen im Breisgau, 1 Oster-  
dienst, 2 Heil. + Tag. (12. Sept.)

Oberhausen, 1 mont. v. Lichtm. 2 Mt.  
v. Phil. Jac. 3 Dienst. u. Barth.

Oppenau, 1 Joh. Bes. 2 Barthol.  
Oppenheim, 1 Dienst. nach Zab.  
Seb. 2 den 19. Jul.

Palzgrafenweiler, 1 Donnerstag  
nach Reminisc. 2 Donn. nach  
Joh. 3 Donaert nach Michaeli.

Pfeffelbach, 1 Petr. Paul. 2 And.  
Pörsheim, hält Viehmarkt jedes-  
mal den ersten mont. in jedem

Monat, fällt aber ein Fest auf  
einen solchen Tag, so wird der  
Viehmarkt sodann den dienst.

darauf gehalten die 4 Krämerim.  
werden jedesmal im M. März,  
Juni, Octbr. und Dezbr. den dar-  
auf folgenden dienst. oder mitt-  
woch abgehalten.

Pfullendorf, 1 mont. n. Reminisc.  
2 mont. n. Phil. Jac. 3 mont. n.  
Bartholom. 4 mont. n. Gallus;  
5 mont. nach Nicolai.

Pfeningen, 1 Matthias, 2 dienst.  
vor Gallus.

Rastatt, Vieh- u. Kräm. mont.  
n. Georgii, mont. n. Barth.

Fällt einer dieser Tage auf einen  
Freitag, so ist der Markt folgen-  
den Dienst. darauf. Wenn aber

Georgii und Bartholomai auf ei-  
nen Montag fällt, so wird der  
Markt am nämli. Tag gehalten.

Rangendingen, 1 mont. vor Pfingst.  
2 mont. vor Gall.

Reuchen, 1 Montag nach Lichtmess,  
2 Montag nach Gallus.

Rheinfelden, den 25 Jan. 30 Apr.  
27 Aug. 12 Nov.

Reichenbach (Kloster), 11. 14 Tag  
nach Osterdienst. 2 Mauritius.

Rieblingen, 1 mont. vor Fastnacht,  
2. 8 Tag nach Ostern, 3. mont.  
nach Trinit. 4 Mont nach Gallus.

Riegel, 1 auf Aarth. 2 Mar. Heim.  
3 den 2 Oktober fällt einer auf  
Sonnt. od. mant., wird er folg.  
Dienst. gehalt.

Rothweil, 1 Georgi, 2 Joh. 3 Trö-  
schung, 4 Lucas.

Rust bei Ettenheim, 1 d. 13 März,  
2 d. 22. Juli od. Magdalenas, 3 Thom.

Sasbach bei Achern, 1 auf mont.  
nach d. H. Dreifaltigkeit. S.  
2 auf Cathar. und wann Catha..

a. Zeit. Samst. od. Sonnt. fällt,  
so ist er jedesmal mittw. zuvor.

Sauct Blas auf dem Schwarzwald,  
19. April. 11. Nov.

St. Georgen, bei Willingen, Vieh-  
und Krämermarkt, der 1ste den 5.  
Mai, 2. d. 22. August. 3. den 11.

October, fällt einer diese Tage auf  
Freitag, Samstag od. Sonntag,  
so wird der Markt Dienstags dar-  
auf gehalten, 4. Dienst. v. Palm.

St. Jorgen, auf Georgi.  
Siedingen, d. 6. März, d. 25. April,  
d. 14. Sept. und 30. Nov. fällt ei-  
ner auf sonnt., so ist der Markt den

folgenden Montag.  
Seelbach, 1. Georgi den 23. April,  
2. Jacobi d. 25. Juli, 3. Michaeli

den 29. Septbr. 4. Katharina  
den 25. Nov. fällt aber einer die-  
ser Tage auf einen Sonntag, so  
wird der Markt den folgenden

Montag gehalten.  
Schaffhausen, 1 d. 25. Jan. 2 d. 27.  
Mai, 3 d. 25. Aug. 4 d. 11. Nov.

Schönenzell, 1 d. 1. Mai, 2 Barth.  
3 Sim. u. Judä.

Schiltach, 1 Pfingstmontag. 2 Jacobi  
den 25. Juni, 3 Matthäus den 21.  
Sept. 4 Andreas den 30. Nov.

Schliengen, mont. nach Fastnacht,  
mont. nach Trinit. an Fronfasten  
im Sept., den Tag nach Anor.

Schoppeim, dienst. vor Fastnacht,  
dienst. nach Pfingsten, dienst. vor  
Luca, dienst. nach Michaeli.

Schramberg, 1 mont. in d. Mittfast.  
2 Vitus, 3 Laurentii, 4 Nicolaus.

Staßfen, Stadt, 1 dienst. in der  
ersten Fastenwoche, 2 dienst. in der  
Kreuzwoche, 3 am Jacobstag, 4

Martinistag; fällt einer der 3 letz-  
tern auf sonntag, so ist der Markt  
montags drauf.

Steinbach monat einhält alle  
Jahrmärkte.

Stühlingen, mont. n. 3 König, 2  
mont. vor Latere, 3 mont. nach  
Georgii, 4 mont. n. Frohleichn

5 mont. v. Barthol. 6 mont. n.  
Mich. 7 mont. v. Mart.

Strasbourg hält Weß die 1te an  
Christtag, die 2te auf Johann.

Ternberg, 3. Febr., 30. April, 4  
Juli, 24. Aug., 29. Sept., 16  
Oct., 25. Nov., 16. Dezember.

Trachtelzingen, 1 mont. u. Latere,  
2 Pfingstdienst. 3 Martini; fällt  
aber Mart. auf einen Sonn-  
oder Donnerst., so wird der  
Markt an dem darauf folgenden  
Montag gehalten, 4 mont. vor  
Martini.

Ulm bei Oberkirch, Montag nach  
Mart.

Unterachern, Osterdien. Pfingstdien.  
Unter-Cappel bei Dühl in der mago-  
grafschaft mittw. nach Mart.

Willingen, Jahr- und Viehmarkt,  
1. am Osterdienst. 2. am 1. Mai,  
3. am Pfingstdienst. 4. am Jakob  
den 25. Juli. 5. am Matthäus den  
21. Septbr. 6. am Simon u. Judä  
den 28. Octbr. 7. an Thomastag  
den 21. December.

Wöhrenbach, Vieh- und Krämer-  
markt 1 mont. n. Frohleichn. 2.  
Magdalena, 3 mont. n. Mar. Seb.  
4 mont. n. Mart.

Waldkirch, 1 Phil. Jac. 2 morg.  
3 Elisabeth.

Waltenbuch, denn. an oder in der  
Woche wann Vitus ist.

Wehr, 1. Donnerst. vor Fastng 2.  
am 1. May, 3. am 22. July, 4.  
11. Nov. Wenn einer dieser 3 letz-  
ten Tage auf einen Sonnt. fallen  
sollte, am nächst folgenden Mont.

Wess, in der Herrschaft Mütteln, bei  
Basel, der Häfeliusmarkt im  
ganzen Malmonat.

Wildstadt, den 1ten dienst im Oct.  
Weß, 1 Georgii, 2 Mart.

Wolbach im Künzingerthal, 1 mittw.  
vor Latere, 2 mittw. vor Pfingst.,  
3 mittw. vor Laurentii, 4 mittw. vor  
Galli, und 5 nnerst. in der ganzen  
Woche vor Weihnachten.

Wolfsweiler, Phil. Jac. Laurent.  
Mar. Seb., 6 im. Jud.; fällt einer  
auf samst. sonnt. ist er dien. hern.

Wess im Wiesenthal, d. 27. April,  
21. Sept., 21. Dez.; fällt einer  
auf sonnt., so ist er mont. drauf.

Wess am Hameröbach, 1 Ostermont.  
2 Pfingst. 3 Barthol. 4 Sim. J.

Wurgach, 1 Pfingstdienst. 2 Egid.

# Das Große 1 Einmaleins

2<sup>2</sup>  
4

3<sup>2 3</sup>  
6 9

4<sup>2 3 4</sup>  
8 12 16

5<sup>2 3 4 5</sup>  
10 15 20 25

6<sup>2 3 4 5 6</sup>  
12 18 24 30 36

7<sup>2 3 4 5 6 7</sup>  
14 21 28 35 42 49

8<sup>2 3 4 5 6 7 8</sup>  
16 24 32 40 48 56 64

9<sup>2 3 4 5 6 7 8 9</sup>  
18 27 36 45 54 63 72 81

10<sup>2 3 4 5 6 7 8 9 10</sup>  
20 30 40 50 60 70 80 90 100

11<sup>2 3 4 5 6 7 8 9 10 11</sup>  
22 33 44 55 66 77 88 99 110 121

12<sup>2 3 4 5 6 7 8 9 10 11 12</sup>  
24 36 48 60 72 84 96 108 120 132 144

13<sup>2 3 4 5 6 7 8 9 10 11 12 13</sup>  
26 39 52 65 78 91 104 117 130 143 156 169

14<sup>2 3 4 5 6 7 8 9 10 11 12 13 14</sup>  
28 42 56 70 84 98 112 126 140 154 168 182 196

15<sup>2 3 4 5 6 7 8 9 10 11 12 13 14 15</sup>  
30 45 60 75 90 105 120 135 150 165 180 195 210 225

16<sup>2 3 4 5 6 7 8 9 10 11 12 13 14 15 16</sup>  
32 48 64 80 96 112 128 144 160 176 192 208 224 240 256

17<sup>2 3 4 5 6 7 8 9 10 11 12 13 14 15 16 17</sup>  
34 51 68 85 102 119 136 153 170 187 204 221 238 255 272 289

18<sup>2 3 4 5 6 7 8 9 10 11 12 13 14 15 16 17 18</sup>  
36 54 72 90 108 126 144 162 180 198 216 234 252 270 288 306 324

19<sup>2 3 4 5 6 7 8 9 10 11 12 13 14 15 16 17 18 19</sup>  
38 57 76 95 114 133 152 171 190 209 228 247 266 285 304 323 342 361

20<sup>2 3 4 5 6 7 8 9 10 11 12 13 14 15 16 17 18 19 20</sup>  
40 60 80 100 120 140 160 180 200 220 240 260 280 300 320 340 360 380 400

21<sup>2 3 4 5 6 7 8 9 10 11 12 13 14 15 16 17 18 19 20 21</sup>  
42 63 84 105 126 147 168 189 210 231 252 273 294 315 336 357 378 399 420 441

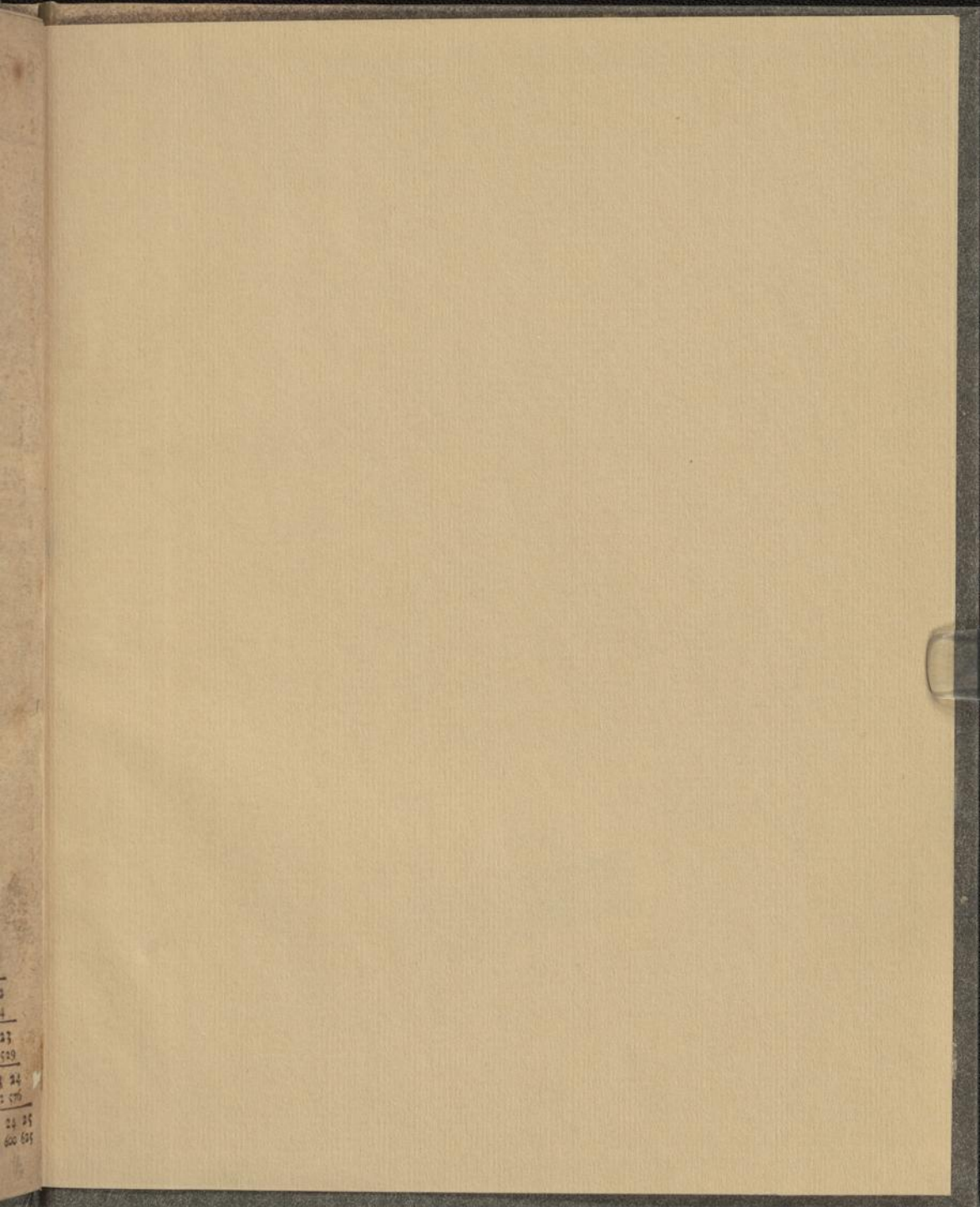
22<sup>2 3 4 5 6 7 8 9 10 11 12 13 14 15 16 17 18 19 20 21 22</sup>  
44 66 88 110 132 154 176 198 220 242 264 286 308 330 352 374 396 418 440 462 484

23<sup>2 3 4 5 6 7 8 9 10 11 12 13 14 15 16 17 18 19 20 21 22 23</sup>  
46 69 92 115 138 161 184 207 230 253 276 299 322 345 368 391 414 437 460 483 506 529

24<sup>2 3 4 5 6 7 8 9 10 11 12 13 14 15 16 17 18 19 20 21 22 23 24</sup>  
48 72 96 120 144 168 192 216 240 264 288 312 336 360 384 408 432 456 480 504 528 552 576

25<sup>2 3 4 5 6 7 8 9 10 11 12 13 14 15 16 17 18 19 20 21 22 23 24 25</sup>  
50 75 100 125 150 175 200 225 250 275 300 325 350 375 400 425 450 475 500 525 550 575 600 625





33  
329  
34  
379  
35  
600 694



Res.

L

2578

1819

V 01 531 492 50



01531492

W. DINGEL



