

# **Badische Landesbibliothek Karlsruhe**

**Digitale Sammlung der Badischen Landesbibliothek Karlsruhe**

## **Nouvelles de France. Deutsche Ausgabe. 1947-1948 1947**

(27.7.1947) Supplement Hebdomadaire

# Nouvelles de France

Dimanche  
27  
juillet  
1947

## L'ESPRIT ET LE CORPS

Je m'entretenais, il y a peu de temps, à Paris, avec un jeune médecin américain récemment arrivé de Boston où il occupait un poste à l'Institut pour la prolongation de la vie. Cette institution a pour objet de renseigner les candidats à la longévité sur l'état de leur santé et les chances qu'ils ont d'atteindre un grand âge ; de nombreux spécialistes soumettent les intéressés pendant un an à toutes sortes d'examen médicaux, analyses, expérimentations, mensurations, pesées, et à de minutieuses interrogatoires sur leur hérédité, leur mode d'existence, leurs boissons préférées, la quantité de cigarettes qu'ils fument, etc... Après tous les consultants peuvent vraiment s'appliquer le principe socratique « Connais-toi toi-même » et en tirer les conséquences pratiques. On affirme que les clients de cet institut vivent beaucoup plus vieux que le commun des hommes.

par MAURICE BEDEL

mais, si vous me le permettez, je vais vous parler des vaches de Hollande.

Je lui contai comment, à travers les affreux malheurs qui l'avaient frappée pendant la guerre, la Hollande avait gardé sa réputation d'être le pays le plus propre de l'Europe, encore qu'il y eût lieu de distinguer entre la méticuleuse propreté de la Hollande du Nord et un certain laisser aller qu'on trouve dans le Sud, dans la province catholique du Brabant.

Le Nord est le pays des fermes modèles ; là, les vaches sont logées dans des étables où il n'est pas exagéré de dire qu'on chercherait vain un brin de paille de fèves pour la raison que les bêtes n'y ont point d'autre litière qu'une couche légère de balle d'avoine ; foin et fèves n'y découvrent aucune trace de ces chauds relents de fumier qui nous font parler, comme d'un parfum délicieux, de la « bonne odeur des étables ».

Elles avaient la queue attachée à un fil de fer vertical, fixé lui-même à un anneau glissant sur une tige horizontale courant sous le plafond de la vacherie ; elles

## LA TERRE ADELIE TERRE FRANÇAISE

### G.B. SHAW fête ses 91 ans

L'ARCTIQUE est divisé en zones. La zone russe, qui va du détroit de Behring à la frontière russo-danoise ; La zone norvégienne, qui comprend les îles du Spitzberg ; La zone danoise, qui couvre le Groenland ; La zone canadienne, qui va de la limite ouest du Groenland à la frontière Canada-Alaska ; La zone américaine, qui va de la frontière Canada-Alaska au détroit de Behring.

PAR PAUL-EMILE VICTOR  
CHIEF DES EXPEDITIONS POLAIRES  
FRANCAISES DE 1947-1951

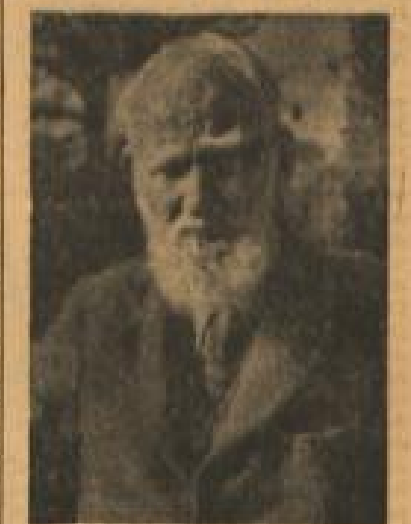
Le 19 janvier 1840, l'Américain Wilkes découvrit une terre légèrement plus à l'est que celle découverte par Dumont d'Urville. Aucun de ses deux vaisseaux, le « Vincennes » et le « Peacock », n'aborda. Le cap découvert fut appelé cap Hudson en l'honneur du lieutenant Hudson, l'officier en second de l'expédition, commandant le « Peacock ». Ces deux dates semblent prouver que Dumont d'Urville fut le premier à mettre pied sur la terre antarctique. Le continent antarctique ne fut, d'ailleurs, découvert ni par Dumont d'Urville ni par Wilkes, mais par l'Américain Palmer, le 18 novembre 1820. Après lui, le capitaine anglais Biscoe avait vu la terre en 1831, au sud de l'Afrique et ensuite Balleny, en 1839, dans la portion occidentale du secteur austral antarctique.

Il y aborda et y recueillit des fragments de roches. La banquise se faisait de plus en plus épaisse, les deux corvettes de Dumont d'Urville, l'« Astrolabe » et la « Zésée » durent appareiller presque aussitôt. Mais le commandant de l'expédition eut le temps de rassembler ses officiers et de leur annoncer que la terre découverte s'appellerait « terre Adèle » pour perpétuer la profonde reconnaissance de Dumont d'Urville à la compagnie dévouée qui fut par trois fois, consentir une séparation longue et dangereuse pour lui permettre d'accomplir ses projets d'explorations lointaines.

C'est par un décret daté du 1er avril 1938 que cette terre fut rattachée « définitivement » à la France. Ce décret, signé par le président de la République Albert Lebrun, par le ministre des Affaires étrangères Paul-Boncour, par le ministre des Colonies Marius Moutet, fut publié par le « Journal officiel » du 6 avril 1938, page 4.608. Une légère erreur de rédaction fut rectifiée dans le « Journal officiel » du 14 avril 1938, page 4.427. Il détermine « les limites des territoires français de la région antarctique dite terre Adèle ». Il fut ainsi décrété que ces terres relèvent de la souveraineté française.

C'est le 18 janvier 1840 que la terre qui s'appelle aujourd'hui « terre Adèle » fut découverte par le capitaine Dumont d'Urville.

L'AN passé, lors de son quatre-vingt-dix-neuvième anniversaire, Bernard Shaw reçut les journalistes un peu moins mal que de coutume peut-être. Cependant, il ouvrit le dernier d'entre eux que, l'an prochain, il devrait la préface de leur volume (pour son anniversaire) et que, ce jour-là, il serait absent. Puis, sans doute, il retourna à la culture des mauvaises herbes qu'il sélectionne avec soin, les trouvant aussi attrayantes que n'importe quelle autre plante.



quoique Irlandais, il habite en Angleterre, dans le Hertfordshire — dans son jardin s'élève avec amour et qu'une bombe ait tué pendant la guerre. C'est pourquoi son opinion sur la bombe atomique, par exemple, renferme une lourde rançon personnelle. Il est pour les Anglais une institution nationale, au même titre que leurs plus chères traditions et il a seul le droit de tout dire sur ses concitoyens ; il ne s'en prive pas d'ailleurs. L'honneur de G.B.S. est jaloux. L'âge ne lui a rien fait perdre de sa verve, ni de son agressivité. Il s'est inscrit au club des commentateurs, l'an passé, déclarant avoir cent ans moins neuf et, cette année encore, les commentateurs à l'occasion de son anniversaire ont tenu la première place dans la presse britannique, cependant que des centaines de gens traitent le voir.

## Un successeur de Lawrence : GLUBB PACHA LE CHEF DE LA LEGION ARABE

LORSQUE le roi Abdallah de Transjordanie, monté dans sa gigantesque Daimler blanche à roues écarlates, passe en revue son armée — la Légion arabe — un petit bonhomme coiffé du casque serrasin — pointe d'argent et couronnure de toile kaki — est assis à sa gauche.

LE PERE LA MACHOIRE

Glubb pacha paraît avoir entre 55 et 60 ans. Plutôt 55. Il n'a pas le temps de vieillir. Après l'autre guerre il travaillait dans les services politiques de l'Irak. Depuis 1931, Fayçal, prince de la famille des Hachémites, régnait à Bagdad. Fayçal était anti-français. Les Français l'avaient chassé de Damas, et Bagdad n'était pour lui, en somme, qu'une compensation. Il était aussi anti-égyptien, et il allait le devenir bien davantage lorsque, en 1925, son père Hussein fut chassé d'Arabie par Ibn Séoud. La première tâche du capitaine Glubb consistait à remettre de l'ordre aux frontières de l'Irak et de l'Arabie saoudite. Il réussit brillamment. En 1930, le major Glubb est transféré en Transjordanie, chez un autre prince hachémite, le roi Abdallah, frère de Fayçal. C'est là qu'il vit encore, là qu'on peut le voir, entre deux tournées dans le désert.

La Légion arabe, quand Glubb arriva en Transjordanie, comptait un millier d'hommes. Elle avait été formée dix ans plus tôt par un autre Anglais, le major — puis brigadier — Peake, adjoint direct de Lawrence à l'époque héroïque de

la révolte arabe contre les Turcs. Peake pacha, comme son illustre patron Lawrence, avait eu affaire à cette délicate matière que les Arabes désignent en deux mots : « masafih hakourna » (pas de gouvernement). En 1924, il s'en était fait d'un cheveu que la capitale de la Transjordanie, Amman, fut enlevée et le roi Abdallah massacré par un raid wahabite, venu d'Arabie. Bien que moins dangereuses, les incursions continuèrent.

Recrutés cent cinquante Bédouins, dit Peake pacha au major Glubb. Et refaites à la frontière de Transjordanie ce que vous avez fait à la frontière d'Irak.



Bédouins, qui l'admirait — et pour qui un surnom est toujours un compliment — ne l'appelaient plus que Abu Hensik. Ce qui peut se traduire : le Père la Machoire.

En 1934, Peake pacha, successeur n° 1 de Lawrence, prit sa retraite. C'était au tour de Glubb d'être brigadier et pacha.

Grâce à la Légion arabe et au Père la Machoire, la Transjordanie est devenue, du Liban au fond de la mer Rouge et de la frontière de Palestine aux confins de l'Irak, un

La 30 janvier, le « Vincennes » pénétra dans une baie que Wilkes nomma la baie de Piner. Il ignorait, ce jour-là, que Dumont d'Urville était entré onze jours plus tôt dans cette baie. La position donnée à cette baie par Wilkes était de 140 degrés 3' 30" est et 68 degrés 45' sud. Wilkes donna à la terre, qu'il crut ainsi découvrir le nom de Continent antarctique.

En 1911, l'Australien Mawson établit sa base dans cette baie et la rebaptisa la « mer d'Urville ».

Les croquis de la côte faite par d'Urville et par Wilkes coïncident parfaitement et précisent, les uns et les autres, la position des rochers et des hauts fonds.

Depuis 1840, aucun Français n'est retourné dans cette terre française.

PAR ALBERT MOUSSET  
membre de la commission  
du Vieux-Paris

la célèbre Dute, au cœur d'un quartier d'artistes, d'artisans et de dandies. Les savants ont discuté à perte de vue sur l'origine du nom de Montmartre. On a cru longtemps que c'était le mont des Martyrs, ainsi nommé pour perpétuer le souvenir du supplice qu'y subirent l'apôtre des Gaulles, saint Denis, et ses compagnons.

## Quelle est la plus vieille église DE PARIS?

QUAND un étranger visitait la capitale demande quelle est la plus vieille église parisienne ? s'entend donner — sauf quand il tombe sur un archéologue — des réponses contradictoires. Les uns lui parlent de Saint-Germain-des-Près, les autres de Saint-Julien-le-Pauvre, d'autres encore de Saint-Martin-des-Champs.

Bien peu mentionnent la vénérable petite église de campagne blottie dans l'ombre majestueuse du Sacré-Coeur, que les touristes négligent généralement de porter sur leur itinéraire et que beaucoup de Parisiens ignorent.

Par la suite on s'est rebattu sur l'étymologie mons Martie, en souvenir d'un temple qui aurait été érigé au sommet de la Butte en l'honneur du dieu Mars.

SUITE EN PAGE 3

J'ai tant entendu vanter la beauté des Alpes autrichiennes...

Le train file entre deux rangs de montagnes qui deviennent de plus en plus élevées...

Quand on arrive dans la capitale du Tyrol, la vallée s'est considérablement élargie...

L'angle d'un défilé sans villes pittoresques dans le bassin du Tyrol...

Grâce à un télégraphique, on est transporté en peu de temps dans la haute montagne...

Dans les dernières années du siècle passé l'église Saint-Pierre était en si pitoyable état...

Le petit cimetière qui longe l'église est le plus vieux de Paris. Il date de l'époque mérovingienne...

LA TERRE ADELIE TERRE FRANÇAISE

Cette lacune va être comblée. Une expédition française est, en effet, en voie d'organisation...

Les savants de cette expédition préparatoire auront à reconnaître la terre Adélie...

Le voyage d'un Allemand à Paris

SOUS LE CONSULAT

Il s'agit de M. de Kotzbuë (Auguste - Frédéric - Ferdinand), grand voyageur et auteur fécond...

Il meurt en 1819, de la main d'un jeune exalté. Nous ne fussions pas signalés à l'attention des lecteurs...

Venant de Lyon, notre voyageur débarque à Paris. La première vision qu'il en a est celle de rues encombrées par la foire...

Il rend hommage à la cuisine française. Elle est incontestablement la première du monde...

La Parisienne ne laisse pas M. de Kotzbuë indifférent. Les penchants mythologiques du Dircoteur ont épuré la mode...

immortaliser. Sur un monument funéraire il lit cette brève épitaphe...

Port bien reçu dans le monde post-révolutionnaire, il côtoie les figures les plus diverses...

Il rend hommage à la cuisine française. Elle est incontestablement la première du monde...

La Parisienne ne laisse pas M. de Kotzbuë indifférent. Les penchants mythologiques du Dircoteur ont épuré la mode...

raître neuf. Prendre du tabac n'est presque plus à la mode...

Une grande figure domine alors Paris. C'est Bonaparte, dont l'étoile monte et qui n'est plus loin de l'Empire...

A la parade où l'on voit des matelots défiler avec leurs grappins d'abordage, Bonaparte, au milieu de généraux couverts d'orbites...

Au théâtre, M. de Kotzbuë prend peu de plaisir. Notamment à l'Opéra-Comique...

Toutes les loges ont des places dans le fond. Les décorations sont fort jolies...

Notre voyageur regarde le soir l'hôtel d'Angleterre où il jouit, pour douze louis, d'un très bel appartement...

Il se rappelle le roman de Sinclair Lewis où l'on voit Babbitt en visite chez Mme Judique...

— Ah ! si nous avions une cheminée... Je voudrais qu'il pleut ce soir à ne pas mettre un chien dehors...

Oh ! lui, répond Mme Judique, ce sera passionnant. Cette page de Babbitt semblait donner raison à Alexis Carrel...

— Ah ! si nous avions une cheminée... Je voudrais qu'il pleut ce soir à ne pas mettre un chien dehors...

Oh ! lui, répond Mme Judique, ce sera passionnant. Cette page de Babbitt semblait donner raison à Alexis Carrel...

— Ah ! si nous avions une cheminée... Je voudrais qu'il pleut ce soir à ne pas mettre un chien dehors...

Oh ! lui, répond Mme Judique, ce sera passionnant. Cette page de Babbitt semblait donner raison à Alexis Carrel...

— Ah ! si nous avions une cheminée... Je voudrais qu'il pleut ce soir à ne pas mettre un chien dehors...

Oh ! lui, répond Mme Judique, ce sera passionnant. Cette page de Babbitt semblait donner raison à Alexis Carrel...

— Ah ! si nous avions une cheminée... Je voudrais qu'il pleut ce soir à ne pas mettre un chien dehors...

Oh ! lui, répond Mme Judique, ce sera passionnant. Cette page de Babbitt semblait donner raison à Alexis Carrel...

— Ah ! si nous avions une cheminée... Je voudrais qu'il pleut ce soir à ne pas mettre un chien dehors...

Oh ! lui, répond Mme Judique, ce sera passionnant. Cette page de Babbitt semblait donner raison à Alexis Carrel...

Quelle est la plus vieille église de Paris?

à Paris, ce moulin est bien connu des docteurs parisiens; refait au dix-septième siècle...

Henry IV vint à cheval à Montmartre faire des dévotions assésôt après son abrutition...

Le trésorier de France, qui était à côté de lui, répliqua avec plus d'à-propos que de respect...

Etat fort bien polé. Les impôts rentrent, les fonctionnaires obéissent, les Wahabites d'Ibn Séoud...

Les troupes que j'ai vu défiler sur le champ d'aviation d'Amman, devant des tentes où se tenaient les invités du roi Abdallah...

Chiffre publicitaire, aseptent certains connaissances, Glubb n'a que 9.500 hommes...

Cette station fonctionnera pendant plusieurs années; on espère pouvoir continuer les observations de façon à peu près régulière...

Le père de la Méchore a connu des heures difficiles. En 1941 par exemple...

Rachid Ali, encouragé par les Allemands, venait de soulever toute l'armée irakienne...

Glubb, ce jour-là, se surpris, l'avance seul, à pied, au-devant des mines...

Mes enfants, leur dit-il, mes die, je vous ai habitués, je vous ai nourri. Et c'est maintenant...

Un successeur de Lawrence GLUBB PACHA LE CHEF DE LA LEGION ARABE

REBELLIONS ET MARIAGE

Le père de la Méchore a connu des heures difficiles. En 1941 par exemple...

Rachid Ali, encouragé par les Allemands, venait de soulever toute l'armée irakienne...

Glubb, ce jour-là, se surpris, l'avance seul, à pied, au-devant des mines...

REBELLIONS ET MARIAGE

Le père de la Méchore a connu des heures difficiles. En 1941 par exemple...

Rachid Ali, encouragé par les Allemands, venait de soulever toute l'armée irakienne...

Glubb, ce jour-là, se surpris, l'avance seul, à pied, au-devant des mines...

REBELLIONS ET MARIAGE

Le père de la Méchore a connu des heures difficiles. En 1941 par exemple...

Rachid Ali, encouragé par les Allemands, venait de soulever toute l'armée irakienne...

Glubb, ce jour-là, se surpris, l'avance seul, à pied, au-devant des mines...



